

Hökmossen 1B

Arkeologisk utredning etapp 1

Nykvarn 1:11 m.fl.
Turinge socken
Nykvarns kommun
Stockholms län
Södermanland

Britta Kihlstedt



Hökmossen 1B

Arkeologisk utredning etapp 1

Nykvarn 1:11 m.fl.
Turinge socken
Nykvarns kommun
Stockholms län
Södermanland

Britta Kihlstedt

Utgivning och distribution:
Stiftelsen Kulturmiljövård
Stora gatan 41, 722 12 Västerås
Tel: 021-80 62 80
Fax: 021-14 52 20
E-post: info@kmmmd.se

© Stiftelsen Kulturmiljövård 2014

Omslagsfoto: I den igenväxande betesmarken ligger stenåldersboplatsen Turinge 470:1. Foto från sydväst av Britta Kihlstedt.

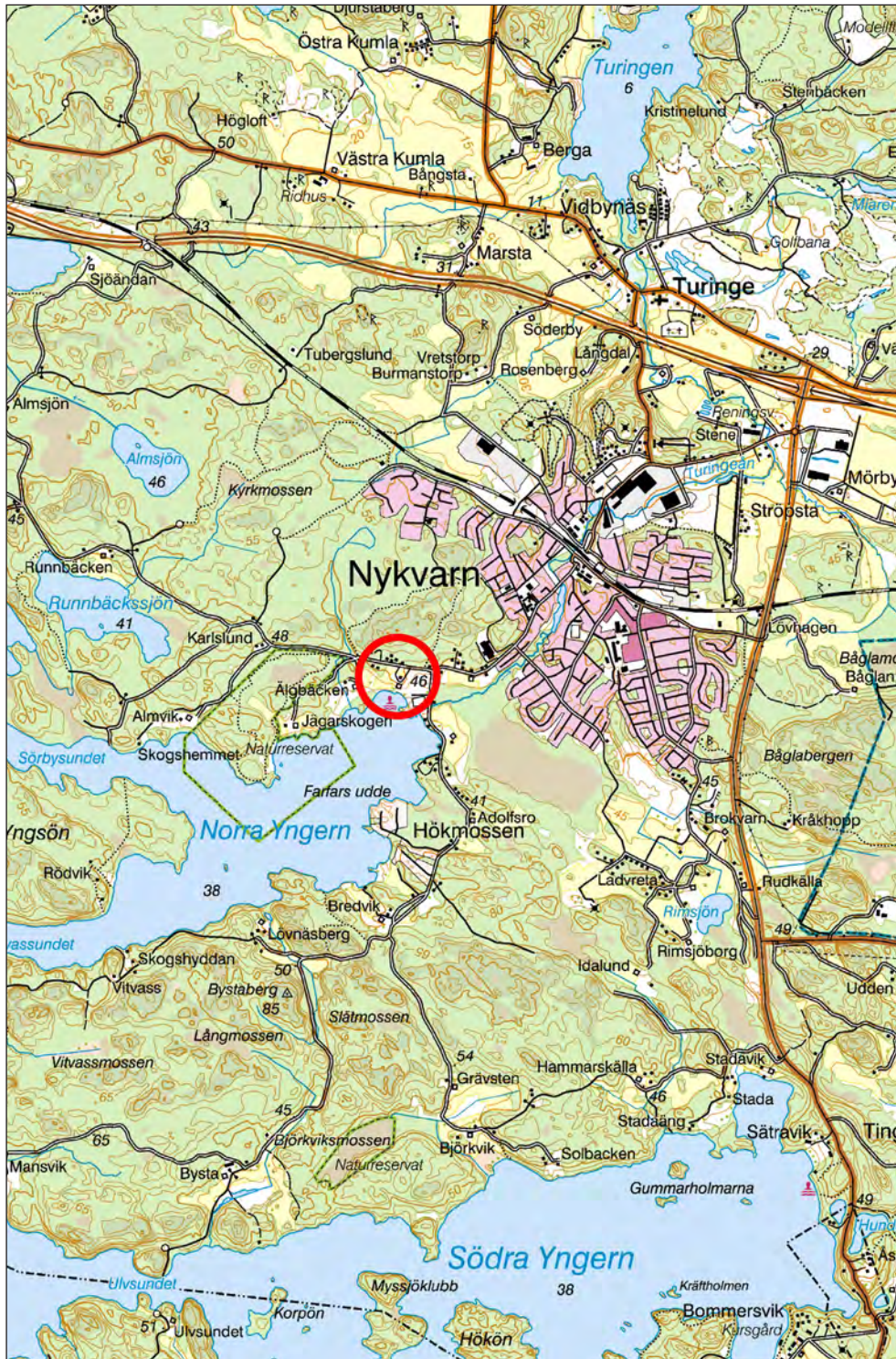
Kartor ur allmänt kartmaterial © Lantmäteriet. Ärende nr MS2006/01407.

ISBN: 978-91-7453-358-3

Tryck: Just Nu, Västerås 2014.

Innehåll

Sammanfattning	5
Inledning.....	6
Syfte, metod och genomförande.....	6
Utredningsområdet	6
Fornlämningssmiljö	8
Resultat	10
Fornlämningar.....	11
Stenåldersboplats	11
Gravar	11
Övriga kulturhistoriska lämningar	12
Historiska bebyggelseämningar	12
Gränsmärke.....	13
Boplatslägen - objekt med oklar status	14
Övrigt	14
Utvärdering	14
Referenser.....	15
Litteratur	15
Kart- och arkivmaterial.....	15
Tekniska och administrativa uppgifter	16
Bilaga 1. Objektsbeskrivningar	17



Figur 1. Utredningsområdet, markerat med röd ring, ligger väster om Nykvarn vid en vik av sjön Norra Yngern. Utdrag ur Terrängkartan i skala 1:50 000.

Sammanfattning

Stiftelsen Kulturmiljövård (KM) har utfört en arkeologisk utredning, etapp 1, inom ett ca 16 ha stort område vid Norra Yngern, ca 1 km sydväst om Nykvarns centrum (figur 1). Utredningen föranleddes av planerad detaljplaneläggning inför förtätning av bebyggelse och har utförts på uppdrag av Nykvarns kommun. Uppdraget var ursprungligen tänkt att omfatta även en andra utredningsetapp, varvid eventuella osäkra lämningar skulle kontrolleras genom utredningsgrävning. Denna har dock uppskjutits och här avrapporteras endast den första etappen av utredningen.

Syftet med det utförda arbetet var att lokalisera synliga fornlämningar och övriga kulturlämningar inom planområdet, samt att markera indikationsområden för fornlämningar som inte syns ovan mark, så kallade boplatslägen. Utredningen innehöll kart- och arkivstudier samt terränginventering.

Totalt har 13 objekt beskrivits inom området. Fyra av objekten var tidigare registrerade i fornlämningsregistret (FMIS), dessa utgör alla *fornlämningar*. Observera att utsträckningen för två av dem, stenåldersboplatsen Turinge 470:1 och gravfältet Turinge 67:1, är osäker. Fornlämningar är skyddade enligt lag och inga ingrepp i dessa får göras utan länsstyrelsens tillstånd.

Ett objekt, ett gränsmärke, utgör en *övrig kulturhistorisk lämning* och en äldre gårdstomt klassas som ett *bevakningsobjekt*. Övriga kulturhistoriska lämningar har inte samma skydd som fornlämningar, men kan ändå vara av ett visst kulturhistoriskt värde. Gårdstomten intar en särställning i och med att den kan komma att klassas som fornlämning i händelse av att bebyggelsen på platsen flyttas eller upphör.

Sju objekt har efter den nu utförda utredningsetappen fortfarande *oklar status*. Det rör sig om så kallade *boplatslägen*, d.v.s. terränglägen där äldre boplatslämningar kan finnas dolda under mark. För att klargöra om dessa objekt utgör fornlämningar eller inte krävs att de kontrolleras genom utredningsgrävning. En sådan kan göras inom ramen för en andra utredningsetapp. Det är länsstyrelsen som beslutar om en sådan ska göras.

Inledning

Stiftelsen Kulturmiljövård (KM) har utfört en arkeologisk utredning, etapp 1, inom ett ca 16 ha stort område vid Norra Yngerns norra strand, ca 1 km sydväst om Nykvarns centrum (figur 1). Utredningen föranleddes av planerad detaljplanläggning inför förtätning av bebyggelse och har utförts på uppdrag av Nykvarns kommun. Planområdet benämns av kommunen som ”Hökmosse 1B”. Utredningen har föregåtts av ett beslut av Länsstyrelsen i Stockholms län (dnr 431-21889-2011).

Beslutet gällde en utredning etapp 1 och 2, d.v.s. avsikten var ursprungligen att genomföra både arkivstudier och inventering av synliga lämningar (etapp 1) och utredningsgrävning av terränglägen där ej synliga lämningar kunde förekomma (etapp 2). Den första etappen utfördes under våren 2012, men den planerade andra etappen dröjde på grund av markägarfrågor. Under våren 2014 beslöts därför, i samråd med uppdragsgivare och länsstyrelse, att avsluta uppdraget och redovisa resultatet av den första utredningsetappen, vilket sker genom föreliggande rapport. En eventuell andra utredningsetapp kan komma att aktualiseras senare.

Syfte, metod och genomförande

Syftet har varit att klarlägga fornlämningsbilden inom området genom att fastställa om tidigare ej kända fornlämningar eller andra kulturlämningar finns inom området samt att peka ut indikationsområden för möjliga boplatser, s.k. boplatslägen.

Utredningen inleddes med kart- och arkivstudier innehållande en kontroll av fornminnesregistret (FMIS), Historiska museets lösfyndsregister, Ortnamnsarkivet (Sofi) samt geologiska, topografiska och äldre historiska kartor. Dessutom har en översiktlig genomgång gjorts av relevant litteratur och av arkeologiska rapporter.

Därefter fältinventerades området i juni 2012 med en kompletterande besiktning sommaren 2014. Besiktningsförhållandena under dessa tillfällen var generellt adekvata, men i områdets östra del var den tidigare odlade marken stadd under igenväxning vilket försvårade bedömningen och omöjliggjorde avsökning efter upplöjda fynd. Också tomtmarken kring Älgbostad var svårbesiktigad på grund av hög och tät vegetation.

Tidigare registrerade lämningar har besökts för en översiktlig kontroll, men någon förnyad beskrivning eller dokumentation har inte bedömts vara motiverad (se dock nedan s. 11f, angående Turinge 67:1). Dokumentation har skett genom inmätning med GPS, beskrivning och fotografering.

Utredningsområdet

Området är en del av Södermanlands småbrutna sprickdalslandskap med höjdparter av kalberg och morän, och mellanliggande dalgångar fyllda med finare sediment som glaciala och postglaciala leror. Höjdstråken är i allmänhet skogsbevuxna, medan dalgångarna ofta är uppodlade. Flera åsbildningar löper i nordväst–sydostlig riktning genom landskapet. En av dessa är Turingeåsen några hundra meter öster om utredningsområdet.

Det ca 16 ha stora utredningsområdet ligger på sydsidan av ett moränbundet, skogsbevuxet höjstråk, vilket i söder övergår i mjukt sluttande, öppen mark ner mot Yngerns strand (figur 2). I de lägre delarna utgörs jordarterna av postglacial sand och silt/lera. Den öppna marken är i den östra delen stadd under igenväxning och här finns en hög växtlighet av örter, snår och glest växande lövträd (figur 3). Skogspartierna i den norra delen ligger mellan 50 och 65 meter över havet (m ö.h.), medan nivåerna i söder når ner till ca 38 m ö.h., vilket är Yngerns vattennivå. Nivåförhållandena betyder att områdets norra delar blev tillgängliga för bosättning under den äldre stenåldern, då den pågående landhöjningen medförde att dessa höglänta området steg ur havet. Yngerns vattennivå motsvarar ungefär havsnivåns läge under den avslutande delen av den äldre stenåldern och övergången mot yngre stenålder ("bondestenålder"), ca 3 900 f. Kr.

Karlslundsvägen löper i öst-västlig riktning genom området, i brytningszonen mellan skog och öppen mark. Norr om vägen finns en del fristående villor med tillhörande tomtmark och söder om vägen finns bebyggelse vid Strandgården i väster och vid gården Älgbostad centralt i området. I öster avgränsas området av den nord-sydgående Hökmossvägen och i söder av sjön Yngern och en parkeringsplats i anslutning till en badplats i sjön. I norr och väster avgränsas området av ägo gränser.

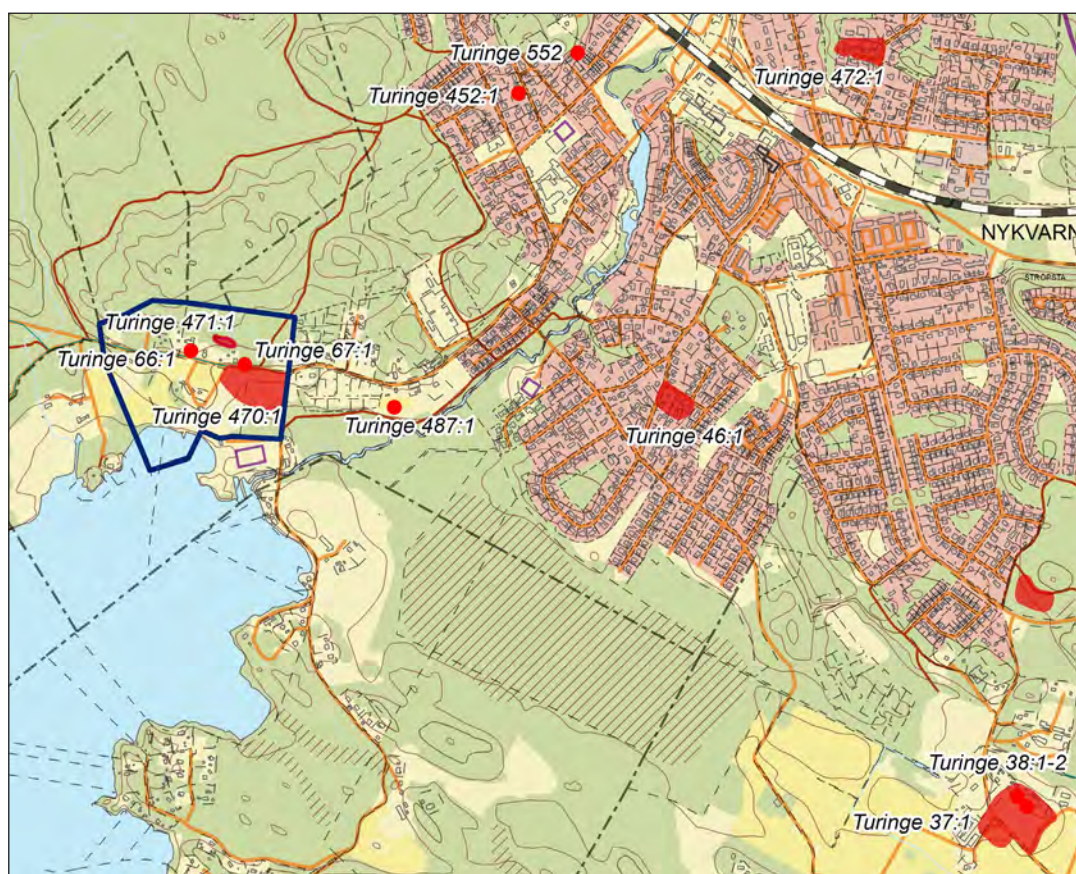


Figur 2 och 3. Den övre bilden visar den sluttande odlingsmarken i områdets västra del, sedd från norr, med boplatsläget objekt 7 i bildens centrala del. Därunder en vy över den igenväxande brukningsmarken i områdets östra del sedd från sydöst. Stenåldersboplatser Turinge 470:1 ligger i den övre delen av sluttningen till höger i bild. Foto av Britta Kihlstedt.

Fyra fornlämningar finns sedan tidigare registrerade inom området. Den äldsta är stenåldersboplats, Turinge 470:1, som ligger i den öppna marken i områdets östra del (figur 2) och som sannolikt kan dateras till tidigneolitikum, ca 3950–3300 f.Kr. Norr och nordväst om boplatzen finns också ett mindre gravfält (Turinge 471:1), en ensamliggande stensättning (Turinge 67:1) och en skadad hög (Turinge 66:1). Dessa lämningar är samtliga från järnålder.

Fornlämningsmiljö

Topografin i närområdet, med höjdparter upp mot 70–80 meter över havet, medger bosättning från äldre stenålder. Fynd från denna tid är trots detta relativt få i Turinge socken, även om en del lösfunna föremål har påträffats (Florin & Florin 1940). Sannolikt är dock mörkertalet när det gäller dessa tidiga boplatser stort och de höglänta skogsområdena rymmer troligen flera idag okända lokaler. Från den yngre stenåldern är däremot ett relativt stort antal lokaler kända, varav de flesta ligger på Turingeåsens sandjordar. Huvuddelen av dessa härrör sannolikt från tidigneolitikum, i likhet med boplatzen inom utredningsområdet. Den mest kända är den stora, delvis undersökta boplatzen vid Brokvarn (Turinge 37:1) ca 2 km sydost om utredningsområdet (figur 4), från vilken en stor mängd föremål tillvaratagits (Florin 1958; Werthwein 2006). Samtida



Figur 4. Utredningsområdet (markerat med blå linje) och lämningar registrerade i fornminnesregistret (FMIS) markerade på fastighetskartan i skala 1:20 000. Turinge 470:1, 46:1, 37:1 och den ännu onummerade lokalen i kartans högra kant är stenåldersboplatser. Turinge 452:1, 552 och 487:1 representerar lösfynd från stenålder. Turinge 472:1 utgör en delvis undersökt boplats från brons-järnålder, Turinge 471:1 är ett järnåldersgravfält, medan Turinge 66:1, 67:1, och 38:1-2 utgör ensamliggande gravar från järnålder.

boplatser finns också inne i Nykvarn (Turinge 46:1), liksom längre söderut vid Sättravik och Bommersvik. Nyligen påträffades ytterligare en boplatz av samma karaktär strax norr om Brokvarn (Björklund 2014). Enstaka lösfunna stenåldersföremål har också påträffats på flera platser i närheten av utredningsområdet.

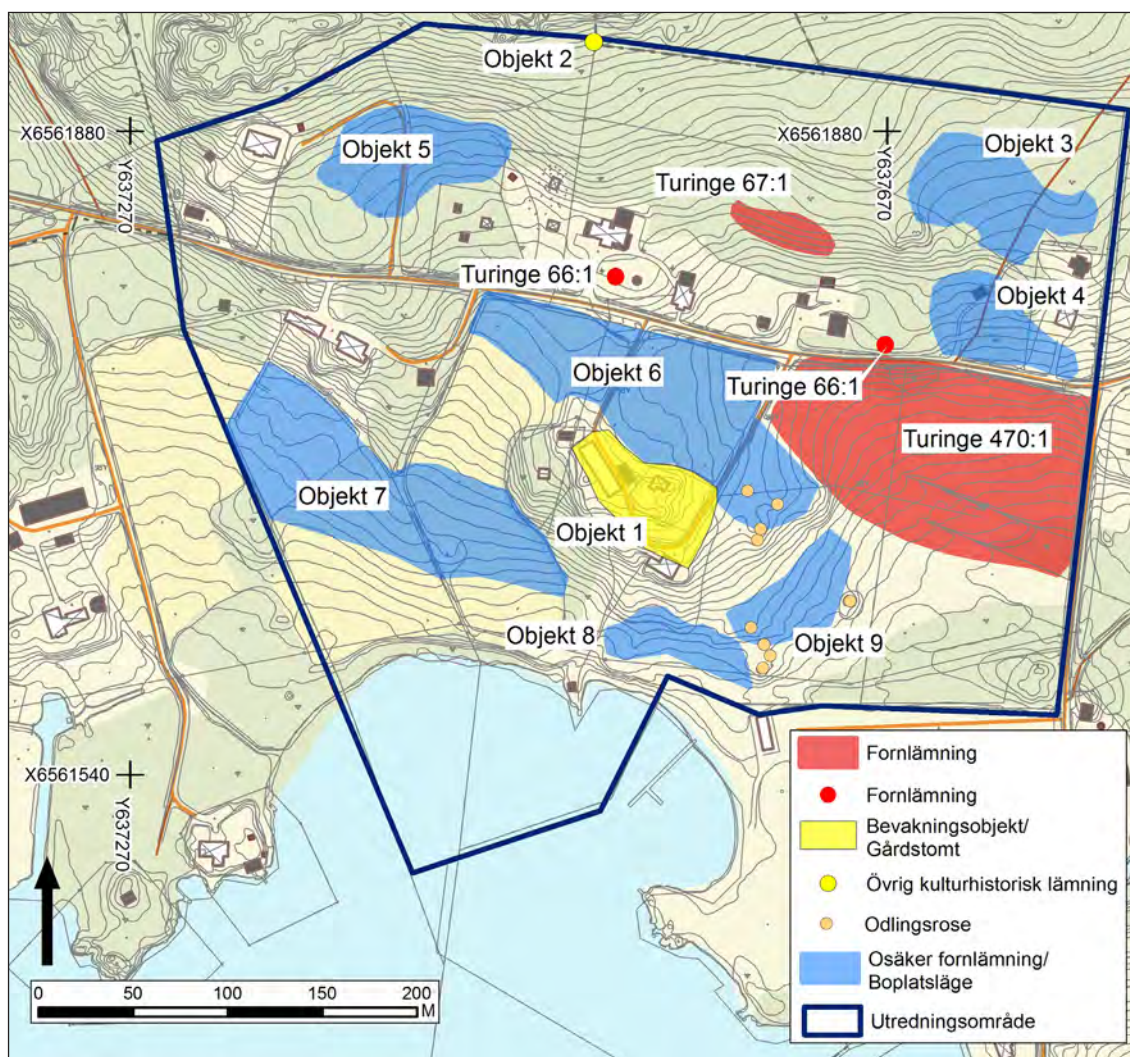
De övriga kända fornlämningarna i närområdet härrör från brons- och järnålder. Under dessa perioder ligger dock bebyggelsens tyngdpunkt norr om Nykvarn, i dalstråket från Östra och Västra Kumla i nordväst, förbi Turinge kyrka och mot Ströpsta och Mörby i sydöst. Detta område är mycket fornlämningsrikt, bland annat med komplexa bronsåldersmiljöer innehållande boplatser med skärvstenshögar, gravar och inte minst ett stort antal hällristningar. Efter en serie specialinventeringar är idag över 200 lokaler med totalt ca 1200 skålgropar kända i Turinge socken, som därmed framstår som en påtagligt rik hällristningsbygd (Wikell 2010). De närmaste boplatserna från denna tid ligger 2-3 km nordost om utredningsområdet. Även gravar och boplatser från järnålder är rikligt förekommande i nämnda dalstråk. Jämfört med dessa områden framstår lämningarna i och intill utredningsområdet som sparsamma. Förutom de nämnda gravarna inom området finns endast enstaka gravar längs Turingeåsen längre söderut. Området utgör av allt att döma en marginalbygd under dessa perioder, sannolikt med mindre bebyggelseenheter som kanske delvis har en annan ekonomisk inriktning än de stora gårdarna i centralbygden i norr. Möjligen är det ur detta perspektiv gravfältet och gravarna inom utredningsområdet ska ses.

Resultat

Sammantaget beskrivs 13 objekt inom utredningsområdet (se figur 5 och tabell 1). Fyra av dessa utgörs av de tidigare registrerade lämningarna. Dessa är alla *fornlämningar* och är därmed skyddade enligt Kulturmiljölagen (KML), vilket betyder att inga ingrepp får göras utan Länsstyrelsens tillstånd. Ett objekt, ett gränsmärke, utgör en *övrig kulturhistorisk lämning* och en äldre gårdstomt klassas som ett *bevakningsobjekt*. Övriga kulturhistoriska lämningar har inte samma skydd som fornlämningar, men kan ändå vara av ett visst kulturhistoriskt värde. Gårdstomten intar en särställning i och med att den kan komma att klassas som fornlämning i händelse av att bebyggelsen på platsen upphör eller flyttas.

Övriga sju objekt utgörs av områden som har utgjort lämpliga lägen för bosättning under äldre tid, men där inga lämningar idag är synliga ovan mark, så kallade *boplatslägen*. Dessa har osäker status till dess de kontrollerats genom utredningsgrävning. Detta kan göras inom ramen för en andra utredningstapp.

Lämningarna presenteras kortfattat i texten nedan, mer utförliga beskrivningar återfinns i Bilaga 1.



Figur 5. Utredningsområdet med samtliga objekt markerade på primärkarta i skala 1:4 000.

Objekt nr	RAÄ nr	Typ	Status	Källa	Anmärkning
	66:1	Hög	Fornlämning	FMIS	Skadad
	67:1	Gravfält	Fornlämning	FMIS	
	470:1	Boplats	Fornlämning	FMIS	
	471:1	Stensättning	Fornlämning	FMIS	
1		Gårdstomt	Bevakas	Kartstudier	Bebyggd.
2		Gränsmärke	Övrig kulturhistorisk lämning	Inventering	Anmäls ej till FMIS
3		Boplatsläge	Osäker fornlämning	Inventering	
4		Boplatsläge	Osäker fornlämning	Inventering	
5		Boplatsläge	Osäker fornlämning	Inventering	
6		Boplatsläge	Osäker fornlämning	Inventering	
7		Boplatsläge	Osäker fornlämning	Inventering	
8		Boplatsläge	Osäker fornlämning	Inventering	
9		Boplatsläge	Osäker fornlämning	Inventering	

Tabell 1. Tabell över samtliga objekt inom området. Jämför figur 5.

Fornlämningar

Stenåldersboplats

Stenåldersboplatsen inom området ligger på en flack avsats i den mjuka sydslutningen i områdets östra del (se foto på omslaget). På platsen har ett flertal föremål påträffats i den tidigare öppna åkermarken - avslag av kvarts, flinta och grönsten och också kärffragment av keramik. Fynden tyder på en datering till tidig bondestenålder (tidigneolitikum, ca 3950–3300 f. Kr.). Som framgått ovan var detta en period då många lokaler av detta slag etablerades i trakten. Observera att boplatsens gränser inte är fastställda och att den därför kan ha en större eller mindre utsträckning än den som anges i FMIS och som återges på figur 5.

Gravar

Inom området finns ett gravfält, en stensättning och en hög registrerade sedan tidigare. Stensättningen, Turinge 471:1 (figur 6) är ca 7 m i diameter och 0,3 meter hög. Den ligger strax norr om Karlslundsvägen, på en flack, skogsbevuxen avsats i moränslutningen ner från höjdpårtiet i norr.



Figur 6. Stensättningen, Turinge 471:1, sedd från norr. Foto av Britta Kihlstedt.

Gravfältet, Turinge 67:1 ligger i kanten av en högre liggande avsats i skogsmarken nordväst om stensättningen. Det är registrerat som innehållande minst 5 gravar i form av runda stensättningar. Vid inventeringen iaktogs dock minst sju gravar, varav en del ottydliga, och ytterligare anläggningar kan finnas i den omgivande, blockiga marken. Gravfältet är något felaktigt lägesmarkerat och dess västra del ligger längre norrut än markeringen i FMIS. Den GPS som användes vid inventeringen gav dock relativt stor osäkerhetsmarginal i skogsmarken och en bättre inmätning behöver göras, förslagsvis i samband en andra utredningstapp.

Högen, Turinge 66:1, slutligen, beskrivs i FMIS som kraftigt skadad och med endast bottenplanet kvar. Graven ligger i tomtmark och vid inventeringen kunde endast en mycket svag förhöjning/ojämnhet i den kortklippta gräsmattan ses på den angivna platsen, vilken möjligen utgör rester efter graven.

Övriga kulturhistoriska lämningar

Historiska bebyggelseämningar

På dagens fastighetskarta, liksom på häradskartan, som saknar angivet årtal men som sannolikt är från 1900-talets början, finns beteckningen Älgbostad både på bebyggelsen som ligger centralt inom det aktuella utredningsområdet och som ett namn på mark vid Jägarskogen längre åt väster (figur 7). Det finns också två olika akter i Lantmäteriverkets digitala arkiv över historiska kartor med namnet "Älgbostan nr 1"; det ena är en laga skifteskarta från år 1881 över Jägarskogen, på kartan benämnd "Elgbostad", det andra är en geometrisk avfattning från år 1687 över "Älgbosta", vilket avser ägor inom utredningsområdet (figur 8). Platsen inom utredningsområdet är alltså läget för den ursprungliga enheten. Bebyggelsenamnet "Elgbostad" på denna plats är också belagt på en karta från år 1696 över Öknebo härad (Hellberg 1940). Också den torpinventering som utförts av Taxinge-Turinges hembygdsförening, där Elgbostad första gången omnämns i födelseboken från år 1732, placerar det äldre Älgbostad här (Holz 2007, s.59).



Figur 7. Häradskartan över området har inget angivet årtal i Lantmäteriets digitala arkiv, men härrör sannolikt från sent 1800-tal eller tidigt 1900-tal (RAK-id J112-67-1). Rektifierad, skala 1:15 000.

Älgbostad går alltså tillbaka minst till 1600-talet. Det var då en gård om 1/4 mantal frälse under Nykvarns säteri. Om det finns en äldre bebyggelsehistoria på platsen är dock oklart; det har inte gått att hitta äldre skriftliga belägg för namnet i Namn- och ortnamnsregistret Sofi. Hellberg (aa) nämner dock äldre skrivningar av namnet (Älbostad, Albostada, Elbostad) från sent 1500-tal och tidigt 1600-tal (s 104f). Det något besynnerliga namnet Älgbostad är alltså en förvanskning av ett äldre namn, där den senare leden (-stad, stada) kan gå tillbaka på ett äldre ord för landnings- eller båtplats och förleden kan ha sitt ursprung i ett äldre, närliggande hemman, Älby. Namnet skulle då kunna ha betydelsen "Älbybornas båtplats" (aa). Namnet får därmed ett äldre ursprung, men kan inte knytas till någon egentlig bebyggelse. Gravfältet och gravarna norr om gården tyder på att människor bott i området under järnålder, men huruvida bebyggelsen haft kontinuitet fram till det historiska Älgbostad är osäkert. Det är också oklart var järnålderns bebyggelse har legat.



Figur 8. Utsnitt ur en Geometrisk anfattning från år 1687 över Älgbostad (Lantmäteristyrelsens arkiv Akt nr C9:33).

Älgbostads gårdstomt innehåller sannolikt äldre kulturlager och skulle bedömas som fornlämning om den inte fortfarande vore bebyggd. Som det nu är klassas den istället som "övrig kulturhistorisk lämning". I den händelse bebyggelsen överges får den dock status som fornlämning. När det gäller avgränsningen av by- och gårdstomter görs denna i allmänhet med 1700-talets kartbild som utgångspunkt. För Älgbostads del saknas dock sådana kartor och avgränsningen av objektet baseras dels på 1600-talets avmätning och det tidiga 1900-talets härads-karta, dels på platsens topografi. Observera dock att lämningar kan finnas även utanför detta område.

Benämningen "Kolarstugan" på ett av husen norr om Karlslundsvägen återfinns på härads-kartan, men inga äldre belägg har hittats, varför det inte upptagits som objekt.

Gränsmärke

I skogsmarken i områdets norra del påträffades ett gränsmärke i form av ett litet röse. Gränsmärket ligger i befintlig gräns och är därmed fortfarande i bruk, varför det inte klassas som fornlämning. Det har därmed inget skydd enligt Kulturmiljölagen.

Boplatslägen - objekt med oklar status

Fornlämningsskildringen i närområdet tyder på att boplatslämningar både från stenålder och från järnålder kan finnas inom planområdet. Var sådan äldre bebyggelse legat är dock oklart. Områdets topografiska och geologiska förhållanden, med sydvända sluttningar och avsatser, erbjuder ett flertal lämpliga lägen för äldre tiders bosättning. Sju sådana delvis relativt ytstora lägen har markerats inom området. För att klargöra om några av dessa innehåller spår efter äldre bosättningar krävs att sökschakt med maskin eller handgrävda rutor upptas. Detta kan ske inom ramen för en andra utredningsetapp.

Övrigt

I utredningsområdets östra del finns flera oregelbundna odlingsrösen längs kanterna av den tidigare brukade marken (se figur 5). Lämningsarna uppfattas som sentida och beskrivs därför inte som kulturhistoriska objekt och kommer heller inte att anmälas till FMIS.

Utvärdering

Efter överenskommelse med länsstyrelsen och Nykvarns kommun har endast den första etappen av den ursprungligen planerade utredningen utförts. Denna har genomförts planenligt. En slutlig utvärdering av resultatet kan göras först när den andra etappen avslutats, eftersom det fortfarande råder osäkerhet angående förekomsten av under mark dolda fornlämningar inom området.

Referenser

Litteratur

Björklund, S., 2014. Ströpstaskogen. Del av Ströpsta 3:32, Turinge socken, Nykvarns kommun, Södermanland. Särskild arkeologisk utredning, etapp 1 och 2. Rapporter från Arkeologikonsult 2014:2750. Stockholm.

Florin, S., 1958. Vråkulturen. Stenåldersboplatserna vid Mogetorp, Östra Vrå och Brokvarn. KVHAA. Stockholm.

Florin, M-B. & Florin, S., 1940. Istidsminnen och stenåldersbygden. I: Turingeboken. En sockenbeskrivning utgiven med anledning av Nykvarns bruks 350-årsjubileum år 1040. Del 1. Södertälje.

Hellberg, L., 1940. Vad ortnamnen lära oss. I: Turingeboken. En sockenbeskrivning utgiven med anledning av Nykvarns bruks 350-årsjubileum år 1040. Del 1. Södertälje.

Holz, S. (red.), 2007. Torp i Turinge. Inventering av 108 torp i Turinge socken, Nykvarns kommun, Stockholms län. Turinge-Taxinge hembygdsförening. Nykvarn.

Werthwein, G., 2006. Stenåldersboplatserna vid Brokvarn. Arkeologisk förundersökning på del av RAÄ 37, Ströpsta 3:387, Turinge socken och Nykvarns kommun, Södermanland. Stockholms läns museum, Rapport 2006:13. Stockholm.

Wikell, R., 2010. Skålgropsland. Händelser vid hållar i Turinge socken, Södermanland. I: Alexandersson, K., Papehl-Dufay, L., & Wikell, R. (red). Fortid längs ostkusten 1. Blankaholmsseminariet de två första åren. Visby.

Kart- och arkivmaterial

Fornminnesregistret (FMIS)

<http://www.fmis.raa.se/cocoon/fornsok/search.html>

Lantmäteristyrelsens arkiv (LMS)

<http://historiskakartor.lantmateriet.se/arken/s/search.html>

Aktbeteckning C9:33 Älgbostan nr 1. Geometrisk avfattning 1687

Lantmäterimyndighetens arkiv

<http://historiskakartor.lantmateriet.se/arken/s/search.html>

Aktbeteckning 01-tur-75. Karta över alla ägor till Nykvarn. Langdal och Nibble upprättad 1881. (Begärt men inställt laga skifte)

Rikets allmänna kartverks arkiv (RAK)

<http://historiskakartor.lantmateriet.se/arken/s/search.html>

Rak-id J133-10h2i52. Ekonomiska kartan 1951.

Rak-id J112-67-1. Häradsekonomiska kartan (inget angivet årtal).

Sveriges Geologiska Underökning (SGU)

http://maps2.sgu.se/kartgenerator/maporder_sv.html

Jord- och bergartskartor

Strandlinjekartor

Tekniska och administrativa uppgifter

<i>KM projekt nr:</i>	11130
<i>Länsstyrelsen dnr, beslutsdatum:</i>	431-21889-2011, 2011-10-07
<i>Fältarbetsperiod:</i>	2012-06-05
<i>Utredd yta:</i>	15 ha
<i>Personal:</i>	Britta Kihlstedt
<i>Belägenhet:</i>	Nykvarn 1:11 m.fl, Turinge socken, Nykvarns kommun, Stockholms län, Södermanland.
<i>Ekonomisk karta:</i>	10H 2i
<i>Koordinatsystem:</i>	Sweref99 TM
<i>Koordinater:</i>	X6561647/Y637561
<i>Höjdsystem:</i>	-
<i>Inmätningmetod:</i>	GPS
<i>Dokumentationshandlingar:</i>	Inga handlingar utöver rapporten arkiveras
<i>Fynd:</i>	Inga fynd har tillvaratagits

Bilaga 1. Objektsbeskrivningar

Turinge 470:1. Boplats. Fornlämning.

Stenåldersboplats med en utsträckning av minst 160×40–90 m (Ö–V). 40–48 m ö.h. 10 yxor, slipsten, malsten, löpare, flinta och keramik. Trots goda besiktningsförhållanden kunde inga nyfynd konstateras vid revideringsinventeringen 1979. Bör dock (R)-märkas pga de tidigare fyndens talrikhet och det topografiska läget. Platsen anvisad av herr Boris Wredemark, Jägarskogen, Nykvarn, vilken förvarar de tidigare fynden (Ur FMIS).

Vid utredningens inventeringstillfälle var marken bevuxen med högt gräs, örter och en del björkar, varför fynd inte kunde eftersökas.

Turinge 471:1. Stensättning. Fornlämning.

Rund, 7 m diameter och 0,3 m hög. Kraftigt övermossad fyllning av 0,2–0,4 m stora stenar och enstaka större block, intill 0,8 m stora. Den har kantkedja i S, intill 0,3 m hög av 0,2–0,4 m stora stenar. Beväxt med 1 björk och ett par barrträd. Belägen 6 m N om landsväg (Ö–V), på avsats i S-sluttande moränmark, blandskog. Bevuxen med flera granar (ur FMIS).

Turinge 67:1. Gravfält. Fornlämning.

Ca 55×20 m (VNV–ÖSÖ) bestående av ca 5 fornlämningar. Dessa utgörs av runda eller närmast runda stensättningar. De är 3–6 m i diameter och 0,3–0,4 m höga, delvis kraftigt övermossade och med humusblandad fyllning och ca 0,5 m stora stenar, vilka i regel är skarpkantade. Två stensättningar i Ö delen är tydliga, varav den östligaste möjligen är rektangulär. De övriga har något oklar form och utstäckning och är osäkra. Beläget i den S:a sluttningen av moränbunden bergrygg, ca 53–56 m ö.h. Skogsmark, bevuxet med barrträd. S:a begränsningen är 14 m NNÖ om ägo gräns (ur FMIS).

Vid besiktningen kunde konstateras att den tidigare beskrivningen i huvudsak stämmer, men gravfältet innehåller minst sju gravar. Det förefaller också felaktigt inprickat och markeringen ligger förskjutet åt S i relation till de verkliga förhållandena. En grav ligger också ca 17 m Ö om de som beskrivs. En noggrannare inmätning bör göras.

Turinge 66:1. Hög, rest av. Fornlämning.

Ca 8 m i diameter och 0,3–0,4 m hög. Övertorvad med i ytan enstaka stenar, 0,2–0,4 m stora. Nu återstår endast ett bottenplan. Den har mittgrop, vilken är 4 m i diameter och ca 0,3 m djup. Beväxt med 3 alar. S:a kanten tangeras av en nyligen uppgrävd och igenfylld ränna för avloppstrumma eller dylikt. Belägen på avsats i S-sluttande moränmark, ca. 53 m ö.h. Tomtmark (ur FMIS).

Vid besiktningen kunde inga säkra spår iakttas. Möjligen är den svaga förhöjning/ojämnheter som syns i gräsmattan på den angivna platsen spår efter graven.

Objekt 1. Gårdstomt, bebyggd. Bevakas.

85×25–45 m (NV–SÖ). Utgör platsen för den historiska bebyggelsen vid gården Älgbostad. De äldsta beläggen är en geometrisk avfattning från år 1687 (Lantmäteristyrelsens arkiv Akt nr C9:33) och en karta över Öknebo härad från år 1696 (Hellberg 1940). Avgränsningen baserad på en sammanvägning av de två kartorna samt de topografiska förhållandena. Ligger på udden av höjdrygg, ca 50 m ö.h., som skjuter ut från höjdpunkt i N. Avgränsas i Ö, S och V av skarpa sluttningar ner mot lägre liggande mark. Flera hus finns idag på platsen. Bevuxen med tät tomtvegetation i form av buskar och träd, med mindre öppna gräsytor.

Objekt 2. Gränsmärke. Övrig kulturhistorisk lämning (anmäls ej till FMIS)

Gränsröse, runt, ca 1 m i diameter och 0,2 m högt, kraftigt övertorvat/övermossat. I mitten en hjärtsten, 0,25×0,15 m stor och 0,4 m hög. Ligger i svagt sydsluttande moränmark, ca 65 m ö.h. i blandskog, ca 10 m S om blockigt bergsparti. Omgivet av högvuxet blåbärsris. Gränsmärket ligger i befintlig gräns varför det inte bedöms som fornlämning och inte kommer att anmälas till FMIS.

Bilaga 1.

Objekt 3. Boplatsläge. Osäker fornlämning.

Ca 100×20–50 m (Ö–V) i SÖ-sluttande skogsmark, 53–56 m ö.h., bevuxen med blandskog och blåbärris. Inom området finns flera mindre, till synes relativt blockfria avsatser och ytor. Avgränsas i V av håll- och blockigare mark och en något brantare sluttning ner mot Objekt 4 i söder.

Objekt 4. Boplatsläge. Osäker fornlämning.

Ca 75×15–45 m (Ö–V). Flackt S-sluttande avsats, 47–52 m ö.h., belägen strax ovanför Turinge 470:1. Skogsmark, ställvis gles blandskog, längst i Ö tomtmark. Begränsas i S av väg, i V av övergång mot blockigare mark och i N av en något brantare sluttning upp mot objekt 3. Ytan är delvis belamrad med bråte, men förefaller inte ha varit utsatt för större markingrepp.

Objekt 5. Boplatsläge. Osäker fornlämning.

Ca 100×50 m stort (SV–NÖ). SÖ-sluttande skogsmark, ca 55–58 m ö.h, nedanför höjdparti i N och med blockigare mark i V. Innehåller en del stenigare partier. Bevuxet med blandskog, gles mot tomtmark i den Ö:a delen.

Objekt 6. Boplatsläge. Osäker fornlämning.

Ca 190×55 m (NV–SÖ) i brukad(?), gräsbevuxen mark, 42–46 m ö.h. Ytan innefattar en S-vänd, svagt sluttande avsats med mindre impediment där hållen går i dagen. V delen består av tomtmark med äppelträdgård.

Objekt 7. Boplatsläge. Osäker fornlämning.

Ca 190×40–70 m stort (ÖNÖ–VSV), ca 47–52 m ö.h. Den V:a delen utgörs av en svagt S-sluttande avsats vilken i Ö övergår i ett sadelläge N om bebyggelsen vid Älgbostad. Denna del utgörs av brukad, gräsbevuxen mark. Längst i Ö igenväxande brukningsmark med höga örter och snår.

Objekt 8. Boplatsläge. Osäker fornlämning.

En ca 80×15 m stor (Ö–V) avsats i S-sluttningen ner mot sjön Yngern, 41–44 m ö.h. Bevuxen med högväxt gräs, örter och snår (igenväxande brukningsmark).

Objekt 9. Boplatsläge. Osäker fornlämning.

En Ca 70×30 m stor (NÖ–SV) avsats i SÖ-sluttningen ner mot sjön Yngern, ca 41–44 m ö.h. Bevuxen med högväxt gräs, örter och snår (igenväxande åkermark).