

Bergs kyrka

Fasadrenovering

Antikvarisk rapport

Bergs Prästgård 2:1
Berg socken
Hallstahammars kommun
Västmanland

Tobias Mårud



Bergs kyrka

Fasadrenovering

Antikvarisk rapport

Bergs Prästgård 2:1
Berg socken
Hallstahammars kommun
Västmanland

Tobias Mårud

Utgivning och distribution:
Stiftelsen Kulturmiljövård
Stora gatan 41, 722 12 Västerås
Tel: 021-80 62 80
Fax: 021-14 52 20
E-post: info@kmmmd.se

© Stiftelsen Kulturmiljövård 2014

Omslagsfoto: Bergs kyrka fotograferad av Anders Roland år 1911, då med en mörkare färgsättning av putsen (beskuren). Källa: ATA.

Kartor ur allmänt kartmaterial © Lantmäteriet. Ärende nr MS2012/02954.

ISBN: 978-91-7453-360-6

Tryck: Stiftelsen Kulturmiljövård, 2014.

Innehåll

Inledning.....	5
Bakgrund	5
Beskrivning	5
Byggnadshistoria i urval	5
Genomförande	6
Bilder.....	6
Referenser.....	10
Kart- och arkivmaterial	11
Otryckta källor.....	11
Litteratur.....	11
Tekniska och administrativa uppgifter	11



Figur 1. Bergs kyrka ligger sydväst om Hallstahammar. Läget är markerat med en ring. Utdrag ur gröna kartan. Skala 1:50 000.

Inledning

Under 2013 har en renovering av de slätputsade fasadpartierna på Bergs kyrka genomförts. Tillstånd till arbetet gavs av Länsstyrelsen 2012-07-25 med dnr 433-4948-11. Stiftelsen Kulturmiljövård anlätades för antikvarisk medverkan.

Bakgrund

Beskrivning

Murarna består upp till ungefär två tredjedelars höjd av gråsten och där ovanför tegel. Fasaderna är spritputsade, hörn och omfattningar är slätputsade. Östra gaveln pryds av slätputsade band och blinderingar. Sockeln är oputsad, bestående av grovt huggen natursten med breda fogar.

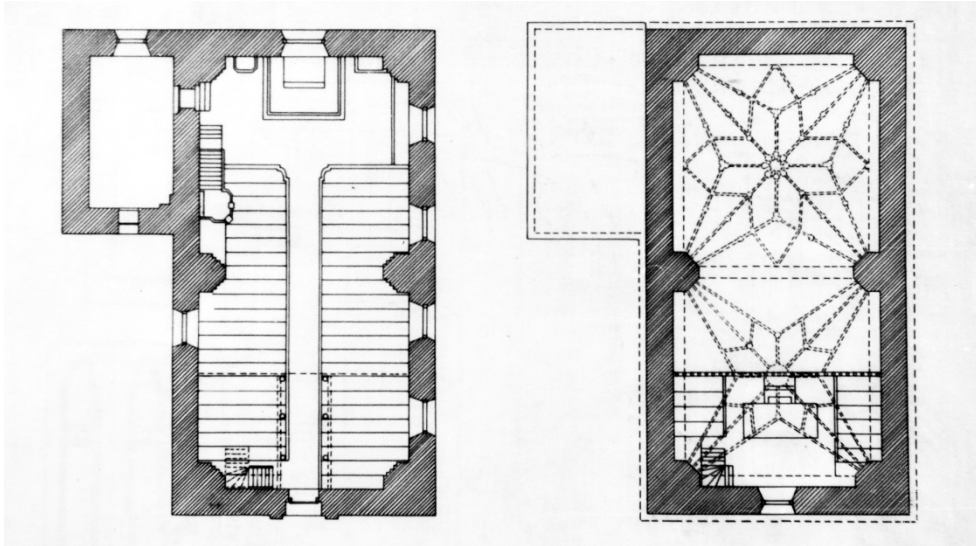


Figur 2. Illustration av Bergs kyrka i Olof Graus "Beskrifning öfver Wästmanland" 1754.

Byggnadshistoria i urval

Bergs kyrka är en medeltida salskyrka med murverk av gråsten och tegel, troligen uppförd omkring 1300. Sakristian kan vara ursprunglig, eller möjligen ha tillkommit i slutet av 1400-talet, samtidigt med kyrkorummets valvslagning. Nuvarande omfång fick sakristian vid tillbyggnad 1773. Kyrkorummet var under högmedeltiden täckt av ett trätunnvalv (varav rester finns kvar på vinden) men under 1400-talet slogs två stjärnvalv med enkel målade samtida dekor. Valvpilastrarna och valvribborna har fått en för kyrkan speciell utformning. Under 1800-talets senare hälft följde kyrkans hittills största förnyelse, inledd 1853 då det förmodligen medeltida vapenhuset revs. Där förut varit portal gjordes istället ett fönster. Ersättande ingång högs upp i västra gaveln och portiken i nyklassicistisk stil tillkom. Från detta års arbeten finns också för första gången angivet att kyrkans fasader spritputsades – de kan tidigare ha varit slätputsade. Vid den senaste stora yttre renoveringen 1978, då yttertakets järnplåtar ersattes med koppar, fick fasaderna ny spritputs som avfärgades i en ljusare grå nyans än tidigare.¹

¹ Hammarskiöld 2005.



Figur 3. Uppmätningsskiss från 1910 som visar kyrkans plan och valv. Källa: ATA.

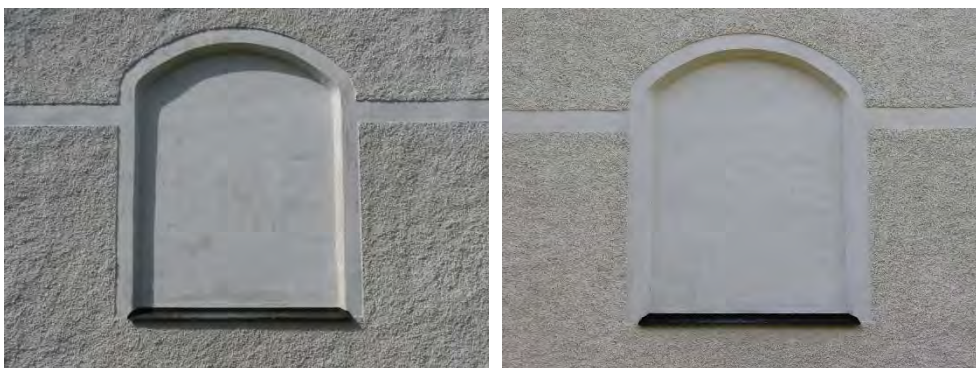
Genomförande

Kyrkans slätputsade ytor uppvisade algpåväxt, putssläpp i mindre omfattning samt vissa sprickor och mekaniska skador. Putssläppet gällde främst avfärgningen – s.k. ”äggskalseffekt” och inte i någon större utsträckning den egentliga putsen.

Åtgärderna bestod av att avlägsna lös avfärgning och puts samt rengöra ytorna från algpåväxt. Löst sittande puts knackades ned, löst sittande avfärgning avlägsnades genom borstning och skrapning. Algpåväxt tvättades bort. Sprickor skrapades upp för att möjliggöra ilagning. Därefter lagades skadad puts och ytorna avfärgades med gotlandskalk i svagt grå nyans, blandad 1:1. Även någon enstaka skada i fasadens spritputs åtgärdades.

Åtgärderna följer länsstyrelsens beslut och uppvisar ett gott resultat. Dock har blinderingen i västra gavelröset inte åtgärdats.

Bilder

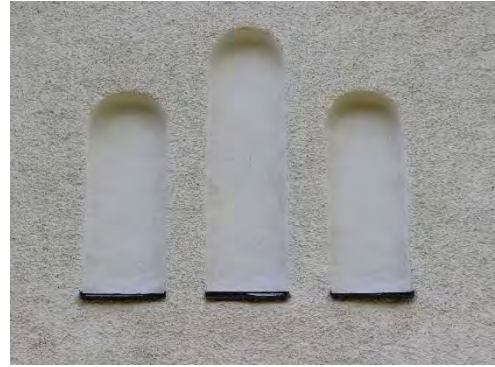


Figur 4. Östra gavelns blindering innan åtgärd. Avfärgningen släpper punktvis vilket ger ett flammigt intryck. Foto: Tobias Mårud.

Figur 5. Östra gavelns blindering efter åtgärd. Foto: Tobias Mårud.



Figur 6. Tre blinderingar som markerar äldre fönster på östra gaveln uppvisade omfattande "flagning" av kalkavfärgningen innan åtgärd. Foto: Tobias Mårud.



Figur 7. Samma blinderingar efter åtgärd. Foto: Tobias Mårud.



Figur 8. Dörromfattning i sakristians västra fasad innan åtgärd. Foto: Tobias Mårud.



Figur 9. Dito efter åtgärd. (En elkabel är fästad på omfattningens nedre södra del). Foto: Tobias Mårud.



Figur 10. Hörnkedja på sakristians nordvästra hörn innan åtgärd. Foto: Tobias Mårud.



Figur 11. Samma hörn efter åtgärd. Foto: Tobias Mårud.



Figur 12. Hörnkedjan på sakristians nordöstra hörn uppvisade sprickor och skadad anfärgning innan åtgärd. Foto: Tobias Mårud.



Figur 13. Samma hörn efter åtgärd. Foto: Tobias Mårud.



Figur 14. Kyrkans nordvästra hörn innan åtgärd. Foto: Tobias Mårud.

Figur 15. Del av västra gaveln efter åtgärd. Foto: Tobias Mårud.



Figur 16. Södra delen av västra gaveln innan åtgärd. Foto: Tobias Mårud.

Figur 17. Del av samma område efter åtgärd. Foto: Tobias Mårud.



Figur 18. Kyrkans sydvästra hörn innan åtgärd. Foto: Tobias Mårud.

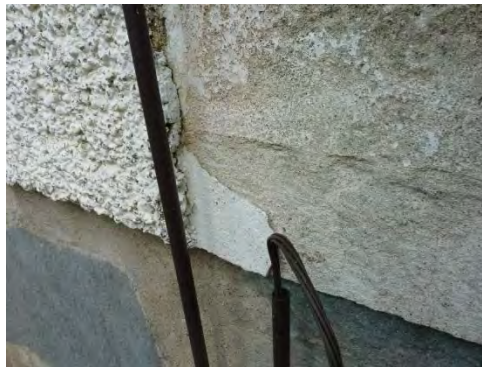
Figur 19. Det sydvästra hörnet efter åtgärd. Det tidigare lösa stupröret har fästs. Foto: Tobias Mårud.



Figur 20. Kyrkans sydöstra hörn innan åtgärd. Bl.a. syns gröna kopparutfällningar. Foto: Tobias Mårud.



Figur 21. Samma hörn efter åtgärd. Foto: Tobias Mårud.



Figur 22. Detalj av sydöstra hörnet innan åtgärd. Foto: Tobias Mårud.



Figur 23. Algpåväxt på sydöstra hörnet (innan åtgärd). Foto: Tobias Mårud.



Figur 24. En mindre yta av spritputsen knackades ned vid sydöstra hörnet. Ytan anfärgades senare. Foto: Tobias Mårud.



Figur 25. Slätputsat band på östra gaveln innan åtgärd. Foto: Tobias Mårud.

Figur 26. Samma band efter åtgärd. Foto: Tobias Mårud.



Figur 27. Detalj av slätputsat parti på östra gaveln innan åtgärd. Foto: Tobias Mårud.



Figur 28. Område där detaljen från bild 27 ingår, efter åtgärd. Foto: Tobias Mårud.



Figur 29. Blindering i västra gavelröset som inte åtgärdats. Foto: Tobias Mårud.

Referenser

Kart- och arkivmaterial

Gröna kartan.

Otryckta källor

Hammarskiöld, Rolf. 2005. Karakterisering av Bergs kyrka. Västerås stift.

Litteratur

Grau, Olof. 1754. Beskrifning öfver Wästmanland med sina städer, härader och socknar. Utg. av Västmanlands Allehanda. Nytryck 1904. Västerås.

Tekniska och administrativa uppgifter

KM projektnr:	13083
Länsstyrelsen dnr:	433-4948-11
Fastighetsbeteckning:	Bergs prästgård 2:1
Landskap:	Västmanland
Län:	Västmanlands län
Socken:	Berg
Kommun:	Hallstahammar
Ägare-beställare:	Hallstahammars kyrkliga samfällighet
Entreprenör:	Eskilstuna Mur och Puts AB (EMPAB)
Antikvarisk medverkan:	Tobias Mårud Stiftelsen Kulturmiljövård Stora gatan 41 722 12 Västerås

