

# Sura nya kyrka

## Renovering av sakristians fasad

Antikvarisk rapport

Västsura 10:1  
Sura socken  
Surahammars kommun  
Västmanland

*Tobias Mårud*





# **Sura nya kyrka**

## **Renovering av sakristians fasad**

Antikvarisk rapport

Västsura 10:1  
Sura socken  
Surahammars kommun  
Västmanland

*Tobias Mårud*

Utgivning och distribution:  
Stiftelsen Kulturmiljövård  
Stora gatan 41, 722 12 Västerås  
Tel: 021-80 62 80  
Fax: 021-14 52 20  
E-post: [info@kmmmd.se](mailto:info@kmmmd.se)

© Stiftelsen Kulturmiljövård 2014

Omslagsfoto: Ny fog i sakristians murverk. Foto: Tobias Mårud, Stiftelsen Kulturmiljövård.

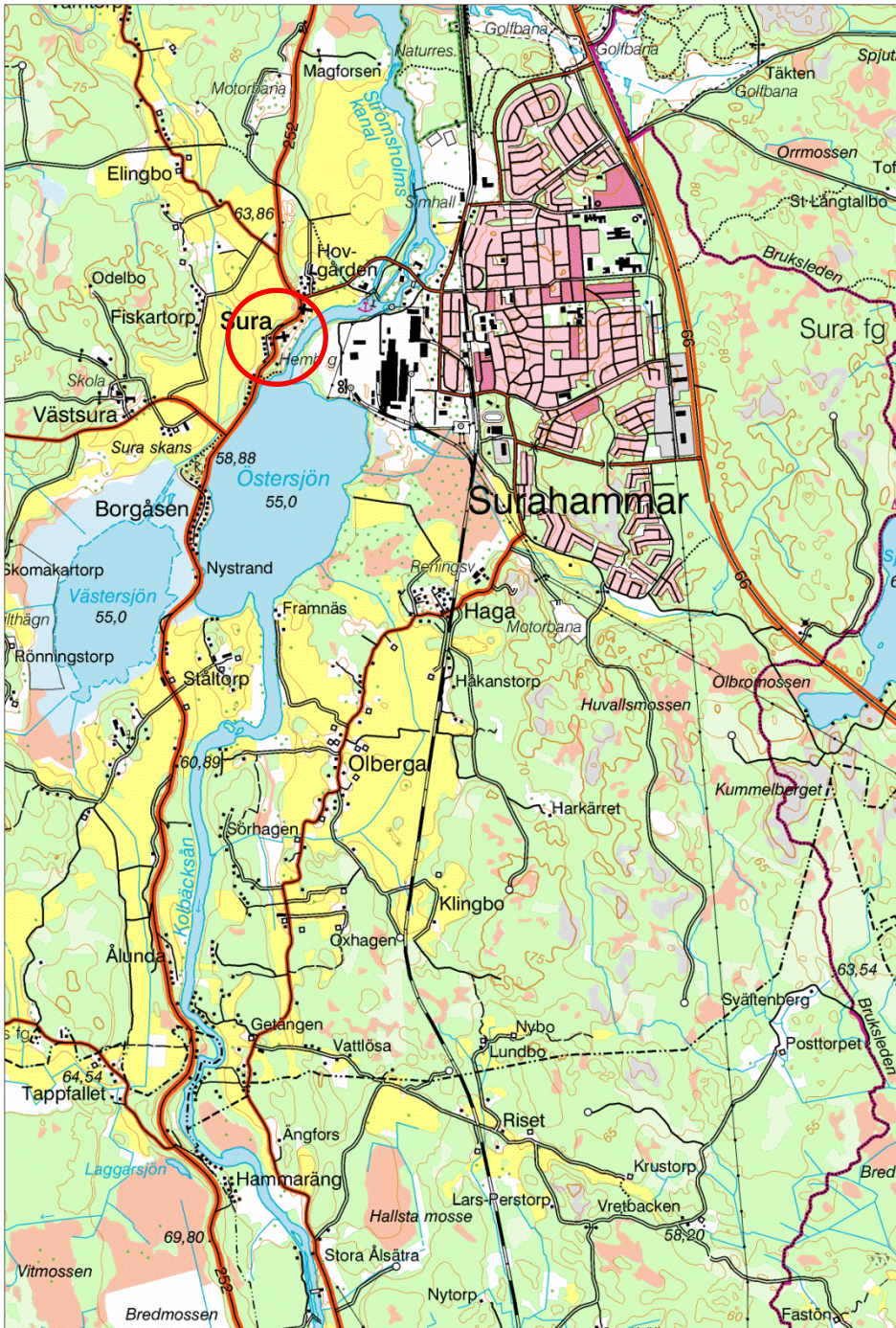
Kartor ur allmänt kartmaterial © Lantmäteriet. Ärende nr MS2012/02954.

ISBN: 978-91-7453-373-6

Tryck: Stiftelsen Kulturmiljövård, Västerås 2014.

# Innehåll

Inledning.....	5
Bakgrund .....	5
Byggnadshistoria, i urval .....	5
Genomförande .....	6
Resultat .....	7
Referenser.....	8
Otryckta källor.....	8
Tekniska och administrativa uppgifter .....	8



Figur 1. Kyrkans läge, markerat med en ring. Utdrag ur Gröna kartan. Skala 1:50 000.

# Inledning

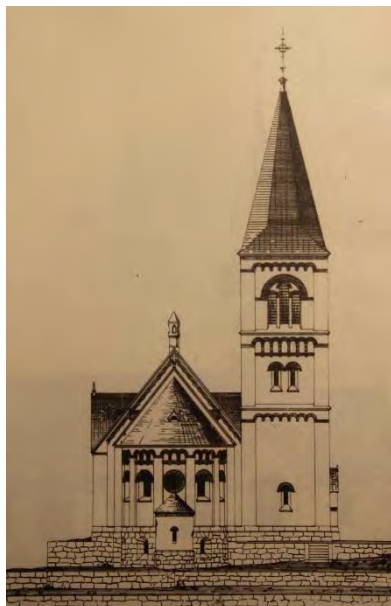
Under 2013 har renoveringsåtgärder utförts på fasaderna till Sura kyrkas tillbyggnad, inrymmande bland annat sakristia. Fogarna och bakomliggande armeringsjärn i tillbyggnadens granitfasader var i dåligt skick. Länsstyrelsen gav tillstånd till åtgärderna i beslut dnr 433-5038-2011, daterat 2012-01-30. Stiftelsen Kulturmiljövård anlätades för antikvarisk medverkan på uppdrag av Surahammars församling.

## Bakgrund

### Byggnadshistoria, i urval

År 1890 lades grunden till Sura Nya kyrka, på åsen ett hundratal meter sydväst om den äldre träkyrkan som blivit för liten för socknens växande befolkning. Den nya kyrkan, ritad av arkitekt Gustaf Pettersson vid Överintendentsämbetet i en nyromansk stil, stod klar 1892.<sup>1</sup> Kyrkan omfattade ett långhus beläget i öst-västlig riktning, med torn på norra sidan i höjd med koret och absid i öster. Grunden murades av stora sprängstensblock, den av suterrängeffekten delvis höga sockeln av jämn, tuktad granit, väggarna av tegel ”stänkrappades” med kalkcementbruk och avfärgades i en gulröd nyans. Fasaderna artikulerades med spritputsade väggfält omväxlande med slätputsade omfattningar, pilastrar och detaljer av synligt hårdbränt tegel. I fönstren sattes bågar av gjutjärn, med färgat glas. Taket täcktes med järnplåt från Surahammars bruk och även tornspiran tillverkades i Surahammar.<sup>2</sup>

Vid en stor exteriör omgestaltning 1936 dämpades det livliga uttrycket hos fasaden genom att de ursprungliga tegeldekorerarna putsades över. Därefter ströks fasaderna enhetligt vita.<sup>3</sup>



Figur 2. Ritning från 1889 som visar kyrkans östra fasad. Källa: ATA.



Figur 3. Ritning från 1968 som visar tillbyggnaden söder om kyrkan. Källa: ATA.

<sup>1</sup> Hammarskiöld 2005.

<sup>2</sup> ATA, Hammarskiöld 2005.

<sup>3</sup> ATA



Mellan åren 1968–69 utfördes en tillbyggnad i två plan mot söder efter ritningar av arkitekt Claes Laurent. Där inrymdes i övervåningen kapprum, toaletter, mottagningsrum och ny sakristia med skrudskåp, i bottenvåningen arbetsrum och nya lokaler för bisättning. Det gamla bisättningsrummet under koret gjordes om till rum för obduktioner. Tillbyggnaden uppfördes med fasader av murad granit i utseende likt kyrkans sockel, utom mot väster där fasaden putsades och avfärgades i samma ton som kyrkans fasader. Byggnaden avslutades med ett flackt kopparklätt pulpettak.<sup>4</sup>

## Genomförande

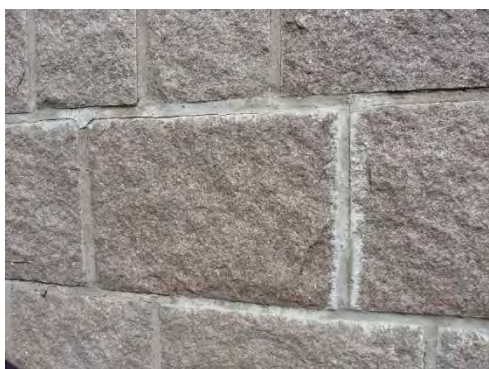
Fogarna i tillbyggnadens fasad av huggen granit hade i stor utsträckning släppt. Orsaken är främst fuktinträngning i fogarna med korrodering av de bakomliggande armeringsjärnen, med sprickor och släpp i fogen som följd. Ursprungligen beräknades att ca 40 % av de befintliga cementfogarna behövde åtgärdas. I slutändan avlägsnades dock alla fogar. Befintlig fog frästes bort och armeringsjärnen borstades och rostskyddsbehandlades. Därefter fogades murverket åter med Cementbruk A från Finja.



Figur 4. Tillbyggnaden sedd från sydöst innan åtgärd. Foto: Tobias Mårud.



Figur 5. Tillbyggnaden sedd från öster innan åtgärd. Foto: Tobias Mårud.



Figur 6. Murverket innan åtgärd. Foto: Tobias Mårud.



Figur 7. Detalj av murverket med blottlagt armeringsjärn. Foto: Tobias Mårud.

---

<sup>4</sup> ATA, Hammarskiöld 2005.





*Figur 8. Tillbyggnaden sedd från sydöst efter åtgärd. Foto: Tobias Mårud.*

*Figur 9. Del av den omfogade fasaden, sedd från öster. Foto: Tobias Mårud.*



*Figur 10. Del av det omfogade murverket. Foto: Tobias Mårud.*

## **Resultat**

Renoveringen av fogarna i murverket på tillbyggnaden till Sura kyrka har utförts med ett gott resultat. Arbetet var mer omfattande än först beräknat då samtliga fogar åtgärdades. De produkter som har använts är i enlighet med Länsstyrelsens beslut.

# Referenser

## Kart- och arkivmaterial

Digitala Gröna kartan.

Antikvarisk-topografiska arkivet (ATA).

## Otryckta källor

Hammarskiöld Rolf. 2005. Karakterisering av Sura nya kyrka. Västerås stift.

## Tekniska och administrativa uppgifter

Stiftelsen Kulturmiljövård projektnr:	13084
Länsstyrelsen dnr:	433-5038-2011
Fastighetsbeteckning:	Västsuran 10:1
Landskap:	Västmanland
Län:	Västmanlands län
Socken:	Sura
Beställare:	Surahammars församling
Entreprenör:	Eskilstuna Mur och Puts AB (EMPAB)
Antikvarisk medverkan:	Tobias Mårud Stiftelsen Kulturmiljövård Stora gatan 41 722 12 Västerås



