

# Fjärrvärme i Östra Långgatan, Köping

Arkeologisk förundersökning i form av schaktningsövervakning

Fornlämning Köping 148:1  
Östra Långgatan, kv. Gåsen 1  
Köpings stadsförsamling  
Köpings kommun  
Västmanlands län  
Västmanland

*Ulf Alström*

# Fjärrvärme i Östra Långgatan, Köping

Arkeologisk förundersökning i form av schaktningsövervakning

Fornlämning Köping 148:1  
Östra Långgatan, kv. Gåsen 1  
Köpings stadsförsamling  
Köpings kommun  
Västmanlands län  
Västmanland

*Ulf Alström*

Utgivning och distribution:  
Stiftelsen Kulturmiljövård  
Stora gatan 41, 722 12 Västerås  
Tel: 021-80 62 80  
Fax: 021-14 52 20  
E-post: [info@kmmmd.se](mailto:info@kmmmd.se)

© Stiftelsen Kulturmiljövård 2014

Kartor ur allmänt kartmaterial © Lantmäteriet. Ärende nr MS2012/02954.

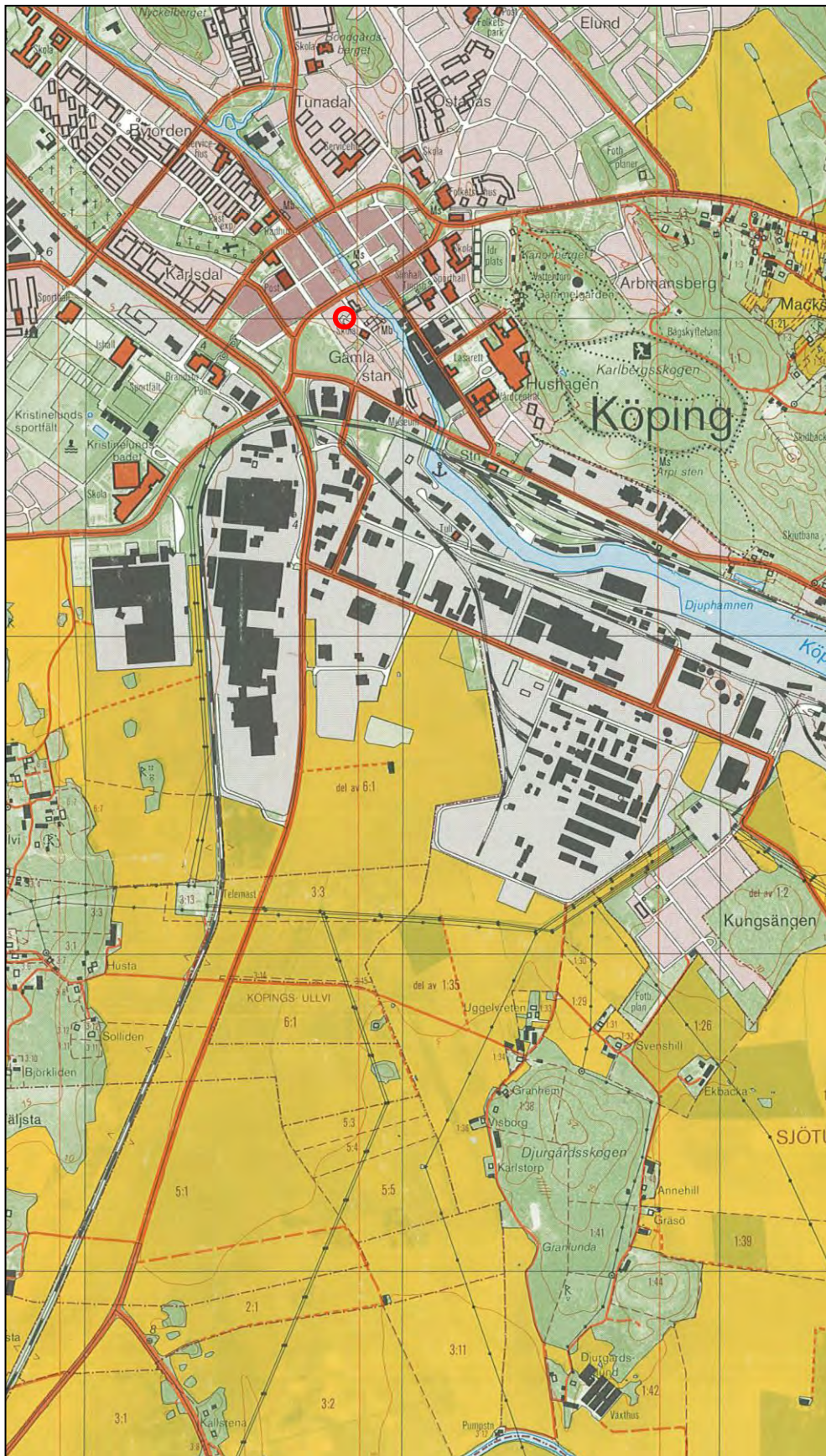
ISBN: 978-91-7453-315-6

Tryck: Just Nu, Västerås 2014.

# Innehåll

Sammanfattning.....	5
Inledning.....	6
Bakgrund.....	6
Målsättning och syfte.....	6
Undersökningsresultat.....	7
Referenser.....	8
Kart- och arkivmaterial.....	8
Internetbaserade källor.....	8
Litteratur.....	8
Tekniska och administrativa uppgifter .....	8
BILAGOR .....	9
Bilaga 1. Fyndtabell.....	9





Figur 1. Undersökningsplatsens läge markerat med en ring. Utdrag ur ekonomiska kartan. Skala 1:20 000.

# Sammanfattning

Stiftelsen Kulturmiljövård har i samband med utbyggnad av fjärrvärmenätet i Köping utfört en arkeologisk förundersökning i form av schaktningsövervakning. Arbetet utfördes i samband med ordinarie grävarbete. I Östra Långgatan fram till kvarteret Gåsen berördes inga kulturlager. I kvarteret Gåsen påträffades, förutom sentida grus- och sandlager, endast ett rivningslager efter en byggnad som revs under 1800-talet.

Trots närheten till kända kyrkliga lämningar påträffades inga spår av kyrka eller begravningsplats.

# Inledning

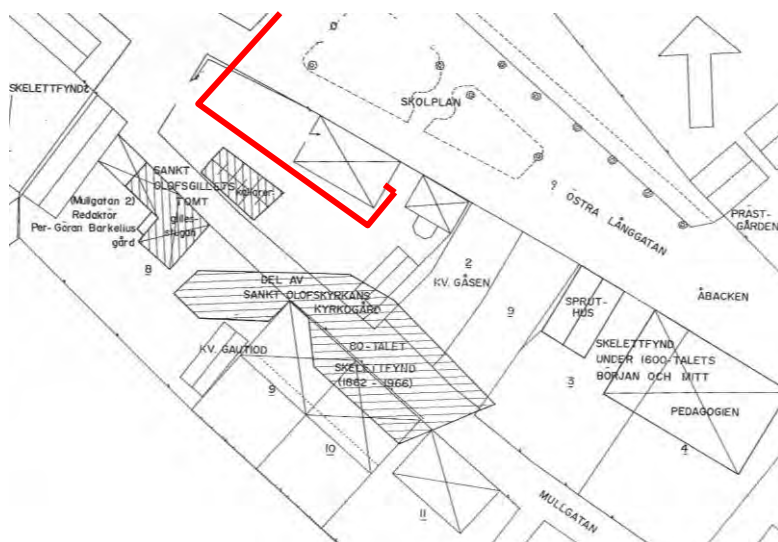
Med anledning av utbyggnad av fjärrvärme i Östra Långgatan och kv. Gåsen i Köping har Stiftelsen Kulturmiljövård utfört en arkeologisk förundersökning i form av schaktningsövervakning. Markarbetena utfördes inom begränsningen för fornlämning Köping 148:1. Den arkeologiska förundersökningen beställdes av Tekniska kontoret, Köpings kommun, som också bekostade undersökningen.

## Bakgrund

Det första kända belägget som berättar att Köping har en stadsbebyggelse dateras till 1349 (Medeltidsstaden 11). Köping nämns redan år 1257 som ”*Laghlysakypung*” samt år 1300 som ”*ecclesie kopung*” (Ortnamnsregistret). Sistnämnda uttryck visar på kyrkans närvaro i Köping. I undersökningsområdets absoluta närhet har en gång Sankt Olofskyrkan legat. När den uppfördes är inte känt men skriftliga källor anger att den revs 1448 eller något tidigare på grund av att hon var i dåligt skick (Björnånger 1989).

## Målsättning och syfte

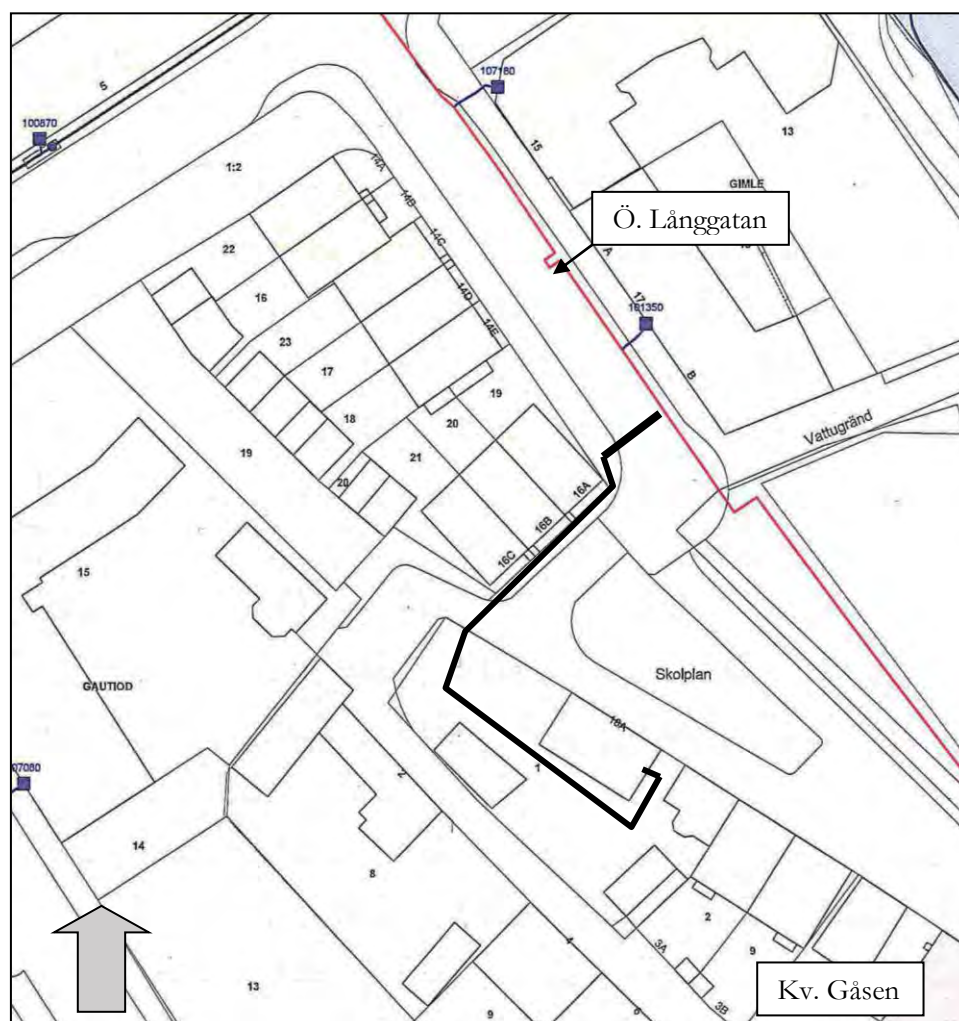
Målsättningen med den arkeologiska schaktningsövervakningen var att dokumentera kulturlager och anläggningar som kunde beröras av schaktningarna. Schaktsträckningen i kvarteret Gåsen ansågs som synnerligen intressant eftersom det är känt att ett flertal skelett grävts fram i området under 1960-talet (Björnånger 1989). Skeletten skvallrar om att rester efter Sankt Olofskyrkan finns dolda i området. Det viktigaste syftet med den arkeologiska undersökningen var därför att samla in ytterligare information om kyrkans placering och datering.



Figur 2. Schaktet, markerat med röd linje i kvarteret Gåsen i förhållande till kända arkeologiska noteringar (Karta, utan skalängivelse, från Björnånger 1989).



# Undersökningsresultat



Figur 3. Fjärrvärmeschaktets sträckning markerat med svart linje. (Grundkarta Köpings kommun skala 1: 1 000.)

På schaktsträckan från Östra Långgatan fram till kvarteret Gåsen grävdes endast påförda lager från sen tid. Efter hela den sträckan fanns ett flertal kablar och ledningar nergrävda. Några kulturlager påträffades inte. Schaktet var cirka 1 meter brett och 0,8 meter djupt.

Schaktet i kvarteret Gåsen var 0,4 meter brett och 0,6 meter djupt. I schaktets norra halva påträffades, under ett lager med matjord, rivningsmaterial från ett hus som stått på platsen. Huset revs på 1800-talet. Enstaka keramikskärvor (1 fyndpost) med datering till 1800-talet styrker rivningslagrets datering. I schaktets södra halva påträffades några kullerstenar som berättar om att gårdsytan en gång var stenlagd. Under kullerstenslagret påträffades endast ett blandat sand- och småstenslager. Trots närheten till en känd begravningsplats och med en kyrka helgad åt Olav den helige påträffades inga mänskliga kvarlevor. Inga intakta bebyggelselämningar berördes av markarbetena i kv. Gåsen.

# Referenser

## Kart- och arkivmaterial

Ekonomiska kartan 10G:80. Skala 1: 20 000.

Fastighetskartan Köpings kommun. Skala 1:1000

## Internetbaserade källor

[www.sofi](http://www.sofi.se) Ortnamnsregistret

## Litteratur

Björnånger, O., 1989. Köping. Från forntid till nutid. Andra upplagan. Köping.

Medeltidsstaden 11., 1979. Köping. Rapport. Riksantikvarieämbetet och Statens historiska museer. Stockholm.

## Tekniska och administrativa uppgifter

<i>KM dnr:</i>	KM 13038
<i>Länsstyrelsen dnr, beslutsdatum:</i>	431-1702-13, 2013-06-25
<i>Undersökningsperiod:</i>	7, 8, 10, 14 oktober 2013
<i>Exploateringsyta:</i>	Cirka 50 löpmeter schakt
<i>Personal:</i>	Ulf Alström
<i>Belägenhet:</i>	Östra Långgatan, kv. Gåsen 1, Köpings stadsförsamling, Köpings kommun, Västmanlands län, Västmanland
<i>Ekonomisk karta:</i>	10G:80
<i>Koordinatsystem:</i>	SWEREF99 TM
<i>Koordinater:</i>	6597403/556381
<i>Inmätningssätt:</i>	Manuell
<i>Dokumentationshandlingar:</i>	Förvaras hos VLM efter fyndfördelning
<i>Fynd:</i>	Fynden F1 förvaras på KM i väntan på beslut om fyndfördelning.

# BILAGA

## Bilaga 1. Fyndtabell.

Fyndnr	Sakord	Material	Egenskap	Vikt, gr	Antal	Antal. fragm.	Fyndomständighet
1	Glaserat rödgods	Rödbränd lera	Sentida	150	3	3	Lösfynd i rivningslager

