

Schaktning för avlopp i Årdala

Arkeologisk förundersökning i form av schaktningsövervakning

Fornlämning Årdala 106:1
Sannerby 2:8
Årdala socken
Flens kommun
Södermanlands län
Södermanland

Anna-Lena Hallgren

Schaktning för avlopp i Årdala

Arkeologisk förundersökning i form av schaktningsövervakning

Fornlämning Årdala 106:1
Sannerby 2:8
Årdala socken
Flens kommun
Södermanlands län

Anna-Lena Hallgren

Utgivning och distribution:
Stiftelsen Kulturmiljövård
Stora gatan 41, 722 12 Västerås
Tel: 021-80 62 80
Fax: 021-14 52 20
E-post: info@kmmmd.se

© Stiftelsen Kulturmiljövård 2014

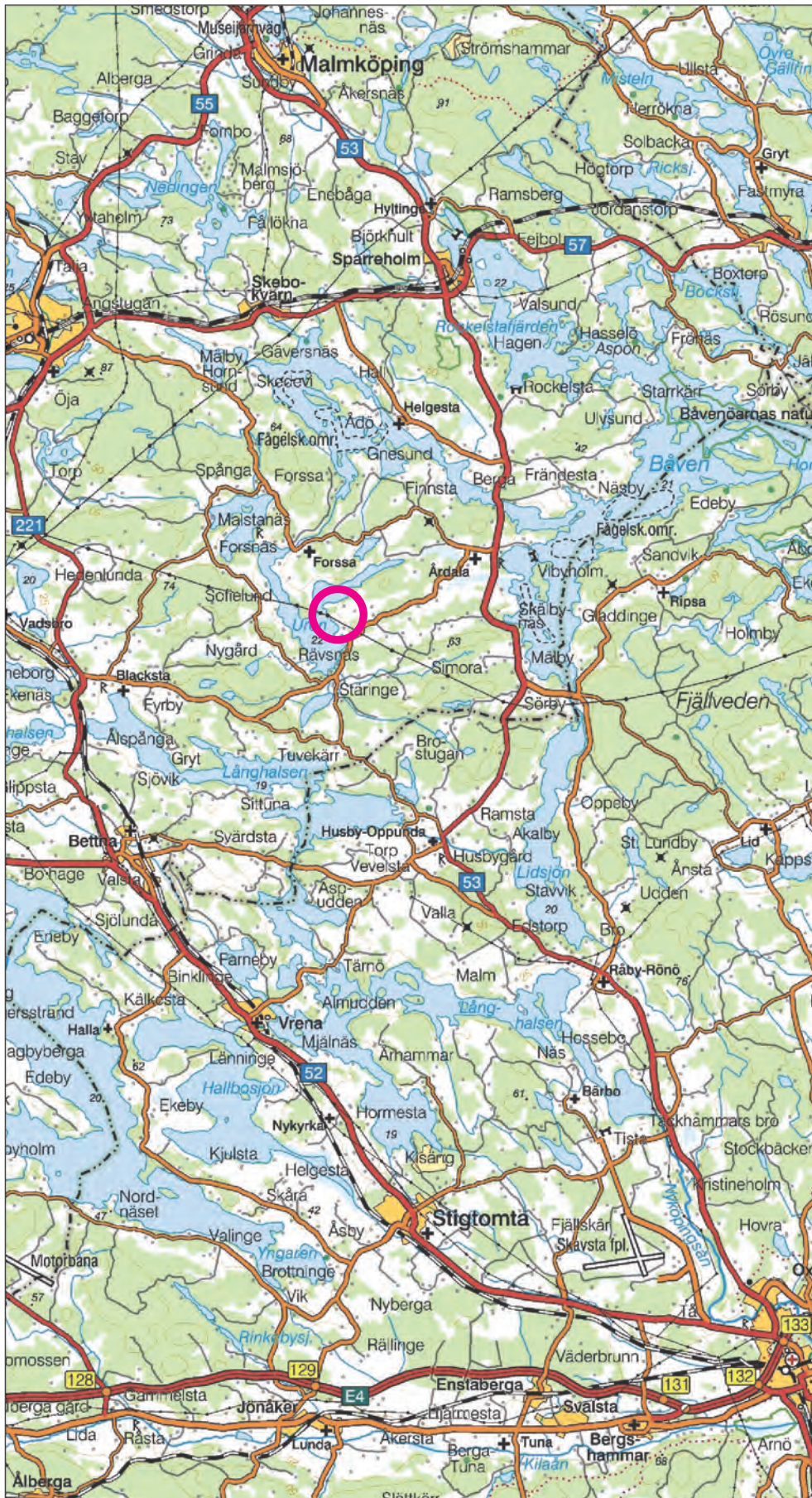
Kartor ur allmänt kartmaterial © Lantmäteriet. Ärende nr MS2012/02954.

ISBN: 978-91-7453-382-8

Tryck: Just Nu, Västerås 2014.

Innehåll

Sammanfattning	5
Inledning.....	7
Genomförande, metod och dokumentation.....	9
Resultat	9
Referenser.....	10
Tekniska och administrativa uppgifter.....	10



Figur 1. Utdrag ur digitala Översiktskartan. Platsen för den arkeologiska förundersökningen är markerad med en röd ring. Skala 1:200 000.

Sammanfattning

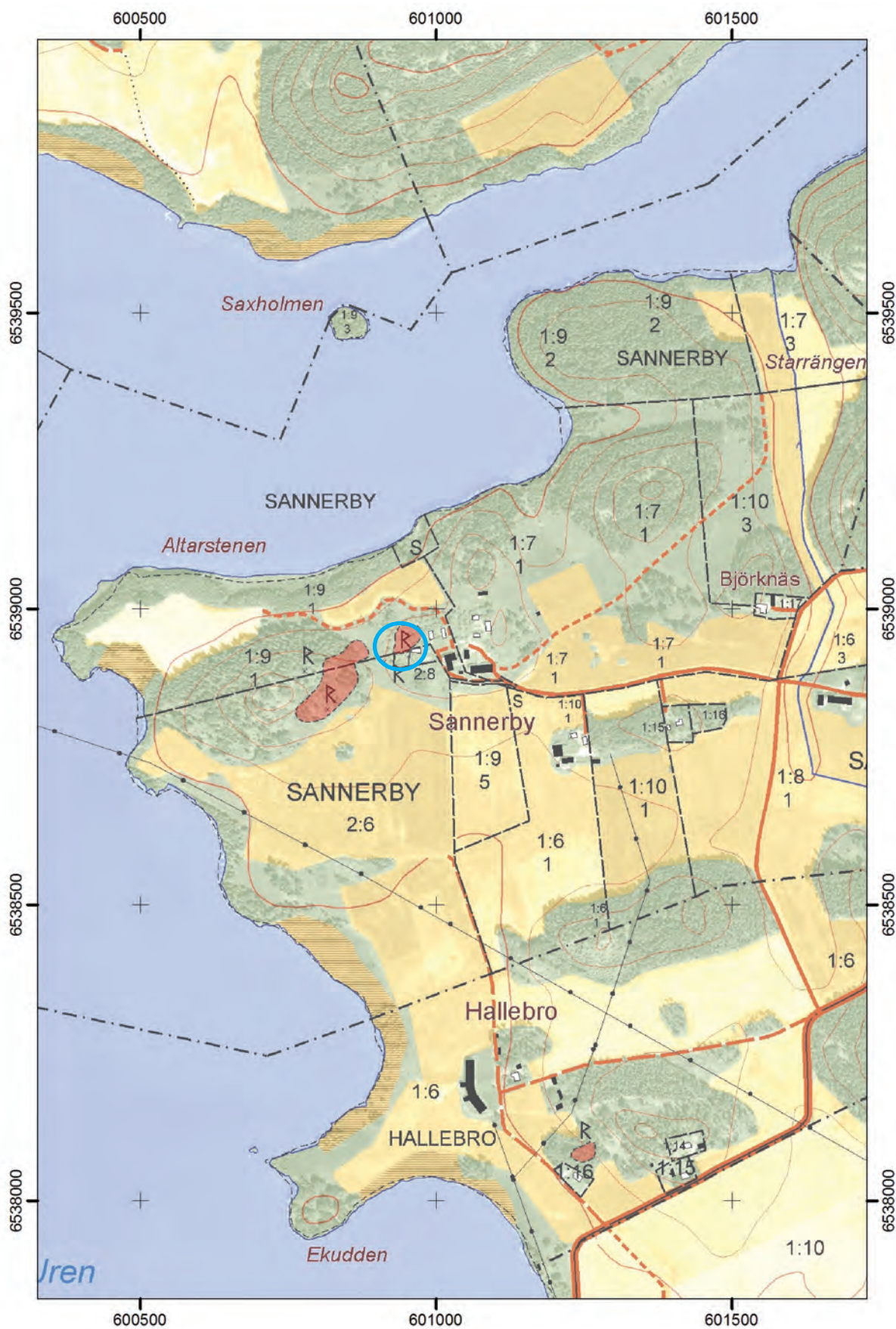
I samband med att en avloppsanordning skulle grävas ner inom fastigheten Sannerby 2:8 i Årdala socken i Södermanland genomförde Stiftelsen Kulturmiljövård (KM) en förundersökning i form av schaktningsövervakning. Längden på det aktuella schaktet uppgick till knappt 30 meter. En förundersökning i form av schaktningsövervakning inom den här sträckan motiverades av att schaktningen skulle göras inom fornlämningsområdet till gravfältet Årdala 106:1. Schaktningsövervakningen syftade till att skydda fornlämningen från att skadas och om fornlämning påträffades skulle denna/dessa undersökas och dokumenteras inom ramen för förundersökningen. Om omfattande eller komplexa lämningar påträffades skulle Länsstyrelsen kontaktas för samråd.

Schaktningsövervakningen resulterade inte i något av antikvariskt intresse.

Förundersökningen, som ägde rum i samband med ordinarie kabelschaktning, utfördes den 10 november 2014. Beslut i ärendet är fattat av Länsstyrelsen i Södermanlands län med stöd av 2 kap 13 § i Kulturmiljölagen (1988:950), (1st dnr: 431-6048-2014).



Figur 2. Den norra delen av det schakt som grävdes för avloppsledningen. I bakgrunden syns den höjd där gravfältet Årdala 106:1 är beläget. Fotograferat från sydväst av Anna-Lena Hallgren.



Figur 3. Utdrag ur digitala Fastighetskartan. Platsen för den nya avloppsanordningen har markerats med en blå ring. För schaktets exakta placering se figur 5. Fornlämningar registrerade i FMIS är rödmarkerade. Skala 1:10 000.

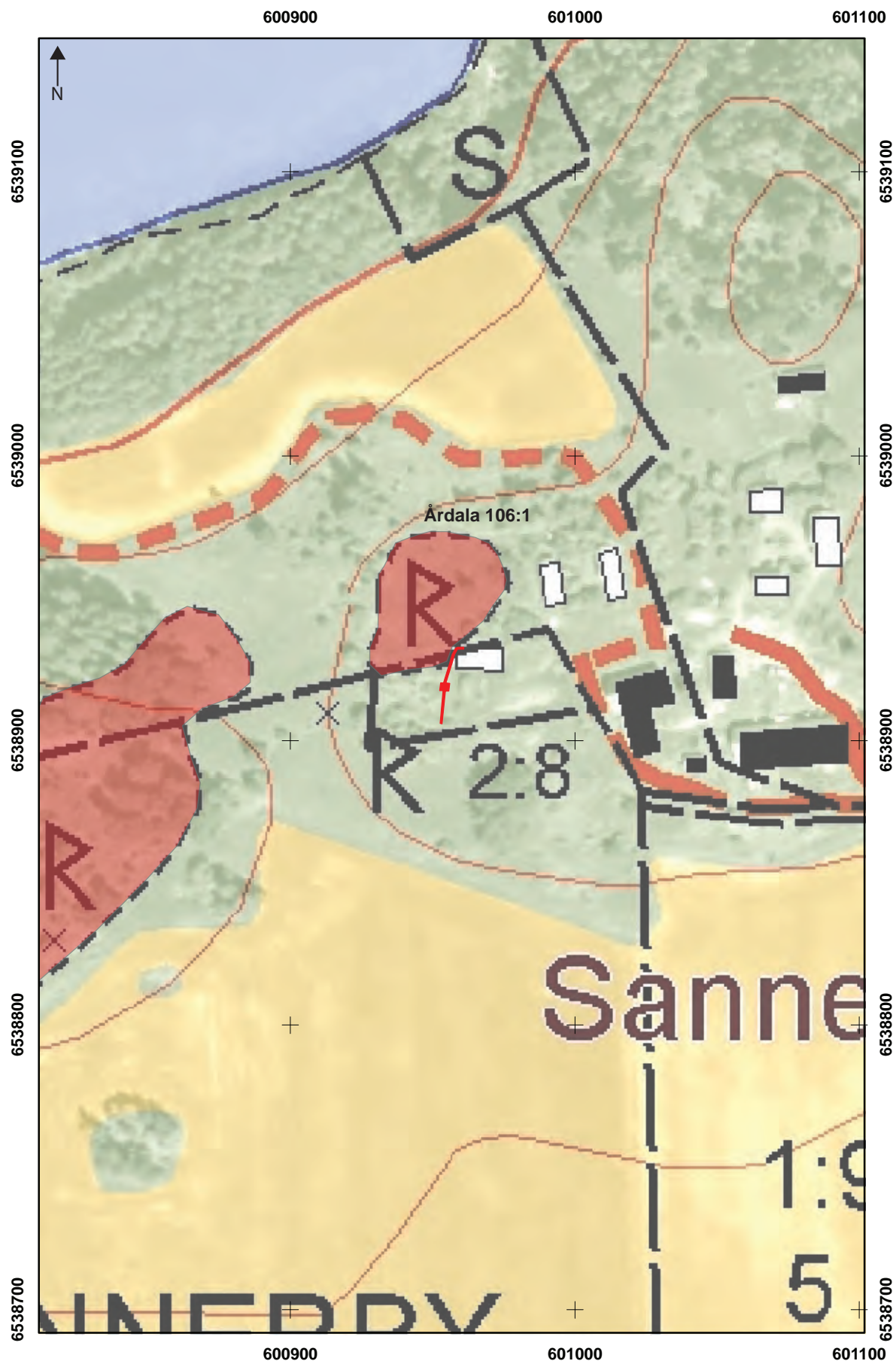
Inledning

I samband med att en ny avloppsanordning skulle grävas ner inom fastigheten Sannerby 2:8 i Årdala socken i Södermanland genomförde Stiftelsen Kulturmiljövård (KM) en förundersökning i form av schaktningsövervakning. Schaktet för avloppsanordningen grävdes mellan bostadshusets avlopp till en ny trekammarbrunn samt vidare för utlopp från trekammarbrunnen. Längden på ledningsschaktet uppgick till närmare 30 meter och det hade en bredd på cirka 0,5 meter. Schaktet för trekammarbrunnen var cirka 3×3 meter stort. En förundersökning i form av schaktningsövervakning inom den här sträckan motiverades av att schaktningen skulle göras inom fornlämningsområdet till gravfältet Årdala 106:1. Schaktningsövervakningen syftade till att skydda fornlämningen från att skadas och om fornlämning påträffades skulle denna/dessa undersökas och dokumenteras inom ramen för förundersökningen. Om omfattande eller komplexa lämningar påträffades skulle Länsstyrelsen kontaktas för samråd.

Förundersökningen, som ägde rum i samband med ordinarie kabelschaktning, utfördes den 10 november 2014. Länsstyrelsen utsåg KM som utförare genom direktval. Beslutet föregicks inte av någon kravspecifikation eller undersökningsplan. Beslut i ärendet är fattat av Länsstyrelsen i Södermanlands län med stöd av 2 kap 13 § i lagen (1988:950) om kulturminnen m m (1st dnr: 431-6048-2014). Kostnaden bärs av staten enligt 13 § förordningen om bidrag till förvaltning av värdefulla kulturmiljöer.



Figur 4. Den mellersta delen av ledningsschaktet med den större öppnade ytan för trekammarbrunnen i bortre delen av bilden. Fotograferat från norr av Anna-Lena Hallgren.



Figur 5. Schaktplan. Det nygrävda ledningsschaktet är markerat med en röd polygon. Mätning inlagd på den digitala Fastighetskartan. Skala 1:2 000.

Gravfältet Årdala 106:1 omfattar enligt FMIS 8 anläggningar. Dessa utgörs av två högar, fem runda stensättningar och en kvadratisk hög. Högarna är 5–7 meter i diameter och 0,5–0,7 meter höga. Den kvadratiske högen har 6–7 meter långa sidor och är närmare 0,8 meter hög. De runda stensättningarna är 2–5 meter i diameter och 0,2–0,4 meter höga. Södra delen av gravfältet har utpekats som platsen för en runstenen (fornlämning Årdala 52:2), vilken skall ha flyttats till Stäringes under 1700-talet. Gravfältet ligger i krönläge på en moränrygg och den övervakade ledningssträckan ligger i tomtmark, nedanför, söder om gravfältet.

Genomförande, metod och dokumentation

Schakten grävdes 0,5 meter breda och de övervakades till dess att en orörd, steril nivå påträffades. Schakten mättes in med GPS och beskrevs översiktligt. Inget av antikvariskt intresse påträffades i schakten.

Det schakt som övervakades grävdes till största delen med en smal skopa (ca 0,5 meter bred), undantaget den del där trekammarbrunnen skulle placeras som grävdes med en bredare skopa. Schakten grävdes till ett djup av mellan 0,4 och 1,2 meter.

Schaktet mättes in med GPS GNSS Nätverks-RTK rover (GPS).

Resultat

Sammanlagt övervakades omkring 30 m² schakt i tomtmark varav omkring 9 utgjorde platsen för den planerade trekammarbrunnen och resterande 20 av ett 0,5 meter brett schakt som löpte från baksidan av huset, runt husets nordvästra hörn och vidare söderut (se figur 5). Platsen för schaktet ligger direkt söder om den kända begränsningen på gravfältet Årdala 106:1. Här är marken naturligt stenig och schaktbotten utgjordes av stembunden morän.

Schaktet grävdes till 0,4–1,2 meters djup genom ett cirka 0,2–0,3 meter tjockt matjordslager under vilket orörd morän vidtog. Schaktningen resulterade inte i något av antikvariskt intresse.

Referenser

Uppgifter ur Fornminnesregistret, FMIS, 2014-11-13.

Tekniska och administrativa uppgifter

Länstyrelsens beslut dnr:	431-6048-2014, daterat 2014-10-23
KM projektnr:	14121
Undersökningsperiod:	10 november 2014
Undersökt yta:	Omkring 29 m ²
Personal:	Anna-Lena Hallgren
Län:	Södermanlands län
Landskap:	Södermanland
Kommun:	Flen
Socken:	Årdala
Fastighet:	Sannerby 2:8
Ekonomisk karta:	9H7a NÖ9H8a SÖ (RT90)
Koordinatsystem:	SWEREF 99 TM
Koordinater:	SV 600952/6538906
Höjdsystem:	RH 2000
Inmättningsmetod:	GNSS Nätverks-RTK rover (GPS)
Dokumentationshandlingar:	Digital mätdata och 8 digitala fotografier (KM14121_1–8) förvaras på KM
Fynd:	Inga fynd tillvaratogs