

Ytterenhörna kyrka

Arkeologisk schaktkontroll

Ytterenhörna kyrka
Enhörna socken
Södertälje kommun
Stockholms län
Södermanland

Kristina Jonsson



Ytterenhörna kyrka

Arkeologisk schaktkontroll

Ytterenhörna kyrka
Enhörna socken
Södertälje kommun
Stockholms län
Södermanland

Kristina Jonsson

Utgivning och distribution:
Stiftelsen Kulturmiljövård
Stora gatan 41, 722 12 Västerås
Tel: 021-80 62 80
Fax: 021-14 52 20
E-post: info@kmmmd.se

© Stiftelsen Kulturmiljövård 2014

Omslagsfoto: Ytterenhörna kyrka mot sydost. Foto av Kristina Jonsson.

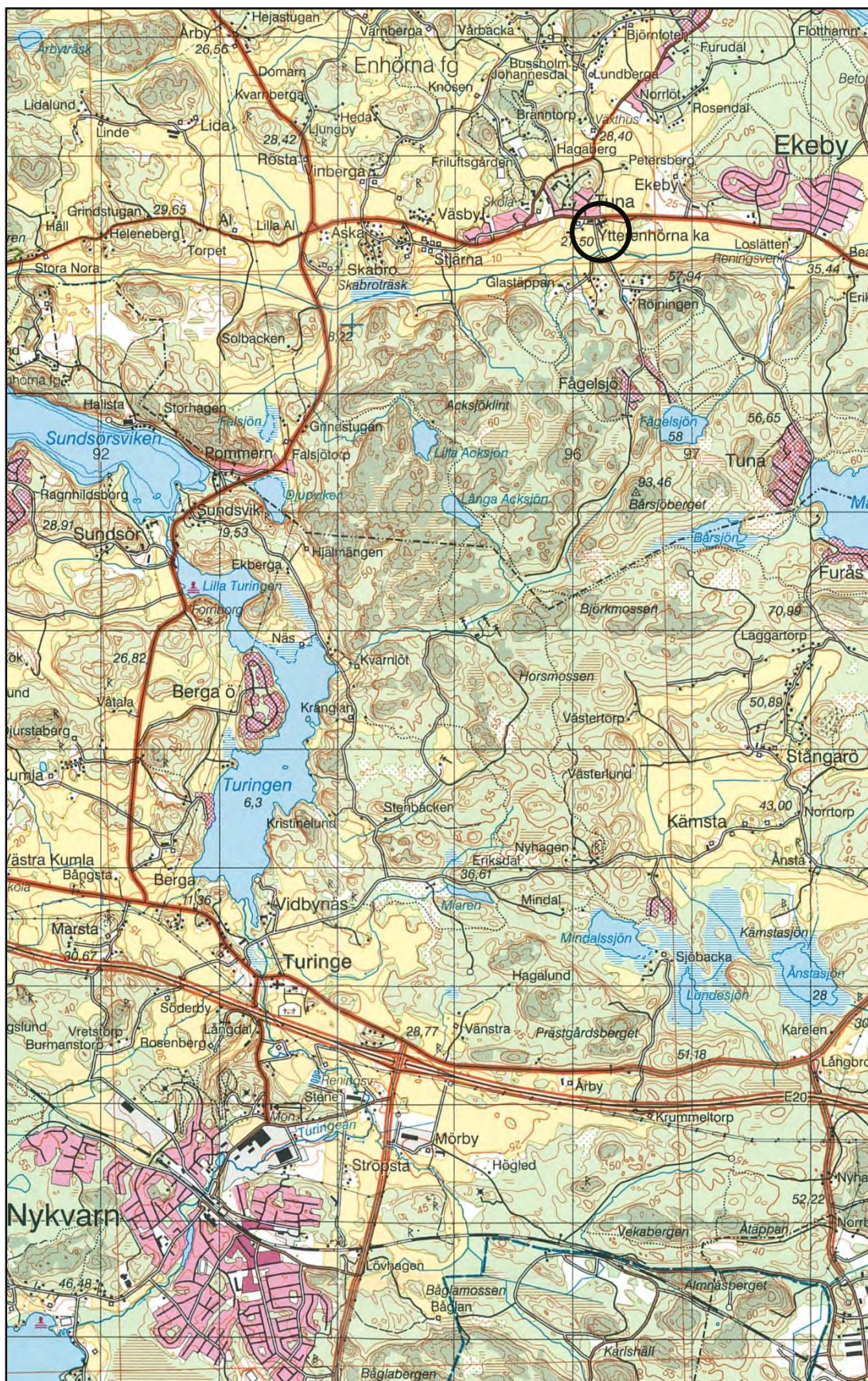
Kartor ur allmänt kartmaterial © Lantmäteriet. Ärende nr MS2012/02954.

ISBN: 978-91-7453-388-0

Tryck: Just Nu, Västerås 2014

Innehåll

Inledning.....	5
Historik och tidigare undersökningar	5
Syfte och metod.....	6
Undersökningsresultat.....	6
Schakt på kyrkogården	6
Schakt i vapenhuset	8
Referenser.....	9
Tekniska och administrativa uppgifter	9



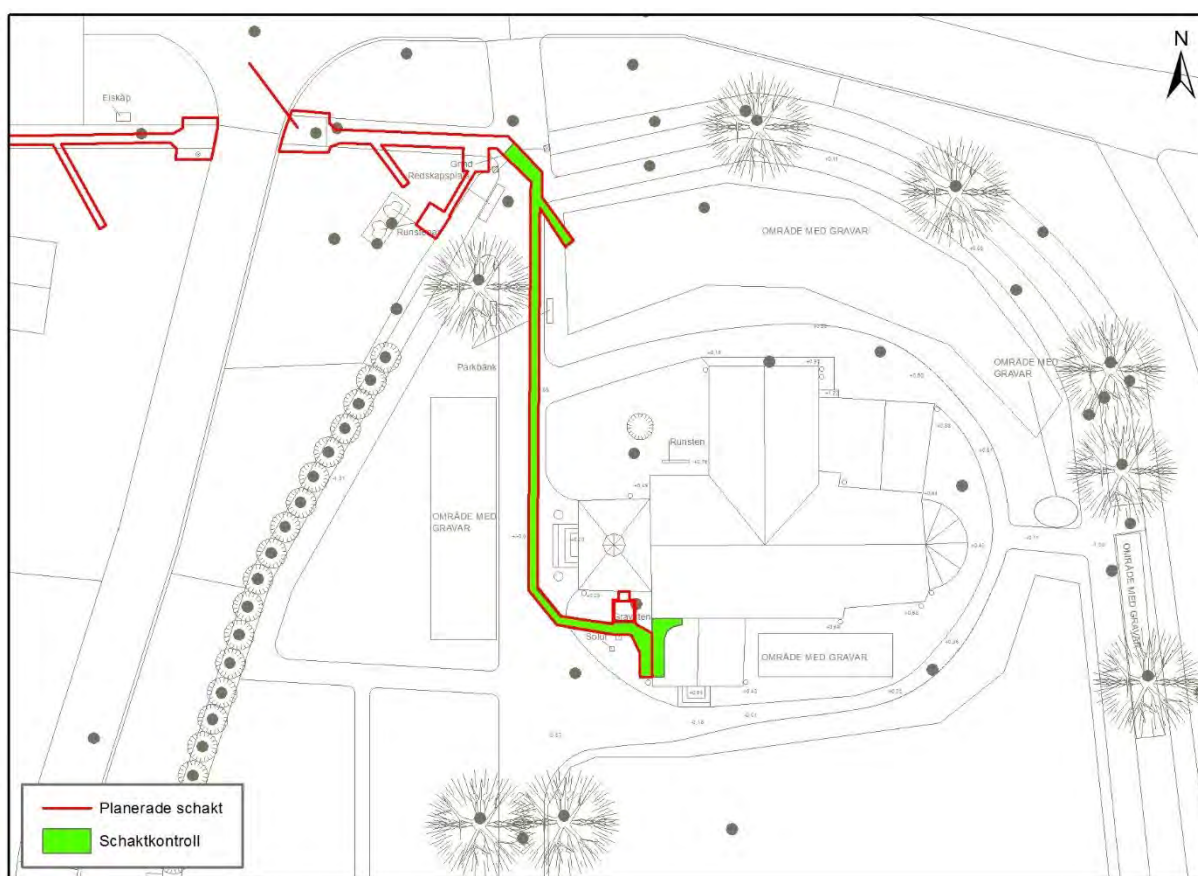
Figur 1. Undersökningsplatsens läge, markerat med en ring. Utdrag ur Topografiska kartan. Skala 1:50 000.

Inledning

Stiftelsen Kulturmiljövård (KM) har, efter beslut av Länsstyrelsen i Stockholms län (dnr 4311-32950-2014), utfört en arkeologisk förundersökning i form av schaktkontroll vid Ytterenhörna kyrka. Beställare var Enhörna församling, och arbetet förleddes av att man skulle göra markgrepp i samband med installation av värme-, el- och styranläggningar. Svensk Klimatstyrning AB fungerade som samordnare för arbetet. Schakt planerades dels inne i och i anslutning till kyrkobyggnaden, dels över kyrkogårdens nordvästra del och längs vägen fram till församlingshemmet som ligger ca 50 meter väster om kyrkan. Den arkeologiska schaktkontrollen berörde ett schakt i kyrkans vapenhus, och schaktsträckan från vapenhusets västvägg fram till ingången till kyrkogården (se figur 2 nedan). Ansvarig från KM var Kristina Jonsson.

Historik och tidigare undersökningar

Ytterenhörna kyrka är en romansk absidkyrka, sannolikt uppförd någon gång under 1100-talets sista del. Kyrkan har haft ett östtorn över koret, vilket är mycket ovanligt i Södermanland. Omkring år 1200 byggdes västtornet, och senare under medeltiden uppfördes sakristia och vapenhus. Den nordliga korsarmen tillkom vid 1700-talets mitt (Alström 2008:5 med referenser; Bebyggelseregistret).



Figur 2. Översiktsplan över kyrkogården samt de delar av schaktsträckan som var föremål för schaktkontroll. Skala 1:500. Underlagskarta från Svensk Klimatstyrning AB.

KM har vid tre tidigare tillfällen gjort antikvariska kontroller i kyrkan. År 2008 grävdes fyra schakt inne i kyrkobyggnaden (ett i norra korsarmen, ett i sakristian, ett i koret och ett i långhuset) samt tre på utsidan av kyrkan intill murarna (ett i hörnet mellan långhuset och den västra väggen av den norra korsarmen, ett vid långhusets norrvägg, ett vid korets sydvägg). I det utvändiga schaktet vid den norra korsarmen framkom en kallmurad stenrad i två skift, vilken löpte norrut från långhuset. I schaktet vid koret påträffades en samling ben från ett barn samt en gravlagd vuxen individ. Ben från båda gravarna daterades med hjälp av ¹⁴C-metoden, och det visade sig att barnet begravts någon gång mellan år 1160–1280 och den vuxna mellan 1480–1660. Vid grävandet i koret påträffades en 1,8 meter djup gravkammare med kistor från 1700-talet (Alström 2008).

År 2011 grävdes utvändiga schakt intill kyrkan och på kyrkogården. I dem påträffades lösa människoben, framför allt i schakten söder om kyrkobyggnaden. Intill trappan till vapenhuset framkom en 2 m lång och 1 m bred sandstenshäll på 0,1–0,25 m djup. Den hade en slät översida och har troligen fungerat som trappsten. Ytterligare två förmodade trappstenar påträffades i ett schakt utanför kyrkans torn. I övrigt så gjordes iakttagelser kring kyrkans grundläggning (Alström 2011). Den antikvariska kontrollen år 2012 gjordes i kyrkans sakristia i samband med upptagning av golvet. Under trägolvet fanns ett äldre stengolv, som även det togs upp. Under detta grävdes ett lager med grus, kalkbruk och småsten i vilket man även fann lösa människoben. Vid borttagande av stengolvet påträffades även 11 mynt vilka daterade till mellan 1716 och 1803, samt en liten stenkista som troligen även innehållit en träkista (Alström 2012).

Syfte och metod

Syftet med schaktkontrollen 2014 var att undersöka och dokumentera eventuella lämningar. Schaktet i vapenhuset grävdes manuellt, och arbetet övervakades under hela grävperioden. Övervakning gjordes även under maskingrävningen av det utvändiga schaktet, då man grävde delarna mellan vapenhuset och tornet. De övriga delarna av schaktsträckan över kyrkogården kontrollerades genom efterbesiktning. Arbetet dokumenterades genom fotografering och beskrivning.

Undersökningsresultat

Schakt på kyrkogården

Schakten på kyrkogården grävdes med maskin, i huvudsak i redan befintliga ledningsdragningar. Arbetet inleddes med schaktning intill vapenhusets västvägg (figur 3). Schaktet grävdes till ett djup på 0,8 meter, och var i denna del upp till 1,4 meter brett. Det exponerade vapenhusets grund, varvid en av grundstenarna lossnade och fick lyftas bort tillfälligt. I övrigt så fanns under grästorven och den övre myllan ett 0,4 meter tjockt lager med gulbrun sand. Under denna låg omrörd ”kyrkogårdsjord” bestående av mörkbrun lerig silt med inslag av grus, småsten och tegel. I detta lager påträffades även rikligt med lösa människoben, vilka insamlades för återbegravning. I schaktsträckan längs tornets sydvägg fann man även ett kistbeslag (figur 4), vilket lämnades på plats i kyrkan. Beslaget dateras till mitten av 1700-talet, och likadana har bl.a. påträffats vid undersökning av gravar i Klara kyrkas gravkorslänga i Stockholm (Bergman 2003:24).



Figur 3. Schaktet mot vapenhusets västra vägg. Delar av kyrkans grundmur har exponerats, och en av stenarna i muren har (tillfälligt) lyfts bort. Foto mot öst av Kristina Jonsson.



Figur 4. Kistbeslaget som påträffades vid västtornet. Foto: Kristina Jonsson.

Vid den övriga schaktdragningen, i grusgången från västtornet ned till ingången till kyrkogården i norr, påträffades i princip uteslutande recenta fyllnadsmassor av sand och grus samt enstaka stenar (figur 5). Schaktet var där 1–1,3 meter brett och grävdes till 0,9–1,2 meters djup. På 1 meters djup nåddes den naturliga leran. I denna del av schaktet påträffades inga människoben.



Figur 5. Schaktsträckan över kyrkogården. Till höger i bild ses trappan upp till ingången i kyrkans västtorn. Foto mot norr av Kristina Jonsson.

Schakt i vapenhuset

Schaktet i vapenhuset grävdes längs hela västväggen (figur 6) och delar av norrväggen. I väst var det 0,8–1,2 meter brett och i norr 0,3–0,5 meter brett, och det grävdes till 0,4 meters djup under golvnivå. Det som togs upp var en fyllning bestående av sten, grus, bitar av puts, träflis m.m. Det påträffades även en relativt riklig mängd lösa människoben, vilka tillvaratogs för återbegravning.



Figur 6. Schaktet i vapenhuset. Foto mot väst av Kristina Jonsson.

Referenser

Alström, U. 2008. *Ytterenhörna kyrka. Antikvarisk kontroll. Ytterenhörna kyrka, Enhörna socken, Södermanland*. Kulturmiljövård Mälardalen Rapport 2008:56. Västerås.

Alström, U. 2011. *Ytterenhörna kyrka II. Antikvarisk kontroll. Ytterenhörna kyrka, Enhörna socken, Södertälje kommun, Södermanland*. Kulturmiljövård Mälardalen Rapport 2011:55. Västerås.

Alström, U. 2012. *Ytterenhörna kyrka III. Antikvarisk kontroll. Ytterenhörna kyrka, Enhörna socken, Södertälje kommun, Stockholms län, Södermanland*. Kulturmiljövård Mälardalen Rapport 2012:46. Västerås.

Bebyggelseregistret. Riksantikvarieämbetet. [<http://www.bebyggelseregistret.raa.se/>]

Bergman, A. 2003. *Klara kyrka. Gravkorslänga 103. Stockholms stad, Norrmalm, RAÄ 103. Arkeologisk undersökning 2001*. Stockholms stadsmuseum, Kulturmiljöavdelningen Arkeologisk rapport 2003:9. Stockholm.

Tekniska och administrativa uppgifter

<i>KM projekt nr:</i>	14095
<i>Länsstyrelsen dnr, beslutsdatum:</i>	4311-32950-2014, 2014-10-14
<i>Undersökningsperiod:</i>	17–24 november 2014
<i>Exploateringsyta:</i>	45 löpmetrar (kyrkogården) samt 3,5 m ² (vapenhuset)
<i>Personal:</i>	Kristina Jonsson
<i>Belägenhet:</i>	Ytterenhörna kyrka, Enhörna socken, Södertälje kommun, Stockholms län, Södermanland
<i>Ekonomisk karta:</i>	10H4j
<i>Koordinatsystem:</i>	Sweref 99TM
<i>Koordinater:</i>	X6570905, Y642073
<i>Höjdsystem:</i>	-
<i>Inmätningssätt:</i>	Manuell
<i>Dokumentationshandlingar:</i>	6 digitala fotografier förvaras hos ATA
<i>Fynd:</i>	-