

Kranium i Ramnäs kyrkogårdsmur

En man omkring 50 år

Skydd och vård av fornlämning

Ramnäs kyrka
Ramnäs prästgård
Ramnäs socken
Surahammars kommun
Västmanland

Jonas Ros

Kranium i Ramnäs kyrkogårdsmur

En man omkring 50 år

Skydd och vård av fornlämning

Ramnäs kyrka
Ramnäs prästgård
Ramnäs socken
Surahammars kommun
Västmanland

Jonas Ros

Utgivning och distribution:
Stiftelsen Kulturmiljövård
Stora gatan 41, 722 12 Västerås
Tel: 021-80 62 80
Fax: 021-14 52 20
E-post: info@kmmmd.se

© Stiftelsen Kulturmiljövård 2014

Omslagsfoto: Kraniet i kyrkogårdsmuren. Intill kraniet låg det en bit fönsterglas. Fotograferat av Jonas Ros.

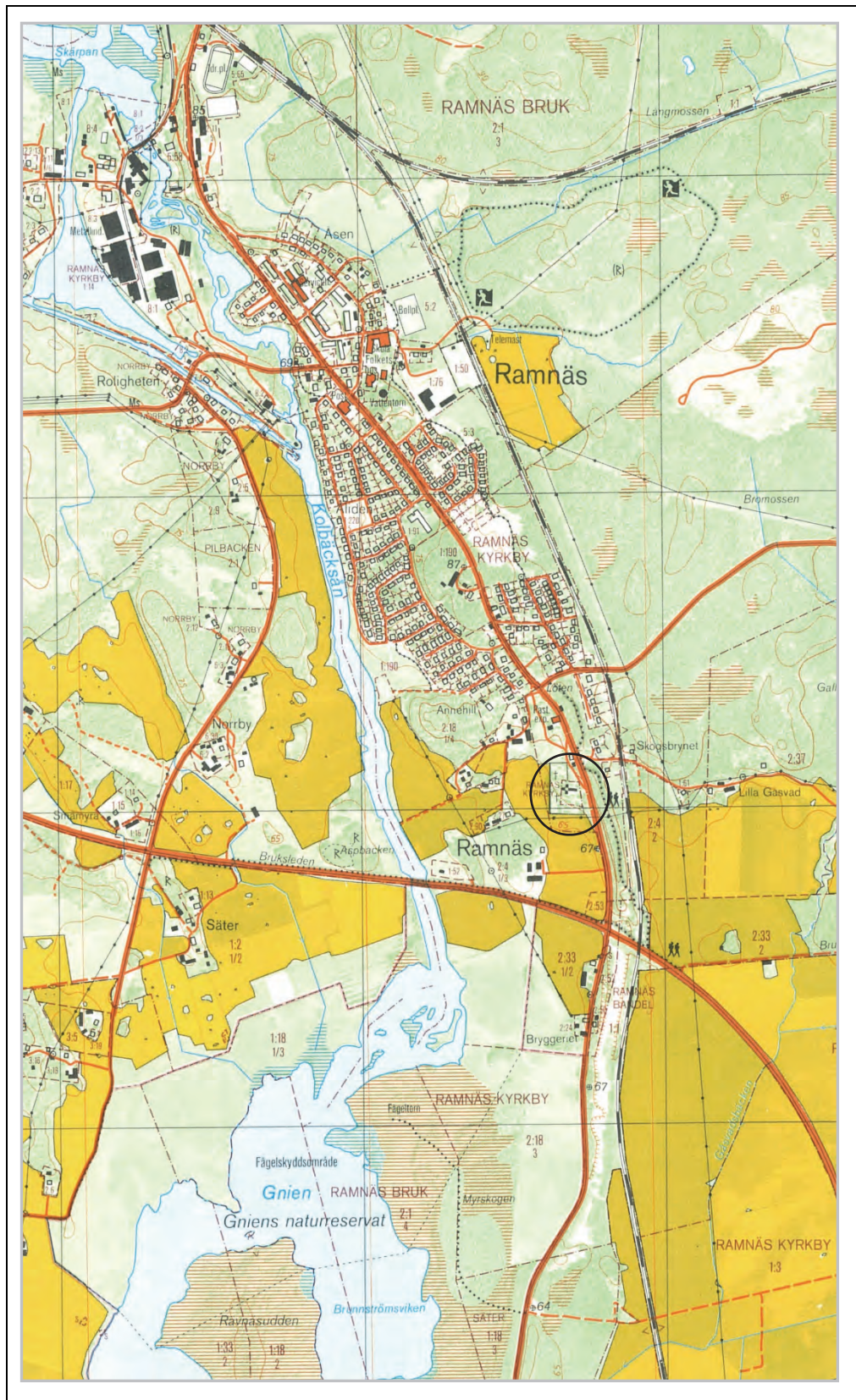
Kartor ur allmänt kartmaterial © Lantmäteriet. Ärende nr MS2012/02954.

ISBN: 978-91-7453-316-3

Tryck: Just Nu, Västerås 2014.

Innehåll

Sammanfattning.....	5
Inledning.....	5
Bakgrund	7
Målsättning, metod och genomförande.....	9
Undersökningsresultat.....	9
Avslutande diskussion	14
Referenser.....	17
E-post och muntlig uppgift.....	17
Arkiv	17
Litteratur.....	17
Tekniska och administrativa uppgifter	19
Bilaga 1. Osteologisk analys av Agneta Ohlsson.....	20



Figur 1. Undersökningsplatsens läge, markerat med en ring. Utdrag ur Gula kartan. Skala 1:20 000.

Sammanfattning

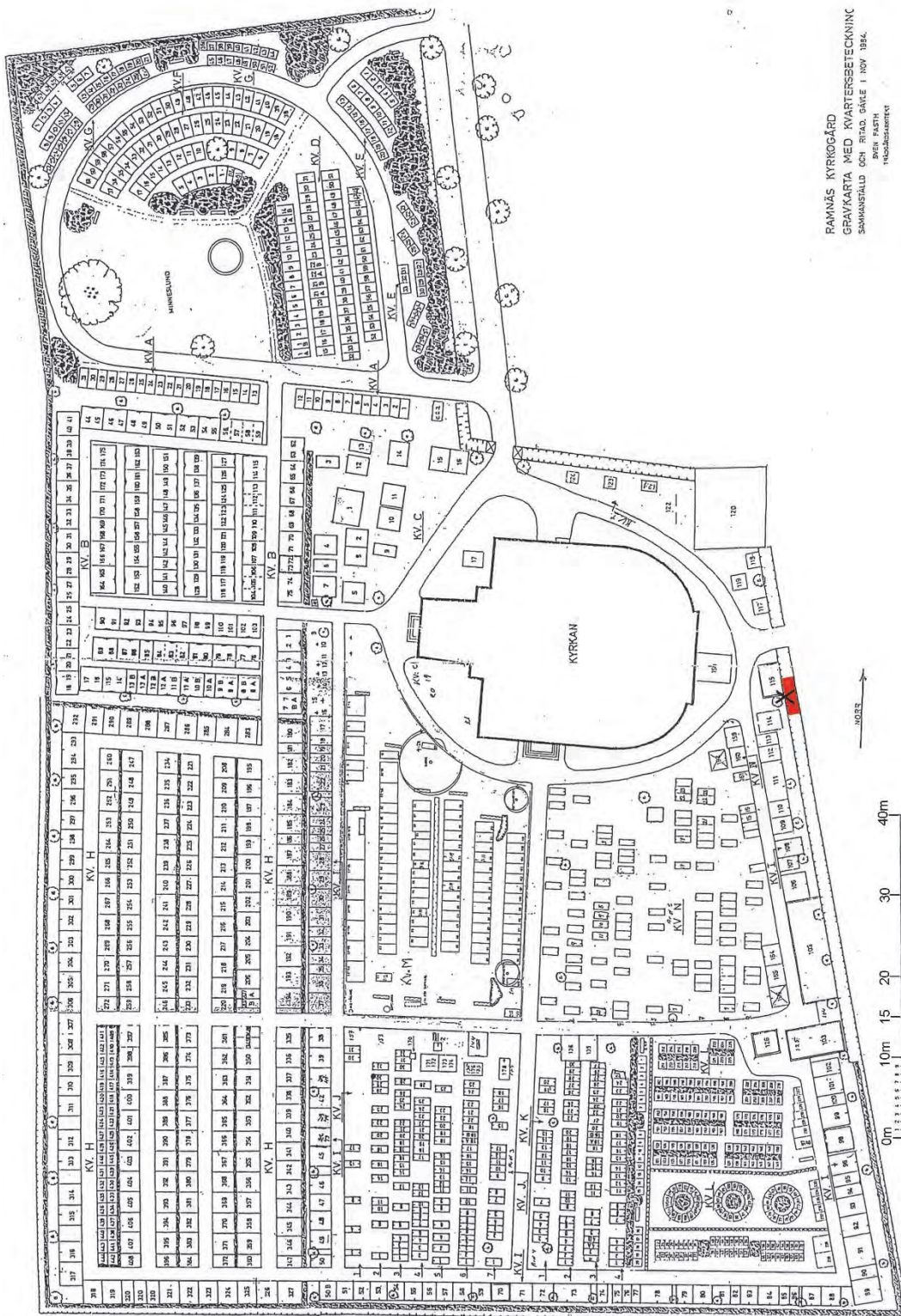
Stiftelsen Kulturmiljövård gjorde under augusti månad 2013 en arkeologisk undersökning av delar av kyrkogårdsmuren i Ramnäs i Västmanland. En alm hade vuxit intill kyrkogårdsmuren. Almen sågades ned, men efter några år uppkom sprickor i muren intill stubben och delar av muren rasade. Kyrkvaktmästaren uppmärksammade att det fanns ett kranium i kyrkogårdsmuren. Länsstyrelsen beslutade att det skulle göras en arkeologisk undersökning av muren. En osteologisk analys visade att det påträffade kraniet var från en man omkring 50 år eller äldre. ¹⁴C-analys visar att mannen troligtvis avled någon gång mellan 1480 och 1670 e.Kr. Den del av kyrkogårdsmuren där kraniet påträffades bedöms ha uppförts under 1800-talet.

Det presenteras två olika teorier om hur kraniet har placerats i kyrkogårdsmuren. Enligt den ena kan kraniet ha påträffats i jorden i samband med att kyrkogårdsmuren byggdes om. Kraniet kan därefter ha lagts in i kyrkogårdsmuren då muren byggdes upp. Enligt den andra teorin kan kraniet vara lämningar efter en människa som inte gravlagts på kyrkogården. Under medeltiden och senare hade inte alla människor, t.ex. bannlysta och avrättade, rätt att gravläggas på kyrkogården. Kraniet kan ha påträffats någon annanstans och därefter förts till kyrkan samt nedlagts i kyrkogårdsmuren för att komma nära kyrkogårdens vigda jord.

Inledning

Stiftelsen Kulturmiljövård gjorde under augusti månad 2013 en arkeologisk undersökning av delar av kyrkogårdsmuren i Ramnäs i Västmanland (se figur 1, 2 och 3). Delar av kyrkogårdsmuren, på den östra sidan av kyrkan hade fallit sönder. Ett hål hade bildats i muren och där hade ett kranium påträffats.

Enligt uppgift från kyrkvaktmästare Sven Björk upptäckte en kollega till Sven för 5–6 år sedan att kyrkogårdsmuren hade fallit sönder och att ett kranium låg i muren. På insidan av muren växte en alm som tidigare sågats ned. I samband med att byggnadsantikvarie Lisa Skanser på Stiftelsen Kulturmiljövård skulle besöka Ramnäs kyrka 2013 så påtalade fastighetsförvaltaren Mathias Nordin för kyrkvaktmästaren att han borde upplysa Skanser om kraniet. Så skedde och hon kontaktade länsstyrelsen i Västmanlands län och det beslutades att det skulle utföras en arkeologisk undersökning av delar av muren.



Figur 2. Rannäs kyrka, kyrkogård och gravkarta med kvartersbeteckningar. Undersökningsområdets läge i kyrkogårdsmuren är markerat med rött. Fyndplatsen för keramet är markerat med ett X (Bild: trägårdarkitekt Sven Fasth 1984.)



Figur 3. Ramnäs kyrka sedd från nordöst Till vänster ses kyrkogårdsmuren i vilken ett keranium påträffades. Fotograferat av Jonas Ros.

Bakgrund

Ortnamnet Ramnäs omnämns år 1381 och då omtalas *Rampnes sockn* och 1412 möter vi stavningen *Ramnäs sockn*. Socknen har troligtvis fått sitt namn av den gamla kyrkbyn. Förledet är *ramn*, ”korp” eller det dialektala ordet ramm ”fuktig äng, sankmark”. Efterledet syftar på ett näs i sjön Gnien (Wahlberg 2003 s. 250). Ramnäs ligger i Snevringe härad.

Ramnäs socken ligger i ett skogslågland med slättbygd i söder och bergslagsbygd med kuperad terräng i norr. Genom socknen flyter Kolbäcksån eller Strömsholms kanal som tillkom för att tillgodose bergsbrukets transportbehov genom socknen. År 1590 anlades en stångjärnshammare vid ett av Ramnäs fall och därefter anlades fler hammare. Tätorten har vuxit fram kring bruket som fanns strax norr om kyrkan. Under 1800-talet expanderade järnbruket i socken och blev storindustrier och då expanderade bruksorterna Ramnäs, Seglingsberg samt Virsbo. Den här redovisningen av bygden och Ramnäs kyrka bygger på kulturhistorisk karaktäristik över Ramnäs kyrka av Hammarskiöld (2004).

Ramnäs kyrka uppfördes troligtvis på 1400-talet. Kyrkan omnämns första gången i en skriftlig källa från 1460 då mark lades till kyrktomten. Kyrkbyggnaden omfattade långhus murat av natursten, spånklätt sadeltak samt sakristia i norr. År 1653 byggdes till ett vapenhus och över kyrkorummet slogs ett trätunnvalv. 1713 inleddes byggnationen av ett västtorn som kompletterades 1740.

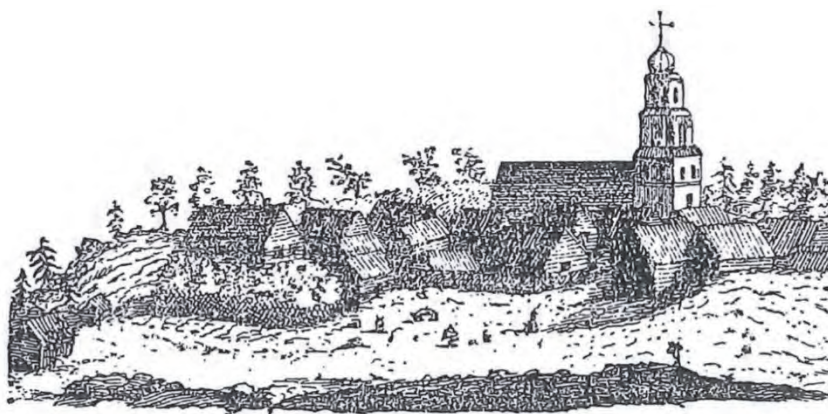
Under åren 1781-92 genomgick kyrkan stor om- och tillbyggnad och fick sitt befintliga omfång. Dåvarande sakristian revs och norra sidoskeppet tillbyggdes symmetriskt med

det södra. Vidare förlängdes kyrkans östparti för ett nytt kor. Ett nytt högre tunnvalv byggdes över mittskeppet.

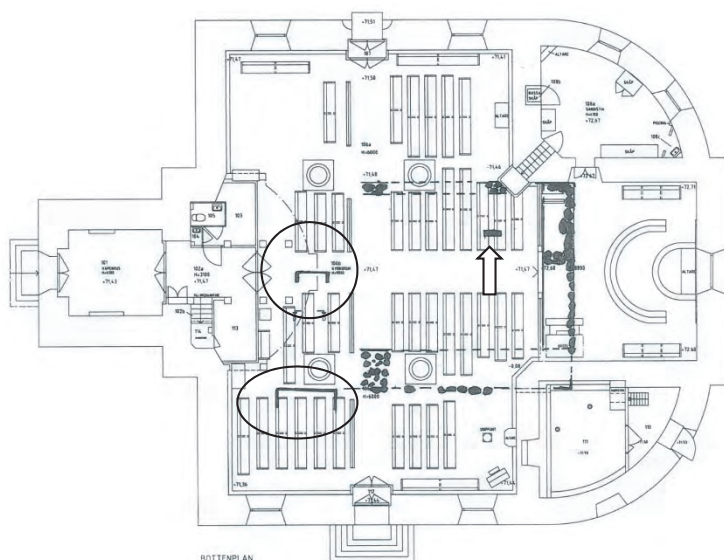
Under åren 1843-46 lades järnplåt på taket och befintliga fönstersnickerier insattes. Från denna tid finns de tidigaste uppgifterna om att kyrkans fasader färgsattes i gult och vitt. År 1887 lades golven om.

Kyrkogården inhägnas i öster och söder av en äldre kallmurad stenmur. I norr består kyrkogårdsmuren dels av en modern mur med kvaderhuggen sten, dels av häckar. Gravkvarteren är beväxta med gräs (Hammarskiöld 2004).

År 2006 lades det ned el- och värmesystem i kyrkan och då gjordes markarbeten både innanför och utanför kyrkan. I samband därmed gjordes en arkeologisk undersökning. I schakt norr och nordöst om kyrkan påträffades ett stolphål och ett kulturlager. Lämningarna sätts i samband med byggnader som finns avbildade av Grau 1754 (se figur 4). Nordväst om kyrkan påträffades ett lager med kalk som har tillkommit i samband med någon av kyrkans ombyggnationer. En brand uppkom inne i kyrkan 2006. Vid därefter följande sanerings- och reparationsarbetet lyftes delar av trägolvet bort och därunder framkom tre gravar, bl.a. en gravkammare i tegel. Dessutom påträffades en annan grav som var täckt av björknäver som kanske ursprungligen var väldoftande och förhindrade stark lukt. Vidare påträffades murar av natursten och kalkbruk som var lämningar av 1400-talskyrkan (se figur 5). Invändigt var 1400-talskyrkan 30 alnar lång och 15 alnar bred, vilket betyder ca 16,4 meter lång och 8,2 meter bred (Alström 2006).



Figur 4. Ramnäs kyrka sedd från nordväst avbildad hos Grau 1754 (Grau 1904).



Figur 5. Ramnäs kyrka. Den äldre kyrkans murar är markerade med svart. Pilen markerar läget för en grav och den övre cirkeln markerar läget för tegelkammargraven och den nedre cirkeln markerar läget för en annan grav som påträffades år 2006. Skala ca 1:400. (Efter Alström 2006, grundkarta Svensk Klimatstyrning).

Kyrkogårdsmuren, eller bogårdsmuren som den också kallas, avgränsar kyrkogården från omgivningen. Under tidig medeltid kunde kyrkogårdar avgränsas av diken. Andra hägnadstyper var gårdsgård, risflätad gårdsgård, plank eller knuttimrad balk. Kyrkogården invigdes av biskopen och var ett heligt område som hade funktion som förgård till kyrkan. Kyrkogårdsmuren utgjorde en gräns mot allmänningssmark och var en juridisk gräns där världslig rättskipning slutade och kyrklig lagstiftning vidtog. Kyrkogårdsmuren hade också praktisk funktion och hindrade djur från att komma in på kyrkogården och orsaka skada (J. Johansson 1993 s. 12ff. och 70).

Målsättning, metod och genomförande

Den arkeologiska undersökningen hade flera målsättningar. Några meter av muren skulle dokumenteras i plan och sektion där den hade fallit sönder. Det skulle göras fotodokumentation. Kraniet skulle tas upp för att söka efter ytterligare skelettdelar. Det skulle göras en osteologisk analys av kraniet. Kraniet skulle ¹⁴C-dateras. Vidare skulle det göras en mindre arkivstudie för att fastställa kyrkogårdsmurens ålder.

Planen och sektionen upprättades i skala 1:20. Kraniet togs upp och togs med för osteologisk analys som gjordes av Agneta Ohlsson vid AO Arkeoosteologi. En del av kraniet skickades in för ¹⁴C-analys. Vidare intervjuades kyrkvaktmästaren om fyndet. Lisa Parland från Västmanlands nyheter kontaktades och hon gjorde ett reportage om undersökningen. Artikeln publicerades den 8 augusti 2013 (Parland 2013). Det gjordes ett besök vid landsarkivet i Uppsala och särskilt handlingar rörande kyrkoräkenskaperna studerades, valet av detta arkiv gjordes eftersom kostnader vid arbete med kyrkogårdsmuren bör ha dokumenterats. Det visade sig att det fanns relativt många handlingar och någon fullständig genomgång var det inte möjligt att genomföra. Slutligen kommer kraniet att begravas på kyrkogården.

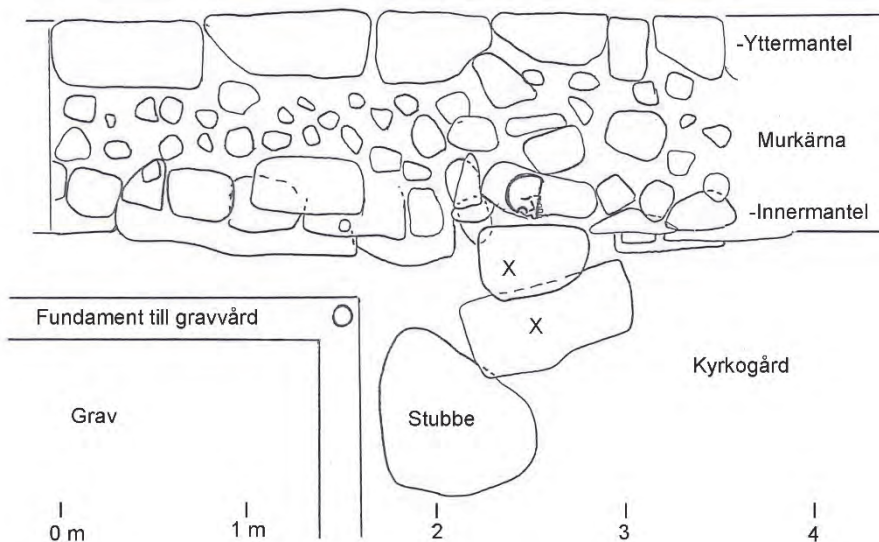
Undersökningsresultat

Kraniet framkom i kyrkogårdsmuren på den östra sidan av kyrkan (figur 3, 6, 7, 8, 10 och 11). Omkring 0,5 meter väster om kyrkogårdsmuren finns en stubbe efter en alm som sågats ned. Stubben hade en diameter av ca 0,8 meter. Det var sannolikt almen som orsakade att kyrkogårdsmuren rasade. Under 1800-talet utvecklades en tradition att plantera träd inne på kyrkogårdar och i hela landet propagerades för sådana trädplanteringar. Kyrkogårdarna blev arkitektoniska enheter med symmetriska kvarter, gångar, alléer och träd. Kyrkogårdarna var begravningsplatser och blev vid den tiden också parker som skulle vara till tröst för de levande. Men kyrkogårdarna och murarna var inte byggda för stora träd och stammar och rötter skadar murarna. Då ett stort träd sågats ned så bildas ett tomrum på platsen där rötterna har legat vilket kan leda till att muren kantrår (Theorell och Wästberg 2001 s. 16; K. Johansson 2011 s. 5) och så kan också fallet ha varit i Ramnäs. En annan bidragande orsak till att muren i Ramnäs försvagades var att då det blåste så gungade träden och rötterna orsakade sannolikt sättningar och sprickor i muren.

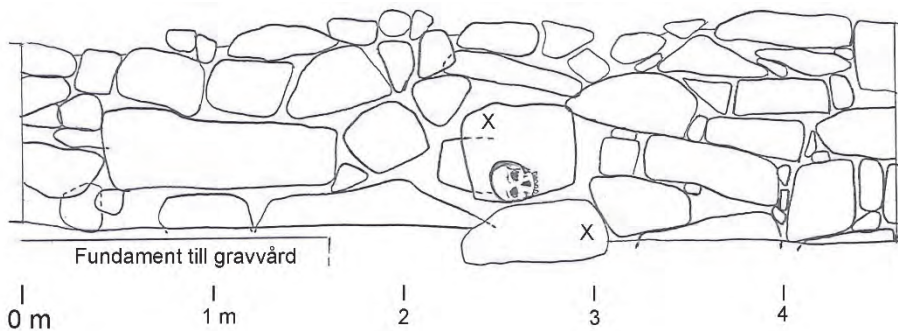
Delar av kyrkogårdsmuren dokumenterades (figur 3) i plan och (figur 7) och sektion (figur 8 och 9). Kyrkogårdsmuren hade en ytter- och en innermantel samt en murkärna. Muren var kallmurad, d.v.s. utan murbruk mellan stenarna.



Figur 6. Till höger om gravvården av järn ses det skadade partiet av kyrkogårdsmuren och där i muren påträffades kraniet. Fotograferat från sydväst av Jonas Ros.



Figur 7. Plan över delar av kyrkogårdsmuren. Kraniet låg inne i muren under stenen. Nedtill på figuren ses ett ramfundament till en gravvård i järn. X = utrasade stenar. Se figur 3 för platsen där planen upprättades. Skala 1:40. Ritning Jonas Ros.



Figur 8. Sektion som visar del av kyrkogårdsmurens insida. Kraniet låg innanför stenen i muren. X = utrasade stenar. Se figur 2 för sektionens läge. Skala 1:40. Ritning Jonas Ros.



Figur 9. Fotografi som visar det skadade partiet av kyrkogårdsmuren (jfr. figur 8). Fotograferat från väster av Jonas Ros.



Figur 10. Utsidan av kyrkogårdsmuren och delar av Rammäs kyrkas östparti. Kyrkogårdsmuren hade fallit sönder på insidan mot kyrkogården. Fotograferat från öster av Jonas Ros.



Figur 11. Kraniet låg inne i kyrkogårdsmuren. Fotograferat av Lisa Skanser.

Delar av kraniet var beväxt med grön svamp som växt till då kraniet låg i muren. Inne i kraniet påträffades ca 30 snigelskal från små sniglar. Inga ben förutom kraniet påträffades i muren. Det endast skalltakets välvda överdel (*calvarium*) framkom och alltså ingen underkäke.

Osteologisk analys

Det påträffade kraniet (se figur 12–14) analyserades osteologiskt av Agneta Ohlsson (2013, se bilaga 1). Analysen visade att kraniet var från en man omkring 50 år eller äldre. Kraniet var eroderat och delvis beväxt med grön svamp. Centralt uppe på hjässan fanns det ett 1,5 cm stor perforering som inte uppvisade tecken på läkning. Agneta Ohlsson menar att skadan kan ha skett vid eller efter dödsfallet.



Figur 12. Kraniet sett framifrån. Fotograferat av Jonas Ros.



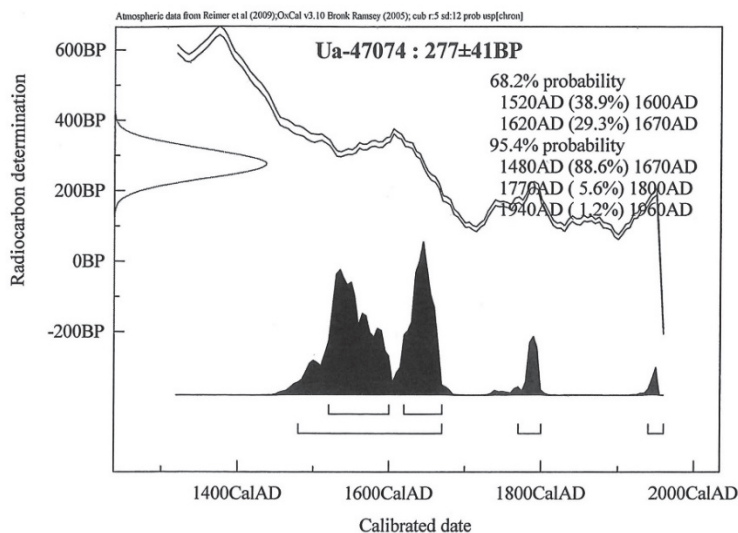
13. Kraniet sett från sidan. Fotograferat av Jonas Ros.



14. Kraniet sett ovanifrån. Fotograferat av Jonas Ros.

¹⁴C-analys av kraniet

En tand från kraniet skickades in till Ångströmlaboratoriet, avdelningen för Jonfysik, ¹⁴C-lab. vid Uppsala universitet. Provet dateras med 95,4% sannolikhet (2 sigma) till intervallet 1480–1960 e.Kr., och inom det intervallet är det 88,6% sannolikhet att kraniet dateras till perioden 1480–1670 e.Kr.



Figur 15. En del av kraniet ¹⁴C-daterades. ¹⁴C-analysen visar att individen troligtvis avled någon gång under perioden 1480–1670 e.Kr.

Fynd av fönsterglas

Kraniet har lagts in i kyrkogårdsmuren och sedan har muren rasat och då blev kraniet synligt. Intill kraniet i kyrkogårdsmuren låg en del av ett fönsterglas (se framsidesbild) med en längd av 32 cm och mer än 5,5 cm brett. Glaset var grumligt men inte angripet av glaspest. Fyndet tillvaratogs inte utan lades tillbaka i muren. På kyrkans långhus södra sida fanns fönsterglas som hade en storlek av 32×23 cm. Det glas som påträffades intill kraniet hade alltså samma längd som det som finns på den södra sidan av långhuset. Enligt kyrkokaraktäriseringen (Hammar skiöld 2004) sattes de befintliga fönstersnickerierna in under åren 1843-46. Fönsterglas som påträffades intill

kraniet kommer sannolikt från ett av kyrkfönstren. Det är troligt att det dateras till 1840-talet eller senare. Glaset kan indikera att kraniet har lagts in under 1800-talet eller senare. Men glaset kan alternativt lagts in i muren efter det att kraniet deponerades.

Kyrkogårdsmurens datering

Ramnäs kyrka uppfördes troligtvis under 1400-talet, men det aktuella avsnittet av kyrkogårdsmuren har inte en senmedeltida karaktär. Byggtekniken i yttermantlarna har 1800-talskaraktär. Arkitekt Janusz Grenberger har tittat på bilder av muren i Ramnäs och betydelsefulla synpunkter angående murens datering har erhållits från honom (e-post den 2 augusti 2013). I muren i Ramnäs kan man se skjut-och klyvsömmar (se figur 16). En skjutsöm är en borrsöm och sådana görs med jämna mellanrum och hålen laddas med krut. Tidigare klövs stenarna med hjälp av kilar. En bergart har ofta en eller flera riktningar där den har klyvbarhet och klyvsömmarna kan se ut på olika sätt. Stenblocken i muren i Ramnäs har bearbetats på så sätt att de passar mot varandra. Fogarna mellan stenarna är så pass smala att skolning, d.v.s. små stenar mellan de större stenarna knappt behövs. Detta ger muren ett karakteristiskt och varierande utseende eftersom allt material tas till vara. Att lägga stenblocken i förband var inte så viktigt och fogarna bildar ett oregelbundet nätverk. Stenarna har huggits på plats. En medeltida mur är ofta uppbyggd i skift och mellan stenarna uppkommer ofta hålrum och i sådana hålrum kilas små ovala eller runda skolstenar in (se t.ex. Ros 2014 in press).



Figur 16. Den aktuella kyrkogårdsmuren hade skjutsömmar och klyvsömmar. Vidare var stenblocken bearbetade så att de passar mot varandra. Muren bedöms vara uppförd under 1800-talet. Del av muren strax söder om platsen där kraniet påträffades. Fotograferat av Jonas Ros från väster.

Arkivstudie

Vid besöket i Landsarkivet i Uppsala påträffades handlingar som visar att det under år 1886 utbetalades ersättning för kyrkogården och kyrkogårdsmurens uppbyggande (se figur 17 med tabell), men det arbetet förefaller inte ha varit särskilt omfattande. Vi kan dock inte utesluta att kvittenser på utfört arbete har kommit bort. Under sommaren

1887 utbetalades ersättning för dagsverken till flera olika personer och utbetalningarna kan avse kyrkogårdsmuren, år 1887 lades också golvet om i kyrkan (Hammar skiöld 2004) och vissa dagsverken kan ha gällt de arbetena. Bland handlingarna finns även fler kvittenser än de som redovisas här. I december 1887 betalades 24,6 och 13,52 kronor för stenrenovering vid Ramnäs kyrka, vilket skulle kunna gälla kyrkogårdsmuren (Landsarkivet, Ramnäs kyrkoarkiv, Räkenskaper för kyrka och församling. Verifikationer. L1b: volym 2, 1884–1887). Det är alltså troligt att kyrkogårdsmuren byggdes om år 1886 och 1887. Som jämförelse kan nämnas att en dödgravare på landet år 1890 fick 1:75 per grav (Lagerqvist och Nathorst-Böös 1988, s.100).

Datering	Information
Augusti 1886	Utbetalning till J.E. Wallen för 6 $\frac{3}{4}$ dagsverken för kyrkogården och kyrkogårdsmurens uppbyggande.
21 juli 1887	Ersättning för 9 $\frac{1}{2}$ dagsverken till W. Petterson.
27 juli 1887	Ersättning för 27 $\frac{3}{4}$ dagsverken till T. C. Gustafsson.
30/juli 1887	Ersättning för 12 dagsverken till Gustaf Jansson.
24/12 1887	Utbetalning av 24,6 kr till Birger Lundberg för stenrenovering vid Ramnäs kyrka.
31/12 1887	Utbetalning av 13,52 kr till Birger Lundberg för stenrenovering vid Ramnäs kyrka.

Figur 17. Tabell som visar några utbetalningar som Ramnäs kyrka gjorde under år 1886 och 1887 som kan ha berört kyrkogårdsmurens ombyggnation (Landsarkivet, Ramnäs kyrkoarkiv, Räkenskaper för kyrka och församling. Verifikationer. L1b: volym 2, 1884–1887).

Avslutande diskussion

Som framgår av rapporten har undersökningens målsättning uppfyllts. Det påträffade kraniet har tillhört en man omkring 50 år eller äldre. Kraniet ^{14}C -daterats troligtvis till perioden 1480–1670 e.Kr. Den aktuella delen av kyrkogårdsmuren uppfördes sannolikt under 1800-talet, antagligen 1886–1887. Intill kraniet påträffades ett stycke fönsterglas av samma storlek som fönsterglasen på den södra sidan av kyrkans långhus. Glaset kan mycket väl ha lagts in i muren samtidigt med kraniet.

Varför placerades kraniet i kyrkogårdsmuren?

Vi vet inte hur kraniet hamnade i kyrkogårdsmuren. Det påträffades inga delar av underkäken eller andra delar tillhörande skelettet vilket är ett argument för att kraniet skeletterats innan det lades in i kyrkogårdsmuren. Två olika teorier om varför kraniet placerades i kyrkogårdsmuren presenteras här:

Teori 1. Kraniet påträffades i jorden i samband med att kyrkogårdsmuren byggdes om. Kraniet kan därefter ha lagts in i kyrkogårdsmuren då muren byggdes. Detta är den mest sannolika teorin, men vi kan inte utesluta ett annat händelseförlopp:

Teori 2. Kraniet är lämningar efter en människa som inte gravlagts på kyrkogården. Kraniet kan ha påträffats annan annanstans och därefter förts till kyrkan samt nedlagts i kyrkogårdsmuren så att skelettet skulle komma nära den vigda kyrkogårdsjorden.

Under förhistorisk tid gravlades de döda på gravfälten i närheten av de platser där människorna bodde. Ett stort antal gravfält har undersökts och flera från omkring år 1000 (Jaanusson 1969; Hallgren 2005). Kyrkogårdar har som syfte att sanitärt godtagbart ta hand om de döda, förmedla kontakten med det eviga, underlätta hanteringen av sorgen samt att utmärka avlidnas sociala ställningar (Theorell och

Wästberg 2001 s. 9). Då den kristna tron och kulten antagits så uppfördes kyrkor. Döpet var ett villkor för att få begravas på kyrkogården och odöpta barn, bannlysta och fredlösa begravdes utanför kyrkogården (Nilsson 1989 s. 243 och 281). Under medeltiden reglerades gravläggning genom landskapslagarnas kyrkobalkar. Där talas om förbud (*interdictio*), d.v.s. uteslutning från sakramentets bruk samt bann (*excommunicatio*), då man blev utesluten ur det kyrkliga samfundet. I Västmannalagen stadgas att prästen hade befogenheter att sätta personer i förbud för underlåten kyrkbot, tionde, avgifter till kyrkan, präst och andliga mål. Den som var i förbud under ett år och en dag kunde biskopen sätta i bann. Ville vederbörande inte rätta sig och söka nåd skulle kungen låta halshugga och begrava personen utanför kyrkogården (kyrkobalken XII). Tidlag bestraffades med levande begravning (kyrkobalken XXIII). Omkring 1350 ersattes landskapslagarna av Magnus Erikssons landslag men där finns ingen kyrkobalk. I kyrkliga ärenden fortsatte man därför att döma enligt landskapslagarnas kyrkobalkar. Senare användes Upplandslagens kyrkobalk, som ansågs förnämast eftersom det var ärkestiftets lag (Holmbäck 1962 s. 29).

År 1686 antogs en ny kyrkolag (Sveriges kyrkolag 1856) och där stadgades att de som hade levt ett ogudaktigt leverne och de som tagit livet av sig, skulle få neslig begravning (*sepultura asinina*). Skarprättaren avrättade och grävde ned den döde i skogen eller vid galgbacken och ingen präst följde med. De som begick självmord, gärningsmän som dog i fängelse, bannlysta och missbildade barn fick neslig begravning (kap. 18 §12).

I samband med undersökningen på Helgeandsholmen i Stockholm under 1970–80-talen undersöktes en kyrkogård med kyrkogårdsmur. I kyrkogårdsmuren påträffades skeletten efter två späda barn och utanför kyrkogårdsmuren påträffades skelett efter ytterligare ett barn. Tolkningen gjordes att skeletten var lämningar av barn som fötts utom äktenskap och att barnen tagits av daga och nedlagts för att komma nära kyrkogården och på så sätt kanske få del av det eviga livet trots att odöpta barn inte skulle gravläggas på kyrkogården. Att dräpa ett barn var belagt med dödsstraff (Jacobzon & Sjögren 1983 s 122f.). Vid omläggandet av kyrkogårdsmuren i Biskopskulla socken i Enköpings kommun i Uppsala har det påträffats skelettdelar tillhörande en kvinnlig individ, vuxen men inte äldre. Ledkulorna uppvisade förslitningar som tyder på sjukdom. Skelettdelarna återbegravdes på kyrkogården (Petterson 2007 s. 10; muntlig uppgift Anna Ölund).

Människor kunde avrättas t.ex. genom halshuggning, hängning, rådbräkning, stegling, bränning och levande nedgravning. Avrättningsplatserna med gravläggningsplatserna låg ofta väl synliga från en väg, helst vid en korsväg och ofta i skogen på gränsen mellan två socknar. Från Årsunda och Österfärnebo socknar finns exempel på att en avrättningsplats låg invid en väg och då det anlades en ny väg, nuvarande väg 272, så flyttade man avrättningsplatsen till den nya vägen. Avrättningarna var varnande exempel. Dödstraffet avskaffades 1921 i Sverige och den sista avrättningen ägde rum 1910 (se. t.ex. Bennström 2003, Lager 2006 och Ström 2011 s. 46ff.). Men det finns flera exempel på att de som tog livet av sig under 1600-talet gravlades på kyrkogårdar. År 1864 tillkom en ny strafflag och där förordnades att om någon har förgjort sig själv så skulle hans kropp jordfästas i stillhet på kyrkogården (Thunander 1996 och där anf. litt.).

Kraniet som påträffades i Ramnäs hade en skada uppe på hjässan, där fanns en perforering som inte hade börjat läka. Skadan kan ha skett vid eller efter dödsfallet (se Ohlsson, bilaga 1). Om skadan orsakade döden så bör den ha uppkommit av ett spetsigt föremål. Denna typ av skada uppkommer dock inte genom någon känd avrättningsmetod. Vilket kan tyda på att individen har slagits ihjäl och grävts ned på okänd plats. Alternativt kan kraniet komma från en individ som inte fick gravläggas på kyrkogården.

Kraniet lades sannolikt ned i muren minst 200 år efter att individen avlidit. Ramnäs kyrka ligger i Snevinge härad. Häradets avrättningsplats låg i Svinskogen mellan Kolbäck och Munktorp, öster om Munktorps kyrka. Där ligger den s.k. Galgbacken (Carlsson 2007 s. 10 och Rötter). Det är drygt två mil mellan avrättningsplatsen och Ramnäs kyrka. Någon kan t.ex. vid markarbete ha påträffat kraniet utanför kyrkogården och fört det till kyrkan och nedlagt det i kyrkogårdsmuren. Avsikten med att nedlägga kraniet i kyrkogårdsmuren kan ha varit att vederbörande skulle komma nära den vigda kyrkogården.

Teori 1 att kraniet påträffades i jorden i samband med att kyrkogårdsmuren byggdes om och därefter lades in i kyrkogårdsmuren är mer trolig än att det rör sig om en individ som ursprungligen nedgrävdes utanför kyrkogården. Men båda teorierna är möjliga förklaringar.

Referenser

E-post och muntlig uppgift

Arkitekt Janusz Grenberger, Grenberger Byggnadsrestaureringskontor, Uppsala.

Arkeolog, antikvarie Anna Öhlund vid Upplandsmuseet.

Arkiv

Landsarkivet i Uppsala, Ramnäs kyrkoarkiv, Räkenskaper för kyrka och församling. Verifikationer. L1b: volym 2, 1884–1887.

Litteratur

Alström, U. 2006. *Ramnäs kyrka. Antikvarisk kontroll. RAÄ 42. Ramnäs prästgård 2:1, Ramnäs socken, Västmanland*. Kulturmiljövård Mälardalen Rapport 2006:61.

Bennström, G. 2003. En skräckens plats. *Skogens historier, del 4. En kulturbeskrivning i Gästriklands och Hälsinglands skogar*, s. 10–17. Gävle.

Carlsson, H. 2007. Rapport från galgbacken. Skantzen Tidningen, Svedvi Berg hembygdsförening, nr 14, s. 9–10, se: http://www.svedviberg.se/pdf/Skanzentidningen_14.pdf hämtad den 12 augusti 2013.

Grau, O. (1754) 1904. *Beskrifning öfver Wästmanland*. Västerås.

Hallgren, A-L. 2005. *Östjädra—ett vikingatida gravfält bland högspänningskablar och transformatorer. Arkeologisk undersökning. RAÄ 691. Östjädra 1:12, Dingtuna socken, Västmanland*. Västmanlands läns museum. Kulturmiljövårdsavdelningen rapport A2005:A8. Västerås.

Hammarskiöld, R. 2004. *Ramnäs kyrka. Ramnäs prästgård 2:1, Ramnäs församling, Surabammars kommun, Västmanlands län*. . Otryckt kulturhistorisk karaktäristik, se: <https://www.svenskakyrkan.se/default.aspx?di=930933>

Holmbäck. Å. [1962]. *Magnus Erikssons Landslag*. I nysvensk tolkning av Å. Holmbäck och E. Wessen. Inledning, s 13–50.

Jaanusson, H. 1969. *Rapport över arkeologisk undersökning av gravfält nr 459, Bjurboda, Badelunda församling, Västerås stad. Västmanland. 1967–1968*. Opublicerad rapport i Västmanlands läns museum.

Jacobzon, L. & Sjögren, J. 1983. Människor i stadens utkant – Helgeandshusets kyrkogård berättar om liv och död. *Helgeandsholmen. 1000 år i Stockholms ström*. Red. G. Dahlbäck, s. 112-123. Stockholm.

Johansson, J. 1993. *Kyrkogårdens bägn i det medeltida Sverige. Om bogård, balk och stiglucka*. Kungliga Vitterhets Historie och Antikvitets Akademien. Antikvariskt arkiv 76. Stockholm.

Johansson, K. 2011. *Naturstensmurar i kyrkogårdsmiljö*. Slutrapport. MinBaS II. Område 4. Applikationsutveckling – stenindustrin. Rapport nr 4.9 101231. Stenindustrins forskningsinstitut, se: <http://www.minfo.se/minbas/49.pdf> hämtad 7/8 2013.

Lager, G. 2006. *Döden i skogen. Svenska avrättningar och avrättningsplatser*. Stockholm.

Ström, K. 2011. Utflykten. Avrättningsplatser. *Spaning* 2011, nr 16-17, s. 46–49.

Lagerqvist, L. & Nathorst-Böös, E. 1988. *Vad kostade det? Priser och löner från medeltid till våra dagar*. Stockholm.

Nilsson, B. 1989. *De Sepulturis. Gravrätten i Corpus iuris canonici och i medeltida nordisk lagstiftning*. Bibliotheca theologiae practicae. Stockholm.

Ohlsson, A. 2013. *Ramnäs kyrkogårdsmur – ett kranium på en ovanlig plats*. Osteologisk analys. Se bilaga 1.

Parland, L. 2013. Kranium hittat i Ramnäs kyrkmur. *Västmanlands nybeter*, publicerade 2013-08-08.

Petterson, A. 2007. *Omläggning av kyrkogårdsmurens västra del respektive delar av murens södra del. Biskopskulla kyrka, Biskopskulla socken, Enköpings kommun, Uppsala län, Uppsala stift*. Upplandsmuseet. Upplandsmuseet, dnr Km 1143/2005.

Ros, J. (in press). *Antoniternas konvent i Ramundeboda. Dubbelkällare, tegelugn, kalkugnar och bebyggelse från senmedeltid till 1700-tal. Arkeologiska undersökningar. Fornlämning Laxå 8:1, Ramundeboda 1:8, Laxå socken, Laxå kommun, Närke*. Stiftelsen Kulturmiljövård Rapport 2013:25.

Rötter. Nättidningen rötter utgiven av Sveriges släktkapsförbund, se: <http://www.genealogi.se/avrattade/search.php>

Ström, K. 2011. Avrättningsplatser. *Spaning*, nr 16–17 2011. Västmanlands läns museum, s. 46–49.

Sveriges Kyrkolag af år 1686; med sedermera skedda förändringar och tillägg. (tredje upplagan 1856).

Theorell, A. och Wästberg, P. 2001. *Minnets stigar. En resa bland svenska kyrkogårdar*. Stockholm.

Thunander, R. 1996. Trappan i Svenarum. Om självspillingar och deras begravning. *RIG – Kulturhistorisk tidskrift*, vol. 79, nr 1, s. 1-9.

Västmannalagen, Svenska landskapslagar, bd. 2. Tolkade och förklarande för nutidens svenskar av Å. Holmbäck och E. Wessén. Stockholm 1936.

Wahlberg, M. (Red.) 2003 *Svensket ortnamnslexikon*. Uppsala.

Tekniska och administrativa uppgifter

<i>KM projekt nr:</i>	KM 13065, Ramnäs AK
<i>Länsstyrelsen dnr, beslutsdatum:</i>	435-2663-13, 2013-2663-13
<i>Undersökningsperiod:</i>	2013-08-01
<i>Personal:</i>	Jonas Ros
<i>Belägenhet:</i>	Ramnäs kyrka, Ramnäs prästgård, Ramnäs socken, Surahammars kommun, Västmanlands län, Västmanland
<i>Ekonomisk karta:</i>	11G5e NÖ/SÖ (RT90)
<i>Koordinatsystem:</i>	Sweref 99 TM
<i>Koordinater:</i>	X 6625587, Y 567936
<i>Höjdsystem:</i>	Ingen höjdmätning gjordes
<i>Inmätningssmetod:</i>	Manuellt
<i>Dokumentationshandlingar:</i>	En planritning och en sektionsritning i A4-format lämnas in till VLM
<i>Fynd:</i>	Inga fynd påträffades. Kraniet kommer att återbegravas på kyrkogården.

Bilaga 1. Osteologisk analys av Agneta Ohlsson

Ramnäs kyrkogårdsmur - ett kranium på en ovanlig plats

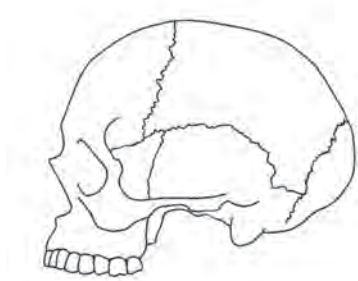
Osteologisk analys av

Agneta Ohlsson augusti 2013

AO Arkeosteologi, ao@arkeosteologi.se

Inledning

Mänskliga kvarlevor observerades i Kyrkogårdsmur vid Ramnäs kyrka av vaktmästare under sommaren 2013. Arkeolog Jonas Ros från Stiftelsen Kulturmiljövård tillkallades för att undersöka lämningarna närmare. I kyrkogårdsmuren fanns ett calvarium utan tillhörande underkäke eller postkraniala delar.



Osteologisk metod

Alla könstypiska karaktär på calvarium har bedömts efter en 5-gradig skala, där 1) innebär säker kvinna, 2) osäker kvinna, 3) tvetydigt, 4) osäker man och 5) säker man (Bukistra & Ubelaker 1994:20).

De fyra utmärkande regionerna är nackutskottet (*Protuberantia occipitalis externa*) muskelfäste bakom örat (*Processus mastoideus*) ögonhålans övre kant (*Margo supraorbitale*), ögonbrynsbågen (*Arcus superciliaris/ glabella*). Förutom dessa regioner kan generella kvinnliga och manliga drag användas för att bedöma kön. Ett manligt kranium har t ex generellt en mer sluttande panna medan det kvinnliga har en mer rak. Ögonhålans form är hos kvinnor mer rundad medan den hos män är mer fyrkantig.

Åldersbedömning har avgjorts efter graden av hur mycket skalltakets suturer d.v.s. sömmar vuxit samman. Graden av sammanväxning mäts på ett antal specifika punkter på kraniets utsida. Graderingen sker utifrån en 4-gradig skala, 0= ingen sammanväxning, 1= lite sammanväxning, 2= markant sammanväxning, 3= helt slutet. Graderingen från de olika punkterna läggs ihop. Summan är kopplad till olika åldersintervaller från 18 år till 60 år, med ett medeltal för varje intervall.

Tändernas utveckling, frambrott och slitage kan också användas för att bedöma ålder. Tandslitage mäts bäst på kindtänder i underkäke eftersom dessa uteslutande används vid tuggning. Eftersom individens underkäke saknas har bedömning utifrån tandslitage dock inte kunnat utföras.

Resultat

Det påträffade kraniet (*calvarium*) var eroderat och den yttre benstrukturen saknades. Tillhörande underkäke påträffades inte. Kranium hade spruckit upp av torka vid sömmar i överkäke (*maxilla*) samt vid tinningben (*temporale*) och nackben (*occipitale*). Vänster halva av kranium var färgat grönt av växtlighet medan höger sida var helt vit. Vid vänster hjässa (*parietale*) var skalltak skadat igenom inre och yttre kompakta. Perforeringen var ca 1,5 cm stort och beläget centralt uppe på hjässan. Skadan uppvisade inga tecken på läkning vilket innebär att den skett vid eller efter dödstillfället. Eftersom den yttre benstrukturen saknas kan inte uteslutas att perforeringen varit det som orsakat dödsfallet.

Hos en vuxen individ finns normalt 16 permanenta tänder i överkäke. Vid analysen påträffades endast sju hela tänder samt en tandrot på sin ursprungliga plats. Från vänster sida fanns två bakre kindtänder (M1-M2) samt rot till första främre kindtand (P1). Från höger sida fanns två bakre kindtänder (M1-M2), visdomstand (M3) och två främre kindtänder (P1-P2). Förutom den saknade visdomstanden hade övriga tänder sannolikt försvunnit efter döden (*antemortem*). Visdomstanden i vänster käke hade tappats före dödstillfället. Käkbenet hade dragits tillbaka på grund av infektion (*abscess*), vilket resulterat i att tanden inte hade något ben som höll den kvar på plats i käken. Vid övriga kindtänder, både på höger och vänster sida, kunde relativt kraftig rotresorption likaså observeras, tandhals och halva rot var blottad. I övrigt var tänderna i god kondition, varken karies eller tandsten observerades och slitaget var jämnt och i ringa omfattning.

Osteologiska observationer av alla könstypiska drag visade tydligt att calvarium tillhörde en man. De generella dragen överensstämde med de typiskt manliga och graderingen av mätbara regioner bedömdes till grad 4 eller grad 5.

Åldersbedömning utifrån studie av skullsömmar visade att kranium tillhörde en äldre man, omkring eller äldre än 50 år (*maturus/senilis*).

REFERENSER

Arcini, C. 1999. *Health and Disease in Early Lund*. Archaeologica Lundensia VIII. Lund.

Brothwell, D. R. 1981. *Digging up Bones*. British Museum.

Bukistra, J, E. & Ubelaker, D, H. 1994. *Standards for Data Collection from Human Skeletal Remains*. Arkansas Archeological Survey Research Series no. 44. Arkansas.