

Lista kyrka

Klimatstyrd textilförvaring

Antikvarisk rapport

Lista 7:1
Lista socken
Eskilstuna kommun
Södermanland

Tobias Mårud



Lista kyrka

Klimatstyrd textilförvaring

Antikvarisk rapport

Lista 7:1
Lista socken
Eskilstuna kommun
Södermanland

Tobias Mårud

Utgivning och distribution:
Stiftelsen Kulturmiljövård
Stora gatan 41, 722 12 Västerås
Tel: 021-80 62 80
Fax: 021-14 52 20
E-post: info@kmmd.se

© Stiftelsen Kulturmiljövård 2015

Omslagsfoto: Det nya skåpet på plats i Ribbingska gravkoret i Lista kyrka. Foto: Tobias Mårud.

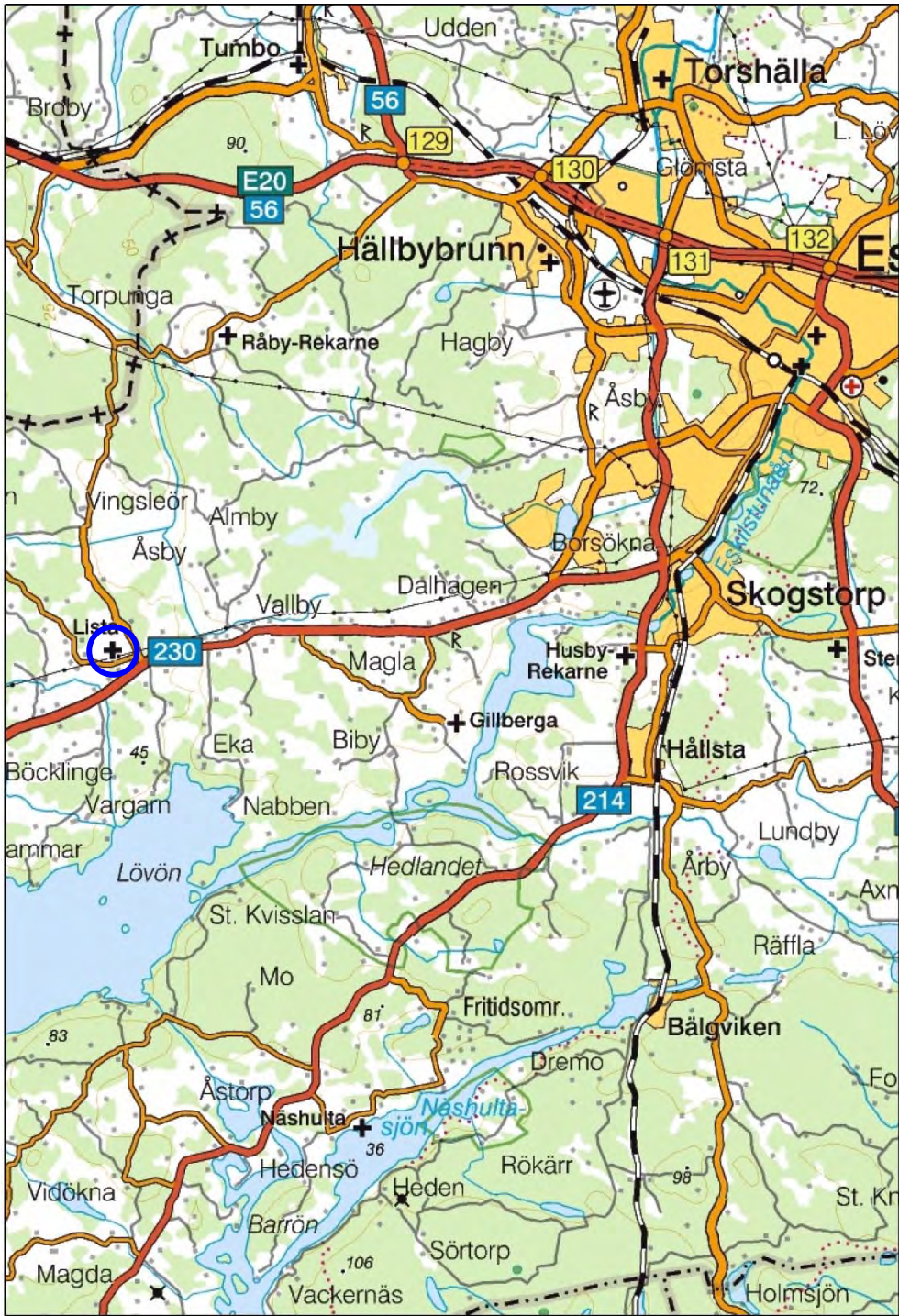
Kartor ur allmänt kartmaterial © Lantmäteriet. Ärende nr MS2012/02954.

ISBN: 978-91-7453-411-5

Tryck: Just Nu, Västerås 2015.

Innehåll

Inledning.....	5
Bakgrund	5
Lista kyrkas historik.....	5
Genomförande	7
Resultat	13
Referenser.....	14
Kart- och arkivmaterial	14
Otryckta källor.....	14
Litteratur.....	14
Tekniska och administrativa uppgifter	14



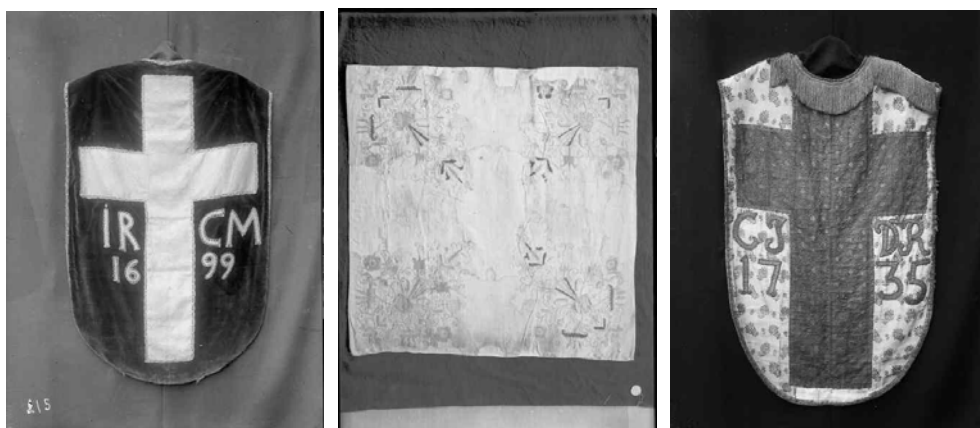
Figur 1. Kyrkans läge, markerat med en ring. Utdrag ur digitala Gröna kartan. Skala 1:100 000.

Inledning

Under vintern 2013-2014 har ett nytt textilskåp tillverkats och installerats i Lista kyrka. Tillstånd till arbetet gavs av Länsstyrelsen 2011-06-22 med dnr 433-11298-2009. Stiftelsen Kulturmiljövård anlätades av Västra Rekarne församling för antikvarisk medverkan.

Bakgrund

Lista kyrka har tre äldre mässhakar och flera kalkdukar av högt kulturhistoriskt värde som inte längre brukas. Kalkdukarna, som i dag förvaras i draglådor i det östra textilskåpet i Pauliska gravkoret, har för trånga lådor och behöver antingen rullas och förvaras diagonalt för att rymmas eller ligga med kanterna uppfläkt mot lådornas innersidor. Såväl mässhakarna som kalkdukarna bör förvaras liggande. För att möjliggöra det behövs ett nytt textilskåp.



Figur 2, 3 & 4. Exempel på äldre mässhakar och kalkduk från Lista kyrka. Källa: ATA.

Västra Rekarne församling kontaktade Länsstyrelsen den 19 augusti 2009 angående tillstånd för konservering av kyrkotextilier i Gillberga och Lista kyrkor. En del av ansökan gällde nya textilskåp med fuktstyrning. En teknik som normalt används i museala sammanhang. Ansökan kompletterades slutgiltigt den 20 juni 2011 med projektplan, ritningar m.m. för ett klimatstyrt textilskåp i Lista respektive Gillberga kyrka.

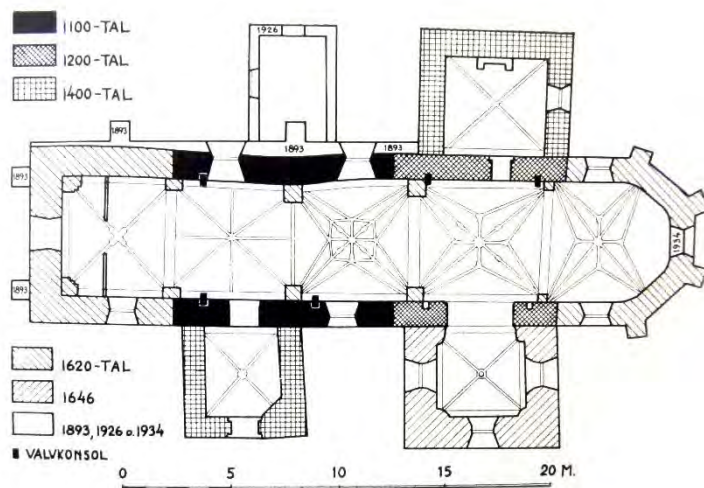
Det är första gången ett klimatstyrt textilskåp inrättas i en kyrka i Sörmland och också en av de första i Sverige och utgör därför något av ett pilotprojekt. En studie har gjorts i tre kyrkor på Gotland och det arbetet ligger till grund för klimatskåpen i Lista och Gillberga kyrka.

Målet med de klimatstyrda textilskåpen är att, utöver ett minskat slitage på textilierna, få bukt med mögelproblem utan att behöva påverka inomhusklimatet i hela kyrkan.

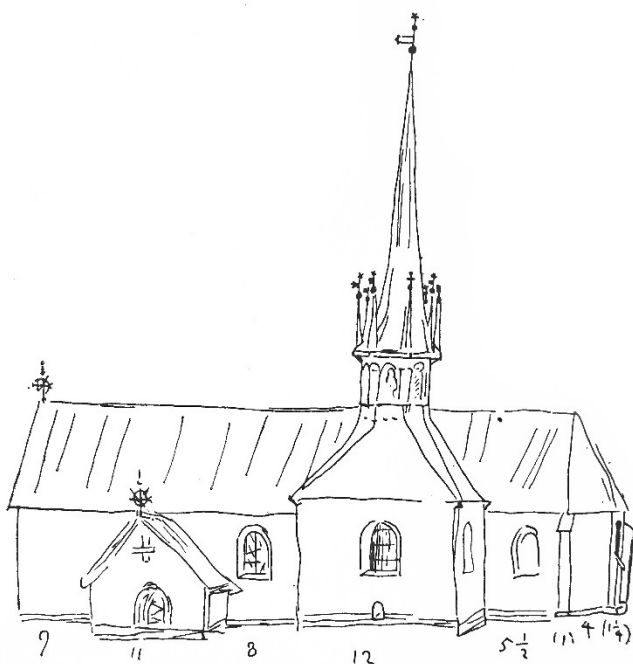
Lista kyrkas historik

Lista kyrkas historia är komplicerad och delvis outredd men delar av den härrör från äldre medeltid. Kyrkan ska under äldre tid ha varit en offerkyrka, en funktion som var i bruk ännu på 1700-talet då sjuka från kringliggande socknar ska ha sökt sig till Lista och offrat för sitt tillfrisknande. Någon gång under 1100-talet uppfördes en liten romansk stenkyrka vars södra och norra långhusväggar ännu ingår i kyrkans mittparti,

murskarvarna är synliga från vinden. Under slutet av 1200-talet eller början av 1300-talet revs koret och långhuset förlängdes mot öster. Över kyrkan restes en valvkonstruktion med kryssvalv av trä. Fem konsoler, i dekormålade ek, är ännu bevarade och konstruktionen är den enda kända i Sverige från medeltid. Under 1400-talet tillkom ett vapenhus framför ingången i söder samt sakristian i norr, båda med blinderingskors i gavelröstena och från uppförandet slagna tegelvalv. Kyrkan förlängdes mot väster sannolikt på 1620-talet och koret samt tegelvalven kan ha uppförts under samma tid men kan även ha tillkommit senare, möjligen år 1662. År 1646 uppfördes det Ribbingska gravkoret på sydsidan av kyrkan.



Figur 5. Situationsplan över Lista kyrka som visar tillkomsttiden för dess olika delar. Källa: Schnell 1970.



Figur 6. Lista kyrka avbildad av Johan Peringskiöld 1686. Källa: Schnell 1970.

Kyrkan har genom århundradena haft svåra grundproblem till följd av den fuktiga mark den är uppförd på och under 1800-talet var kyrkan kraftigt förfallen. År 1883 togs beslut om att riva kyrkan men planerna skrinlades och kyrkan renoverades istället 1893, framför allt genom förstärkningar av den befintliga konstruktionen.¹



Figur 7. Teckning som visar Lista kyrka under 1860 talet, ritad av Olof Hermelin. Källa: ATA.

Genomförande

En ny liggande förvaring för äldre mässhakar och kalkdukar har uppförts mellan de två befintliga skåpen mot söder i Ribbingska gravkoret. Skåpet är även tänkt att fungera som sidoaltare och ersätta de lösa altarbord som tidigare stått på platsen. Skåpet var tänkt att byggas med måtten: höjd 1000 mm, djup 900 mm och bredd 1570 mm, med fasade hörn i fronten för ett mjukare intryck, och placeras 10 cm ut från vägg för att ge plats för den befintliga radiatoren. Skåpet kom dock att bli något djupare och bredare.



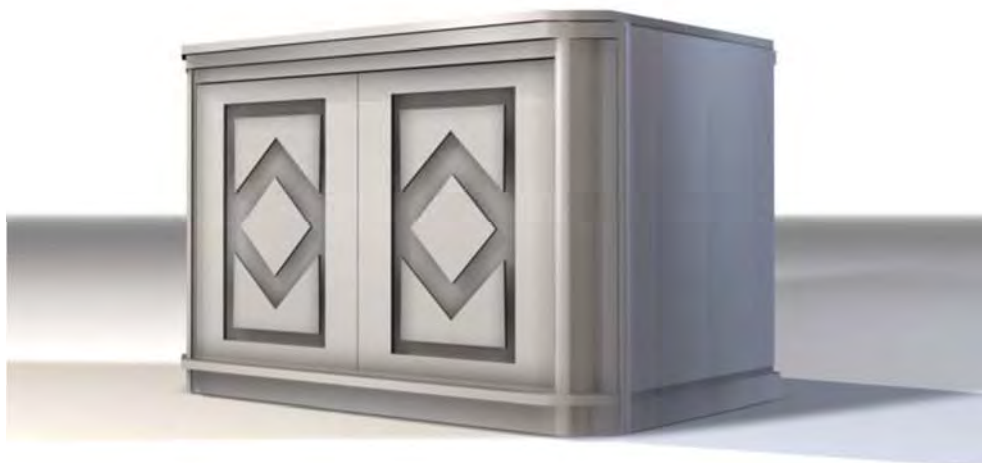
Figur 8. Det Ribbingska gravkorets övre plan, fotograferat 1944. Källa: ATA.



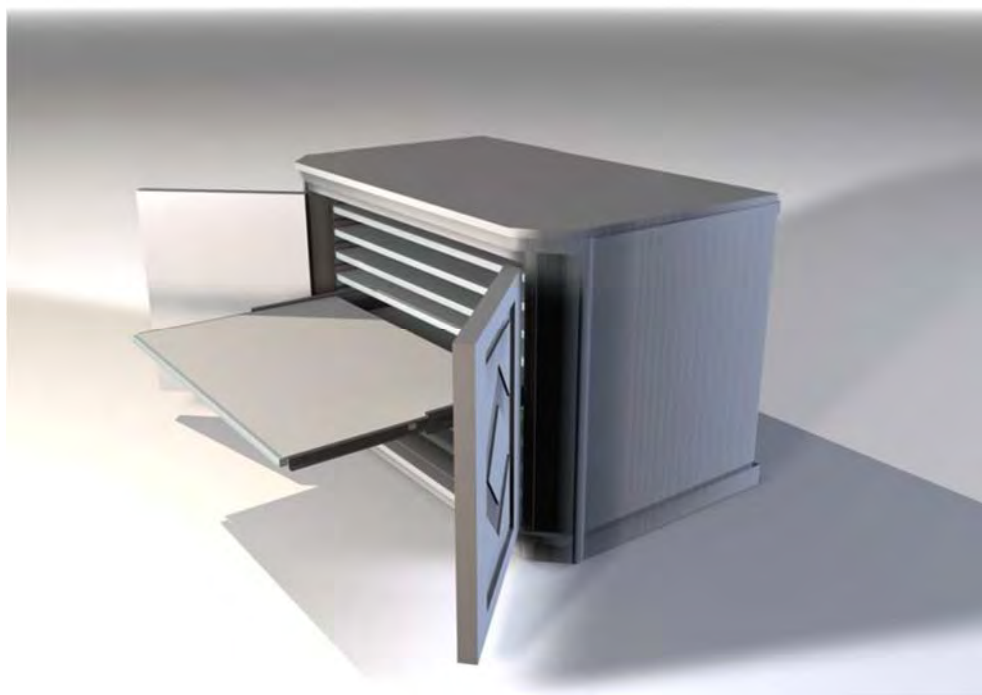
Figur 9. Det Ribbingska gravkorets övre plan med det nya textilskåpet på plats. Foto: Tobias Mårud.

¹ Schnell 1970, Bergman 1995.

Skåpet är byggt i 19 mm furulamell med dörrar i massiv furu och furuplywood. Invändigt är skåpet tillverkat som en isolerad dubbelskalskonstruktion med en tät innerkammare och två tätade dörrar. Innerkammaren har 8 stycken utdragsskivor med förvaringsplan av en tvåskikt aluminiumskiva med mittlager av polypropylen (märke DiBond) på en stabiliserande aluminiumregelkonstruktion. Förvaringsplanen är fästade mot utdragsskenor av märket Rollco 3080 som har ett smörjmedel i kullagren som enligt intyg håller sig innanför gränsvärden avseende lättflyktiga organiska föreningar (VOC). I övrigt är inredningsmaterialen i innerkammaren kemiskt inerta.



Figur 10. Skiss på skåpets exteriör från genomförandebeskrivning. Källa: Västerås Möbelhantverk.



Figur 11. Skiss på skåpets exteriör från genomförandebeskrivning. Källa: Västerås Möbelhantverk.

Innerskalet är bärande i konstruktionen och utförda med furulamellskiva samt stabiliserande regler av massiv furu. Isoleringmaterial mellan det inre och det yttre skalet är en tunn skiva av polyetylenskum samt mot golv en 30 mm stenullsskiva under värmefolie. Tätning av ytor in mot innerkammare är utförd med spärrfolie av märket Marvel Seal 360.

Skåpfasaden har anpassats i form till de befintliga skåpen men en plan finns på att dörrarnas fasader ska kunna orneras med dekorelement som finns i altarringens fasad och i fasaden till räcket som avgränsar det Ribbingska gravkoret. Utvändigt är skåpet målat med linoljefärg i kulör anpassad efter befintlig inredning.



Figur 12. Det färdiga skåpet på plats mellan de äldre förvaringskåpen. Foto: Tobias Mårud.



Figur 13. De äldre förvaringskåpen har vissa behov av underhåll, möjligen behöver dörrarna bytas. Foto: Tobias Mårud.



Figur 14. Skåpet är tänkt att kunna nyttjas som sidoaltare. Foto: Tobias Mårud.



Figur 15. Skåpet är försiktigt fäst i de två äldre skåpen. Foto: Tobias Mårud.



Figur 16. Utvärdig spanjolett för öppning och reglering av dörrarna. Foto: Tobias Mårud.



Figur 17. Fullt utdragbara byllplan. Foto: Tobias Mårud.



Figur 18. Reglaget för klimatstyrningen är placerat i ett av de äldre skåpen. Foto: Tobias Mårud.



Figur 19. Skåpets dörrspeglar är tänkta att orneras med enklare dekorelement från kyrkans övriga inredning. Lämpligen används utformningen på fasaden till räcket som avgränsar det Ribbingska gravkoret... Foto: Tobias Mårud.



Figur 20. ...i altarringens fasad. Foto: Tobias Mårud.

Resultat

Den nya textilförvaringen i Lista kyrka är väl utförd och följer villkoren i Länsstyrelsens tillstånd. Skåpets placering mellan de två befintliga förvaringsskåpen är lyckad och möjligheten att använda skåpet som sidoaltare är en god och väl genomtänkt tanke. Utformningen smälter väl in i omgivningen och är estetiskt tilltalande. Möjligen kommer dörrspeglarna att orneras, det rekommenderas då att de enklare dekorelementen i kyrkans inredning tas upp snarare än de på de flankerande skåpens dörrspeglar.

Referenser

Kart- och arkivmaterial

Handlingar från ATA (Antikvarisk-Topografiska Arkivet).

Otryckta källor

Offert och genomförandebeskrivning. Textilskåp Lista kyrka. Västerås Möbelhantverk. Västerås 2013-10-10.

Litteratur

Bergman, Mats. Lista kyrka. Sörmländska kyrkor, 122. Utg. av Södermanlands museum, 1995 (ny upplaga). Nyköping.

Schnell, Ivar. Lista kyrka. Sörmländska kyrkor, 122. Utg. av Södermanlands hembygds- och museiförbund, 1970 (ny upplaga). Nyköping.

Tekniska och administrativa uppgifter

Stiftelsen Kulturmiljövård projektnr:	13140
Länsstyrelsen dnr:	433-11298-2009
Fastighetsbeteckning:	Lista 7:1
Landskap:	Södermanland
Län:	Södermanlands län
Socken:	Lista
Beställare	Västra Rekarne församling
Entreprenör:	Västerås Möbelhantverk
Antikvarisk medverkan:	Tobias Mårud
	Stiftelsen Kulturmiljövård
	Stora gatan 41
	722 12 Västerås

