

# Kung Karls kyrka

## Omläggning av terassmur

Antikvarisk rapport

Kungsör 5:156  
Kung Karls socken  
Kungsörs kommun  
Södermanland

*Tobias Mårud*





# **Kung Karls kyrka**

## **Omläggning av terrassmur**

Antikvarisk rapport

Kungsör 5:156  
Kung Karls socken  
Kungsörs kommun  
Södermanland

*Tobias Mårud*

Utgivning och distribution:  
Stiftelsen Kulturmiljövård  
Stora gatan 41, 722 12 Västerås  
Tel: 021-80 62 80  
Fax: 021-14 52 20  
E-post: [info@kmmmd.se](mailto:info@kmmmd.se)

© Stiftelsen Kulturmiljövård 2015

Omslagsfoto: Pågående omläggning av mursektion 3. Foto: Tobias Mårud.

Kartor ur allmänt kartmaterial © Lantmäteriet. Ärende nr MS2012/02954.

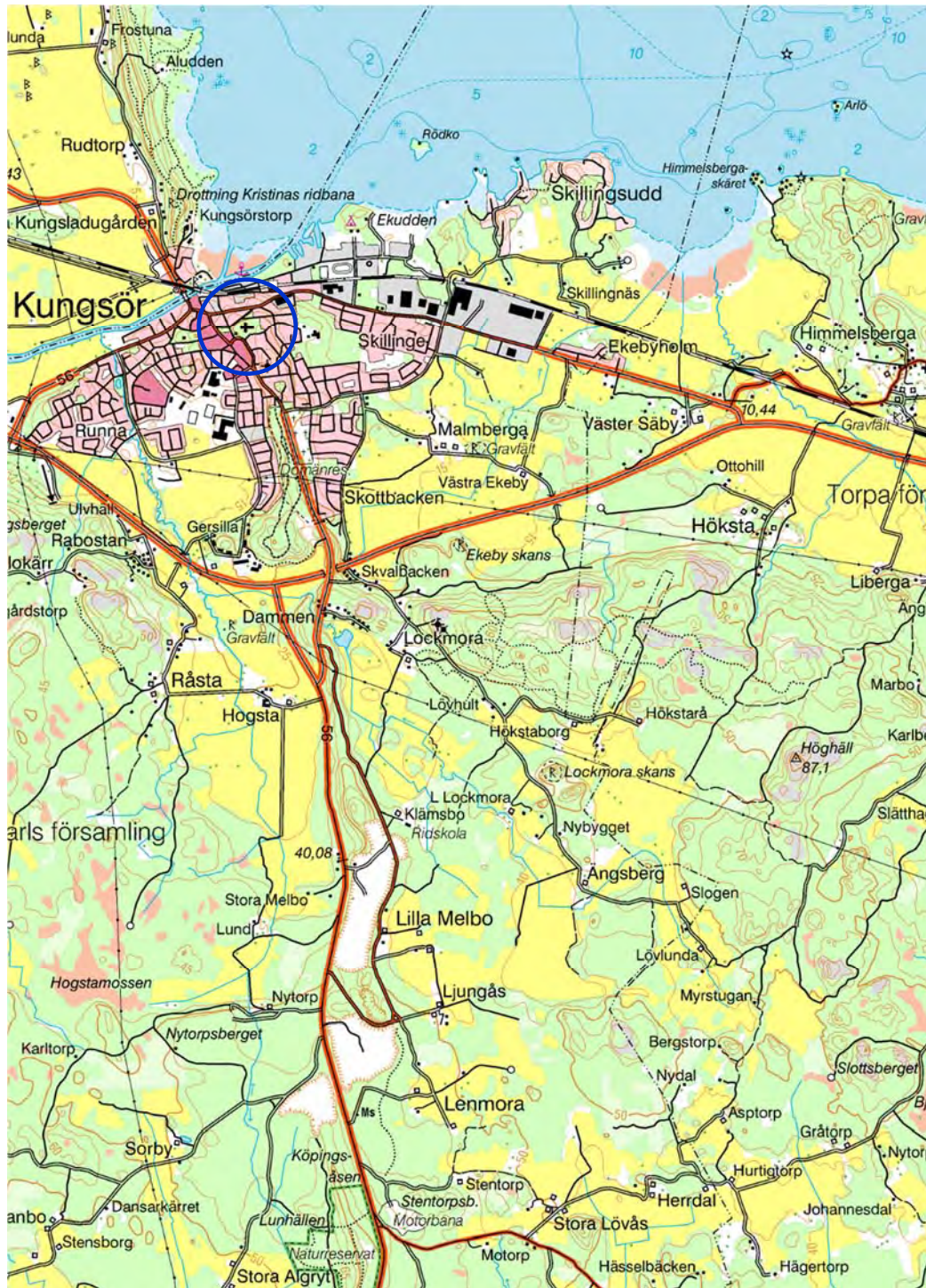
ISBN: 978-91-7453-419-1

Tryck: Just Nu, Västerås 2015.

# Innehåll

|   |    |
|---|----|
| Inledning.....                              | 5  |
| Bakgrund .....                              | 5  |
| Byggnadshistoria, i urval .....             | 5  |
| Genomförande .....                          | 8  |
| Bilder .....                                | 10 |
| Resultat .....                              | 14 |
| Referenser.....                             | 15 |
| Kart- och arkivmaterial .....               | 15 |
| Otryckta källor.....                        | 15 |
| Litteratur.....                             | 15 |
| Tekniska och administrativa uppgifter ..... | 15 |





Figur 1. Undersökningsplatsens läge, markerat med en ring. Utdrag ur Digitala Gröna kartan. Skala 1:50 000.

# Inledning

Under 2013 och 2014 har terrassmuren kring Kung Karls kyrka renoverats genom ny kröntäckning och partiell omläggning. Tillstånd till arbetet gavs av Länsstyrelsen 2012-01-30, med dnr 433-5011-2011. Stiftelsen Kulturmiljövård har medverkat som antikvarier på uppdrag av Kungsörs församling.

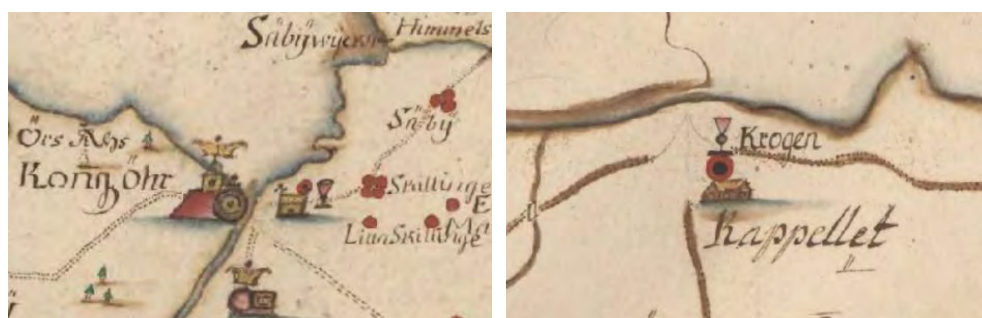
## Bakgrund

Kyrkan omgärdas av en terrassmur av kallmurad sten. Muren är uppbyggd i varierande höjder till följd av terrängens kupering. Murens kondition varierar, sektionvis är skadorna ganska grava, muren kalvar och skolsten har ramlat ut samt större sten, främst i murkrön, har rasat eller glidit med överhängande risk för ras. Detta är särskilt allvarligt på östra sidan där muren vetter mot en lekplats med viss risk för personskada finns på flera ställen, inte minst där gång- och cykelvägar löper intill muren.

## Byggnadshistoria, i urval

Kung Karls kyrka uppfördes under åren 1690 till 1700 på uppdrag av konung Karl XI som gårdskyrka till Kungsörs kungsgård. Kungsgården tillkom genom att Gustav Vasa år 1538 bytte Grönö gård och fem hemman mot Ulvesund, vid Arbogaåns utlopp i Mälaren, tillsammans med ett större antal kringliggande gårdar. Ett område senare benämnt Kungsörs kronogård, till arean motsvarande Kungsörs kommun.

År 1556 påbörjades omfattande byggnadsarbeten vid Ulvesund på Kungsudden, huvudsakligen under ledning av hertig Erik. Kungsgården blev snart betydande med ett flertal byggnader samlade kring en rektangulär gård. Därtill kom stallbyggnader och kungsladugård. Kronogården låg med ena hälften i Kungs Barkarö och med den andra i Torpa socken. Både Kungs Barkarö och Torpa kyrkor var således kungsgårdens församlingskyrkor. De låg emellertid båda långt från kungsgården. De flesta av gårdsfolket bodde på höjden söder om Mälärstranden – Kungsörs backe i Torpa – och här lät Johan III år 1574 uppföra ett kapell i trä för deras räkning. På platsen ligger idag Gamla kyrkogården. I anslutning till själva kungshuset fanns också en kungsgårdskyrka, vilken revs 1719.



Figur 2 & 3. Detaljer från avbildning av Åkerbo härad (till vänster) och Torpa socken (till höger) år 1688. Kartan till vänster visar kungsgården på vänster sida (norra sidan) av Arbogaån och kapellet på andra sidan. Observera benämningen Örs Abs på Jägaråsen. På kartan till höger är kapellet både avbildat och utskrivet. Källa: Lantmäteristyrelsens arkiv akt: T8:3 10

Kung Karl XI besökte frekvent Kungsör från år 1672. Vid det här laget ansågs de båda gårdskapellen vara gamla och bristfälliga. I ett memorial den 19/11- 1688 aviserade Karl XI att en ny kyrkobyggnad i sten skulle uppföras. Arkitekt Nicodemus



Tessin den yngre fick år 1689 uppdraget att utföra ritningarna och grunden till den nya kyrkan lades sommaren 1690.



Figur 4. På karta från 1696 är både gamla och nya kyrkan markerade (beskuren). Källa: Lantmäteristyrelsens arkiv akt: T27-26:1



Figur 5. På karta från 1757 är kapellet borta (det revs 1736), området benämns kyrkogård. Den "nya" kyrkan benämns ännu Carls kyrka och nu är den åttkantiga avgränsningen kring kyrkan utritad. Källa: Lantmäteristyrelsens arkiv akt: T27-26:3.

Tessin hade från början ritat kyrkan med ett lågt välvt trätak och ett litet klocktorn, men Karl XI meddelade under byggtiden att han ville ha kyrkan täckt med valv av sten. De redan uppförda murarna var för svaga varför de förstärktes varefter byggnaden försågs med murade valv över korsarmarna och en endast till en tredjedel av sten murad halvsfärisk mittkupol. På detta uppdagna valv ställdes en stomme av timmer, som bär upp två av ett mellanrum skilda takkonstruktioner, den undre klädd med gips. I förhållande till Tessins ritningar fick byggnaden därtill ett enklare yttre, beroende på materialbrist och Karl XI: s sparsamhet.

Arbetena fortsatte i ojämn takt fram till kyrkoinvigningen i september 1700. Anledningen var troligen både brist på pengar och material men även brist på



arbetskraft. Tessin hade av Karl XII fått i uppdrag att bygga om slottet Tre kronor i Stockholm och en del av arbetarna, däribland landets ledande byggmästare och hantverkare, användes på båda platserna och fick sålunda pendla mellan Stockholm och Kungsör.

Från omdaning av Stockholms slott fraktades också material till kyrkan, bl.a. kalk och gips. Sockelstenar levererades från Roslagen och murtegel kom till stor del från Kungsgårdens tegelbruk. Fönstren tillverkades av smidesjärn och försågs med importerat glas. Fasadputs avfärgades i en kraftig röd ton, samt en blekare röd på hörnens lisener. Omfattningar och lister i sandsten oljemålades i naturstenens grå ton, tandfrisen över fasaderna är i gråputsat tegel. Takets kupol täcktes med smidda svartmålade järnplåtar och lanterninen kläddes med koppar.

Kyrkorummets gångar och kor belades med brun öländsk kalksten. Slutna bänkkvarter på brädgolv upptog såväl kyrkorummets centrala del som norra och södra korsarmarna. Interiören med släta vita valv och väggar är ovanligt stram för barocken, enda utsmyckningen utgörs av en krans av rosor som löper kring lanterninens ljusöppning vilka, tillsammans med läktarens stilfulla konsoler, utförts av den italienske stukaturmästaren Carlo Carove. Altaret var avdelat med en rak, spegelindlad barriär. Altaruppsatsen hade tillverkats av Burchard Precht, liksom predikstolen som först stått i Karl XI:s slottskyrka. Den ursprungliga sakristian fanns bakom altaret, avskärmd med en plankvägg. Intill kyrkans huvudingång i väster ledde en välvd nedgång till en gravkammare för församlingsbor.



Figur 6. Kyrkan avbildad av Olof Gran 1694. Markgränsningen ser ut att vara rund snarare än åttkantig och terrasseringen stöttad av virke, inte av en stödmur. Möjligen tillkom muren sålunda mellan 1694 och 1757. Källa: ATA.

Figur 7. Bild från 1938 som visar kyrkan krönt med krona efter 200-årsminnet av Karl XI:s död 1897. Källa: ATA, fotograf Ivar Andersson.

Sedan kyrkans förfärdigande år 1700 har ett antal renoveringar genomförts men byggnaden har ännu till stor del sitt originalutseende intakt.

Den första mer påtagliga förändringen ägde rum år 1880, då ett vapenhus blev avdelat i den västra korsarmen. Samtidigt fick fasaderna en ljusare gul avfärgning. Cirka tio år senare utrustades kyrkorummet med två så kallade Wemanugnar, vilka fungerade dåligt och snart ersattes med Bolinderkaminer. Till 200-årsminnet av Karl XI:s död placerades år 1897 en förgylld krona i koppar överst på kyrkans lanternin.

Vid nästa modernisering 1920-21, efter arkitekt Gustav Holmdahls anvisningar, infördes elektrisk belysning. Korgolvet höjdes två steg, brädfodrade spiraltrappor byggdes i norra och södra korsarmarna. Bänkinredningen ombyggdes med bibehållande av 1600-talets gavlar.



iden att åtgärda sektion för sektion men p.g.a. tidsbrist, då arbetet fick skjutas upp, förkastades etappindelningen och arbetet utfördes utan uppehåll mellan de olika sektionerna.

För omläggning av muren var arbetsprocessen att gräsmatta och eventuellt annan växtlighet närmast murkrön avlägsnades, stenpackningen bakom murfasaden grävdes ur, en stor del av stenen i muren lyftes bort, grundstenarna lämnades in situ, vissa justerades. Därefter återuppfördes det kallmurade murverket. Stenarna lyftes med maskin, med borrhål för lyftdon som följd. Markduk lades på vällen och ned mot muren, krossgrus lades i botten och sedan dränerande material i form av krossten. På krönet har krossten i storlek kring ca  $\varnothing 300$  mm lagts. Kompletterande sten till muren har tagits från ett lokalt stenbrott, enligt uppgifter samma brott som befintlig sten kommer ifrån, med liknande nyanser som i muren existerande sten.

Utefter sektion 5, på kyrkans norra sida, var växtligheten tät. Det är kommunens mark men gallring godkändes för att möjliggöra arbete vid muren. Ett av stegen i trappan upp mot huvudentrén hade tryckts ut, stegen rätades utan att trappan lades om.



Figur 9. Ungefärlig markering av terrassmurens sektioner.



# Bilder

## Sektion 1



Figur 10. Murpartiet innan åtgärd. Foto: Tobias Mårud.



Figur 11. Utfallen sten ur murkrön. Foto: Tobias Mårud.



Figur 12. Här har muren lagts om och fyllnadsarbetet pågår. Foto: Tobias Mårud.



Figur 13. Murpartiet efter åtgärd, gräset behöver ännu lite tid att återhämta sig. Foto: Tobias Mårud.

## Sektion 2



Figur 14. Murpartiet innan åtgärd. Foto: Tobias Mårud.



Figur 15. Arbetet med omläggningen utförs bitvis, några meter i taget. Här är sista delen av sektion 2 på gång att muras upp varefter utrymmet bakom murfasaden fylls. Foto: Tobias Mårud.



Figur 16. Här är arbetet med sektion 2 så gott som klart. Foto: Tobias Mårud.



Figur 17. Grusgången är återställd och gräset har börjat återhämta sig. Foto: Tobias Mårud.



### Sektion 3



Figur 18. Murpartiet innan åtgärd. Rasrisken var stor och då en lekplats ligger intill hade ett staket satts upp av säkerhetsskäl. Foto: Tobias Mårud.



Figur 19. Arbetet pågår, maskinlyft och rättning för hand. Foto: Tobias Mårud.



Figur 20. Murpartiet har precis färdigställts. Foto: Tobias Mårud.



Figur 21. Här har även kringliggande ytor gjorts iordning. Foto: Tobias Mårud.

### Sektion 4



Figur 22. Murpartiet innan åtgärd. Växtligheten tät i nordvästra delen. Foto: Tobias Mårud.



Figur 23. Arbete med maskin och för hand liksom tidigare. Foto: Tobias Mårud.



Figur 24. Nordvästra delen frilagd från växtlighet. Foto: Tobias Mårud.



Figur 25. Murpartiet efter åtgärd, nordvästra delen. Foto: Tobias Mårud.



## Sektion 5



Figur 26. Växtligheten nedanför muren var så tät att den i princip var otillgänglig. Foto: Tobias Mårud.

Figur 27. Ytan framför fick röjas och gallras. Foto: Tobias Mårud.



Figur 28. Endast den östra änden lades om, där framför röjdes en större yta. Foto: Tobias Mårud.

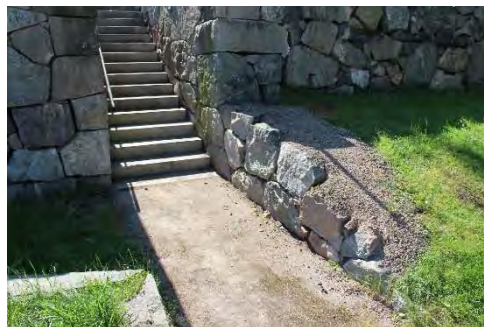
Figur 29. I övrigt ändrades endast kröntäckningen. Här har gräsvälén avlägsnats. Foto: Tobias Mårud.

## Sektion 6



Figur 30. Nordöstra delen av murpartiet innan åtgärd. Observera trädet i murverket. Foto: Tobias Mårud.

Figur 31. Trappan centralt i murpartiet, innan åtgärd. Foto: Tobias Mårud.



Figur 32. Trädet i murverket har tagits bort och muren har punktvís lagts om. Foto: Tobias Mårud.

Figur 33. Vissa mindre åtgärder utfördes vid trappan. Foto: Tobias Mårud.





Figur 34. Murpartiet efter åtgärd. Foto: Tobias Mårud.



Figur 35. Sydvästra delen av murpartiet efter åtgärd. Här utfördes endast en punktåtgärd. Foto: Tobias Mårud.

### Sektion 7



Figur 36. Murpartiet innan åtgärd. Foto: Tobias Mårud.



Figur 37. Trappan centralt i murpartiet krävde justering av ett par av stegen. Foto: Tobias Mårud.



Figur 38. Nedrasad sten ur murkrön söder om trappan. Foto: Tobias Mårud.



Figur 39. Södra delen av murpartiet efter åtgärd. Foto: Tobias Mårud.

### Sektion 8



Figur 40. Murpartiet innan åtgärd. Foto: Tobias Mårud.



Figur 41. Murpartiet efter åtgärd. Främst har murkrönets täckning ändrats. Foto: Tobias Mårud.

# Resultat

Fyra av murens åtta sektioner har lagts om helt från grunden och har, bortsett från den tillkommande kröntäckningen som utförts på samtliga åtta sektioner, inte förändrats utseendemässigt i så stor utsträckning. Ur antikvarisksynpunkt hade återanvändning av befintligt stenmaterial i större utsträckning varit att rekommendera. Den nya stenen lades på plats med hjälp av maskinlyft, stenen borrades för lyftanordningen med hål och ibland sprickor som följd. Stenar i murkrön bearbetades med moderna metoder för att erhålla en rät linje, med tydliga och misspyrdande märken som följd. Märkena avlägsnades dock i den mån det var möjligt med huggmejsel och brännare efter påpekan. Hade ett mer hantverksmässigt tillvägagångssätt använts hade stenmaterialet inte behövts kompletteras i samma omfattning. Problemet med rörelser i muren, med utfallande sten och kalvning som resultat, hade dock varit svårare och mer tidsödande att åtgärda med ett traditionellt tillvägagångssätt. Bortsett från synpunkterna ur antikvariskt perspektiv är arbetet i stort väl utfört.



Figur 42. Tydliga bearbetningsmärken på murkrön, senare nedtonade. Foto: Tobias Mårud.



Figur 43. Borrhål för att möjliggöra maskinlyft, med risk för framtida frostsprängning. Foto: Tobias Mårud.



Figur 44. Sprucken sten till följd av borrhål. Foto: Tobias Mårud.



Figur 45. Ett parti av den färdigställda muren. Foto: Tobias Mårud.



# Referenser

## *Kart- och arkivmaterial*

Digitala Gröna kartan.

Antikvarisk-topografiska arkivet (ATA).

Geometrisk avmätning Torpa socken 1688. Akt: T8:3 10.

Geometrisk avmätning Kungsörs södra ladugård 1696. Akt: T27-26:1.

Geometrisk avmätning av Kungsörs södra ladugård 1757. Akt: T27-26:3.

Stadsplan, Kungsörs köping, 1918. Akt: 19-kuö-2a/1925.

## *Otryckta källor*

Hammarskiöld, Rolf. 2005. Karakterisering av Kung Karls kyrka. Västerås stift.

## *Litteratur*

Norrhammar, David. *Kung Karls kyrka*. Sörmländska kyrkor, 111 (5:e upplagan, bearbetad och kompletterad av Bengt Ingmar Kilström). Utgiven av Södermanlands museum, 1998. Nyköping.

Grau, Olof. *Beskrifning öfver Wästmanland med sina städer, häradar och socknar*. Ny upplaga, Vestmanlands läns tidning, 1904. Västerås.

# Tekniska och administrativa uppgifter

|  |   |
|--|---|
| <i>Stiftelsen Kulturmiljövård projektnr:</i> | 13087   |
| <i>Länsstyrelsen dnr:</i>                    | 433-5010-2011   |
| <i>Fastighetsbeteckning:</i>                 | Kungsör 5:156   |
| <i>Landskap:</i>                             | Södermanland  |
| <i>Län:</i>                                  | Västmanlands län  |
| <i>Socken:</i>                               | Kung Karl   |
| <i>Beställare:</i>                           | Kungsörs församling   |
| <i>Entreprenör:</i>                          | CE Morberg Anläggning AB  |
| <i>Antikvarisk medverkan:</i>                | Tobias Mårud<br>Stiftelsen Kulturmiljövård<br>Stora gatan 41<br>722 12 Västerås |

