

Kompletterande arbetsområden och vägar för Nynäsbanan

Ytor mellan Tungelsta och Hemfosa

Arekologisk utredning etapp 1

Fastigheterna Mösättra 1:1, Ekeby 13:1 och Tungelsta 1:10
Västerhaninge socken
Haninge kommun
Stockholms län
Södermanland

Henrik Runeson

Innehåll

Innehåll.....	2
Sammanfattning.....	1
Bakgrund	1
Målsättning och metod	1
Topografi och fornlämningsmiljö	1
Utredningsresultat.....	2
Referenser	3
Litteratur	3
Tekniska och administrativa uppgifter.....	3
Figurer	4

Utgivning och distribution:
Stiftelsen Kulturmiljövård
Stora gatan 41, 722 12 Västerås
Tel: 021-80 62 80
Fax: 021-14 57 20
E-post: info@kmmd.se

© Stiftelsen Kulturmiljövård 2015

Kartor ur allmänt kartmaterial © Lantmäteriet. Ärende nr MS2012/02954.

ISBN: 978-91-7453-451-1

Västerås 2015.

Sammanfattning

Stiftelsen Kulturmiljövård (KM) har utfört en kompletterande utredning, etapp 1, inom tre mindre ytor som kommer att beröras av Trafikverkets utbyggnad av dubbelspår för Nynäsbanan, delen Hemfosa–Tungelsta.

Inom ytorna påträffades inget av antikvariskt intresse.

Bakgrund

Trafikverket planerar dubbelspår för Nynäsbanans delsträcka Hemfosa–Tungelsta, söder om Stockholm. En arkeologisk utredning för bansträckningen och för intilliggande ersättningsvägar har tidigare utförts av KM (Runeson 2012). Då mindre förändringar av planområdet därefter har gjorts beslutade länsstyrelsen om en kompletterande utredning, etapp 1, för tre tillkommande ytor (se figur 1).

Målsättning och metod

Syftet med utredningen var att fastställa om tidigare okända fornlämningar finns inom de tillkommande ytorna.

Topografi och fornlämningsmiljö

Det planerade järnvägsspåret kommer att löpa parallellt med det befintliga spåret och passera den södra delen av Tungelsta och den lilla orten Hemfosa. De tillkommande arbetsytorna utgjordes av en planerad, ca 200 m lång arbetsväg mellan Vadeberg och Vretalund strax söder om Tungelsta samhälle samt två ytor på vardera sidan om den befintliga järnvägen inom ett skogsområde vid Mösättra, ca 1,5 km norr om Hemfosa. Områdenas sammanlagda yta är ca 18 000 m². Den norra ytan omfattar nivåer mellan 39 och 43 meter över havet (m ö.h.) och omfattar fuktig betesmark och brant hållmark med skog. De sydliga ytorna ligger i skogsmark på nivåer mellan 43 och 53 m ö.h., varav den västra består av en brant sydostsluttning och den östra av en nordostsluttning ned mot gammal betesmark.

Inga fornlämningar eller övriga kulturhistoriska lämningar är sedan tidigare kända inom de tre utredningsområdena. Den nordligast belägna ytan ligger ca 500 meter sydväst om de två bytomterna Ålsta (Västerhaninge 564:1) och Tungelsta (Västerhaninge 565:1), vilka båda karterades 1638. Båda gårdarna har äldsta belägg från 1300-talet. Ca 250 m nordöst om ytan finns två mindre gravfält och en gravgrupp relativt tätt samlade. Den fornlämning som ligger närmast, ca 125 m åt öster, är en stor stensättning (Västerhaninge 163:1).

Nära stationen i Hemfosa har fyra trindyxor och två håleggade yxor påträffats, i närheten har också fosfatförhöjningar konstaterats (Västerhaninge 193:1). Platsen är nu

omgrävd för trädgårdsskötsel. Vid den tidigare utförda utredningen för Nynäsbanan framkom slagen kvarts och bergart vid boplatsläget objekt 4, vilket är beläget ca 300 meter sydväst om det nu aktuella utredningsområdet vid Möstättra (Runeson 2012). Om platsen, som ligger på en nivå av 47 m ö.h., varit strandbunden bör den kunna dateras till tiden strax efter 6000 f.Kr.

Utredningsresultat

De tre ytorna inventerades, men bedömdes inte innehålla något av antikvariskt intresse, varken fornlämningar, övriga kulturhistoriska lämningar eller möjliga fornlämningar i form av boplatslägen (se figur 2 och 3).

Inom den sydöstra ytan var dock en relativt stor del skadad av schaktningar, sammanlagt ca 1700 m² av ytans totalt 6200 m² var skadade. Här hade torven och ställvis någon decimeter av den underliggande grusiga moränen avlägsnats och stenar och block borttagits. Vid besiktningen av skadorna kunde inget som indikerade förstörda fornlämningar, såsom fynd eller rester av härdar eller dylikt, observeras (se figur 3, 4 och 5).

Referenser

Riksantikvarieämbetets digitala fornminnesregistret (FMIS)

<http://www.fmis.raa.se/cocoon/fornsoke/search.html>

Lantmäteriverket, historiska kartor:

<https://etjanster.lantmateriet.se>

Lantmäteristyrelsens arkiv:

Västerhaninge socken. Geometrisk avmätning 1638. Tungelsta 1-2. A120-41: C6:90-91.

Ortnamnsregistret Institutet för språk och folkminnen. SOFI:

<http://www.sprakochfolkminnen.se/sprak/namn/ortnamn/ortnamnsregistret.html>

Västerhaninge socken, Ålsta. SD 4, s. 241.

Västerhaninge socken, Tungelsta. SRP, ur. 1966.

Litteratur

Runeson, H. 2012. Tungelsta- Hemfosa. Inför dubbelspår och ersättningsvägar för Nynäsbanan. Arkeologisk utredning. Bl.a. Västerhaninge 564:1 och 565:1. Västerhaninge socken. Haninge kommun. Stockholms län. Södermanlands landskap. Stiftelsen Kulturmiljövård Rapport 2012:79.

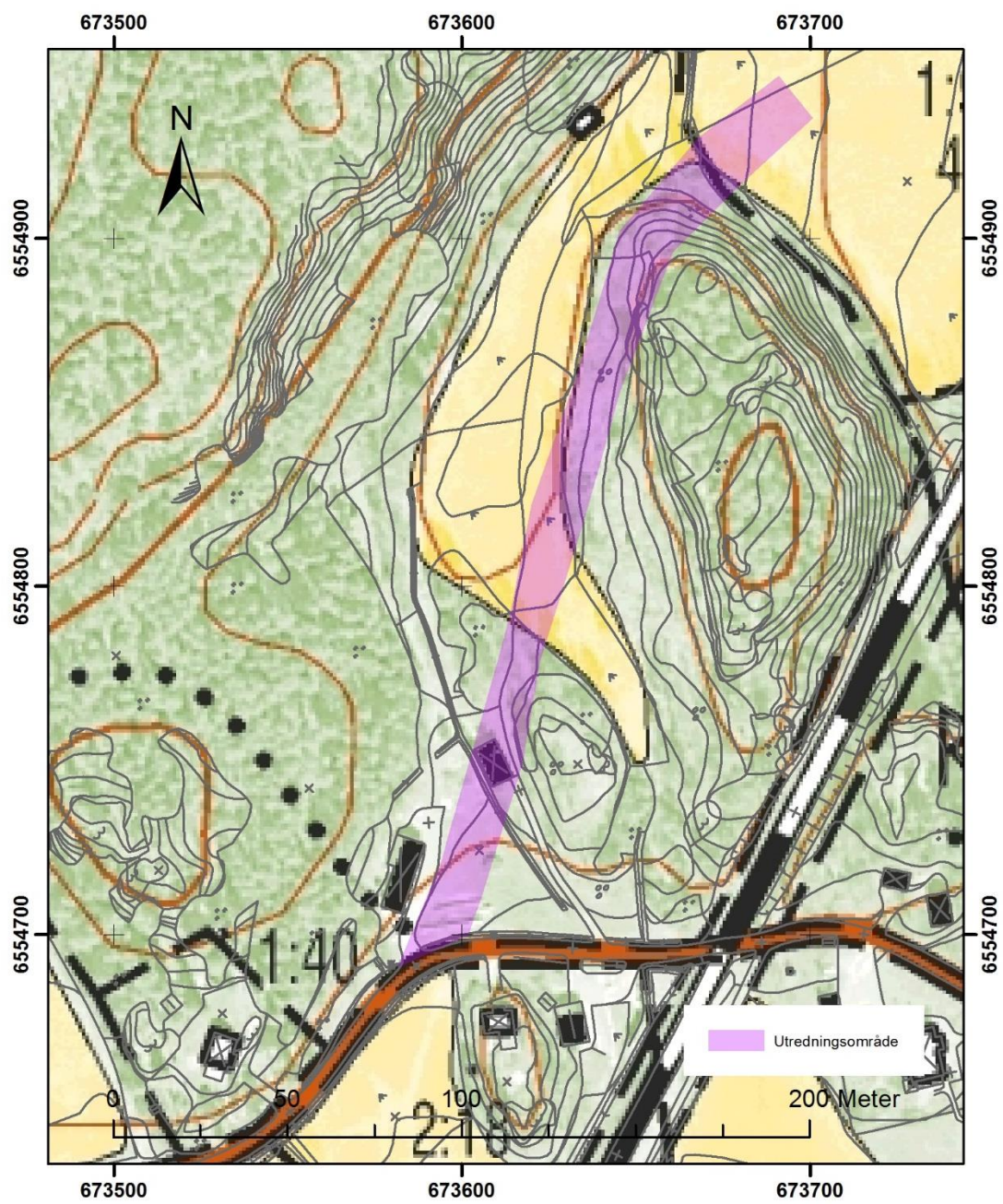
Tekniska och administrativa uppgifter

KM projektnr:	KM 15051
Länsstyrelsen dnr, beslutsdatum:	Dnr 43112-8438-2015, 2015-04-23.
Undersökningsperiod:	15-05-22
Exploateringsyta:	18 000 m ²
Personal:	Henrik Runeson
Belägenhet:	Mösättra 1:1, Ekeby 13:1 och Tungelsta 1:10, Västerhaninge socken, Haninge kommun, Stockholms län, Södermanland
Fastighetskartan:	65G5HS BERGA
Koordinatsystem:	SWEREF99 TM
Koordinater:	x 652700, y 671800
Inmättningsmetod:	GPS
Dokumentationshandlingar:	-
Fynd:	-

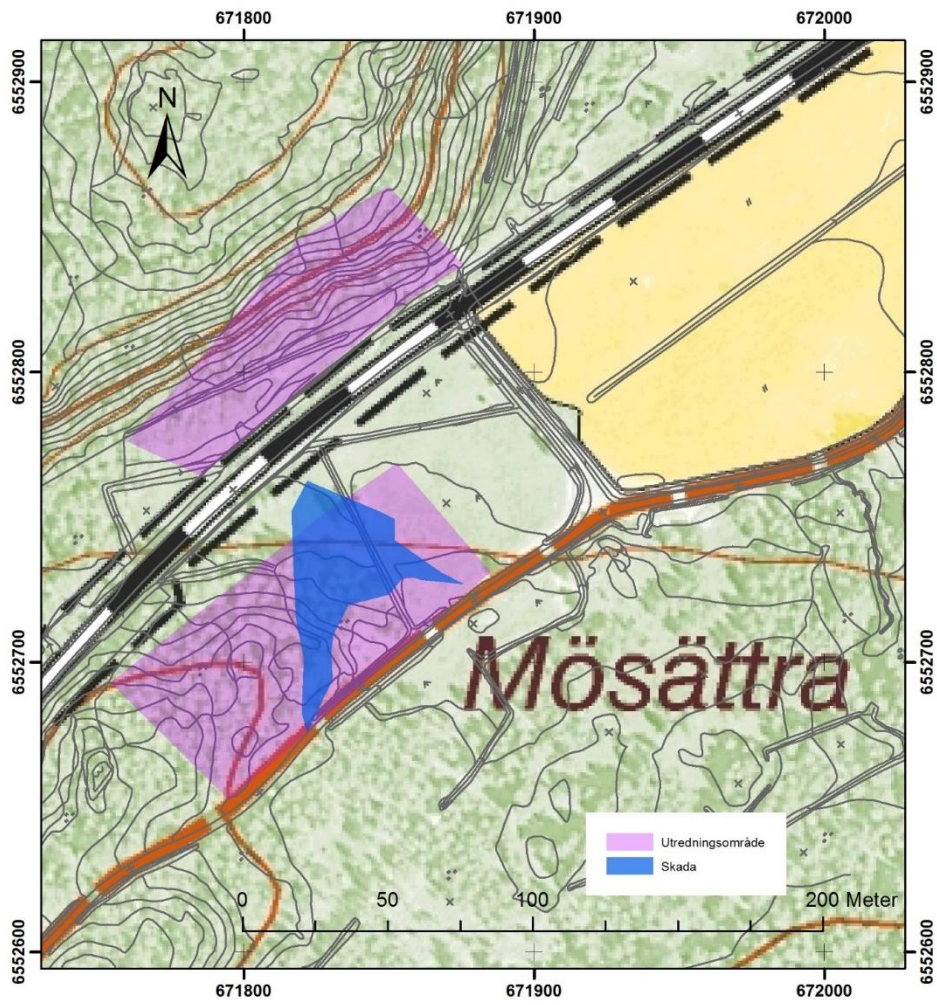
Figurer



Figur 1. Platserna för utredningsområdena markerade med röda ringar. En av ytorna ligger inom den norra markeringen och två inom den södra. Utdrag ur digitala terrängkartan. Skala 1:50 000.



Figur 2. Det norra utredningsområdet. Skala 1:2 000.



Figur 3. De två södra utredningsområdena. De skadade partierna markerade med blått. Skala 1:2 000.



Figur 4. Sydöstligaste delen av det sydöstra utredningsområdet. Här var ytan skadad av markarbeten som bl.a. omfattade stubbrytning och borttagande av stenblock.