

Utredning vid Kulla

Arkeologisk utredning

Östra Ryds socken
Österåkers kommun
Stockholms län
Uppland

Jonas Ros

Utredning vid Kulla

Arkeologisk utredning

Östra Ryds socken
Österåkers kommun
Stockholms län
Uppland

Jonas Ros

Utgivning och distribution:
Stiftelsen Kulturmiljövård
Stora gatan 41, 722 12 Västerås
Tel: 021-80 62 80
Fax: 021-14 57 20
E-post: info@kmmmd.se

© Stiftelsen Kulturmiljövård 2015

Kartor ur allmänt kartmaterial © Lantmäteriet. Ärende nr MS2012/02954.

ISBN: 978-91-7453-465-8

Tryck: Just Nu, Västerås 2015.

Innehåll

Innehåll.....	4
Sammanfattning.....	4
Inledning.....	4
Målsättning, metod och genomförande.....	4
Topografi och fornlämningsmiljö	5
Undersökningsresultat.....	5
Tolkning och utvärdering	8
Referenser.....	9
Otryckta källor.....	9
Tekniska och administrativa uppgifter	9
BILAGA.....	10
Bilaga 1. Schakttabell.....	10



Figur 1. Undersökningsplatsens läge, markerat med en röd ring. Utdrag ur digitala terrängkartan. Skala 1:50 000.

Sammanfattning

Stiftelsen Kulturmiljövård (KM) gjorde under 2013 en arkeologisk utredning vid Kulla bytomt, Östra Ryds socken, Österåkers kommun i Uppland. Schaktningar hade påbörjats och en privatperson som misstänkte att det fanns fornlämningar på platsen kontaktade Länsstyrelsen. Länsstyrelsen beslutade då att en arkeologisk utredning skulle göras. Det framkom en huslämning från 1800–1900-tal, men inga fornlämningar.

Inledning

Under april 2013 genomförde Stiftelsen Kulturmiljövård (KM) en arkeologisk utredning vid Kulla bytomt, Östra Ryds socken, Österåkers kommun i Uppland (se figur 1). Bakgrunden till undersökningen var att schaktningar hade påbörjats och en privatperson som besökte platsen misstänkte att det framkommit fornlämningar. Länsstyrelsen kontaktades och de beslutade att det skulle göras en arkeologisk utredning. Utredningen gjordes av Jonas Ros som också har sammanställt rapporten.

Målsättning, metod och genomförande

Arbetet var brådsakande eftersom schaktning hade påbörjats. Målsättningen med utredningen var att fastställa om det fanns fornlämningar inom exploateringsområde och att fastställa vad det var för lämningar som framkommit och hur de daterades.

Med utgångspunkt från schaktväggar i upptagna schakt gjordes en preliminär bedömning av framkomna lämningar. Länsstyrelsen beslutade att det även skulle tas upp sökschakt med hjälp av grävmaskin. Delar av de objekt som tidigare framkommit vid schaktning frilades med hjälp av grävmaskin och för hand samt undersöktes genom handgrävning med målsättning att fastställa om de var fornlämningar. Det upprättades en handritad schaktplan som digitaliserades i samband med rapportarbetet. Schakten beskrevs skriftligt och det togs digitala fotografier.

Topografi och fornlämningsmiljö

Undersökningsområdet var beläget på den östra sidan av Vaxholmsvägen, söder om Svinningevägen (se figur 1 och 2). På flera platser inom undersökningsområdet fanns det berg i dagen. Inom dess nordvästra del fanns ett sankt område och den södra delen bestod av ett sumpigt område som var dikat.

Undersökningsområdet var beläget ca 50 meter väster om gravfältet Östra Ryd 107:1 (se figur 2) som består av 37 runda eller närmast runda stensättningar och tre högar. Norr om detta ligger gravfält 108:1 som består av 8 runda stensättningar. Nordöst om detta ligger gravfält 101:1 som består av 34 runda stensättningar och en treudd. Norr om undersökningsområdet ligger gravfältet 44:1 som består av sju runda stensättningar. Nordväst om området ligger gravfältet 105:1 som består av fem runda stensättningar. I nordväst har det även funnits ett gravfält (106:1) som tagits bort. Två högar, fem stensättningar och två härdar har undersökts där. Sydöst om undersökningsområdet finns gravfältet 45:1 som omfattar 19 runda och en rektangulär stensättning (FMIS).

Undersökningsresultat

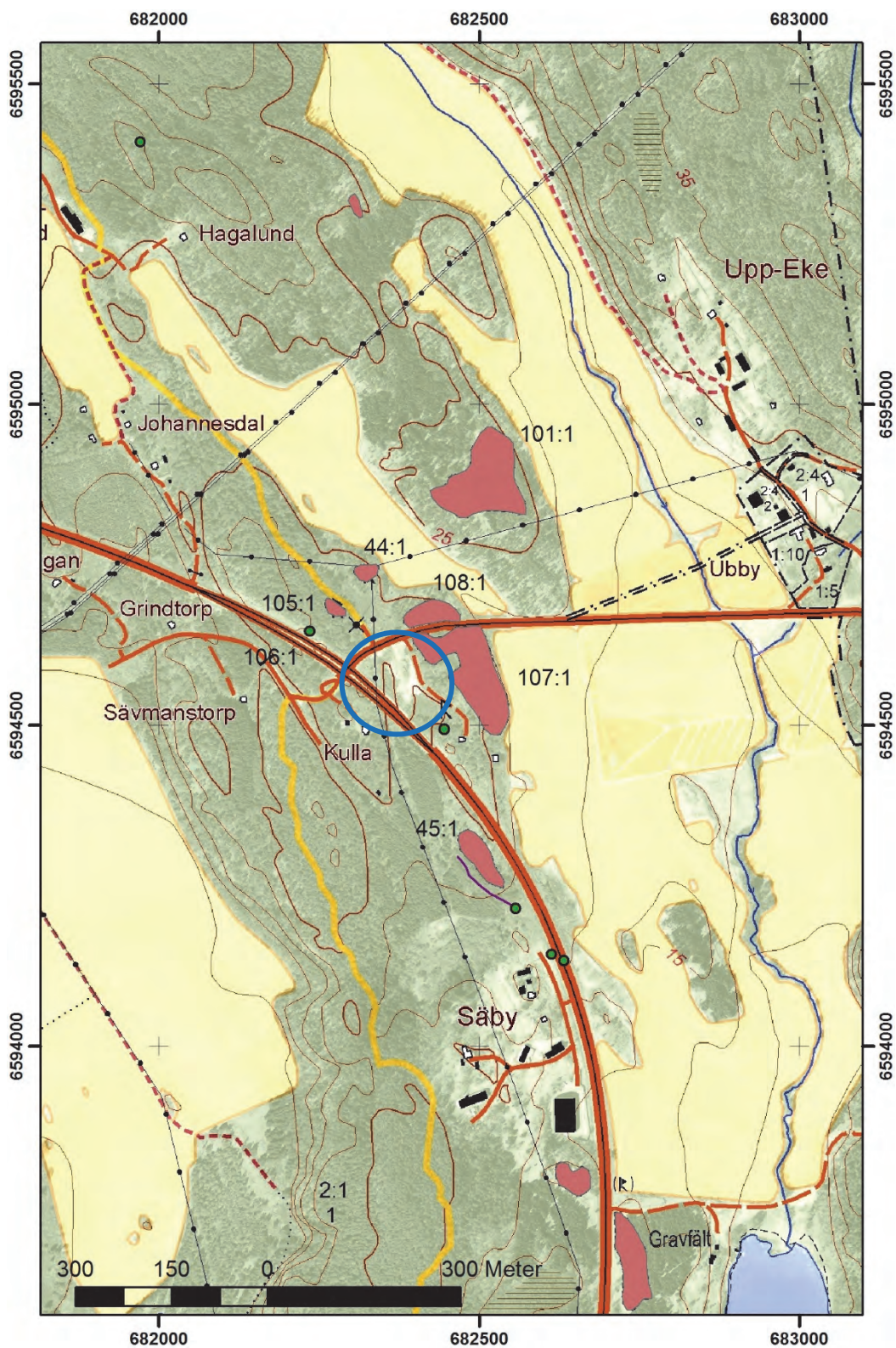
Stora delar av området hade schaktats innan arkeolog kom till platsen. Med hjälp av grävmaskin togs det upp sex sökschakt (se figur 3 och bilaga 1) med en total längd av ca 58 löpmeter. Schakten var ca 0,8–1,6 meter breda. Inga schakt togs upp i de sankta och sumpiga områdena i undersökningsområdets nordvästra och södra delar.

A1: Husgrund från 1800-1900-tal

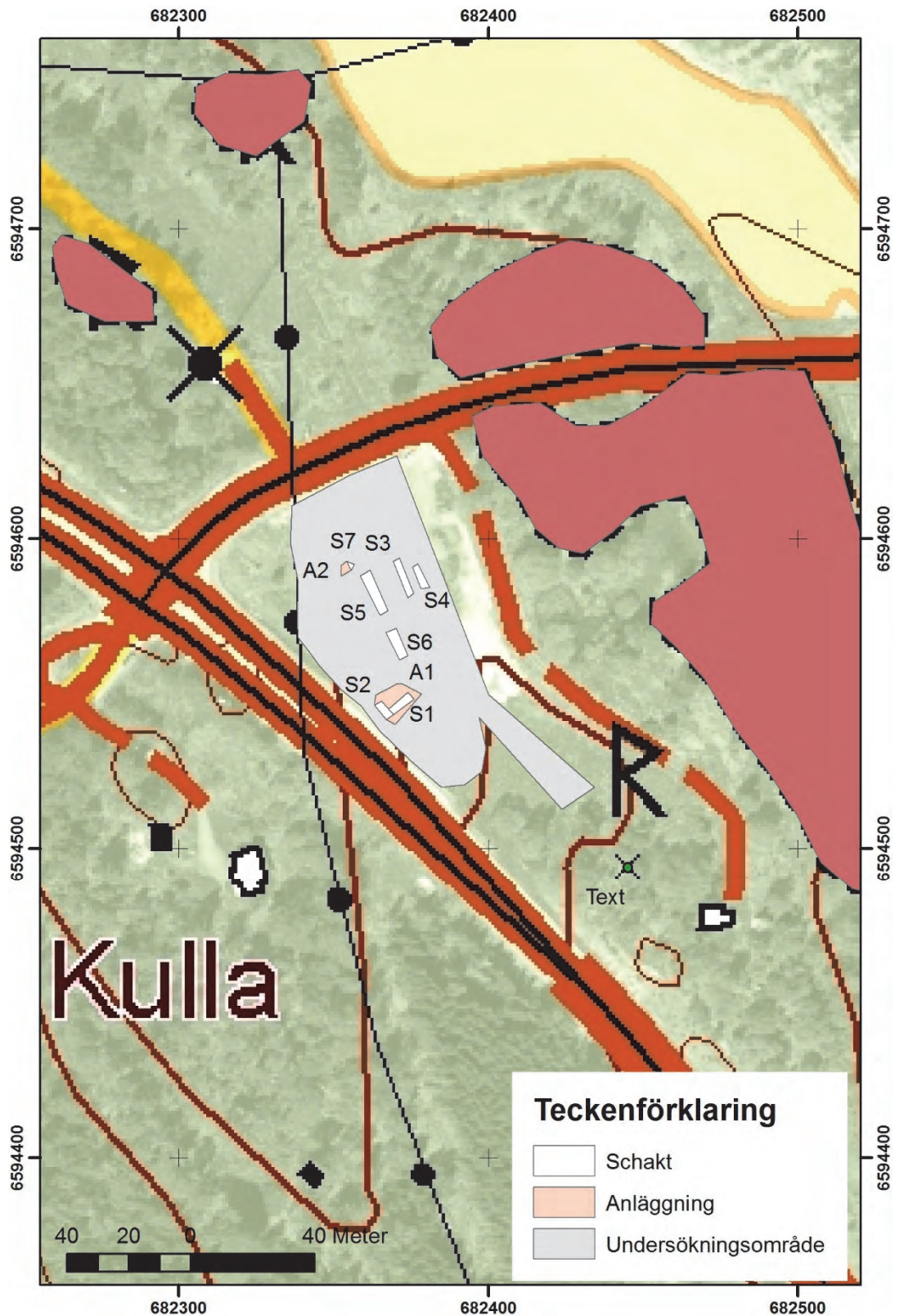
Det hade framkommit en huslämning vid schaktning inom området. Några syllstenar var synliga, men lämningen var till stora delar övertäckt av jord och lera; ett upp till en meter tjockt påfört lager. Schakt 1 och 2 (se bilaga 1) togs upp på en yta med en storlek av ca 10×10 meter där lämningarna av husgrunden fanns. I schakten intill husgrunden påträffades tegel, vingtegel, fajans och koppar av porslin från 1900-tal, ända ned på undergrunden. Fynden visade på en datering av husgrunden och lagren till 1800-/1900-tal. Husgrundens exakta utsträckning fastställdes inte eftersom den inte var en fornlämning.

A2: Påförda massor och stensamling

I schakt 3–6 (se figur 3 och bilaga 1) framkom endast påförda massor och jord. Vid schaktningen inom området hade en stensamling framkommit. Stenarna var delvis övertorvade och i formen uppvisade de vissa likheter med en skadad grav (se figur 4). Med tanke på att det endast var ca 50 meter österut till gravfältet Östra Ryd 107:1 så uppkom frågeställningen om stenarna möjligtvis kunde representera en grav. Schakt 7 togs upp vid stenarna som visade sig täcka en yta av ca 2,5×1,6 meter. Mellan stenarna fanns jord samt lera och under en av stenarna påträffades en del av en tegelsten från senare tid. Stenarna bedömdes utgöra delar av massor som dumpats i området. Enligt uppgift från grävmaskinisten fanns det en hel del påförda massor som dumpats inom undersökningsområdet. Dessa massor hade schaktats bort. Stenarna utgjorde rester av dessa påförda massor.



Figur 2. Utdrag ur digitala Fastighetskartan. Undersökningsområdet är markerat med en blå ring. För schaktens exakta placeringar se figur 3. Fornlämningar registrerade i FMIS är rödmarkerade. Skala 1:10 000.



Figur 3. Karta med fornlämningar, undersökningsområdet, samt lägena för schakt 1–7 markerade. Vidare ses anläggningarna A1 och A2. Utdrag ur digitala fastighetskartan. Skala 1:2000.

På två punkter hade grävmaskinen vid körning inom området frilagt delar av ett lager med kol och sot inom en yta av ca 7×7 meter. Delar av detta lager frilades och undersöktes genom handgrävning. I lagret fanns varken skörbränd sten eller fynd. Lagret bedömdes därför vara ett brandlager som t.ex. uppkommit vid en skogsbrand.



Figur 4. Inom undersökningsområdet påträffades en stensamling (A2) som dumpats på platsen. Bakom stenarna ses ett sumpigt område, och i bakgrunden Vaxholmsvägen. Fotograferat från öster av Jonas Ros.

Tolkning och utvärdering

Målsättningen med utredningen var att fastställa om det fanns fornlämningar inom exploateringsområdet och att fastställa vad det var för lämningar som framkommit och hur de daterades. Intill husgrunden A1 påträffades fynd som daterar grunden till 1800-/1900-tal. Stensamlingen A2 som påträffades var stenar som dumpats på platsen. Kol- och sotlagret som framkom var sannolikt rester av en brand. Inga fornlämningar påträffades inom undersökningsområdet. Efter samråd med Länsstyrelsen beslutades att inga ytterligare arkeologiska insatser skulle göras inom undersökningsområdet.

Referenser

Otryckta källor

FMIS = Fornminnesregistret, se:
<http://www.fmis.raa.se/cocoon/fornsok/search.html>

Tekniska och administrativa uppgifter

<i>KM projekt nr:</i>	KM13043
<i>Länsstyrelsen dnr, beslutsdatum:</i>	4311-13306-2013, 2013-04-25
<i>Undersökningsperiod:</i>	2013-04-28
<i>Exploateringsyta:</i>	Ca 4400 m ²
<i>Personal:</i>	Jonas Ros
<i>Belägenhet:</i>	Väster om fornlämning Östra Ryd 107:1, Östra Ryds socken, Österåkers kommun, Stockholms län, Uppland
<i>Ekonomisk karta:</i>	10I8h NV (RT90)
<i>Koordinatsystem:</i>	Sweref 99 TM
<i>Koordinater:</i>	X 6594519, Y682385
<i>Höjdsystem:</i>	Ingen höjd togs
<i>Inmätningssmetod:</i>	Manuellt, digitaliserat i efterhand
<i>Dokumentationshandlingar:</i>	-
<i>Fynd:</i>	Inga fynd tillvaratogs

BILAGA

Bilaga 1. Schakttabell

Schakt	Längd, m	Djup, m	Bredd, m	Anmärkning	Daterande material	Underlag
1	10	1,1	0,8	Sentida husgrund, 1800–1900-tal	Tegel, taktegel, fajans, porslinskopp, järnskrot, läderskor	Lera
2	5	1,1	0,8	Sentida husgrund, 1800–1900-tal	Tegel, taktegel, fajans, porslinskopp, järnskrot, läderskor	Lera
3	13	0,7	0,8	Påförda lager. Överst matjord, därunder humös jord 0,15 meter. Därunder påford lera och sand 0,1-0,2 m. Därunder tegel på äldre markhorisont med inslag av tegel och en propp till ett elskåp	Sågade plankor, porslinspropp	Lera
4	6	0,7	0,8	Samma som i schakt 3		Lera
5	14	0,8	0,8–1,6	Jord och lera, påförda massor.	Gatstenar och asfalt	Lera och berg
6	7	0,7	1,6	Jord och lera. Blött, sumpigt i botten av schaktet		Lera, blött i marken
7	3	0,5	1,0	Påförda stenar	Tegel	Lera