

# Sörgårdsgatan

## Planering för ny förskola i Skäggetorp

Arkeologisk utredning, etapp 1 och 2

Skäggetorp 1:1  
Linköpings stad  
Linköpings kommun  
Östergötland

*Mattias Jobansson*





# Sörgårdsgatan

## Planering för ny förskola i Skäggetorp

Arkeologisk utredning, etapp 1 och 2

Skäggetorp 1:1  
Linköpings stad  
Linköpings kommun  
Östergötland

*Mattias Johansson*



Utgivning och distribution:  
Stiftelsen Kulturmiljövård  
Stora gatan 41, 722 12 Västerås  
Tel: 021-80 62 80  
Fax: 021-14 52 20  
E-post: [info@kmmmd.se](mailto:info@kmmmd.se)

© Stiftelsen Kulturmiljövård 2015

Omslagsfoto: Östra delen av utredningsområdet, fotograferat från sydost. Foto: Tom Carlsson.

Kartor ur allmänt kartmaterial © Lantmäteriet. Ärende nr MS2012/02954.

ISBN: 978-91-7453-475-7

Tryck: JustNu, Västerås 2015.

# Innehåll

Sammanfattning.....	5
Inledning.....	7
Målsättning.....	7
Topografi och fornlämningsmiljö .....	7
Genomförande .....	8
Undersökningsresultat.....	9
Kart- och arkivstudier .....	9
Sökschaktning.....	12
Tolkning och utvärdering .....	16
Referenser.....	18
Tekniska och administrativa uppgifter .....	19
BILAGOR .....	20
Bilaga 1. Schakttabell.....	20
Bilaga 2. Anläggningstabell.....	21





Figur 1. Undersökningsplatsens läge i nordvästra utkanten av Linköping, markerat med en röd ring. Utdrag ur terrängkartan. Skala 1:50 000.

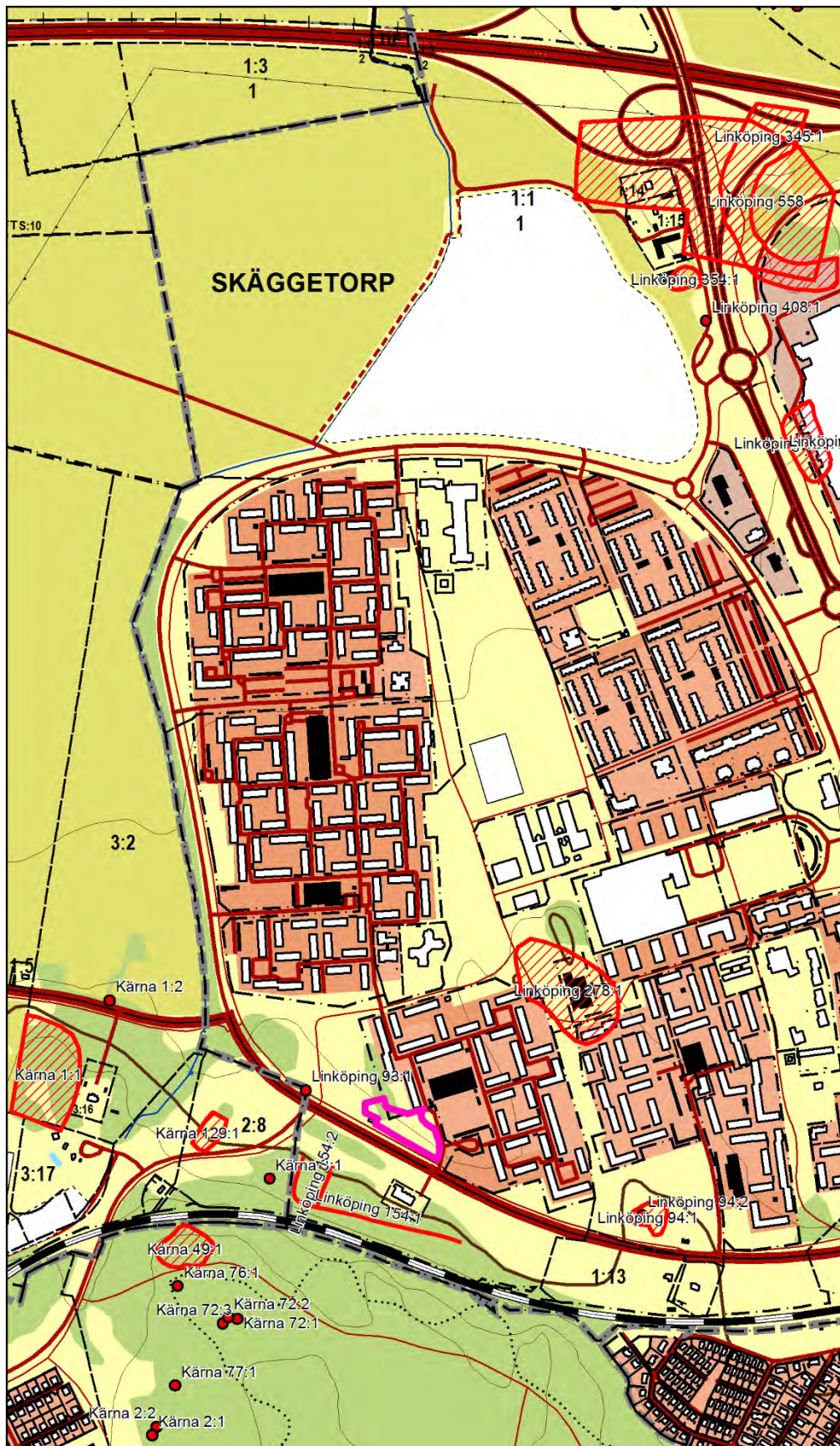


# Sammanfattning

Stiftelsen Kulturmiljövård (KM) genomförde under försommaren 2015 en arkeologisk utredning, etapp 1 och 2, med en fältdag för sökschaktning den 8 juni 2015. Arbetet utfördes i samband med planering av ny förskola vid Sörgårdsgatan i stadsdelen Skäggetorp, Linköping.

Huvudsyftet med undersökningen var att klargöra om det i området fanns sedan tidigare ej kända fornlämningar. Åtta schakt om totalt 147 löpmeter öppnades upp, motsvarande en sammanräknad yta om ca 320 m<sup>2</sup>.

Vid sökschaktningen påträffades ett flertal indikationer på en eller flera boplatser inom utredningsområdet. Dessa utgör fornlämning och föreslås bli föremål för arkeologisk förundersökning i händelse av exploatering. Det är länsstyrelsen i Östergötlands län som beslutar om eventuella vidare åtgärder.



Figur 2. Utdrag ur fastighetskartan med utredningsområdet inom fet lila linje och kända fornlämnningar i rött, etiketterade med fornlämningsnummer. Skala 1:10 000.

# Inledning

Med anledning av en planerad förskola vid Sörgårdsvägen i Skäggetorp, Linköping, genomförde Stiftelsen Kulturmiljövård (KM) efter beslut från länsstyrelsen en arkeologisk utredning, etapp 1 och 2, med en fältdags sökschaktning den 8 juni 2015. Åtta schakt om totalt 147 löpmeter öppnades upp, motsvarande en sammanräknad yta om ca 320 m<sup>2</sup>.

## Målsättning

Avsikten med den arkeologiska utredningen var att klargöra om det i området fanns sedan tidigare ej kända fornlämningar. Syftet var att ta fram besluts- och planeringsunderlag för länsstyrelsen och Linköpings kommun.

## Topografi och fornlämningsmiljö

Utredningsområdet, det för förskola planerade området, utgör enligt kommuns detaljplan en yta på ca 9800 m<sup>2</sup>. Området ligger norr om Nygårdsvägen och väster om Sörgårdsgatan, är beläget i stads- och parkmiljö och ligger dels på öppna gräsytor, dels på asfaltsbelagda ytor. Utredningsområdet ligger på nivåer 43–46 m ö.h

Fornlämningsmiljön är i området tämligen tät och i närområdet finns ett flertal sedan tidigare kända fornlämningar. Området är relativt okänt antikvariskt i förhållande till de många undersökningarna i nordost i Tornby- och Ulleviområdena (exv. Nielsen 1999; Carlsson et al. 2001; Rolöf 2007) samt det i väster belägna gravfältet Tift, ett av landskapets största (Kaliff 1999). Flera fornlämningar ligger som påtalats i anslutning till ytan, närmast Kärna RAÄ 3 (stensättning) och 129 (äldre järnåldersboplats, delundersökt) samt Linköping RAÄ 94:1 (gravfält om sju stensättningar), 94:2 (hällristningar i form av skålgropsförekomst) samt 154 (hägnadssystem i form av stensträng). Med något längre avstånd från aktuell yta finns även Kärna RAÄ 1:2 (gravfält om 20 stensättningar) samt Kärna RAÄ 1:2, 2, 72, 76, 77 och 155 (ytterligare sammanlagt 12 stensättningar).

Även gården Skäggetorp är förhållandevis okänd i förhållande till sina granngårdar. Den beaktas bara i förbifarten i boken *Kring Stång*, vars undersökningsområde upptar gårdarna kring Linköping, men där Skäggetorp hamnat precis utanför gränsdragningen (Borna Ahlkvist & Tollin 1994). Efter de kart- och arkivstudier som gjordes inom ramen för denna utredning framkom dock med större tydlighet att det inte finns någon bebyggelsekontinuitet för Skäggetorp från medeltid fram i modern tid. Den i det digitala fornminnesregistret (FMIS) markerade bytomten/gårdstomten, Linköping RAÄ 278, är alltså i någon mån missledande, då den egentligen markerar läget för ett torp som fanns på fastigheten vid tiden för upprättande av en sockenkarta 1856 och den Häradsekonomiska kartan 1868–1877, men därmed inte nödvändigtvis den medeltida gårdstomten.



*Figur 3. Översikt över den nordvästra delen av utredningsområdet. Fotograferat från nordväst. Foto: Tom Carlsson.*

## Genomförande

Den arkeologiska utredningen genomfördes genom att inledningsvis, under utredningens första etapp, utföra en genomgång av aktuellt kartmaterial utifrån Lantmäteriets webbtjänst, varvid intressant kartmaterial också rektifierades. Därutöver genomfördes en arkivstudie i syfte att försöka datera objekt och särskilt bebyggelseenheter som kunde finnas inom utredningsområdet, något som gjordes med hjälp av kyrkoarkiv, mantalslängder och jordeböcker, varvid Riksarkivets (SVARs) och ArkivDigital's webbtjänster användes. Även webbaserade Ortnamnsarkivet i Uppsala (OAU) vid Institutet för språk och folkminnen (SOFI) och Svenskt Diplomatariums huvudkartotek (SDHK) vid Riksarkivet har använts för äldre, medeltida förhållanden.

Efter arkiv- och kartstudierna genomfördes sökschaktning i fält varvid totalt åtta schakt öppnades upp, beskrevs och dokumenterades. Schakten grävdes som djupast ned till 0,6 m djup och omfattade sammanlagt 147 löpmeter och en yta av ca 320 m<sup>2</sup>. Sökschakt och däri framkomna anläggningar mättes in med GPS och beskrevs så långt möjligt utan att ytterligare ingrepp gjordes i vad som bedömdes som fornlämning. Dokumentation skedde också genom fortlöpande fotografering under fältarbetet.

Sökschaktningen genomfördes under goda förhållanden och uppehållsväder.

# Undersökningsresultat

## Kart- och arkivstudier

Skäggetorp uppträder i källmaterialet under 1300-talet i några medeltida diplom på latin. Första gången ortnamnet omnämns är 1325 då en Klemens son i Skäggetorp, *in skeggiathorpe*, omtalas (SDHK nr 3319; OAU). Ortnamnet är bildat av ett personnamn Skägge i genitivform, tillsammans med efterleden -torp. Det har här rimligen en betydelse ”Skägges utflyttade eller nyupptagna gård” och kan med utgångspunkt i efterleden knappast vara äldre än från slutet av vikingatiden (SOL 2003:322).

Ett diplom från 1339 omnämner jord i Skäggetorpa skog (SDHK nr 4479). I ett testamente från 1360 upptas fyra tolftefels attung i Skäggetorp som gåva till Sankt Lars kyrka i Linköping. Den som upprättat testamentet är en Gunnar Klemensson, inte helt omöjligt just den son till Klemens som omtalas redan 1325 (SDHK nr 7797).

Från 1400-talet är det tyst om Skäggetorp och nästa gång gården påträffas i källmaterialet är i den årliga räntan från 1540 i landskapshandlingarna. Här upptas Skäggetorp sist i en förteckning över skattegårdar i Hanekinds härad, men inte som gårdarna i övrigt efter modellen bonde med angivet namn i en viss gård, utan bara som *aff skeggetorp* (Östergötlands handlingar, 1540:4 s. 12v, SVAR bild 18). Detta antyder att gården inte bebos. Detta blir tydligt även i övrigt under 1540- och 1550-talet i landskapshandlingarna, där gården inte alls upptas under den årliga räntan eller i tiondelängderna. En skatteutjord upptas emellertid åtminstone 1551, 1554 och 1555 i Sankt Lars med namnet Skäggesta, inte Skäggetorp, för vilken uppges att gamle mäster P. skattar (Östergötlands handlingar, 1551:9 s. 13r, SVAR bild 71; 1554:19 s. 47r, SVAR bild 60; 1555:14:2 s. 18r, SVAR bild 120). Det skulle kunna vara frågan om ett skrivfel för ortnamnet som sedan upprepats. Först i landskapshandlingarna 1563 och 1567 redovisas Per Hansson av Skäggetorp, sist under skatteängar i Sankt Lars socken (Östergötlands handlingar, 1563:3 s. 60r, SVAR bild 66; 1567:15 s. 88v, SVAR bild 97). Återigen alltså *av* och inte *i* Skäggetorp. Lite längre fram i ser det återigen likadant ut, i en jordebok från 1635 upptas Per Ersson och Arvid Larsson *av* Skäggetorp (Jordeböcker Östergötlands län, 1635, SVAR bild 931).

I mantalslängderna saknas Skäggetorp ända fram till 1729 då det upptas en ängvaktare i Skäggetorp under säteriet Ryd. Uppdraget finns kvar till 1753 om än med olika utövare och olika familjer. I mantalslängden 1754 redovisas på samma ställe istället torpet Skäggetorp under Ryd med en familj. Därefter redovisas Skäggetorp under Ryd, men från 1771 istället som frälseutjord (Mantalslängder 1642-1820).

De första husförhörslängderna för Sankt Lars socken är fragmentariska och defekta. I en av de äldsta, daterad 1804–1805, finns en torparfamilj i Skäggetorp (Linköpings S:t Lars AI:1, s. 328). Ännu i den yngsta husförhörslängden från 1891–1900 redovisas Skäggetorp som en utjord under Ryd och inte som någon självständig enhet (Linköpings S:t Lars AI:33, s. 272).

Även om den föreliggande arkivstudien inte kan göra anspråk på att vara komplett står det ändå klart att Skäggetorp under efterreformatorisk tid inte har betraktats som någon egentlig gård. Troligen har gården lagts öde redan under senmedeltiden och sedan återupptagits som ett torp i modern tid.



Figur 4. Utsnitt ur lantmäterialet från 1786 (LMS D64-1:26). Utredningsområdet är markerat med fet röd linje. Skala 1:5 000.

Vad gäller kartmaterialet har det inte påträffats några storskaliga kartor över Skäggetorp. Det kan noteras att Skäggetorp finns markerad som bondgård på en karta över Linköpings stads frihetsmil från 1657 av Johan de Rogier (LMS D64-1:5), men saknas sedan på Samuel Melanders korrigerade kopia av samma karta från 1684 (LMS D64-1:8).

Från 1786 finns en karta ritad av Johan Gustaf Leffler över Storhagen, en jord som angränsar till Skäggetorp och det aktuella utredningsområdet i söder. Fastighetsgränsen på denna karta går strax norr om vad markerats som *Väg till Linköping*. Möjligen har gränsen ändrats något fram till dagens förhållande, då den på kartan tycks löpa i en något annorlunda vinkel så att den kommer in något i södra delen av utredningsområdet. Vägen på kartan tycks även ha en sträckning som löper något norr om den nuvarande. Norr om fastighetsgränsen står *Skäggetorps Ängen kallad; Här Intill*. (LMS D64-1:26).

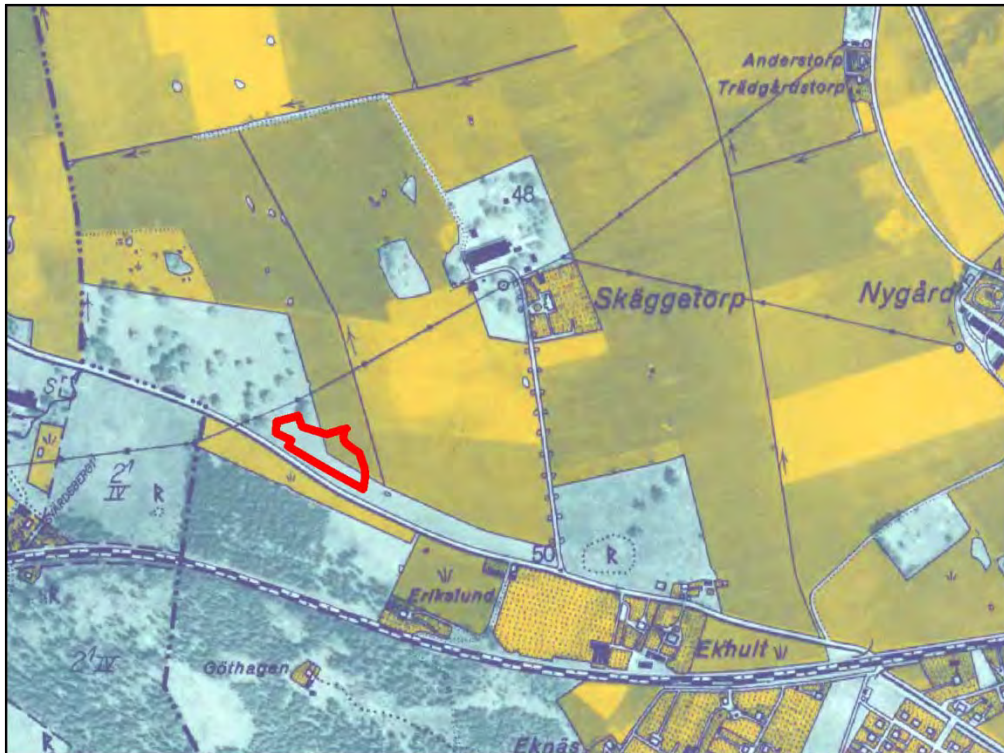
Först i och med en sockenkarta över Sankt Lars socken från 1856 (LMS D90-1:4) och den häradsekonomiska kartan från 1868-1877 finns några historiska belegg för var den dåvarande bebyggelsen låg. Det är detta läge som presenteras i FMIS som by-/gårdstomt med namnet Skäggetorps gamla tomt. Att kalla detta för en by-/gårdstomt kan dock med bakgrund i det ovanstående vara direkt missledande.



Figur 5. Utsnitt ur sockenkarta från 1856 (LMS D90-1:4). Samma utsnitt som i figur 6–7. Utredningsområdet är markerat med fet röd linje. Skala 1:10 000. Norr är uppåt i kartan.



Figur 6. Utsnitt ur häradseconomiska kartan från 1868–1877. Samma utsnitt som i figur 5 och 7. Utredningsområdet är markerat med fet röd linje. Skala 1:10 000. Norr är uppåt i kartan.



Figur 7. Utsnitt ur ekonomiska kartan från 1948. Samma utsnitt som i figur 5–6. Utredningsområdet är markerat med fet röd linje. Skala 1:10 000. Norr är uppåt i kartan.

## Sökschaktning

Schaktningen gjordes genom att tre schakt lades ut i den västra delen av utredningsområdet och fem i den östra delen. Däremellan fanns dels två skogsdungar som försvårade åtkomsten, dels en av tidigare grävning störd yta, eventuellt vid nedlagd fjärrvärme, som bedömdes som meningslös att undersöka. Schakten i den västra delen fick delvis anpassas efter växtligheten, medan schakten på den östra öppna gräsplätten lades något så när parallellt i NNO–SSV orientering med 10–15 m avstånd. Området begränsades i söder av Nygårdsvägen, där vägbanan löper högre än den utredda ytan och den närmaste ytan intill vägen släntar något åt norr.

Vid sökschaktningen genomgicks ytligt, direkt under grästorven, ett sandigt mörkbrunt matjordslager ner till 0,2–0,4 m djup. Därunder fanns en undergrund bestående av mellanbrun lera, i vissa partier något sandig. Schakten grävdes ned till ytan av denna undergrund och i några fall ytterligare en liten bit för att vara säkra på materialet, ned till ett totalt djup av 0,3–0,6 m. Schakten grävdes med en skopbredd av 1,6 m.

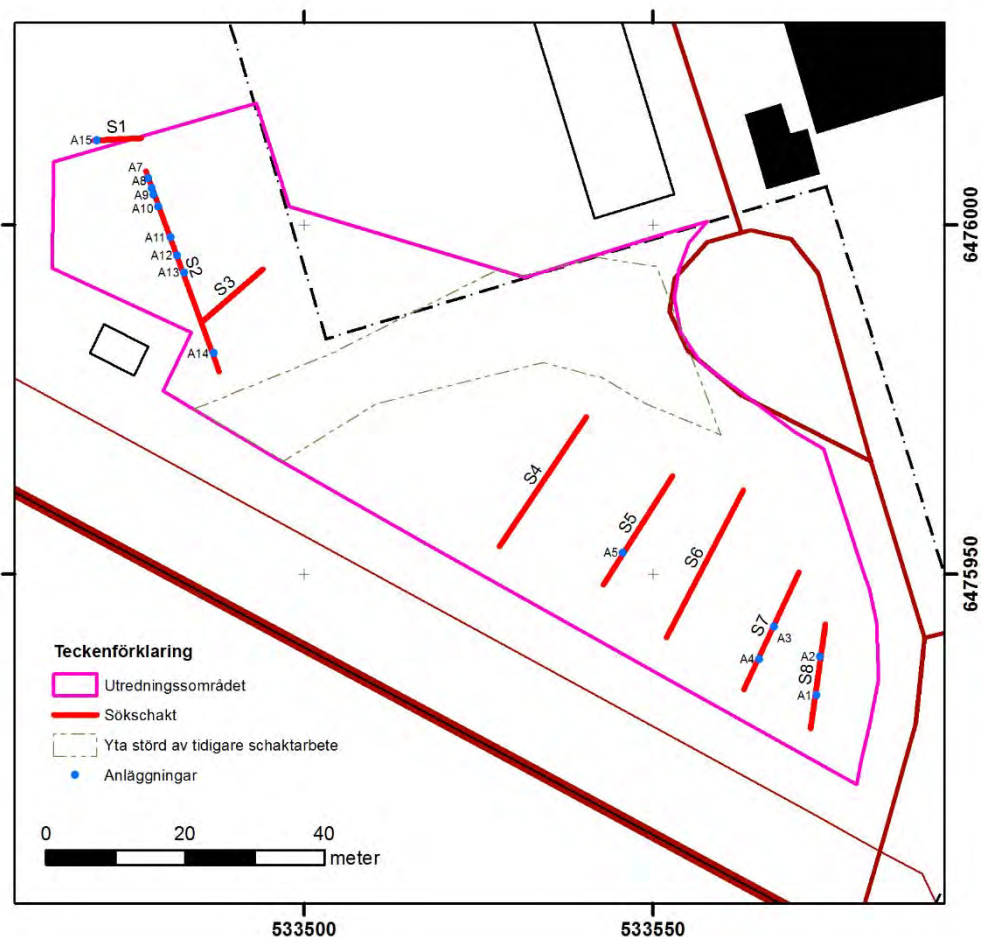
I den västra delen av området, framför allt i den norra delen av schakt 2, framkom ett flertal boplatsindikerande anläggningar. Här mättes två härdar in (anläggning nr 11–12), tre eller möjligen fyra stolphål (anläggning 7–10) och tre diken av till synes äldre typ då de verkade handgrävna (anläggning 13–15), med ett jämnt avstånd dem emellan.

I södra änden av schakt 2 påträffades ena halvan av en hästsko av typen fliksko, eller mindre troligt en halvsko. Hästskon tillvaratogs inte för konservering och magasinering. Flikskon är den äldsta typen av hästskor i norra Europa. Användandet av hästskor i Norden förekommer under yngre järnålder, om än mycket sparsamt och tycks slå igenom först under andra halvan av 1000-talet. Flikskon har ansetts gå ur bruk i Europa på 1200-talet, men med en kvardröjande materiell kultur förekom de fortfarande i Sverige fram



i 1400-talet, men med lite större dimensioner. Flikskor varierar i längd mellan 10–15 cm. Hästskon från Skäggetorp är visserligen fragmentarisk, men storleken hör snarare till den undre delen av intervallet än den övre, vilket talar för en äldre datering. Eftersom endast ena halvan av hästskon är bevarad finns även alternativet att det skulle kunna röra sig om en s.k. halvsko, en typ av hästsko som är smidd som en halv hästsko, möjligen för att spara på järnet. Halvskon har emellertid ansetts ha samma datering som flikskon och tycks försvinna under 1200-talet (Engwall 1937; Gansum 2002).

I den östra delen av utredningsområdet påträffades ett antal stenrader med 0,2–0,4 m stora stenar. Troligen rör det sig om två stenrader orienterade i öst–västlig riktning, den ena med tätt liggande stenar, synlig i schakt 7 och 8, den andra med glesare sten ett stycke längre åt norr, mindre tydlig men synlig i samma schakt. Avståndet mellan raderna är ca 6 m i schakt 7 och ca 4 m i schakt 8. Eftersom de båda schakten inte är grävda i riktigt samma vinkel, innebär skillnaden i avstånd inte att stenraderna ligger i någon tydlig vinkel mot varandra. Avståndet mellan raderna är som mest ca 10 m. Oavsett hur man tolkar raderna, är det tydligt att matjorden dem emellan har ett avvikande material jämfört med omkringliggande matjord. I schakt 7 fanns mellan stenraderna mer skärvig sten och i schakt 8 en fetare jord, men också fynd av glaserad rödgods, bränt ben och något järnfragment. Den avvikande matjorden mellan stenraderna, framför allt i schakt 8, kan eventuellt tolkas som ett kulturlager. Fynden tillvaratogs ej.



Figur 8. Schaktplan, visande de undersökta sökschakten samt inmätta anläggningar i dessa. Notera den centrala ytan. Bakgrundskarta: Digitala fastighetskartan. Skala 1:1000.



*Figur 9. Den norra delen av schakt 2 från norr. I den närmast utvidgade delen av schaktet syns ett flertal stolphäl, varav några stenskodda. Längre bak i bild skymtar en av härdarna, anläggning 12. Foto: Mattias Jobansson.*



*Figur 10. Den ena härden, anläggning 11, i schakt 2, fotograferat från söder. Foto: Tom Carlsson.*



*Figur 11. Stenraden, anläggning 4, i södra delen av schakt 7, fotograferat från öster. Strax norr om stenraden påträffades skärvig sten i matjorden. Foto: Mattias Johansson.*



Figur 12. Hästska av typen flikska, som huvudsakligen kan dateras till tidigmedeltid. Foto: Hampus Norrgren.

## Tolkning och utvärdering

Arkiv- och kartstudierna visar att det finns en diskontinuitet vad gäller bebyggelsen på Skäggetorp. Fornminnesregistrets bytomt/gårdstomt för Skäggetorps gamla tomt, Linköping RAÄ 278, visar egentligen 1800-talsläget för ett torp som då ligger på fastigheten och det äldre läget för den troligen redan under senmedeltiden övergivna gården Skäggetorp behöver inte alls ha med den yngre, karterade bebyggelsens läge att göra.

Därmed öppnas upp för att bebyggelseindikationerna i utredningsområdets nordvästra del, schakt 1–2, med stolphål, härdar och diken, mycket väl kan ha att göra med ett tidigare gårdsläge. Den enda dateringen, given av flikskon i södra delen av schakt 2, antyder tidig medeltid, även om den är osäker. Även stenraderna i sydöstra delen av utredningsytan, i schakt 7–8, kan mycket väl utgöra lämningar efter äldre bebyggelse. I så fall rimligen i form av syllstenar, men fyndmaterialet här antyder yngre dateringar. Även andra tolkningar är möjliga. Man skulle kunna tänka sig att stenraderna utgör lämningar efter en hägnad eller en färdväg. Även fyndet av en hästska är något som är typiskt för just färdvägar och fyndet ligger även längre söderut, närmare den från 1700- och 1800-tal kända vägen. Parallellt med vägsträckningen, och kanske avgränsande denna, finns på kartorna från 1700- och 1800-talen en ägo gräns som sammanfaller väl med läget för stenraderna (jfr figur 4–6).

Med anledning av utredningsresultatet föreslås att hela utredningsområdet blir föremål för vidare undersökningar, i första hand en förundersökning. De påträffade anläggningarna antyder en uppdelning på en nordvästlig och en sydöstlig yta, men med tanke på det ganska nyligen gjorda schaktningsarbetet snett över de centrala delarna av ytan samt svårigheten att schakta inom de båda skogsdungarna, kan det inte uteslutas att lämningar finns även i den mellersta delen av området. Det kan även misstänkas att forn lämningen fortsätter utanför utredningsområdet.

# Referenser

## Arkivmaterial

- Mantalslängder 1642–1820. Östergötlands län 1642–1820. Riksarkivet. (Digitalt genom webbtjänsten SVAR <sok.riksarkivet.se/svar-digitala-forskarsalen>).
- Linköpings S:t Lars kyrkoarkiv. Landsarkivet i Vadstena. (Digitalt genom webbtjänsten ArkivDigital <www.arkivdigital.se>).
- Östergötlands handlingar. Riksarkivet. (Tillhandahållet digitalt genom webbtjänsten SVAR <sok.riksarkivet.se/svar-digitala-forskarsalen>).
- Jordeböcker. Jordeböcker Östergötlands län. Riksarkivet. (Digitalt genom webbtjänsten SVAR <sok.riksarkivet.se/svar-digitala-forskarsalen>).
- OAU = Ortnamnsarkivet i Uppsala. Institutionen för språk och folkminnen. (SOFI). (Digitalt på deras webbplats <www2.sofi.se/SOFIU/topo1951/\_cdweb/>).
- SDHK = Svenskt Diplomatariums huvudkartotek över medeltidsbrev. Riksarkivet. (Digitalt på deras webbplats <www.riksarkivet.se/sdhk>).

## Kartmaterial

- Ekonomisk karta över Sverige. Kartblad J133-8F5h, Linköping. Rikets allmänna kartverks arkiv.
- LMS D64-1:5. *Accurat Delineation och beskrifningh på Linköpings Ladugårds fredsmijhlen räkenadh ifrå Tullportarna 18000 Suenske alnar effter dhen Nya, både in Longitudine och Latitudine ticka hållandes i heela Circumferentien.* Johan de Rogier 1657. Lantmäteristyrelsens arkiv.
- LMS D64-1:8. *General Geometrisk Afriktningh Öfver Linköpings Stadz frijbeetz Mijhl hwilken tillförne af Crononas landtmäthare, wäl:de Johan De Roger afmätt är.* Samuel Melander 1684. Lantmäteristyrelsens arkiv.
- LMS D64-1:26. *Charta Öfver Storbagen Kallad Uti Östergötland, Hanekinds Härad och S.te Lars Socken.* Johan Gustaf Leffler 1786. Lantmäteristyrelsens arkiv.
- LMS D90-1:4. *Karta öfver Sanct Lars Socken uti Åkerbo, Bankekind och Hanekinds Härader af Östergötlands Län.* J.F. Schött 1856. Lantmäteristyrelsens arkiv.
- Häradsekonomiska kartan. Kartblad J112-45-3, Linköping. Rikets allmänna kartverks arkiv.

## Litteratur

- Borna Ahlkvist, H. & Tollin, C. 1994. *Kring Stång. En kulturgeografisk utvärdering byggd på äldre lantmäteriakter och historiska kartöverlägg.* Riksantikvarieämbetet, Arkeologiska undersökningar. Skrifter. 7. Linköping.
- Carlsson, T., Lindeblad K. & Nielsen, A.-L. 2001. *Bopltas och by. Bebyggelseutveckling i Stora Ullevi 200-1600 e Kr. Linköpings stad och kommun, Östergötland.* Riksantikvarieämbetet UV Öst, rapport 2001:5. Linköping.
- Engwall, G. 1937. Hästskor. *Kulturens årsbok 1936.* Lund.
- Gansum, T. 2002. Hestesko og hestekosöm som kildemateriale. *META 2/2002.* Lund.
- Kaliff, A. 1999. Arkeologi i Östergötland. Scener ur ett landskaps förhistoria. Institutionen för arkeologi och antik historia, Uppsala universitet. Occasional papers in archaeology, 20. Uppsala.
- Nielsen, A.-L. 1999. *Smide på en östgötsk gård från romersk järnålder. Fornlämning 162, kvarteret Glaskulan. Linköpings stad och kommun. Östergötland. Arkeologisk undersökning.* Riksantikvarieämbetet UV Öst, rapport 1999:2. Linköping.
- Rolöf, M., med bidrag av Lindeblad, K. 2007. *Arkeologisk slutundersökning. Lilla Ullevi. Gård från vikingatid och tidig medeltid i Tornby. RAA 325, kvarteret Glaskulan 5, Tornby,*

*Linköpings stad och kommun, Östergötland.* Riksantikvarieämbetet UV Öst, rapport 2007:95. Linköping.

SOL 2003 = Svenskt Ortnamnslexikon. Utarbetet inom språk- och folkminnesinstitutet och Institutitionen för nordiska språk vid Uppsala universitet. Red. Mats Wahlberg. Uppsala 2003.

## Tekniska och administrativa uppgifter

<i>KM projekt nr:</i>	KM15039
<i>Länsstyrelsen dnr, beslutsdatum:</i>	dnr 431-2045-15, 2015-04-28
<i>Undersökningsperiod:</i>	2015-06-08
<i>Exploateringsyta:</i>	147 löpmeter (ca 320 m <sup>2</sup> )
<i>Personal:</i>	Mattias Johansson (projektledare), Tom Carlsson
<i>Belägenhet:</i>	Skäggetorp 1:1, Linköpings stad och kommun, Östergötlands län, Östergötland
<i>Fastighetskartan kartblad:</i>	64F7DN Sättuna
<i>Koordinatsystem:</i>	SWEREF99 TM
<i>Koordinater:</i>	N 6475915–6476020; E 533460–533585
<i>Höjdsystem:</i>	RH2000
<i>Inmätningmetod:</i>	GPS (Trimble Juno 3B)
<i>Dokumentationshandlingar:</i>	Ingen dokumentation utöver rapporten arkiveras.
<i>Fynd:</i>	Inga fynd tillvaratogs.

# BILAGOR

## Bilaga 1. Schakttabell

Schakt	Lagerföljd	Orientering	Längd, m	Djup, m	Bredd, m	Anmärkning	Anläggningar nr	Fynd
1	Mörkbrun sandig matjord ner till 0,2–0,4 m dj., därunder mellanbrun lera.	Ö–V	7	0,3–0,5	1,6		15	–
2	Mörkbrun sandig matjord ner till 0,2–0,4 m dj., därunder mellanbrun lera.	NV–SO	30	0,2–0,5	1,6	Utvidgat till ca 2,5 m br. ca 0–11 m fr. N änden åt V och ca 11–21 m fr. N änden åt Ö, ca 11 m från N änden till ca 3,5 m br.	7–14	Hästsko av typen fliksko (i matjordslagret ca 3 m från S änden), tillvaratogs ej.
3	Mörkbrun sandig matjord ner till 0,2–0,4 m dj., därunder mellanbrun lera.	NO–SV	12	0,2–0,5	1,6		–	–
4	Mörkbrun sandig matjord ner till 0,3–0,4 m dj., därunder mellanbrun lera.	NO–SV	22	0,3–0,5	1,6	Utvidgat ca 13–15 m från N änden. Stört genom 1) påfört ljust sandlager ca 0–4 m fr. N änden, 2) nedgrävd dräneringsrör i tegel ca 13–15 m från N änden. Inslutning till båda störningarna framkom en del järnskrot.	–	–
5	Mörkbrun sandig matjord ner till 0,3–0,4 m dj., därunder mellanbrun lera.	NO–SV	19	0,3–0,6	1,6	Utvidgat till ca 2,8–3,1 m br. ca 3–8 m från S änden.	5–6	
6	Mörkbrun sandig matjord ner till 0,3–0,4 m dj., därunder mellanbrun ngt sandig lera.	NNO–SSV	24	0,3–0,5	1,6		–	–
7	Mörkbrun sandig matjord ner till 0,3–0,4 m dj., därunder mellanbrun lera.	NNO–SSV	18	0,3–0,4	1,6	Skärvig sten, 0,05 m st, ca 5–9 m från N änden. Utvidgat till ca 2,5–3,0 m br. ca 11–14 m från N änden.	3–4	–
8	Mörkbrun sandig matjord ner till 0,3–0,4 m dj., därunder mellanbrun ngt sandig lera.	N–S	15	0,3–0,4	1,6	Fetare matjord ca 5–11 m från S änden. Stört av nedgrävning med ljus sand i fyllningen längs Ö kanten ca 0–4 m från S änden.	1–2	Glaserad rödgods, brända ben och ngt järnfragm. påträffades i den fetare matjorden ca 5–11 m från S änden, tillvaratogs ej.



## Bilaga 2. Anläggningstabell

Anl. nr	Typ	Storlek i plan	Beskrivning	Schakt nr	Läge i schakt
1	Stenrad	0,4 m br.	Består av minst sex stenar, 0,20–0,35 m st. stenar liggande på rad i Ö–V riktning. Eventuellt samma anl. som nr 4. N om anl. nr 1 (mellan anl. nr 1 och anl. nr 2) var matjorden fetare och här påträffades glaserat rödgods, bränt ben och ngt järnfragm.	8	ca 5 m fr. S änden
2	Stenrad(?)	0,4 m br.	Består av minst tre stenar, 0,3–0,4 m st. stenar liggande i Ö–V riktning, men glesare lagda än nr 2 (se även anl. nr 1). Eventuellt samma anl. som nr 3.	8	ca 11 m fr. S änden.
3	Stenrad(?)	0,4 m br.	Består av minst tre stenar, 0,35–0,40 m st., glest liggande på rad i Ö–V riktning. Eventuellt samma anl. som nr 2.	7	ca 9 m. fr. N änden
4	Stenrad	0,4 m br.	Består av minst åtta stenar, 0,35–0,40 m st., liggande på rad i Ö–V riktning. Eventuellt samma anl. som nr 1. N om anl. 4 (mellan anl. nr 3 och anl. 4) fanns i marken ett inslag av skärvig sten, 0,05 m st.	7	ca 5 m fr. S änden
5	Röjningsröse	2,0 m i diam. (?)	Rund el. ngt oregelbunden, bestående av 0,3–0,5 m st. stenar, endast delvis synlig i schaktet. Saknar finare material mellan stenarna.	5	4,5–6,5 m fr. S änden
6	Mörkfärgning	2,0 m i diam. (?)	Rund, med diffusa ytterkanter, endast västra delarna synliga i schaktet. Består av mörkbrun lera, ngt ljusare partier centralt.	5	3,0–5,5 m fr. S änden
7	Stolphål	0,3 x 0,4 m (NV–SO)	Fyllning av 0,05–0,30 m st. stenar, mkt småsten.	2	1,8 m fr. N änden
8	Mörkfärgning, stolphål(?)	0,7 m i diam.	Bestående av mörkbrun lera och 0,15–0,30 m st. stenar.	2	3,2 m fr. N änden
9	Stolphål	0,3 x 0,4 m (NO–SV)	Stenskott, två stenar 0,25 m st. i skoningen synliga i ytan.	2	3,7 m fr. N änden
10	Stolphål	0,5 m i diam.	Bestående av mörkbrun lera och 0,15–0,25 m st. stenar. Belägen i kanten av äldre dike, anl. nr 13.	2	5,9 m fr. N änden
11	Härd	1,2 x 0,5 m (N–S)	Bestående av svart sotig lera och kol, enstaka skärvstenar. Minst 0,1 m djup.	2	ca 11–13 m. fr. N änden
12	Härd	0,6 x 0,4 m (N–S)	Bestående av svart sotig lera, inga skärvstenar.	2	14, 8–15,3 m fr. N änden
13	Dike	0,8 m br.	Fyllning av mörkbrun lera. Grävt i VNV–OSO riktning. Snittades efter framtagning. Runt skålad botten, 0,3 m dj. Ser handgrävt ut.	2	4,0–7,5 m fr. N änden
14	Dike	0,75 m br.	Fyllning av mörkbrun lera. Grävt i VNV–OSO riktning. Snittades efter framtagning. Runt skålad botten, 0,25 m dj. Ser handgrävt ut.	2	22,5–25,5 m fr. N änden
15	Dike	Oklar bredd, dock min. 0,25 m.	Fyllning av mörkbrun lera. Grävt i VNV–OSO riktning. Snittades efter framtagning, där man kom åt, minst 0,7 m dj.	1	i yttersta SV hörnet av schaktet