

Väg 34: Ervasteby–Borensberg

Arkeologisk utredning, etapp 1 och 2

Motala stad och Kristbergs socknar
Motala kommun
Östergötland

Mattias Johansson



Väg 34: Ervasteby–Borensberg

Arkeologisk utredning, etapp 1 och 2

Motala stad och Kristbergs socknar
Motala kommun
Östergötland

Mattias Johansson

Utgivning och distribution:
Stiftelsen Kulturmiljövård
Stora gatan 41, 722 12 Västerås
Tel: 021-80 62 80
Fax: 021-14 57 20
E-post: info@kmmmd.se

© Stiftelsen Kulturmiljövård 2015

Omslagsfoto: Sökschaktning mellan ensilagebalar på läge D vid Kulla Brunnsgränd, Kristbergs socken. Foto: Mattias Johansson.

Kartor ur allmänt kartmaterial © Lantmäteriet. Ärende nr MS2012/02954.

ISBN: 978-91-7453-478-8
Tryck: Just Nu, Västerås 2015.

Innehåll

Sammanfattning.....	5
Inledning.....	6
Utredningsområde	6
Syfte.....	6
Metod och genomförande	7
Topografi och fornlämningsmiljö	9
Resultat	11
RAÄ Motala 286, Karshults soldattorp	20
Läge A, Bergslund.....	21
KM 2	23
Läge B, Sandstugan.....	27
KM 3	27
RAÄ Kristberg 194.....	28
KM 4 och läge C	28
RAÄ Kristberg 174 och läge D, Kulla soldattorp.....	31
KM 6 och läge E, Mossagärdet.....	35
KM 7	38
KM 8 och läge F, Högby	38
KM 9 och läge G, Bringsgärdet–Klockareutjorden.....	40
Läge H.....	43
Läge I	43
KM 10 och läge J.....	43
Läge K.....	45
Läge L, Tingstan.....	45
Referenser.....	49
Otryckta källor.....	49
Kart- och arkivmaterial	49
Litteratur.....	50
Tekniska och administrativa uppgifter	51
BILAGOR	53
Bilaga 1. Kartor över alla utredningslägen	53
Bilaga 2. Schakttabell	60
Bilaga 3. Anläggningstabell	67



Figur 1. Undersökningsområdet, markerat med blått, på utdrag ur översiktskartan. Skala 1:100 000.

Sammanfattning

Med anledning av Trafikverkets planerade ombyggnation av en del av riksväg 34, sträckan Ervasteby–Borensberg, Motala kommun, har Stiftelsen Kulturmiljövård (KM) utfört arkeologisk utredning, etapp 1 och 2. Utredningen har omfattat ett ca 58 hektar stort område längs en drygt 10 km lång sträcka. Stora delar av utredningsområdet var sedan tidigare utredda som etapp 1, men en komplettering önskades av även de tidigare utredda områdena med ett huvudsakligt fokus på stenålderslägen. Även de lagförändringar som är gällande sedan 2014-01-01, där bl.a. årtalet 1850 fått betydelse för om lämningar ska betraktas som fornlämningar eller inte, föranledde en komplettering av tidigare utredning. Den nu genomförda utredningen har syftat till att klargöra om fornlämningar kommer beröras av Trafikverkets arbetsföretag. Utredningen har inom ramen för etapp 1 omfattat arkiv- och kartstudier med därefter följande fältinventering, samt inom ramen för etapp 2 sökschaktning på presumtiva lägen, för framför allt boplatser, som tagits fram under etapp 1.

Genom den arkeologiska utredningen har åtta nya *fornlämningar* av varierande karaktär tillkommit inom utredningsområdet. Det rör sig om fyra lokaler med boplatser, två lokaler med torpställen, ett område med fossil åkermark och en lokal med två parallellt löpande färdvägar.

Området med fossil åkermark och lokalen med färdvägarna påträffades och dokumenterades vid fältinventeringen. Därtill dokumenterades två lämningar, en husgrund från historisk tid och ett sedan tidigare känt röjningsröse, vilka dock båda bedömdes som *övriga kulturhistoriska lämningar*.

Under utredningens etapp 1 identifierades tolv presumtiva lägen som senare också blev föremål för sökschaktning. På fem av dessa lägen kunde under utredningens etapp 2 fornlämningar konstateras. Till dessa hör samtliga ovan nämnda, identifierade boplatser liksom ett av torpställena.

Samtliga lämningar inom det nu aktuella utredningsområdet, såväl nu påträffade som sedan tidigare kända, redovisas i föreliggande rapport.

Nr	Lämningstyp	Antikvarisk bedömning
RAÅ Motala 286	lägenhetsbebyggelse	fornlämning
KM 2	färdvägssystem	fornlämning
KM 3	fossil åker	fornlämning
RAÅ Kristberg 194	färdväg	övrig kulturhistorisk lämning
KM 4	boplats (alt. lägenhetsbebyggelse)	fornlämning
RAÅ Kristberg 174	lägenhetsbebyggelse + färdväg	fornlämning
KM 6	boplats	fornlämning
KM 7	röjningsröse	övrig kulturhistorisk lämning
KM 8	husgrund, historisk tid	övrig kulturhistorisk lämning
KM 9	boplats	fornlämning
KM 10	boplats	fornlämning

Figur 2. Resultatet av utredningen i form av de objekt som identifierades inom det aktuella utredningsområdet. Tabellen är en förenkling av tabellen i figur 3.

Inledning

Stiftelsen Kulturmiljövård (KM) har efter beslut från Länsstyrelsen i Östergötlands län den 2015-06-11 (dnr 431-4254-15) genomfört en arkeologisk utredning, etapp 1 och 2, inför Trafikverkets planerade ombyggnation av en del av riksväg 34, sträckan Ervasteby–Borensberg, Motala kommun. Utredningsområdet är ca 58 hektar stort, och löper längs en drygt 10 km lång sträcka, som går i en båge norr om nuvarande vägsträckning mellan Ervasteby i väster och Borensberg i öster (figur 1).

Fältarbetet har utförts under augusti–september 2015, fältinventeringen är gjord av Mattias Johansson och Tom Carlsson, sökschaktningen av Mattias Johansson, Caroline Strandberg och Josefina Kennebjörk. Vid sökschaktningen deltog även som grävmaskinist Magnus Peterson vid Ljungsgårdens Gräv & Transport. Förberedande arkiv- och kartstudier har utförts av Mattias Johansson, med kompletterande kartstudier för identifiering av presumtiva boplatslägen från stenålder av Tom Carlsson.

Utredningsområdet

Det nu aktuella utredningsområdet omfattar 58 ha mark längs en ca 10,3 km lång vägkorridor som löper längs den norra sidan av sjön Boren mellan Ervasteby och Borensberg. Det kuperade området på nivåer 80–125 m ö.h. följer en förkastningslinje som utgör gränzonen mellan Östergötlands slättlandskap i söder och den skogsbygd, Tylöskogen, som historiskt har skilt Östergötland från Närke. Utredningsområdet går genom såväl skogsmark som ett mer öppet landskap. Vätterns vatten leds via Motala ström och däribland sjön Boren på sina 73 m ö.h. ut mot Östersjön. Strömmen har sedan långt tillbaka i tiden varit en viktig ekonomisk faktor – som kommunikationsled, näringsfång och vattenkraft.

Stora delar av utredningsområdet har 2007 och 2010 genomgått arkeologisk utredning, etapp 1, utförd av Östergötlands länsmuseum (ÖLM). Utredningen från 2007 har resulterat i en rapport (Svarvar 2007). För den kompletterande utredningen från 2010 saknas rapport och resultatet har presenterats i en PM (Svarvar 2010). Vilket område som var föremål för den kompletterande utredningen 2010 framgår inte av denna PM, men kartmaterial har tillhandahållits av länsstyrelsen (2015-06-30).

Av det nu aktuella utredningsområdets totala yta på ca 58 hektar, hade ca 45 hektar tidigare utretts 2007 och ytterligare ca 9 hektar 2010. För återstående ca 4 hektar hade ingen tidigare utredning skett. ÖLM:s tidigare arkeologiska utredningar, etapp 1, omfattar även arealer utanför nu aktuellt utredningsområde.

Syfte

Det övergripande syftet med utredningen utifrån Länsstyrelsens förfrågningsunderlag har varit att fastställa om lämningar, såväl fornlämningar som övriga kulturhistoriska lämningar, berörs av den Trafikverkets planerade arbetsföretag och så långt som möjligt beskriva dessa. Ett önskemål, dock inget krav, har varit att om möjligt avgränsa framkomna fornlämningar geografiskt. Resultatet ska utgöra ett fullgott underlag för Länsstyrelsens och Trafikverkets fortsatta besluts- och planeringsprocess, samt omfatta åtgärdsförslag för varje upptagen lämning.

Eftersom en arkeologisk utredning, etapp 1, redan hade genomförts för stora delar av området har denna etapp i föreliggande utredning varit av kompletterande karaktär. Den

huvudsakliga inriktningen har varit på stenålderslämningar, men också på yngre lämningar, med anledning av en ändring från januari 2014 i Kulturminneslagen (sedan dess Kulturmiljölagen). I och med denna ändring bedöms alla lämningar som är äldre än från år 1850 som fornlämningar, under förutsättning att de även i övrigt uppfyller fornlämningsrekvisiten.

Metod och genomförande

Utredningen har varit uppdelad i två etapper. En första med *fältinventering* föregången av *kart- och arkivstudier*, och en andra med *sökschaktning* av ett antal presumtiva lägen som framtagits under den första etappen. Utredningens material har bearbetats i GIS-miljö med hjälp av ArcGIS 10. Samtliga lämningar inom det nu aktuella utredningsområdet, såväl nu påträffade som sedan tidigare kända, redovisas i föreliggande rapport.

Kart- och arkivstudier

Utredningen inleddes med kart- och arkivstudier för att ge ett kunskapsunderlag inför den fortsatta utredningen. Detta skedde dels på detaljnivå med bas i det historiska kartmaterialet och laserskannad höjddata (Lidar-/LAS-data), dels på en mer övergripande nivå, i och med inriktningen på det mer dolda stenålderslandskapet, utifrån höjddata (även här delvis utifrån Lidar-/LAS-data), lösfnysuppgifter och jordartskartor. Följande underlagsmaterial har använts i studierna:

- Historiskt kartmaterial, inhämtat från karttjänsten *Historiska kartor* på Lantmäteriets webbplats. Här ingår material från Rikets allmänna kartverk (RAK), Lantmäterimyndighetens arkiv (LMA) och Lantmäteristyrelsens arkiv (LMS).
- Höjddata i form av Lidar/LAS-data, tillhandahållet av Metria genom tjänsten SeSverige samt genom Trafikverket.
- Jordartskarta skala 1:25 000–1:100 000 i shape-format, tillhandahållet av Sveriges geologiska undersökning (SGU) genom webbtjänsten GeoLagret.
- Det digitala fornminnesregistret, *FMIS*, online på RAÄ:s webbplats.
- *SHMM:s lösfnysregister*, genom webbtjänsten Sök i samlingarna, online på museernas webbplats.
- *Ortnamnsregistret i Uppsala* (OAU), tillhandahållet online på webbplatsen för Institutet för språk och folkminnen (SOFI).
- *Motala och Kristbergs kyrkoarkiv* samt *generalmönsterrullor för Andra Livgrenadjärregementet*. Allt tillhandahållet genom online-tjänsten ArkivDigital Online.

Även kartmaterial och resultat från utredningarna 2007 och 2010 har inledningsvis beaktats.

Vid de kartstudier som syftade till att finna stenålderslämningar betraktades landskapet i stort med utgångspunkt i de topografisk-geologiska förutsättningarna, samt i tidigare gjorda fynd. Vid kart- och arkivstudier i anslutning till utredningens andra fokus, det s.k. 1850-årsbegreppet, beaktades framför allt kart- och arkivmaterial under årtiondena runt detta årtal och framåt i tiden. Detta innebar även att det geometriska kartmaterialet från 1600- och 1700-talen kunde lämnas helt åt sidan om skifteskartor från första halvan av 1800-talet fanns tillgängliga. Kartmaterial användes härvid i första hand för att värdera en boplatskontinuitet och i andra hand genomgicks arkivmaterial för att värdera

en familje- och hushållskontinuitet utifrån platsens namn. I de fall där ett längre tidsavstånd fanns mellan de gjorda karteringarna, föranleddes en noggrannare genomgång av övrigt historiskt arkivmaterial.

Fältinventering

Med anledning av snäva tidsramar genomfördes fältinventeringen i augusti under mindre goda besiktningsförhållanden. Sensommarens grönska och vegetation inverkade hämmande, med ett ofta begränsat siktdjup. Stora delar av området utgjordes av åkrar med näst intill skördeklar stråsåd, som i sitt böljande även begränsade uppfattningen om topografin. Andra, tillika omfångsrika delar av området bestod av igenväxande slyig terräng, exempelvis på tidigare hyggen.

De av ÖLM sedan tidigare identifierade lämningarna och lägena besiktigades, hela vägområdet genomgicks i sin hela längd och nytillkomna ytor inventerades på sedvanligt vis med högre ambitionsnivå. För en så effektiv fältinventering som möjligt användes huvudsakligen *track log*-funktionalitet för GPS.

Under fältinventeringen dokumenterades och beskrevs alla lämningar utifrån FMIS-standard och genom fotografering.

Sökschaktning

De presumtiva lägena utgjordes av ytor där lämningar kunde misstänkas, trots att de inte var synliga ovan jord. De krävde därmed en sökschaktning med hjälp av grävmaskin under utredningens andra etapp för att kunna bedömas. Redan vid fältinventeringen besöktes ett antal presumtiva lägen från arkiv- och kartstudien, ett fåtal kunde då avföras från vidare undersökning och kvar blev tolv lägen som alla utreddes vidare.

En handfull sådana ytor, som kunde ha betydelse för den nu aktuella arkeologiska utredningen, hade identifierats redan 2007 av ÖLM, men av dessa låg alla utom en enda strax utanför utredningsområdet eller bara obetydligt innanför. Ett läge, kallat ÖLM X, har dock fått kvarstå. Detta läge räknas in bland de tolv ovanstående lägena och återfinns i aktuell rapport med viss rumslig korrigering som läge G.

Vid sökschaktningen grävdes skiktvis ner till orörd nivå, i regel med ett varierande djup på mellan 0,1 m och 0,4 m beroende på marktyp. Schaktningen gjordes på ett restriktivt sätt som innebar att en så stor del av lämningen som möjligt kunde behålla skyddande ovanliggande lager och vegetation. Schakt och framkomna arkeologiska anläggningar mättes in med hjälp av GPS och dokumenterades genom beskrivningar och fotografering. När det gäller anläggningarna gjordes detta så långt möjligt var, utan att ingrepp behövde göras i dem. Intill några anläggningar, där stenåldersboplatser kunde misstänkas, upptogs några mindre provrutor som i bästa fall kunde sällas med handsåll. Avsikten var att se om mindre stenföremål kunde finnas i marken. Inga fynd framkom dock på detta sätt.

Topografi och fornlämningsmiljö

Motala ström är det vattensystem i Östergötland som löper från Vättern i Motala, som vår näst största insjös enda utlopp, via sjöarna Boren, Norrbysjön, Roxen och Glan, och mynnar i Bråviken i Norrköping efter en total fallhöjd på nästan 90 meter. Vattendraget är en viktig komponent i förståelsen av områdets historia. Strömmen har allt sedan bildandet varit en viktig kommunikationsled och genom rika fiskevatten närt människorna runtomkring. Detta framgår inte minst av det extraordinära stenåldersmaterialet från Strandvägen, Verkstadsvägen och Kanaljorden i Motala. Ett exempel på Motala ströms betydelse för kommunikationerna under stenåldern visas också av att den förefaller ge en direkt rumslig koppling för fynd av västsvenska lihultsyxor, som här förekommer från Motala i väster till Bråviken i öster (Carlsson, muntligen).

Sjön Boren är belägen 73 m ö.h. Vid Ancylussjöns maximum ca 8300 f.Kr. utgjorde Boren en del av en vik i nämnda sjö, som här nådde nivåer på 82 m ö.h. (Pliik et al. *manus*). Därefter sjönk vattennivån och Boren var troligen en kortare tid en inre del i ett sjösystem med kontakter med Ancylussjön, men isolerad från Fornvättern, innan vattenflödet så småningom kraftigt kom att ökas när Motala ström bröt igenom Fornvätterns strandvallar och bildades (Pliik et al. *manus*; Shala *manus*). Fynd av trindyxor i området indikerar att människor redan för 10 000 år sedan bosatt sig på sydsluttningarna på norra sidan av Boren, i det område där riksväg 34 nu kommer att dras om. Som redan nämnts känner vi också till omfattande mesolitiska bosättningar i Motala (Carlsson 2007) liksom mer temporära boplatser vid Kungs Norrby (Carlsson & Hagberg 2014) och Hällalund (Holm 2014; Säll & Johansson 2015), båda utanför Borensberg.

Området norr om Boren är mycket intressant i frågan om jordbrukets införande i Östergötland. Det finns två kända tidigneolitiska boplatser nära Kungs Norrby, liksom en i Motala. Lösfynden norr om Boren tyder på mänsklig närvaro under hela neolitiseringsprocessen, omkring 3900–1800 f.Kr. En pollenanalys som genomfördes inom den forna Norrbysjöns utbredningsområde visar detta med all tydlighet. De subatlantiska skogarna visar tydliga spår av öppningar under denna tidsperiod, vilket är första gången detta har påvisats i Östergötland (Larsson & Broström 2014). Området norr om Boren är också intressant under mellanneolitikum med rika lämningar från stridsyxekulturen. Den bebyggelseomläggning med övergivande av gamla boplatser som märks i Östergötland omkring 3200–3100 f.Kr. (Carlsson 2014: 162) märks inte här. Istället verkar området ha haft kontinuerlig mänsklig närvaro under hela stenåldern. Som i så många andra områden i södra Skandinavien framträder sennolitikum, genom lösfynden, särskilt tydligt. Det finns exempelvis flera hällkistor och ett rikligt antal skafthålsyxor i området.

Flyttar vi oss längre fram i tiden kan det noteras att lämningar efter förhistoriska gravar i området norr om Boren, med något möjligt undantag, inte alls existerar. Även bebyggelsenamnen i området ger i huvudsak intryck av en medeltida expansion, med typiska namnled som *-torp*, *-hult* och *-sätra* samt ett osammansatt *Rödja*. Kristbergs kyrka och delar av socknen hade tidigt under medeltiden en nära koppling till Linköpings biskopar, som hade övertagit en viss del av de gårdar som etablerats på häradsallmanningen, där uppenbarligen en stor del av denna medeltida expansion skedde. Kristbergs kyrkas torn är med sin breda, rektangulära grundplan av ovanlig utformning. Det har dubbla tunnvälvda kammare och hade fram till slutet av 1600-talet två tornhuvar. Tornet har därför jämförts med dubbeltornet i Rydaholms kyrka i Småland, en annan kyrka där man antagit ett biskopligt inflytande (Nisbeth 2003; Lindhe 1978).

Slutligen ska den gamla vägen i sig framhållas. Landsvägen Husbyfjöl–Motala finns redan utritad i det äldsta kartmaterialet från 1600-talet och en ¹⁴C-analys av det äldsta lagret i ett vägavsnitt vid Hällalund, strax utanför Borensberg, gav nyligen en datering till 1000- eller 1100-tal. Det finns ingen anledning att anta annat än att vägsträckningen på det stora hela är oförändrad. Den nya dateringen är av särskilt intresse i skenet av namnet på landsvägens ena hållpunkt, Husbyfjöl, som låg inne i dagens Borensberg. I detta ortnamn ingår en benämning på en kunglig institution, de s.k. *husabyarna*, som troligen uppstått vid samma tidpunkt, liksom en direkt hänсыftning på vägen i sig, i form av den bro över strömmen som här har kallats för *fjöl*. Tanken på en relation mellan uppkomsten av landsvägarna och den ambulerande kungamakten har tidigare beaktats, men är väl värd ytterligare utveckling (Säll & Johansson 2015).

Resultat

Inom ramarna för den nu arkeologiska utredningen redovisas tio lämningar av varierande karaktär, varav sju är helt nytillkomna och tre var kända sedan tidigare. I ett fall av de tre senare förändras dock såväl ytan som lämningens karaktär. Av de tio lämningarna betraktas åtta som *fornlämningar* och två som *övriga kulturbistoriska lämningar* (se figur 3). Av de nya lämningarna kunde tre identifieras under utredningens etapp 1, och återstående fyra genom sökschaktning under den arkeologiska utredningens etapp 2.

Totalt identifierades tolv presumtiva lägen som sedan sökschaktades (se figur 4), varvid 41 anläggningar påträffades i 94 sökschakt. På fem av lägena kunde boplatser eller lägenhetsbebyggelse konstateras.

Den nu genomförda arkeologiska utredningen skulle ha en särskild inriktning på stenålder. Av de tolv sökschaktade lägena var sju identifierade som möjliga lägen för stenåldersboplatser. Tre av dessa gav resultat i form av boplatssindikerande lämningar. Utöver boplatser och lägenhetsbebyggelse tillkom ett *färdvägssystem* i form av två parallellt löpande vägbankar, en *fossil åker* i form av ett röjningsröseområde och en *busgrund, historisk tid*.

I det följande presenteras vägkorridoren och det nu aktuella utredningsområdet på sju kartor från väster till öster, något överlappande, i skala 1:10 000. Kartorna visar lägena för de arkeologiska objekten, men också de sökschaktade utredningslägena. Därefter presenteras objekten och utredningslägena mer ingående tillsammans med mer storskaligt kartmaterial för att arbetsprocessen ska kunna följas. Redovisningen sker här i den ordning de uppträder i utredningsområdet, dvs. på samma sätt från väster till öster. Lämningarna är markerade utifrån KM:s antikvariska bedömning:

- Rött. Fornlämning. För att en lämning ska bedömas som fornlämning ska den ha tillkommit före år 1850, vara övergiven och vara ett resultat av forna tiders bruk. Fornlämningar skyddas av Kulturmiljölagen (KML) och får inte skadas eller tas bort utan Länsstyrelsens tillstånd.
- Blått. Övrig kulturhistorisk lämning. Lämningar som inte utgör fornlämningar eftersom de är yngre än från 1850 eller på andra sätt inte uppfyller fornlämningsrekvisiten. De åtnjuter därmed inte samma lagskydd som fornlämningar, men kan ha ändå ha ett kulturhistoriskt värde.
- Svart skraffering. Utredningsläge. Utgör område som före utredningen saknade synliga lämningar, men där fornlämningar kunde antas finnas dolda under mark. Dessa objekt har antingen kunnat avföras under utredningsprocessen eller i delar kunnat beläggas som fornlämning, beroende på resultatet av sökschaktningen.

Fornlämningar som här påvisats genom sökschaktning har i första hand givits en utsträckning *inom* utredningsområdet. Det är alltså möjligt att de fortsätter även utanför området.

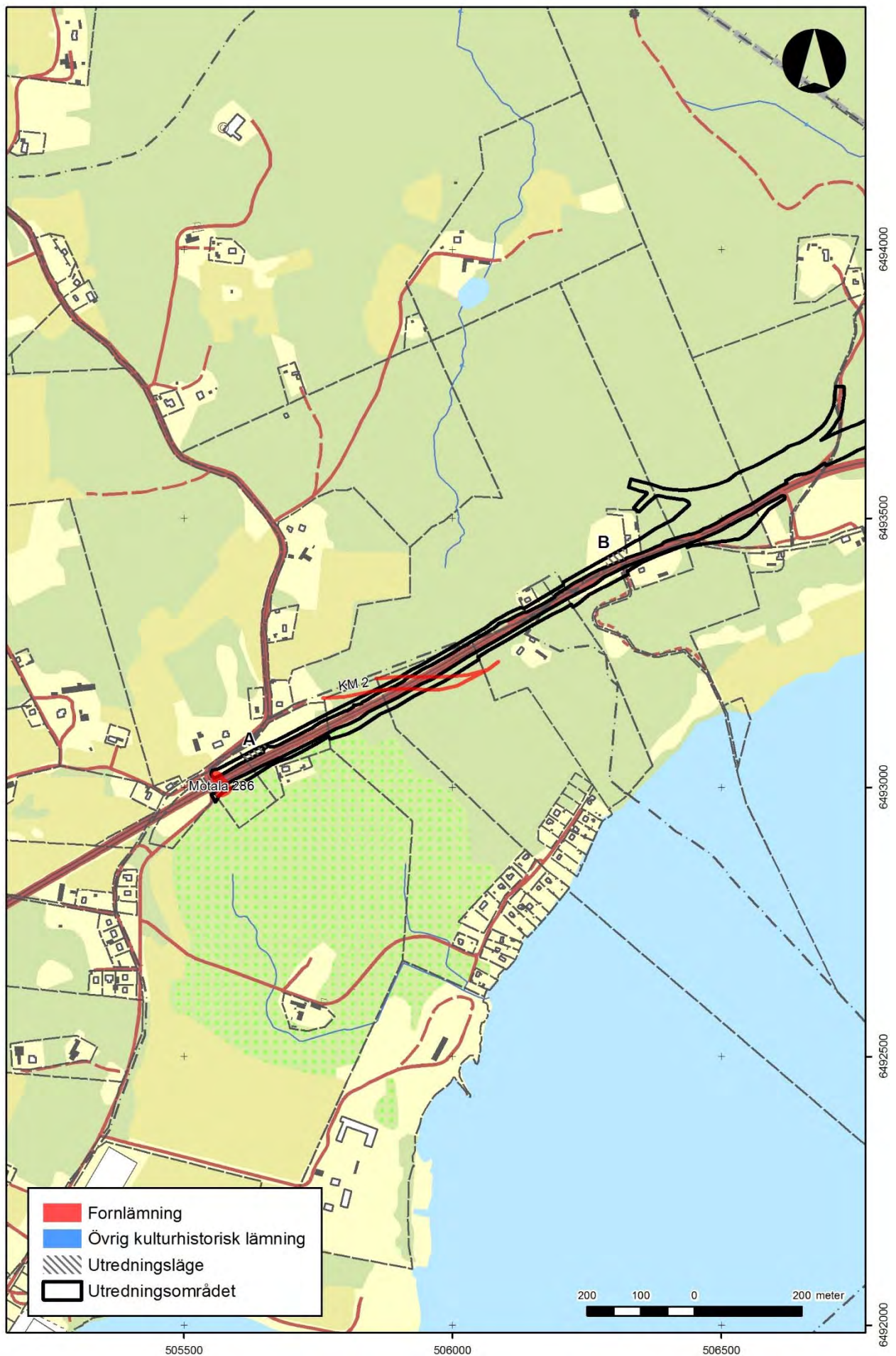
Nr	Lämningsstyp	Antikvarisk bedömning	Bedömnings-etapp	Tidigare bedömning	Tidigare numrerung
RAÅ Motala 286	lägenhetsbebyggelse	FL	etapp 1	ÖKL	ÖLM 13, KM 1
KM 2	färdvägssystem	FL	etapp 1	–	–
KM 3	fossil åker	FL	etapp 1	–	–
RAÅ Kristberg 194	färdväg	ÖKL	–	ÖKL	04482001
KM 4	boplats (alt. lägenhetsbebyggelse)	FL	etapp 2	–	–
RAÅ Kristberg 174	lägenhetsbebyggelse + färdväg	FL	etapp 2	FL (+ BO)	ÖLM 7–8, KM 5, RAÅ Kristberg 179
KM 6	boplats	FL	etapp 2	–	–
KM 7	röjningsröse	ÖKL	etapp 1	ÖKL	ÖLM 4
KM 8	husgrund, historisk tid	ÖKL	etapp 1	–	–
KM 9	boplats	FL	etapp 2	–	(objekt X)
KM 10	boplats	FL	etapp 2	–	–

Figur 3. Objekt inom det aktuella utredningsområdet (FL = fornlämning, ÖKL = övrig kulturhistorisk lämning, BO = bevakningsobjekt).

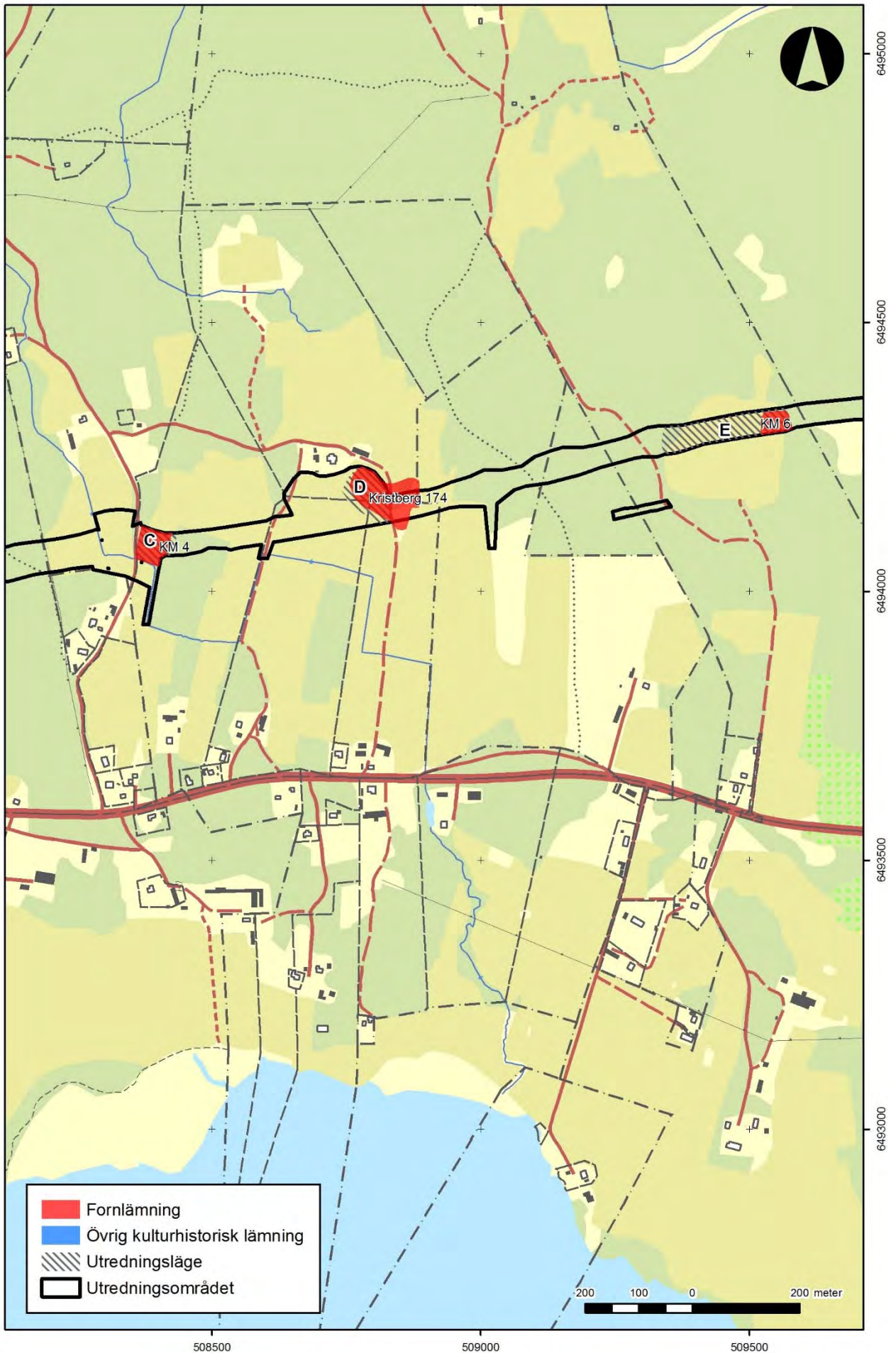
Littera	Eftersökt lämningsstyp	Resultat	Kommentar
A	lägenhetsbebyggelse	ej fornlämning	
B	boplats	ej fornlämning	presumtivt stenåldersläge
C	boplats (alt. lägenhetsbebyggelse)	objekt nr 4	
D	lägenhetsbebyggelse	objekt nr 5	
E	boplats	objekt nr 6	presumtivt stenåldersläge
F	boplats	ej fornlämning	
G	boplats	objekt nr 9	presumtivt stenåldersläge, (ungefärligt läge för ÖLM:s objekt X)
H	boplats	ej fornlämning	presumtivt stenåldersläge
I	boplats	ej fornlämning	presumtivt stenåldersläge
J	boplats	objekt nr 10	presumtivt stenåldersläge
K	boplats	ej fornlämning	presumtivt stenåldersläge
L	samlingsplats	ej fornlämning	presumtiv äldre tingsplats

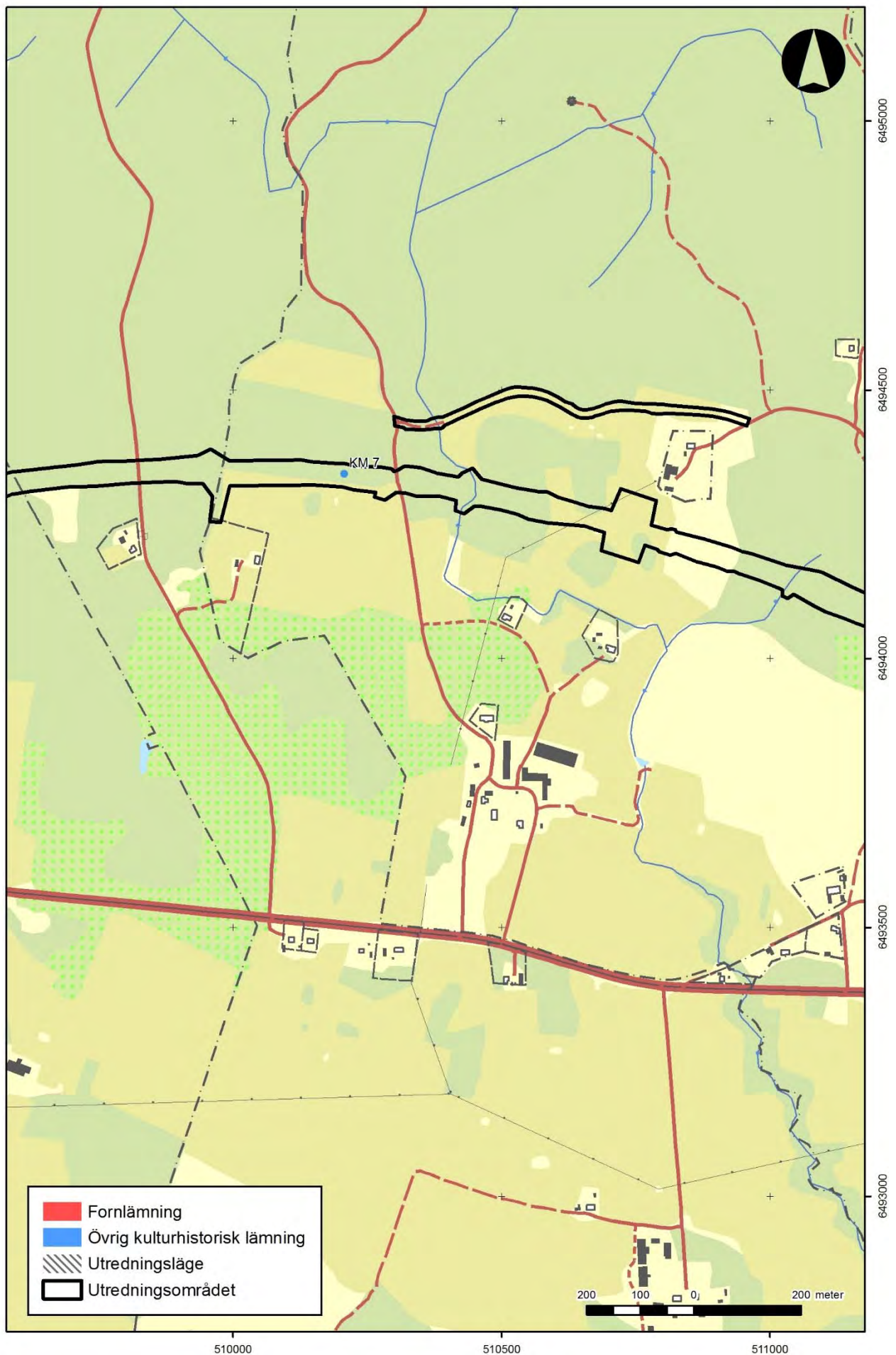
Figur 4. Presumtiva lägen inom det aktuella utredningsområdet samt resultatet för sökschaktningen

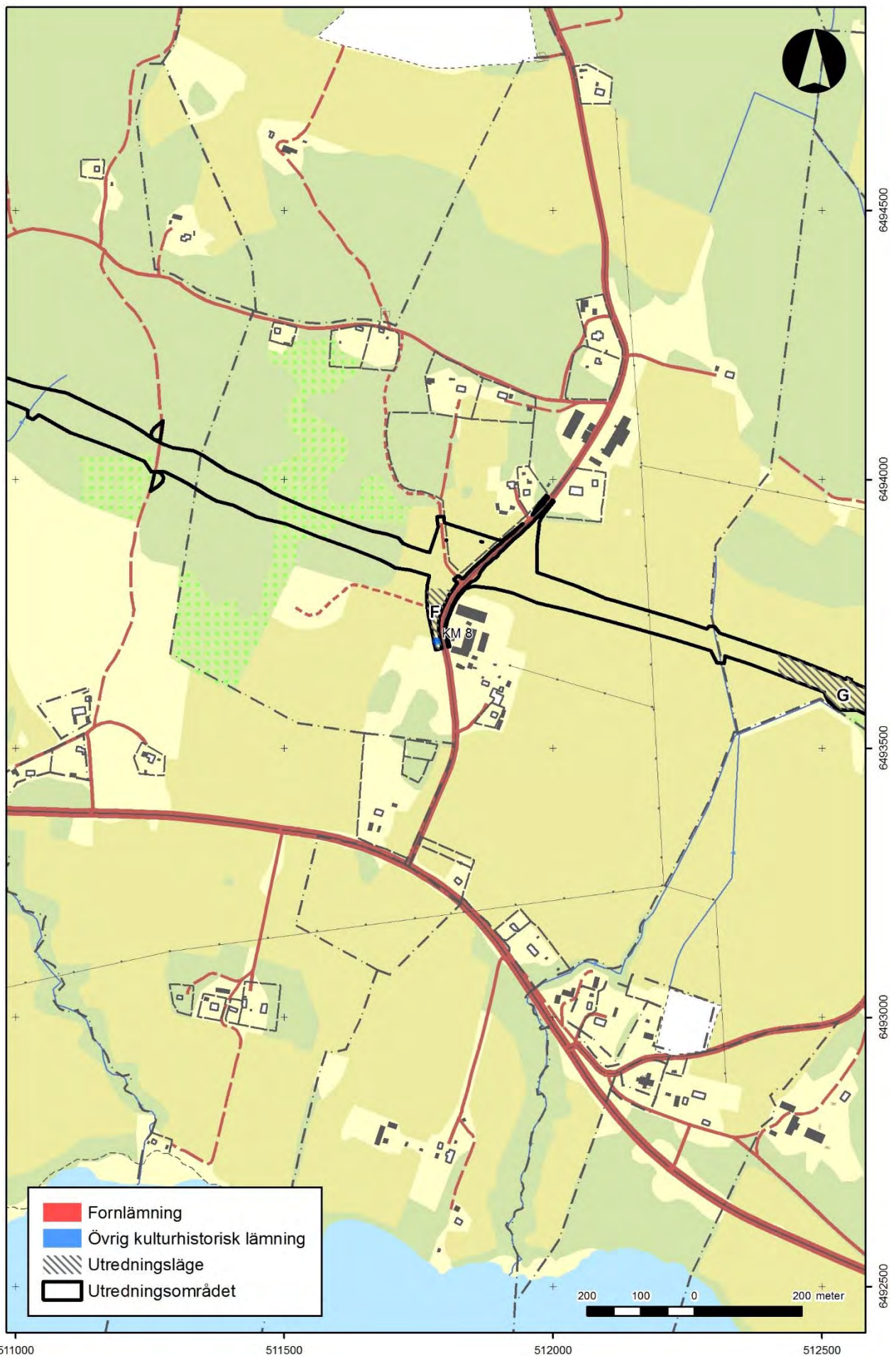
Figur 5–11. Utdrag ur fastighetskartan, som visar utredningsområdet, objekt och utredningslägen. Tabellerna i figur 3–4 redovisar kartans objekt med benämning och utredningslägen med litteror. Skala 1:10 000.

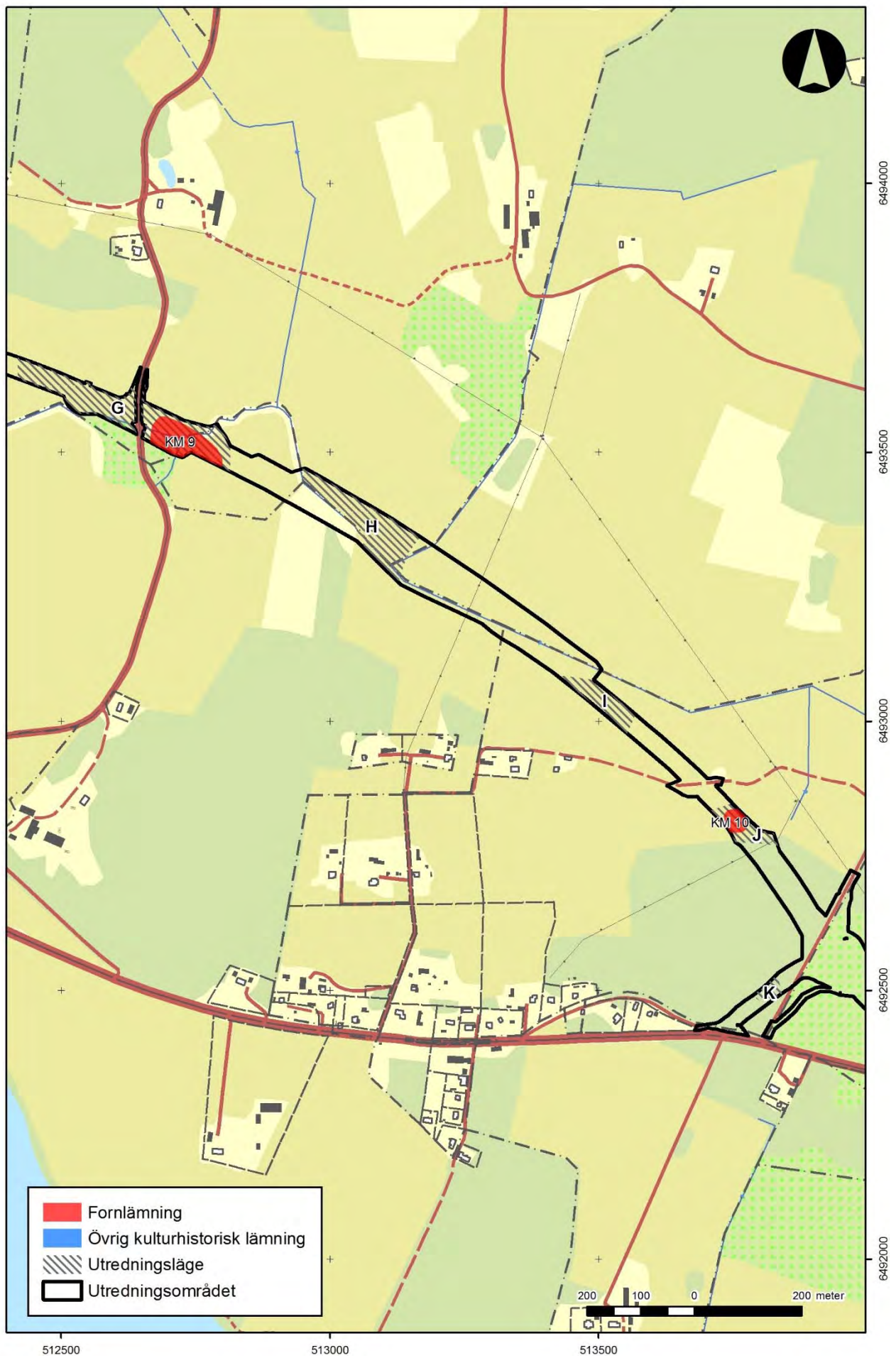


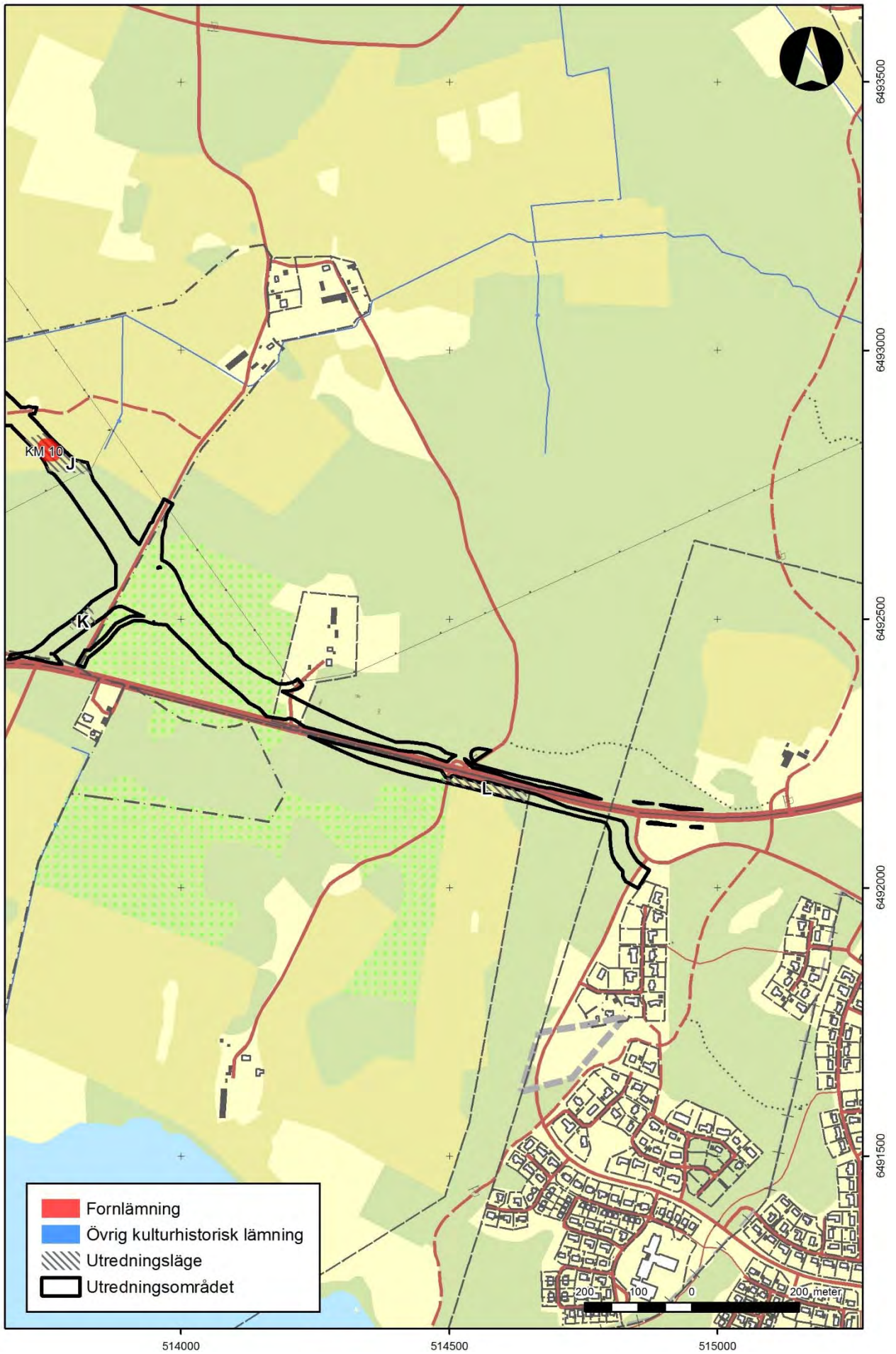












RAÄ Motala 286, Karshults soldattorp

I den yttersta västra änden av utredningsområdet återfinns lämningarna av Karshults soldat-/grenadjärstorp med rotenummer 105 vid Bergslags kompani (5:e komp.) och Andra livgrenadjärregementet. Soldattorpet finns lägesbestämt på en uppmätning av Karshult från 1838 (LMA 05-MOJ-56A) och har samma läge markerat just såsom soldattorp på häradsekonomiska kartan från 1868–1878. Detta läge återfinns inom den idag befintliga fastigheten Karshult 3:14.

I en lantmäteriakt utan karta från 1882 regleras grenadjärstorpet läge (LMA 05-MOJ-119). Det framgår sedan genom husförhörslängder att grenadjärstorpet därefter heter Björkhagen (exv. i längden från 1884–1892: Motala AI:54 s. 500). Björkhagen fanns som torp redan tidigare och soldattorpet har vid den här tiden uppenbarligen fått överta läget för det gamla torpet låg. Björkhagen är idag en kvarstående bebyggelse på fastigheten Karshult 3:8. Genom såväl kartmaterialet som kontinuiteten i husförhörslängderna framgår att bebyggelselämningarna på Karshult 3:14 har ett ursprung som går tillbaka till tiden före 1850. Soldat har funnits för Karshult och på samma rotenummer sedan 1692, då som ryttare under föregångaren Östgöta kavalleriregemente (Andra Livgrenadjärregementet, generalmönsterrulla 1692, s. 59), men läget för soldattorpet saknas på en karta från 1707 (LMS D71-36:1). Enligt en skylt på platsen var torpet bebott 1703–1963 (Svarvar 2007:18).

Bebyggelselämningarna är sedan tidigare dokumenterade av ÖLM och har fått ett nummer i FMIS, *RAÄ Motala 286*. Här instäms i den beskrivning som tidigare presenterats där objektet (ÖLM 13) bedömdes som *lägenhetsbebyggelse* (Svarvar 2007:18). KM bedömer dock, tillskillnad från ÖLM, objektet som en fornlämning och föreslår fortsatt undersökning, i form av en arkeologisk förundersökning. Fornlämningen utbreder sig på ömse sidor om landsvägen. Det kan noteras att ÖLM inte hänvisar till kartan från 1838, vilken olyckligtvis inte framkommer som ett direkt sökresultat på Karshult i Lantmäteriets webbtjänst *Historiska kartor*. Kartan får därmed anses obeaktad inför tidigare åtgärdsförslag.

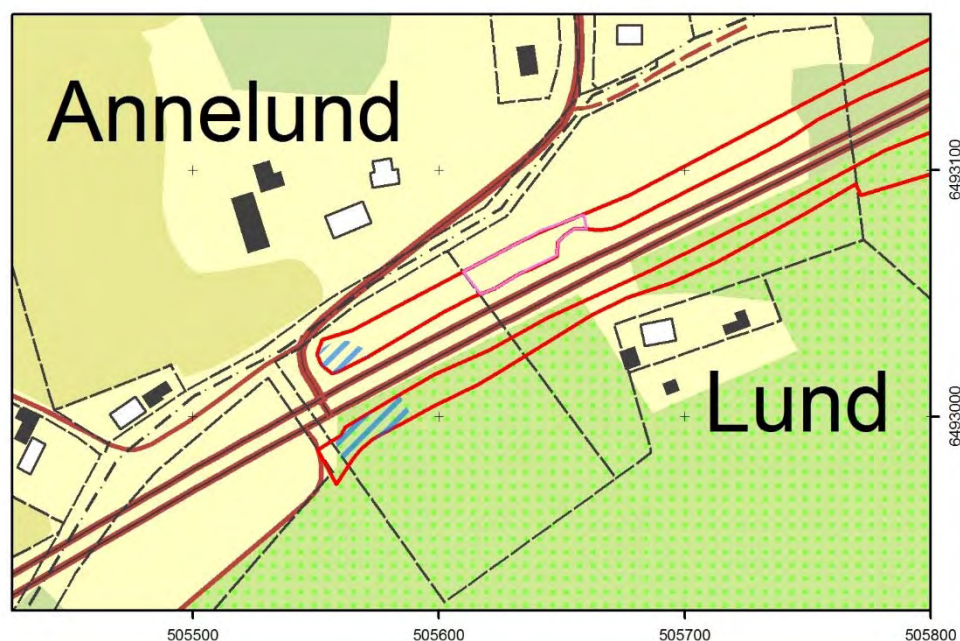


Figur 12. Läget för RAÄ Motala 286, Karshults soldattorp, på ömse sidor landsvägen, fotograferat från söder. Foto: Mattias Johansson.

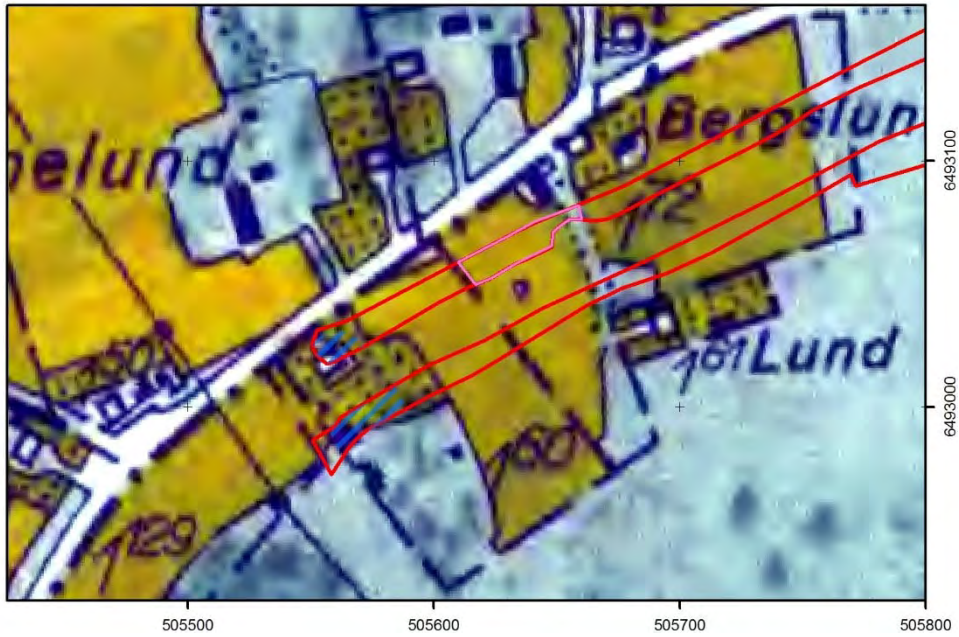
Läge A, Bergslund

Endast ca 100 m österut ifrån föregående objekt syns byggnader i det historiska kartmaterialet strax utanför, norr om, utredningsområdet, hörande till en bebyggelse som på ekonomiska kartan från 1948 gick under namnet Bergslund. Läget, som återfinns inom den idag befintliga fastigheten Karshult 3:12, redovisades med byggnader även på häradseconomiska kartan från 1868–1878, liksom på kartan över Karshult från 1838 (LMA 05-MOJ-56A). I husförhörslängderna finns namnet Bergslund första gången i längden från 1893–1900, med en familj som bosätter sig där 1896 (Motala AI:60 s. 60). Eftersom bebyggelsen i kartmaterialet bevisligen är äldre än så, har den rimligen gått under annat namn. Möjligen är den identisk med Nybygget, ett namn som uppträder första gången i husförhörslängden 1841–1845 (Motala AI:19 s. 330–331).

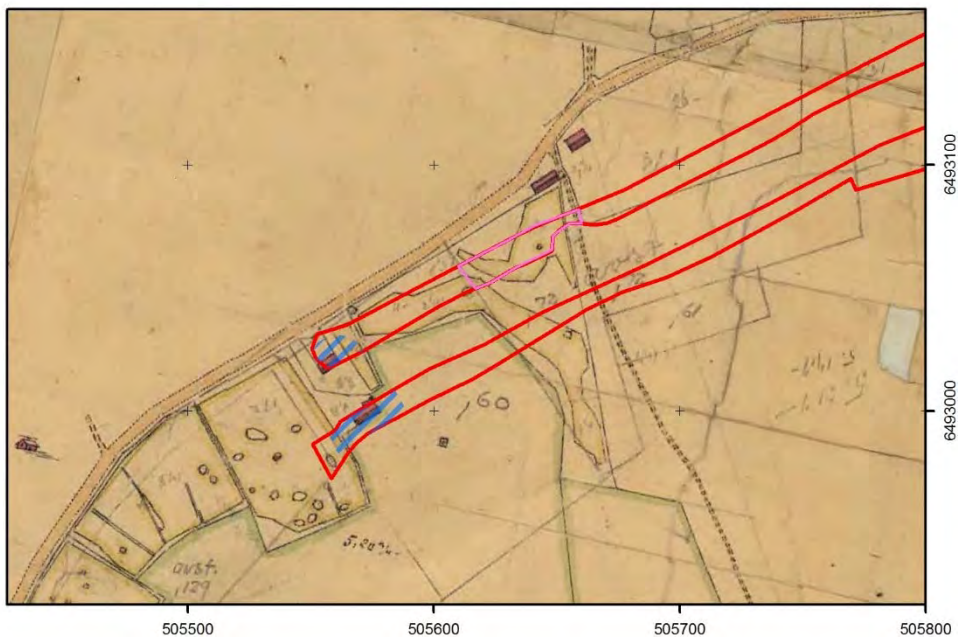
Närmast söder och sydost om det belagda torpläget inom utredningsområdet finns ett låglänt område mindre lämpat för bebyggelse. En grusplatå liggande omedelbart sydväst om det belagda torpläget syntes däremot lämpligt för äldre bebyggelse och här föreslogs en yta för sökschaktning, *läge A*. Tre schakt upptogs i ÖÖ–VNV riktning under sökschaktningen. I dessa påträffades visserligen handsmidd järnspik, en järnkil, järnslag och diverse yngre glas, keramik och porslin (fynden tillvaratogs ej), men inga anläggningar. Läget avförs därför från fortsatt arkeologisk undersökning.



Figur 13. Utsnitt ur fastighetskartan. Den ungefärliga utsträckningen inom utredningsområdet för RAÁ Motala 286 är markerad med blå skraffering. Läge A är markerat inom violett linje. Skala 1:3 000.



Figur 14. Utsnitt ur ekonomiska kartan från 1948, för samma yta som i figur 13. Den ungefärliga utsträckningen inom utredningsområdet för RAÄ Motala 286 är markerad med blå skraffering. Läge A är markerat inom violett linje. Skala 1:3 000.



Figur 15. Utsnitt ur historisk karta över Karsbult från 1838 (LMA 05-MOJ-56A), för samma yta som i figur 13. Den ungefärliga utsträckningen inom utredningsområdet för RAÄ Motala 286 är markerad med blå skraffering. Läge A är markerat inom violett linje. Skala 1:3 000.

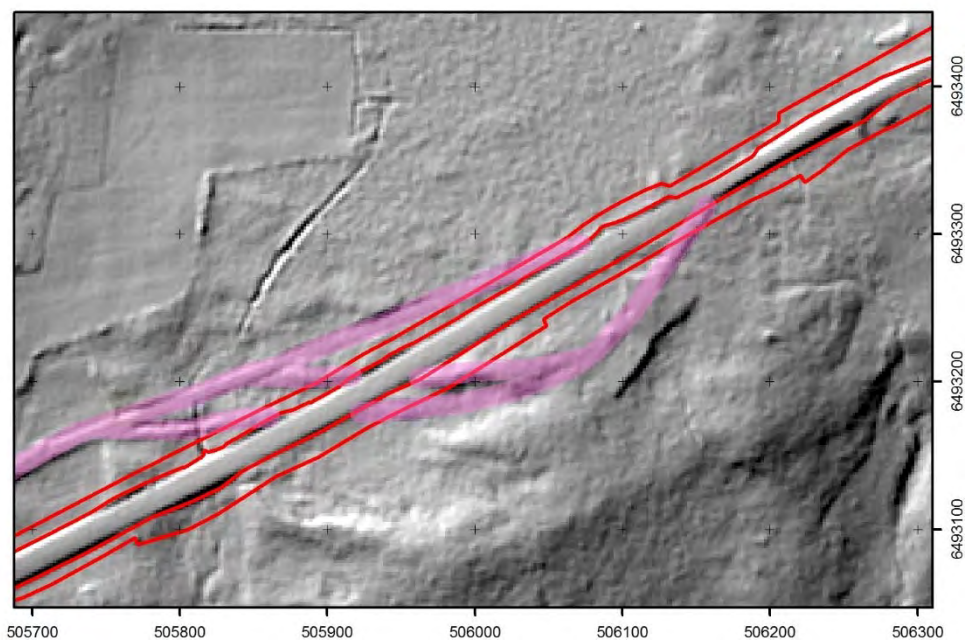
KM 2

Strax öster om Björkhagen korsas utredningsområdet av ett flertal äldre vägar, varav några inte längre är i bruk. Norr om och längs med nuvarande riksväg 34 löper dess omedelbara föregångare med en mindre vinkelskillnad. Denna vägsträckning var i bruk vid kartläggningen för ekonomiska kartan 1948 och denna väg kan delvis skönjas i marken genom äldre asfalterade partier. Dessförinnan synes vägen ha gjort en krök och går i en båge från norra sidan av den nu befintliga vägen över till södra sidan och därefter tillbaka till den norra sidan. Bågen tar dock två alternativa sträckningar i öster så att den på så sätt blir olika lång. En terrängskuggad karta framställd ur Lidar-/LAS-data visar tydligt de äldre vägsträckningarna (figur 16). Ur arkeologiskt hänseende är det de östra delarna av bågen med de två alternativa sträckningarna som är av störst intresse, dessa delar är inte längre i bruk och är av högst ålder.

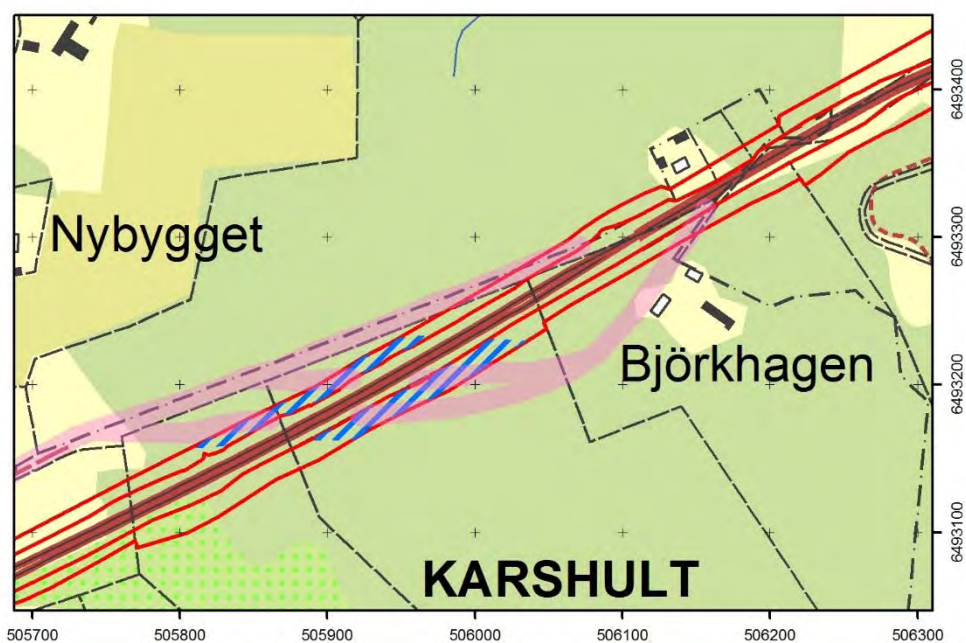
Större delar av den äldre bågen syns på ekonomiska kartbladet från 1948 som en mindre väg eller skogsväg. På häradsekonomiska kartan från 1868-1877 är det denna vägsträckning som utgör landsvägen. Likadant är det på den äldsta historiska kartan som visar vägsträckningen i detalj, nämligen kartan över Karshult från 1838. På alla dessa tre kartor är det den längre, yttre bågen med störst utsträckning åt söder som utgör landsvägen. På det historiska kartmaterialet över Ervasteby, en karta från 1845 och en annan från 1861, tycks vägsträckningen istället sammanfalla mer med den kortare, inre bågen.

Inom utredningsområdet har de båda alternativa sträckningarna en närmast öst–västlig orientering och de förs samman till ett objekt, KM 2, vilket bedöms som ett *färdvägssystem*. En nordlig sträckning består av den kortare, inre bågen och en sydlig sträckning består av den längre, yttre bågen. Den nordliga sträckningen utgörs här av en hög, toppig vägbank om ca 20 m på den nordvästra sidan av nuvarande landsvägen och ca 30 m på den sydöstra. Den mäter ca 12–14 m i bredd med ca 1,5 m höjd på den norra sidan med 2,5 m höjd på den södra. I ytan ligger flera större block, troligen ditlagda vid den nu befintliga landsvägen. Den sydliga sträckningen utgörs av en i ytan platt och bredare vägbank om ca 15–20 m på den nordvästra sidan av landsvägen och ca 25–30 m på den sydöstra. Den mäter ca 8–9 m i bredd och 0,5–1,5 m höjd.

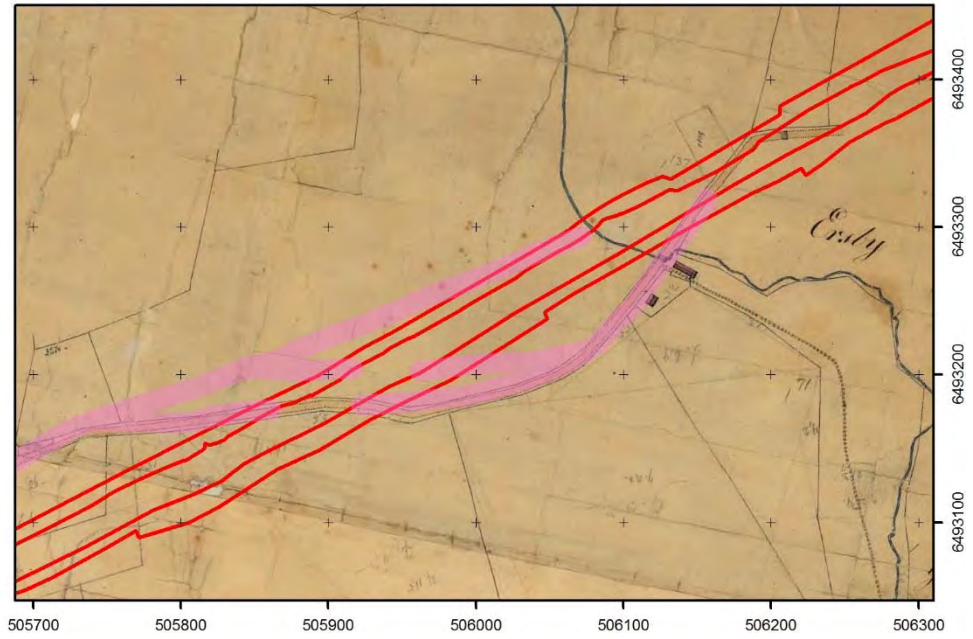
Objektet bedöms som tillhörande den äldsta kända delen av landsvägen Motala–Husbyfjöl och kan med anledning av dateringen till 1000- eller 1100-tal för samma delsträcka av landsvägen strax nordost om Borensberg vid Hällalund, tänkas ha stor potential för ny kunskap om det medeltida vägnätets framväxt. Vilken av de båda alternativa sträckningarna som är äldst kan inte avgöras här, men förekomsten av två alternativa sträckningar med skiljande karaktär gör att kronologiska aspekter kan diskuteras, och båda sträckningarna bör ses som fornlämning. Rimligen kan vägarna undersökas genom några få punktinsatser där dokumentation av tvärsnitt görs tillsammans med provtagning för dateringar. KM föreslår fortsatt undersökning, snarast genom att objektet går direkt till arkeologisk slutundersökning.



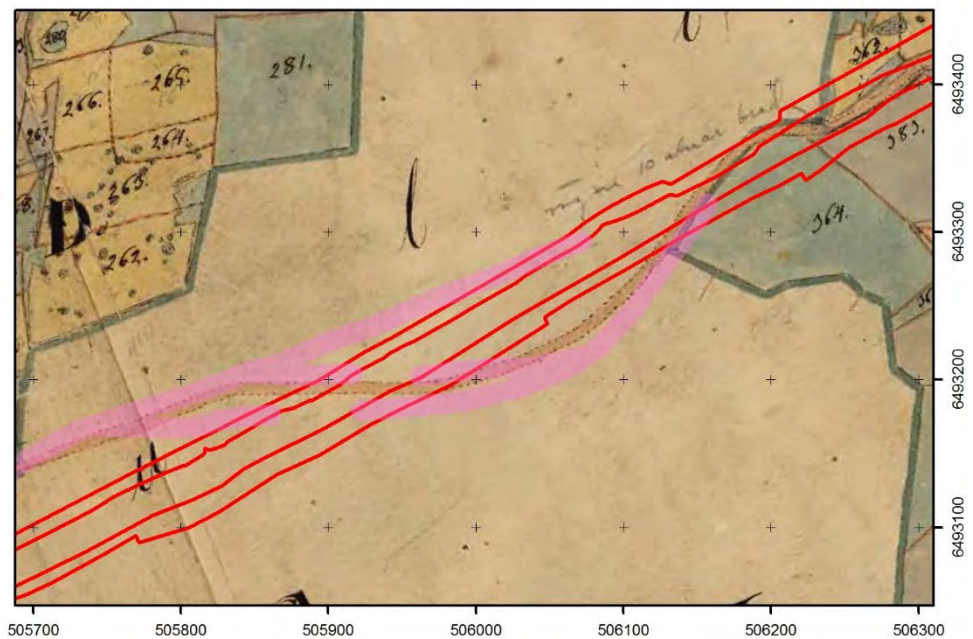
Figur 16. Karta med terrängskuggning, som bygger på Lidar-/LAS-data och visar några äldre vägsträckningar, varav några delar utgör KM 2 inom utredningsområdet, vars gränser markeras med röda linjer. Vägsträckningarna förtydligade med grova linjer i transparent violett. Skala 1:5000. Jfr figur 17–21.



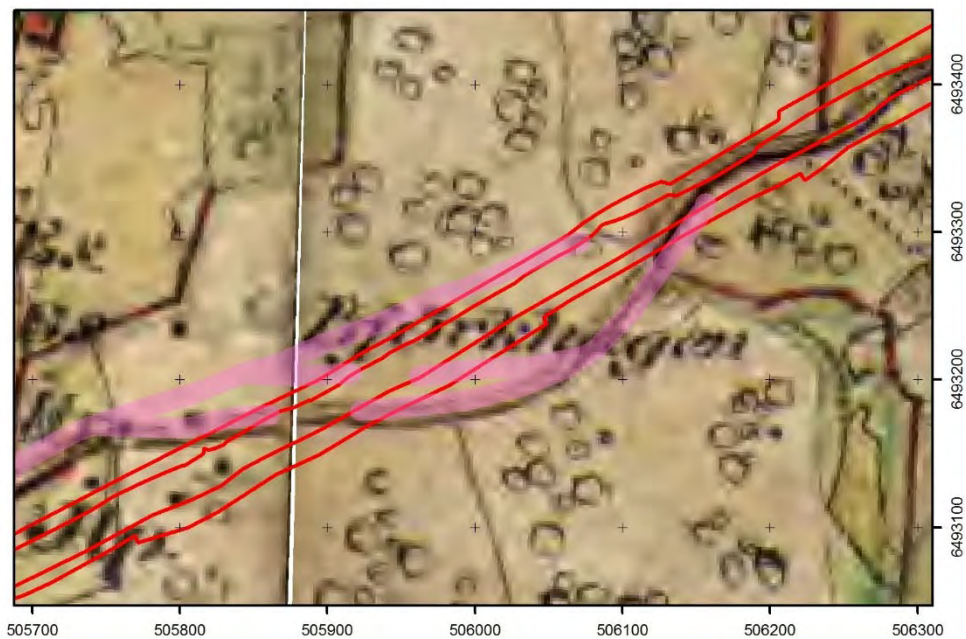
Figur 17. Utsnitt ur fastighetskartan för samma yta som i figur 16. Utredningsområdet är markerat inom röda linjer och vägsträckningarna från samma karta återkommer här med grova linjer i transparent violett. Den ungefärliga utsträckningen inom utredningsområdet för KM 2 är markerad med blå skraffering. Skala 1:5 000.



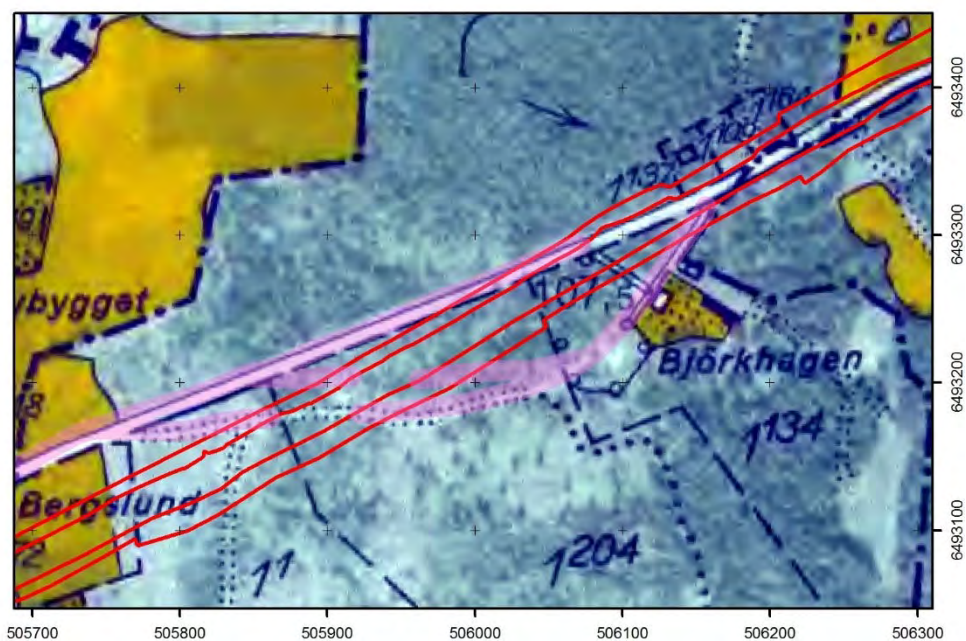
Figur 18. Utsnitt ur historisk karta över Karshult från 1838 (LMA 05–MOJ-56A) för samma yta som i figur 16. Utredningsområdet är markerat inom röda linjer och vägsträckningarna från figur 16 är markerade med grova linjer i transparent violett. Skala 1:5 000.



Figur 19. Utsnitt ur historisk karta över Ervasteby från 1845 (LMA 05–MOJ-71) för samma yta som i figur 16. Utredningsområdet är markerat inom röda linjer och vägsträckningarna från figur 16 är markerade med grova linjer i transparent violett. Skala 1:5 000.



Figur 20. Utsnitt ur bäradsekonomiska kartan från 1868–1877 för samma yta som i figur 16. Utredningsområdet är markerat inom röda linjer och vägsträckningarna från figur 16 är markerade med grova linjer i transparent violett. Skala 1:5 000.



Figur 21. Utsnitt ur ekonomiska kartan från 1948 för samma yta som i figur 16. Utredningsområdet är markerat inom röda linjer och vägsträckningarna från figur 16 är markerade med grova linjer i transparent violett. Skala 1:5 000.

Läge B, Sandstugan

Med utgångspunkt i mikrotopografin och ett i jordartskartan anvisat område med sandjord, föreslogs en möjlig stenåldersboplats i anslutning till fastigheten Ervasteby 2:45. Torpet på fastigheten heter Sandstugan, så även torpets namn vittnar om markförhållandena. Ett *läge B* för sökschaktning identifierades omedelbart väster om tomten och två schakt upptogs, ett i Ö–V riktning och ett i NO–SV riktning. Vid schaktningen framkom dock inget av arkeologiskt intresse. Läget avförs därför från fortsatt arkeologisk undersökning.

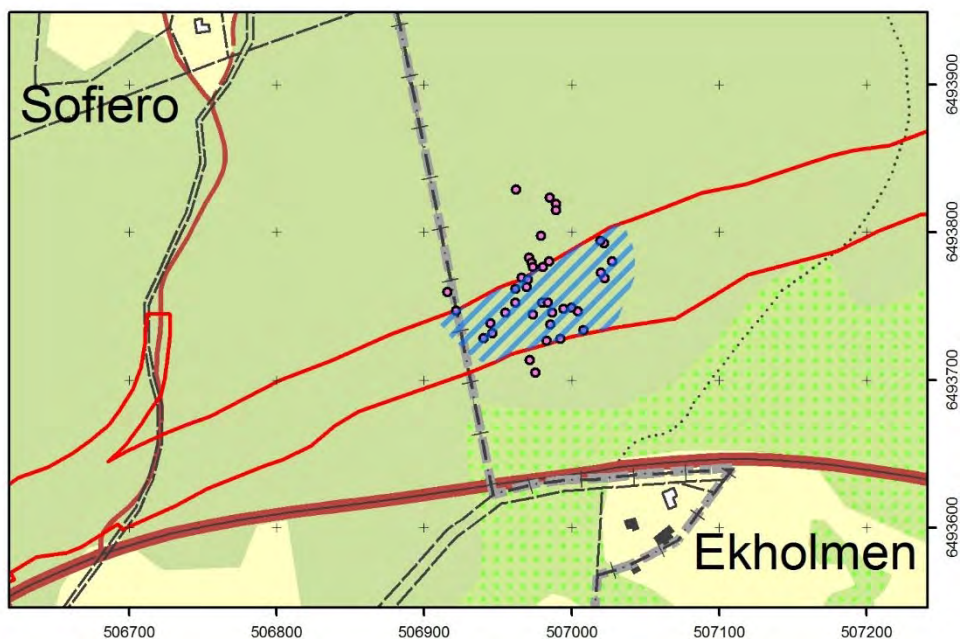
KM 3

På platsen påträffades ett trettiotal, sedan tidigare ej beskrivna röjningsrösen inom en antagen rund yta på ca 130–140 m i diameter. Lämningen, *KM 3*, bedöms som *fossil åker* och den totala utsträckningen av lämningen går utanför utredningsområdet både i norr och i söder. Ett 10-tal rösen utanför utredningsområdet mättes in men under inventeringen fokuserades på området inom utredningsområdet. Rösena var i regel runda eller mer oregelbundna och förhållandevis små och flacka upp till ca 5,0 m stora och ca 0,4 m höga. Stenen var ca 0,05–0,60 m stor, i många fall i den undre delen av intervallet och tydligt handplockad. Marken inom området är slyig med kraftig vegetation och kvarlämnat ris. Fler röjningsrösen än de som syns idag kan finnas inom området. Inga andra odlingsspår, som terrasskanter eller åkerhak, kunde ses.



Figur 22. Ett av röjningsrösena inom KM 3, fotograferat från söder. Foto: Tom Carlsson.

Karterad åkermark saknas här i allt känt historiskt kartmaterial. Rösenas flackhet och täthet betraktas som ålderdomliga drag. Området ligger omedelbart öster om sockengränsen och tycks direkt avgränsad av denna. Är så fallet kan kanske försiktigtvis en datering till medeltid ges. Objektet bedöms som fornlämning, KM föreslår fortsatt undersökning, i form av en arkeologisk förundersökning, inklusive en mer fullständig kartering av lämningen i sin helhet.



Figur 23. Utsnitt ur fastighetskartan. Utredningsområdet är markerat inom röda linjer. Noterade röjningsrösen är markerade med violetta punkter. Den ungefärliga utsträckningen inom utredningsområdet för KM 3 är markerad med blå skraffering. Skala 1:5 000.

RAÄ Kristberg 194

Strax öster om röjningsröseområdet korsas utredningsområdet av vad som tidigare beskrivits som en banvall. Lämningen hör till ett fåtal mer recenta kulturlämningar som inte upptagits med beskrivning i ÖLM:s rapport, utan bara nämns i förbigående som noterad vid en tidigare arkeologisk utredning inför en naturgasledning (Tärnström 2005; Svarvar 2007), och är den enda av dessa lämningar som inom aktuellt utredningsområde fått ett nummer i FMIS. Banvallen besöktes inte i fält och kommenteras inte vidare, men tas med i tabell och kartmaterial såsom *färdväg* respektive övrig kulturhistorisk lämning.

KM 4 och läge C

På Kulla Västergårds ägor föreslogs ett läge för sökschaktning, *läge C*, på platsen för en torpåker som i det historiska kartmaterialet hör till det s.k. Bäcktorpet, tidigast på en storskifteskarta över Kulla från 1796 (LMS D51-34:2). Åkern avviker genom sitt avstånd från torptomten och avvikelsen föreslogs kunna bero på läget för en mindre, nu försvunnen bebyggelseenhet, vars åkermark gått upp i torpets. Som boplats förstärktes även läget genom förekomsten av en mindre bäck som rinner förbi i sydväst. Varken åker eller bebyggelse finns i området på en ännu äldre karta över Kulla från 1704 (LMS D51-34:1).

Inom större delen av läget påträffades vid sökschaktningen boplatsindikerande anläggningar i form av fem sotiga mörkfärgningar, i samtliga fall utom ett även med kolbitar i ytan och i ett fall även med skörbränd sten. Alla dessa anläggningar tolkas som härदार. Något förslag till datering kan inte ges, men sannolikheten att det är frågan om ett torp från tiden mellan de ovan nämnda historiska kartorna, dvs. 1704–1796, ses som liten. Snarare är det frågan om en äldre boplatslämning. Anläggningarna ringas in och kallas *KM 4* i denna rapport. Objektet bedöms alltså i första hand som *boplats*.



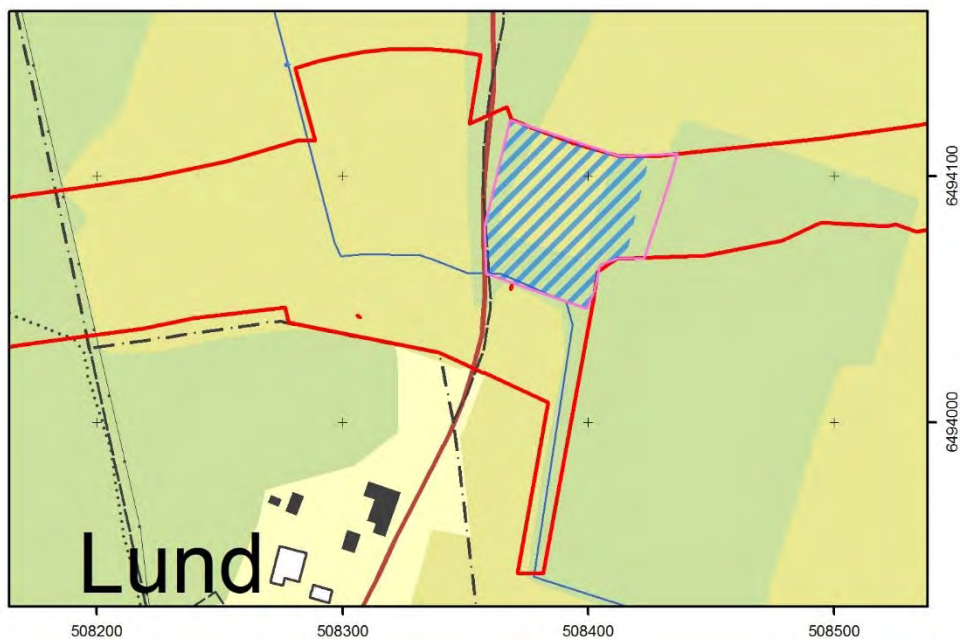
Figur 24. Läge C under sökschaktning, fotograferat från norr. Foto: Mattias Johansson.



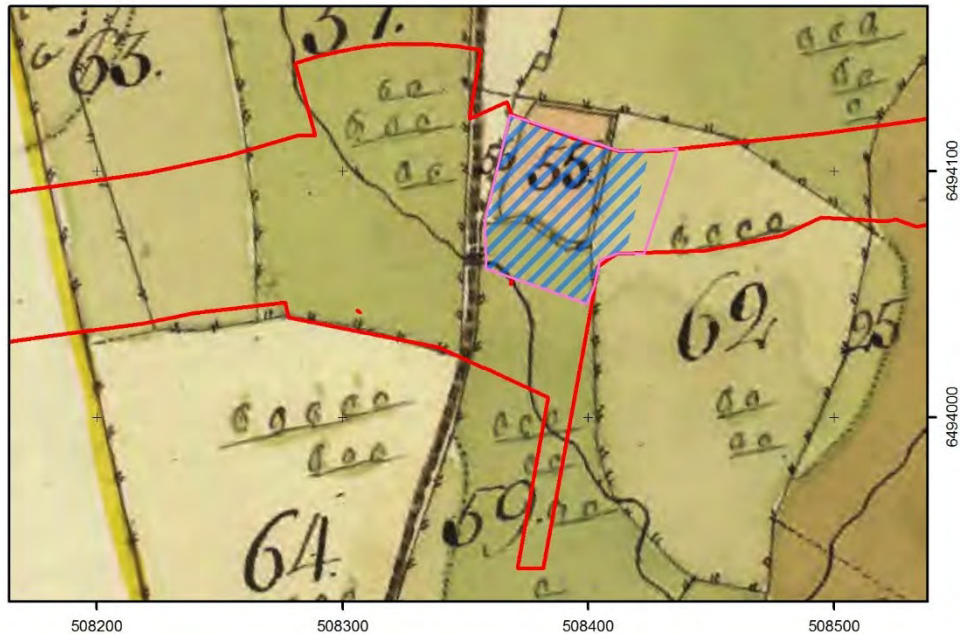
Figur 25. Härd, med inslag av skörbränd sten, sot och kol, fotograferad från norr. Foto: Mattias Johansson.

Vid sökschaktningen av ytan besöktes platsen av Kajsa Hagström, en av ägarna till fastigheten Kulla 1:15, dvs. Kulla Västergård, som visade upp en skafthålsyxa av bergart, vilken förvaras på gården. Yxan hade påträffats av hennes farfar ute på gårdens ägor, dock oklart var.

KM föreslår fortsatt undersökning av KM 4, i form av en arkeologisk förundersökning.



Figur 26. Utsnitt ur fastighetskartan. Utredningsområdet är markerat inom röda linjer. Läge C är markerat inom violett linje. Den ungefärliga utsträckningen inom utredningsområdet för KM 4 är markerad med blå skraffering. Skala 1:5 000.



Figur 27. Utsnitt ur historisk karta över Kulla från 1796 (LMS D51-34:2) för samma yta som i figur 26. Utredningsområdet är markerat inom röda linjer. Läge C är markerat inom violett linje. Den ungefärliga utsträckningen inom utredningsområdet för KM 4 är markerad med blå skraffering. Agostycket med nr 55 är den avvikande torpåkern. Skala 1:5 000.



Figur 28. Skafthålsyxan från Kulla Västergård. Dess eventuella relation till boplatslämningen, KM 4, är oklar. Foto: Caroline Strandberg.

RAÄ Kristberg 174 och läge D, Kulla soldattorp

Vid utredningen 2007 identifierade ÖLM en torplämning RAÄ Kristberg 174 vid Kulla Brunnsgränd (ÖLM 7), uppe på en kulle i terrängen. Lämningen bedömdes som fornlämning och föreslogs gå vidare till arkeologisk förundersökning. Intill denna lämning noterades också två äldre torplägen RAÄ Kristberg 179 och 181 (ÖLM 8–9), utan synliga spår ovan mark, som därför upptogs som bevakningsobjekt och föreslogs för sökschaktning och arkeologisk utredning, etapp 2. Läget för dessa båda markerades som punkter i rapportens kartmaterial (Svarvar 2007). I nu aktuellt utredningsområde ingår endast det ena av dessa båda lägen, RAÄ Kristberg 179 (ÖLM 8), beläget strax väster om torpet på höjden, ute i åkermarken. Efter sökschaktning föreslås att RAÄ Kristberg 174 och 179 slås samman med benämningen RAÄ Kristberg 174.

De historiska kartorna visar att det för båda lägena är frågan om samma torp, nämligen Kulla soldattorp med rotenummer 6 vid Motala kompani och Första livgrenadjärregementet. Torpet återfinns på en historisk karta över Kulla från 1704 med läget ute i nuvarande åkermark (LMS D51-34:1), men har på en storskifteskarta över Kulla från 1796 flyttat upp på kullen (LMS D51-34:2). På kullen fanns ännu åtminstone en byggnad vid tiden för laga skiftet då en karta över Kulla från 1881 upprättades (LMA 05-KRI-86), även om läget för soldattorpet hade reglerats 1877 och torpet nu flyttat till ett nytt läge söder om landsvägen (LMA 05-KRI-78). Omedelbart öster om kullen finns på lagaskifteskartan även en vägsträckning markerad (LMA 05-KRI-86).

Här instäms i den beskrivning av bebyggelsen på kullen som tidigare presenterats som ÖLM 7 (Svarvar 2007). Öster om kullen noterades en terrassering mot öster som slutar tvärt i upptagen åker. Läget motsvarar en del av den väg som noterades på lagaskifteskartan och tolkas som en färdväg. Ett läge D föreslogs för sökschaktning inom utredningsområdet omedelbart väster om de redan beskrivna lämningarna i syfte att finna spår efter det äldre läget för soldattorpet. Här upptogs tio sökschakt och i dessa framkom och beskrevs 16 anläggningar varav en större, som tolkades som en syllstensgrund, två möjliga härdar, och i övrigt stolphål, varav flertalet ingår i två rader

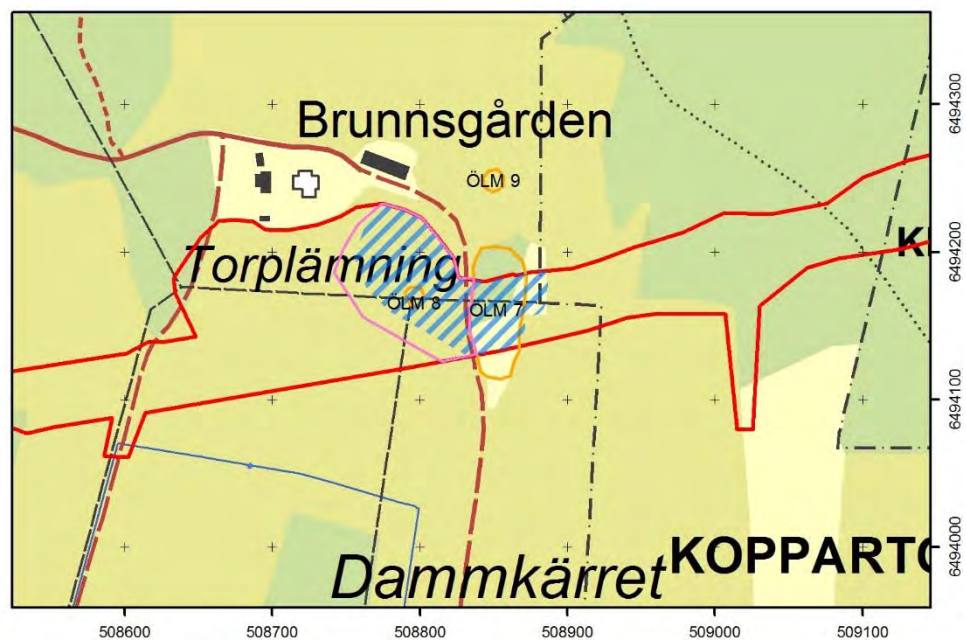
som tolkas som resterna efter två hägnader, troligen med vardera fem stolphål. Anläggningarnas läge överensstämmer i hög grad med läget för torpet i det äldsta kartmaterialet, men anläggningar påträffades även väster och söder om själva torptomten.



Figur 30. Ett av schakten med ett stensatt stolphål i förgrunden och en anläggning som tolkats som en syllestensgrund inom den utvidgade delen av schaktet i bakgrunden. Foto: Mattias Johansson.

Vid besök på platsen uppgav Göran Sjöberg, ägare till fastigheten Kulla 1:13, dvs. Kulla Brunnsgränd, att traditionen gjorde gällande att kullen där det yngre soldattorpet legat, som han kallade Kulla-kullen, skulle ha givit byn Kulla dess namn. På kullen menade man att det äldsta Kulla en gång skulle ha legat.

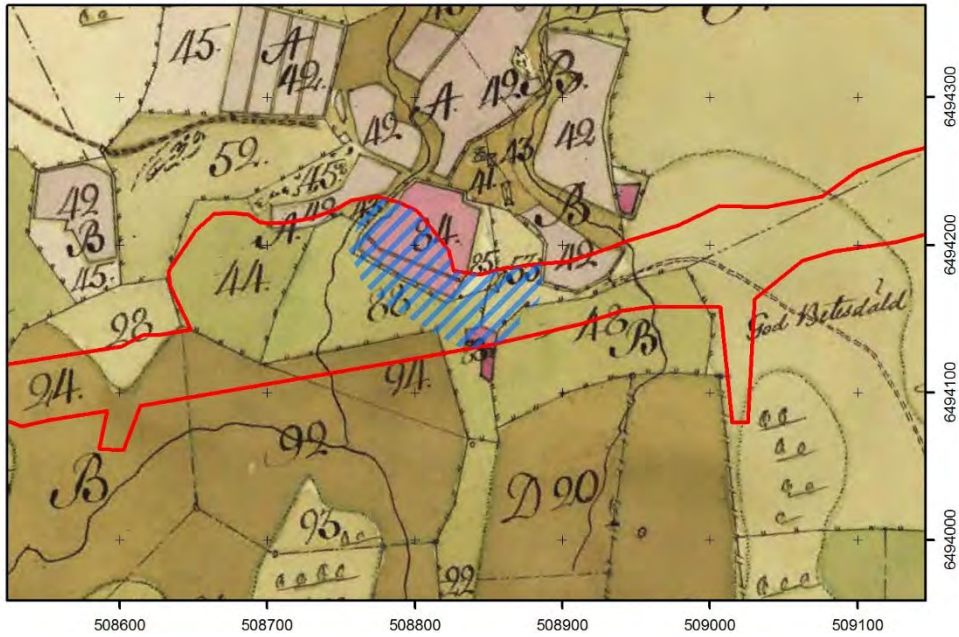
Ett sammanhängande område inringas alltså, omfattande såväl de synliga lägena på kullen, som vägsträckningen öster om kullen och de vid sökschaktning framkomna anläggningarna i väster. Efter sökschaktningen ses inga möjligheter att skilja lämningarna åt och KM föreslår fortsatt undersökning, i form av en arkeologisk förundersökning, under en gemensam beteckning RAÄ Kristberg 174.



Figur 31. Utsnitt ur fastighetskartan. Utredningsområdet är markerat inom röda linjer. Tidigare objekt från ÖLM:s arkeologiska utredning är markerade inom orangea linjer. Läge D är markerat inom violett linje. Den ungefärliga nya utsträckningen inom utredningsområdet för RAA Kristberg 174 är markerad med blå skraffering. Skala 1:5 000.



Figur 32. Utsnitt ur historisk karta över Kulla från 1704 (LMS D51-34:1) för samma yta som i figur 31. Utredningsområdet är markerat inom röda linjer. Den ungefärliga utsträckningen inom utredningsområdet för RAA Kristberg 174 är markerad med blå skraffering. Skala 1:5 000.



Figur 33. Utsnitt ur historisk karta över Kulla från 1796 (LMS D51-34:2) för samma yta som i figur 31. Utredningsområdet är markerat inom röda linjer. Den ungefärliga utsträckningen inom utredningsområdet för RAÄ Kristberg 174 är markerad med blå skraffering. Skala 1:5 000.



Figur 34. Utsnitt ur historisk karta över Kulla från 1881 (LMA 05-KRI-86) för samma yta som i figur 31. Utredningsområdet är markerat inom röda linjer. Den ungefärliga utsträckningen inom utredningsområdet för RAÄ Kristberg 174 är markerad med blå skraffering. Skala 1:5 000.



Figur 29. RAÄ Kristberg 174 med läge D i förgrunden och de i terrängen synliga torplämningarna på kullen i bakgrunden. Foto: Mattias Johansson.

KM 6 och läge E, Mossagärdet

Från det så kallade Mossagärdet, hörande till gården Skrukarp, fanns en uppgift i fornminnesregistret om en fyndplats, RAÄ Kristberg 107. Här hade två stenyxor tidigare påträffats, utan att några närmare detaljer noterades annat än att uppgiftslämnare var en lantbrukare T. Elf i Skrukarp. Vid telefonsamtal med Börje Elf i Skrukarp framkom att denne hade yxorna i sin ägo och att de påträffats av dennes far. Skrukarp besöktes därför i samband med fältarbetet och yxorna fotograferades. Börje Elf visade det sig hade en liten samling av fyra stenåldersyxor som alla skulle vara funna inom gårdens ägor, men endast en av dem med närmare fynduppgifter. Två av dem var gjorda i en mörkare bergart, troligen diabas, och Börje Elf ville minnas att dessa båda var de mest ursprungliga i samlingen, som han kom ihåg funnits på gården sedan han var liten och därmed också de som troligen kom från Mossagärdet. De båda mörkare yxorna var en större trindyxa och en mindre håleggad yxa.

Delar av gärdet var blött efter riklig nederbörd men hade högre liggande ytor i dess nordvästra och östra delar. Hela den del av gärdet som skars av utredningsområdet föreslogs för sökschaktning som *läge E*, men de centrala delarna undveks vid schaktningen som inom läget fick upptas med bandburen grävmaskin för att komma åt de intressanta ytorna. Totalt upptogs 14 schakt, och på de högre östra delarna av gärdet framkom i schakten åtta anläggningar som beskrevs. Av dessa konstaterades tre härdar, där två ses som något osäkra, och två tillsammans antas utgöra ett sammanhängande rektangulärt lager som i ena hörnet har en nedgrävd stenpackning, troligtvis en stengrund. Anläggningarna ringas in som *KM 6* inom utredningsområdet.

KM föreslår fortsatt undersökning, i form av en arkeologisk förundersökning.



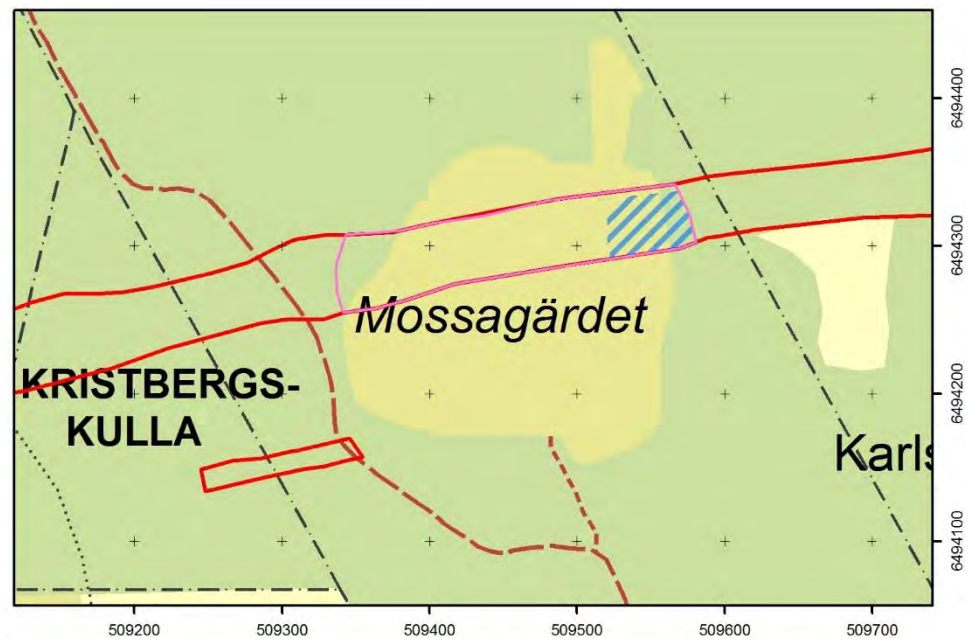
Figur 35. Två stenxor, en trindyxa och en håleggad yxa, i mörkare bergart från Skrukarp. Minst en av dessa, troligen båda, är påträffade i Mossagärdet, inom eller i omedelbar närhet av KM 6. Foto: Caroline Strandberg.



Figur 36. Läge E i nordöstra hörnet av Mossagärdet, fotograferat från väster. Foto: Josefina Kennelbjörk.



Figur 37. Två anläggningar som troligen tillsammans utgör ett lager och som i ena hörnet har en nedgrävd stenpackning. Fotograferat från söder. Foto: Josefina Kennebjörk.



Figur 38. Utsnitt ur fastighetskartan. Utredningsområdet är markerat inom röda linjer. Läge E är markerat inom violett linje. Den ungefärliga utsträckningen inom utredningsområdet för KM 6 är markerad med blå skraffering. Skala 1:5 000.

KM 7

På Hällingstorps ägor, nära Ängstugan, hade vid tidigare utredning beskrivits ett objekt (ÖLM 4) som bedömts som en *fornlämningslikenande lämning*. I föreliggande rapport kallas detta objekt för KM 7. KM instämmer med tidigare gjord beskrivning (Svarvar 2007), men anser att bedömningen bör ändras till *röjningsröse*. Lämningen bedöms, såsom tidigare, vara en övrig kulturhistorisk lämning och bör därmed visas hänsyn vid fortsatt planering, men avförs från fortsatt arkeologisk undersökning.



Figur 39. KM 7, bedömt som röjningsröse fotograferad från öster. Rapportförfattaren i färd med att besikta lämningen. Foto: Tom Carlsson.

KM 8 och läge F, Högby

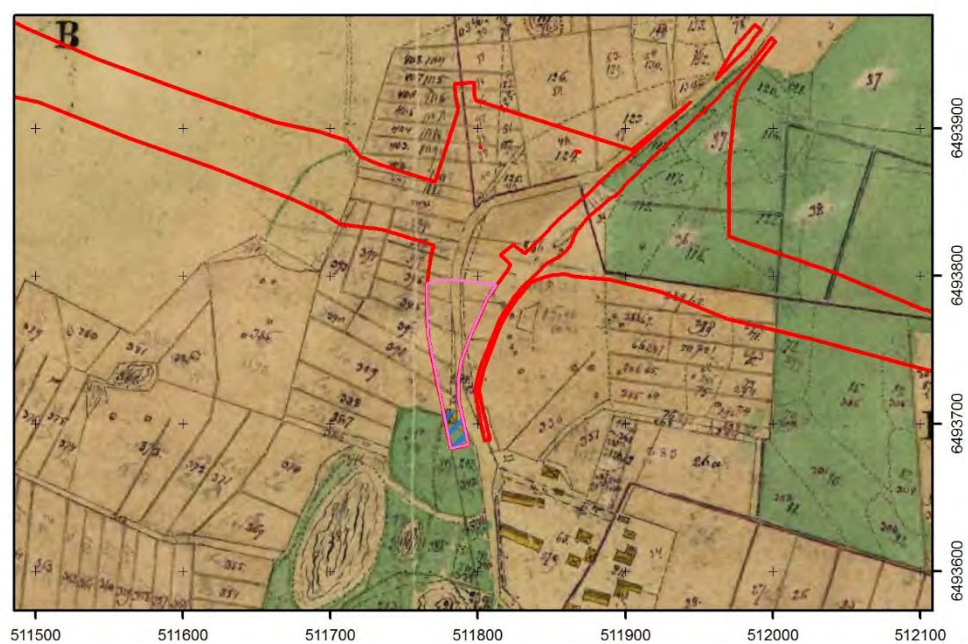
Vid Högby tillkom i och med den nu aktuella utredningen ett område som inte tidigare utretts. Här kunde konstateras en byggnad i de historiska kartorna över Högby från 1865 och 1875 (båda i LMA 05-KRI-72), samma byggnad saknades på kartor över Högby från 1750 (LMS D51-27:1) och 1797 (LMA 05-KRI-40). Vid fältinventeringen påträffades på platsen en husgrund av jordkällarliknande konstruktion, KM 8, i norrslutningen strax intill vägen tvärsen mot Högby Västergård.

Lämningen bestod av vallar i öster, väster och norr, där det nordvästra hörnet bestod av en jordhög, som mätte ca 1,5 m i höjd i förhållande till marken på den lägre liggande norrsidan. Husgrundens vallar uppskattades till ca 10×9 m. På lämningen hade troligen påförts skrot och tippats jordmassor, vilket tillsammans med sly och nässlor försvårade besiktningen. I lämningens mitt växte en ihålig gammal ek.

Omedelbart nedanför KM 8 ute i åkermarken noterades i äldre kartmaterial att bygatan tidigt breddades och den anslutande vägen tog en annan sträckning i en båge åt nordväst i förhållande till dagens väg. Här fanns anledning att tänka sig äldre bebyggelse och möjligen även spår av den äldre vägen. Därför föreslogs ett *läge F* som sökschaktades. Ingenting av arkeologiskt intresse framkom dock vid schaktningen.

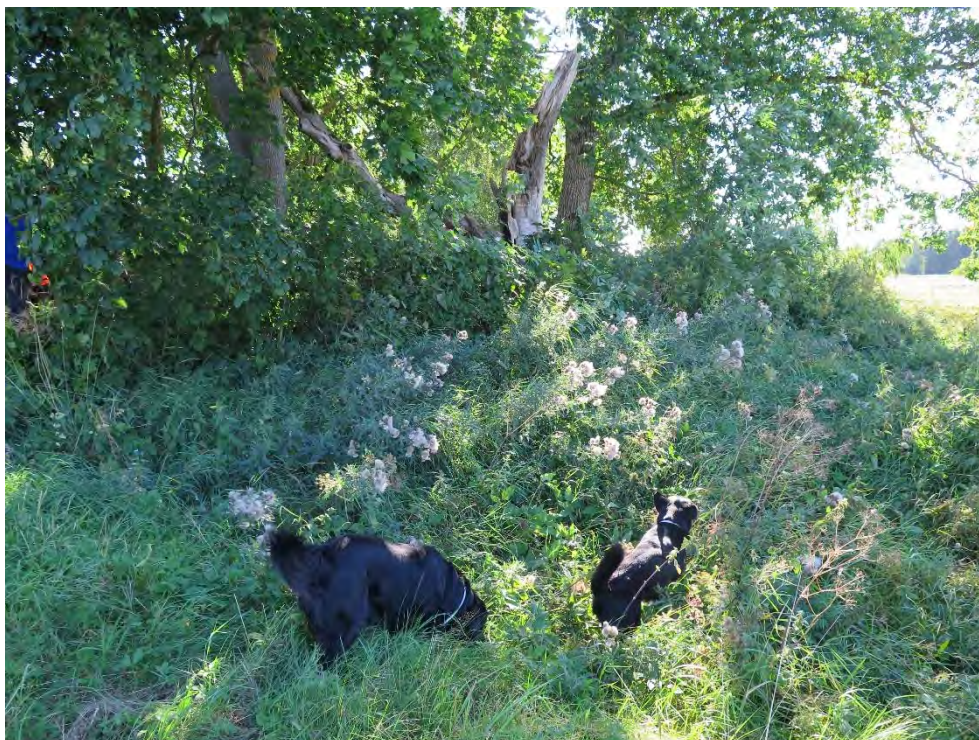


Figur 40. Utsnitt ur fastighetskartan. Utredningsområdet är markerat inom röda linjer. Läge F är markerat inom violett linje. Den ungefärliga utsträckningen för KM 8 är markerad med blå skraffering. Skala 1:5 000.



Figur 41. Utsnitt ur historisk karta över Högby från 1865 (LMA 05-KRI-72) för samma yta som i figur 40. Utredningsområdet är markerat inom röda linjer. Läge F är markerat inom violett linje. Den ungefärliga utsträckningen för KM 8 är markerad med blå skraffering. Skala 1:5 000.

KM 8 bedöms som *busgrund*, *historisk tid* och som en övrig kulturhistorisk lämning. Objektet bör visas hänsyn vid fortsatt planering, men avförs därmed från fortsatt arkeologisk undersökning.



Figur 42. KM 8, bedömd som *busgrund*, *historisk tid* och antas vara samma byggnad som syns på kartor från 1865 och 1875. Dokumentationen försvåras av den ymniga vegetationen. Den gamla eken står mitt i busgrunden. Hundarna, som nödvändigtvis ville vara med på bild, kom ifrån Högby Västergård. Foto: Tom Carlsson.

KM 9 och läge G, Bringsgärdet–Klockareutjorden

Vägen mellan Kristbergs kyrka och Olivehults säteri skär utredningsområdet i anslutning till en bäck och i huvudsak väster om vägen finns på jordartskartan ett område med postglacial sandjord som följer utredningsområdet ungefär en halv kilometer. Med tanke på sambandet mellan stenåldersfynd i stort och sandjordar föreslogs en stor del av denna sträcka, men också delar av området omedelbart öster om sandjorden, som ett *läge G* för sökschaktning. Området väster om vägen kallas Bringsgärdet. Området öster om sandjorden består av en mindre höjd och hör till Kristbergs Klockaregård, den kallas även Klockareutjorden.

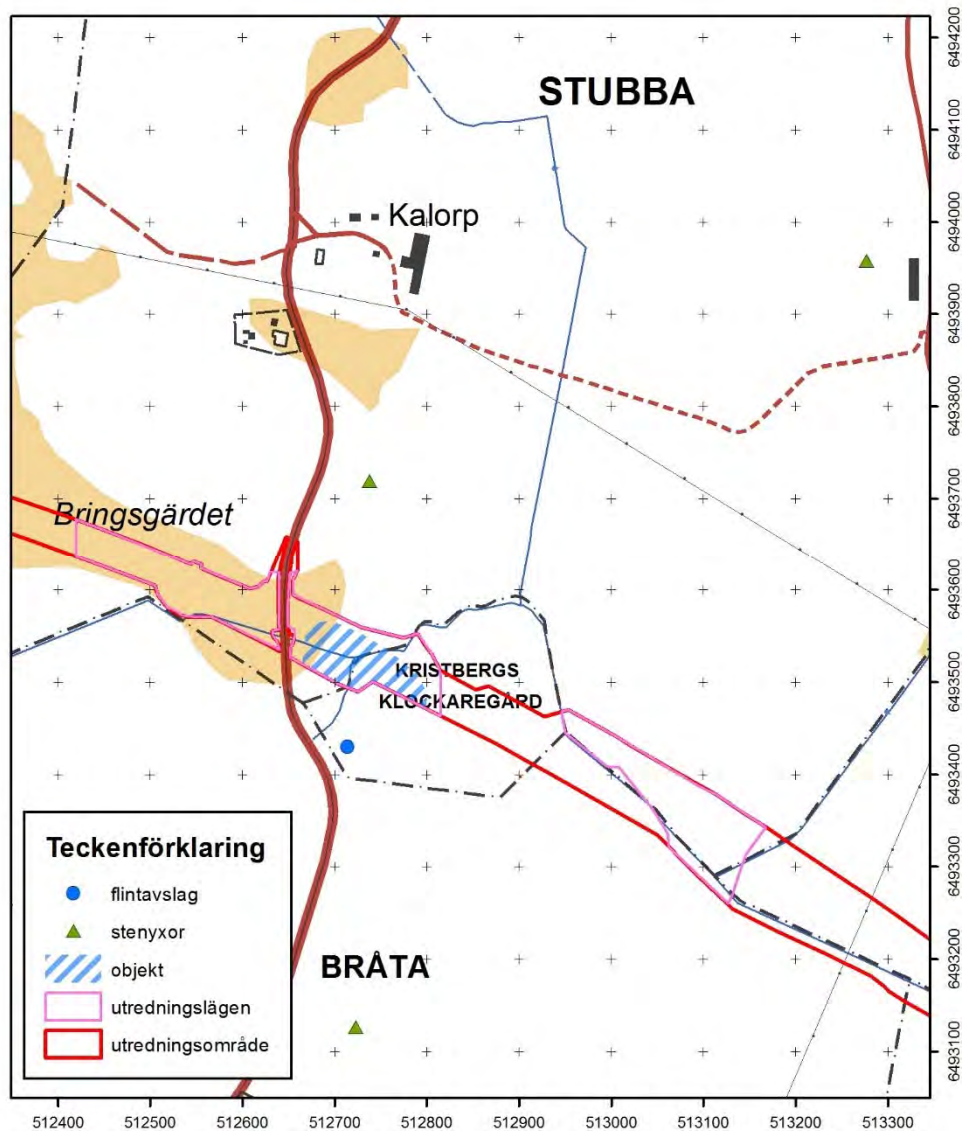
I närområdet har också flera fynd av yxor gjorts och i samband med sökschaktningen påträffades i den nyplöjda åkermarken, dock ej i grävt schakt, ett flintavslag strax utanför utredningsområdet i anslutning till läge G. Till yxfynden hör en stenylxa drygt 100 m norr om läge G (RAÅ Kristberg 75:1) och två stenyxor bakom ladugården i Stubba ca 600 m nordväst om läge G (RAÅ Kristberg 72:1). Ytterligare en yxa som påträffats i en åker ca 400–500 m söder om läge G kom till vår kännedom genom samtal med markägaren, Stig Albrektsson, Bråta, som berättade att fyndet gjordes av någon i dennes jaktlag för omkring fem år sedan. Av dessa fynd har endast den ena av de båda yxorna som påträffats bakom ladugården i Stubba besiktats. Den yxan var en enkel skafthålsyxa av bergart som visades upp av Jan Larsson, Stubba, som förvarar den på gården (figur 43).



*Figur 43. Skaftbålsyx från Stubba, den ena av två yxor med fyndläge som RAÄ Kristberg 72:1
Foto: Caroline Strandberg.*



*Figur 44. Del av läge G fotograferad från väster vägen och vägen. På denna del av boplatsen påträffades
KM 9, en boplats. Foto: Caroline Strandberg.*



Figur 45. Utsnitt ur fastighetskartan (utan markslagsbakgrund), där beigea ytor visar postglaciala sandjordar enligt jordartskartan. Lägen för fynden av stenyxor får anses vara mycket ungefärliga. Läge G är markerat i vänster och läge H i öster inom utredningsområdet. Ungefärlig utsträckning för KM 9 är skrafferad inom läge G. Skala 1:8 000.



Figur 46. Bearbetad kvarts, möjlig en skrapa, påträffad i nyplöjd åker inom utredningsområdet på läge G. Skala ca 1:1. Foto: Mattias Johansson.

Vid sökschaktningen av läge G framkom flera anläggningar, tre av arkeologiskt intresse i den västra delen nära bäcken, nämligen en trolig härd och två mer osäkra härdar, registrerade som sotfläckar. Utöver detta kom vid schaktning på andra sidan bäcken, ca 100 m från den närmaste av dessa anläggningar, ett fynd av bearbetad kvarts, möjligen en skrapa. Fyndet upptäcktes i den nyplöjda åkerytan strax intill ett av sökschakten. Mellan två av anläggningarna som framkom i samma schakt på västra sidan av bäcken, grävdes tre provrutor med ca en halvmeter i sida omfattande ca 0,2 m av lagret under matjorden. Jorden sållades med handsåll med 4 mm masktäthet. Även i anslutning till kvartsfyndet i en utvidgning av det närmast undersökta schaktet, grävdes en provruta av samma mått, omfattande ca 0,2 m av den understa matjorden, dock utan att sållning kunde genomföras. Inga fynd framkom i någon av dessa rutor.

Ett objekt, *KM 9*, som sträcker sig över ömse sidor av bäcken och ringar in de tre anläggningarna och kvartsfyndet föreslås som en *boplats*. Detta trots avsaknaden av anläggningar längst i öster och avståndet mellan observationerna. Undersökningen vid Hällalund i Borensbergs utkant visar att stenåldersboplatser i området kan omfatta få eller kanske inga anläggningar alls (Säll & Johansson 2015). Boplatargumentet kompletteras här av indicier som de omkringliggande fynden och topografin. *KM* föreslår fortsatt undersökning, i form av en arkeologisk förundersökning.

Läge H

På andra sidan den så kallade Klockareutjorden föreslogs ett *läge H* för sökschaktning. Utgångspunkten här var mikrotopografin, däribland ett våtmarksområde i söder, och närheten till samma fynd som noterades runt läge G. Tanken var här att en stenåldersboplats skulle kunna ha legat på stranden till en forntida mindre sjö. Sex schakt togs upp men inget av arkeologiskt intresse framkom. Läget avförs därför från fortsatt arkeologisk undersökning.

Läge I

På Brånshults ägor föreslogs ett *läge I* för sökschaktning nordväst om fastigheten Brånshult 2:23. Även här fanns en tanke på en stenåldersboplats intill en våtmark norr om läget. Sju schakt togs upp men endast en anläggning, troligen en grop, påträffades. Läget avförs från fortsatt arkeologisk undersökning.

KM 10 och läge J

Drygt 200 m sydost om föregående läge föreslogs ett liknande *läge J* på ungefär samma grunder och med samma avsikt som för föregående två lägen. Här låg en våtmark söder om läget. Sex schakt togs upp och centralt inom läget framkom en anläggning, en härd av mesolitisk karaktär med små skärvstenar, upp till 0,05 m stora. Visserligen är det här endast frågan om en enda anläggning men typen i förhållande till kunskapspotentialen gör det ändå rimligt med en fortsatt undersökning. Förekomsten av små boplatser från stenåldern och erfarenheterna från exempelvis Hällalund i Borensbergs utkant kan innebära att detta ändå bör ses som en boplats (Säll & Johansson 2015).

I direkt anslutning till anläggningen, på dess sydvästra sida, grävdes två mindre provrutor med ca en halvmeter i sida omfattande understa ca 0,15 m av matjordslager och ca 0,15 m av underliggande lager. Jorden sållades med handsåll med 4 mm masktäthet. I dessa påträffades ingenting.

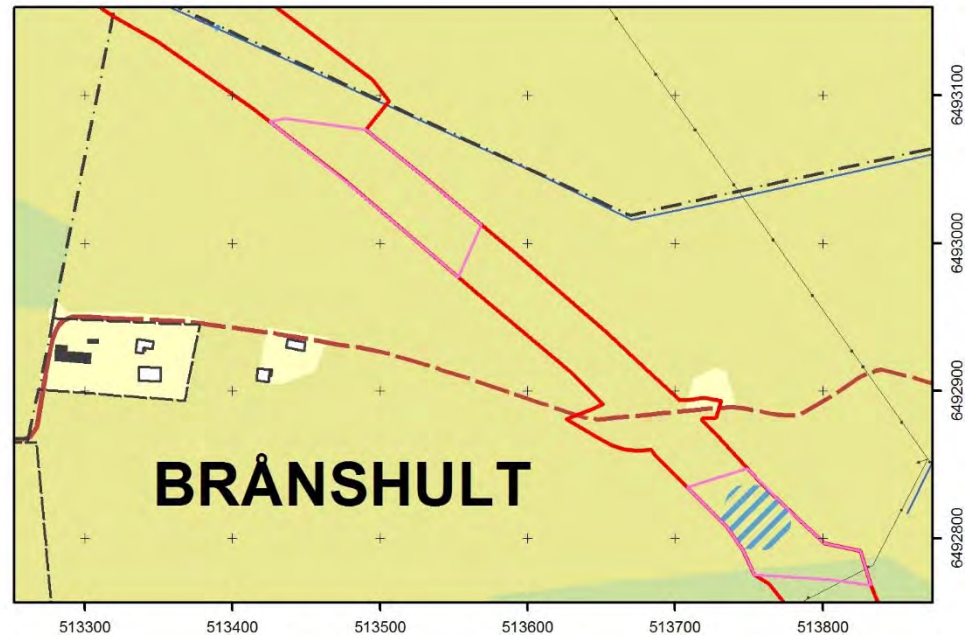
En mindre yta runt anläggningen ringas in som ett objekt, *KM 10* och bedöms som en *boplats*. *KM* föreslår därmed en fortsatt undersökning, i form av en arkeologisk förundersökning.



Figur 47. Läge J fotograferat från öster. På södra sidan av diket börjar ett blötare område som längre tillbaka i tiden skulle kunna ha utgjort en mindre sjö. Här påträffades KM 10, en boplats. Foto: Caroline Strandberg.



Figur 48. Härd med små skärnstenar fotograferad från norr. Härden framkom vid sökschaktning på läge J och har en mesolitisk karaktär. Foto: Mattias Johansson.



Figur 49. Utsnitt ur fastighetskartan. Utredningsområdet är markerat inom röda linjer. Läge I (i nordväst) och läge J (i sydost) är markerade inom violetta linjer. Den ungefärliga utsträckningen för KM 10 är markerad med blå skraffering. Skala 1:5 000.

Läge K

Norr om Stenhagen och Eklunda strax väster om vägen till Bäckstugan, föreslogs ett *läge K* för sökschaktning. Läget upptogs dels med anledning av en yta med postglacial sand omedelbart i söder (där dock schaktning undveks med anledning av att området var markberett) och dels utifrån mikrotopografin med ett iögonfallande större markblock. Avsikten med en sökschaktning var att om möjligt påträffa en stenåldersboplats. Fem schakt upptogs men inget av arkeologiskt intresse framkom. Läget avförs därmed från fortsatt arkeologisk undersökning.

Läge L, Tingstan

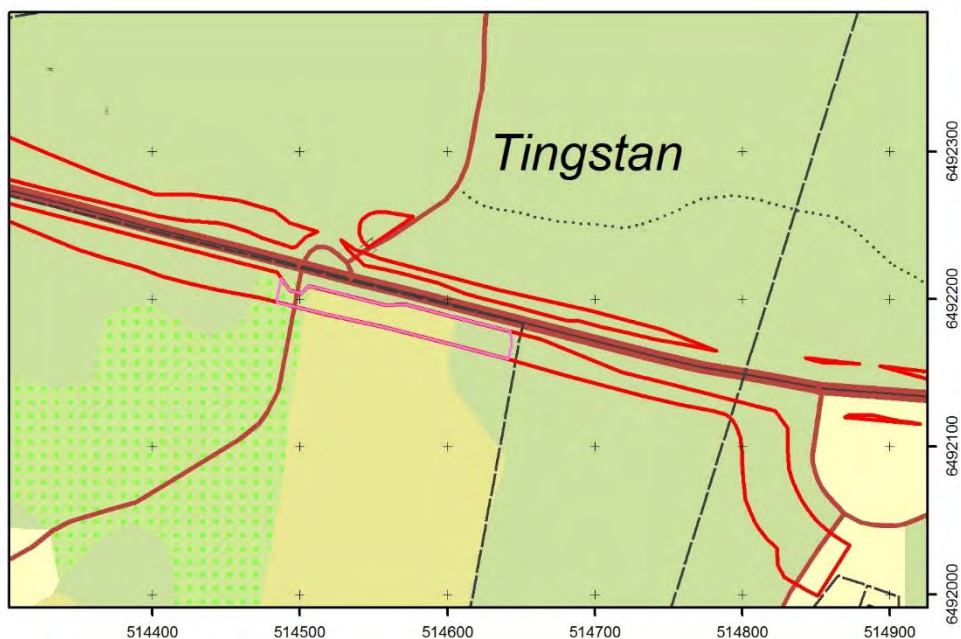
Längs vägen väster om västra infarten till Borensberg, på raksträckan omedelbart intill samhällets välkomstskylt, föreslogs ett *läge L* för sökschaktning. Avsikten var dock inte här att finna något boplatsläge utan snarare ett läge för en samlingsplats. Norr om läge L, utanför utredningsområdet ligger lämningen efter ett torp med namnet *Tingstan*. Ortnamnet förekommer dock redan som *Tingstaden* på rågångskartor över Rödja från 1799 (LMA 05-KRI-45B) samt Svansätter från 1799 (LMA 05-KRI-46) innan torpet med detta namn uppträder på kartor och i källmaterial. En backstuga med namnet *Tingstad* upptogs första gången i husförhörslängden 1852–1857, där de första noteringarna tycks vara gjorda 1855 (Kristberg AI:20, s. 73). I rågångskartorna syns namnet i ett vägskäl mellan det senare torpet och det nu aktuella utredningsområdet. Namnet tycks antyda att det här har legat en tingsplats. Elementet *-stad* i sammansättningen ska förstås som ”plats” eller ”ställe” och ordet kan jämföras med exempelvis *bostad* eller *eldstad*.

Husbyfjöl är känt som Bobergs häradsrätts tingsställe från 1690-talet och framåt. Avståndet mellan vad som tidigast kan förstås som Husbyfjöl, nämligen broövergången över Motala ström i Borensberg, och platsen med namnet Tingstan är dock ca 2 km fågelvägen, så sannolikheten att vi har att göra med Bobergs härads rätta tingsplats är liten. Innan Husbyfjöl blev tingsställe hade byarna Boberg i Fornåsa socken, som givit

häradet sitt namn, och Lönsås i socknen med samma namn varit platser för tingsförhandlingarna, men andra, mer tillfälliga tingsställen har förekommit under medeltiden (Gottlieb 1967). Det kan också noteras att det var vanligt i Götaland att man höll mindre ting inom underavdelningar till häradet, exempelvis så kallade fjärdingsting. Ett eventuellt tingsställe här skulle möjligtvis kunna vara av något av de sistnämnda slagen.

Den exakta platsen för den antydda tingsplatsen, liksom den eventuella lämningens karaktär, är svår att bestämma. Det kan noteras att den tidigare ägo gränsen mellan hemmanen Rödja och Svansäter, som här i stora drag löpte i riktningen NNV–SSO, gjorde en kraftig krök på ca 130–140 m åt väster, strax söder om den gamla landsvägen och det ovan omtalade vägskalet. Denna avvikelse skulle kunna antyda att något legat just här. Ekonomiska kartans placering av ortnamnet *Tingstan* är placerat ett stycke sydost om vägskalet och närmare anomalin i ägo gränsen.

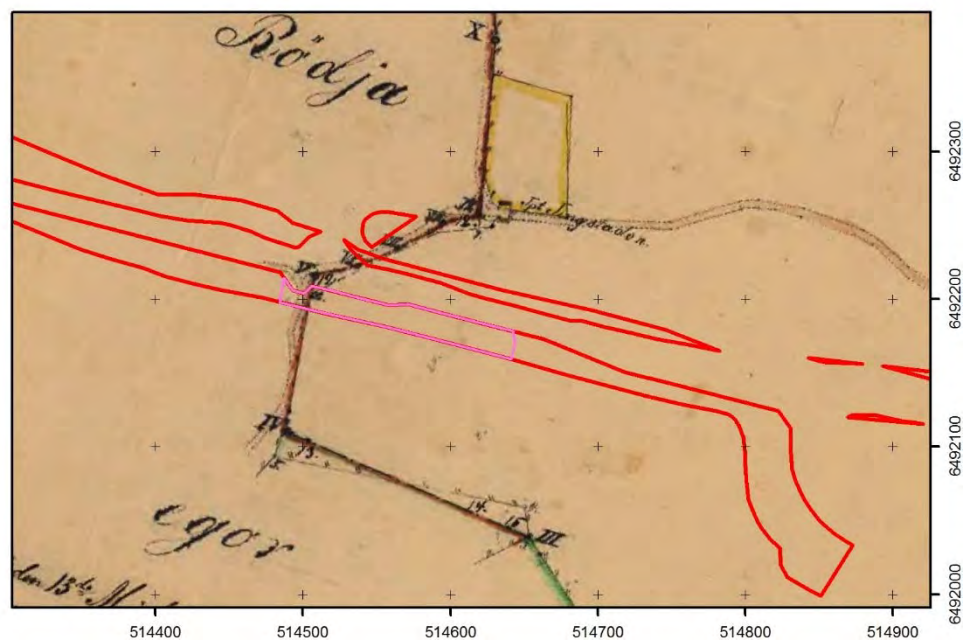
Läget L ringades därmed in inom den del av utredningsområdet som löper på södra sidan av vägen, som valdes framför den norra sidan, framför allt av åtkomstskäl. Fem sökschakt upptogs i öst–västlig riktning, men inget av arkeologiskt intresse framkom genom sökschaktningen. Läget avförs därmed från fortsatt arkeologisk undersökning.



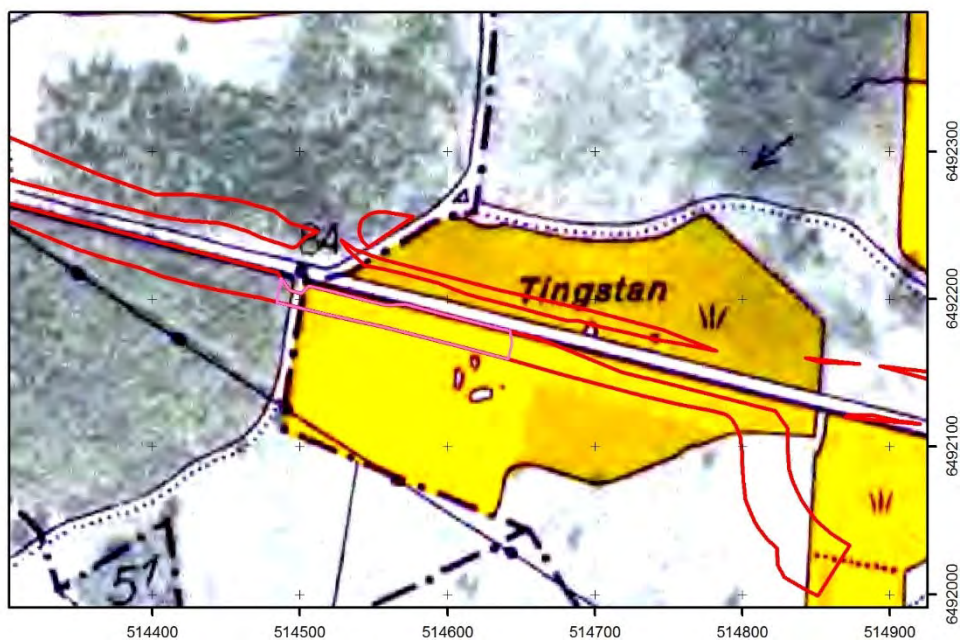
Figur 50. Utsnitt ur fastighetskartan. Utredningsområdet är markerat inom röda linjer. Läge L är markerat inom violett linje. Skala 1:5 000.



Figur 51. Utsnitt ur historisk karta över Rödjas rågångar från 1799 (LMA 05-KRI-45B) för samma yta som i figur 50. Utredningsområdet är markerat inom röda linjer. Läge L är markerat inom violett linje. Skala 1:5 000.



Figur 52. Utsnitt ur historisk karta över Svansätters rågångar från 1870 (LMA 05-KRI-74) för samma yta som i figur 50. Utredningsområdet är markerat inom röda linjer. Läge L är markerat inom violett linje. Skala 1:5 000.



Figur 53. Utsnitt ur ekonomiska kartan från 1948 för samma yta som i figur 50. Utredningsområdet är markerat inom röda linjer. Läge L är markerat inom violett linje. Skala 1:5 000.

Referenser

Otryckta källor

- Carlsson, Tom, Stiftelsen Kulutrnmiljövård. Muntlig uppgift, 2015-10-08.
Kartmaterial tillhandahållet digital form från Bertha Ekstrand Amaya. Länsstyrelsen Östergötland 2015-06-30.
- Pliik A., Regnell, M. & Risberg, J., manus. *Miljöförändringar i södra Motala stad, 10 000–1000 BC*. Institutionen för naturgeografi och kvartärgeologi. Stockholms universitet.
- Shala, S., manus. *Kvartärgeologisk undersökning av sedimentkärnor från sjön Boren, Östergötland*. Institutionen för naturgeografi och kvartärgeologi. Stockholms universitet.
- Svarvar, K., 2010. *Delrapport avseende kompletterande utredning, etapp 1 inför ombyggnation av väg 34, delen Ervasteby–Borensberg, Motala stad och Kristbergs socken, Motala kommun, Östergötlands län*. Östergötlands länsmuseum. Dnr 450/10.

Kart- och arkivmaterial

Rikets allmänna kartverk (RAK)

<<https://etjanster.lantmateriet.se/historiskakartor/>>

Häradsekonomiska kartan

- Kartblad Kristberg, J112-55-16. 1868–1877.
Kartblad Motala, J112-54-20. 1868–1877.

Ekonomiska kartan.

- Kartblad Björka, J113-8F9b. 1948.
Kartblad Borensberg, J113-8F8d. 1948.
Kartblad Hällingstorp, J113-8F9c. 1948.
Kartblad Motala, J113-8F8b. 1948.
Kartblad Olivehult, J113-8F9d. 1948.

Lantmäterimyndighetens arkiv (LMA)

<<https://etjanster.lantmateriet.se/historiskakartor/>>

- LMA 05-KRI-40 (utan namn). 1797.
- LMA 05-KRI-72. *Karta öfver alla ägora till Högby by uti Christbergs S.n, Bobergs H.d och Östergötland län, upprättad i och för ägoutbyten och rägångsregleringar*. 1865.
- LMA 05-KRI-78. *Karta öfver grenadierjorden till ett mantal Kulla Krigsbergs socken, Bobergs härad och Östergötlands län*. 1877.
- LMA 05-KRI-86. *Karta öfver alla egorna till Kulla uti Kristbergs socken, Aska härad och Östergötlands län*. 1890.
- LMA 05-MOJ-56A. *Karta öfver carlsbult uti Aska Härad och Motala Socken af Östergötland*. 1838.
- LMA 05-MOJ-71. *Karta öfver Ervasteby uti Linköpings Län Aska Härad och Motala Socken författad vid Laga Skifte*. 1845.
- LMA 05-MOJ-119. *Handlingar rörande regleringen af grenadier-jorden till säteriet Karlsbult i Motala socken af Aska härad*. 1882
- LMA 05-KRI-45B (utan namn). 1799.
- LMA 05-KRI-46 (utan namn). 1799.

Lantmäteristyrelsens arkiv (LMS)

<<https://etjanster.lantmateriet.se/historiskakartor/>>

- LMS D71-36:1. *Karssbult uti Mothala S.n och Aska härad*. 1707.

- LMS D51-34:1. *Kulla utbi Aska Härad och Krigsbergz Sochn*. 1704.
LMS D51-34:2. *Kulla Uti Krigsbergs S.ken Aska H.d Och Östergötland*. 1796.
LMS D51-27:1. *Högby i Christberg Sochn, Bobergs Härad och Östergötland*. 1750.

Krigsarkivet (KrA)

<<http://www.arkivdigital.se/online>>

<<https://sok.riksarkivet.se/svar-digitala-forskarsalen>>

Generalmönsterrullor – Andra Livgrenadjärregementet.

Landarkivet i Vadstena (VLA)

<<http://www.arkivdigital.se/online>>

<<https://sok.riksarkivet.se/svar-digitala-forskarsalen>>

Kristberg kyrkoarkiv.

Motala kyrkoarkiv.

Litteratur

- Carlsson, T. 2007. *Mesolitiska möten. Strandvägen, en senmesolitisk boplats vid Motala ström*. Acta archaeologica Lundensia. Series in 8°, No 54. Lund.
- Carlsson, T. 2014. *This must be the place. Perspectives on the Mesolithic–Neolithic transition in Östergötland, Eastern Middle Sweden*. Linköping.
- Carlsson, T. & Hagberg, L. 2014. *Stenåldersboplatser i Oxhagen, Kungs Norrby. Särskild undersökning i samband med planerad utbyggnad av kraftledning. Östergötland, Motala kommun, Brunneby socken, RAA 139*. UV Rapport 2014:159. Linköping.
- Gottlieb, B. 1967. *Från det gamla Husbyfjöl och trakten däromkring. Kulturbistoriska anteckningar*. (Andra uppl.). Borensberg.
- Holm, J. 2014. *Stenåldersboplatser, torp och vägar i utkanten av Borensberg. Arkeologisk utredning, etapp 1 och 2. Fornlämning Kristberg 62:1, Olivehult 10:3 och 12:1, Kristbergs socken, Motala kommun, Östergötlands län*. Stiftelsen Kulturmiljövård. Rapport 2014:28. Västerås.
- Larsson, L. & Broström, S-G. 2014. *Stensborg – Mass destruction of axes and cereals reflecting southern contacts of the Funnel Beaker societies in southern Sweden. Landscapes, Histories and Societies in the Northern European Neolithic. Frühe Monumentalität und soziale Differenzierung 4*. Bonn.
- Lindhe, O. 1978. *Rydaholms medeltidskyrka*. Jönköping.
- Nisbeth, Å. 2003. *Kristbergs kyrka*. Linköping.
- Svarvar, K. 2007. *Väg 36. Delen Ervasteby i Borensberg. Arkeologisk utredning etapp 1. Motala stad och Kristbergs socken, Motala kommun, Östergötlands län*. Östergötlands länsmuseum. Rapport 2007:35. Linköping.
- Säll, E. & Johansson, M. 2015. *Vägar och stenåldersboplats i Borensberg. Arkeologisk förundersökning samt utökad förundersökning. Fornlämning Kristberg 202, 205 och 210, Olivehult 10:3, Kristberg socken, Motala kommun, Östergötlands län*. Stiftelsen Kulturmiljövård. Rapport 2015:58. Västerås.
- Tärnström, C. 2005. *Naturgas Mellansverige etapp V, Västerlösa – Rockhammar. Linköpings, Motala, Hallsbergs, Askersunds, Kumla, Örebro och Lindesbergs kommuner i Östergötlands, Närke och Västmanlands landskap, Östergötlands och Örebro län. Arkeologisk utredning, etapp 1. Östergötlands länsmuseum. Rapport 2005:69. Linköping.*

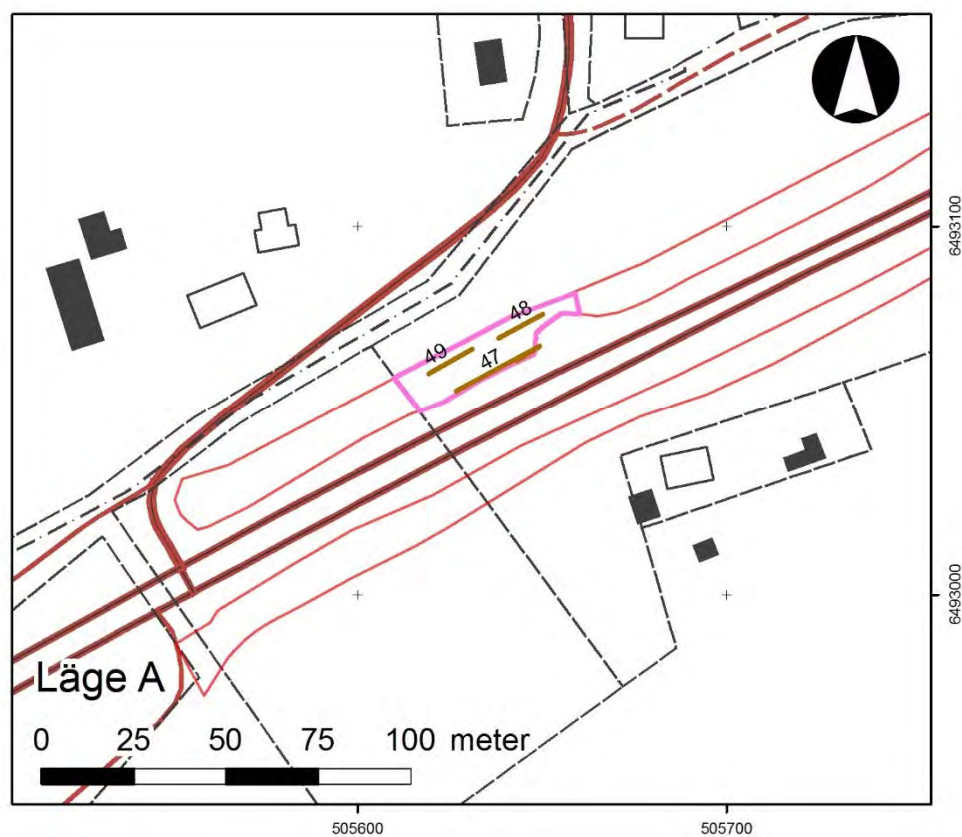
Tekniska och administrativa uppgifter

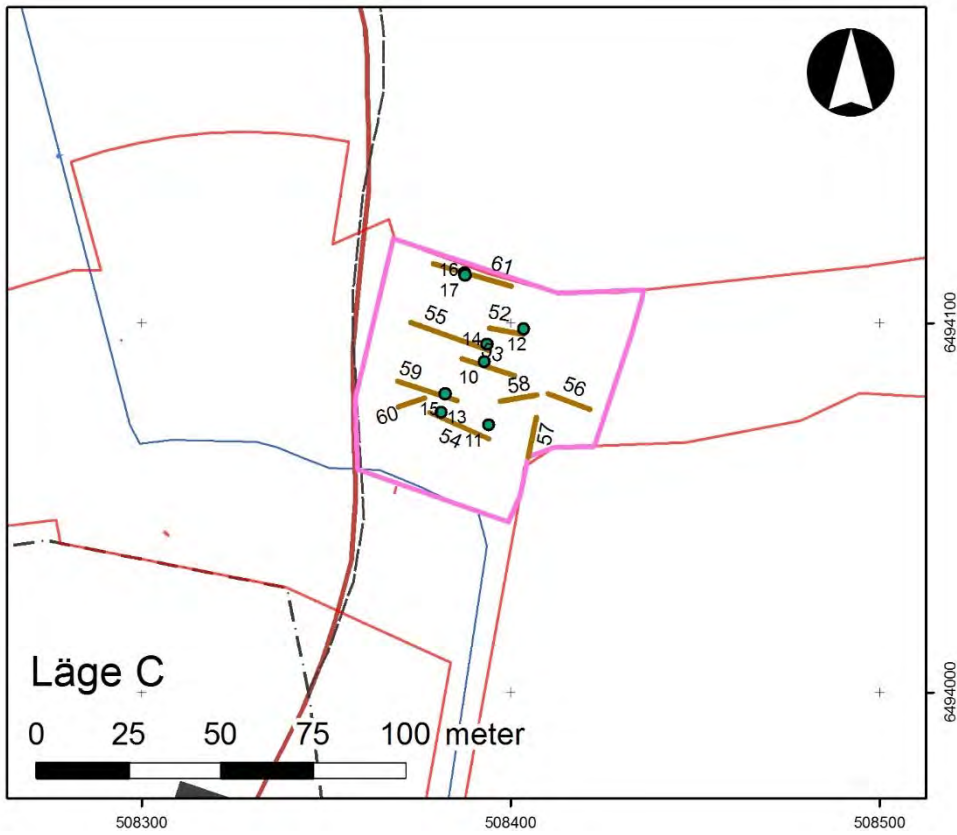
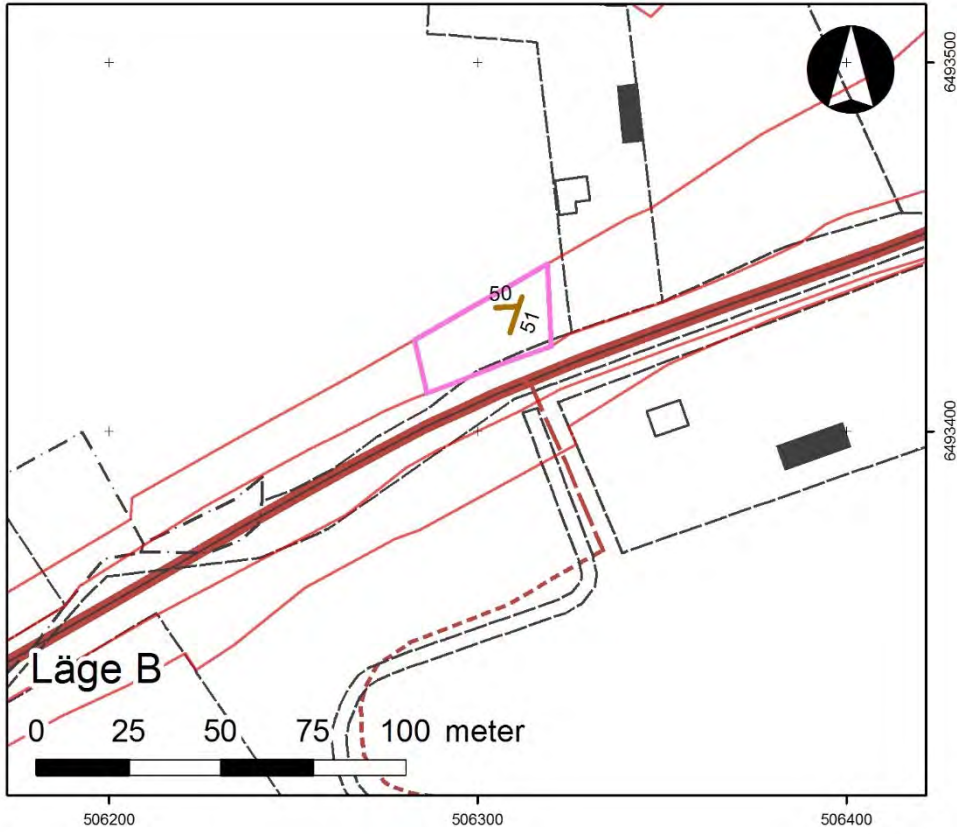
<i>KM projekt nr:</i>	KM15074
<i>Länsstyrelsen dnr, beslutsdatum:</i>	431-4254-15, 2015-07-16
<i>Undersökningsperiod, fältinventering:</i>	2015-08-17–2015-08-24
<i>Undersökningsperiod, sökschaktning:</i>	2015-08-27–2015-09-10
<i>Utredningsområde:</i>	58 ha
<i>Personal:</i>	Mattias Johansson (projektledare), Tom Carlsson, Josefina Kennebjörk, Caroline Strandberg, Hampus Norrgren, Magnus Petersson (grävmaskinist)
<i>Belägenhet:</i>	Motala stad och Kristbergs socken, Motala kommun, Östergötlands län och landskap.
<i>Fastighetskarta:</i>	64F9AS Ervasteby, 64F9AS Borensberg
<i>Koordinatsystem:</i>	SWEREF99 TM
<i>Koordinater:</i>	N 6491995–6494510; E 505550–514975
<i>Höjdsystem:</i>	RH2000
<i>Inmätningssmetod:</i>	GPS (Trimble Juno 3B)
<i>Dokumentationshandlingar:</i>	Ingen dokumentation förutom rapporten arkiveras.
<i>Fynd:</i>	Inga fynd tillvaratogs.

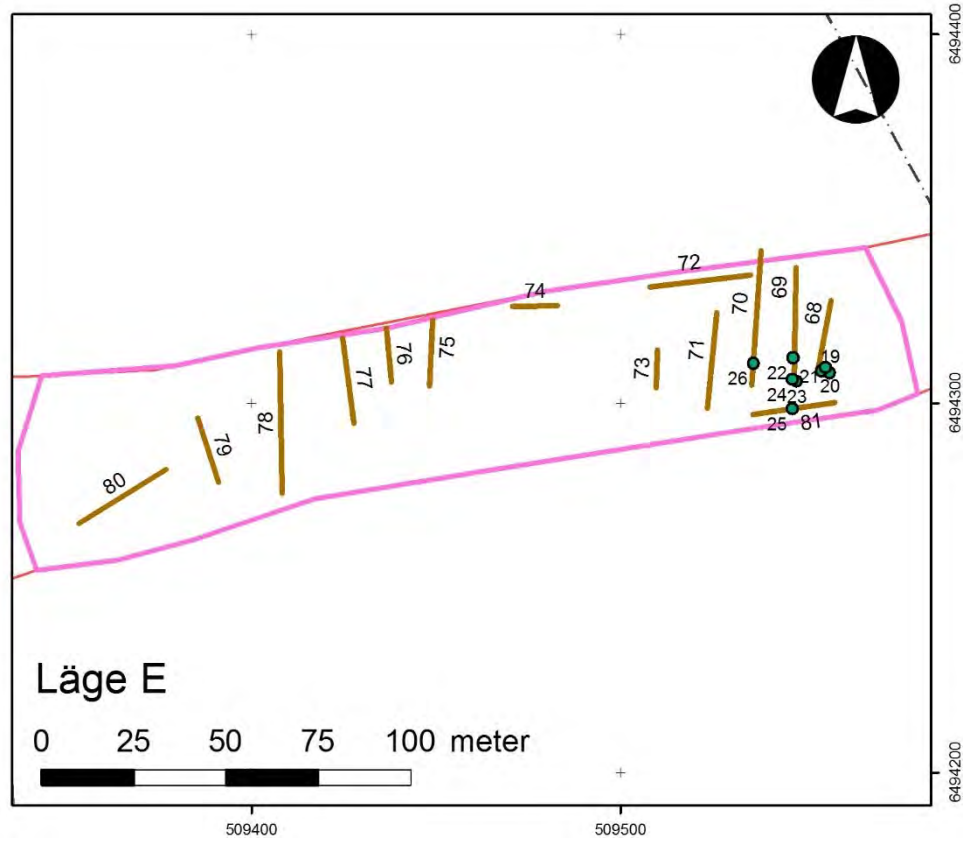
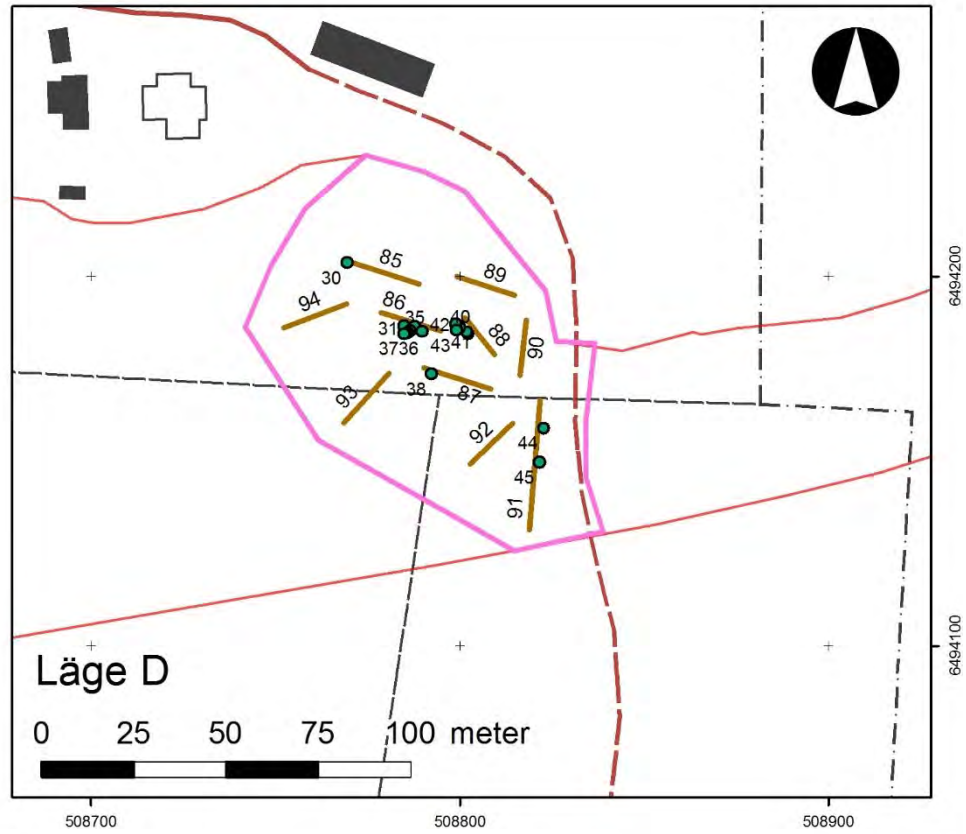
BILAGOR

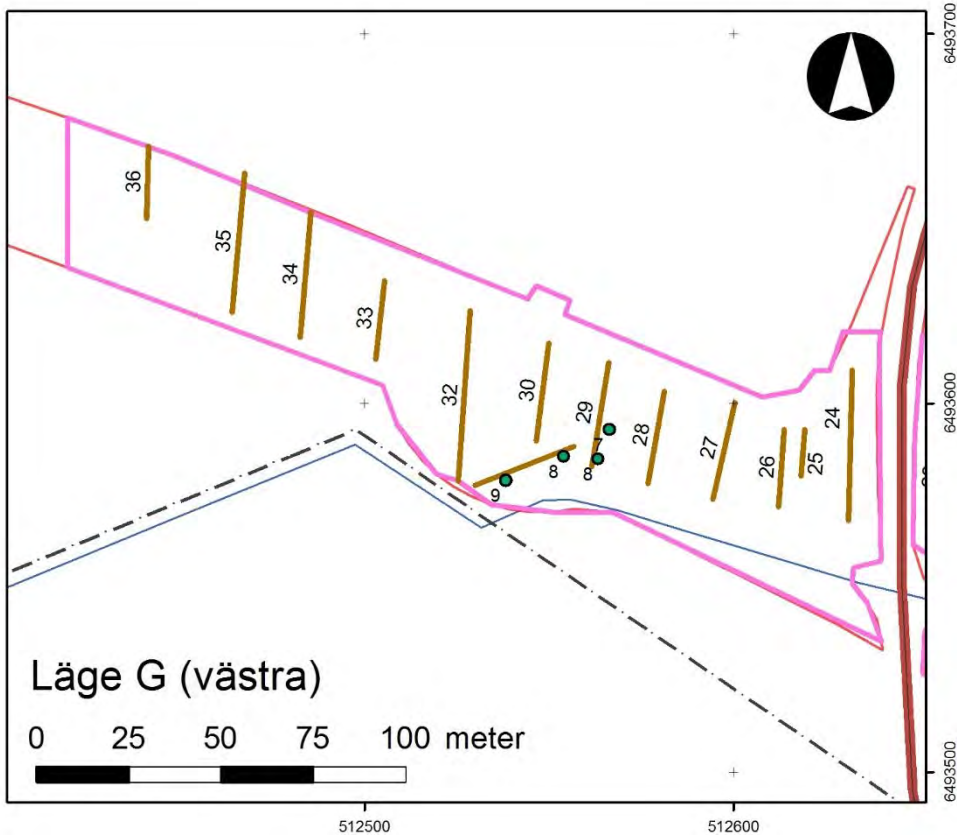
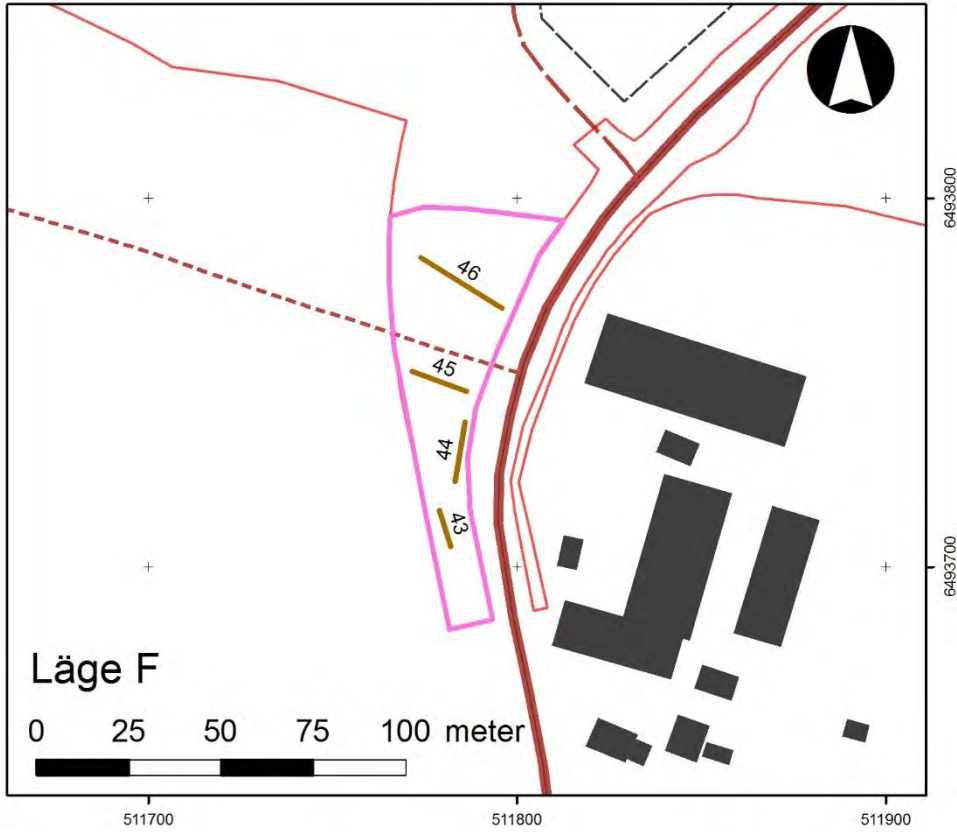
Bilaga 1. Kartor över alla utredningslägen

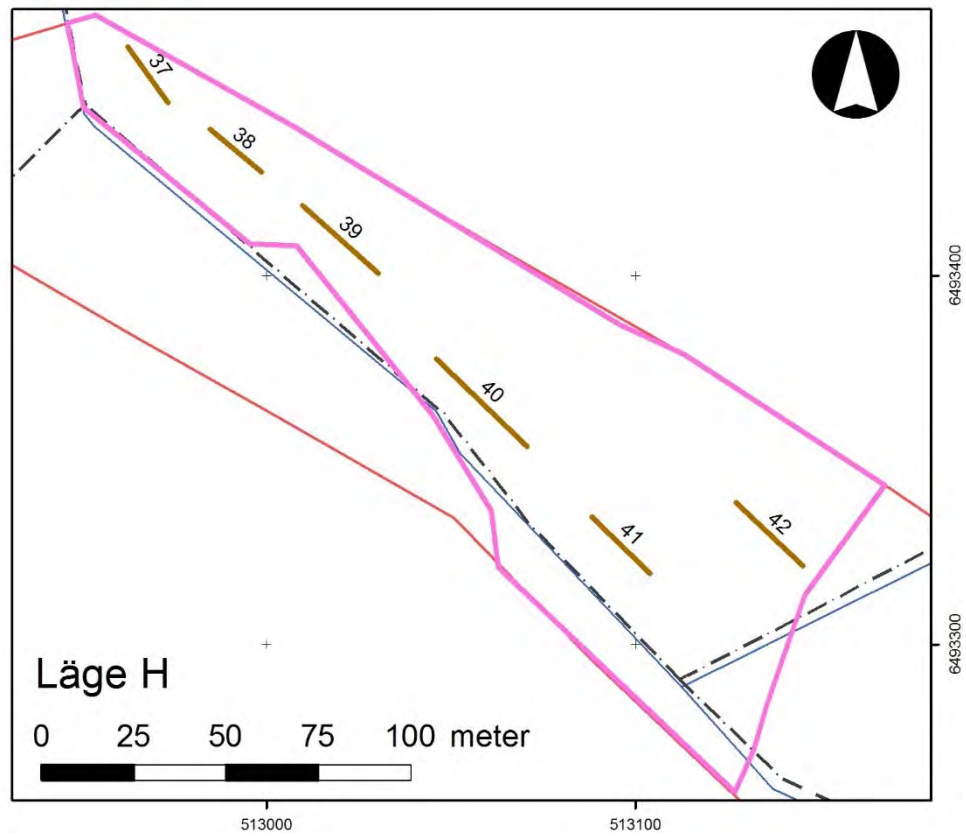
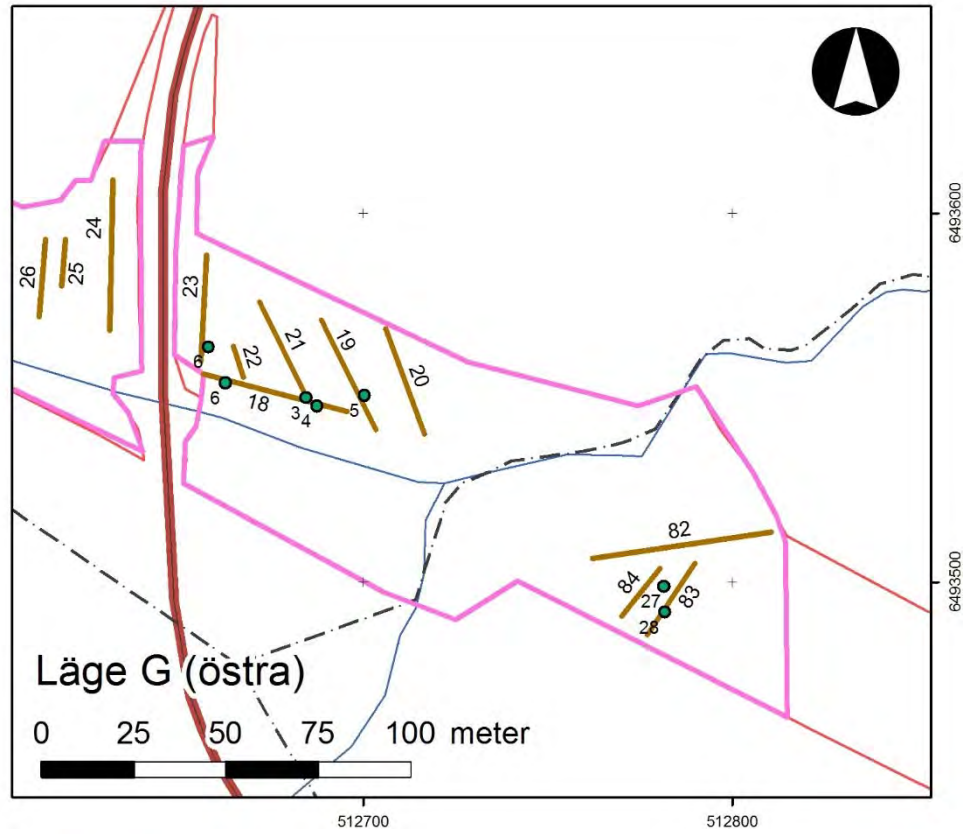
I det följande presenteras kartor där varje läge (inom violetta linjer) presenteras var för sig tillsammans med numrerade schakt (bruna linjer) och anläggningar (gröna punkter). Ett fåtal grundläggande lager ur fastighetskartan utgör bakgrundskarta. Skala 1:2 000.

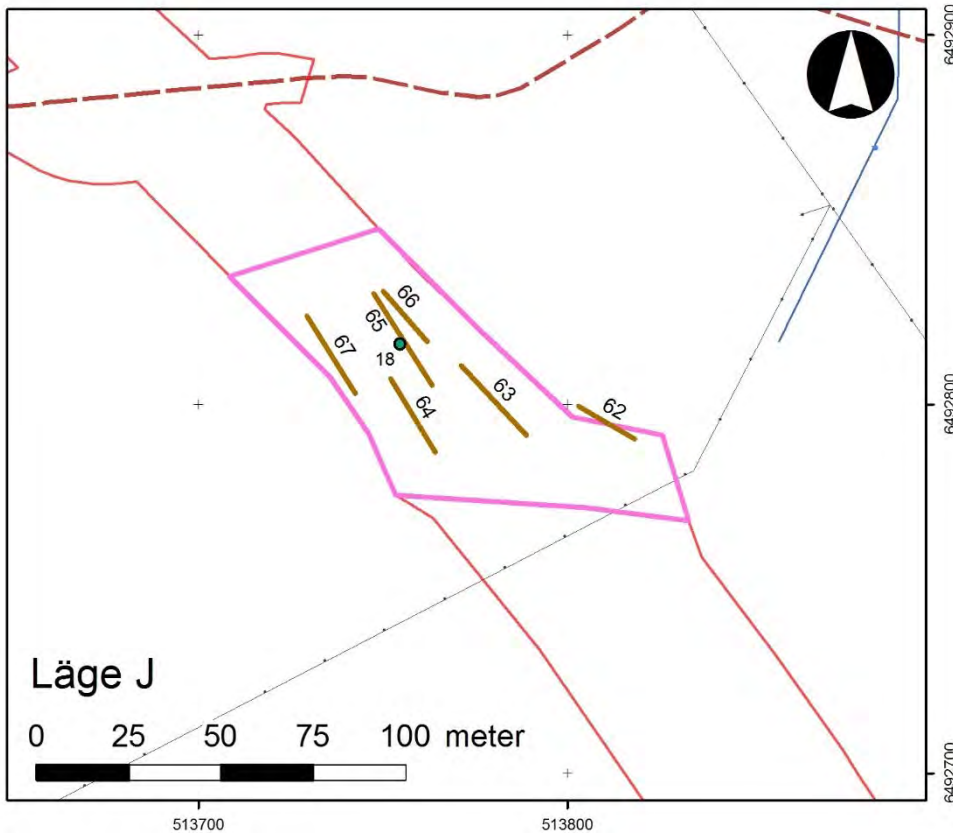
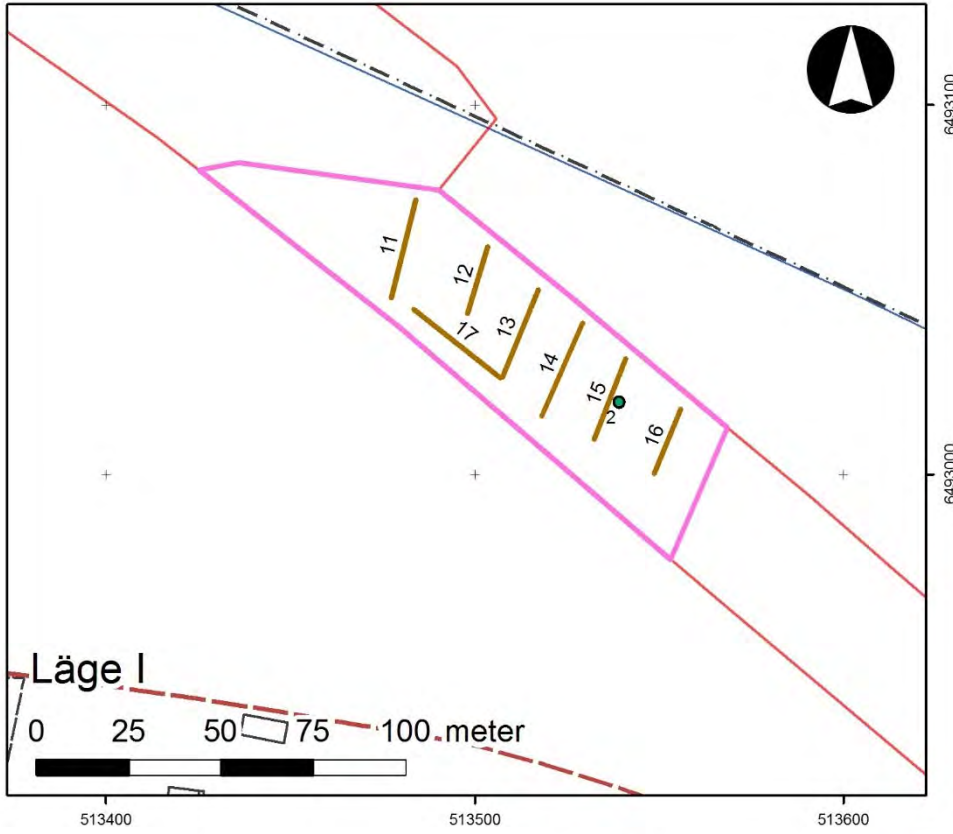


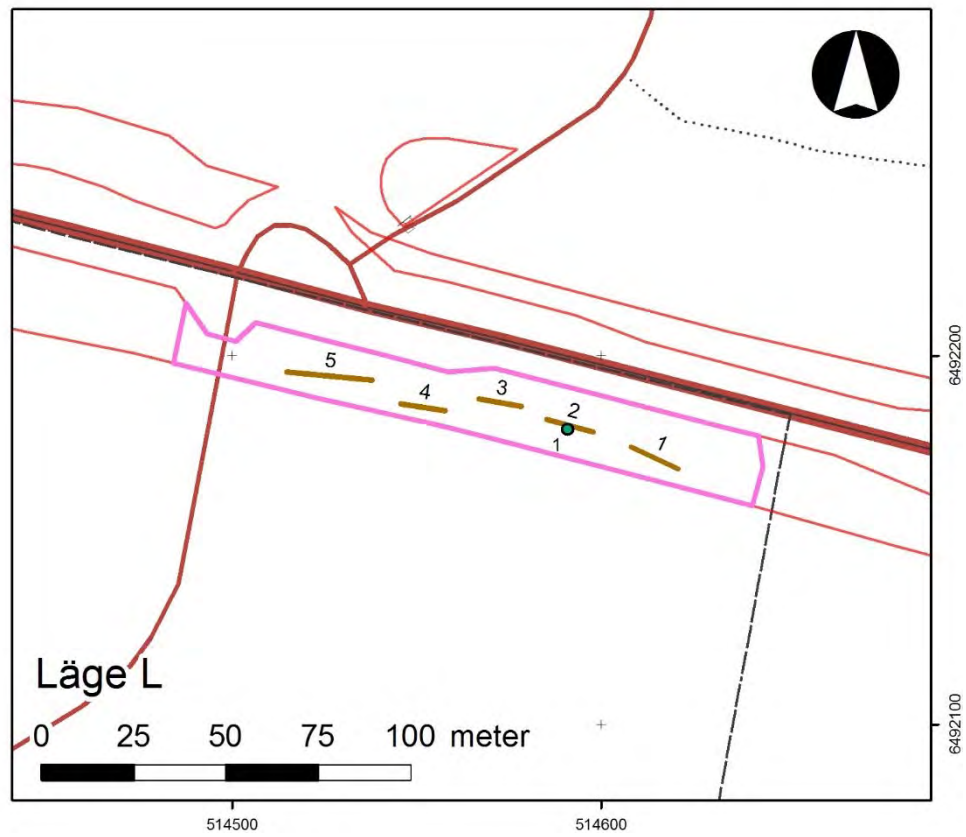
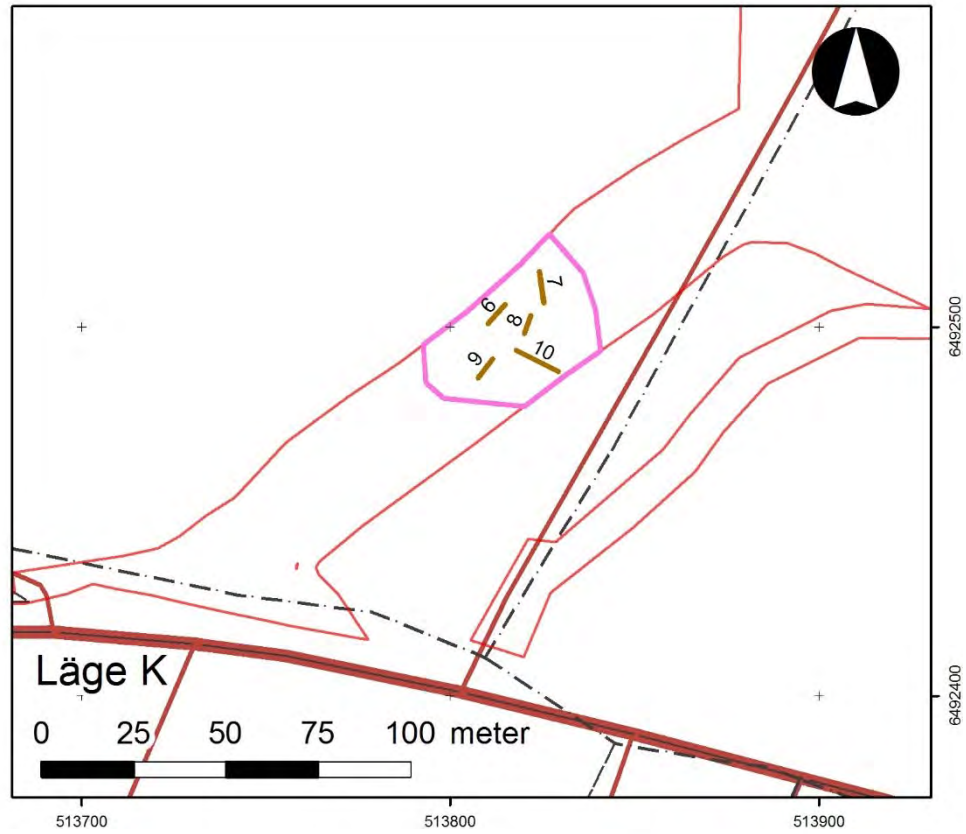












Bilaga 2. Schakttabell

Nr	Läge	Längd (m)	Bredd (m)	Djup (m)	Beskrivning/lagerföljd	Anmärkning	Anläggningar	Fynd
1	L	16	1,6	0,3	Mellanbrun matjord, sandsiltig med inslag av kol, till 0,3 m djup. Botten av beige spräcklig silt.			
2	L	12	1,6	0,35	Mellanbrun matjord, sandsiltig med inslag av kol, till 0,35 m djup. Botten av siltig sand, mörkbeige, spräcklig.	Schaktet breddades till 2,7 m med anledning av A1.	A1	
3	L	11,5	1,6	0,3	Mellanbrun matjord, sandsiltig med inslag av kol, till 0,3 m djup. Botten av beige, växlar mellan silt och sandig silt.	Täckdikning noterat i schaktet.		
4	L	14	1,6	0,3	Mellanbrun matjord, sandsiltig med inslag av kol, till 0,3 m djup. Botten av beige spräcklig sand som övergår i lera.	Täckdikning noterat i schaktet.		
5	L	25	1,6	0,4	Mellanbrun matjord, sandsiltig med inslag av kol, till 0,3 m djup. Beige sandig botten bort mot grov sand.	Täckdikning noterat i schaktet.		
6	K	8	2	0,1	Brun sandig skogsmylla till 0,1 m djup. Inslag av sten upp till 0,5 m stora. Botten av brun sand.			
7	K	8	1,6	0,1	Brun sandig skogsmylla till 0,1 m djup. Botten av ljusbrun/beige sand. Genomgående inslag av sten upp till 0,5 m stora.			
8	K	7	1,6	0,25	Brun sandig skogsmylla till 0,25 m djup. Inslag av sten, upp till 0,3 m stora. Botten av ljusbrun sand.			
9	K	7	2,4	0,15	Brun sandig skogsmylla till 0,15 m djup. Inslag av sten. Botten av ljusbrun sand.	Schaktet placerat söder om större naturblock.		
10	K	14	1,6	0,25	Brun sandig skogsmylla till 0,25 m djup. Inslag av sten. Botten av ljusbrun sand.	Samling med stenar, ca 0,1 m i diameter noterades i östra änden av schaktet, troligen naturligt och ej inmätt som anläggning.		
11	I	27	1,6	0,4	Svart/mörkbrun matjord med visst inslag av sand, 0,4 m tjockt. Botten av ljus beige/grå spräcklig lera.			
12	I	19	1,6	0,45	Matjord, till 0,45 m djup. som i S11. Botten som i S11, fast med större inslag av gult i spräckligheten.	Täckdikning noterat i schaktet.		
13	I	24	1,6	0,4	Svart/mörkbrun matjord med vissa inslag av sand 0,35–0,4 m djupt. Botten av ljus beige/grå spräcklig lera.	Täckdikning noterat i schaktet.		
14	I	28	1,6	0,4	Svart/mörkbrun matjord med vissa inslag av sand, till 0,4 m djup. Botten av siltig beige lera.	Täckdikning noterat i schaktet.		
15	I	24	1,6	0,4	Svart/mörkbrun matjord med vissa inslag av sand, till 0,4 m djup. Botten av ljus beige/grå spräcklig lera.	Schaktet breddades med 3 m på mitten med anledning av A2.	A2	
16	I	19	1,6	0,4	Svart/mörkbrun matjord med vissa inslag av sand, till 0,4 m djup. Botten av ljus beige/grå spräcklig lera	En vit plastkäpp, ca 2 m lång, var här nedstucken och sedan nedplöjd, ställde sig upp vid schaktning.		
17	I	30	1,6	0,45	Svart/mörkbrun matjord med vissa inslag av sand, till 0,45 m djup. Botten av ljus beige/grå spräcklig lera.			
18	G	37	1,6	0,4	Mörkt sandigt ploglager, 0,35 m djupt. Därunder 0,05 m matjord, något mörkare än ploglagret, annars likvärdigt. Finsandig botten,	I anslutning till A3 och A4 grävdes tre provrutor om ca 0,5 m i sida, omfattande de	A3, A4, A5, A6.	

Nr	Läge	Längd (m)	Bredd (m)	Djup (m)	Beskrivning/lagerföljd	Anmärkning	Anläggningar	Fynd
					växlar mellan beige och brun, mycket flammig. Spridda järnutfällningar.	översta 0,2 m av det underliggande bottenlagret. Inga fynd gjordes. Täckdikning noterat i schaktet.		
19	G	35	1,6	0,4	Mörkt sandigt ploglager, 0,35 m djupt. Därunder 0,05 m matjord, något mörkare än ploglagret, annars likvärdigt. Finsandig botten, växlar mellan beige och brun, mycket flammig.	Täckdikning noterat i schaktet.	A4	
20	G	33	1,6	0,35	Mörkt sandigt ploglager, 0,30 m djupt. Därunder 0,05 m matjord, något mörkare än ploglagret, annars likvärdigt. Finsandig botten, växlar mellan beige och brun, mycket flammig.			
21	G	29	1,6	0,35	Mörkt sandigt ploglager, 0,30 m djupt. Därunder 0,05 m matjord, något mörkare än ploglagret, annars likvärdigt. Finsandig botten, växlar mellan beige och brun, mycket flammig.	Täckdikning noterat i schaktet.		
22	G	9	1,6	0,35	Mörkt sandigt ploglager, 0,30 m djupt. Därunder 0,05 m matjord, något mörkare än ploglagret, annars likvärdigt. Finsandig botten, växlar mellan beige och brun, mycket flammig.			
23	G	29	1,6	0,4	Mörkt sandigt ploglager, 0,30 m djupt. Därunder 0,05 m matjord, något mörkare än ploglagret, annars likvärdigt. Finsandig botten, växlar mellan beige och brun, mycket flammig.	Äldre bredare dikning noterat i schaktet.	A6	
24	G	42	1,6	0,4	Mörkbrun matjord/ploglager med inslag av sand, till 0,4 m djup. Botten av beige spräcklig finkornig sand med järnutfällningar.	Täckdikning noterat i schaktet.		
25	G	10	1,6	0,4	Mörkbrun matjord/ploglager med inslag av sand, till 0,4 m djup. Botten av beige spräcklig finkornig sand.	Äldre bredare dikning noterat i schaktet.		
26	G	21	1,6	0,4	Mörkbrun matjord/ploglager med inslag av sand, till 0,4 m djup. Botten av beige spräcklig finkornig sand.		2st diken, Mörkfärgning	
27	G	31	1,6	0,35	Mörkbrun matjord med inslag av sand, till 0,30–0,35 m djup. Botten av beige spräcklig finkornig sand.	Täckdikning noterat i schaktet.	Dike, mörkfärgning	
28	G	26	1,6	0,35	Mörkbrun matjord med inslag av sand, till 0,35 m djup. Botten av finkornig homogen sand, ljusare och mindre spräcklig i S, lerigare och spräckligare i N tredjedelen.	Täckdikning noterat i schaktet.	3 st diken.	
29	G	30	1,6	0,4	Mörkbrun matjord med inslag av sand, till 0,40 m djup. Botten av ljusare och mindre spräcklig finkornig, homogen sand.	Med anledning av anläggningarna breddades schaktet till ca 2,4 m.	A7, A8.	
30	G	29	1,6	0,35	Mörkbrun matjord/ploglager med inslag av sand, till 0,35 m djup. Botten av beige spräcklig, finkornig sand med järnutfällningar.	Täckdikning noterat i schaktet.	A9	
31	G	29	1,6	0,35	Mörkbrun matjord/ploglager med inslag av sand, till 0,35 m djup. Botten av beige spräcklig finkornig sand.	Täckdikning noterat i schaktet.		
32	G	50	1,6	0,4	Mörkbrun matjord/ploglager med inslag av sand, till 0,40 m djup. Botten av beige spräcklig finkornig sand med något lerinslag i N.	Täckdikning noterat i schaktet.		
33	G	21	1,6	0,35	Mörkbrun matjord/ploglager med inslag av sand, till 0,35 m djup. Botten av sand, men mycket lerblandad, speciellt i schaktets N del.	Täckdikning noterat i schaktet.		
34	G	34	1,6	0,4	Mörkbrun matjord/ploglager med inslag av sand, till 0,40 m djup. Botten av beige spräcklig lerig silt. Lerigare i norra delen av schaktet.	Täckdikning noterat i schaktet.		

Nr	Läge	Längd (m)	Bredd (m)	Djup (m)	Beskrivning/lagerföljd	Anmärkning	Anläggningar	Fynd
35	G	38	1,6	0,35	Mörkbrun matjord till 0,35 m djup. Botten av sandigare material med inslag av lera och sten (ca 0,05 m stor) längst i N.	Täckdikning noterat i schaktet.		
36	G	24	1,6	0,35	Mörkbrun matjord till 0,35 m djup. Botten orange siltinblandad sand och lera med järnutfällningar.			
37	H	19	1,6	0,4	Brun matjord med sandinslag, till 0,4 m djup. Botten av flammig beige silt.	Täckdikning noterat i schaktet.		
38	H	18	1,6	0,3	Brun matjord med sandinslag, till 0,3 m djup. Botten av spräcklig beige silt.	Täckdikning noterat i schaktet.		
39	H	26	1,6	0,3	Brun matjord med sandinslag, till 0,3 m djup. Längst i ÖSÖ (på en ca 6 m lång sträcka) fläckvis lucker, humös jord som sammanfaller med en svacka. Botten av spräcklig beige silt.	Täckdikning noterat i schaktet.		
40	H	37	1,6	0,4	Brun matjord med sandinslag, till 0,4 m djup. Mellan matjord och botten uppträdde ett blomjordsliknande lager. Lagret var mer heltäckande på vissa ytor än andra där det istället uppträdde fläckvis. Bitvis kolinslag. Botten av spräcklig beige silt.	Täckdikning noterat i schaktet.		
41	H	24	1,6	0,45	Brun matjord med sandinslag, till 0,45 m djup. Botten av spräcklig beige lerig silt.	Täckdikning noterat i schaktet.		
42	H	28	1,6	0,35	Brun matjord med sandinslag, till 0,35 m djup. Matjorden tunnades ut åt schaktets VNV kant, där bara 0,2 m djupt. Botten av spräcklig beige lerig silt.	Täckdikning noterat i schaktet.		
43	F	11	1,6	0,45	Brun matjord med mycket sten (ca 0,01-0,15 m stora), till 0,45 m djup. Mer smågrus i slutningen i söder. Botten av gulbrun grovsand.			
44	F	19	1,6	0,6	Brun till rödbrun matjord med varierade i tjocklek, till 0,6 m djup i S men bara till 0,35 m djup i N. Rödare ton framför allt i S. Botten av gulbrun grovsand med siltinslag.			
45	F	19	1,6	0,3	Brun matjord, nästan helt stenfri, till 0,3 m djup. Enstaka fläckar med sten och lera i schaktets östra ände. Botten av beige finkornig sand/silt, med mycket järnutfällning.	Dike 0,2 m brett tvärgående över schaktets mitt.		
46	F	28	1,6	0,4	Brun matjord, nästan helt stenfri, till 0,4 m djup. Botten av beige finkornig sand/silt med mycket järnutfällning.	En nedgrävd vattenslang ca 8 m från schaktets Ö ände. Vattenslangen inbäddad i grus som fortsätter i en störning ca 9 m längre åt Ö.		
47	A	22	1,6	0,3	Mörkt, grusigt topplager, till 0,3 m djup, delvis med humösa inslag och uppblandat med sten (upp till 0,7 m stora). Bestod av gulbrun, grusig grovkornig sand med mycket sten.	Schaktets yttersta 5 m åt Ö grävdes ner till 1,1 m djup genom botten för att försäkra sig om att den inte var påförd.		Handsmidd järnspik och slagg, ej tillvaratagna.
48	A	15	1,6	0,35	Mörkt, grusigt topplager, till 0,35 m djup, delvis med humösa inslag. Botten av gulbrun, grusig grovkornig sand med mycket sten.			Järnslag, fönsterglas. Ej tillvaratagna. Fönsterglas ej fotat.
49	A	15	1,6	0,25	Mörkt, grusigt topplager, delvis humösa inslag, till 0,25 m djup. Botten av steril, gulbrun, grusig grovkornig sand med mycket sten.			Handsmidd spik, kil. Vitglaserat ljusare gods, ljusgulbrunt rödgods med glasyr på båda sidor. Porslin, buteljglas samt blått glas, eventuellt dryckesglas. Inget tillvaratogs.

Nr	Läge	Längd (m)	Bredd (m)	Djup (m)	Beskrivning/lagerföljd	Anmärkning	Anläggningar	Fynd
50	B	6,5	1,6	0,4	Brun matjord, till 0,4 m djup, humös med stora inslag av sand. Botten av gulbrun sand. Förekomst av sten (0,01–0,80 m stor) i båda lager.			
51	B	14	1,6	0,35	Brun matjord, till 0,35 m djup, humös med stora inslag av sand. Botten av gulbrun sand.	Mitten av schaktet var stört av en nedgrävning för intilliggande ledning, flera nedgrävningskanter noterades samt sprängsten.		
52	C	10	1,6	0,35	Mörkbrun matjord, till 0,35 m djup, humös med rikliga inslag av sand. Botten av spräcklig ljusbrun sand med järnutfällningar, stenfri.	Täckdikning noterat i schaktet.	A10, A12	
53	C	16	1,6	0,35	Mörkbrun matjord, till 0,35 m djup, humös med rikliga inslag av sand. Botten som S52, men ljusare och mer homogen i färgen.	I schaktets V ände framkom en recent nedgrävning, som ej avgränsades, samt en diffus sotfläck som ej inmättes som anläggning.		
54	C	21	1,6	0,30	Mörkbrun matjord, till 0,30 m djup, humös med rikliga inslag av sand. Botten som S52, men ljusare och mer homogen i färgen.	Schaktet breddades till ca 3 m i Ö delen. Dikning noterat i schaktet. Spår av eldpåverkan noterat i mitten av schaktet.	A11, A13	Järn och tegel noterat i recent dike. Inget tillvaratogs.
55	C	24	1,6	0,35	Mörkbrun matjord, till 0,30 m djup, humös med rikliga inslag av sand. Botten som S52, men ljusare och mer homogen i färgen.	Modern tvärgående nedgrävning 2m från Ö. Ligger i linje med modern nedgrävning i schakt 53.	A14	
56	C	10	1,6	0,30	Mörkbrun skogsmylla med inslag av sand och sten (0,05–0,10 m stor), till 0,2–0,3 m djup Botten som S52, men ljusare och mer homogen i färgen samt sandigare och hårdare packad än S52–55.			
57	C	9	1,6	0,25	Mörkbrun skogsmylla med inslag av sand och sten (0,05–0,10 m stor), till 0,25 m djup Botten som S52, men ljusare och mer homogen i färgen samt sandigare och hårdare packad än S52–55.	En troligen naturlig stensamling i SÖ, ej inmätt som anläggning.		
58	C	7	1,6	0,3	Mörkbrun skogsmylla i V änden av schaktet som övergår i matjord i övriga delar, till 0,3 m djup. Botten av ljusbrun sand, inslag av småsten i Ö och grusigare i V.			
59	C	22	1,6	0,35	Mörkbrun skogsmylla med inslag av sand och sten, till 0,35 m djup. Botten av sand med enstaka stenar.	En grusig fläck noterades i schaktets V ände. Dikning noterat i schaktet.	A15	Glasbit , tunn och klar. 3m V om Obs 15.
60	C	9	1,6	0,30	Mörkbrun matjord, till 0,30 m djup. Därunder ljusbrun sand som övergår i silt, något blekare i SV änden.	Täckdikning noterat i schaktet och tydliga spår av plöjning i N–S och Ö–V riktning.		
61	C	30	1,6	0,40	Mörkbrun matjord, till 0,40 m djup. Därunder finkornig sand som växlar mellan beige, gulbrun. Starkt färgad av järnutfällningar.	Täckdikning noterat i schaktet. Även en kraftigare recent nedgrävning, N–S riktning, 0,6 m bred.	A16, A17	
62	J	21	1,6	0,4	Mörkbrun matjord, stort humöst inslag tillsammans med finkornig sand, till 0,4 m djup. Botten av beige finkornig sand, övergår i silt och sedan i lera i SV hörnet, med blötare innehåll p.g.a. våtmark och dike.	Dikning noterat i schaktet.		
63	J	28	1,6	0,4	Mörkbrun matjord, stort humöst inslag tillsammans med finkornig sand, till 0,4 m djup. Botten av beige finkornig sand skiftande mot gulbrun i N, siltigare inslag i schaktets mitt.			
64	J	26	1,6	0,4	Mörkbrun matjord, stort humöst inslag tillsammans med finkornig sand, till 0,4 m djup. Botten av beige finkornig sand med silt i schaktets nordligaste del.	Täckdikning noterat i schaktet.		
65	J	30	1,6	0,35	Mörkbrun matjord, stort humöst inslag tillsammans med finkornig sand, till 0,35 m djup. Botten av beige finkornig sand i S och hårdpackad silt med inslag av lera i N.	I anslutning till A18 breddades schaktet åt SV med ca 1,0 m för att kunna gräva två provrutor om ca 0,5 m i sida, omfattande de	A18	

Nr	Läge	Längd (m)	Bredd (m)	Djup (m)	Beskrivning/lagerföljd	Anmärkning	Anläggningar	Fynd
						understa 0,15 m av matjorden och de översta 0,15 m av det underliggande bottenlagret. Inga fynd gjordes.		
66	J	21	1,6	0,35	Mörkbrun matjord, stort humöst inslag tillsammans med finkornig sand, till 0,35 m djup. Botten av grå/beige silt med inslag av finkornig sand.			
67	J	25	1,6	0,35	Mörkbrun matjord, stort humöst inslag tillsammans med finkornig sand, till 0,35 m djup. Botten av grå/beige silt med inslag av finkornig sand.			
68	E	25	1,6	0,4	Gråbrun matjord av humös silt med stort sandinslag, 0,3–0,4 m djup, som tjockast i S. Botten av rostgulröd grov sand med rikligt inslag av grus i norr. Naturlig övergång till ljusare gråbrun silt med fläckvis rostfärgade toner i söder.	Längst i S breddades schaktet åt Ö över en sträcka på 3 m till 3,3 m bredd. Några mycket diffusa, till formen oregelbundna, eventuella anläggningar syntes i den grusiga sanden i norr men mättes inte in.	A19, A20, A21	En bit tegel i mitten av schaktet. Ej tillvaratagen.
69	E	29	1,6	0,35	Mörkt gråbrun matjord av humös silt med stort sandinslag, till 0,30–0,35 m djup. Botten av i N fin roströdbrun sand med rikliga inslag av grus och i S övergång till brungrå silt.	En sträcka på 3 m längst i söder breddades till 4,0 m bredd. Täckdikning noterat i schaktet.	A22, A23, A24	
70	E	41	1,6	0,35	Mörkt gråbrun matjord av humös silt med stort sandinslag, till 0,20–0,35 m djup, som tjockast i S. Rostbrungul mycket fin sand/silt med inslag av småsten och grus. Ett fåtal lite större stenar (0,10–0,25 m). I S naturlig övergång till ljus brungrå silt.	.		
71	E	30	1,6	0,35	Gråbrun matjord, till 0,25–0,30 m djup. Botten av ljus brungrå lerig silt med ett fläckvis rostbrungul färg i ytan. Även ett naturligt gråbrunt grovsandigt lager framkom i delar av schaktet.	I den S delen trängde vatten upp ur botten av schaktet.		
72	E	27	1,6	0,3	Gråbrun matjord av humös sandig silt med stort sandinslag, till 0,2–0,3 m djup. Botten i Ö av rostbrungul fin sand/silt med enstaka stenar (0,1–0,2 m stora), och i V av ljust brungrå lerig silt, rostbrungula inslag i ytan.	I den V delen trängde vatten upp ur botten av schaktet.		
73	E	12	1,6	0,3	Gråbrun, humös siltig matjord, till 0,25–0,30 m djup. Botten av ljust brungrå lerig silt, fläckvis rostbrungula inslag.			
74	E	14	1,6	0,3	Gråbrun, humös matjord av sandig silt, till 0,25–0,30 m djup. Botten av ljus brungul lera/lerig silt, blandat med ljusgrå lerig silt.	Vatten trängde upp ur botten av schaktet, framför allt i den V delen.		
75	E	18	1,6	0,3	Gråbrun matjord av sandig silt, till 0,3 m djup. Botten av gråbrungul lerig silt/lera.	Vatten trängde upp ur botten av schaktet.		
76	E	15	1,6	0,35	Mörk gråbrun humös matjord av sandig silt, till 0,30–0,35 m djup. Botten av fläckvis gulbrun lera/lerig silt, mer dominant grå längre ned.	Vatten trängde upp ur botten av schaktet, framför allt i den S delen.		
77	E	25	1,6	0,3	Mörk gråbrun humös matjord av sandig silt, till 0,3 m djup. Botten av fläckvis gulbrun lera/lerig silt, mer dominant grå längre ned.			
78	E	38	1,6	0,34	Gråbrun humös matjord av sandig silt, till 0,25–0,30 m djup. Botten av fläckvis gulbrun lera/lerig silt, mer dominant grå längre ned.	Vatten trängde upp fläckvis ur botten av schaktet, framför allt i den norra delen.		
79	E	21	1,6	0,3	Gråbrun humös matjord av sandig silt, till 0,25–0,30 m djup. Botten av i ytan fläckvis gulbrun lera med inslag av silt, mer dominant grå längre ned.	Blötare i S delen av schaktet.		
80	E	30	1,6	0,32	Gråbrun humös matjord av sandig silt, till 0,25–0,30 m djup. Botten av i gråbeige lerig silt med fläckvisa brungula inslag.	Blötare och lerigare i SV.		

Nr	Läge	Längd (m)	Bredd (m)	Djup (m)	Beskrivning/lagerföljd	Anmärkning	Anläggningar	Fynd
81	E	22	1,6	0,4	Mörkbrun matjord, till 0,4 m djup. Botten av grusig och småstenig sand med stort inslag av rödbrun skenhälla, vilken färgar delar av botten rödbrun.	Avviker kraftigt från omkringliggande schakt. Den ljusa sanden var eventuellt värmepåverkad men inga spår av kol och sot påträffades.		
82	G	47	1,6	0,4	Matjord av sandig silt, till 0,4 m djup, inslag av grus och småsten. Botten av sandigt grus på mitten, men med partier av grövre fraktioner.			
83	G	23	1,6	0,4	Mellanbrun matjord med inslag av silt, till 0,4 m djup. Botten av sandig silt med inslag av småsten.	Ett par meter väster om schaktets norra ände (dvs. mellan S82 och S83) påträffades en bearbetad bit kvarts av god kvalitet, möjligen en skrapa. Med anledning av kvartsfyndet utvidgades schaktet med ungefär 1,5 m åt V. Här grävdes sedan en provruta omfattande ca 0,2 m av den understa matjorden. Inga fynd gjordes.		Strax utanför schaktet i nyplöjd åkeryta, en bearbetad bit kvarts (skrapa?). I matjorden schaktkanten i S delen av schaktet en större bit kvarts som möjligen kan vara en öppnad nodul, men mer tveksam. Ej tillvarataget.
84	G	16	1,6	0,4	Brun matjord av grusig och sandig silt, med inslag av småsten, till 0,3–0,4 m djup, som tjockast mot mitten av schaktet. Botten av ljus brunrå silt. I den N delen dock ljus brungul silt. En mindre mängd grus och enstaka småstenar förekommer, med ökat inslag åt N.	Med anledning av kvartsfynd ytinventerades de jordmassor som togs upp från schaktet.		Tegel, strax ovanför botten i mitten av schaktet. Ej tillvarataget.
85	D	16	1,6	0,3	Mörk gråbrun humös matjord med silt- och sandinslag, till 0,25–0,30 m djup, enstaka småstenar. Botten av ljus grågulbrun fin sand. I V övergår sanden till att stegvis bli mer dominant brunrå.		A30	
86	D	16	1,6	0,35	Mellanmörk gråbrun humös och siltig matjord, till 0,30–0,35 m djup. Botten av ljus brunrå silt i V och fin gråbrun sand i Ö. Fläckvis gulbrun fin sand i Ö.	Utmed en sträcka av 3,5 m breddades schaktet till 2,5 m bredd. Täckdikning noterat i schaktet.	A31, A32, A33, A34, A35, A36, A37	
87	D	18	1,6	0,3	Mellanmörkt gråbrun humös och sandig matjord, till 0,3 m djup. Botten av ljus brunrå fin sand med inslag av silt i V och fin sand med brunrå färg blandat med stora partier med ljusare brungul fin sand i Ö.	Täckdikning noterat i schaktet.	A38	
88	D	11,5	1,6	0,35	Gråbrun siltig matjord, till 0,35 m djup. Botten av gulbrun fin sand.	Bredare dikning noterat i schaktet.	A39, A40, A41, A42, A43	
89	D	16	1,6	0,35	Mellanmörk matjord av humös gråbrun siltig sand, till 0,30–0,35 m djup. Undergrund av fin gulbrun sand.	Bredare dikning noterat i schaktet.		
90	D	13,4	1,6	0,3	Mellanmörk, gråbrun humös fin sand, till 0,25–0,30 m djup. Enstaka småstenar (0,1–0,2 m stora). Botten av ljus gulbrun sand.			
91	D	35	1,6	0,45	Mellangrå/-brun matjord av silt, till 0,35–0,45 m djup. Botten av spräcklig beige silt med orange inslag.	Schaktet breddat på en sträcka av 5 m till dubbel skopbredd, med anledning av A45.	A44, A45	Tegel, rödgods med glasyr, enstaka glasskärvor. Dekorert porslin.
92	D	15	1,6	0,3	Matjord, till 0,25–0,3 m djup, tunnast i N. Botten av ljus gulgråbrun fin sand längst i S och annars gulbrun fin sand.	Bredare dikning noterat i schaktet.		
93	D	17	1,6	0,35	Mellanmörk gråbrun humös matjord, till 0,3–0,35 m inslag av fin sand och silt, tjockast i den S delen av schaktet. Botten av i S mellanljust till gråbrun mellangrov sand, och i NÖ av fin grågulbrun sand.	Ett kraftigt dike, närmare 6 m brett löper tvärs över schaktet ca 4 meter från den N schaktkanten		
94	D	16	1,6	0,52	Mellanmörk gråbrun humös matjord av fin sand och lite silt, till 0,30–0,35 m djup. Botten i N består av mellangrov gulbrun sand, och i S av gulgråbrun fin sand.	Såväl täckdikning som bredare dikning noterat i schaktet.		

Bilaga 3. Anläggningstabell

Nr	Läge	Schakt	Typ	Form och storlek	Fyllning/innehåll	Anmärkning
1	L	2	Grop	Oval, 3,5×2 m.	Svart kolbemängd kant, ca 0,25 m bred. silt. Fylld med ljusbeige silt, Mindre än 0,1 m djup. Under kommer ljusgrå lera.	
2	I	15	Grop	Rund, 1 m i diam.	Mörkbrun sandig silt.	
3	G	18	Hård	Oval, 0,7×0,55 m.	Svart, sotig, sandig silt. Flack, endast 0,07 m. Ingen sten.	
4	G	18	Hård	Oval, 1,10×0,3 m.	Svart, sotig, sandig silt.	Del av anläggningen ej blottlagd.
5	G	19	Hård?	Oval, 0,8×0,3 m.	Svart, sotig, sandig silt.	Störd (skuren) av senare täckdikning.
6	G	23+18	Lager	Oklar form, åtm. ca 4,0×1,6 m i S18, och ca 4,0×1,6 m i S23. Avslutas i Ö i skarp kant i en NO-SO linje. Ligger på 0,4–0,5 m djup.	Svartbrun, sotig yta av silt, i S23 partiellt med ljusare ytor av aska direkt ovanpå, i S18 sot och aska i toppen. Ca 0,1 m djup.	
7	G	29	Grop?	Bananformad, ca 0,9×0,35 m.	Grå silt, med något inslag av lera. Inget sot.	
8	G	29+30	Lager	Oklar form, åtm. 4,0×1,6 m i S29 och 5,0×2,8 m i S30.	Mörkbrun siltig sand, ca 0,1 m djup.	
9	G	30	Lager	Oklar form, åtm. 10,0×1,6 m.	Mörkbrun siltig sand, inslag av kolbitar, ca 0,1 m djup.	Ö kanten av lagret begränsas av ett större dike, ca 0,7 m djupt och 1,2 m brett. Stort inslag av kolbitar i lagret intill detta, men inga synliga i diket.
10	C	53	Hård	Oval, 0,7×0,4 m.	Mörkbrun Sotig siltig sand, inslag av kolbitar. Flammig.	
11	C	54	Hård	Oval, 1,8×0,6 m	Mörkbrun sotig siltig sand med kolbitar, ca 0,05 m djup. Flammig.	
12	C	52	Sotfläck	Rund, 0,2 m i diam.	Mörkbrun sotig siltig sand.	
13	C	54	Hård	Rundad, något oval, 0,8×0,7 m.	Mörkbrun sotig siltig sand med kol och skörbränd sten (0,04–0,10 m stora).	
14	C	55	Hård?	Rundad, något oregelbunden, 0,2 m i diam.	Mörkbrun sotig siltig sand med kolbitar.	
15	C	59	Hård	Oval, 0,8×0,6 m.	Mörkbrun sotig siltig sand med kol, även större kolbitar. Flammig.	
16	C	61	Sotfläck	Oregelbunden, 1×1 m.	Mörkbrun sotig silt. Spretig och utsmetad sotfläck.	Ej blottlagd i N.
17	C	61	Sotfläck	Halvmåneformad, ej avgränsad, oklar utbredning.	Ljusbrun sand, fläckvis med sotig och eldpåverkad sand.	Ej avgränsad åt S.
18	J	65	Hård	Rund, 0,6 m i diam.	Mörkbrun sotig silt med skärvig sten (mindre än 0,05 m stora) och kolbitar.	
19	E	68	Hård	Oval form i N-S riktning, 0,55×0,2 m.	Mörkt gråsvart siltigt lager. Inslag av fin sand och stor mängd sot och kol.	Belägen ca 0,3 m ifrån NÖ hörnet av A20.
20	E	68	Hård? Lager?	Något oregelbunden rektangulär form i N-S riktning, 1,55×1,35 m.	Mörkt gråsvart siltigt lager. Inslag av fin sand och stor mängd sot och kol. En 0,1–0,15 m stor sten i ytan. Utgör ev. botten på en större hård eller rester av större bränd yta.	Belägen ca 0,3 m SV om A19.
21	E	68	Sotfläck	Oval färgning med diffus avgränsning, 0,6×0,4 m	Gråsvart sotig silt.	
22	E	69	Hård?	Oval, 0,90×0,45 m.	Mörk gråsvart färgning med rikliga mängder sot och kol. Utgör ev. botten på en hård.	

Nr	Läge	Schakt	Typ	Form och storlek	Fyllning/innehåll	Anmärkning
23	E	69	Lager	Större sammanhängande yta med ett sotigt kollager, 3,0×1,8 m. (Tillsammans med A24 täcker en rektangulär yta som är ca 2,8×3,6 m).	Mörkt gråsvart siltigt kollager med sot.	Skiljs från A24 av ett dike som går tvärs genom schaktet i Ö-V riktning. Hör dock troligen samman med A24.
24	E	69	Lager, stengrund?	Sammanhängande yta med något oklar utbredning, som (Tillsammans med A23 täcker en rektangulär yta som är ca 2,8×3,6 m).	Mörkt gråsvart siltigt kollager med sot. I SV hörnet en rektangulär nedgrävning (1,6×1,3 m i N-S) som innehåller ljus brungul fin sand och en stenpackning (0,1×0,4 m), troligtvis en grund till något.	Skiljs från A23 av ett dike som går tvärs genom schaktet i Ö-V riktning. Hör dock troligen samman med A23
25	E	81	(utgård)			Parti med kraftiga järnutfällningar och järnkonkretioner (skenhålla) som först antogs vara sotig skörbränd sten kring eldpåverkad mark.
26	E	70	Sotfläck	Långsträckt oregelbunden yta med delvis oklar utbredning, 2,1 m bred.	Svartbrun, sotig sand.	Skuren i N-S riktning av täckdike.
27			(utgård)			Numret använt för att mäta in annat än anläggning.
28			(utgård)			Numret använt för att mäta in annat än anläggning.
29			(utgård)			Numret använt för att mäta in annat än anläggning.
30	D	85	Stolphål	Rund, 0,3 m i diam., tydlig avgränsning i plan.	Gråsvart fin sand med litet kolinslag.	
31	D	86	Hård?	Oregelbundet oval, 1,3×0,9 m.	Gråsvart fin sand med sot och kol. Utgör ev. hårbotten?	
32	D	86	Hård? alt. Stolphål?	Oregelbundet oval, 0,35×0,3 m.	Gråsvart fin sand med sot och kol. Kan utgöra botten av en mindre hård eller ett stolphål.	Skärs i norr av täckdike som löper genom schaktet.
33	D	86	Stolphål	Rund, 0,18 m i diam., tydlig avgränsning i plan.	Gråbrun fin sand.	Ingår i en stolphålsrad efter trolig hägnad tillsammans med anl. A34-37.
34	D	86	Stolphål	Rundad, 0,18×0,15 m, tydlig avgränsning i plan.	Gråbrun fin sand.	Ingår i en stolphålsrad efter trolig hägnad tillsammans med A33 samt A35-37.
35	D	86	Stolphål	Rundad, 0,18×0,16. Tydligt avgränsad.	Gråbrun fin sand.	Ingår i en stolphålsrad efter trolig hägnad tillsammans med anl. A33-34 samt A36-37.
36	D	86	Stolphål	Rund, 0,15 m i diam. Tydligt avgränsad.	Gråbrun fin sand.	Ingår i en stolphålsrad efter trolig hägnad tillsammans med anl. A33-35 samt A37.
37	D	86	Stolphål	Rundad, 0,18×0,15 m. Tydligt avgränsad.	Gråbrun fin sand	Ingår i en stolphålsrad efter trolig hägnad tillsammans med A33-36.
38	D	87	Stolphål	Rundad, 0,25×0,20 m.	Brunsvartgrå fin sand med inslag av kol. En sten (0,08×0,07 m) fanns i fyllningen.	
39	D	88	Stolphål	Rundad, 0,39×0,35 m.	Ljus brungrå fin sand och i mitten en gråsvart fläck (0,25×0,21 m) med sot och kol.	Ingår i en stolphålsrad efter trolig hägnad tillsammans med A40-43.
40	D	88	Stolphål?	Rundad, 0,45×0,40 m. Mycket svag färgning. Osäkert stolphål.	Gråbrun fin sand. Litet inslag av sot och kol.	Ingår i en stolphålsrad efter trolig hägnad tillsammans med A39 samt A41-43.
41	D	88	Stolphål	Rundad, 0,35×0,30 m. Något diffus utbredning.	Gråbrun fin sand. Litet inslag av sot och kol.	Ingår i en stolphålsrad efter trolig hägnad tillsammans med A39-40 samt A42-43.
42	D	88	Stolphål	Rundad, 0,30×0,28 m. Diffus avgränsning.	Gråbrun fin sand. Spridd förekomst av kol.	Ingår i en stolphålsrad efter trolig hägnad tillsammans med A39-41 samt A43.
43	D	88	Stolphål?	Rund, 0,29 m i diam. Mycket diffus färgning. Osäkert stolphål.	Gråbrun fin sand. Lite spridd förekomst av kol.	Ingår i en stolphålsrad efter trolig hägnad tillsammans med A39-42.
44	D	91	Stolphål, stensatt	Rund, 0,5-0,6 m i diam.	Mestadels sten, 0,10-0,20 m stora. Däremellan sotig sand.	
45	D	91	Syllstensgrund + lager och ev. stolphål	Rektangulär yta, med stenpackning åtm. 3,0×4,4 m. Kantsten i NNO och OSO, från schaktkanten i 3,0 m lång linje åt OSO som	Kantstenen och stenpackningen uppfattas som NÖ hörnet av en syllstensgrund. Bland stenen stort inslag av	Någon av keramikbitarna rödgods med glasyr av 1600-/1700-tals karaktär. Även ljusare gods med tennglasyr och yngre porslinsimitationer.

Nr	Läge	Schakt	Typ	Form och storlek	Fyllning/innehåll	Anmärkning
				fortsätter efter en rät vinkel, i en 3,6 m lång linje åt SSV. Mitt i stenpackningen, ca 1,5 m från kantstens ytterkant i OSO ett ev. stolphål, ca 0,5 m diam., stensatt med 0,15–0,30 m stora stenar. Omkring stenpackningen i N, Ö och S sotiga lager med oklar avgränsning över en åtm. 10×2 m stor yta.	tegel och keramik samt enstaka glasskärvor. Inga järnfynd och ingen spik.	