

Edsvikenstråket

En planerad gång- och cykelväg utmed väg 262

Arkeologisk utredning etapp 2

Väg 262
Danderyds socken
Danderyds kommun
Uppland

Jan Äblström

Edsvikenstråket

En planerad gång- och cykelväg utmed väg 262

Arkeologisk utredning etapp 2

Väg 262
Danderyds socken
Danderyds kommun
Uppland

Jan Åhlström

Utgivning och distribution:
Stiftelsen Kulturmiljövård
Stora gatan 41, 722 12 Västerås
Tel: 021-80 62 80
Fax: 021-14 57 20
E-post: info@kmmmd.se

© Stiftelsen Kulturmiljövård 2015

Kartor ur allmänt kartmaterial © Lantmäteriet. Ärende nr MS2012/02954.

ISBN: 978-91-7453-488-7
Tryck: Just Nu, Västerås 2015.

Innehåll

Sammanfattning.....	5
Inledning.....	5
Målsättning och metod	5
Topografi och fornlämningsmiljö	7
Utredningsresultat	7
Referenser.....	11
Tekniska och administrativa uppgifter	11
BILAGOR	12
Bilaga 1. Schakttabell.....	12



Figur 1. Utredningslokalernas läge markerat med ringar och svarta polygoner. Utdrag ur digitala terrängkartan. Skala 1:50 000.

Sammanfattning

Inför anläggandet av en gång- och cykelväg utmed väg 262 i Danderyd har Stiftelsen Kulturmiljövård (KM) utfört en arkeologisk utredning, etapp 2, av fem lokaler vilka utpekats som möjliga fornlämningar vid en tidigare utredning, etapp 1.

Utredningsarbetet har omfattat öppnande av sökschakt inom de fem lokalerna. I schakten framkom endast lämningar efter sentida stenröjning eller orörd mark utan fornlämningsindikation. Det påträffades inte fornlämning inom någon av lokalerna.

Inledning

Trafikverket arbetar med en vägplan för en 4,5 kilometer lång gång- och cykelväg utmed väg 262 i Danderyd, Stockholms län. Stiftelsen Kulturmiljövård har tidigare utfört en arkeologisk utredning, etapp 1, varvid fem möjliga fornlämningar pekades ut (benämnda objekt 1, 7, 10–11 och 16) (Åhlström 2015).

Genom direktval av Länsstyrelsen tilldelades KM uppdraget att utföra en arkeologisk utredning, etapp 2, av de fem möjliga fornlämningslokalerna. Länsstyrelsen fattade beslut i ärendet med stöd av 2 kap KML den 29 september 2015 (1st dnr 43112-30799-2015) efter det att KM presenterat en undersökningsplan. Trafikverket bekostade utredningen och fältarbetet utfördes i början av november 2015. Jan Åhlström ansvarar för utredningen och har sammanställt rapporten.

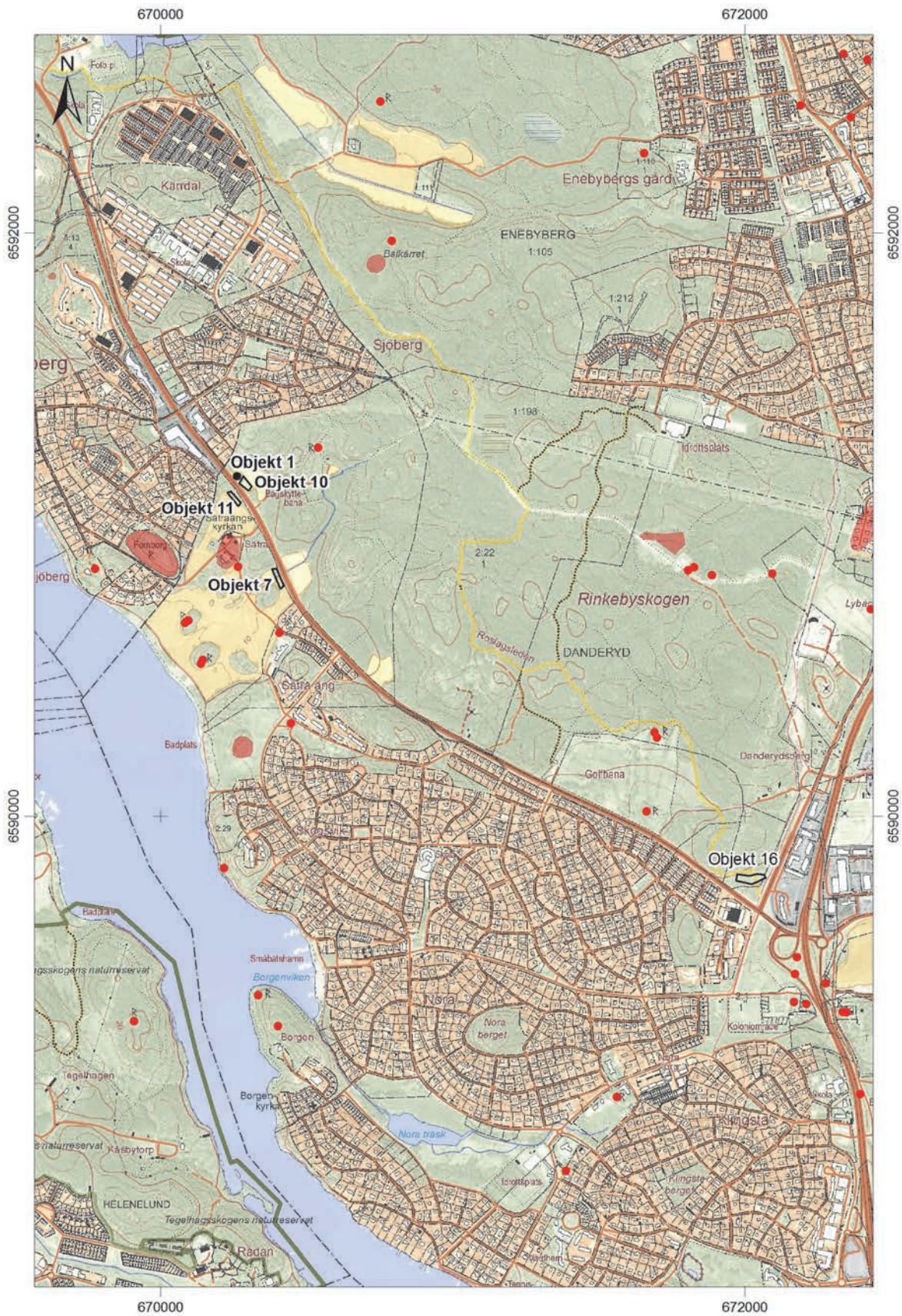
Målsättning och metod

Utredningen syftar till att fastställa om de fem lokalerna, den möjliga stensättningen (objekt 1) samt boplatslägena (objekt 7–8, 10–11), utgör fornlämning.

Fältarbetet omfattade sökschaktning med grävmaskin. Skopbreda schakt (cirka 1,5 meter breda) öppnades inom de av objekten där boplatser kunde förväntas. Vid den möjliga stensättningen öppnades istället en större sammanhängande yta.

Plandokumentationen av schakten gjordes genom inmätning med GPS och schakten beskrevs översiktligt. Schakten presenteras på figur 1–3 och beskrivningarna återfinns i bilaga 1.

Det togs digitala översiktsbilder av lokalerna, därtill bilder med syfte att dokumentera markskadorna (de senare arkiveras inte).



Figur 2. Utredningslokalerna och de omgivande fornlämningarna (röda punkter, polygoner och linjer). Utsnitt ur digitala fastighetskartan: Skala 1:20 000.

Topografi och fornlämningsmiljö

För mer ingående information hänvisas till rapporten över utredningens etapp 1.

Objekt 1, 7 och 10–11 ligger i den öppna marken norr om Sätträängskyrkan (f.d. Sätträ gård). Väster om gården redovisar FMIS fornlämningar i form av stensättning och en fornborg. Objekt 16 ligger i öppen mark ett stycke nordväst om Danderyds kyrka. I området runt kyrkan förekommer bl.a. runstenar och gravfält (Ählström 2015).

Utredningsresultat

Objekt 1

Objektet utgörs av en rektangulär 8,0×4,0 meter stor, 0,5 meter hög stensättningsliknande lämning. Lämningen ligger höglänt på ett impediment där den ansluter till en berghäll. Den är välavgränsad mot väster och sydväst, i övriga riktningar är begränsningen oklar. Packningen förefaller vara omplockad och det förekommer påförd sten i ytan.

Det öppnades en 15 kvadratmeter stor yta i den sydöstra delen av lämningen (se figur 3). Det förekom löst liggande stenar av olika storlek, både naturstenar och skarpkantad sprängsten, som låg i morän. Mellan stenarna förekom mylla i vilken det påträffades buteljglas. Stenarna utgör troligtvis röjningssten från den intilliggande odlingsmarken. Det påträffades inte fornlämning.

Objekt 7

Ett möjligt läge för en boplats i västsluttande mark på ömse sidor av ett större dike, ett före detta vattendrag.

Det öppnades tre schakt, ett nordväst om diket och två sydöst om diket, om sammanlagt 90 kvadratmeter (se figur 3). Under matjorden vidtog orörd lera med enstaka diken. Det påträffades inte fornlämning.

Objekt 10

Ett möjligt läge för en boplats i höglänt platåliknande öppen mark som sluttar åt väster.

Det öppnades tre schakt om sammanlagt 72 kvadratmeter (se figur 3). Under matjorden bestod marken av orörd lera där diken syntes i ett av schakt. Det påträffades inte fornlämning.

Objekt 11

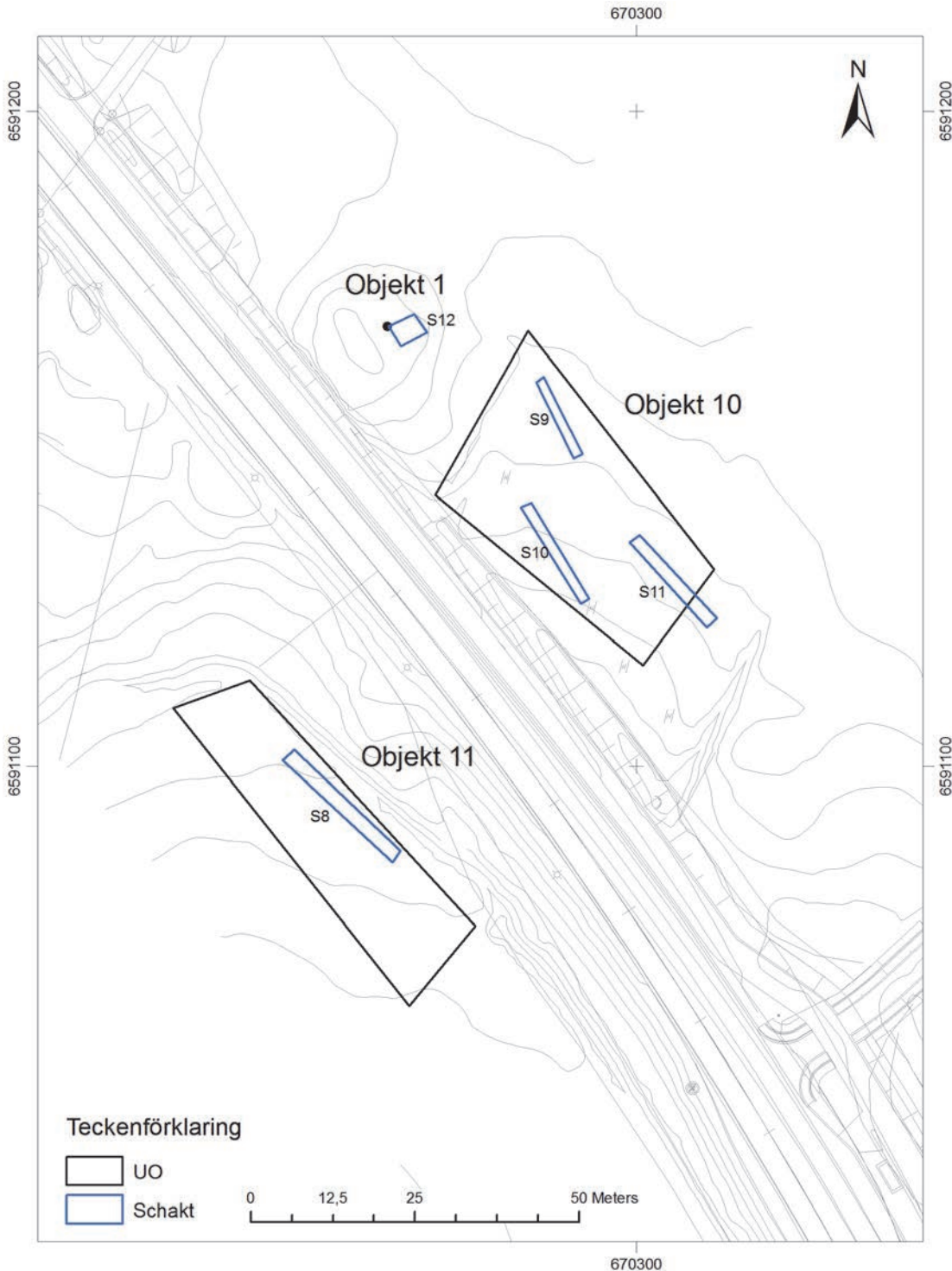
Ett möjligt läge för en boplats i sydvästsluttande öppen mark och som utgör västra änden av platån inom objekt 10.

Det öppnades ett schakt om 36 kvadratmeter (se figur 3). Under matjorden vidtog orörd lera. Det påträffades inte fornlämning.

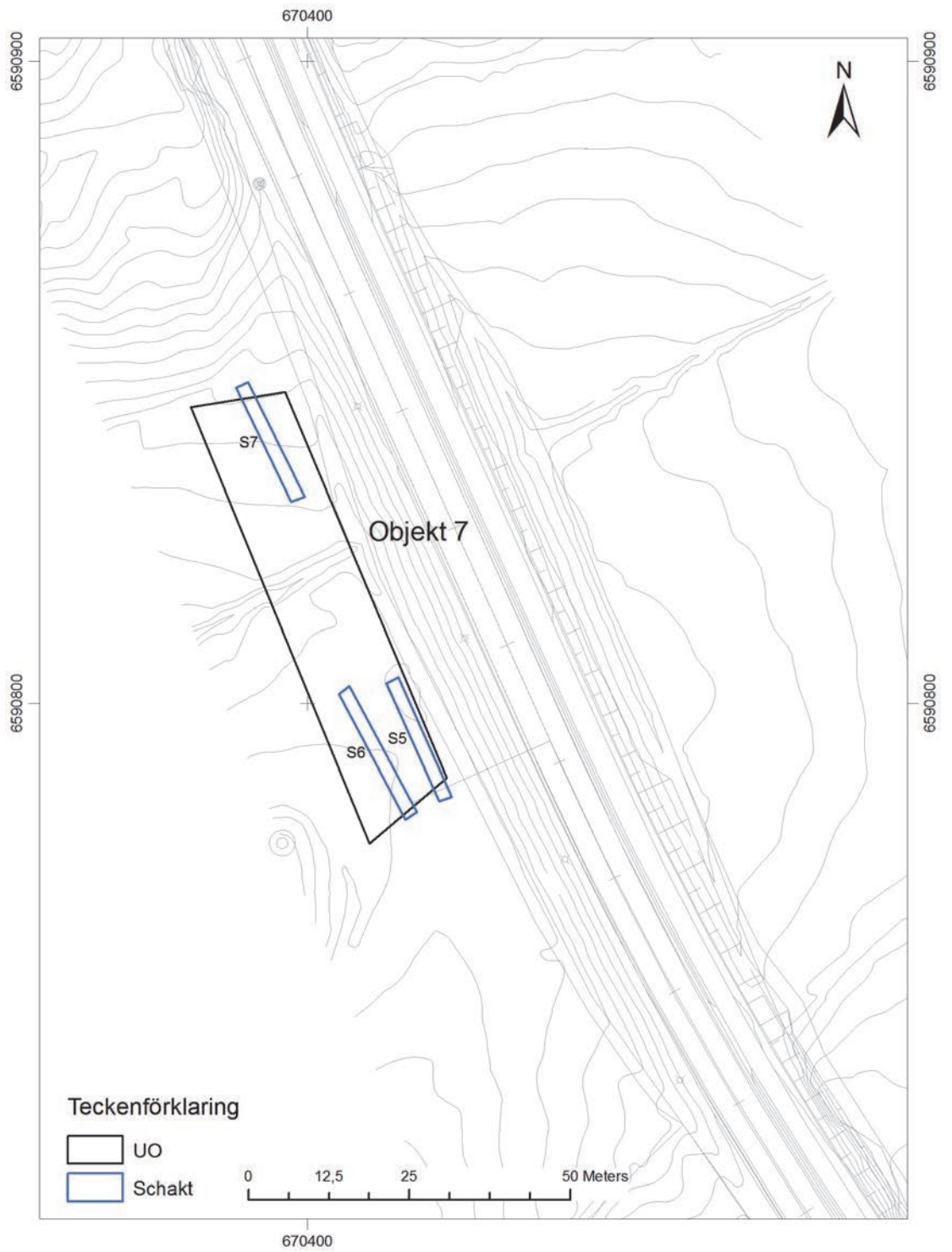
Objekt 16

Ett möjligt läge för en boplats i svagt sydvästsluttande öppen mark. Det förekom en störning i form av en elledning som genomlöpte lokalen.

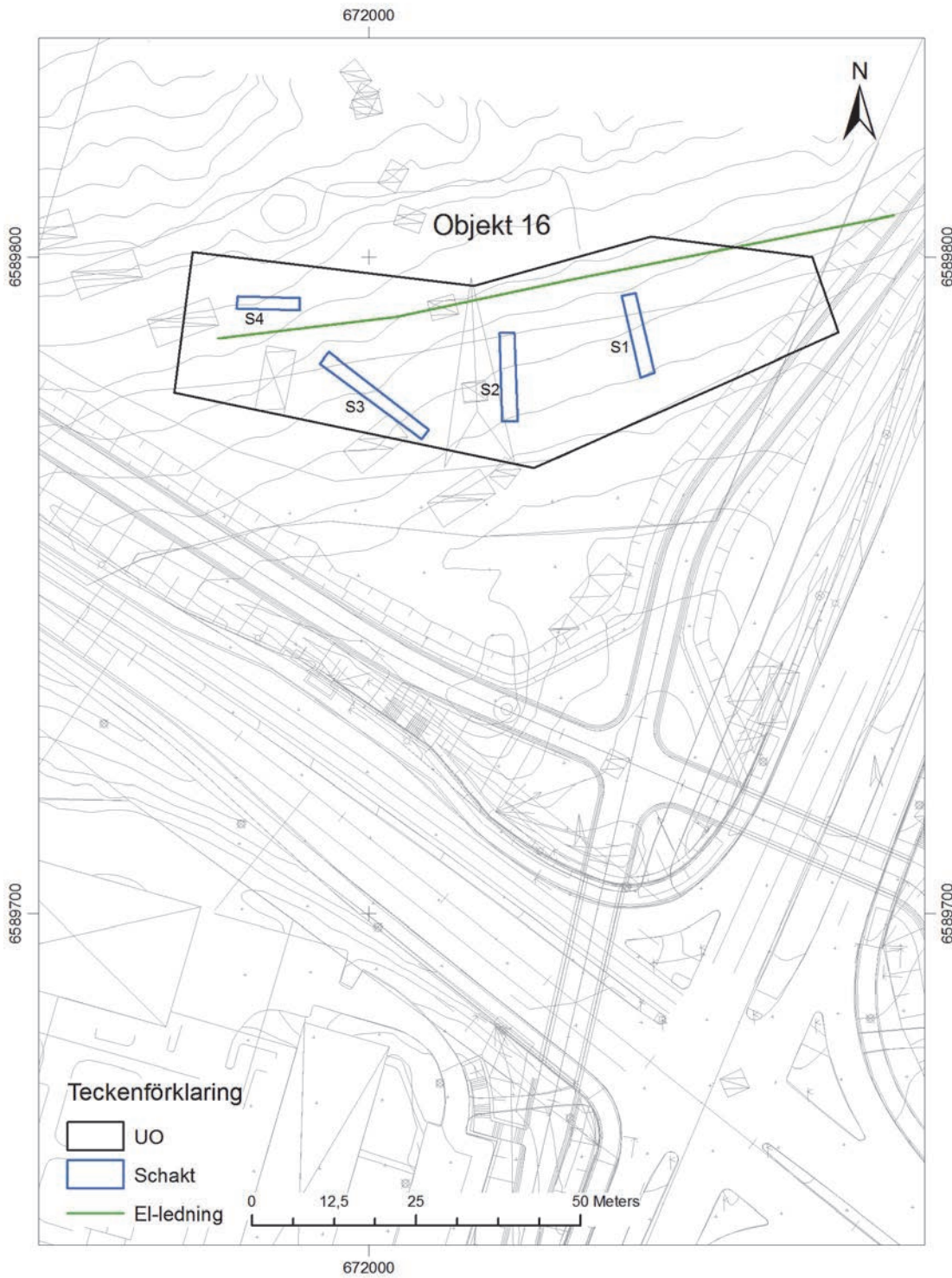
Det öppnades fyra schakt om sammanlagt 81 kvadratmeter (se figur 5). I alla schakt utom ett förekom ett äldre odlingslager under matjorden. Odlingslagret innehöll kol, bränd lera, tegel och porslin. I ett av schakten framträdde ett dike under odlingslagret. Under odlingslagret vidtog orörd sandig silt eller moränblandad lera. Det påträffades inte någon fornlämning.



Figur 3. Schaktplan objekt 1, 10 och 11. Utsnitt ur kommunala bakgrundskartan. Skala 1:1 000.



Figur 4. Schaktplan objekt 7. Utsnitt ur kommunala bakgrundskartan. Skala 1:1 000.



Figur 5. Schaktplan objekt 16. Utsnitt ur kommunala bakgrundskartan. Skala 1:1 000.

Referenser

Ählström, J. 2015. *Edsvikenstråket, En planerad GC-väg utmed väg 262, Arkeologisk utredning, etapp 1, Väg 262, Danderyd och Sollentuna socknar, Danderyd och Sollentuna kommuner, Uppland*, Stiftelsen Kulturmiljövård Rapport 2015:72. Västerås.

Tekniska och administrativa uppgifter

<i>KM projekt nr:</i>	15106
<i>Länsstyrelsen dnr, beslutsdatum:</i>	43112-30799-2015, 2015-09-29
<i>Undersökningsperiod:</i>	4–5 november 2015
<i>Exploateringsyta:</i>	Sammanlagt ca 5 100 m ²
<i>Personal:</i>	Mats Nelson och Jan Ählström
<i>Belägenhet:</i>	Väg 262, Danderyds socken och kommun, Uppland, Stockholms län
<i>Fastighetskarta:</i>	65G9HS Täby
<i>Koordinatsystem:</i>	Sweref 99 TM
<i>Koordinater:</i>	Objekt 1: X6591167 Y670261 Objekt 7: X6590778 Y670410 Objekt 10: X6591115 Y640301 Objekt 11: X6591063 Y670266 Objekt 16: X6589729 Y671970
<i>Höjdsystem:</i>	Ingen höjdmätning gjordes
<i>Inmätningmetod:</i>	GPS
<i>Dokumentationshandlingar:</i>	Mätdata och sex digitala fotografier (15106_01–06) slutförvaras hos ATA
<i>Fynd:</i>	Inga fynd tillvaratogs

BILAGOR

Bilaga 1. Schakttabell

Objekt	Schakt	Marksdrag och topografiskt läge	Längd, m	Djup, m	Beskrivning
1	12	Skogsdunge, mindre höjd med berg i dagen.	5,0×3,0	0,2–0,5	Stendump/röjningssten med inslag av sprängsten. Löst liggande stenar med mylla emellan. I myllan förekom buteljglas. Schaktbotten bestod av morän.
7	5	Höglänt åker sydöst om större dike.	20	0,4	Under 0,3 meter matjord, med inslag av tegel, vidtog orörd lera med enstaka stenar.
7	6	Höglänt åker sydöst om större dike.	22	0,4	Under 0,2 meter matjord vidtog orörd lera.
7	7	Höglänt åker nordväst om större dike.	20	0,4–0,5	Under 0,3 meter matjord vidtog orörd lera i vars yta tre diken var synliga.
10	9	Höglänt, platåliknande, åker.	12	0,4	Under 0,3 meter matjord vidtog orörd lera med enstaka stenar.
10	10	Höglänt, platåliknande, åker.	18	0,3	Under 0,2 meter matjord vidtog orörd lera.
10	11	Höglänt, platåliknande, åker.	18	0,4	Under 0,3 meter matjord vidtog orörd lera i vars yta tre parallella diken var synliga.
11	8	Svag förhöjning i åker, sydvästra änden av platån inom Objekt 10.	24	0,3	Under 0,2 meter matjord med enstaka tegelbitar vidtog orörd lera.
16	1	Höglänt, platåliknande, gräsyta.	12	0,4	Under 0,2 meter matjord vidtog ett 0,15 meter tjockt odlingslager med kol, bränd lera och tegelbitar. Därunder vidtog orörd siltig sand.
16	2	Höglänt, platåliknande, gräsyta.	14	0,6	Under 0,2 meter matjord vidtog ett 0,2 meter tjockt odlingslager med kol, bränd lera och porslinsbitar. Därunder vidtog orörd siltig sand där ett dike syntes.
16	3	Höglänt, platåliknande, gräsyta.	18	0,3–0,5	Under 0,3 meter matjord vidtog ett 0,3 meter tjockt odlingslager med kol och bränd lera under vilket orörd silt vidtog. I silten syntes ett stenlyft.
16	4	Höglänt, platåliknande, gräsyta.	10	0,4	Under 0,3 meter matjord vidtog orörd moränblandad lera.