

Hus och husoffer i Stav

Arkeologisk förundersökning

RAÄ-nr Västerhaninge 639 och 640

Stav 1:38

Västerhaninge socken

Haninge kommun

Stockholms län

Mats Nelson



Hus och husoffer i Stav

Arkeologisk förundersökning

RAÄ-nr Västerhaninge 639 och 640

Stav 1:38

Västerhaninge socken

Haninge kommun

Stockholms län

Mats Nelson

Utgivning och distribution:
Stiftelsen Kulturmiljövård
Stora gatan 41, 722 12 Västerås
Tel: 021-80 62 80
Fax: 021-14 52 20
E-post: info@kmmmd.se

© Stiftelsen Kulturmiljövård 2016

Omslagsfoto: Schakt 701 från nordväst. Foto: Mats Nelson.

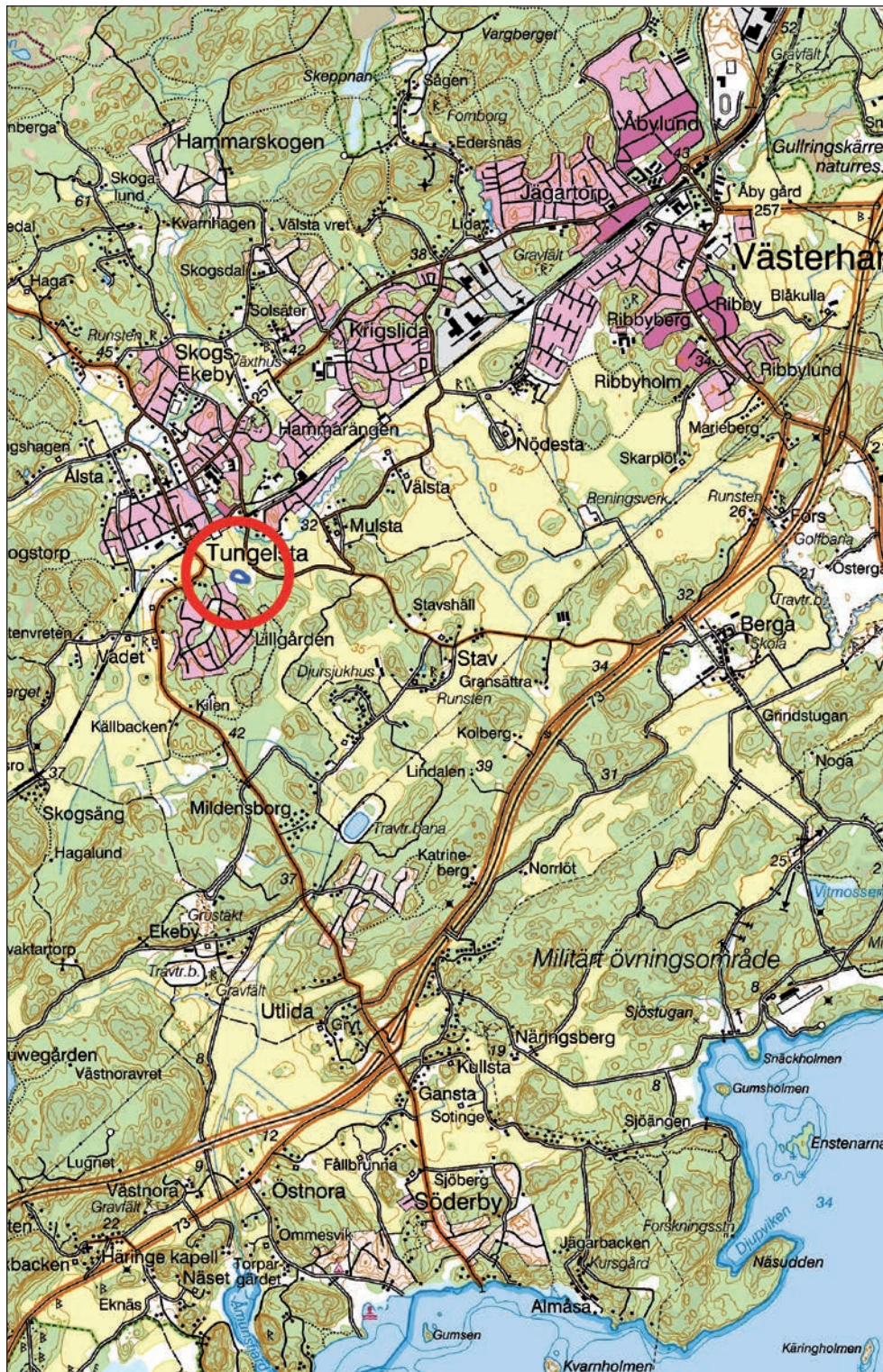
Kartor ur allmänt kartmaterial © Lantmäteriet. Ärende nr MS2012/02954.

ISBN: 978-91-7453-490-0

Tryck: Just Nu, Västerås 2016.

Innehåll

Sammanfattning	5
Inledning	6
Topografi och fornlämningsmiljö.....	6
Syfte	8
Metod och genomförande.....	8
Undersökningsresultat.....	10
Västerhaninge 639.....	11
Anläggningar.....	11
Hus och stolpkonstruktioner.....	12
Fynd.....	12
Analyser.....	15
Västerhaninge 640 och kolonilottsområdet.....	16
Anläggningar.....	16
Hus och stolpkonstruktioner.....	18
Fynd.....	21
Analyser	21
Tolkning och utvärdering.....	25
Gårdsmiljöer i Stav	25
Husoffer	26
Utvärdering	26
Referenser.....	27
Tekniska och administrativa uppgifter	28
Bilaga 1. Schaktplan.....	29
Bilaga 2. Schaktbeskrivningar.....	30
Bilaga 3. Anläggningsbeskrivningar.....	33
Bilaga 4. Fyndtabell.....	43
Bilaga 5. Beskrivningar av hus och andra byggnadskonstruktioner.....	44
Bilaga 6. Konserveringsrapport.....	50
Bilaga 7. Makrofossilanalys.....	55
Bilaga 8. ¹⁴ C-analyser.....	57
Bilaga 9. Vedartsanalys.....	62



Figur 1. Utdrag ur digitala Terrängkartan. Platsen för förundersökningsområdet är markerad med blått innanför en röd ring. Skala 1:50 000.

Sammanfattning

På uppdrag av Länsstyrelsen i Stockholms län har Stiftelsen Kulturmiljövård (KM) genomfört en förundersökning inom fastigheten Stav 1:38 i Västerhaninge socken, Haninge kommun, Södermanland (figur 1). Uppdraget förordades av att Haninge kommun planerar att bygga en skola inom fastigheten. Vid en tidigare utredning av platsen påträffades de båda boplatssområdena Västerhaninge 639 och 640 inom exploateringsområdet. Mellan de båda boplatserna utgjordes förundersökningsområdet av kolonilotter som inte omfattades av utredningen, varför fornlämningsbilden här var oklar.

Syftet med förundersökningen var att faställa fornlämningarnas omfattning, innehåll och kunskapspotential inom förundersökningsområdet.

Totalt avschaktades en yta av 3 544 m² inom vilken två långhus och 11 stolpkonstruktioner dokumenterades. Stolpkonstruktionerna kan utgöra rester av hägnader och fyrstolpshus. Inom boplatserna Västerhaninge 639 schaktades en yta av 1 139 m². Inom ytan fanns 40 anläggningar. Av dessa var totalt 29 stycken stolphål, varav 19 har bedömts höra till ett långhus och sju stycken troligtvis till två stolpkonstruktioner. Bland anläggningarna fanns även fyra härdar och sju gropar, därutöver påträffades ett cirka 175 m² stort kulturlager i den nordöstra delen av området. Inom ytan hittades två fynd i form av en halv fingerring gjord i en kopparlegering samt en möjlig knacksten.

Inom boplatserna Västerhaninge 640 avschaktades en yta av 981 m². Här framkom sammanlagt 99 anläggningar varav 78 stycken bedömdes vara stolphål. Dessutom framkom sex härdar samt 15 gropar vilka ofta var diffusa. Utöver detta påträffades fem fläckar med kulturlager. Av stolphålen hörde 32 stycken till ett långhus medan flertalet av de övriga utgjorde möjliga stolpkonstruktioner, totalt sju stycken. Fynd i form av en järnkniv, en bit slag samt brända ben och bränd lera påträffades.

Inom kolonilottsområdet schaktades ca 1 424 m² av områdets totala yta av ca 7 270 m². Sammanlagt 26 anläggningar framkom här, varav sex härdar och åtta gropar. Av totalt 12 stolphål hörde nio stycken till två möjliga stolpkonstruktioner. Även fyra fläckar innehållande rester av odlingslager påträffades. Inga huskonstruktioner bedömdes ligga inom kolonilottsområdet som var fyndtomt förutom en del recent järnskrot. Flertalet av de framkomna anläggningarna tillhör fornlämningen Västerhaninge 640.

Resultatet av förundersökningen visar på att boplatserna Västerhaninge 639 och 640 inte varit sammanhängande utan att det rör sig om två gårdslägen från romersk järnålder, vilka föregåtts av en fas under förromersk järnålder med ensamliggande härdar och mindre gropar.

Omfattningen av boplatslämningarna var begränsad och de kunde undersökas inom ramen för förundersökningen, varför Länsstyrelsen bedömde att en efterföljande särskild undersökning inte var nödvändig.

Inledning

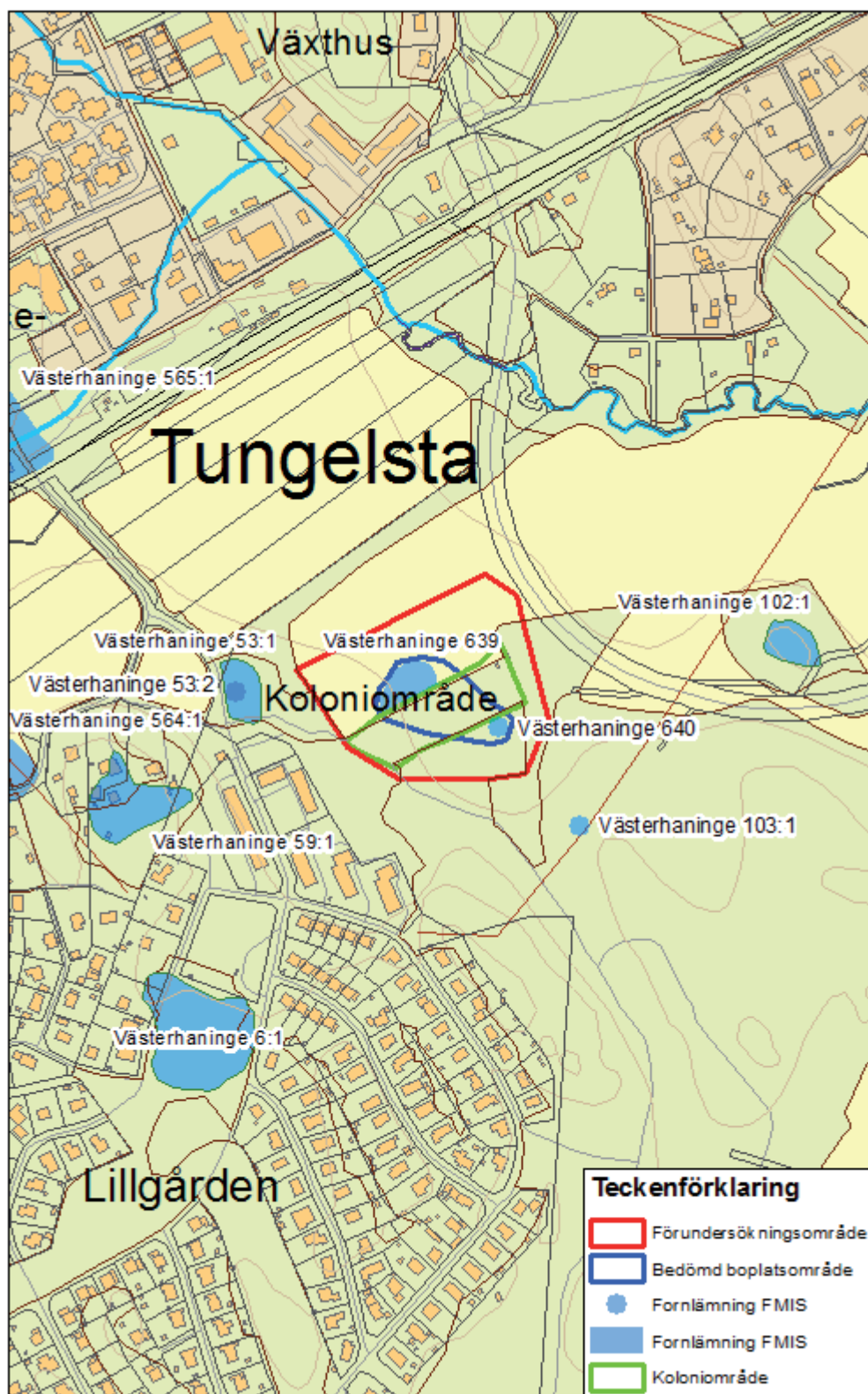
Enligt länsstyrelsebeslut den 21 oktober 2014 tilldelades Stiftelsen Kulturmiljövård (KM) uppdraget att genomföra en arkeologisk förundersökning av fornlämningarna Västerhaninge 639 och 640 inom fastigheten Stav 1:38 i Haninge kommun söder om Stockolm. Undersökningen utfördes inför en planerad exploatering inom fastigheten. Fältarbetet utfördes från den 25 november t.o.m. den 11 december 2014. Uppdraget bekostades av Turbinen i Stockholm AB. Projektledare var Mats Nelson.

De två boplatserna framkom vid sökschaktning i samband med en arkeologiska utredning som gjordes av Stiftelsen Kulturmiljövård 2012 (Kihlstedt 2012). Inom båda boplatssområdena påträffades vid utredningen ett par härदार och stolphål samt äldre odlingslager. Lämningarna hade inte daterats men deras karaktär och topografiska belägenhet antydde en datering till brons- eller järnålder. Det kolonilottsområde som ligger mellan boplatserna var vid detta tillfälle inte tillgängligt. Det kunde därför inte klargöras om de två boplatssområdena var sammanhängande eller inte.

Topografi och fornlämningsmiljö

Förundersökningsområdet omfattade arbetsområdet för exploateringen inom fastigheten och utgjordes till en del av det nämnda området med kolonilotter som låg mellan de bägge boplatssområdena Västerhaninge 639 och 640 (figur 2). Den förstnämnda boplatssområden låg norr om kolonilotterna, där marken utgjordes av åkermark, medan den sistnämnda låg söder om kolonilotterna, i skogsbevuxen hagmark. Hela området sluttade svagt ned mot sydöst och skars söder om kolonilottsområdet av ett ca 4 meter brett dike som löpte i nordöst–sydvästlig riktning. Söder om diket utgjordes området av hagmark som låg ganska blött och där det växte en gles björkskog. Längst i söder avgränsades förundersökningsområdet av ett krondike som löpte i öst–västlig riktning och som kan ha löpt längs en intilliggande historisk väg.

Närområdet består av flack odlad mark, med mindre partier skogs- och hagmark, på nivåer av cirka 32–34 meter över havet. Nivåförhållandena har möjliggjort bosättning från senare delen av stenåldern. Förekomsten av stenålderslämningar i närområdet indikeras av fynd av slagen kvarts. Den omgivande fornlämningsmiljön är relativt rik med betoning på lämningar från järnålder–medeltid. I närområdet finns flera kända fornlämningar i form av ensamliggande gravar, gravfält och bytomter, de senare ofta med medeltida belägg. Ungefär 200 meter åt väster finns ett mindre gravfält med bland annat resta stenar, Västerhaninge 53:1, samt en registrerad skålgropsförekomst, Västerhaninge 53:2. Vid en schaktövervakning 2014 påträffades här en härd samt ett kvartsavslag (Vinberg 2014). I sydöst finns en ensamliggande stensättningsliknande lämning, Västerhaninge 103:1. Inom några hundra meters radie ligger ytterligare gravfält, Västerhaninge 6:1, 59:1 och 102:1. Det finns också två bytomter i väster, Västerhaninge 564:1 och 565:1.



Figur 2. Utdrag ur den digitala fastighetskartan med förundersökningsområdet, kolonilottsområdet och fornlämningar enligt FMIS markerade. Det aktuella boplotsområdets utbredning enligt den preliminära bedömningen efter utredningen. Skala 1:5000.

Syfte

Syftet med förundersökningen var att fastställa fornlämningens omfattning, innehåll och kunskapspotential inom förundersökningsområdet. Förundersökningens resultat skulle kunna ligga till grund för en eventuell särskild undersökning. Om en särskild undersökning inte bedömdes nödvändig på grund av diffusa, störda och/eller begränsade boplatzlämningar skulle anläggningar/lager undersökas och dokumenteras inom ramen för förundersökningen.

Metod och genomförande

Förundersökningen delades upp i två etapper. Den första etappen skulle fastställa fornlämningarnas utsträckning inom kolonilottsområdet där sökschaktning inte hade utförts vid den arkeologiska utredningen. Vid den andra etappen togs sökschakt upp inom övriga delar av förundersökningsområdet i syfte att avgränsa de tidigare påträffade boplatzlämningarna.

Inom undersökningsområdet för etapp 1, kolonilottsområdet, öppnades schakt om dubbel skopbredd eller som sammanhängande ytor. Vid undersökningstillfället hade ytan inte röjts och den blockerades på vissa platser av kolonistugor och stängsel. I möjligaste mån undveks dessa eftersom schakt ändå kunde läggas med god täckning över ytan. Schakten grävdes ned till orört underlag. Då äldre odlingslager påträffades genomgrävdes dessa.

Området norr om kolonilottsområdet, inklusive Västerhaninge 639, utgjordes av åkermark och området söder om kolonilottsområdet, med Västerhaninge 640, bestod av skogsbevuxen hagmark. Det södra området hade till största delen inte avverkats vid undersökningstillfället, vilket kom att påverka och begränsa dragningen och storleken av schakten. Vid schaktningen av de tidigare utredda områdena påbörjades schakten nära de under utredningen påträffade anläggningarna. De schakt där anläggningar framkom utvidgades, ibland till större sammanhängande ytor, i avgränsande syfte. Schaktningen avbröts när boplatserna ansågs vara avgränsade.

Metalldetektering skedde fortlöpande under schaktningen med syftet att hitta daterbara artefakter och bestämma aktivitetsytor och fyndfrekvens, samt för att skapa underlag för bedömningen av fornlämningarnas avgränsningar.

De boplatzanläggningar och kulturlager som framkom avgränsades i plan, grovrensades och plandokumenterades. Av antalet påträffade anläggningar undersöktes ca 65 procent. Dessa undersöktes till hälften och för hand. De anläggningar som valdes för undersökning bedömdes vara representativa för platsen och ha potential att klargöra fornlämningarnas karaktär, sammansättning, komplexitet och tidsställning. Kulturlager metalldetekterades och undersöktes genom 1×1 m² stora grävruator med syfte att klargöra fyndförekomst och -sammansättning. För att utröna om underliggande anläggningar fanns genomgrävdes kulturlagren sedan med maskin.

Plandokumentationen av schakt och påträffade lämningar gjordes genom inmätning med RTK-GPS. Schakten beskrevs och fotograferades. Samtliga lämningar beskrevs och typbestämdes utifrån utseendet i plan. Undersökta anläggningar ritades i profil i skala 1:20 och de bedömdes efter form, fyllningens karaktär och stratigrafi. Det togs fortlöpande digitala fotografier under fältarbetet. Alla inmätningar som gjordes i fält

överfördes till Intrasis 3.0 och behandlades i ArcGIS.

Jordprov för makrofossilanalys och, där träkol förekom, kolprov för datering togs i utvalda anläggningar som ansågs vara informationsbärande för boplatserna, exempelvis för datering av gårds- eller aktivitetsytor. Makrofossilanalys utfördes av Arkeologiska Uppdragsverksamheten vid Statens Historiska Museer (SHMM). Analyserna syftade till att fånga upp sädeskorn eller andra fröer för att få kunskap om hur man har utnyttjat området samt vilka naturresurser man haft tillgång till. Kolproverna skickades först till vedartsanalys för att klarlägga vilka träslag som brukats och träets möjliga egenålder. Det sistnämnda påverkade urvalet av prover för ¹⁴C-datering. Vedartsanalysen utfördes av Erik Danielsson, Vedlab, och ¹⁴C-analysen av Ångströmlaboratoriet, Uppsala universitet.

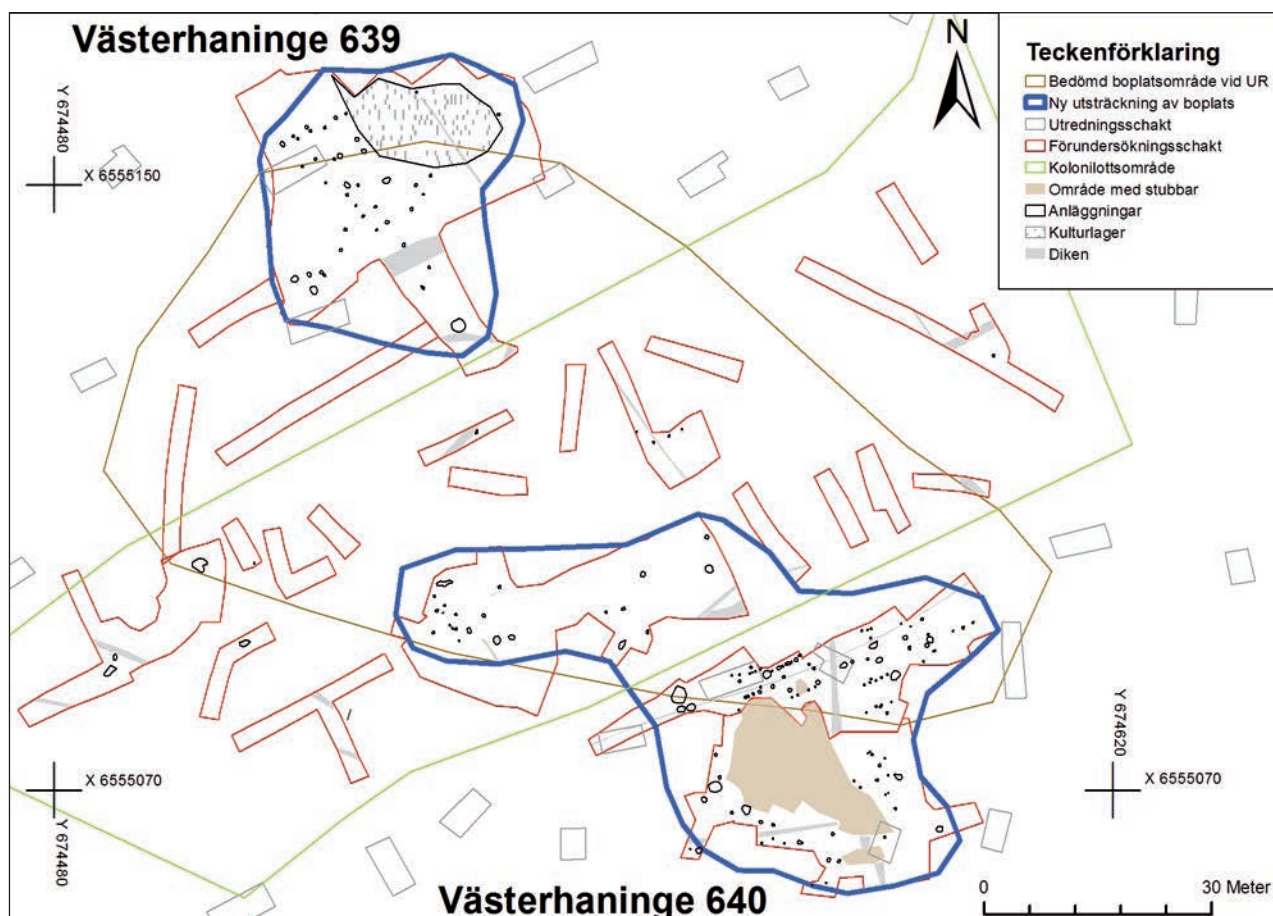
Förhistoriska fynd punktinmättes eller relaterades till anläggningar. Förekomst av fynd som var yngre än medeltida noterades i fält men fynden tillvaratogs inte. Efter fältarbetet registrerades fynden och gallrades; bränd lera samt obestämbare järntenar utan säker förhistorisk kontext registrerades men behölls inte. Ett föremål, en förhistorisk järnkniv (fnr 1), konserverades. Konserveringen utfördes av ACTA.

Undersökningsresultat

Inom den schaktade ytan, totalt 3 544 m², påträffades 165 anläggningar och 10 områden med kulturlager/-fläckar (tabell 1). Ett av kulturlagren låg inom Västerhaninge 639 och var ca 175 m² stort. Totalt undersöktes 114 anläggningar, dvs. cirka 65 procent av anläggningarna. Anläggningarna redovisas på schaktplan i figur 3 och bilaga 1. Schakt- och anläggningsbeskrivningar återfinns i bilaga 2 och 3.

Typ	Antal
Härdar	16
Stolphål	117
Gropar	30
Kulturlager	6
Övriga lager	4
Utgår	7

Tabell 1. Den totala mängden anläggningar inom förundersökningsområdet.



Figur 3. Översiktsplan med schakt, anläggningar och fornlämningarnas nya utbredning markerad. Skala 1:1 000.

Västerhaninge 639

Inom och i anslutning till fornlämningen Västerhaninge 639, norr om kolonilottsområdet, schaktades totalt en yta av ca 1 140 m². Schaktdjupet var generellt 0,3–0,5 meter. Undergrunden bestod av rödbrun varvig lera. Totalt registrerades 40 anläggningar och ett kulturlager inom boplatsytan (figur 4 och 5). Två inmätta färgningar utgick vid närmare undersökning (tabell 2). Drygt hälften av anläggningarna har bedömts höra till ett långhus, Hus 1, samt två stolpkonstruktioner (Stolpkonstruktion 1 och 2). Ett cirka 175 m² stort kulturlager framkom i nordöstra delen av området. Två fynd i form av en halv fingerring gjord av en kopparlegering och en möjlig knacksten hittades inom boplatsen.

Typ	Antal	Anläggning nr
Härdar	4	969, 1068, 1804, 2444
Stolphål	29	849, 855, 862, 870, 892, 900, 914, 928, 935, 946, 953, 961, 979, 986, 994, 1010, 1029, 1038, 1052, 1060, 1081, 1090, 1101, 1797, 1811, 2039, 2160, 2225, 2232
Gropar	7	877, 885, 907, 1045, 1789, 1818, 2431
Kulturlager	1	1859
Utgår	2	1024, 1157

Tabell 2. Anläggningar inom Västerhaninge 639.

Anläggningar

Härdar

Sammanlagt framkom fyra härdar. Förutom A1068 var härdarna mindre än en meter stora, något ovala och relativt ytliga (0,05–0,06 meter djupa). De innehöll mest sot, endast lite kol och ingen sten. A1068 var 1,7 meter stor, 0,14 meter djup och innehöll en del skärvig sten samt en cirka 0,05 meter tjock kollins i botten. Denna härd hade även framkommit under utredningen. A969 låg centralt inom Hus 1 och har tolkats tillhöra detta hus. Övriga tre härdar låg invid den södra kanten av boplatsen, där A2444 och A1804 låg inom ett par meter från varandra. Dessa härdar tros härröra från utomhusaktiviteter.

Stolphål

Totalt 29 anläggningar har tolkats vara stolphål, varav 18 stenskodda. Fem stolphål är inte undersökta utan endast tolkade utifrån utseendet i plan. Av stolphålen har 19 stycken bedömts kunna höra till Hus 1. Fyra stolphål hör till Stolpkonstruktion 1, som tolkas som en möjlig hägnad, och tre stolphål hör till Stolpkonstruktion 2 som tolkas som ett osäkert fyrstolpshus. Tre stolphål kunde inte knytas till någon konstruktion. Stolphålen var runda eller ovala med en storlek av 0,20–0,57 meter och ett djup av 0,06–0,37 meter. Flertalet av de undersökta stolphålen var skålformade, några stycken var U-formade. Skoningen bestod av både skärviga stenar och naturstenar. Oftast fanns bara en eller par skoningsstenar i varje stolphål, dessa var vanligtvis mindre än 0,2 meter.

Gropar

Det framkom sju stycken gropar, varav en låg inom den norra delen av Hus 1, två låg strax norr om huset, två låg inom ett aktivitetsområde i sydväst och ett par mindre låg för sig själva i kanten av kulturlagret A1859. Groparnas användningsområde/funktion är inte känd. Formerna var rund eller oval, storleken 0,32–1,0 meter och fyllningen bestod av lerig silt utan några inklusioner. En av groparna undersöktes och visade sig vara skålformad med ett djup av 0,18 meter.

Kulturlager

Ett stort kulturlager, A1859, bredde ut sig strax öster om Hus 1 och verkade kunna relateras till detta. Kulturlagret var cirka 20×10 meter stort inom den schaktade ytan men fortsatte vidare in under norra schaktkanten. Det bestod av siltig lera som innehöll en hel del skärvig och skörbränd sten, kolfragment samt bränd lera. Djupet var 0,08–0,13 meter. En del järnskrot i form av rostiga spikar hittades i lagret, även en halv fingerring gjord av en kopparlegering påträffades. Ringen kan dateras till vikingatid. Inga anläggningar framkom under kulturlagret.

Utgår

Två inmätta färgningar i anslutning till den norra delen av Hus 1 visade sig bara vara ytliga lerfläckar.

Hus och stolpkonstruktioner

Inom boplatsen Västerhaninge 639 kunde ett treskeppigt långhus, Hus 1, och två möjliga stolpkonstruktioner, Stolpkonstruktion 1 och 2, identifieras.

Hus 1.

Huset (figur 4, bilaga 5) har varit byggt på varvig lera i ett krönläge. Idag består området av åkermark. Huset har varit orienterat i nordnordväst–sydsydöstlig riktning. Det har varit mer än 27 meter långt och som mest cirka 8,7 meter brett. Långväggarna verkar utifrån två bevarade väggstolphål på västsidan ha haft en konvex form och huset har smalnat av åtminstone i den norra delen. Inga bevarade gavelstolphål påträffades. Den inre takbärande konstruktionen har utgjorts av parställda och stenskodda stolpar, varav fem par var bevarade. I den nordligaste delen av huset syntes två mycket närliggande stolpar, vilket troligen är ett resultatet av en omstolpning. Ytterligare fem förmodade bockpar utgjordes av vardera ett ensamt bevarat stolphål. Bockbredden/mittskeppet var 1,8–2,2 meter, bockbredden var som störst i den norra delen. Spannen mellan stolpparen var 1,2–4,3 meter, de var kortast i den centrala delen av huset. Längsta spannet återfanns i den södra delen av huset men även den norra delen hade långa spann. I den norra delen låg härden A969 och därmed troligtvis också husets bostadsdel. Ett stolphål i den västra delen av huset (A979) kan ha varit en del av en mellanvägg.

Stolpkonstruktion 1.

Konstruktionen (figur 5, bilaga 5) har tolkats som en bevarad del av en hägnad. Den bestod av fyra stenskodda stolphål som låg i en drygt åtta meter lång och krökt linje strax nordöst om Hus 1, linjen gränsade mot kulturlagret A1859. Två stycken av stolphålen var lite kraftigare och kan ha tillhört grindstolpar.

Stolpkonstruktion 2.

Konstruktionen (figur 5, bilaga 5) utgjordes av tre tveksamma stolphål som kan ha varit del av ett litet fyrstolpshus, avstånden mellan stolphålen var 2,0 respektive 2,7 meter.

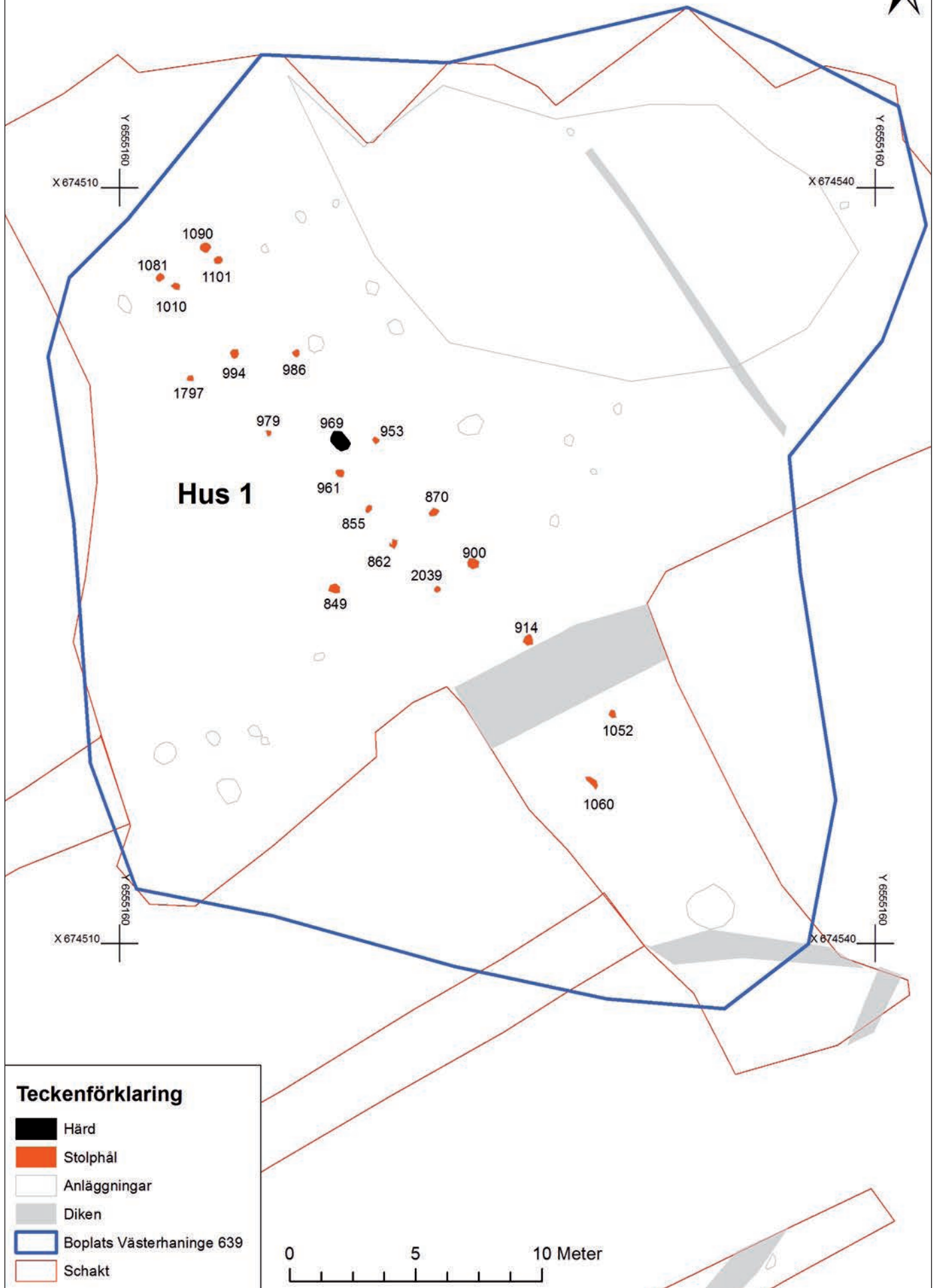
Fynd

På boplatsen hittades två fynd som båda registrerades och behölls (tabell 3, bilaga 4). Fynden utgjordes av en knacksten och en halv fingerring av en kopparlegering med punsdekor. Knackstenen (fnr 2) påträffades vid schaktning, i schakt 1771. Ringen (fnr 3) hittades med metalldetektor i den östra delen av kulturlagret A1859 och bedöms vara från vikingatid (muntlig uppgift Anna-Lena Hallgren).

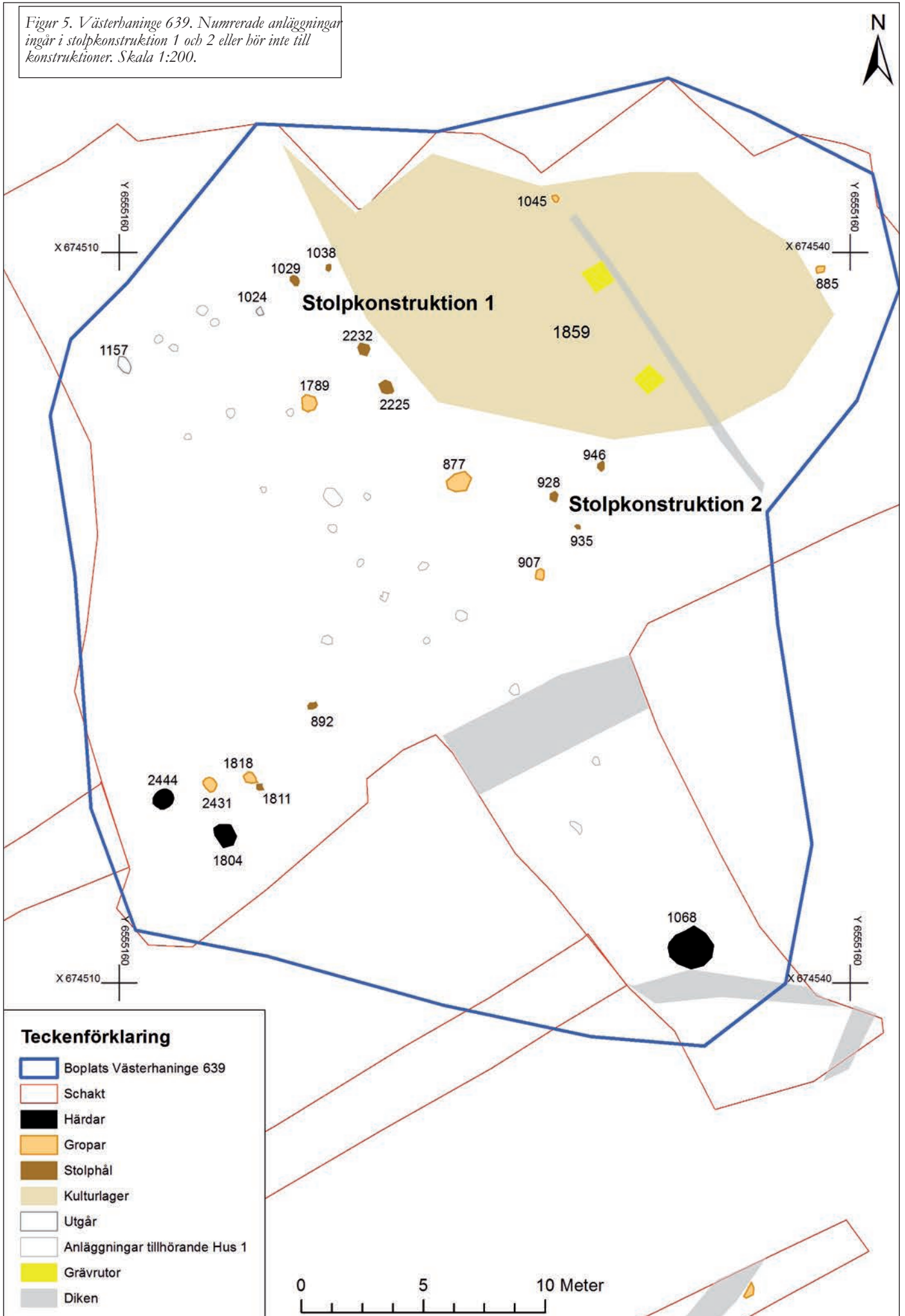
Fnr	Material	Sakord	Antal	Vikt, gr	Tillvaratagen
2	Bergart	Knacksten	1	457,8	Ja
3	Kopparlegering	Fingerring	1	0,9	Ja

Tabell 3. Lista över fynd tillvaratagna inom boplatsen Västerhaninge 639.

Figur 4. Numrerade anläggningar ingår i Hus 1, beläget inom boplatsoområdet Västerhaninge 639. Skala: 1:200.



Figur 5. Västerhaninge 639. Nummerade anläggningar ingår i stolpkonstruktion 1 och 2 eller hör inte till konstruktioner. Skala 1:200.



Analys

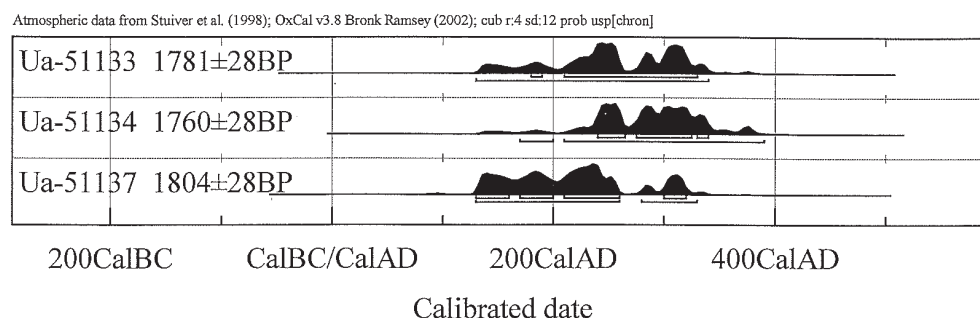
Totalt insamlades fyra stycken kolprover från undersökta anläggningar. Ett urval gjordes och tre prover skickades till vedartsanalys och ¹⁴C-datering. Alla valda prover kommer från härdar (tabell 4, figur 6, bilaga 8–9). Ett av proverna, från härden A969, valdes i syfte att datera Hus 1. De två andra proverna valdes från aktivitetsområden söder och väster om huset, från härdarna A1068 respektive A1804.

Då de utvalda kolproverna enbart hade tagits i härdar ger vedartsanalysen främst en bild av vilken typ av ved som användes som bränsle på platsen. Kolproverna innehöll helt olika typer av trädslag. I A969 hittades björk, i A1804 fanns asp och tall och i A1068 hade gran använts.

Dateringarna är relativt samstämmiga och daterar lämningarna till romersk järnålder, med en datering till den yngre delen av perioden (tabell 4, figur 6). Granen i A1068, den yngsta anläggningen, kan ha hög egenålder vilket möjligen kan ha resulterat i en något yngre datering än den egentliga för denna anläggning. Inga makrofossilprover togs från Västerhaninge 639.

Anl. nr	Typ	Lab. nr	Trädslag	¹⁴ C-ålder BP	Kal 2 sigma	Arkeologisk period
A969	Härd	Ua-51133	Björk	1781 ± 28	130–340 AD	Romersk järnålder
A1068	Härd	Ua-51134	Gran	1760 ± 28	170–190 AD 210–390 AD	Yngre romersk järnålder
A1804	Härd	Ua-51137	Asp	1804 ± 28	120–260 AD 280–330 AD	Romersk järnålder

Tabell 4. Resultat av ¹⁴C-dateringarna från boplatsen Västerhaninge 639.



Figur 6. Graf över ¹⁴C-resultaten för boplatsen Västerhaninge 639.

Västerhaninge 640 och kolonilottsområdet

Vid boplatsen Västerhaninge 640 schaktades en yta på 981 m². Schaktdjupet var 0,4–0,5 meter och undergrunden bestod av sandig mo. Här framkom sammanlagt 99 anläggningar varav 78 stolphål och 15 stycken gropar, vilka ofta var diffusa (tabell 5). Utöver detta påträffades fyra fläckar med odlingslager. Av stolphålen hör 32 stycken till ett långhus medan flertalet av de övriga utgör möjliga stolpkonstruktioner, totalt sju stycken. Fynd i form av en järnkniv, en bit slagg samt brända ben och bränd lera påträffades. Sentida fynd som hästkosömmar, spikar och en bit krossat tegel registrerades för att påvisa störningar.

Inom kolonilottsområdet schaktades en yta av cirka 1 424 m², dvs. ungefär 20 % av områdets totalt cirka 7 270 m². Schakten var överlag 0,3–0,5 meter djupa där den övre delen bestod av ett lerigt ploglager som bitvis var täckt med gräs. På flera ställen grävdes schakten ned till ett djup av 0,7 meter för att säkerställa undergrundens karaktär och för att inte missa förekomster av kulturlager och anläggningar. Sammanlagt 26 anläggningar och fem kulturlagerrester framkom (tabell 5). Inom området påträffades 12 stolphål, varav nio tillsammans bildar två möjliga konstruktioner. Undergrunden bestod i den norra delen av varvig rödbrun lera som här och var innehöll sandfläckar. I den södra delen fanns gulaktig sand/mo. Äldre odlingslager framkom i nordvästra och sydöstra delen av området. Längst i sydöst, i slutningen ned mot ett brett dike, syntes även årderspar i sanden. Inga huskonstruktioner påträffades inom området som var fyndtomt förutom en del järnskrot. Flertalet anläggningar som framkom här låg i nära anslutning till boplatsen Västerhaninge 640 och bedöms höra till denna fornlämning. De anläggningar som framkom i den västligaste delen av området bedöms inte som fornlämning då de antingen var mycket diffusa eller verkade vara sentida.

Typ	Antal	Anl. nr
Härdar	12	351, 447, 474, 554, 822, 830, 1198, 1207, 1231, 1353, 1406, 1433
Stolphål	90	237, 244, 251, 288, 415, 570, 610, 638, 654, 668, 674, 731, 1122, 1129, 1137, 1144, 1175, 1182, 1190, 1217, 1224, 1243, 1251, 1259, 1266, 1273, 1280, 1287, 1300, 1309, 1316, 1323, 1331, 1339, 1345, 1360, 1368, 1374, 1384, 1390, 1399, 1415, 1424, 1443, 1450, 1456, 1463, 1494, 1503, 1511, 1520, 1528, 1538, 1546, 1556, 1568, 1576, 1585, 1596, 1605, 1615, 1626, 1634, 1644, 1664, 1672, 1679, 1874, 2078, 2086, 2111, 2119, 2153, 2160, 2179, 2186, 2191, 2239, 2250, 2258, 2275, 2299, 2329, 2337, 2370, 2379, 2386, 2412, 2466, 2473
Gropar	23	283, 391, 405, 455, 562, 593, 602, 645, 1470, 1479, 1654, 2046, 2061, 2102, 2126, 2136, 2144, 2197, 2309, 2344, 2354, 2393, 2405
Kulturlager	5	2172, 2205, 2213, 2288, 2419
Övriga lager	4	398, 578, 661, 682
Utgår	5	367, 584, 618, 781, 2266

Tabell 5. Anläggningar påträffade inom boplatsområdet Västerhaninge 640 med anläggningar från hela kolonilottsområdet inkluderade.

Anläggningar

Härdar

Inom boplatsen Västerhaninge 640 och kolonilottsområdet framkom vardera sex härdar, där fyra respektive fem stycken undersöktes. Härdarna var 0,49–1,9 meter stora, flertalet var ovala medan några var runda. I kolonilottsområdet var härdarna ensamliggande samt generellt ganska sönderplöjda och ytliga, 0,02–0,1 meter djupa. Härdresterna A822 och A830 i den västra delen av området hörde troligtvis till en och samma anläggning. Den största och tunnaste härden A351 innehöll en del järnskrot och låg i odlingslager från historisk tid. Härdarna inom kolonilottsområdet bestod främst av sot och kolfnyk.

Undantaget var A474 som innehöll en riklig kollins och ett 20-tal små, skärviga stenar. Vid Västerhaninge 640 var härdarna bättre bevarade och 0,05–0,23 meter djupa. Tre av de fyra undersökta härdarna låg i skålformade nedgrävningar. Djupast nedgrävning hade A1353, en härd som låg centralt inom Hus 2 och bedömdes höra till detta. Härdgruppen var som djupast i den norra delen med en flackare del i söder. En kollins kunde tydligt ses i botten, denna överlagrades av ett skikt med bränd lera och däröver ytterligare en kollins. De övriga härdarna på boplatsen låg även de inom utbredningen av Hus 2, men deras placering gjorde att de bedömdes höra till en annan fas än huset. Härden A1433 skulle möjligtvis kunna tillhöra Konstruktion 5.

Stolphål

Inom kolonilottsområdet påträffades 12 stolphål varav nio stycken bedömdes ingå i två möjliga stolpkonstruktioner, **Stolpkonstruktion 11 och 12**. Dessa tolkades vara möjliga rester av hägnader. De tre resterande stolphålen ingick inte i några synliga konstruktioner.

Flertalet av de 78 stolphål som fanns inom Västerhaninge 640 bedömdes ingå i olika typer av byggnader som alla var orienterade nordöst–sydväst, dessa utgjordes av **Hus 2 samt Stolpkonstruktion 4–6**. Mest dominerande av dessa var långhuset Hus 2 som delvis delade samma yta som stolpkonstruktion 4 och 5 och således måste ha tillhört en annan byggnadsfas än dessa.

I de södra och östra delarna av boplatsen Västerhaninge 640 fanns ytterligare grupper av möjliga stolphål nedgrävda i lerig silt. Dessa bedömdes kunna ingå i hägnader, **Stolpkonstruktion 7–10**. Ytterligare stolphål, nio på boplatsen och två inom kolonilottsområdet, kunde inte sättas in i något kontextuellt sammanhang. Ett av dessa, A1309, låg innanför Hus 2 och hade en fyllning med bränd lera som troligtvis härrörde från huset, stolpen passade dock inte in i husets konstruktion.

Gropar

Inom kolonilottsområdet framkom åtta stycken gropar utan känt användningsområde/funktion. Några kan tänkas härröra från stenlyft. Fem stycken låg som en grupp i anslutning till Stolpkonstruktion 11. Här utgjordes undergrunden av ett parti med sandig mo. Groparna var runda eller ovala i plan, storleken var 0,30–0,80 meter och fyllningen bestod av gråbrun, ofta något sotig silt. I ytan av A562 fanns även små skörbrända stenar. Sex gropar undersöktes och visade sig vara mestadels skålformade med ett djup av 0,04–0,17 meter.



Figur 7. Profil av stolphål för takbärande stolpe (A1300) i Hus 2, sett från öster. Foto: Ann Vinberg.

Inom Västerhaninge 640 fanns ytterligare 15 gropar, främst i de södra och västra delarna av boplatsen som utgjordes av ett lägre och ganska blött område. Funktionen hos dessa gropar är oklart, i vissa fall kan det röra sig om rotvälter, stenlyft eller dylikt. Väster om Hus 2 låg tre stycken stora och ganska runda gropar, 1,0–2,1 meter stora, med en fyllning av gråaktig silt. Den största, A2102, undersöktes och visade sig vara 0,33 meter djup samt ha en ojämn botten. I sydvästra delen av boplatsen fanns ytterligare tre runda eller något ovala gropar med fyllning liknande den i A2102, dessa var 0,72–1,6 meter stora. Den största, A2126, var 0,6 meter djup och hade en utskjutande kant i den östra delen av de annars konkava sidorna. Ett makroprov togs i botten av anläggningen. A2144 var 0,35 meter djup och hade en ojämn botten. Den tredje av dessa gropar, A2136, undersöktes inte. Längst i söder fanns ytterligare fyra mindre och mestadels skålformade gropar, 0,28–0,38 meter stora, innehållande gråaktig silt som i ett par fall var sotig. A2197 hade även inslag av bränd lera och kol. Längst i sydöst fanns en 0,8 meter stor och 0,3 meter djup grop som var skålformad och diffus. I sydöst, intill Stolpkonstruktion 6, låg en oval, 1,15 meter stor och 0,17 meter djup, skålformad grop med en fyllning bestående av gråbrun något sotig silt. Strax söder om Stolpkonstruktion 7 fanns ett par mindre anläggningar, 0,30–0,56 meter stora, vilka inte undersöktes men antogs vara gropar. En rund och skålformad anläggning, A1654, låg inom både Hus 2 och Stolpkonstruktion 5. Den hade en diameter på 0,3 meter och ett djup på 0,05 meter, den tolkades som en grop men kan mycket väl ha fungerat som ett stolphål.

Kulturlager och övriga lager

I den södra delen av Västerhaninge 640 fanns fem mindre och diffusa fläckar av mörk gråbrun silt som kunde tänkas vara kulturlagerrester då de hade inslag av sot eller bar andra spår av eldpåverkan. Fyra stycken små, runda eller ovala, mörka lerfläckar påträffades också i kolonilottsområdet. Dessa var 0,03–0,05 meter tjocka. A578 innehöll en del sot.

Utgår

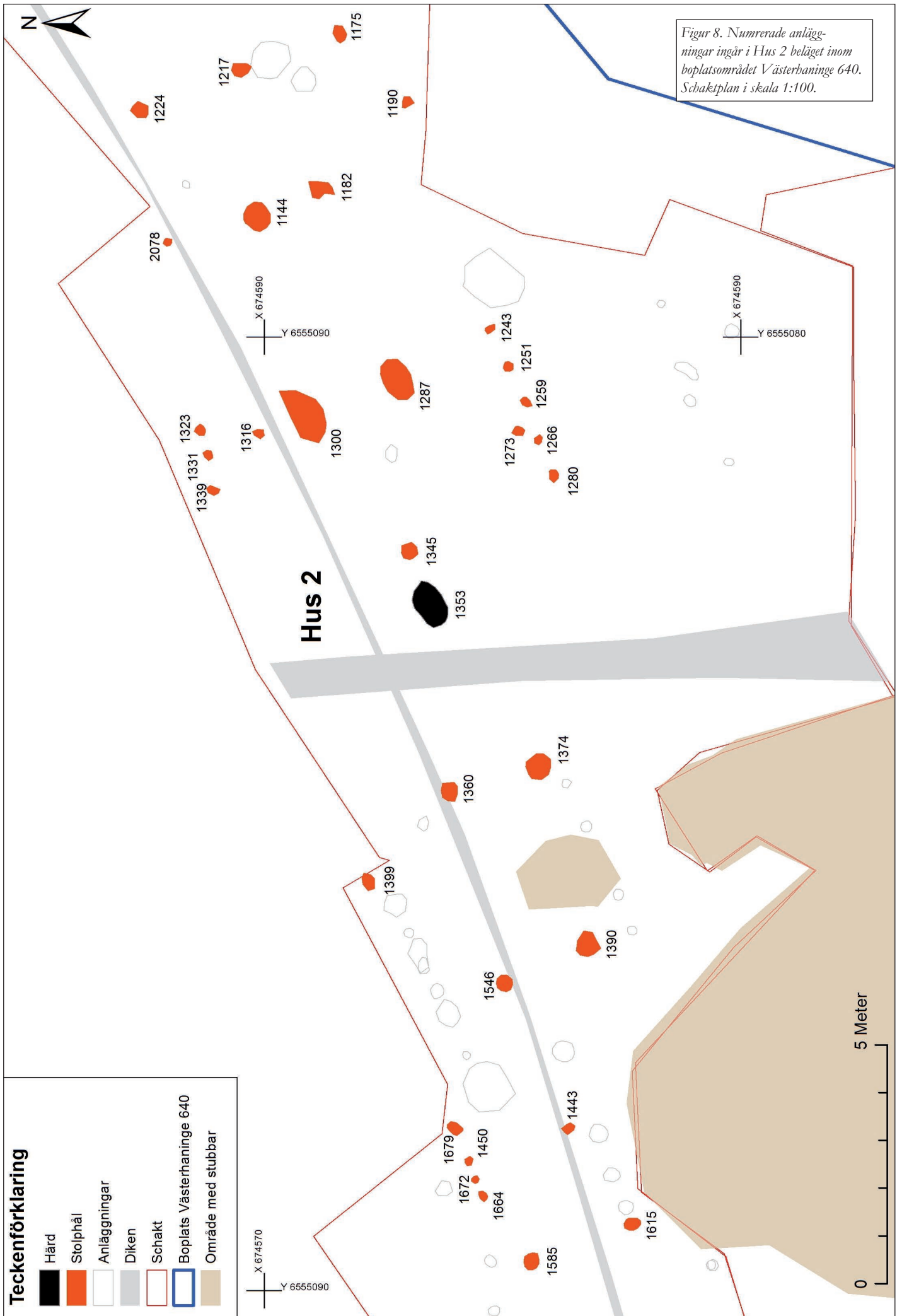
Två inmätta färgningar i anslutning till Stolpkonstruktion 11 i kolonilottsområdet visade sig vara sandfyllda svackor, kanske från rotpåverkan, och utgick därför.

Hus och stolpkonstruktioner

Inom boplatsen Västerhaninge 640 identifierades ett treskeppigt långhus, Hus 2 (figur 8), samt sju möjliga stolpkonstruktioner, Stolpkonstruktion 4–10 (figur 12, bilaga 5). Hus 2 har varit byggt på varvig lera och låg idag strax söder om ett fyra meter brett modernt dike. Det kan tänkas att det i dikets sträckning även under förhistorisk tid har runnit vatten ned mot Vitsån i öster.

Hus 2

Hus 2 var cirka 26 meter långt (nordnordväst–sydsydost) och som bredast cirka sju meter (figur 8 och 9, bilaga 5). Långväggarna verkar utifrån de 16 bevarade väggstolphålen ha haft en svagt konvex form. Huset har smalnat av mot båda gavlarna vilka utgjordes av tre stolphål i den östra änden och två i den västra. Det är troligt att ytterligare ett stolphål kan ha funnits utanför schaktkanten i husets sydvästra hörn. Den inre takbärande konstruktionen utgjordes av parställda, stenskodda stolpar (se figur 7), varav fyra par var bevarade. Ytterligare ett förmodat bockpar utgjordes av ett ensamt bevarat stolphål och i den centrala delen av huset stod en ensam mittstolpe. Bockbredden/mittskeppet var 1,6–2,1 meter, smalast i den östligaste delen. Spannen mellan stolpparen var 3,3–8,5 meter. De var som längst i den centrala och östligaste delen av huset vilket tyder på att bostadsdelen låg här. Ett stolphål i den norra delen av huset och ett i den västra delen kan ha utgjort delar av mellanväggar. Centralt i huset låg en nedgrävd härd (A1353) som verkar ha haft någon form av gnistskydd uppbyggt av lera. Härden har ¹⁴C-daterats till romersk järnålder (240–390 AD, 2 sigma).



Stolpkonstruktioner

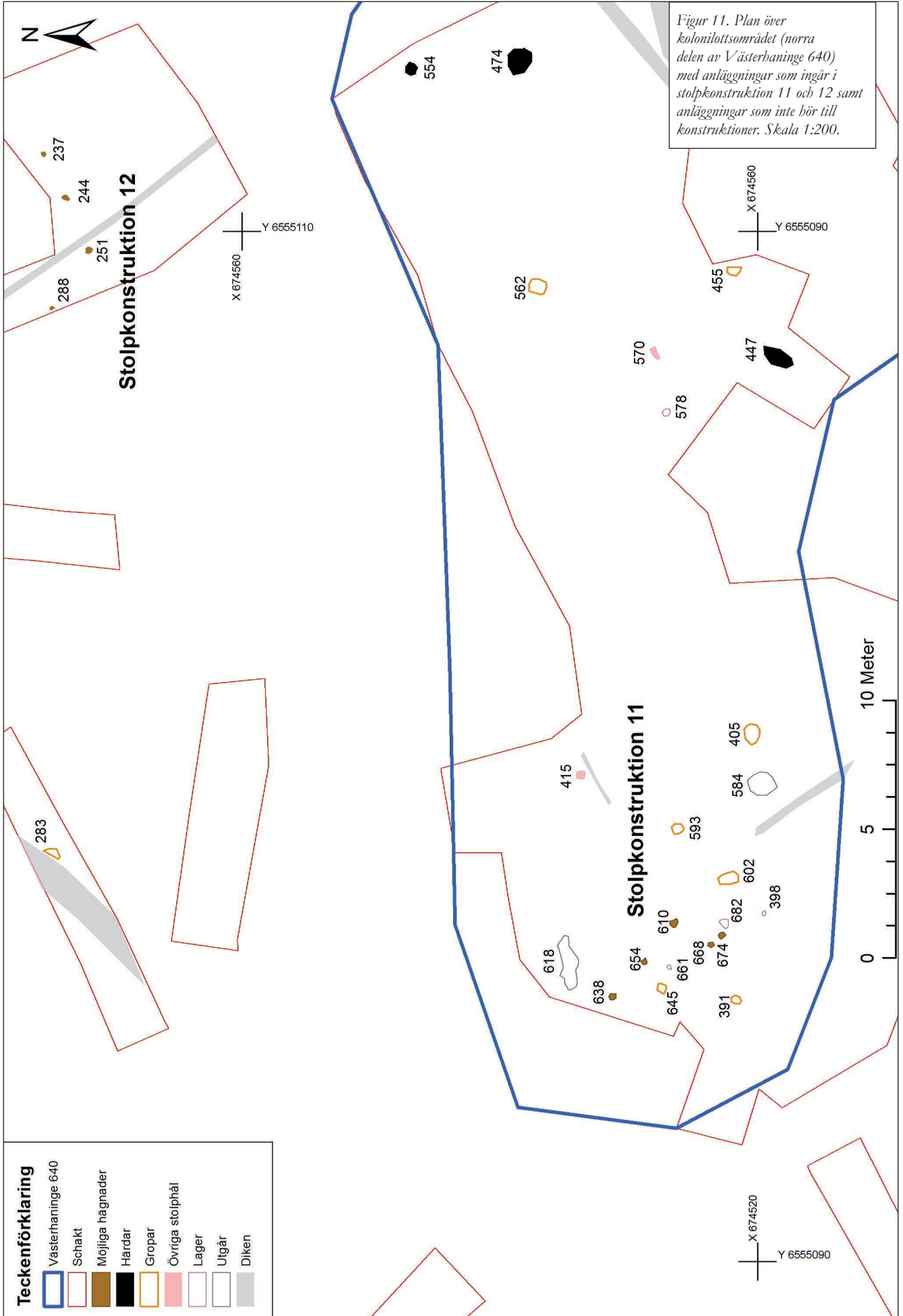
Inom kolonilottsområdet bedömdes två grupper av 4 respektive 5 stolphål kunna tillhöra möjliga hägnader, **Stolpkonstruktion 11** respektive **12** (figur 11, bilaga 5). Stolphålen var 0,22–0,34 meter stora och runda eller ovala i plan. För stolpkonstruktion 11 var anläggningarna grävda genom varvig lera och 0,07–0,18 meter djupa, två av anläggningarna bedömdes som osäkra stolphål medan en inte undersöktes. Inga anläggningar som ingick i stolpkonstruktion 12 undersöktes men tre stycken kunde i plan ses vara stenskodda, dessa var grävda genom ett yngre odlingslager.

Inom Västerhaninge 640, fanns flera stolpkonstruktioner (figur 12). **Stolpkonstruktion 4** bestod av tio runda eller ovala stolphål, varav flertalet var osäkra. Ett stolphål var stenskott och tre undersöktes inte. Stolphålen var 0,12–0,55 meter stora i plan, oftast skålformade och 0,02–0,15 meter djupa. Till **Stolpkonstruktion 5** hör sex ovala eller runda stolphål, inga var stenskodda och två undersöktes inte. Stolphålen var 0,27–0,46 meter stora i plan, skålformade och 0,07–0,14 meter djupa. Två stolphål i den södra delen av konstruktionen, A1556 och A1644, hade U-formad respektive spetsig profil. Stolphålen i båda stolpkonstruktionerna var grävda genom en undergrund bestående av varvig lera. **Stolpkonstruktion 6** låg söder om Hus 2 och bestod av fyra runda stolphål som var 0,24–0,32 meter stora i plan. Endast ett av stolphålen, A2275, undersöktes och hade en U-formad profil samt ett djup av 0,16 meter. Konstruktionen får anses vara osäker.

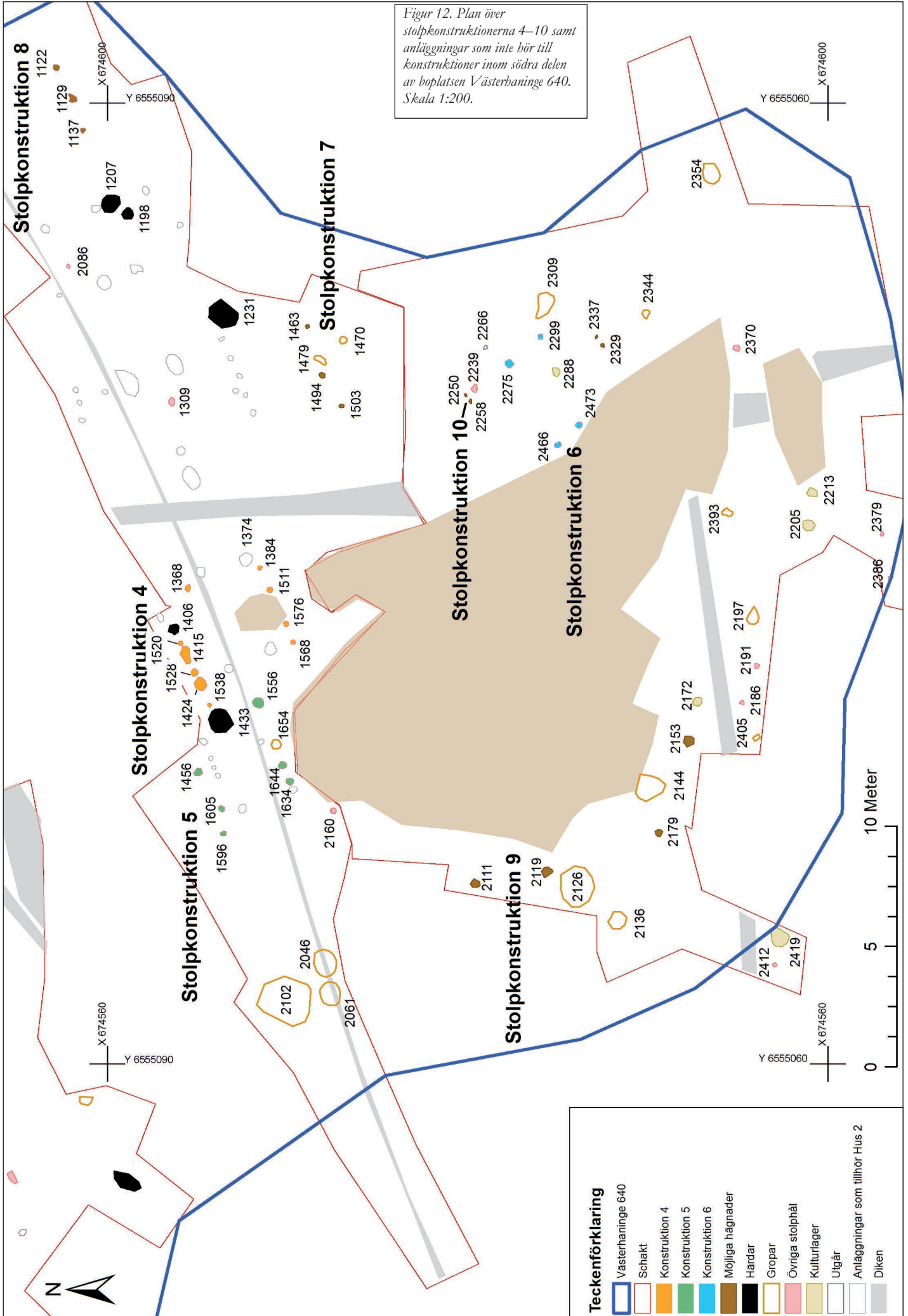
Stolpkonstruktion 7–10 har tolkats kunna vara delar av olika hägnader. **Stolpkonstruktion 7 och 8** bestod av vardera tre förmodade stolphål på rad strax söder respektive öster om Hus 2, vilka löpte parallellt med huset i nordöst–sydväst. Anläggningarna var 0,16–0,35 meter stora, ovala eller runda i plan. Endast ett stolphål undersöktes och bekräftades, A1129 i mitten av **Stolpkonstruktion 8**, vilket var 0,28 meter djupt med U-formad i profil. **Stolpkonstruktion 9** utgjordes av fyra ovala eller runda stolphål i boplatsens sydvästra del. Anläggningarna var 0,22–0,50 meter stora i plan, skålformade och 0,06–0,20 meter djupa. Ett av stolphålen, A2179, hade en stenskoning. **Stolpkonstruktion 10** utgjordes av två par relativt små och runda stolpar i boplatsens sydvästra del, 0,13–0,15 meter stora och 0,04–0,12 meter djupa. Konstruktionen skulle kunna vara en del av en gärdesgård.



Figur 9. Schakt 1881 inom Västerhaninge 640 med hus 2 frilagt. Fotograferat från öster. Foto: Mats Nelson.



Figur 12. Plan över stolpkonstruktionerna 4–10 samt anläggningar som inte bör till konstruktioner inom södra delen av boplatzen Västerbänge 640. Skala 1:200.



Fynd

Totalt registrerades 14 fynd varav tre har behållits (tabell 6, bilaga 4). Dessa fynd utgjordes av en förhistorisk järnkniv, en bit slagg samt ett fragment av ett bränt djurben. Järnkniven (fnr 1) hittades nedstucken ytligt i ett takbärande stolphål, A1287, tillhörande Hus 2. Slaggbiten (fnr 5) påträffades vid schaktning av schakt 200. I härden A351 framkom hästskosömmar (fnr 6) och en spik (fnr 7), vilket kan tyda på att anläggningen är modern. Fyndet av ett bränt ben framkom i härden, A1353, som tillhörde Hus 2. Krossat tegel påträffades i den förromerska härden A474, vilket tyder på en modern störning. Bränd lera dök upp i A570 (grop i kolonilottsområdet) samt i A1309, A1316, A1345, och A1415, vilka utgör stolphål som tillhör eller låg i anslutning till Hus 2. Troligtvis rör det sig om lerklining från husväggarna men inga tydliga avtryck från kvistar kunde ses. Särskilt intressant var lerbitarna som hittades i härden A1353 (fnr 12). Den brända leran var här magrad, något som kan tyda på att den kom från en konstruktion invid härden, kanske ett gnistskydd.

Fnr	Material	Sakord	Antal	Vikt, g	Tillvaratagen
1	Järn	Kniv	1	11,1	Ja
6		Hästskosöm	2	17,8	Nej
7		Spik	1	18,6	Nej
4	Ben	Brända ben	1	6,7	Ja
8-14	Bränd lera	Bränd lera	7	172,0	Nej
5	Slagg	Slagg	1	118,5	Ja
15	Tegel	Krossat tegel	1	3,6	Nej

Tabell 6. Fynd påträffade inom boplaten Västerhaninge 640 och från övriga delar av kolonilottsområdet.

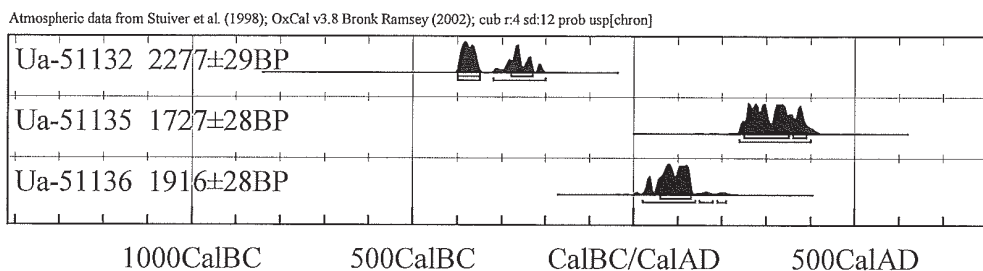
Analys

Totalt sju stycken kolprover insamlades från undersökta anläggningar. Tre av dessa valdes för vedartsanalys och ¹⁴C-datering, alla från härdar (tabell 7, figur 10, bilaga 8 och 9). Ett av proverna kom från A1353 och valdes utifrån målsättningen att datera Hus 2, ett valdes från härden A1433, intill stolpkonstruktion 5, och ett från A474 i kolonilottsområdet. Syftet med att analysera de två sistnämnda proverna var att datera andra aktivitetsområden och klarlägga om boplatensområdet hade flera nyttjandefaser.

Då de utvalda kolproverna enbart hade tagits i härdar kom vedartsanalyserna att i första hand ge en bild av vilken typ av ved som användes som bränsle på platsen. Kolproverna bestod av olika typer av trädslag. Härden A474 innehöll ek och hassel, A1433 hade asp och gran och A1353 hade gran. Trädslagen som användes representerar troligenväxtligheten på platsen. Dateringen av den sistnämnda anläggningen kan vara yngre än den egentliga åldern på grund av att granen kan ha hög egenålder.

Anl. nr	Typ	Lab. nr	Trädslag	¹⁴ C-ålder BP	Kal 2 sigma	Arkeologisk period
A474	Härd	Ua-51132	Hassel	2277 ± 29	400–200 BC	Förromersk järnålder
A1353	Härd	Ua-51135	Gran	1727 ± 28	240–390 AD	Yngre romersk järnålder
A1433	Härd	Ua-51136	Asp	1916 ± 28	AD–140 AD	Äldre romersk järnålder

Tabell 7. ¹⁴C-daterade anläggningar inom boplatensområdet Västerhaninge 640. Analyserna är utförda av Ängströmslaboratoriet, Uppsala universitet.



Figur 10. Graf över ¹⁴C-dateringarna från bopplatsen Västerhaninge 640.

Totalt insamlade 15 makrofossilprover varav fyra valdes ut för analys (tabell 8, bilaga 7). Urvalet av prover gjordes utifrån målsättningen att beskriva ekonomi och aktiviteter på bopplatsen och att om möjligt knyta dessa till olika faser. Sålunda kom tre av proverna från härdar som bedömdes representera bopplatsen. Härden A1353 tillhör Hus 2, härden A1231 låg strax söder om huset men representerar en annan fas, och slutligen härden A474 som var ensamliggande i kolonilottsområdet. Vidare valdes ett prov från en djup grop, A2126, i den sydvästra delen av bopplatsen. Resultaten från analysen visade att provet från A1231 innehöll brända klumpar av vad som troligtvis var matrester i form av bränt bröd/gröt. En alternativ förklaring var att det rörde sig om någon sorts förkolnad harts. I provet från A1353 hittades brända ben och i provet från A2126 fanns ett svårbestämt frö som kunde vara näckros eller kallgräs, något som skulle kunna tyda på att området varit en våtmark. Provet från A474 innehöll inget av intresse.

Anl. nr	Typ	Prov-nr	Förkolnade fröer	Oförkolnade fröer	Övrigt
474	Härd	922		Svinmälla	Träkol
1231	Härd	2101		Svinmälla	Träkol, brända klumpar (matrester)
1353	Härd	2033	Snärjmåra		Träkol, brända ben
2126	Grop	2524	oidentifierat växtmaterial		Träkol,

Tabell 8. Tabell över resultaten från makrofossilanalysen.

Tolkning och utvärdering

Gårdsmiljöer i Stav

Vid undersökningen påträffades inom båda boplatserna stolphål och härdar som bedöms höra till varsitt långhus och utgöra separata gårdsmiljöer från äldre järnålder. Husens konstruktion och storlek påminner en hel del om varandra även om vissa skillnader finns i uppdelningen av husens olika funktioner. Hus 1 verkar ha varit en lite bredare och mer utsvängd byggnad, och verkar ha haft en möjlig fädel mer centralt i huset medan fädelen i Hus 2 verkar ha legat i den västra änden. Dateringar av kolprover från härdar som legat centralt inom husen har visat att husen är ungefär samtida, Hus 1 dateras till 130–340 e.Kr. medan Hus 2 daterats till 240–390 e.Kr. Det är således sannolikt att Hus 2 är lite yngre än Hus 1, något som byggstilen också verkar stödja. Det kan röra sig om en gård som har förflyttats under loppet av en generation men det är heller inte osannolikt att husen har använts samtidigt, då avståndet mellan gårdarna var cirka 70 meter. Det ganska blöta läget söder om Hus 2, vilket geologin och makrofossilanalysen har visat på, tyder på att detta gårdsläge kan ha utgjort den södra utkanten av bygden.

I anslutning till den nordvästra delen av Hus 2 fanns rader av stolphål som tolkas som rester efter två mindre byggnader som kan ha tillhört en annan fas än långhuset, Stolpkonstruktion 4 och 5, vilka var ca 5×5 meter respektive 4×3 meter stora. Cirka 15 meter söder om Hus 2 fanns också ett möjligt fyrstolpshus som kan ha tjänstgjort som ekonomibyggnad.

Makrofossilanalys av prover från härdarna A1353 i Hus 2 och A1243 alldeles intill huset har visat på matlagningsaktiviteter genom fynd av brända djurben respektive troligtvis bränd gröt/bröd. Det ger också en indikation om ekonomin på platsen. I gropen A2626 påträffades frö från näckros eller kallgräs som kan kopplas till våtmarksområden, groparna här verkar således vara kopplade till denna miljö.

Ett par härdar inom Västerhaninge 639 har dateringar som kan sammankoppla dem med aktiviteter på gården, det rör sig om A1068 och A1804, den sistnämnda låg i en samling av anläggningar cirka 15 meter söder om Hus 1. Anläggningarna utgjordes av härdar, gropar och stolphål vilka bildade ett särskilt aktivitetsområde.

Då det fanns en anläggningstom yta som skiljde Västerhaninge 639 från kolonilottsområdet har de anläggningar som framkom i kolonilottsområdet bedömts höra till Västerhaninge 640. Inom denna boplatz fanns två stycken härdar som föregick Hus 2, A474 och A1433, vilka ¹⁴C-daterades till förromersk respektive tidig romersk järnålder. Det kan röra sig om herdehärdar som utgjort en första etableringsfas på platsen. Intressant är att dessa båda härdar låg nära det breda diket mellan kolonilottsområdet och Västerhaninge 640, ett dike som kan tänkas ha föregåtts av en förhistorisk å och tillflöde till Vitsån som mynnar ut i Horsfjärden 8 kilometer åt sydöst. Ett läge intill en färskvattenkälla kan ha varit särskilt attraktivt för exempelvis boskapsskötare.

Vedartsanalyserna har gett en bild av hur landskapet och tillgången till ved kan ha förändrats avsevärt i området under äldre järnålder. Vi ser från härdarna A474 och A969 att närområdet under förromersk järnålder varit bevuxet med lövträd och att man haft tillgång till ved med goda förbränningsegenskaper, som ek och björk. Under senare hälften av romersk järnålder verkar barrskog dominera alltmer.

I närområdet finns inga andra undersökta boplatser men gravfälten Västerhaninge 53:1 och Västerhaninge 102:1 kan vara samtida (Vinberg 2014). Om man lyfter blicken och studerar omgivande fornlämningar finns ett antal boplatser från brons- och järnålder

som undersökts inom några kilometers radie från det aktuella området. I Nedersta, Skarplöt och i Ribby, cirka 3 kilometer åt nordöst har boplatslämningar från bronsålder och äldre järnålder undersökts inom Västerhaninge 360, 399, 514, 522 och 591–93 (Strucke 1998; Appelgren 2007; Evanni 2007). Ytterligare en kilometer bort ligger Åbrunna där liknande boplatser påträffats (Strucke & Holback 2006). Gemensamt för dessa platser är att de bebyggelse- och aktivitetsområden som påträffats här ofta har äldre faser och en tidigare etablering än gårdsmiljön i Stav.

Husoffer

I östra delen av Hus 2 hittades en järnkniv nedstucken i ett av stolphålen till en av de takbärande stolparna. Kniven var ordentligt nedkörd med spetsen nedåt och påträffades ytligt i kanten av stolphålet, eggen hade alltså stuckits ner efter det att husstolpen hade rests. Kniven tolkas som ett husoffer, en företeelse som var relativt vanlig i järnåldershus, men vanligast under äldre järnålder. Husoffret skulle skydda de boende och ge välgång och hälsa, järn användes främst i syfte att fördriva onda makter. Husoffer har även varit en del i en övergångsrit vid byggandet av ett hus, vilket skulle invigas rituellt och säkerställas inför inflyttning. Riter kunde även utföras vid utbyggnad och övergivande, i det senare fallet genom en så kallad stängningsritual.

De allra flesta husoffer i form av eggredskap har hittats i järnåldershus varav huvuddelen daterats till äldre järnålder. Det rör sig nästan uteslutande om redskap utan spår av förstörelse, järnknivar är vanligast förekommande. Ungefär hälften av knivfynden har ställts lodrätt i stolphål eller i gropar inuti husen, oftast med spetsen riktad nedåt. Nedläggelser i stolphålen till husets takbärare verkar vara vanligt liksom i anslutning till vägglinjer, särskilt i den östra gaveln av huset. Inga entydiga regler verkar ha funnits för var och när knivarna nedlagts, exempel finns från tiden före, under och efter husens användning. Det finns också exempel på att man stuckit ned knivar utanför huset, exempelvis i skärvstenshögar.

Arkeologiska undersökningar av medeltida hus visar att det är tydligt att bruket att fördriva ont med järnknivar fortsatt även under kristen tid. Bruket av skärande och stickande föremål för att avvärja ont finns rikligt dokumenterat i senare tiders folkliga traditioner. Järnet har då förknippats med olika magiskt förebyggande krafter. Ett återkommande drag i dessa berättelser är att det vassa stålet skulle placeras under eller vid trösklar, vid sängen eller på väggen i lagården, alltid med eggen riktad utåt för att hålla döda andar eller annat ont på avstånd. Det var således av största vikt att eggen riktades åt det håll varifrån det onda förväntades. Fallen med nedstuckna knivar i marken väcker funderingar om det var så att det onda i dessa fall förväntades komma från underjorden, som i den hedniska mytologin befolkades av förfäder och andra andeväsen (Carlie 2004; Eklund m.fl. 2007).

Utvärdering

Förundersökningen har genomförts i enlighet med undersökningsplanen och har uppnått syftet att klargöra fornlämningarnas omfattning och innehåll inom exploateringsområdet. Resultatet av förundersökningen visar att boplatserna Västerhaninge 639 och 640 inte verkar vara direkt sammanhängande utan att det rör sig om två gårdslägen från äldre järnålder vilka föregåtts av en fas med ensamliggande härdar och mindre gropar. Omfattningen av boplatslämningarna var begränsad och kunde undersökas inom ramen för förundersökningen, sålunda bedömdes att inget slutundersökning var nödvändig.

Referenser

Kart- och arkivmaterial

Riksantikvarieämbetets digitala Fornminnesregistret (FMIS)
<http://www.fmis.raa.se>

Muntlig uppgift

Anna-Lena Hallgren, arkeolog, Stiftelsen Kulturmiljövård

Litteratur

- Appelgren, K. 2007. *Brons och järnålder vid Skarplöt*. Arkeologiska förundersökningar. Fors 8:4, Västerhaninge 590-93. Västerhaninge socken, Södermanland. Riksantikvarieämbetet Avdelningen för arkeologiska undersökningar UV Mitt, Rapport 2007:1.
- Carlie, A. 2004. *Forntida byggnadskult*. Riksantikvarieämbetet Arkeologiska Undersökningar, skrifter 57. Malmö.
- Eklund, S., Hennius, A., Pettersson E. 2007. *Att hålla det ondas fot borta från en mans bus*. Arkeologi E4 Uppland - Studier Volym 2.
- Evanni, L. 2007. *Boplatslämningar vid Nedersta*. Arkeologiska förundersökningar. Nedersta 8:235, Västerhaninge 514 och 522-525. Västerhaninge socken, Södermanland. Riksantikvarieämbetet Avdelningen för arkeologiska undersökningar UV Mitt, Rapport 2007:2.
- Kihlstedt, B. 2012. *Tungelsta lillgården*. Arkeologisk utredning, Stav 1:38, Västerhaninge socken, Haninge kommun, Södermanland. Stiftelsen Kulturmiljövård Rapport 2012:63. Västerås.
- Strucke, U. 1998. *Skålgropar och boplatser vid Ribby*, Arkeologisk undersökning, RAÄ 360 och 399, Åby 1:141, Västerhaninge socken, Södermanland. Riksantikvarieämbetet Avdelningen för arkeologiska undersökningar UV Mitt, Rapport 1998:43.
- Strucke, U. & Holback, T. 2006. *Järn och brons – metallhantverk och boende vid Åbrunna. Väg 73, sträckan Jordbro–Fors*. Arkeologisk undersökning, RAÄ 201, Åbrunna 1:1, Österhaninge socken, Södermanland. Riksantikvarieämbetet avdelningen för arkeologiska undersökningar UV Mitt, Rapport 2006:9. Stockholm.
- Vinberg, A. 2014. *Härd vid gravfältet Västerhaninge 53:1. Schaktkontroll i Tungelsta Lillgården*. Arkeologisk förundersökning, Västerhaninge 53:1, Västerhaninge socken, Haninge kommun, Södermanland. Stiftelsen Kulturmiljövård Rapport 2014:59. Västerås.

Tekniska och administrativa uppgifter

Stiftelsen Kulturmiljövård projektnr:	KM 14096
Länstyrelsen dnr, beslutsdatum:	4311-13670-2014, 2014-10-21
Uppdragsgivare:	Turbinen i Stockholm AB
Landskap:	Södermanland
Län:	Stockholm
Kommun:	Haninge
Socken:	Västerhaninge
Fastighet:	Stav 1:38
Fornlämning:	Västerhaninge 639 och 640
Kartblad:	65G5HN
Koordinater:	x6555110 y674550
Höjd över havet:	32–34 m
Typ av undersökning:	Förundersökning
Undersökningsperiod:	25 november–11 december 2014
Undersökt yta:	3544 m ² /löpmeter
Koordinatsystem:	SWEREF 99 TM
Höjdsystem:	RH00
Inmätningmetod:	RTK-GPS
Personal:	Mats Nelson (projektledare) Josefina Kennebjörk Ann Vinberg
Dokumentationshandlingar:	20 digitala foton och 13 profilritningar förvaras hos ATA.
Fynd:	Fynden 1–5 förvaras hos KM i väntan på beslut om fyndfördelning.

Bilaga 2. Schaktbeskrivningar

Schakt	Längd, m	Bredd, m	Djup, m	Area, m ²	Fyllning	Undergrund	Beskrivning	Anläggningar	Fynd
200	21,0	2,2–9,1	0,4–0,6	90,4	Mellanbrun lera.	Ljusbrun siltig lera (0,2 meter tjockt), under detta rödbrun varvig lera.	Djupschaktat i väster. Odlad yta. I östra delen ett område med småsten och bränd lera. I västra delen ett tvärgående dike.	237, 244, 251	Slagg (fnr 5)
215	12,0	2,1–3,5	0,3	32,8	Mellanbrun lucker lera.	Ljusbrun siltig lera.			
224	10,3	2,0	0,4–0,5	20,4	Mellanbrun lera.	Ljusbrun siltig lera.	Odlad yta. I söder fanns i fyllningen ljus gulbrun sandig lera, troligtvis uppkast från ett stort dike söder om schaktet. Ett tvärgående dike gick över södra delen av schaktet.		
260	11,5	2,1–2,5	0,3–0,4	25,1	Mellanbrun lera.	Ljusbrun siltig lera.	Odlad yta.		
268	13,2	1,6–2,1	0,4	24,8	Mellanbrun lera.	Ljusbrun siltig lera.	Odlad yta. Tvärgående dike. Tegel i norr.	283	
306	10,6	2,2–3,2	0,3–0,4	26,8	Mellanbrun lera.	Ljusbrun siltig lera.	Odlad yta, grästorv (0,1 meter) i söder.		
313	7,4	2,4	0,3–0,5	18,8	Mörkbrun lucker lera.	Ljusbrun siltig lera, i den djupare östra delen av schaktet gulare lera med lite järnutfällningar.	Odlad yta.		
319	16,7	2,3–2,7	0,3–0,5	35,0	Mörkbrun lucker lera.	Ljusbrun siltig lera (0,1–0,2 meter tjockt) med rotpåverkan i söder, under detta roströdbrun silt.	Djupschaktat i norra delen. Odlad yta i norr, grästorv i söder. I västra delen syntes plogfåror i undergrunden på 0,3 meters djup, vilka löpte i nord-sydlig riktning. Tegel i norra delen.		
330	6,6	2,3–2,7	0,3–0,7	17,3	Mörkbrun lera.	Ljusbrun siltig lera.	Djupschaktat i nordöst. Grästorv (0,1 meter). Plogspår i nord-sydlig riktning syntes i undergrunden på 0,3 meter djup. Tegelfnyk och porslän.	367	
495	13,1	2,1–2,8	0,3	31,3	Mellanbrun lera.	Ljusbrun siltig lera.	Grästorvyta (0,1 meter).		
500	14,4	2,4–3,0	0,3–0,5	37,2	Mellanbrun lera.	Varvig ljusbrun/grå lera.	Grästorvyta (0,1 meter). Undergrunden steg svagt mot norr, längst i söder syntes sandig ljusgul mo.		
508	44,1	6,8–23,4	0,2–0,4	576,5			I västra delen fanns ett sandigt parti med en del anläggningar. Undergrunden steg här svagt upp mot nordväst. I östra delen ett område med äldre odlingsyta och en kolfäck.	391, 398, 405, 415, 447, 455, 474, 554, 562, 570, 578, 584, 593, 602, 610, 618, 638, 645, 654, 661, 668, 674, 682	

Schakt	Längd, m	Bredd, m	Djup, m	Area, m ²	Fyllning	Undergrund	Beskrivning	Anläggningar	Fynd
690	10,7	2,3–2,7	0,2–0,6	27,3	Mellanbrun lera.	Varvig ljusbrun/rödbrun lera.	Djupschaktat i nordöst. Odlad yta.		
701	39,0	2,4–7,5	0,3–1,3	110,1	Mörkbrun lucker lera (0,3 meter), därunder äldre odlingslager bestående av mellanbrun siltig lera (0,3 meter)	S: ljusgul sandig mo. N: varvig rödbrun lera.	Djupschaktat i nordöst, södra delen 0,9 meter djup. Odlad yta. Större lagerackumulering i södra delen. I söder syntes meterlånga årderspar i undergrunden (ca 0,05 meter breda) och även ett tvärgående dike. I norra delen sågs ett smalt tvärgående schakt. Undergrunden sluttade svagt åt söder.	731	
725	10,9	2,6–2,7	0,4	28,2	Mörkbrun lucker lera.	Ljusbrun siltig lera.	Grästorvyta (0,1 meter).		
746	23,0	2,2–13,0	0,2–0,6	77,3	Mörkbrun lucker lera.	Ljusbrun siltig lera, längst i söder ljusgul sandig mo.	Odlad yta. Ett tvärgående dike både i södra och norra delen. Undergrunden sluttade svagt åt söder och väster.		
770	15,2	2,4	0,3–0,4	36,9	Mörkbrun lucker lera.	Varvig rödbrun siltig lera.	Odlad yta. Ovanpå undergrunden fanns lite kulturlagerrester i form av sot, bränd lera och smågrus. Undergrunden sluttade svagt åt sydväst.	781	
788	33,8	2,7–16,5	0,2–0,6	209,8	Mörkbrun lucker lera.	Ljusbrun siltig lera, längst i väst ljusgulorange siltig lera.	Odlad yta. Kulturpåverkad yta i sydvästra delen, även spår av plogfåror löpandes nord-syd. Dike i västra delen. Undergrunden sluttade svagt ned åt väst med liten svacka centralt i schaktet.	822, 830, 351	
1110	23,0	2,4–2,5	0,3–0,5	53,5	Mellanbrun lera.	Ljusbrun siltig lera.	Odlad yta. Äldre odlingslager (0,1 meter) i södra delen.		
1700	48,2	42,0	0,3–1,2	970,2	Mellanbrun lera.	Varvig rödbrun/gråbrun lera.	Djupschaktat i sydöstra delen. Åkermark.	849, 855, 862, 870, 877, 885, 892, 900, 907, 914, 928, 935, 946, 953, 961, 969, 979, 986, 994, 1010, 1024, 1029, 1038, 1045, 1052, 1060, 1068, 1081, 1090, 1101, 1157, 1789, 1797, 1804, 1811, 1818, 1859, 2039, 2225, 2232, 2431, 2444	
1761	13,4	2,6–3,8	0,3–0,4	36,2	Mellanbrun lera.	Varvig rödbrun/gråbrun lera.	Åkermark. Undergrunden sluttade svagt åt väst.		

Bilaga 2. Schaktbeskrivningar

Schakt	Längd, m	Bredd, m	Djup, m	Area, m ²	Fyllning	Undergrund	Beskrivning	Anläggningar	Fynd
1771	32,8	2,4–2,5	0,2–0,4	80,2	Mellanbrun lera.	Värvig rödbrun/gråbrun lera.	Åkermark. Undergrunden sluttade svagt åt öst och sydöst. I söder fanns en svacka löpandes i öst–västlig riktning.	237, 244, 251, 288, 351, 367, 731, 781, 822, 830, 1122, 1129, 1137, 1144, 1175, 1182, 1190, 1198, 1207, 1217, 1224, 1231, 1243, 1251, 1259, 1266, 1273, 1280, 1287, 1300, 1309, 1316, 1323, 1331, 1339, 1345, 1353, 1360, 1368, 1374, 1384, 1390, 1399, 1406, 1415, 1424, 1433, 1443, 1450, 1456, 1463, 1494, 1503, 1511, 1520, 1528, 1538, 1546, 1556, 1568, 1576, 1585, 1596, 1605, 1615, 1626, 1634, 1644, 1664, 1672, 1679, 1874, 2078, 2086, 2160, 283, 1470, 1479, 1654, 2046, 2061, 2102, 2126, 2136, 2144, 2172, 2197, 2205, 2213, 2266, 2288, 2309, 2344, 2354, 2393, 2405, 2419	Knacksten (fnr 2)
1881	55,9	2,5–15,0	0,3–0,8	407,2	Mörkgrå lös jord och siltig lera med mycket rötter i.	Ljusgul siltig mo.	Skogsmark bevuxen med björk och asp. Grästorv i ytan (0,2 meter). Undergrunden sluttade mycket svagt mot norr och nordöst.		
2483	39,6	17,1–26,0	0,2–0,5	573,8	Mörkgrå lös jord och siltig lera med mycket rötter i.	Ljusgul siltig mo.	Skogsmark bevuxen med björk och asp. Grästorv i ytan (0,2 meter). Undergrunden sluttade mycket svagt ned mot norr och nordöst.	2111, 2119, 2126, 2136, 2144, 2153, 2172, 2179, 2186 2191, 2197, 2205, 2213, 2239, 2250, 2258, 2266, 2275, 2288, 2299, 2309, 2329, 2337, 2344, 2354, 2370, 2379, 2386, 2393, 2405, 2412, 2419, 2466, 2473	

Bilaga 3. Anläggningsbeskrivningar

Anl. nr	Schakt	Typ	Undersökt	Längd	Bredd	Djup	Beskrivning och tolkning
237	200	Stolphål	Ej undersökt	0,23	0,22	-	I plan rund. Skar ett odlingslager från historisk tid. Stenskott, troligtvis hägnadsstolpe.
244	200	Stolphål	Ej undersökt	0,30	0,25	-	Oval i plan. Skar ett odlingslager från historisk tid. Stenskott, troligtvis hägnadsstolpe.
251	200	Stolphål	Ej undersökt	0,34	0,28	-	Oval i plan. Skar ett odlingslager från historisk tid. Stenskott, troligtvis hägnadsstolpe.
283	268	Grop	Ej undersökt	0,65	0,31	-	Skuren av dike i V. Oval i plan, fyllning bestående av mellangräbrun sandig silt.
288	200	Stolphål	Ej undersökt	0,22	0,18	-	Rund i plan. Skar ett odlingslager från historisk tid. Troligtvis hägnadsstolpe.
351	788	Hård	50%	1,9	1,6	0,02	Oval i plan. Ytlig hård med sot och kolfnyk, innehöll järnkrot. Låg i odlingslager från historisk tid.
367	330	Utgår	50%	0,29	0,18	0,08	Oval i plan. Konkav svacka med mörkgrå silt i. Stenlyft. Låg i odlingslager från historisk tid.
391	508	Grop?	Ej undersökt	0,41	0,30	-	Oval i plan. Fyllningen bestod av mellangräbrun sandig silt.
398	508	Lager	50%	0,20	0,18	0,05	Oval i plan. Ytlig mörk fläck.
405	508	Grop	50%	0,82	0,62	0,17	Oval i plan. Skålformad grop fylld med sandig silt. I botten syntes ljusgul mo.
415	508	Stolphål	50%	0,30	0,30	0,09	Rund i plan. Konkava sidor, flat botten. Fyllningen bestod av mellangräbrun sandig silt, inkluderade två små stenar, 0,05 m stora.
447	508	Hård	50%	1,40	0,70	0,06	Oval i plan, sluttande sidor och flat botten. Fyllningen bestod av mellanmörk grå, sotig och sandig silt med inslag av kolfnyk.
455	508	Grop	50%	0,53	0,32	0,13	Oval i plan, fortsatte in i schaktkanten i Ö. Skålformad. Fyllningen bestod av mellangräbrun sandig silt.
474	508	Hård	50%	1,0	0,85	0,1	Oval i plan. 20-tal små skärviga stenar (6–14 cm) förekom. De koncentrerade sig främst till den södra halvan. Riklig förekomst av kol som låg som en tunn lins i botten av anläggningen (1–2 cm tjockt lager). En liten bit tegel hittades ytligt i den södra kanten av anläggningen. Anläggningen låg på gråbeige lera. Över det tunna kollagret låg ett tunt lager av gråbrun lera med inslag av sand, vilket överlagrade anläggningen.
554	508	Hård	Ej undersökt	0,56	0,52	-	Härdbotten. Rund i plan, fyllningen bestod av mellangräbrun lerig silt med inslag av sot och lite kolfnyk.
562	508	Grop	50%	0,67	0,55	0,09	Oval i plan, skålformad. Fyllningen bestod av mellangräbrun sandig silt. I ytan låg skörbrända stenar som var mindre än 0,05 m stora. I södra delen fanns ett lite sotigare parti, ca 0,2 m brett, som gick ned nästan hela vägen till anläggningens botten.
570	508	Stolphål	50%	0,23	0,21	0,07	Anläggningen var mycket diffus. Svår att uppfatta i plan men såg närmast oval ut (0,45×0,21 m) i öst-västlig riktning. I profilen syntes en svag mörkare brungrå färgning innehållande kol mot den annars mer gråbruna leran. Botten var rundad. Anl. visade sig till slut vara ca 0,23×0,21 m och rund i plan. Anläggningen utgjorde troligen botten av ett stolphål. En liten bit bränd lera hittades i toppen.
578	508	Lager	50%	0,33	0,27	0,05	Ytlig sotfläck. Låg ovanpå undergrunden.

Anl. nr	Schakt	Typ	Undersökt	Längd	Bredd	Djup	Beskrivning och tolkning
584	508	Utgår	50%	1,18	0,92	0,1	Grund mörkgrå sandfyllt svacka med rundad botten.
593	508	Grop	50%	0,46	0,42	0,08	Rund i plan, konkava kanter, botten som sluttade ned mot norr. Fyllningen bestod av mörkgråbrun, något sotig, sandig silt.
602	508	Grop	50%	0,78	0,46	0,16	Oval i plan, konkava sidor, botten som sluttade åt söder. Fyllning bestående av mörkgråbrun sotig, sandig silt.
610	508	Stolphål	50%	0,33	0,28	0,18	En av tre stolphål i rad som kan ha varit del av en hägnad. Rund i plan, skålformad. Fyllning bestående av mellangråbrun, något sotig, sandig silt med en sten i norra kanten, 0,09 meter stor.
618	508	Utgår	10%	2,14	0,62	0,15	Oregelbunden både i plan och profil. Sotig, ej homogen fyllning. Svacka från trädot.
638	508	Stolphål?	Ej undersökt	0,34	0,30	-	En av tre möjliga stolphål i rad som kan ha varit del av en hägnad. Rund i plan, fyllning bestående av mörkgråbrun sandig silt.
645	508	Grop	50%	0,30	0,30	0,04	Rund i plan, konkava sidor, plan botten. Fyllning bestående av mellangråbrun sandig silt. 14C
654	508	Stolphål	50%	0,22	0,20	0,09	En av tre stolphål i rad som kan varit del av en hägnad. Rund i plan, skålformad. Fyllning bestående av mellangråbrun sandig silt.
661	508	Lager	50%	0,22	0,16	0,03	Oval i plan. Ytlig mörk fläck av lera som låg på undergrunden.
668	508	Stolphål?	50%	0,24	0,20	0,07	Kan ha hört till en förlängning av en möjlig hägnad i norr. Rund i plan, skålformad. Fyllningen bestod av mellangråbrun sandig silt.
674	508	Stolphål?	50%	0,27	0,21	0,10	Kan ha hört till en förlängning av en möjlig hägnad i N. Oval i plan, skålformad. Fyllning bestående av mellangråbrun sandig silt.
682	508	Lager	50%	0,36	0,32	0,05	Oval i plan. Ytlig mörk fläck som låg ovanpå undergrunden.
731	701	Stolphål	Ej undersökt	0,32	0,32	-	Ensamliggande. Rund i plan, fyllning bestående av mellangråbrun sandig silt, I nordvästra delen finns en kantig sten som var 0,15 meter stor.
781	770	Utgår	50%	1,46	0,70	0,12	Avlång, grund och ojämn grop fyllt med grå lera som innehöll kolfnyk. Stenlyft.
822	788	Hård	50%	1,53	0,86	0,07	Hårdrest. Oval i plan, flack botten. Fyllning bestående av mörkgråbrun, något sotig, sandig silt. En tunn, ca 1 cm tjock, lins av bränd lera kunde ses i botten och längs med nordvästra kanten. En bit tegel hittades ytligt.
830	788	Hård	50%	0,77	0,47	0,07	Hårdrest. Oval i plan, flack botten som sluttade svagt mot norr. Fyllning bestående av mellangråbrun, något sotig, sandig silt. En tunn, ca 2 cm tjock, lins av bränd lera kunde ses i botten.
849	1700	Stolphål	50%	0,47	0,38	0,10	Stolphål med stenskoning. Kan ha varit del av västra väggen i Hus 1. Oval i plan. Konkava sidor, brantare i norr, botten sluttade åt söder. Fyllningen bestod av mellangråbrun lerig silt. Centralt i ytan fanns fyra skoningsstenar som var 0,08–0,09 meter stora.
855	1700	Stolphål	50%	0,27	0,27	0,14	Stolphål med stenskoning. Takbärande stolpe i Hus 1. Mörk brungrå lera med tre stenar (6–21 cm) i fyllningen. Rundad form i plan, konkava sidor och flat botten. Något otydlig avgränsning åt öster. Skar genom ljusare gråbeige lera med mörkare grå varviga inslag.
862	1700	Stolphål	50%	0,32	0,32	0,3	Stort stolphål med stenskoning. Troligen en takbärande stolpe i Hus 1. Stolphalet syntes i ytan som en rund (0,32 meter i diam.) mörkfärgning med sten i ytan. Stolphalets avgränsning i profil är mycket diffus men den hade raka kanter och rundad botten. Fyllningen bestod av brungrå lera med ett litet inslag av sand. Enstaka mycket små fnyk av kol förekom i fyllningen. Fem stenar (6–18 cm) låg i stolphalet.

Anl. nr	Schakt	Typ	Undersökt	Längd	Bredd	Djup	Beskrivning och tolkning
870	1700	Stolphål	50%	0,32	0,32	0,31	Stolphål till takbärande stolpe i Hus 1. Stenskoning. Raka väggar och rundad botten. Två mindre stenar finns i stolphålet (7-8 cm) och ett större hål efter en saknad sten (ca 12 cm). Fyllningen bestod av mörkare brungrå lera med ett litet inslag av sand. Små bitar av kol förekom i fyllningen. I botten av anläggningen låg en liten klump av bränd lera.
877	1700	Grop	Ej undersökt	1,0	0,82	-	Oval i plan, fyllning bestående av mörkgråbrun lerig silt.
885	1700	Grop?	Ej undersökt	0,36	0,26	-	Oval i plan, fyllning bestående av mellangråbrun lerig silt.
892	1700	Stolphål	50%	0,20	0,20	0,06	Rund i plan, skålformad. Fyllning bestående av mellangråbrun lerig silt. I ytan fanns en sten som var 0,09 meter stor.
900	1700	Stolphål	50%	0,32	0,32	0,33	Rund form i plan. En större sten (19 cm) låg mot mitten i den västra halvan av anläggningen. Anläggningen var något diffus i plan men mycket tydlig i profilen. Kanterna slutade svagt inåt och botten var rundad. Stolphålet var 0,33 m djupt och fyllningen bestod av mörk brungrå lera med ett litet inslag av sand. Homogen ljusare gråbrun lera runt om. Takbärande stolpe i Hus 1.
907	1700	Grop?	Ej undersökt	0,45	0,35	-	Oval i plan, fyllning bestående av mellangråbrun lerig silt.
914	1700	Stolphål	50%	0,46	0,43	0,21	Stolphål tillhörande takbärande stolpe i södra delen av Hus 1. Parstolpe i väster saknas. Rund i plan, skålformad. Fyllningen bestod av mellangråbrun lerig silt med liten sten ytligt, 0,05 meter stor.
928	1700	Stolphål?	Ej undersökt	0,43	0,36	-	Kan tillsammans med A935 och A946 ha utgjort en liten stolpkonstruktion. Oval i plan, fyllning bestående av mellangråbrun lerig silt.
935	1700	Stolphål?	Ej undersökt	0,26	0,20	-	Kan tillsammans med A935 och A946 ha utgjort en liten stolpkonstruktion. Oval i plan, fyllning bestående av mellangråbrun lerig silt.
946	1700	Stolphål	50%	0,38	0,34	0,14	Kan tillsammans med A935 och A946 ha utgjort en liten stolpkonstruktion. Rund i plan, skålformad, fyllning bestående av mörkgråbrun lerig silt. Ett par kantiga skoningsstenar, 0,07-0,09 meter stora, låg ytligt.
953	1700	Stolphål	Ej undersökt	0,27	0,25	-	Troligtvis något större till ytan än vad som mättes in. Stolphål för takbärande stolpe tillhörande Hus 1. Rund i plan, fyllning bestående av mörkgråbrun lerig silt.
961	1700	Stolphål	Ej undersökt	0,38	0,32	-	Stolphål för takbärande stolpe tillhörande Hus 1. Rund i plan, fyllning bestående av mörkgråbrun lerig silt.
969	1700	Härd	50%	0,89	0,57	0,06	Låg centralt i Hus 1. Oval i plan, svagt sluttande sidor, flack men med bitvis oregelbunden botten. Fyllning bestående av mörkgråbrun, mycket sotig, lerig silt.
979	1700	Stolphål	50%	0,40	0,40	0,23	Stolphålet låg centralt i Hus 1 men ej i linje med de andra takbärande stolparna eller med väggen. Kan möjligtvis ha varit del av en mellanvägg. Rund i plan, skålformad botten. Fyllning bestående av mellangråbrun lerig silt och med en ytlig skoningssten i SV delen, 0,23x0,12 m stor.
986	1700	Stolphål	50%	0,31	0,29	0,18	Stolphål tillhörande takbärande stolpe i norra delen av Hus 1. Saknade parstolpe i väster, låg för långt åt söder i jämförelse med stolphålet A994. Rund i plan, U-format i profil. Fyllning bestående av mellanmörk gråbrun lerig silt. Skoningssten låg ytligt i nordvästra delen, 0,15 meter stor.
994	1700	Stolphål	50%	0,38	0,35	0,16	Rund i plan. Konkava sidor, plan botten. Fyllning bestående av mörkgrå lerig silt, i botten en del kol. Stenskött med skär- viga stenar, ca 0,15 meter stora.
1010	1700	Stolphål?	Ej undersökt	0,36	0,30	-	Stolphålet kan liksom A1101 hört till en omstolpnings/förstärkning av gavelstolpar för Hus 1 eller tillhört en konstruktion från en annan fas. Rund i plan, fyllning bestående av mellanmörk gråbrun lerig silt.
1024	1700	Utgår	50%	0,34	0,25	-	Stråk med ytligt liggande skärersten, ingen nedgrävning.

Anl. nr	Schakt	Typ	Undersökt	Längd	Bredd	Djup	Beskrivning och tolkning
1029	1700	Stolphål	50%	0,50	0,50	0,26	Ett av några stolphål som ligger på rad och som kan ha tillhört en hägnad. Rund i plan, U-formad i profil. Fyllning bestående av mörk gråbrun lerig silt med sot innehållande skärvida stenar, 0,05–0,1 meter stora.
1038	1700	Stolphål?	Ej undersökt	0,30	0,28	-	Ett av några stolphål som ligger på rad och kan ha tillhört en hägnad. Rund i plan. Fyllning bestående av mellanmörk gråbrun lerig silt.
1045	1700	Grop	Ej undersökt	0,32	0,23	-	Låg i kanten av kulturlagret A1859. Oval i plan, fyllning av mellanmörk gråbrun lerig silt.
1052	1700	Stolphål	50%	0,28	0,24	0,12	Stolphål som troligen hör till en takbärande stolpe i Hus 1, parstolphålet i väster saknades dock. Rund i plan, U-formad i profil. Fyllning bestående av mellanmörk lerig silt. Liten sten låg ytligt i södra delen, 0,05 meter stor.
1060	1700	Stolphål	50%	0,29	0,23	0,17	Oval i plan. Skålformad med en fyllning av mörkbrun siltig lera med småbitar av sönderbränd sten och en kantig sten i norra kanten (0,15×0,1 meter stor).
1068	1700	Härd	50%	1,7	1,3	0,14	Oval i plan. Flacka sidor, plan botten. Fyllning bestående av sotig silt, en 5 cm tjock kollins i botten. Ca 1 liter skärvig sten, 0,05–0,15 meter stora.
1081	1700	Stolphål	50%	0,46	0,46	0,26	Stolphål med stenskoning. 3–4 mindre stenar (6–8 cm) och 3 lite större (10–17cm). Ingen tydlig färgning syntes i plan eller profil. Möjligen avteknades nedgrävningsgropen för stolpen som en svagt ljusare gråbrun färgning i den annars något mörkare bruna leran. Denna grop var ca 0,46 meter bred och 0,26 meter djup. Stolphålet var eventuellt en takbärande stolpe i Hus 1. Det ingick i ett av två stolppar i den norra änden av huset. Det kan röra sig om en omstolpning eller eventuellt så var det södra stolpparet del av en öst–västligt gående rad av stolpar.
1090	1700	Stolphål	Ej undersökt	0,42	0,40	-	Parstolphål med A1081 i Hus 1. Rund i plan, fyllning bestående av mellanmörk gråbrun lerig silt.
1101	1700	Stolphål	50%	0,38	0,35	0,29	Större stolphål med stenskoning till troligen takbärande stolpe i Hus 1. Dock fanns ytterligare ett stolppar med lika stora stolphål precis intill, norr om A1101 och detta stolppar kan ha hört till huset. Det kan ha rört sig om omstolpningar av stolpparen men det kan också vara så att A1101 hört till en rad av stolpar som löpte i ungefärlig öst–västlig riktning. Mycket diffus färgning i profilen men raka kanter och rundad botten kunde anses. Fyllningen bestod av brungrå lera och ett tiotal stenar (9–16 cm, en 25 cm).
1122	1881	Stolphål	Ej undersökt	0,28	0,25	-	Ett av tre stolphål på rad strax öster om Hus 2. Rund i plan. Fyllning bestående av gråbrun sandig silt.
1129	1881	Stolphål	50%	0,35	0,35	0,28	Ett av tre stolphål på rad strax öster om Hus 2. Rund i plan och U formad i profil. Fyllning bestod av mörk gråbrun siltig lera.
1137	1881	Stolphål	Ej undersökt	0,22	0,20	-	Ett av tre stolphål på rad strax öster om Hus 2. Rund i plan. Fyllning bestående av gråbrun sandig silt.
1144	1881	Stolphål	50%	0,65	0,55	0,21	Stolphål för takbärande stolpe i östra delen av Hus 2. Oval form i plan i öst–västlig riktning. Fyllning bestående av mörk brungrå lera med inslag av kol och fin sand. Skar genom gråbeige lera. Stolpen har varit placerad i den östra delen av nedgrävningsgropen, vilket tydligt syntes i profilen. Fyra stenar noterades i de norra halvan (14–17 cm stora).
1157	1700	Utgår	50%	0,80	0,48	0,03	Oval i plan, ytlig mörkbrun fläck, lagerrest.
1175	1881	Stolphål?	50%	0,35	0,30	0,04	Del av östra gaveln till Hus 2. Oval i plan, svagt skålformad. Fyllning av gråbrun något siltig lera med inslag av sot och kol samt bränd lera och en något skörbränd sten. Svåravgränsad i söder och östsydöst, där sotig lera fanns i ett par stråk ut från anläggningen. Störd av rötter?
1182	1881	Stolphål	Ej undersökt	0,49	0,39	-	Stolphål för takbärande stolpe i östra delen av Hus 2. Oval i plan. Fyllning bestående av gråbrun sandig silt med en sten, 0,15 meter stor.

Anl. nr	Schakt	Typ	Undersökt	Längd	Bredd	Djup	Beskrivning och tolkning
1190	1881	Stolphål	Ej undersökt	0,27	0,24	-	Kan ha hört till väggstolpe i sydöstra delen av Hus 2. Rund i plan. Fyllning bestående av gråbrun sandig silt.
1198	1881	Hiärd	Ej undersökt	0,49	0,48	-	Genom sin placering i gaveln av Hus 2 hörde härden till en annan fas. Rund i plan, fyllning bestående av mycket sotig sandig silt med kol.
1207	1881	Hiärd	50%	0,80	0,80	0,05	Låg i östra gavelsträckningen av Hus 2 och hörde således till en annan fas. Rund i plan, svagt sluttande sidor, flack botten. Fyllning av sotig sandig lera med kolfragment, framför allt i N/NÖ. Tanagerade A1198 i sydväst. Delvis tidigare utgrävd/schaktad vid utredningen, framför allt i centrum.
1217	1881	Stolphål	50%	0,40	0,40	0,10	Del av östra gaveln till Hus 2. Rund i plan, skålformad. Fyllning av ljus gråbrun sandig siltig lera, något flammig med inslag av mjuk bränd lera.
1224	1881	Stolphål?	50%	0,35	0,30	0,03	Del av östra gaveln till Hus 2. Oval i plan, sluttande sidor och flack botten. Fyllning av brun/gråbrun siltig lera med inslag av kol och mycket små fragment av bränd lera.
1231	1881	Hiärd	50%	1,35	0,99	0,21	Låg i vägglinjen i sydöstra delen av Hus 2 och hörde således till en annan fas än huset. Oval i plan, något skålformad. Fyllning bestod av mörkgråbrun, sotig, lerig och grusig silt. Skörbränd sten fanns i ytan, 0,05–0,1 meter stora. Kollins i botten som var 0,04 meter tjock.
1243	1881	Stolphål	50%	0,24	0,15	0,03	Osäker anläggning, oval i plan. Eventuellt botten på ett litet stolphål tillhörande den södra husväggen i Hus 2. Anläggningens placering och utseende i plan talar för att det var ett stolphål men innehållet bestod inte av kulturlager som i de övriga väggstolparna utan av gråare sand. Anläggningen var också mycket grund, något skålformad och diffus.
1251	1881	Stolphål	50%	0,22	0,22	0,10	Stolphål efter liten väggstolpe i Hus 2. Rund i plan och rundad botten, grund. Fyllning bestod av brungrå lera med inslag av sand.
1259	1881	Stolphål	50%	0,22	0,22	0,08	Litet stolphål till väggstolpe i Hus 2. Rund i plan och rundad botten. Fyllning av brungrå lera med inslag av sand.
1266	1881	Stolphål	50%	0,23	0,23	0,09	Väggstolpe i Hus 2. Rund i plan och med diffus, rundad botten. Fyllning av mörk grå lera med inslag av sand. Små fnyk av bränd lera förekom.
1273	1881	Stolphål	50%	0,22	0,22	0,08	Stolphål efter mindre väggstolpe i Hus 2. Rund i plan och rundad botten. Fyllning av mörk grå lera.
1280	1881	Stolphål	50%	0,24	0,24	0,50	Stolphål efter väggstolpe till Hus 2. Rundad form i plan och rundad botten. Fyllningen bestod av grå lera med inslag av sand.
1287	1881	Stolphål	Ej undersökt	0,91	0,60	-	Stolphål för takbärande stolpe centralt i Hus 2. Oval i plan, fyllning bestående av mellangråbrun sandig silt. En järnkniv, fnr 1, var nedstucken i västra kanten av stolphålet. Fyndet tolkas som ett husoffer.
1300	1881	Stolphål	50%	1,15	0,85	0,32	Stolphål för takbärande stolpe centralt i Hus 2. Oval i plan med relativt raka sidor, i öster en 0,1 meter djup och 0,4 meter bred svacka. Stenskodd i krets runt centrum mot gropens botten med minst 8 stenar, 0,1–0,25 meter stora, även fragment av skörbrända stenar. Fyllningen i centrum bestod av sotig siltig och sandig lera med inslag av fragmenterad bränd lera och kolbitar. Utanför skoningen fanns gråbrun och gulbrun något siltig lera som var något siltigare och mörkare i östra delen.
1309	1881	Stolphål	50%	0,29	0,29	0,10	A1309 avtäcknade sig i plan som en rund yta (0,11 m i diam.) med en riklig mängd bränd lera. Denna runda koncentration av bränd lera var 0,07 meter djup. Inga tydliga nedgrävningskanter syntes men ett lite högre sandinnehåll fanns i markens kring koncentrationen. Sandinslaget föreföll att ha funnits främst inom en diameter på ca 0,29 meter och ett djup på ca 0,1 meter. Fyllningen bestod av brunbeige sandig lera. Anläggningen låg inom utbredning av Hus 2 men hörde troligen inte till huset utan var snarare yngre. Stolphålet hörde troligen samman med A1316 som var ett stolphål av liknande karaktär.

Anl. nr	Schakt	Typ	Undersökt	Längd	Bredd	Djup	Beskrivning och tolkning
1316	1881	Stolphål	50%	0,24	0,22	0,18	Kan eventuellt hört till en stolpe som stått centralt inne i Hus 2. Rund i plan, U-formad i profil. Fyllning bestod av mellan-gråbrun sandig silt med inslag av sot, kol och bränd lera. Sot och kol fanns främst i botten av stolphålet, bränd lera främst i mitten.
1323	1881	Stolphål	Ej undersökt	0,25	0,24	-	Hörde till väggstolpe i nordöstra delen av Hus 2. Rund i plan. Fyllning bestående av gråbrun sandig silt.
1331	1881	Stolphål	Ej undersökt	0,22	0,19	-	Hörde till väggstolpe i nordöstra delen av Hus 2. Rund i plan. Fyllning bestående av gråbrun sandig silt.
1339	1881	Stolphål	Ej undersökt	0,28	0,18	-	Hörde till väggstolpe i nordöstra av Hus 2. Oval i plan. Fyllning bestående av gråbrun sandig silt.
1345	1881	Stolphål	50%	0,35	0,33	0,10	Kan eventuellt hört till en stolpe som stått centralt inne i Hus 2. Rund i plan, skålformad. Fyllning bestod av mörkgrå sotig, sandig silt.
1353	1881	Härd	50%	0,99	0,61	0,23	Härdgrop som låg centralt inom Hus 2. Oval i plan, skålformad. Fyllning bestod av mörkgråbrun, sotig, sandig silt med inslag av kol och bränd lera. I Ö delen fanns i botten en 3 cm tjock kollins som även sträckte sig ca 0,4 meter östra om gropen. Ovanpå kollinsen låg en 4 cm tjock lins av bränd lera. Ovanför lerlinsen kunde anas ytterligare en kollins, ca 1 cm tjock.
1360	1881	Stolphål	Ej undersökt	0,47	0,41	-	Stolphål för takbärande stolpe centralt i Hus 2. Oval i plan. Fyllning bestod av mörkt gråbrun sandig silt.
1368	1881	Stolphål?	50%	0,12	0,12	0,02	Låg inom Hus 2, kan varit del av en inre konstruktion men mer troligen tillhört en byggnad från en annan fas, stolpkonstruktion 4. Rund i plan, konkav botten. Fyllning bestod av grå grusig sand.
1374	1881	Stolphål	Ej undersökt	0,57	0,51	-	Stolphål för takbärande stolpe centralt i Hus 2. Oval i plan. Fyllning bestod av mörkt gråbrun, något sotig, sandig silt.
1384	1881	Stolphål	Ej undersökt	0,20	0,20	0,08	Rund i plan, U-formad profil. Fyllning bestod av mörkgråbrun, något sotig, sandig silt.
1390	1881	Stolphål	Ej undersökt	0,53	0,48	-	Stolphål för takbärande stolpe i V delen av Hus 2. Rund i plan, Fyllning bestod av mellangråbrun siltig sand.
1399	1881	Stolphål?	Ej undersökt	0,40	0,27	-	Låg i en linje med fyra stolphål som kan ha tillhört en mindre byggnad från en annan fas än Hus 2, stolpkonstruktion 4 men passar även in i vägglinjen till Hus 2. Oval i plan. Fyllning bestående av mörkt gråbrun siltig sand.
1406	1881	Härd	Ej undersökt	0,52	0,48	-	Rund i plan. Fyllning bestod av mycket sotig siltig sand med inslag av kol och skörbrända stenar, ca 0,08 m stora.
1415	1881	Stolphål	50%	0,3	0,3	0,15	Låg i en linje med stolphål som kan ha tillhört Hus 2 eller varit del av en annan byggnad från en annan fas, stolpkonstruktion 4. Rund i plan, skålformad. Fyllning bestod av gråbrun, något sotig, sandig lera. I övre delen fanns i V fragmenterad skörbränd sten som kan ha fungerat som skoning. Låg i ett lager bestående av gråbrun sandig lera med inslag av bränd lera.
1424	1881	Stolphål?	50%	0,55	0,55	0,12	Låg inom Hus 2, kan varit del av en inre konstruktion eller tillhört en annan fas, stolpkonstruktion 4. Rund i plan, skålformad. Fyllning av gråsvart sotig och något flammig sandig lera, i Ö delen sotigare.
1433	1881	Härd	100%	1,07	0,9	0,05	Svagt oval och skålformad härdbotten i Ö-V riktning. Det som återstod av anläggningen var ett tunt kollager. Härden var yngre än Hus 2.
1443	1881	Stolphål	50%	0,40	0,38	0,25	Stolphål för takbärande stolpe centralt i Hus 2. Oval i plan, U-formad i profil. Fyllning bestod av gråbrun siltig lera med inslag av bränd lera.
1450	1881	Stolphål?	50%	0,3	0,3	0,08	En av 3 möjliga stolphål på rad inom NV delen av Hus 2, kan varit del av N väggen till detta hus. Rund i plan, skålformad. Fyllning bestod av gråbrun siltig lera med inslag av kol och bränd lera.
1456	1881	Stolphål?	Ej undersökt	0,34	0,33	-	Rund i plan, fyllning bestod av mörkgråbrun sandig silt.

Anl. nr	Schakt	Typ	Undersökt	Längd	Bredd	Djup	Beskrivning och tolkning
1463	1881	Stolphål	Ej undersökt	0,16	0,16	-	Låg i en rad av tre liknande anläggningar, kan varit del av en hägnad. Rund i plan, fyllning bestående av mellangräbrun sandig silt.
1470	1881	Grop?	Ej undersökt	0,30	0,27	-	Rund i plan, fyllning bestod av mellangräbrun sandig silt.
1479	1881	Grop?	Ej undersökt	0,56	0,24	-	Avlång i plan, fyllning bestod av mellangräbrun sandig silt.
1494	1881	Stolphål	Ej undersökt	0,25	0,21	-	Låg i en rad av tre liknande anläggningar, kan varit del av en hägnad. Rund i plan, fyllning bestod av mellangräbrun sandig silt.
1503	1881	Stolphål	Ej undersökt	0,20	0,17	-	Låg i en rad av tre liknande anläggningar, kan varit del av en hägnad. Rund i plan, fyllning bestod av mellangräbrun sandig silt.
1511	1881	Stolphål	Ej undersökt	0,24	0,23	-	Låg i en linje med stolphål som kan ha tillhört en mindre byggnad från en annan fas än Hus 2, stolpkonstruktion 4. Rund i plan, fyllning bestod av mellangräbrun sandig silt.
1520	1881	Stolphål	50%	0,13	0,13	0,05	Låg i en linje med stolphål som kan ha tillhört Hus 2 eller varit del av en annan byggnad från en annan fas, stolpkonstruktion 4. Osäkert stolphål. Rund i plan och skålformad. Fyllning bestod av ljus gråbrun sandig lera.
1528	1881	Stolphål	50%	0,25	0,25	0,08	Låg i rad med tre andra likande anläggningar i NV delen av Hus 2, kan vara en del av denna huskonstruktion eller tillhöra en annan byggnad, stolpkonstruktion 4. Rund i plan, skålformad. Hade en fyllning bestående av gråsvart, något sotig, sandig lera med inslag av kol och bränd lera.
1538	1881	Stolphål	Ej undersökt	0,18	0,16	-	Låg i en linje med stolphål som kan ha tillhört en mindre byggnad från en annan fas än Hus 2, stolpkonstruktion 4. Rund i plan, fyllning bestod av mellangräbrun sandig silt.
1546	1881	Stolphål	40%	0,55	0,55	0,22	Stolphål för takbärande stolpe hörande till Hus 2. N delen grävd. Kraftigt sluttande sidor, flat botten. Fyllning bestod av gråbrun siltig lera med inslag av kol och bränd lera. En skörbränd sten i botten, 0,06 m stor.
1556	1881	Stolphål	50%	0,46	0,45	0,13	Kan tillhört del av en mindre byggnad från en annan fas än Hus 2, stolpkonstruktion 5. Rund i plan, U-formad i profil. Fyllning bestod av mörkt gråbrun, något sotig, sandig silt.
1568	1881	Stolphål	Ej undersökt	0,19	0,19	-	Låg i en linje med stolphål som kan ha tillhört en inre konstruktion i Hus 2 eller varit del av en annan byggnad från en annan fas, stolpkonstruktion 4. Rund i plan. Fyllning bestod av gråbrun sandig silt.
1576	1881	Stolphål	50%	0,23	0,22	0,04	Låg i en linje med stolphål som kan ha tillhört en byggnad från en annan fas än Hus 2, stolpkonstruktion 4. Rund i plan, konkava sidor, plan botten. Fyllning bestod av mellangräbrun sandig silt.
1585	1881	Stolphål	50%	0,45	0,45	0,14	Stolphål för gavelstolpe i V delen av Hus 2. Rund i plan, konkava sidor och flat botten. Fyllning bestod av gråbrun siltig lera med inslag av kol och bränd lera. Skoning av minst ett tiotal stenar, 0,05–0,11 m stora, varav flera var skärvigga och skörbrända.
1596	1881	Stolphål	50%	0,36	0,21	0,12	Stolphål för möjlig stolpe i NV delen av stolpkonstruktion 5. Oval i plan, skålformad. Fyllning bestod av gråbrun siltig lera med enstaka inslag av kol och bränd lera.
1605	1881	Stolphål	50%	0,27	0,22	0,07	Kan vara del av en mindre byggnad från en annan fas än Hus 2, stolpkonstruktion 5. Rund i plan, skålformad. Fyllning bestod av mörkt gråbrun sandig silt.
1615	1881	Stolphål	50%	0,55	0,29	0,13	Stolphål för gavelstolpe i V delen av Hus 2. Oval i plan, skålformad i profil med ojämn botten. Fyllning bestod av gråbrun silt med inslag av kol och bränd lera.

Anl. nr	Schakt	Typ	Undersökt	Längd	Bredd	Djup	Beskrivning och tolkning
1634	1881	Stolphål?	Ej undersökt	0,31	0,29	-	En av tre stolphål tätt på rad som kan vara del av en mindre byggnad från en annan fas än Hus 2, stolpkonstruktion 5. Rund i plan. Fyllning bestod av mellangräbrun sandig silt.
1644	1881	Stolphål	50%	0,35	0,32	0,14	En av tre stolphål tätt på rad som kan vara del av en mindre byggnad från en annan fas än Hus 2, stolpkonstruktion 5. Rund i plan, spetsig profil. Fyllning bestod av mörkt gråbrun sandig silt. Djurgång ledde fram till botten av anläggningen.
1654	1881	Grop?	50%	0,30	0,30	0,05	Låg i V delen av Hus 2. Rund i plan, skålformad. Fyllning bestod av just gråbrun siltig lera med enstaka kolfragment.
1664	1881	Stolphål?	50%	0,28	0,18	0,04	En av 3 möjliga stolphål på rad inom NV delen av Hus 2, kan varit del av N väggen till detta hus. Oval i plan, flat botten. Fyllning bestod av gråbrun lerig silt med inslag av kol och bränd lera.
1672	1881	Stolphål?	50%	0,14	0,17	0,05	En av 3 möjliga stolphål på rad inom NV delen av Hus 2, kan varit del av N väggen till detta hus. Rund i plan, skålformad med otydliga sidor. Fyllning bestod av just gråbrun sandig silt.
1679	1881	Stolphål?	Ej undersökt	0,32	0,25	-	Låg i en linje med stolphål som kan ha tillhört N väggen av Hus 2 Oval i plan. Fyllning bestod av gråbrun sandig silt.
1789	1700	Grop?	Ej undersökt	0,67	0,61	-	Rund i plan, fyllning bestod av mörkgråbrun lerig silt.
1797	1700	Stolphål?	Ej undersökt	0,29	0,27	-	Möjlig väggstolpe i V delen av Hus 1. Rund i plan, fyllning bestod av mörkgråbrun lerig silt.
1804	1700	Härd	50%	1,0	0,80	0,05	Oval i plan, flack i profil. Fyllning bestod av mycket sotig, mörkgråbrun lerig silt med inslag av kolfragment.
1811	1700	Stolphål?	50%	0,30	0,27	0,08	Rund i plan, skålformad. Fyllning bestod av mellangräbrun lerig silt.
1818	1700	Grop?	Ej undersökt	0,58	0,42	-	Oval i plan. Fyllning bestod av mellangräbrun lerig silt.
1859	1700	Kulturlager	100%	23,4	11,5	0,08–0,13	Kulturlagret låg Ö om Hus 1 och kunde avgränsas i alla riktningar utom mot NV. Bestod av mellanbrun siltig lera med inslag av skärvig och skörbränd sten, kolfragment samt bränd lera. En hel del järnskrot i form av rostiga spikar fanns i lagret (tillvarogets inte). Två stycken 1x1 m stora grävtrutor lades centralt i lagret. I lagret hittades med metalldetektor en halv fingerring gjord i en koppartering (fnr 3).
1874	1881	Stolphål?	50%	0,25	0,25	0,08	Låg i en linje med stolphål som kan ha tillhört Hus 2 eller varit del av en annan byggnad från en annan fas, stolpkonstruktion 4. Rund i plan, skålformad. Hade en fyllning bestående av gråsvart, något sotig, sandig lera med inslag av kol och bränd lera. Låg i ett lager bestående av gråbrun sandig lera med inslag av bränd lera.
2039	1700	Stolphål	Ej undersökt	0,27	0,25	-	Stolphål för takbärande stolpe hörande till Hus 1. Rund i plan, fyllning bestod av mörkgråbrun lerig silt.
2046	1881	Grop?	Ej undersökt	1,15	0,93	-	Genomskuren av kabelschakt. Oval i plan, fyllning bestod av gråbrun siltig sand.
2061	1881	Grop?	Ej undersökt	1,0	0,85	-	Genomskuren av kabelschakt. Oval i plan, fyllning bestod av gråbrun siltig sand.
2078	1881	Stolphål?	Ej undersökt	0,19	0,18	-	Stolphål till möjlig väggstolpe i NÖ delen av Hus 2. Rund i plan, fyllning bestod av mellangräbrun sandig silt.
2086	1881	Stolphål?	Ej undersökt	0,18	0,16	-	Rund i plan, fyllning bestod av mellangräbrun sandig silt.
2102	1881	Grop	50%	2,10	2,0	0,33	Oval i plan. Konkava sidor, ojämn botten. Fyllning bestod av mellangräs silt.
2111	2483	Stolphål?	50%	0,22	0,22	0,09	Kan varit del av en byggnad eller hägnadsstolpe, verkar höra samman med A2119. Skålformad, något utdragen åt SSÖ i botten. Fyllningen bestod av gråbrun siltig lera.
2119	2483	Stolphål?	50%	0,47	0,40	0,08	Rund i plan, skålformad. Fyllning bestod av mörkgråbrun sandig silt.
2126	2483	Grop	50%	1,6	1,3	0,6	Oval i plan. Konkava sidor med en ca 5 cm bred inskjutande kant ca 35 cm ned längs östra kanten, konkav botten. Fyllning bestod av mörkgrå silt. Sot och kol centralt och ytligt i anläggningen.
2136	2483	Grop	Ej undersökt	0,74	0,72	-	Låg under vatten. Rund i plan, fyllning bestod av mörkt gråbrun sandig silt.

Anl. nr	Schakt	Typ	Undersökt	Längd	Bredd	Djup	Beskrivning och tolkning
2144	2483	Grop	50%	1,25	1,12	0,35	Fortsatte in i schaktkanten i N, oval i plan. Flacka sidor, ojämn botten. Fyllning bestod av grå siltig sand melerad av rötter. Rotvälta?
2153	2483	Stolphål	50%	0,50	0,43	0,20	Rund i plan, skålformad. Fyllning bestod av mellangräbrun sandig silt med liten sten i botten, 0,08 m stor.
2160	1700	Stolphål	50%	0,24	0,21	0,09	Rund i plan, U-formad i profil. Fyllning bestod av mellangräbrun sandig silt.
2172	2483	Kulturlager	50%	0,4	0,4	0,02	Kulturlagerrest? Osäker anläggning, tydlig i plan men mycket tunn. Bestod av grå lerig silt.
2179	2483	Stolphål	50%	0,3	0,3	0,06	Delvis bortgrävd av maskin, stolphålsbotten kvar. Rund i plan, skålformad botten. Fyllningen bestod av gråbrun lerig silt. Skoning av enstaka stenar, upp till 0,09 m stora.
2186	2483	Stolphål	50%	0,2	0,2	0,05	Något osäker anläggning. Kan ha hört ihop med A2191 och varit del av en hägnad. Rund i plan, skålformad. Fyllning bestod av gråbrun, något humös, lerig silt.
2191	2483	Stolphål	50%	0,2	0,2	0,11	Kan ha hört ihop med A2186 och varit del av en hägnad. Rund i plan, U-formad profil med kantigt tvärsnitt. Sned nedgrävning som lutade åt Ö. Fyllningen bestod av gråsvart, sotig, lerig silt med kolfragment. En sten i Ö, 0,04 m stor.
2197	2483	Grop	50%	0,3	0,3	0,07	Delvis bortgrävd av maskin. Rund i plan, skålformad. Fyllningen bestod av mörkt gråbrun och sotig, något lerig, sandig silt med inslag av kol. Även inslag fanns av bränd lera, framför allt i en koncentration 0,03 m från botten.
2205	2483	Kulturlager	50%	0,5	0,5	0,05	Kulturlagerrest. Bestod av mörkt gråbrun, något sotig, siltig sand.
2213	2483	Kulturlager	50%	0,45	0,45	0,05	Rund i plan, flack. Bestod av gråbrun, lerig, sandig silt.
2225	1700	Stolphål	50%	0,5	0,45	0,35	Oval i plan. Diffusa kanter, verkade skålformad. Fyllning bestod av grå lera innehållande 4 stycken skärviga skoningsstenar (sprängsten?) som mätte ca 0,1–0,2 m. Påminde om A2232.
2232	1700	Stolphål	50%	0,57	0,47	0,37	Oval i plan. Diffusa kanter, verkade skålformad. Fyllning bestod av grå lera innehållande 2 stycken skärviga skoningsstenar (sprängsten?) som mätte ca 0,2×0,2×0,2 m. Påminde om A2225.
2239	2483	Stolphål	50%	0,35	0,35	0,10	Kan varit del av en byggnad. Rund i plan, asymmetrisk skålformad, djupast i NV. Fyllning bestod av gråbrun siltig sand.
2250	2483	Stolphål	50%	0,13	0,13	0,04	Osäker anläggning, kan ha hört ihop med A2258 som parvis hägnadsstolpe. Rund i plan, skålformad. Fyllning av gråbrun siltig sand.
2258	2483	Stolphål	50%	0,15	0,15	0,04	Kan ha hört ihop med A2250 som parvis hägnadsstolpe. Rund i plan, skålformad men med något oregelbunden botten. Fyllning av gråbrun siltig sand.
2266	2483	Utgår	50%	0,19	0,19	0,02	Rund i plan, flack. Skikt av gråbeige/brun sand, eventuellt omlagrat p.g.a. djur.
2275	2483	Stolphål	50%	0,32	0,32	0,16	Kan ha hört till en parvis takbärande stolpe i ett hus, övriga anläggningar i konstruktionen har dock inte undersökts. Rund i plan, U-formad i profil med brantare sida i V delen. Fyllning bestod av mörkt gråbrun, något sotig, siltig sand med inslag av kolfragment och bränd lera.
2288	2483	Kulturlager	50%	0,35	0,30	0,05	Kulturlagerrest? Bestod av gråbrun sand med diffusa gränser.
2299	2483	Stolphål	Ej undersökt	0,24	0,24	-	Rund i plan. Fyllning bestod av gråbrun sand.

Anl. nr	Schakt	Typ	Undersökt	Längd	Bredd	Djup	Beskrivning och tolkning
2309	2483	Grop	50%	1,15	0,72	0,17	Oval i plan, skålförmad botten. Fyllning bestod av mörkt gråbrun, något sotig silt.
2329	2483	Stolphål?	50%	0,15	0,15	0,12	Något osäker anläggning. Kan ha hört ihop med A2337 och varit del av en parvis ställd hägnadsstolpe. Rund i plan, Diffusa raka sidor och konkav botten. Fyllning bestod av gråbrun och eventuellt något sotig sand.
2337	2483	Stolphål?	50%	0,11	0,11	0,09	Något osäker anläggning. Kan ha hört ihop med A2329 och varit del av en parvis ställd hägnadsstolpe. Rund i plan, Diffusa raka sidor och konkav botten. Fyllning bestod av mörkt gråbrun sand. Stråk av grå sand/silt gick fram emot anläggningen i NNÖ, eventuellt en djurgång.
2344	2483	Grop	50%	0,37	0,37	0,16	Rund i plan, asymmetriskt skålförmad i sektion, djupast i SV. Fyllning bestod av mörkt gråbrun, eventuellt något sotig, siltig sand.
2354	2483	Grop	50%	0,8	0,75	0,3	Diffus anläggning. Oval i plan, skålförmad i profil. Fyllning bestod av ljus gråbrun, något brunflammig och siltig lera med enstaka kolfragment. En sten framkom med en storlek av 0,08 m.
2370	2483	Stolphål?	50%	0,35	0,35	0,11	Rund i plan, konkava sidor och med en asymmetrisk botten som var djupare i NÖ. Fyllning bestod av mörkt gråbrun, något sotig, sand.
2379	2483	Stolphål?	50%	0,15	0,15	0,09	Kan ha hört ihop med A2386 och varit en hägnadsstolpe. Rund i plan, raka sidor och med en något asymmetrisk botten. Möjlig djurgång i S. Fyllning bestod av gråbrun siltig sand.
2386	2483	Stolphål?	50%	0,15	0,15	0,06	Kan ha hört ihop med A2379 och varit en hägnadsstolpe. Rund i plan, raka sidor och med oregelbunden botten. Fyllning bestod av gråbrun siltig sand.
2393	2483	Grop	50%	0,38	0,38	0,05	Rund i plan, sluttande kanter och plan botten. Fyllning bestod av gråbrun siltig lera.
2405	2483	Grop?	Ej undersökt	0,28	0,19	-	Rektangulär i plan. Fyllningen bestod av mellangråbrun siltig sand.
2412	2483	Stolphål?	50%	0,15	0,15	0,01	Rund i plan, närmast U-förmad i profil. Fyllningen bestod av gråbrun siltig sand.
2419	2483	Kulturlager	50%	0,90	0,65	0,07	Kulturlagerrest? Fortsatte in i schaktanten i Ö. Oregelbunden botten. Bestod av mörkt gråbrun sand, eventuellt med ett bränt skikt.
2431	1700	Grop	50%	0,62	0,47	0,18	Oval i plan, skålförmad. Fyllning bestod av mellangråbrun lerig silt.
2444	1700	Hård	50%	0,88	0,80	0,05	Rund i plan, flack i profil. Fyllning bestod av mycket sotig, mörkgråbrun lerig silt med kolfragment.
2466	2483	Stolphål?	Ej undersökt	0,28	0,26	-	Kan ha hört till takbärande stolpe för ett hus. Rund i plan, fyllning bestod av gråbrun siltig sand.
2473	2483	Stolphål?	Ej undersökt	0,30	0,30	-	Kan ha hört till takbärande stolpe för ett hus. Rund i plan, fyllning bestod av gråbrun siltig sand.

Bilaga 4. Fyndtabell

Fyndnr	Material	Sakord	Vikt, gr	Antal	Fyndomständighet	Anmärkning
1	Järn	Kniv	11,1	1	A1287	Nedstucken ytligt i V kanten av stolphålet.
2	Bergart	Knacksten	457,8	1	Lösfynd, S1771	
3	Kopparlegering	Bronsdetalj	0,9	1	Metalldetektor, A1859	
4	Ben	Bränt ben	6,7		A1353	
5	Slagg	Slagg	118,5	1	Lösfynd, S200	
6	Järn	Hästkosöm	17,8	2	A351	Ej tillvarataget
7	Järn	Spik	18,6	1	A351	Ej tillvarataget
8	Bränd lera	Bränd lera	13,8		A1353	Ej tillvarataget
9	Bränd lera	Bränd lera	0,6	1	A570	Ej tillvarataget
10	Bränd lera	Bränd lera	3,3		A1415	Ej tillvarataget
11	Bränd lera	Bränd lera	76,9		A1309	Ej tillvarataget
12	Bränd lera	Bränd lera	66,4		A1316	Ej tillvarataget
13	Bränd lera	Bränd lera	8,8		A1345	Ej tillvarataget
14	Bränd lera	Bränd lera	2,2	1	Lösfynd, S200	Ej tillvarataget
15	Tegel	Krossat tegel	3,6	1	A474	Ej tillvarataget

Bilaga 5. Beskrivningar av hus och andra konstruktioner

Hus 1

Objekt:	Treskeppigt långhus. Obalanserat, B3b-typ (Göthberg 2000).
Orientering:	NNV–SSÖ.
Storlek:	Rektangulärt, svagt konvexa långsidor. Längd: >27 meter (från A1081 till A1060). Bredd: ca 8,7 meter (utifrån A849 till A882 och A870).
Vägg:	Två stolphål i den V väggen, A849 (stenskott) och A1797 (ej und.). A979 (stenskott) kan ha stått i en mellanvägg.
Gavel:	Sannolikt är inga gavelstolphål bevarade.
Tak:	Stolphål efter 4×2 parställda stolpar, omstolpning av ett stolppar, samt ytterligare 6 stolpar som sannolikt utgjort del av lika många bockpar.
Tillhörande anläggningar:	855 (stenskott), 862 (stenskott), 870 (stenskott), 900 (stenskott), 914 (stenskott?), 953 (ej und.), 961 (ej und.), 986 (stenskott), 994 (stenskott), 1010 (ej und.), 1052 (stenskott?), 1060 (stenskott), 1081 (stenskott), 1090 (ej und.), 1101 (stenskott), 2039 (ej und.) <i>Bockbredd:</i> 1,8–2,2 meter <i>Spannlängd:</i> 1,2–4,3 meter
Stolphålmått:	<i>Diameter:</i> 0,27–0,46 meter <i>Djup:</i> 0,12–0,33 meter
Funktionsindelning:	Det varierade spannlängderna indikerar en funktionsindelning med fähusdel i S delen och bostadsdel i N.
Eldstäder:	Mitthärd A969
Fynd:	Inga
Analys:	¹⁴ C-analys: Ua-51133 (A969) Vedart: PK2220 (A969)
Datering:	Träkol (björk) från mitthärden A969 har ¹⁴ C-daterats till romersk järnålder (130–340 AD, 2 Sigma)
Typologi:	Jmf Hus 23 Nyckelby, Övergrans sn, Uppland (Anund & Eriksson 1998)

Beskrivning:

Huset låg i åkermark i undersökningsområdets centrala/norra del och framkom under ploglagret. Av konstruktionen var sammanlagt 16 stolphål efter de inre takbärande stolparna samt två väggstolphål bevarade. Ytterligare ett stolphål kan ha suttit i en mellanvägg.

Inre takbärande konstruktion:

Den inre takbärande konstruktionen har utgjorts av parställda stolpar, varav fem hela bockpar var bevarade, men ett av de nordligaste bockparen rör sig troligtvis om en omstolpning. Ytterligare fem bockpar utgjordes av vardera ett bevarat stolphål. Huset har haft ett rakt och ganska smalt mittskepp. Bockbredden/mittskeppet var utifrån de bevarade bockparen 1,8–2,2 meter, bockbredden var som störst i norra delen. Spannet mellan stolpparen, där även de ensamma stolphålen är inkluderade men inte omstolpningen, var 1,2–4,4 meter. Spannen var kortast i den centrala delen av huset, 1,2–1,9 meter. Längsta spannet återfanns i södra delen av huset.

Stolphålen i den takbärande konstruktionen var främst runda i plan, 0,27–0,46 meter stora och 0,12–0,33 meter djupa. Flertalet av stolphålen hade en U-formad profil, några var skålformade. Fyllningen utgjordes vanligen av mörkbrun siltig lera. Alla de elva undersökta stolphålen bedömdes kunna varit stenskodda, fem undersöktes inte.

Väggar:

Två stolphål bedömdes höra till husets västra vägg, A1797 låg nordväst om härden A969 och 2,0 meter ut från mittskeppet. Väggstolphålet A849 låg cirka 10 meter längre åt sydöst och 3,0 meter ut från mittskeppet. Utifrån placeringen av de två väggstolparna verkar huset haft en konvex form på långväggarna och smalnat av mot norr. Cirka 3,5 meter sydöst om A1797 fanns ytterligare ett stolphål, A979, som låg 1,0 meter ut från mittskeppet och som kan ha hört till en mellanvägg. Inget tydde på att några gavlar fanns bevarade.

Stolphålen var runda eller ovala i plan och 0,29–0,47 meter stora. A1797 undersöktes inte, de övriga väggstolphålen var stenskodda, hade något skålformade profiler och var 0,1–0,23 meter djupa. Fyllningen bestod av gråbrun lerig silt.

Härd:

I den nordliga halvan av huset låg i mittskeppet härden A969. Härdens placering i en del av huset med längre spannlängder tyder på att detta utgjort en bostadsdel. Träkol från gran i härden kunde ¹⁴C-dateras till romersk järnålder (130–340 AD, 2 sigma).

Hus 2

Objekt:	Treskeppigt långhus. Obalanserat, B3a-typ (Göthberg 2000).
Orientering:	NV–SÖ.
Storlek:	Rektangulärt med konvexa långsidor. Längd: 26,0 meter (från A1217 till A1615). Bredd: 7,0 meter (utifrån A1259 till A1339).
Vägg:	Nio stolphål i den N väggen: A1323 (ej und.), A1331 (ej und.), A1339 (ej und.), A1399 (ej und.), A1450, A1664, A1672, A1679 (ej und.), A2078 (ej und.). Sju stolphål i den S väggen: A1190 (ej und.), A1243 (osäker), A1251, A1259, A1266, A1273, A1280. Två stolphål i möjlig mellanvägg, A1316, A1443.
Gavel:	Tre stolphål i NÖ gaveln: A1175 (stenscott?), A1217 och A1224. Två stolphål i SV gaveln: A1585 (stenscott) och A1615, där ett tredje stolphål kan ha legat utanför schaktkanten i S.
Tak:	Stolphål efter 4×2 parställda stolpar samt ytterligare ett stolphål som troligtvis varit del av ett bockpar. Ett mittställt ensamt stolphål fanns även centralt i huset där spannbredden var som bredast.
<i>Tillhörande anläggningar:</i>	1144 (stenscott), 1182 (stenscott, ej und.), 1287 (ej und.), 1300, 1345, 1360 (ej und.), 1374 (ej und.), 1390 (ej und.), 1443, 1546 (stenscott?) <i>Bockbredd:</i> 1,6–2,1 meter <i>Spannlängd:</i> 3,3–8,5 meter
Stolphålmått:	<i>Diameter:</i> 0,35–1,15 meter <i>Djup:</i> 0,10–0,32 meter
Funktionsindelning:	De varierade spannlängderna indikerar en funktionsindelning med fähusdel i V delen och bostadsdel i Ö.
Eldstäder:	Mitthärd A1353
Fynd:	F1 järnkniv (husoffer), F4 bränt ben, F8 & F11–13 bränd lera
Analys:	¹⁴ C-analys: Ua-51135 (A1353) Vedart: PK 2034 (A1353) Makrofossilanalys: PM 2 (A1353)
Datering:	Träkol (gran) från mitthärden A1353 har ¹⁴ C-daterats till yngre romersk järnålder (240–390 AD, 2 Sigma)
Typologi:	Jmf Hus Ledinge 1, Skederids sn, Uppland (Bratt & Lindström 1997)

Beskrivning:

Huset låg i trädbevuxen hagmark i undersökningsområdets centrala del och framkom under ploglagret. Av konstruktionen var sammanlagt tio stolphål efter de inre takbärande stolparna, fem gavelstolpar samt 16 väggstolphål bevarade. Ytterligare ett stolphål kan ha suttit i en mellanvägg.

Inre takbärande konstruktion:

Den inre takbärande konstruktionen har utgjorts av partställda stolpar, varav fyra hela bockpar var bevarade. Ytterligare ett bockpar utgjordes av ett stolphål och centralt i huset fanns också ett stolphål för en ensamt mittstående stolpe. Huset har haft ett rakt och ganska smalt mittskepp. Bockbredden/mittskeppet var utifrån de bevarade bockparen 1,6–2,1 meter, där alla bockpar utom det östligaste var cirka 2 meter breda. Spannet mellan stolpparen, där även de ensamma stolphålen är inkluderade men inte mittstolpen, var 3,3–8,5 meter. Spannen var längst i den centrala och östligaste delen av huset, vilket tyder på att bodelen låg här.

Tio runda och ovala stolphål hörde till takbärande stolpar, dessa var 0,35–1,15 meter stora och 0,10–0,32 meter djupa. Stolphålen var grävda genom en undergrund bestående av varvig lera. Flertalet av de undersökta stolphålen var skålformade, några stycken var U-formade. Fyllningen utgjordes vanligen av mörkbrun siltig lera. Tre av de undersökta stolphålen bedömdes vara stenskodda med både natursten och skärvig/skörbränd sten. Sex stolphål undersöktes inte.

Gavlar:

Fem stolphål hörde till gavelstolpar, tre i östra änden och två i den västra. Det är troligt att ytterligare ett stolphål kunde finnas bakom schaktkanten som skar av husets sydvästra hörn. Stolphålen var mestadels skålformade, 0,35–0,55 meter stora och 0,03–0,14 meter djupa. Två stolphål var stenskodda, där en del sten var skärvig eller skörbränd, fyllningen bestod överlag av gråbrun silt/lera med inslag av kol och bränd lera.

Väggar:

Det var sammanlagt 16 stolphål som tillhörde väggstolpar, de flesta var runda i plan medan några var ovala. Nio stycken, varav ingen undersöktes, låg i den norra väggen och sju stycken, varav en osäker, låg i den södra väggen. Avståndet mellan väggstolparna och mittskeppet var 1,8–2,2 meter, med det kortaste avståndet närmast gavlarna. Utifrån placeringen av väggstolparna har huset haft en svag konvex form på långväggarna. Stolphålen var 0,18–0,40 meter stora och 0,03–0,50 meter djupa, de flesta hade en skålformad ptofil, ett par var U-formade. Fyllningen bestod överlag av mörkgråbrun lera. Två stolphål, A1316 och A1443 som var 0,24 respektive 0,40 meter stort och 0,18 respektive 0,25 meter djupt, bedömdes kunna vara en del av mellanväggar eller till för ökad stadga.

Härd: Centralt i huset låg i mittskeppet härden A1353. Härdens placering i en del av huset med längre spannlängder tyder på att detta utgjort en bostadsdel. Träkol från gran i härden kunde ¹⁴C-dateras till yngre romersk järnålder (240–390 AD, 2 sigma).

Anmärkning: Innanför husets utbredning fanns ett flertal anläggningar som inte anses höra till samma fas som Hus 2, exempelvis stolphålen som utgör stolpkonstruktion 4 och 5 samt härdarna A1198, A1207, A1231 och A1433. Bedömningen har gjorts utifrån att anläggningarna inte passat in i konstruktionen av Hus 2 respektive ligger i eller farligt nära en vägglinje.

Stolpkonstruktion 1

Längd: 8,4 m

Tillhörande anläggningar: A1029 (stenscott), 1038 (stenscott, ej und.), 2225 (stenscott), 2232 (stenscott).

Stolphålsmått: 0,30–0,57

Stolphålsdjup: 0,26–0,37

Analys: Inga analyser gjorda.

Beskrivning:

Den tolkade konstruktionen utgörs av fyra stenskodda stolphål som kan vara del av en hägnad. Två stolpar i hägnaden har i norra delen haft en SV–NÖ riktning och kan i SV ha anslutit till norra gaveln på Hus 1, alternativt fortsatt och inkluderat även A1101 och A1010. Hägnaden har vid A1038 tolkats svänga av i SSÖ riktning för att ansluta till A2232 och A2225, dessa stolphål har varit större än de norra stolphålen och kan ha hållit grindstolpar. Hägnaden utgör en västlig gräns för kulturlagret A1859.

Stolpkonstruktion 2

Storlek: 2,7×2,0 m.

Tillhörande anläggningar: A928 (ej und.), A935 (ej und.), A946

Stolphålsmått: 0,26–0,43

Stolphålsdjup: 0,14

Analys: Inga analyser gjorda.

Beskrivning:

Konstruktionen är högst osäker, då endast en av de tre tillhörande anläggningarna undersöktes och bedömdes vara ett säkert stolphål. Den tolkade konstruktionen utgörs av tre anläggningar som bildade en liten rektangulär konstruktion i NV–SÖ riktning, möjligtvis ett litet fyrstolpshus där ett stolphål försvunnit eller där stolpen haft en annan form av stadgning. Kan ha fungerat som någon typ av ekonomibyggnad.

Stolpkonstruktion 4

Storlek: 4,8×4,7m

Tillhörande stolphål: 1368 (osäker), 1384 (ej und.), 1415 (stenskott), 1424 (osäker), 1511 (ej und.), 1520 (osäker), 1528 (osäker), 1568 (ej und.), 1576, 1874 (osäker)

Stolphålsmått: 0,12–0,55

Stolphålsdjup: 0,02–0,15

Analys: Inga analyser gjorda.

Beskrivning:

Den tolkade konstruktionen består av tio stycken mestadels osäkra eller ej undersökta anläggningar liggandes inom Hus 2 men som inte bedöms tillhöra detta hus. Anläggningarna bildar en struktur av två parallella rader som ligger NV–SÖ med en något förskjutet riktning mot N i jämförelse med Hus 2. Strukturen kan utgöra en närmast fyrkantig, väggburen och enskeppig byggnad med ganska små, tätt stående väggstolpar främst i NV och SÖ gavlarna. Kan kanske ha fungerat som någon typ av ekonomibyggnad. Tillhör en annan fas än Hus 2.

Stolpkonstruktion 5

Storlek: 4,2×3,2 m

Tillhörande stolphål: 1456 (ej und.), 1556, 1596, 1605, 1634 (ej und.), 1644

Stolphålsmått: 0,27–0,46

Stolphålsdjup: 0,0–0,14

Analys: Inga analyser gjorda.

Beskrivning:

Denna osäkra konstruktion tolkas utgöras av sex stolphål som ligger inom NV delen av Hus 2 men som inte beömdes tillhöra detta långhus. Stolphålen bildar en liten rektangulär, väggburen och enskeppig byggnad liggandes NÖ–SV, där NÖ hörnet förmodas fortsätta någon meter in i N schaktkanten. Stolphålet A1606 ligger något söder om den tänkta N vägglinjen och det är osäkert om den bör tillhöra konstruktionen, som kan ha fungerat som någon typ av ekonomibyggnad och kanske varit samtida med Konstruktion 4. Tillhör en annan fas än Hus 2, möjligtvis kan härden A1433 vara knuten till konstruktionen.

Stolpkonstruktion 6

Storlek: 4,3×2,0 m

Tillhörande stolphål: 2275, 2299 (ej und.), 2466 (ej und.), 2473 (ej und.)

Stolphålsmått: 0,24–0,32

Stolphålsdjup: 0,16

Analys: Inga analyser gjorda.

Beskrivning:

Konstruktionen är högst osäker, då endast av de fyra tillhörande anläggningarna undersöktes och var ett säkert stolphål. Anläggningarna bildar en liten rektangulär konstruktion i NV-SÖ riktning, möjligtvis ett litet fyrstolpshus som kan ha fungerat som någon typ av ekonomibyggnad. Det kan också tänkas att huset fortsatt en bit till mot sydväst där schaktkanten tog vid.

Stolpkonstruktion 7

Längd: 3,8 m

Tillhörande stolphål: 1463 (ej und.), 1494 (ej und.), 1503 (ej und.)

Stolphålsmått: 0,16–0,25

Stolphålsdjup: -

Analys: Inga analyser gjorda.

Beskrivning:

Konstruktionen utgörs av en rad med tre ej undersökta anläggningar som har tolkats som stolphål. Raden låg strax söder om Hus 2 och i samma NÖ-SV riktning som detta hus. Konstruktionen kan ha varit del i en hägnad.

Stolpkonstruktion 8

Längd: 3,1 m

Tillhörande stolphål: 1122 (ej und.), 1129, 1137 (ej und.)

Stolphålsmått: 0,22–0,35

Stolphålsdjup: 0,28

Analys: Inga analyser gjorda.

Beskrivning:

Konstruktionen utgörs av en rad med tre förmodade stolphål varav endast ett undersöktes. Raden låg i samma NÖ-SV riktning som Hus 2, och kan ha ingått i en hägnad. Om samtida med Hus 2 kan hägnaden kan ha anslutit till husets NÖ gavel.

Stolpkonstruktion 9

Storlek: 12,5 m

Tillhörande stolphål: 2111, 2119, 2153 (osäker), 2179

Stolphålsmått: 0,22–0,50

Stolphålsdjup: 0,06–0,20

Analys: Inga analyser gjorda.

Beskrivning:

Konstruktionen utgörs av alla stolphål som påträffades i SV delen av boplatsen Västerhaninge 640, vilket var fyra stycken. Stolphålen har en ganska linjär placering som mellan A2111 och A219 går i en NNV-SSÖ riktning för att sedan vika av mot ÖSÖ vidare mot A2153. Konstruktionen kan ha varit del av en hägnad.

Stolpkonstruktion 10

Längd: 6,2 m

Tillhörande stolphål: 2250, 2258, 2329, 2337

Stolphålsmått: 0,13–0,15

Stolphålsdjup: 0,04–0,12

Analys: Inga analyser gjorda.

Beskrivning:

Konstruktionen utgörs av fyra små stolphål som uppträdde i två par i en linje som löpte NNV–SSÖ. Kan vara del av en gårdsgård.

Stolpkonstruktion 11

Längd: 6,5 m

Tillhörande stolphål: 610, 638 (ej und.), 654, 668 (osäker), 674 (osäker)

Stolphålsmått: 0,22–0,34

Stolphålsdjup: 0,07–0,18

Analys: Inga analyser gjorda.

Beskrivning:

Konstruktionen utgörs av fem stolphål där de tre nordligaste följer en ganska linjär placering som mellan A638 och A610 går i en NV–SÖ riktning för att sedan vika av 90 grader mot SV vidare mot A668, där den vek av tillbaka mot SÖ och A674. Konstruktionen kan ha varit del av en hägnad som dock är högst osäker i S delen.

Stolpkonstruktion 12

Längd: 7,1 m

Tillhörande stolphål: 237 (stenskott, ej und.), 244 (stenskott, ej und.), 251 (stenskott, ej und.), 288 (ej und.)

Stolphålsmått: 0,22–0,34

Stolphålsdjup: -

Analys: Inga analyser gjorda.

Beskrivning:

Konstruktionen utgjordes av fyra stolphål, där tre stycken låg i en NÖ–SV linje och i V vek av nästan 90 grader mot NV och A288. Kan vara del av en hägnad som skar ett äldre odlingslager.

2015-08-28

KONSERVERINGSRAPPORT

Uppdragsgivare;

Stiftelsen Kulturmiljövård
Stora Gatan 41
722 12 Västerås

Fyndort;

Västerhaninge 640,
Västerhaninge sn.
Haninge kommun
Stockholms län
Södermanland

Uppdrag.

Konservering av en järnkniv, Fnr.1.

Liten järnkniv med smalt knivblad. Den yttersta knivspetsen har brutits av och ligger i fyndasken. Holken är avbruten i änden. Mitt på knivbladet satt en stor korrosionskrusta, blandad med sandkorn. Under denna fanns flera sprickor på knivbladet. Längd; 106 mm, bred; 12 mm.



Åtgärd; Kniven röntgades för att avgöra korrosionsstatus. På röntgenbilden syntes att metallen var mycket korroderad under den stora korrosionskrustan. Knivspetsen limmades fast med cyanoakrylatlim (Megabond 480). Den preparerades sedan fram med glaspulver i mikrobläster. Därefter urlakades den i natriumhydroxid 0,5 M i 8 veckor. Kniven lades i avjoniserat vatten i en vecka och dehydrerades sedan i etanol, med byte av etanol efter en vecka. Den torkades sedan i värmeugn i 50 grader i fem

Adress
Acta KonserveringsCentrum AB
Riddargatan 13 D
114 51 Stockholm
www.actakonservering.se

Telefon
070- 731 89 69

E-post
Katarina.Lampel@actakonservering.se
info@actakonservering.se

Bankgiro
230-7155

Organisationsnummer
556744-7395
Företaget innehar F-skattsedel

dagur. Den behandlades sedan med Dinitrolpasta (en inhibitor bestående av petroleumulfonat med aminer, löst i lacknafta.) och ytbehandlades slutligen med mikrokristallint vax, som påfördes med gethårsborste.



Råd och anvisningar;

Arkeologiska metallföremål är känsliga för hög luftfuktighet, även efter konservering. Förvara därför föremålen i ett torrt, stabilt klimat, helst under 20 % relativ fuktighet.

Katarina Lampel
Konservator

2015-12-21

KONSERVERINGSRAPPORT

Uppdragsgivare;

Stiftelsen Kulturmiljövård
Stora Gatan 41
722 12 Västerås

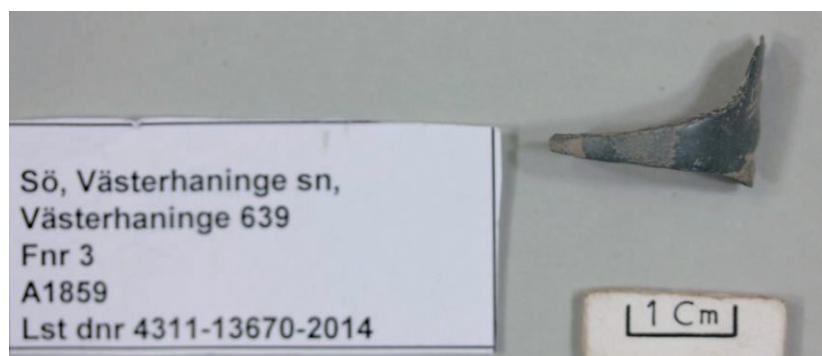
Fyndort;

Västerhaninge 639,
Västerhaninge sn,
Haninge kommun,
Stockholms län, Sö.

Uppdrag; Konservering av en avbruten ring av kopparlegering Fnr. 3, funnen i kulturlager, A1859.

Föremålsbeskrivning och tillstånd;

Fingerring av kopparlegering. Ringen har ett brett dekorerat mittparti med avsmalnande ändar, som böjts till en cirkel. Ringen är avbruten, uppskattningsvis saknas 2/3 av ringen. Mittpartiet har punsad dekor bestående av ett geometriskt mönster av kvadrater och punkter. Bredd; 21 mm, höjd; 14 mm. Änden på ringen är inåtböjd. Metallen har en fin, grön patina, men vid böjningen och på kanten av mittpartiet är originalytan avskavd. Ringen var delvis täckt av torkad jord.



Före konservering

Adress

Acta KonserveringsCentrum AB
Riddargatan 13 D
114 51 Stockholm
www.actakonservering.se

Telefon

070- 731 89 69

E-post

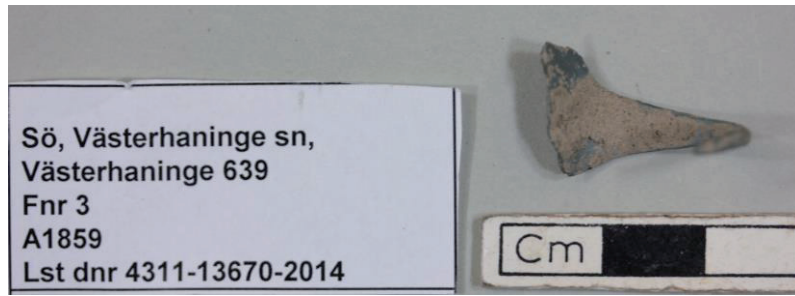
Katarina.Lampel@actakonservering.se
info@actakonservering.se

Bankgiro

230-7155

Organisationsnummer

556744-7395
Företaget innehar F-skattsedel



Före konservering

Åtgärd; Ringen frampreparerades med skalpell och bambusticka. Ringen rengjordes med etanol på bomullstops och ytan behandlades slutligen med mikrokristallint vax, löst i lacknafta, som påfördes med gethårstrissa.





Råd och anvisningar; Arkeologiska metallföremål är mycket känsliga för hög luftfuktighet, även efter konservering. Förvara därför föremålen i ett torrt, stabilt klimat, helst under 20 % RH.

Katarina Lampel
Konservator, arkeologi

Besöksadress

Riddargatan 13
(Armémuseum), Stockholm

Postadress

Acta KonserveringsCentrum AB
Box 867
101 37 Stockholm

Telefon

070- 731 89 69

E-post

katarina.lampel@actakonservering.se
info@actakonservering.se

Hemsida

www.actakonservering.se

Bankgiro

230-7155

Organisationsnummer

556744-7395
Företaget innehar F-skattsedel

Analys av makrofossil från Stav boplats KM 14096

Jonas Bergman SHMM-AU

Bakgrund och syfte

Efter den arkeologiska förundersökningen av Stav, analyserades 4 prov med avseende på innehåll av makrofossil och övrigt makroskopiskt material som kan vara av arkeologiskt intresse.

Metod

Makroskopisk analys

Provtagningen genomfördes av arkeologerna i fält. Proverna innehöll torrvolymen om ca 2 liter jord per prov och togs huvudsakligen från anläggningar. 4 prov analyserades totalt. I laboratoriet preparerades proverna genom flotation enligt metod beskriven av Wasylikowa (1986) och våtsiktades med 2 och 0,5 mm maskvidd. Efter floteringen samlades proverna upp och förvarades i vatten till dess de analyserades. Identifieringen av materialet skedde under ett stereomikroskop med 7-100 gångers förstoring. I samband med bestämningarna utnyttjades litteratur (Anderberg 1994, Beijerinck 1976, Berggren 1969 & 1981, samt referenssamlingar av recenta fröer. Den makroskopiska analysen har främst behandlat förkolnade växtmakrofossil (som inte är ved eller träkol), men även övrigt botaniskt och animaliskt material, t.ex. puppor, mollusker, leddjur, ben mm har eftersökts och kvantifierats. Material från metallhantverk såsom glödskal och smidesloppor har också noterats.

Resultat och tolkning

Proven var generellt rika på träkol och rester av bränd ved och kvistar.

Två prov (PM 2101 och 2033) innehöll fragment av som skulle kunna vara bränt bröd eller gröt, och brända ben (Tabell 1). Då övriga fynd av t.ex. bränd säd verkar saknas är fyndet av bröd/gröt något förbryllande. En alternativ förklaring skulle kunna vara att det rör sig om någon sorts förkolnad harts.

I PM 2033 fanns ett bränt ogräsfrö (snärjmåra), och i PM 2524 ett svårbestämt frö som kanske skulle kunna vara näckros eller kallgräs.

Referenser

Anderberg, A-L., 1994: Atlas of seeds. Part 4. Resedaceae-Umbelliferae. Naturhistoriska Riksmuseet, Stockholm.

Beijerinck, W., 1976: Zadenatlas der Nederlandsche Flora. Backhuys & Meesters. Amsterdam.

Berggren, G., 1969. Atlas of seeds. Part 2. Cyperaceae. Naturvetenskapliga Forskningsrådet, Stockholm.

Berggren, G., 1981. Atlas of seeds. Part 3. Salicaceae-Cruciferae. Naturvetenskapliga Forskningsrådet, Stockholm.

Wasylikowa, K., 1986: Analysis of fossil fruits and seeds. I Berglund, B. E. (ed.): Handbook of Holocene Palaeoecology and Palaeohydrology. John Wiley & Sons Ltd. 571-590.

Stav		PM	922	2101	2033	2524
			A	474	1231	1353
KM 14096		Kontext/påsanmärkning				
		Kronologi				
		Analyserad vol. I				
Förkolnat växtmaterial		Träkol				
		●●●	●●●	●●●	●	
Förkolnade matrester						
		Däggdjurs- och fågelben				
		Brända ben				
		Fiskben/-fjäll				
		Brända fiskben/-fjäll				
		Brända klumpar (matrester)				
		●				
Förkolnade fröer						
Ogräs	Råglosta	<i>Bromus secalinus</i>				
	Svinmålla-typ	<i>Chenopodium album</i> -type				
	Snärjmåra	<i>Galium spurium</i>			1	
	Revmörblomma	<i>Ranunculus repens</i>				
	Krusskräppa	<i>Rumex cf. crispus</i>				
	Kräkvicker	<i>Vicia cf. cracca</i>				
Oidentifierat växtrfagment		Problematica		1		
Oförkolnade fröer						
Ogräs	Svinmålla-typ	<i>Chenopodium album</i> -type	1	2		
	Bolmört	<i>Hyoscyamus niger</i>				
	Våtarv	<i>Stellaria media</i>				
	Brännässla	<i>Urtica dioica</i>				



ANKOM
2015-09-11
[Signature]

Uppsala 2015-08-28

Mats Nelson
Stiftelsen Kulturmiljövård
Stora gatan 41
722 12 VÄSTERÅS

Angströmlaboratoriet
Tandemlaboratoriet

Göran Possnert

Besöksadress:
Angströmlaboratoriet
Lägerhyddsvägen 1
Rum 4143

Postadress:
Box 529
751 20 Uppsala

Telefon:
018 - 471 30 59

Telefax:
018 - 55 57 36

Hemsida:
<http://www.angstrom.uu.se>

E-post:
Goran.Possnert@Angstrom.uu.se

Resultat av ¹⁴C datering av träkol från KM 14096 Stav boplats FU, Västerhaninge socken, Södermanland.

Förbehandling av träkol och liknande material:

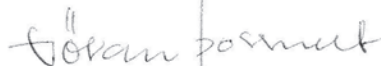
1. Synliga rottrådar borttages.
2. 1 % HCl tillsätts (8-10 timmar, under kokpunkten) (karbonat bort).
3. 1 % NaOH tillsätts (8-10 timmar, under kokpunkten). Löslig fraktion fälls genom tillsättning av konc. HCl. Fällningen som till största delen består av humusmaterial, tvättas, torkas och benämns fraktion SOL. Olöslig del, som benämns INS, består främst av det ursprungliga organiska materialet. Denna fraktion ger därför den mest relevanta åldern. Fraktionen SOL däremot ger information om eventuella föroreningars inverkan.

Före acceleratorbestämningen av ¹⁴C-innehållet förbränns det tvättade och intorkade materialet, surgjort till pH 4, till CO₂-gas, som i sin tur konverteras till fast grafit genom en Fe-katalytisk reaktion. I den aktuella undersökningen har fraktionen INS daterats.

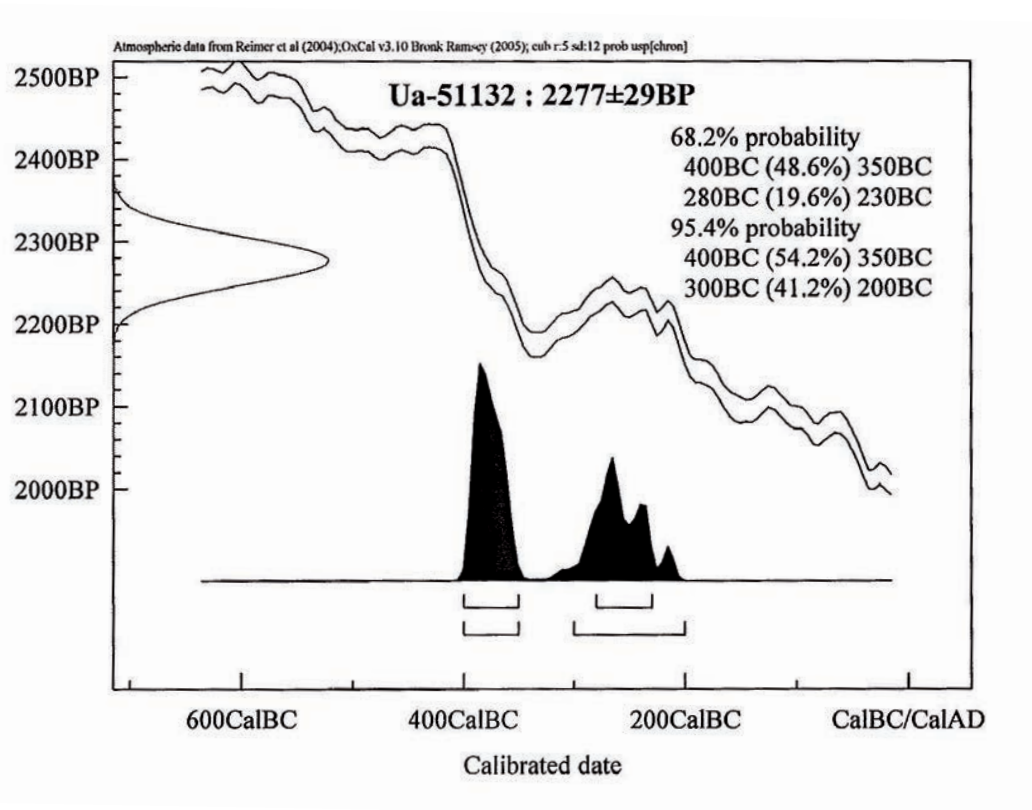
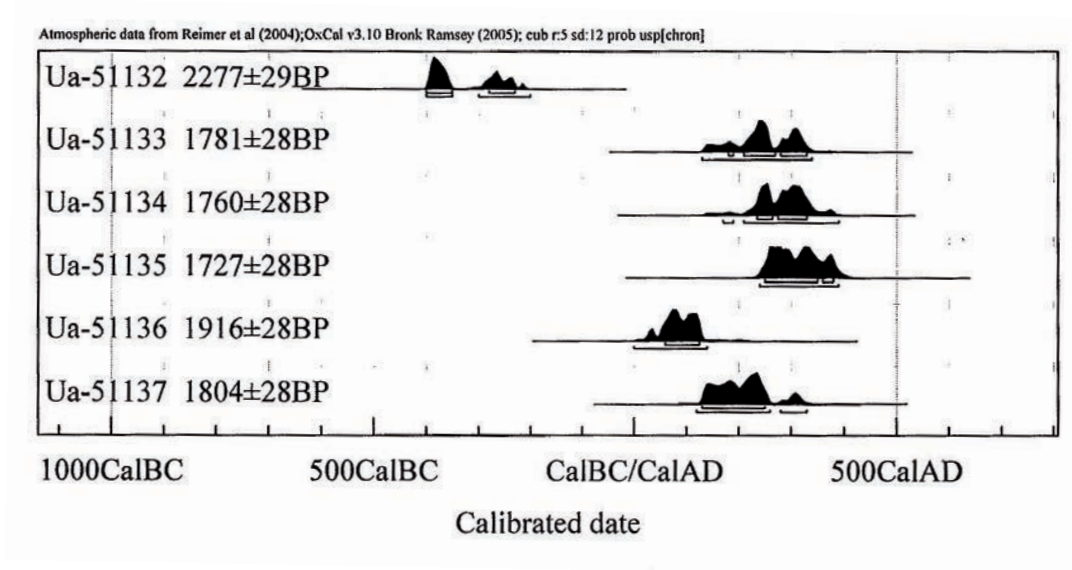
RESULTAT

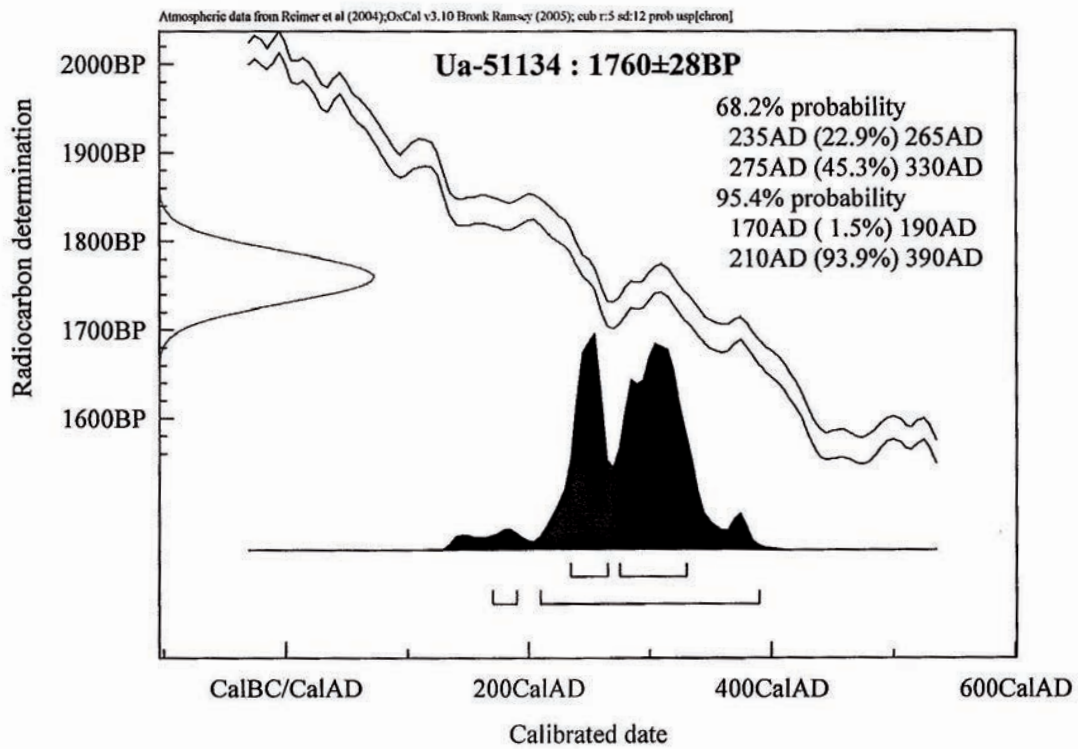
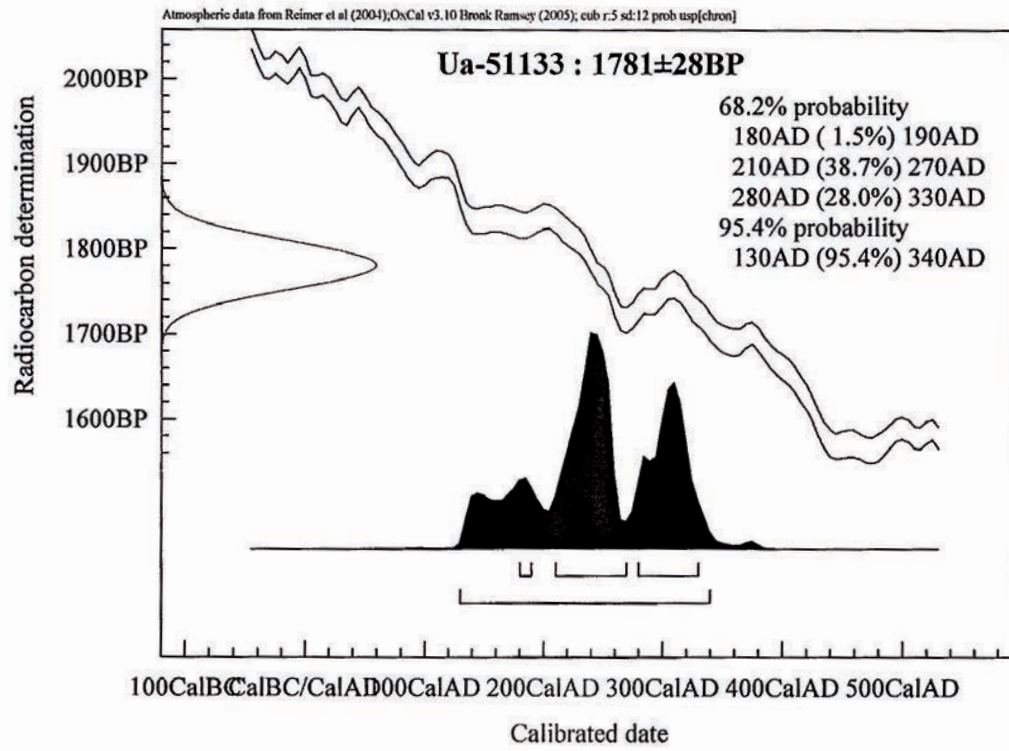
Labnummer	Prov	δ ¹³ C‰ VPDB	¹⁴ C age BP
Ua-51132	PK921 A474	-27,2	2 277 ± 29
Ua-51133	PK2220 A969	-25,7	1 781 ± 28
Ua-51134	PK2463 A1068	-23,9	1 760 ± 28
Ua-51135	PK2034 A1353	-24,4	1 727 ± 28
Ua-51136	PK2095 A1433	-27,4	1 916 ± 28
Ua-51137	PK2460 A1804	-26,0	1 804 ± 28

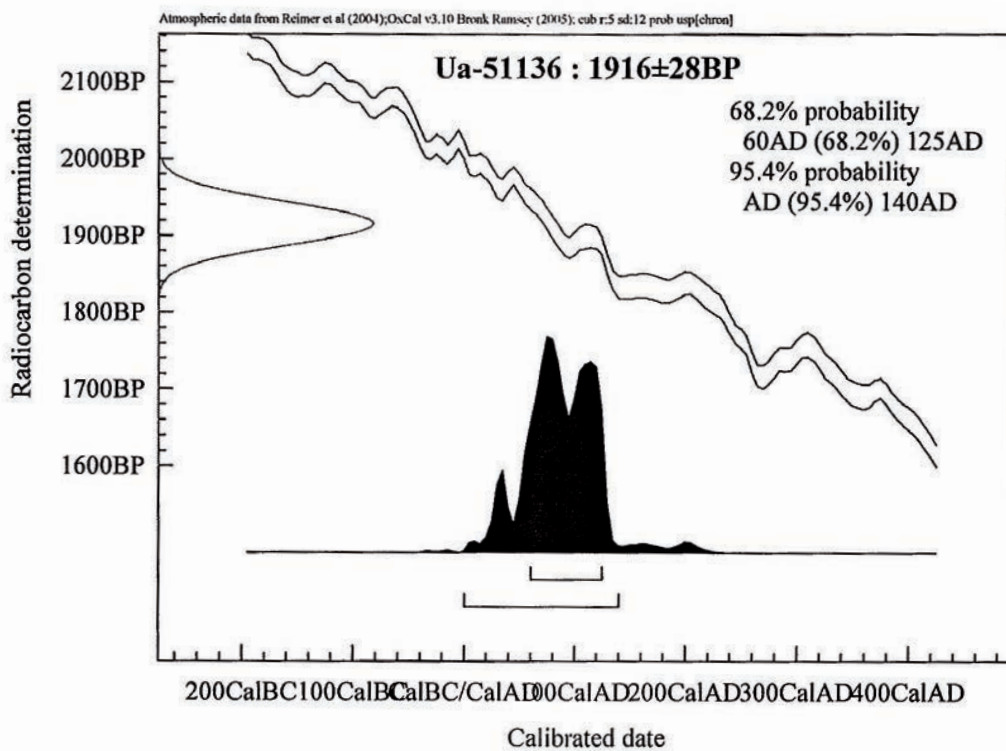
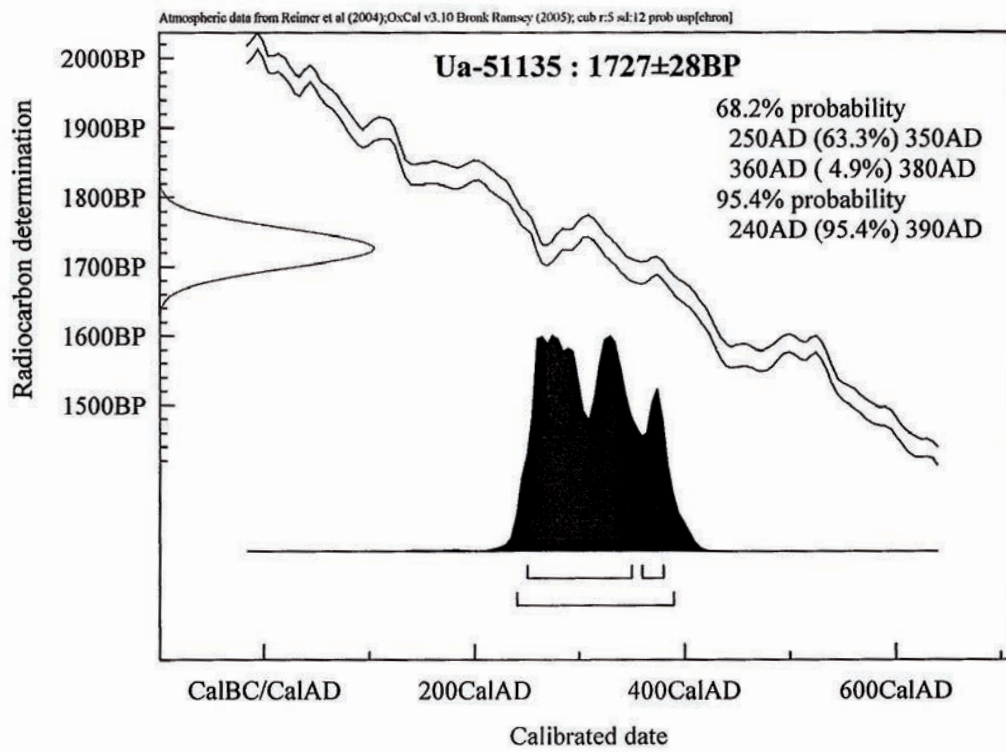
Med vänlig hälsning

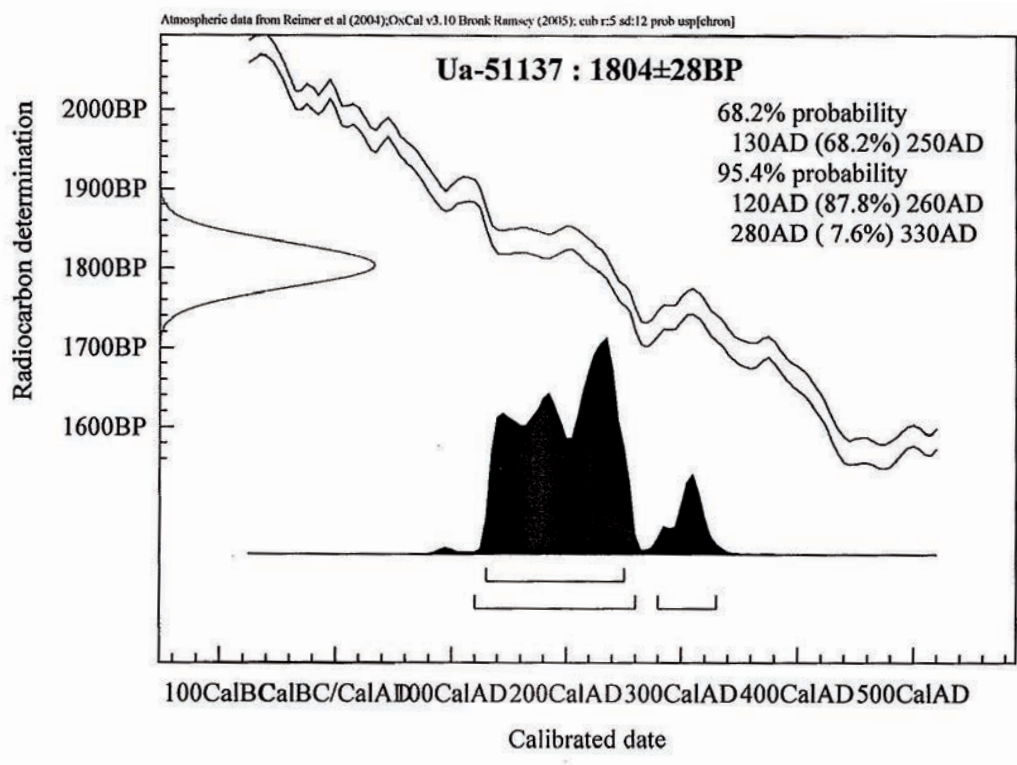


Göran Possnert/ Elisabet Pettersson









VEDLAB

Vedanatomilabbet

Vedlab rapport 1529

**Vedartsanalyser på material från Södermanland,
Västerhaninge sn. Stav FU.**

Adress:
Kattås
670 20 GLAVA

Telefon:
0570/420 29
E-post: vedlab@telia.com

Bankgiro:
5713-0460
www.vedlab.se

Organisationsnr:
650613-6255

De här trädslagen förekom i materialet

Art	Latin	Max ålder	Växtmiljö	Egenskaper och användning	Övrigt
Asp	Populus tremula	120 år	Inte så kräsen vad gäller jordmån	Lätt och porös ved. Lätt att klyva. Tålig mot röta. Stängselstolpar, båtar takspån	För lövtäckt och barkbröd.
Björk Glasbjörk Vårtbjörk	Betula sp. Betula pubescens Betula pendula	300 år	Glasbjörken är knuten till fuktig mark gärna i närhet till vattendrag. Vårtbjörken är anspråkslös och trivs på torr näringsfattig mark. Båda arterna är ljuskrävande.	Stark och seg ved. Redskap, asklut, träkol. Ger mycket glöd.	Glasbjörk bildar även underarten Fjällbjörk. Förutom veden har nävern haft stor betydelse som råmaterial till slöjd.
Ek	Quercus robur	500-1000 år	Växer bäst på lerhaltiga mulljordar men klarar också mager och stenig mark. Vill ha ljus, skapar själv en ganska luftig miljö med rik undervegetation med tex hassel.	Hård och motståndskraftig mot väta. Båtbygge, stängselstolp, stolpar, plogar, fat. Energirik ved ger mycket glöd.	Ekollonen har använts som grisfoder. Trädet har ofta ansetts som heligt och kopplat till bla Tor. Man talar ofta om 1000-års ekar men de är sällan över 500 år.
Gran	Picea abies	350 år	Trivs på näringsrika jordar. Tål beskuggning bra och konkurrerar därför lätt ut andra arter	Lätt och lös men ganska seg ved. Ofta rakvuxen. Ganska motståndskraftig mot röta. Stolpar golvbrädor störrar lieskaft, korgar	Bark till taktäckning. Granbarr till kreatursfoder
Hassel	Corylus avellana	60 år	Ganska krävande på jordmån. Vill gärna ha ljus men tål beskuggning tex i ekskog	Bildar lätt långa raka sega spön som använts till korgar och tunnband	Vanligt träd på lövängar
Tall	Pinus silvestris	400 år	Anspråkslös men trivs på näringsrika jordar. Den är dock ljuskrävande och blev snabbt utkonkurrerad från de godare jordarna när granen kom	Stark och hållbar. Konstruktionsvirke, stolpar, pålar, båtbygge, kärl (ej för mat) takspån, tjärblöss, träkol, tjärbränning	Underbarken till nödmjöl, årsskott kokades för C-vitaminerna. Även som kreatursfoder

Uppgifter om maximal ålder, växtmiljö, användning mm är hämtade ur: Holmåsen, Ingmar Träd och buskar. Lund 1993. Gunnarsson, Allan Träden och människan. Kristianstad 1988. Mossberg, Bo m.fl. Den nordiska floran. Brepol, Turnhout 1992.

Vedartsanalysen görs genom att studera snitt- eller brottytor genom mikroskop. Jag har använt stereolupp Carl Zeiss Jena, Technival 2 och stereomikroskop Leitz Metalux II med upp till 625 gångers förstoring. Mikroskopfoton är tagna med Nikon Coolpix 4500. Referenslitteratur för vedartsbestämningen har i huvudsak varit Schweingruber F.H. Microscopic Wood Anatomy 3rd edition och Anatomy of European woods 1990 samt Mork E. Vedanatomi 1946. Dessutom har jag använt min egen referenssamling av förkolnade och färskas vedprover.

VEDLAB

Vedanatomilabbet

Vedlab rapport 1529

2015-05-18

Vedartsanalyser på material från Södermanland, Västerhaninge sn. Stav FU.

Uppdragsgivare: Mats Nelson/Stiftelsen Kulturmiljövård

Arbetet omfattar sex kolprover från en undersökning av två boplatser i åkermark. Trolig datering är äldre järnålder. Proverna är tagna i härdar.

Innehållet i proverna består av kol från sex trädslag; asp, björk, ek, gran, hassel och tall. Det är trädslag med mycket skiftande bränseleegenskaper. Ek och björk är energirika trädslag som brinner lugnt och ger mycket glöd. Gran och tall däremot brinner snabbt och sprätter lättare glödloppor runt sig vilket medför en viss brandfara. Asp och hassel har lägre energiinnehåll.

Vid datering kommer proverna PK 921, PK 2220, PK 2095 och PK 2460 att ge tillförlitliga dateringar medan proverna PK 2463 och PK 2034 kan ge en högre egenålder eftersom gran kan bli så gammal i sig.+

Analysresultat

Anl.	ID	Anläggningstyp	Provmängd	Analyserad mängd	Trädslag	Utplockat för 14C-dat.
474	921	Härd	1,8g	0,1g 2 bitar	Ek 1 bit Hassel 1 bit	Hassel 10mg
969	2220	Härd	8,7g	3,6g 4 bitar	Björk 3 bitar Bark/Näver 1 bit	Björk 153mg
1068	2463	Härd	116,8g	33,1g 30 bitar	Gran 30 bitar	Gran 148mg
1353	2034	Härd	1,1g	0,8g 10 bitar	Gran 10 bitar	Gran 34mg
1433	2095	Härd	2,5g	<0,1g 4 bitar	Asp 2 bitar Gran 2 bitar	Asp 31mg
1804	2460	Härd	0,7g	0,3g 10 bitar	Asp 6 bitar Tall 4 bitar	Asp 24mg

Erik Danielsson/VEDLAB
Kattås
670 20 GLAVA
Tfn: 0570/420 29
E-post: vedlab@telia.com
www.vedlab.se