

Dingtuna nya kyrkogård

Uppförande av gabionmur

Antikvarisk rapport

Dingtuna socken
Västerås kommun
Västmanland

Helén Sjökvist



Dingtuna nya kyrkogård

Uppförande av gabionmur

Dingtuna socken
Västerås kommun
Västmanland

Helén Sjökvist

Utgivning och distribution:
Stiftelsen Kulturmiljövård
Stora gatan 41, 722 12 Västerås
Tel: 021-80 62 80
Fax: 021-14 52 20
E-post: info@kmmmd.se

© Stiftelsen Kulturmiljövård 2015

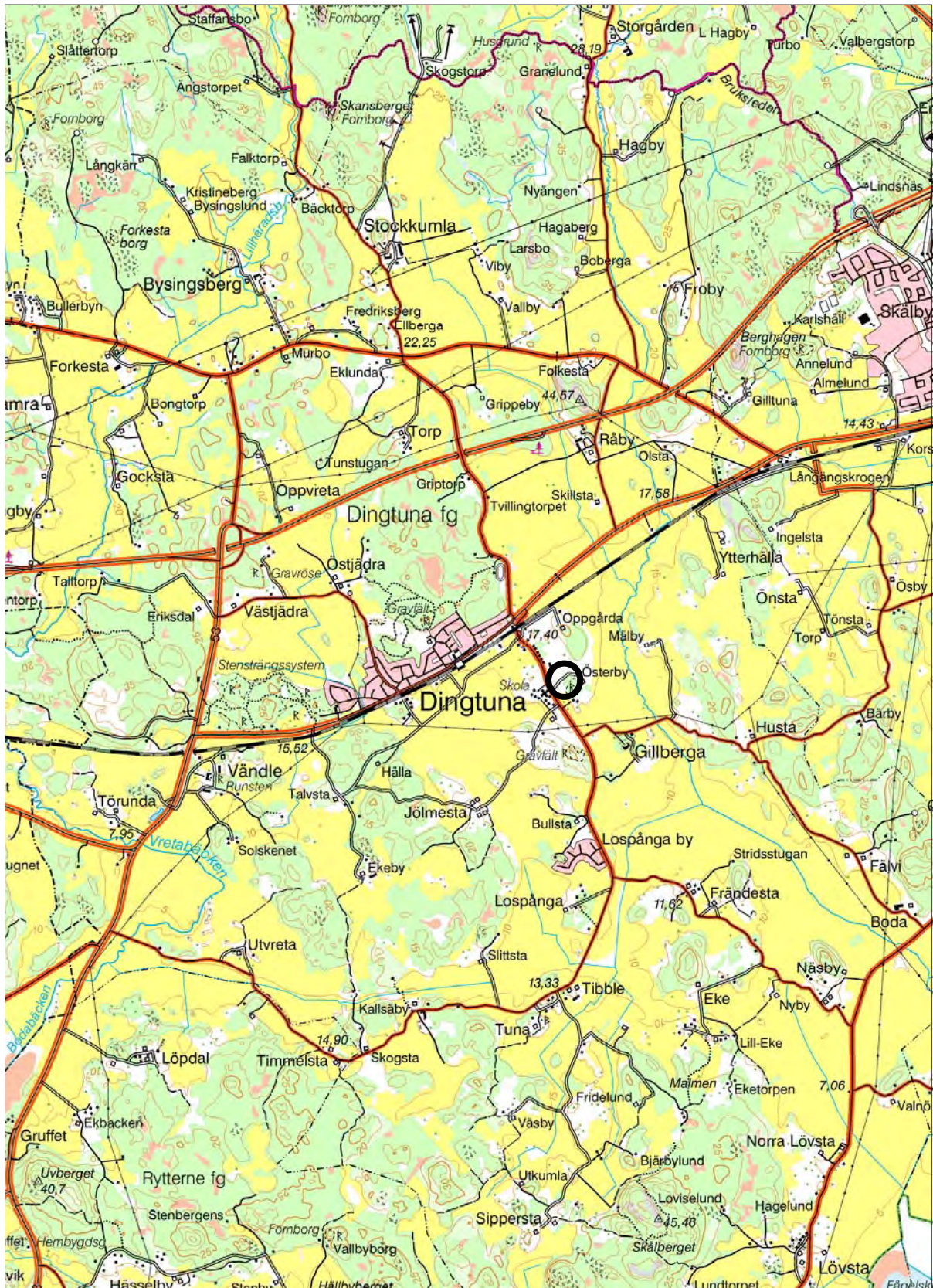
Omslagsfoto: Dingtuna nya kyrkogård sedd mot öster. Foto: Helén Sjökvist.

ISBN: 978-91-7453-491-7

Kartor ur allmänt kartmaterial © Lantmäteriet. Ärende nr MS2012/02954.

Innehåll

Inledning.....	5
Bakgrund	5
Genomförande	6
Resultat	9
Referenser.....	10
Kart- och arkivmaterial	10
Otryckta källor.....	10
Tekniska och administrativa uppgifter	10



Figur 1. Kyrkogårdens läge, markerat med en ring. Utdrag ur Gröna kartan. Skala 1:50 000.

Inledning

Den nya muren är uppförd efter tillstånd av Länsstyrelsen i Västmanlands län, diarienummer 433-4238-13, daterat 2013-09-23. Inget krav fanns på antikvarisk medverkan, men Stiftelsen Kulturmiljövård fick efter avslutat arbete i uppdrag av Västerås Kyrkogårdsförvaltning att författa den rapport som Länsstyrelsen ställde krav på i beslutet.

Bakgrund

Den nya kyrkogården i Dingtuna tillkom 1939, strax öster om den befintliga kyrkogården.¹ Nya kyrkogården karakteriseras idag av de höga lindarna i kyrkogårdens ytterkanter, pelarekarna utmed den öst-västligt orienterade mittgången samt låga rygghäckar mellan raderna av gravvårdar. Kyrkogården kringgärdas av en låg oxelhäck.

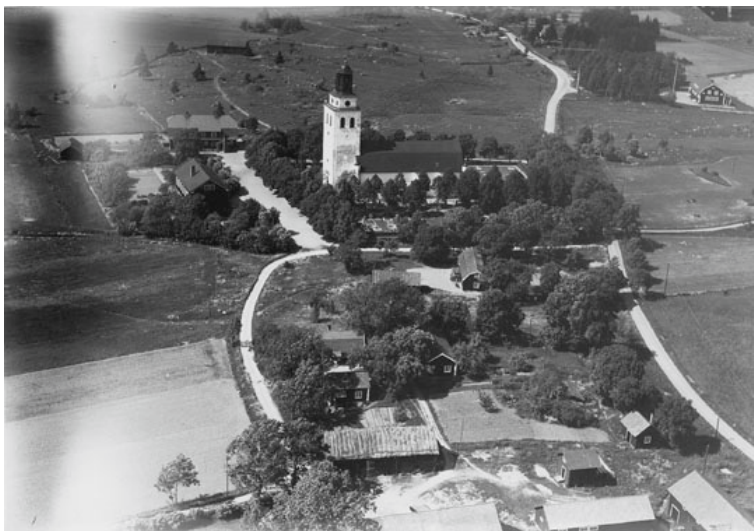
Häcken i kyrkogårdens västra del hade skadats av vägsalt mm och var i behov av utbyte. Från kyrkogårdsförvaltningens sida kom då förslaget att använda sig av återlämnade gravstenar som byggnadsmaterial. I vanliga fall lagras stenarna i tre år, om någon skulle ångra sig, för att sedan krossas till makadam.

Målarark i Västerås upprättade ett förslag på utförandet, utifrån vilket länsstyrelsen lämnade sitt tillstånd. Ett önskemål fanns om att även byta övriga häckar som omger kyrkogården till en liknande mur, men tillstånd gavs endast för den västra häcken, vilken vetter mot vägen och ansågs vara mest utsatt.



Figur 2. Kyrkogården sedd mot öster med lindar och pelarekar. Foto: Helén Sjökvist

¹ Lst beslut 433-4238-13, daterat 2013-09-23.



Figur 3. Flygbild frigiven 1941. Osäker datering i övrigt. Infarten till den nya kyrkogården tycks ännu inte vara anlagd. VLM arkiv.



Figur 4. Flygbild från 1965. Nya kyrkogården anas i nedre högra hörnet. VLM arkiv.

Genomförande

Grundläggningen under muren har gjorts gedigen. I muren har stenarna lagts för hand och varje sten har anpassats med stenhammare för att kunna läggas tätt samman. På så sätt hoppades man kunna undvika alltför omfattande sättningar i muren. Muren lutar trots detta lite in mot kyrkogården. Muren hålls samman av ett nät av galvat stål.

Då muren planerades fanns en idé om att belägga krönet med sedum eller taklök. Under uppförandet visade det sig dock att det kan bli svårt att uppnå ett gott resultat med detta, och man valde att avstå detta utförande. Istället låter man stenen få patina genom att mossa och lavar tillåts få fäste på muren. För att gräset inte skall växa upp mellan nätet och muren på insidan av muren har man däremot lagt en avskiljande kant med sedum, som en remsa framför muren. På yttersidan ligger cortenskivor av samma orsak.



Figur 5. Den förutvarande häcken. Foto: Västerås kyrkogårdsförvaltning.



Figur 6. Ny gabionmur mot norr. Foto: Helén Sjökvist.



Figur 7. Ny gabionmur mot söder. Foto: Helén Sjökvist



Figur 8. Fyllningen i gabionmuren har plockats och anpassats för att undvika sättningar. Foto: Helén Sjökvist



Figur 9. Cortenplåt utmed muren mot söder. Foto: Helén Sjökvist



Figur 10. Kyrkogården sedd från väster efter uppförandet av den nya muren. Foto: Helén Sjökvist

Resultat

Med undantag för avsaknaden av sedummattan på murkrönet, följer utförandet av muren i princip den projektering som legat till underlag för länsstyrelsebeslutet.



Figur 11. Norra murens västra sida. Foto: Helén Sjökvist.

Referenser

Kart- och arkivmaterial

Västmanlands läns museum flygbilder.

Otryckta källor

Länsstyrelsen beslut 433-4238-13

Tekniska och administrativa uppgifter

Stiftelsen Kulturmiljövård projektnr:	15091
Länsstyrelsen dnr:	433-4238-13
Landskap:	Västmanland
Län:	Västmanlands län
Socken:	Dingtuna
Beställare	Västerås kyrkogårdsförvaltning
Antikvarisk rapport:	Helén Sjökvist
	Stiftelsen Kulturmiljövård
	Stora gatan 41
	72212 Västerås

