

# Inför vattenledning mellan Valla och Flen

Arkeologisk utredning

Flen, Sködinge och Lerbo socknar  
Flen och Katrineholms kommuner  
Södermanlands län och landskap

*Henrik Runeson*





# Inför vattenledning mellan Valla och Flen

Arkeologisk utredning

Flen, Sköldinge och Lerbo socknar  
Flen och Katrineholms kommuner  
Södermanlands län och landskap

*Henrik Runeson*

Utgivning och distribution:  
Stiftelsen Kulturmiljövård  
Stora gatan 41, 722 12 Västerås  
Tel: 021-80 62 80  
Fax: 021-14 52 20  
E-post: [info@kmmmd.se](mailto:info@kmmmd.se)

© Stiftelsen Kulturmiljövård 2016

Omslagsfoto: Stenåldersboplatsen vid objekt 3 utredningsgrävs. Sett från öster. Foto: Henrik Runeson.

Upphovsrätt, där inget annat anges, enligt Publik Licens 4.0 (CC BY)  
<http://creativecommons.org/licenses/by/4.0>

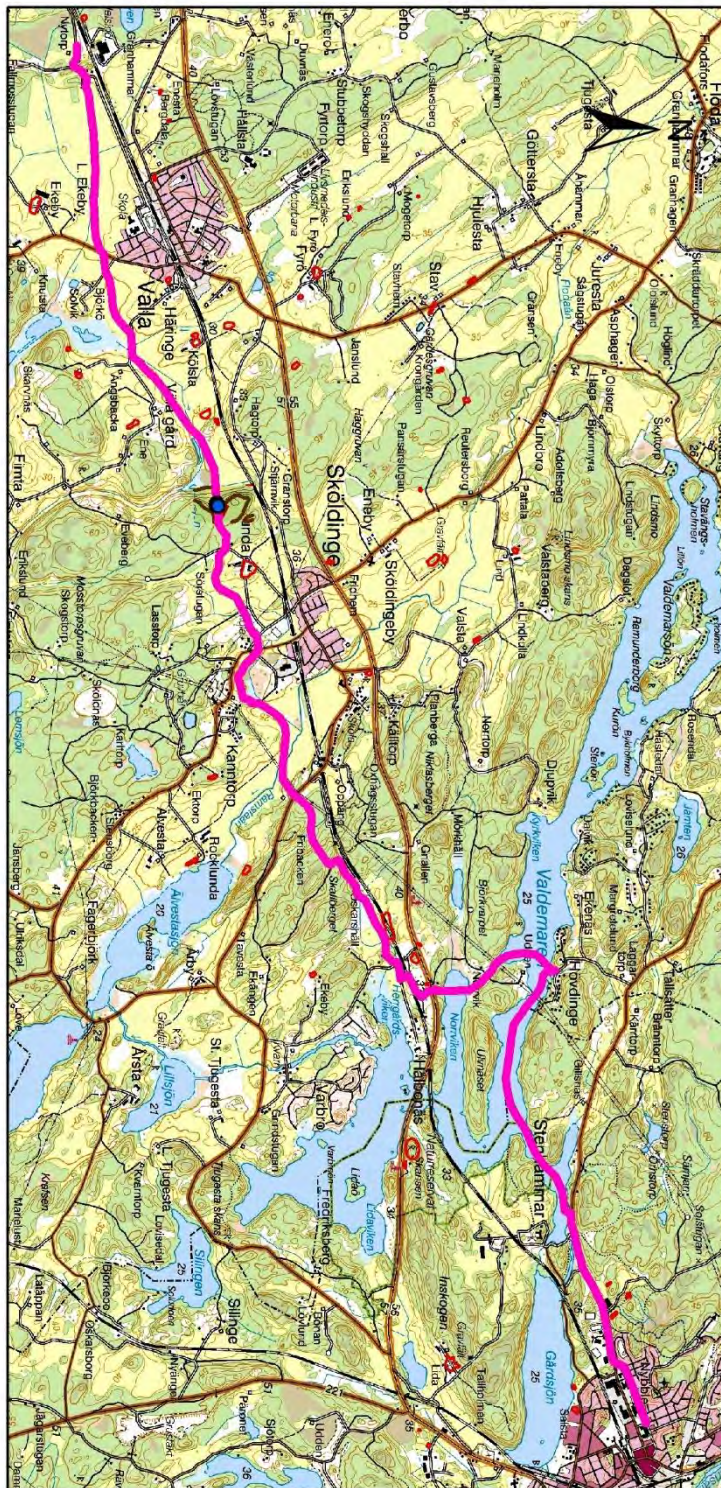
Kartor ur allmänt kartmaterial © Lantmäteriet. Ärende nr MS2012/02954.

ISBN: 978-91-7453-514-3

Tryck: Just Nu, Västerås 2016.

# Innehåll

Sammanfattning.....	5
Inledning.....	5
Bakgrund .....	5
Topografi och fornlämningsmiljö .....	5
Målsättning och metod .....	6
Genomförande.....	6
Undersökningsresultat.....	7
Referenser.....	17
Otryckta källor.....	17
Litteratur.....	17
Tekniska och administrativa uppgifter .....	17
BILAGOR .....	18
Bilaga 1. Objektbeskrivningar .....	18
Bilaga 2. Schakttabell.....	20
Bilaga 3. Fyndtabell.....	21



Figur 1. Utredningssträckan markerad med en ljusröd linje. Utdrag ur Digitala terrängkartan. Skala 1:75 000.

# Sammanfattning

En arkeologisk utredning har genomförts av Stiftelsen Kulturmiljövård (KM) inför anläggandet av en vatten- och avloppsledning mellan Valla och Flen. Efter en inventering pekades 14 objekt i form av möjliga lägen för boplatser ut. I den följande utredningsgrävningen påträffades mellan Sköldinge och Valla en fornlämning i form av en stenåldersboplatz med slagen kvarts. På de övriga lägena framkom inget av antikvariskt intresse i de undersökta schakten. Utredningsgrävningen utfördes under hösten 2015, förutom inom Objekt 9 där utredningsgrävningen genomfördes först i mars 2016 efter att beslut om ledningsrätt fattats.

## Inledning

Då en vatten- och avloppsledning planeras att dras mellan Valla och Flen har Stiftelsen Kulturmiljövård (KM) under hösten 2015 och våren 2016 utfört en arkeologisk utredning inom en 10 meter bred korridor med det planerade schaktet i centrum. Utredningen omfattade både inventering av sträckan och utredningsgrävning via schaktning med maskin inom ytor där det bedömdes som möjligt att fornlämningar dolda under markytan kunde framkomma.

## Bakgrund

Som en del i planeringsstadiet för dragningen av ledningen anlätade WSP Sverige AB Arkeologiska Uppdragsverksamheten på Statens Historiska Museer för att utarbeta ett kulturhistoriskt planeringsunderlag (Nilsson 2015). Målet var att inom en 50 meter bred korridor göra en bedömning av konsekvenserna för kulturmiljö och fornlämningar och göra en riskbedömning. Placeringen av dragningen av vatten- och avloppsledningen planerades med hänsyn till resultaten i det kulturhistoriska planeringsunderlaget för att minimera projektets påverkan på kulturmiljö och fornlämningar.

Inför uträtningar av järnvägskurvor och arbetsvägar i anslutning till dessa gjordes en arkeologisk utredning 1994 vari delar av det nu aktuella utredningsområdet också omfattades (Beckman-Thoor 1994).

## Topografi och fornlämningsmiljö

Den planerade vatten- och avloppsledningen sträcker sig mellan Nytorp ca 1,5 km väster om Valla till den västligaste delen av Flen. Sträckan är totalt 16 km, men drygt 3,5 km kommer att dras på botten av den flikiga sjön Valdemaren i utredningsrådets östra del. Den planerade vatten- och avloppsledningen korsar både väg 55 och den år 1862 invigda Västra stambanan.

Området ligger på den norra delen av den sörmländska sjöplatån. I väster dominerar slättlandskap med åkrar medan den östra delen består av ett småbrutet landskap med skog, odlad mark och smala sjöar. Regionen uppvisar ett rikt fornlämningsbestånd: från stenåldersboplatser, till gravar och gravfält från bronsålder till äldre järnålder. På höjder finns fornborgar och yngre järnålderns gravfält anknyter till bebyggelselägen för denna tid och ända fram till idag.

Inga tidigare kända fornlämningar korsas av den planerade vatten- och avloppsledningens sträckning som till stora delar placerats på lägre belägna, ofta sankare partier i odlings- eller ängsmark. På varierande avstånd passeras flera gårdar med medeltida belägg, som exempelvis Ekeby, Knutsta, Väla och Skalunda vilka med tanke på namnformer och fornlämningsbilden med stor sannolikhet har förhistoriskt ursprung.

Kring Hålbönäs passeras områden som ligger i närheten av de förundersökta lokalerna vid gravfältet/boplatsen Sköldinge 262 och järnåldersboplatsen Sköldinge 263. Vid metalldetektering framkom på gravfältet i vegetationslager ovanför en grav en väl bevarad fibula från sen folkvandringsstad. På gravfältet daterades också en människotand till yngre bronsålder medan tre <sup>14</sup>C-dateringar tagna ur anläggningar från boplatsen Sköldinge 263 visade på perioden romersk järnålder–folkvandringsstad (Bondesson 2013, Appelgren 2014). I öster skall ledningen dras i anslutning till eller på botten av sjön Valdemaren nära gården Norrvik för att slutligen nå land norr om infarten till Stenhammars slott och sedan sträcka sig in mot Flen.

För fylligare redovisning av den kulturhistoriska miljön i området se det kulturhistoriskt planeringsunderlaget (Nilsson 2015).

## Målsättning och metod

Syftet med utredningen var att fastställa om tidigare okända fornlämningar finns inom sträckningen för den planerade vatten- och avloppsledning. Som första steg i utredningen gjordes arkiv- och kartstudier av det berörda området. Stora delar av arkivstudierna hade redan utförts inom ramen för det kulturhistoriska planeringsunderlaget (Nilsson 2014).

Vid fältinventeringen skulle, i det fall sådana påträffades, synliga lämningar mätas in och dokumenteras. Momentet innebar också att terränglägen markerades på platser där fornlämningar misstänktes kunna ligga dolda under mark.

Där det vid den inom den arkeologiska utredningen utförda inventeringen, det kulturhistoriska planeringsunderlaget (Nilsson 2014) eller en tidigare utredning 1994 (Beckman-Thoor) noterats terränglägen som krävde vidare arkeologiska åtgärder skedde utredningsgrävning i form av söschakt med grävmaskin längs med en 10 meter bred korridor i vatten- och avloppsledningens sträckning. Torv eller ploglager avlägsnades med maskin, varefter underliggande lager rensades med handredskap i syfte att lokalisera fynd och anläggningar. Schakten återställdes därefter.

Påträffade objekt och schakt dokumenterades genom inmätning med GPS, beskrivning och viss fotografering.

## Genomförande

I fält inventerades utredningsområdet längs den 14 km långa sträckningen för vatten- och avloppsledningen under sammanlagt tre dagar. Den följande utredningsgrävningen utfördes under fem dagar, varav den sista arbetsdagen gjordes i slutet av mars 2016. Samtliga platser var möjliga att nå med grävmaskin och totalt 64 schakt undersöktes.



# Undersökningresultat

Vid inventeringsdelen av utredningen noterades förutom de tidigare uppmärksammade boplatslägena vid utredningen 1994 (Beckman-Thoor) och det kulturhistoriska planeringsunderlag (Nilsson 2015) ytterligare fem boplatslägen. I redovisningen (tabell 1) uppskattas den totala längden i löpmeter för det planerade schaktet för vatten och avlopp inom de utpekade boplatslägena till sammanlagt är 1150 meter. Ca 30 % av denna längd beräknades undersökas vid utredningsgrävningen.

Objekt nr	Källa	Typ	Löpmeter planerat schakt inom objektet	Status	Rekommenderad åtgärd
1	Kulturhistoriskt planeringsunderlag.	Boplatsläge	Berör ej objektet	Möjlig fornlämning	Ingen åtgärd
2	Kulturhistoriskt planeringsunderlag.	Boplatsläge	110 m	Möjlig fornlämning	Utredningsgrävning
3	Utredning 2015.	Boplatsläge	90 m	Möjlig fornlämning	Utredningsgrävning
4	Utredning 1994. Objekt 10.	Boplatsläge	120 m	Möjlig fornlämning	Utredningsgrävning
5	Utredning 2015.	Boplatsläge	70 m	Möjlig fornlämning	Utredningsgrävning
6	Kulturhistoriskt planeringsunderlag.	Boplatsläge	60 m	Möjlig fornlämning	Utredningsgrävning
7	Utredning 1994. Objekt 8.	Boplatsläge	150 m	Möjlig fornlämning	Utredningsgrävning
8	Utredning 2015.	Boplatsläge	85 m	Möjlig fornlämning	Utredningsgrävning
9	Utredning 2015.	Boplatsläge	65 m	Möjlig fornlämning	Utredningsgrävning
10	Utredning 2015.	Boplatsläge	80 m	Möjlig fornlämning	Utredningsgrävning
11	Kulturhistoriskt planeringsunderlag.	Boplatsläge	60 m	Möjlig fornlämning	Utredningsgrävning
12	Utredning 1994. Objekt 1.	Boplatsläge	390 m	Möjlig fornlämning	160 m lämpligt för utredningsgrävning.
13	Kulturhistoriskt planeringsunderlag.	Boplatsläge	100 m	Möjlig fornlämning	Utredningsgrävning
14	Kulturhistoriskt planeringsunderlag.	Boplatsläge	Berör ej objektet	Möjlig fornlämning	Ingen åtgärd

Tabell 1. Objekt utpekade vid den arkeologiska utredningens inventeringsdel.

Vid utredningsgrävningen för vatten- och avloppsledningen grävdes schakt med maskin vid de 12 boplatslägen som efter den tidigare inventeringen pekats ut. Vid objekt 9 kunde under hösten 2015 ingen schaktning göras då klartecken inte getts från markägaren. Utredningsgrävningen genomfördes dock i slutet på mars 2016.

Totalt 64 schakt undersöktes vid utredningsgrävningen. Sammanlagt kom 395 löpmeter, med en bredd varierande mellan 1,6 och 2,2 m att schaktas inom objekten, dvs. 32% av ledningens sträckning inom boplatslägena.

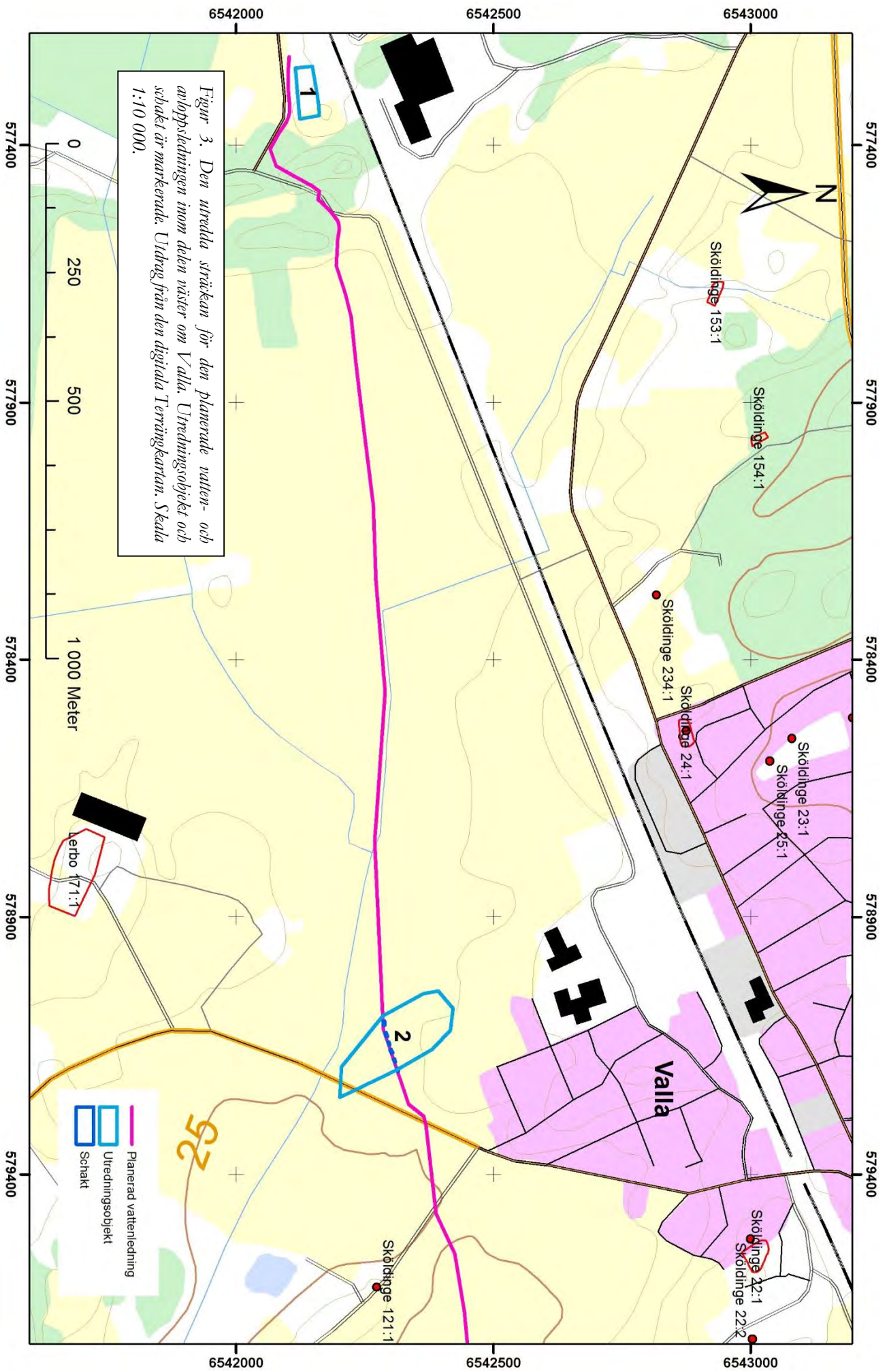


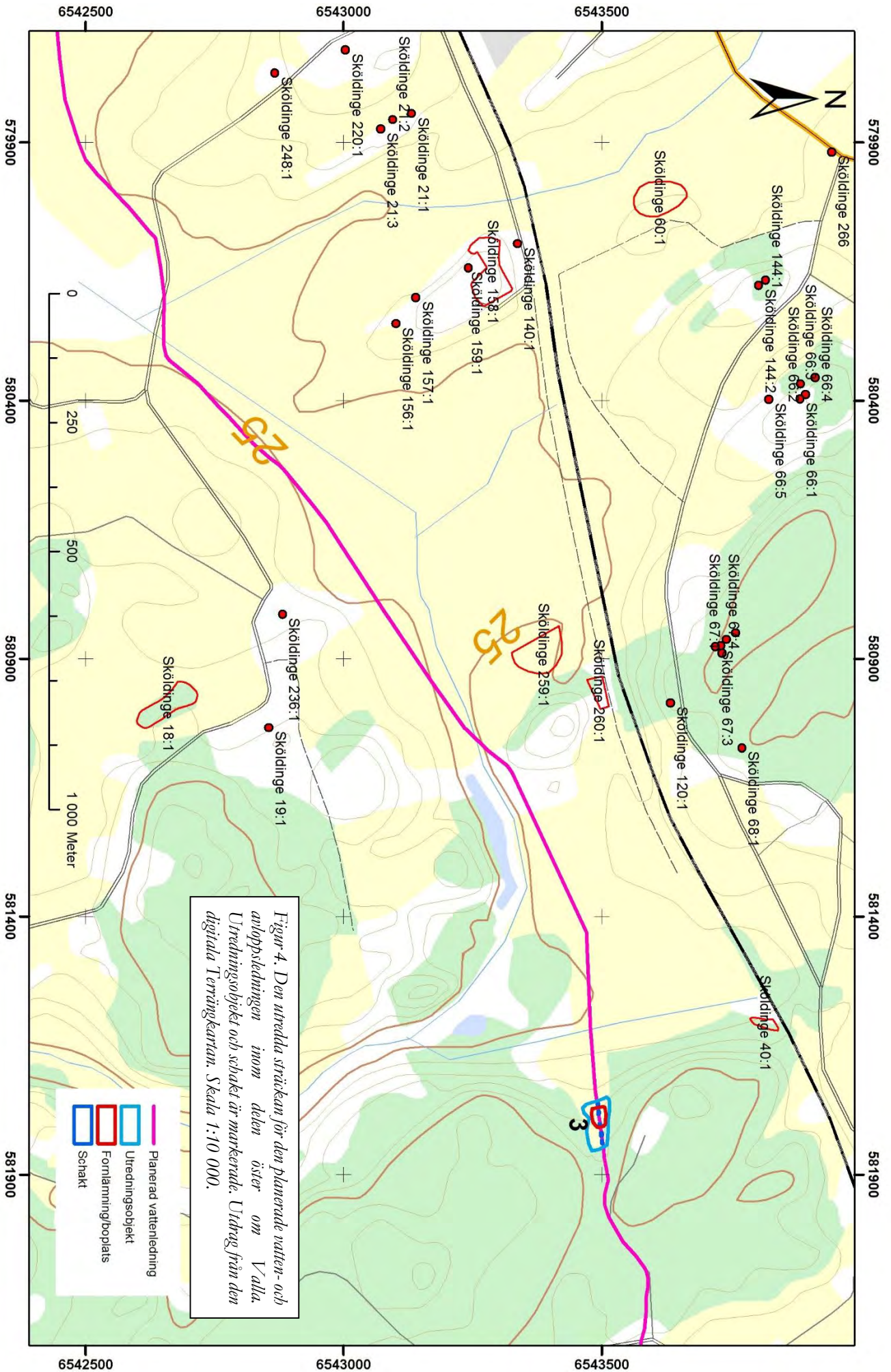
*Figur 2. Boplatsen Objekt 3 sedd från väster. Lokalen ligger på en plåtå strax ovanför en brant sluttning i åkermarken centralt i bilden. Foto: Henrik Runeson.*

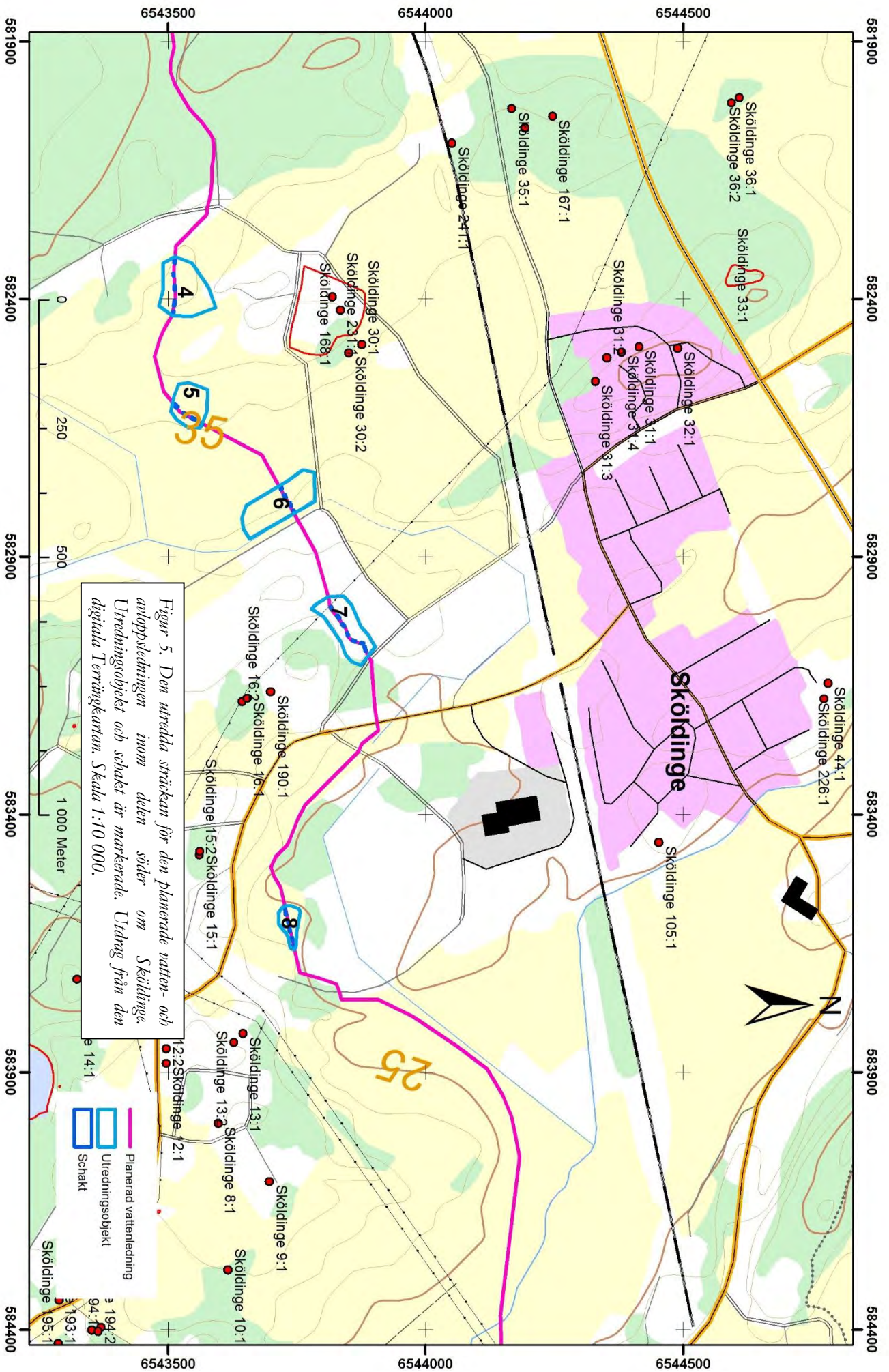
Endast på en av platserna, vid Objekt 3, påträffades fornlämningsindikationer. Här framkom slagen kvarts i ploglagret. Ett femtal bitar bearbetad kvarts fanns i två av schakten och lika många bitar kvarts påträffades kring schakten ytligt i den nyligen plöjda åkern. Läget bör ses som en stenåldersboplats som med ledning av spridningen av den slagna kvartsen i den plöjda ytan uppskattas till 35×25 meter. Men boplatsens utbredning kan hypotetiskt täcka ett större område, vari också delar av skogsmarken norr och söder om åkern skulle ingå. Finns partier av boplatsen inom skogsmarken kan dessa förväntas vara betydligt bättre bevarade än i åkermarken. Inga fynd eller anläggningar framkom under ploglagret mot undergrunden som här bestod av lerig silt. Det förefaller alltså som om huvuddelen av materialet från boplatsen ligger i det omrörda ploglagret, även om det är möjligt att delar av boplatsen med tunnare ploglager kan innehålla orörda fyndförande lager. Platsen ligger på nivåer kring 40 meter över havet och fynden skulle, om lokalen varit strandbunden, kunna dateras till ca. 5 000 f.Kr.

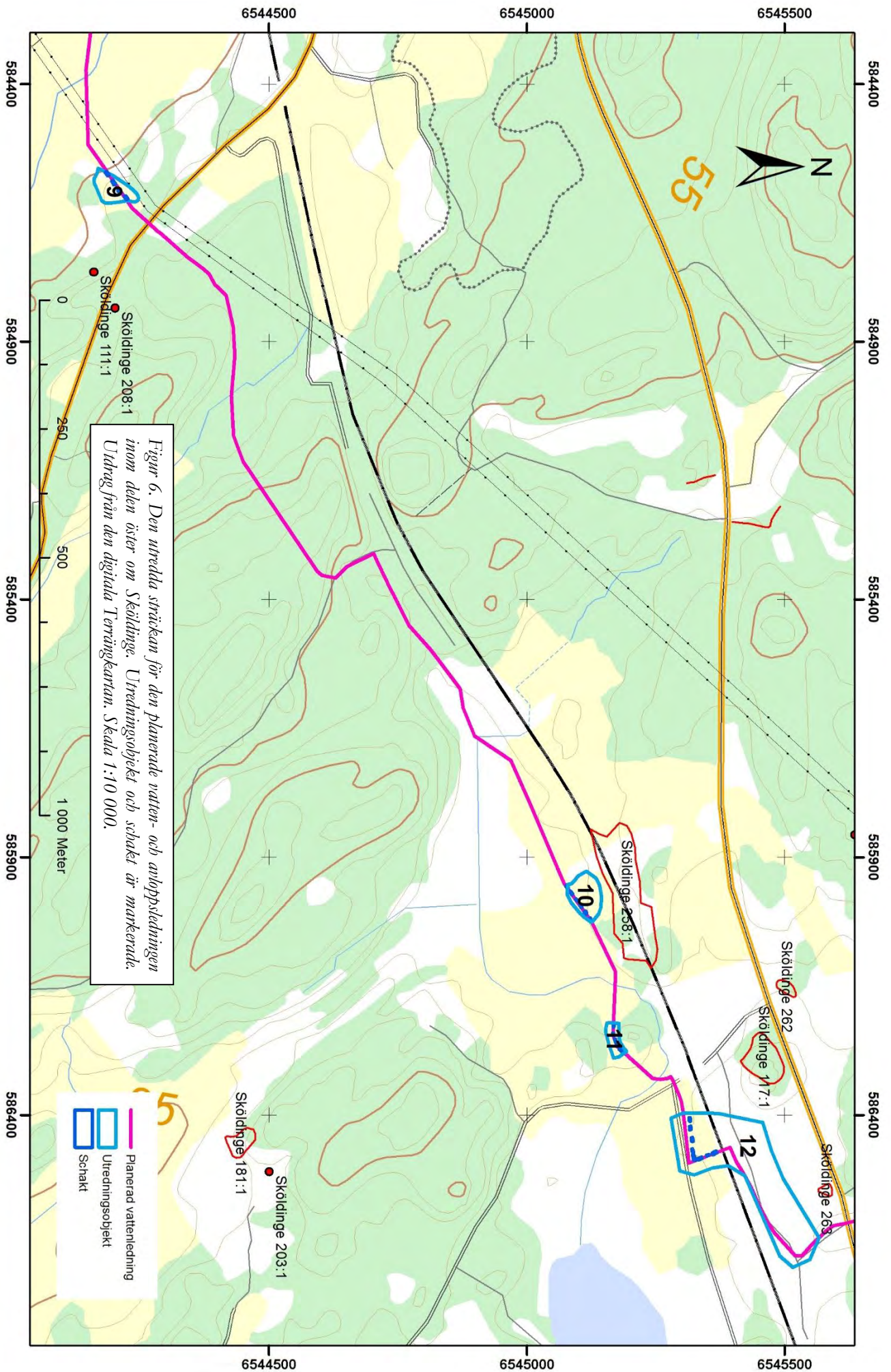
Objekt nr	Källa	Typ	Antal schakt	Status	Resultat
1	Kulturhistoriskt planeringsunderlag.	Boplatsläge	-	Möjlig fornlämning. Objektet ej berört av ledningen	Ingen åtgärd
2	Kulturhistoriskt planeringsunderlag.	Boplatsläge	6 schakt. 38 löpmeter.	Ej fornlämning	Inga fynd eller anläggningar.
3	Utredning 2015.	Boplats	5 schakt. 29 löpmeter.	Fornlämning	Fynd av slagen kvarts i ploglager. Inga fynd under ploglagret.
4	Utredning 1994. Objekt 10.	Boplatsläge	5 schakt. 30 löpmeter.	Ej fornlämning	Inga fynd eller anläggningar.
5	Utredning 2015.	Boplatsläge	4 schakt. 25 löpmeter.	Ej fornlämning	Inga fynd eller anläggningar.
6	Kulturhistoriskt planeringsunderlag.	Boplatsläge	4 schakt. 27 löpmeter.	Ej fornlämning	Inga fynd eller anläggningar.
7	Utredning 1994. Objekt 8.	Boplatsläge	7 schakt. 44 löpmeter.	Ej fornlämning	Inga fynd eller anläggningar.
8	Utredning 2015.	Boplatsläge	6 schakt. 38 löpmeter.	Ej fornlämning	Inga fynd eller anläggningar.
9	Utredning 2015.	Boplatsläge	4 schakt. 27 löpmeter.	Möjlig fornlämning	Inga fynd eller anläggningar.
10	Utredning 2015.	Boplatsläge	6 schakt. 33 löpmeter.	Ej fornlämning	Inga fynd eller anläggningar.
11	Kulturhistoriskt planeringsunderlag.	Boplatsläge	4 schakt. 27 löpmeter.	Ej fornlämning	Inga fynd eller anläggningar.
12	Utredning 1994. Objekt 1.	Boplatsläge	8 schakt. 45 löpmeter.	Ej fornlämning	Inga fynd eller anläggningar. Schakt endast på södra sidan järnvägen. På norra sidan är marken för omrörd för att schaktning skall vara meningsfull.
13	Kulturhistoriskt planeringsunderlag.	Boplatsläge	5 schakt. 32 löpmeter.	Ej fornlämning	Inga fynd eller anläggningar.
14	Kulturhistoriskt planeringsunderlag.	Boplatsläge	-	Möjlig fornlämning. Objektet ej berört av ledningen	Ingen åtgärd

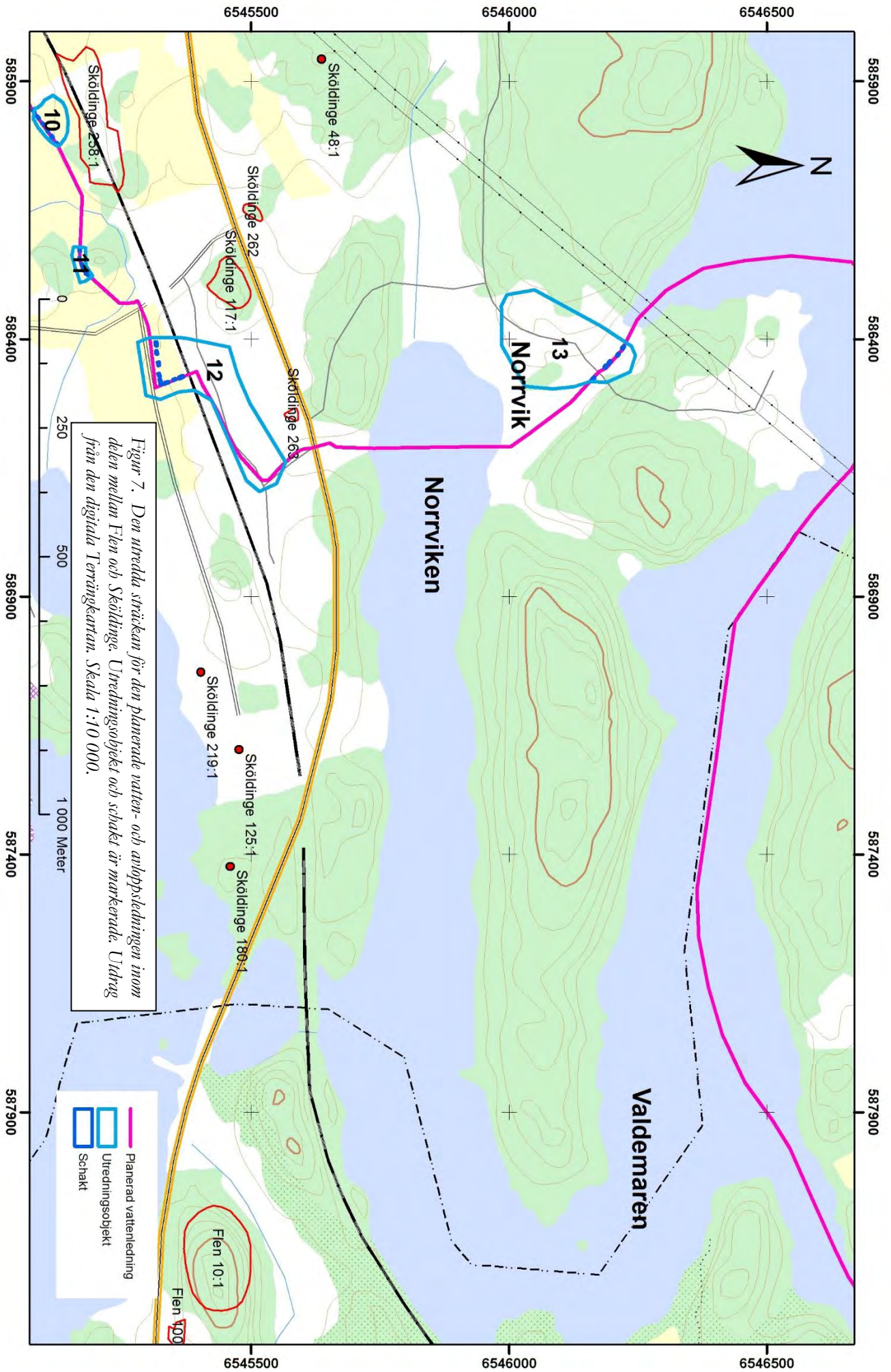
Tabell 2. Resultat från utredningsgrävningen för de vid inventeringen utpekade objekten.



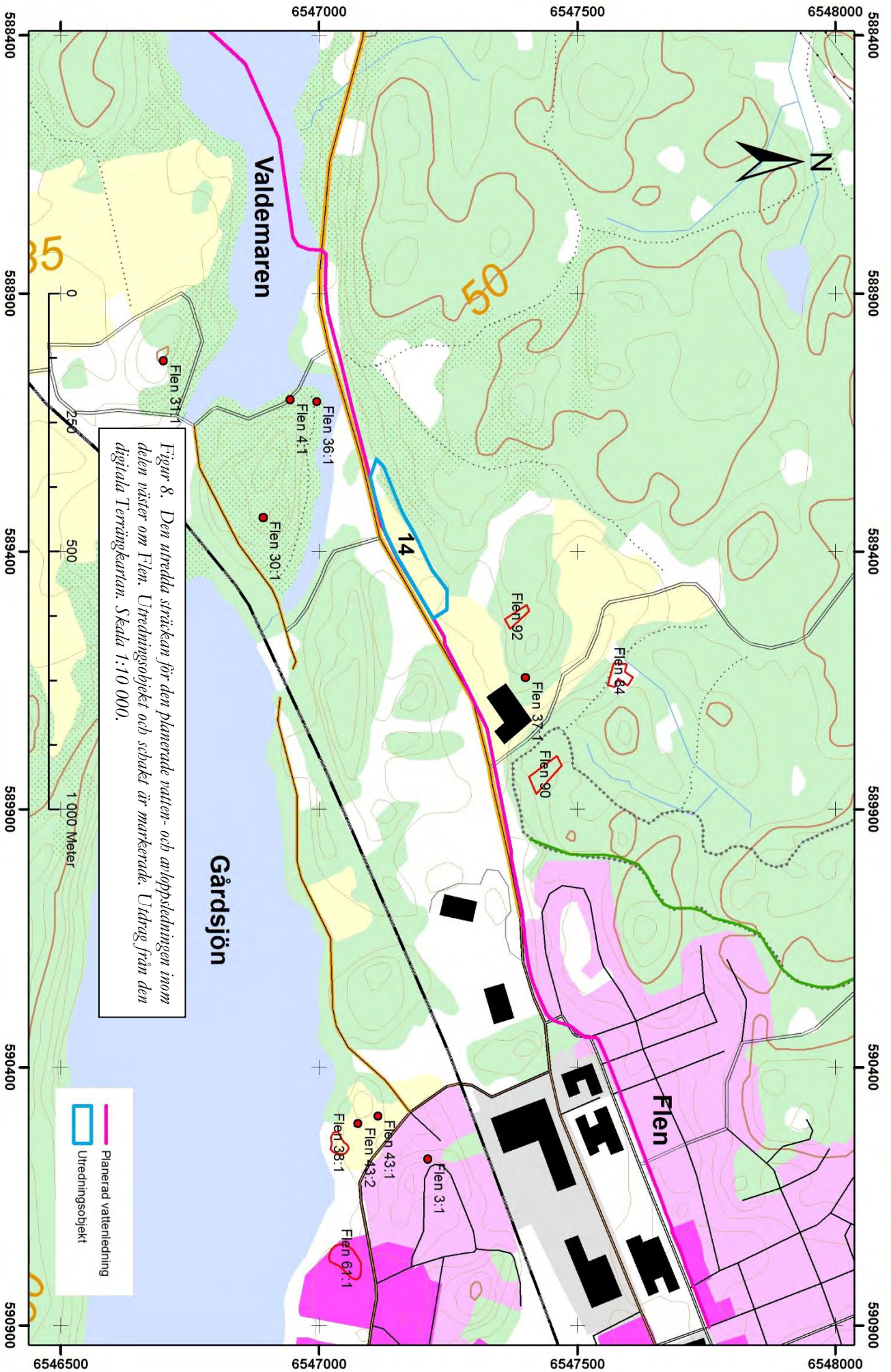






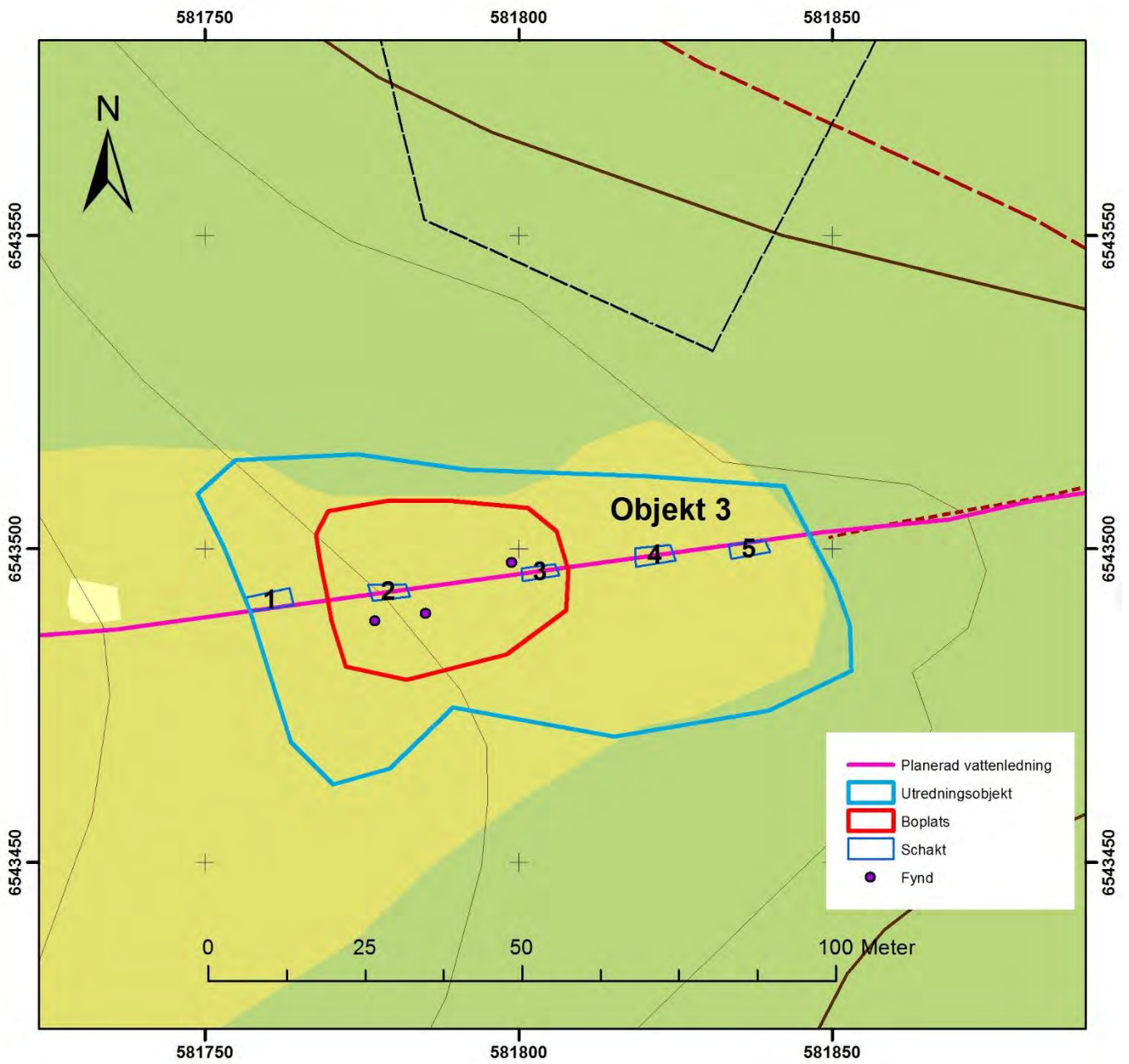






Figur 8. Den utredda sträckan för den planerade vatten- och anslutningsledningen inom delen väster om Flen. Utredningsområdet och schakt är markerade. Utdrag från den digitala Terrängkartan. Skala 1:10 000.

— Planerad vattenledning  
 Utredningsobjekt



Figur 9. Boplatsläget Objekt 3 med en fornlämning i form av en boplats, schakt och fynd. Utdrag ur digitala Fastighetskartan. Skala 1:1 000.

# Referenser

## Otryckta källor

Nilsson, P. 2015. Kulturhistoriskt planeringsunderlag. Ny VA-ledning mellan Flen och Katrineholm, Södermanlands län. Dnr 3.1.1-03254-2014 (RAÄ UV). PM 2015:1.

## Litteratur

Appelgren, K. 2014. Gravar och perifer aktivitet under järnålder. Ankomst och återkomst vid väg 55, ombyggnad av sträckan Valla–Flen Södermanlands län; Södermanland; Flens och Sköldinge socknar; Hållbonäs 1:7 och 1:54 samt Stenhammar 1:1 m.fl.; Sköldinge 262 och Sköldinge 263. Arkeologisk förundersökning och undersökning. Riksantikvarieämbetet. UV. Rapport 2014:142.

Beckman-Thoor, K. 1994. Skebokvarn-Katrineholm. Arkeologisk utredning. Riksantikvarieämbetet, UV Stockholm. Rapport 1994:51.

Bondesson, W. 2013. Väg 55, sträckan Valla–Flen. Riksantikvarieämbetet. UV Rapport 2013:116. Stockholm.

# Tekniska och administrativa uppgifter

<i>KM projekt nr:</i>	KM15101
<i>Länsstyrelsen dnr, beslutsdatum:</i>	431-1376-2015, 2015-09-22
<i>Undersökningsperiod:</i>	28 september- 13 november 2015 och 30 mars 2016
<i>Exploateringsyta:</i>	Ca 140 000 m <sup>2</sup>
<i>Personal:</i>	Henrik Runeson (inventering och utredningsgrävning) och Michael Schneider (utredningsgrävning)
<i>Belägenhet:</i>	Flen och Sköldinge socknar, Flen och Katrineholms kommuner, Södermanlands län och landskap
<i>Ekonomisk karta:</i>	9G8g Valla, 9G8h Dagöholm, 9G9h Sköldinge, 9G9i Stenhammar
<i>Koordinatsystem:</i>	SWEREF99TM
<i>Koordinater:</i>	x 6542070, y 577220 ((utredningsområdets sydvästra hörn)
<i>Inmätningssätt:</i>	GPS
<i>Dokumentationshandlingar:</i>	Förvaras på ATA (10 digitala foton)
<i>Fynd:</i>	Fynden F1-4 förvaras på KM i väntan på beslut om fyndfördelning.

# BILAGOR

## Bilaga 1. Objektbeskrivningar

### Objekt Från V till Ö:

**Objekt 1.** Boplatsläge. 90×30 m (Ö–V). *Noterat i det kulturbistoriska planeringsunderlaget.* Beläget N om grusväg på delvis trädbevuxen ängsmark. Platå som svagt sluttar mot S. I V finns störningar i form av grusade ytor, en elstation och jordbruksredskap.

Det planerade schaktet ligger cirka 10 m S om läget för objektet, i kanten av grusvägen, delvis i vägdiken. Schaktet kommer inte att beröra boplatsläget. Ingen utredningsgrävning utfördes.

**Objekt 2.** Boplatsläge. 280×100 m. NNV-SSÖ. *Noterat i det kulturbistoriska planeringsunderlaget.* Beläget på förhöjning i åkermark som sluttar åt V och S. Det planerade schaktet som går i Ö–V riktning berör 110 löpmeter. Totalt 6 schakt med sammanlagt 38 löpmeter grävdes. Inget av antikvariskt intresse framkom i schakten.

**Objekt 3.** Boplat, ca 35×25 meter stor. Ca. 40–41 m ö.h. Boplatsläge. 90×40 m stort. Ö–V. *Noterad vid utredning 2015.* Svagt V-sluttande platå. Belägen i lerig åkermark på en platå mellan moränhöjder i N, Ö och S. Läget begränsas av ett relativt kraftigt hak i V och överblickar en stor del av omgivande landskap åt V, bl.a. en större våtmark. Bra läge för stenåldersboplat trots den leriga jorden. Det planerade schaktet löper i Ö–V riktning och berör 90 löpmeter. Totalt 5 schakt med sammanlagt 29 löpmeter grävdes.

Vid utredningsgrävningen framkom enstaka slagen kvarts i ploglagret inom schakt 2 och 3 och inom en mindre del av den kringliggande ytan i den plöjda åkern. Sammanlagt 6 fynd insamlades vilket är drygt hälften av det material som påträffades. Inga fynd eller anläggningar framkom dock i den underliggande leriga silten.

**Objekt 4.** Boplatsläge. 90×40 m stort. N–S. *Noterat i arkeologisk utredning 1994 som objekt 10.* Ligger S om Skalunda bytomt i S-sluttning. Det planerade schaktet går i S delen av läget i det lägsta partiet. Den bästa delen av läget är i den högre belägna N delen. Det planerade schaktet löper i Ö–V riktning och berör 120 löpmeter. Totalt 5 schakt med sammanlagt 30 löpmeter grävdes. Inget av antikvariskt intresse framkom i schakten.

**Objekt 5.** Boplatsläge. 80×70 m stort. N–Ö. *Noterad vid utredning 2015.* Ligger i åkermark mellan Objekt 4 och 6. Beläget på mindre förhöjning/platå i Ö-sluttning. Det planerade schaktet löper i NÖ–SV riktning och berör 70 löpmeter. Totalt 4 schakt med sammanlagt 25 löpmeter grävdes. Inget av antikvariskt intresse framkom i schakten.

**Objekt 6.** Boplatsläge. 160×60 m stort. NV–SÖ. *Noterat i arkeologisk utredning 1994 som objekt 9.* Ligger i åkermark på platå i Ö-sluttning. Vid tidigare utredning har en krukskärva av förhistorisk typ påträffats (Beckman-Thoor 1994). Det planerade schaktet löper i ÖNÖ–VSV riktning och berör 60 löpmeter. Totalt 4 schakt med sammanlagt 27 löpmeter grävdes. Inget av antikvariskt intresse framkom i schakten.

**Objekt 7.** Boplatsläge. 140×60 m stort. NÖ–SV. *Noterat i arkeologisk utredning 1994 som objekt 8.* Betesmark med gräs. I V delen består boplatsläget av en platå och i Ö delen av en sluttning mot NÖ. Bra läge för boplat från yngre stenålder till järnålder. Det planerade schaktet löper i ÖNÖ–VSV riktning och berör 150 löpmeter. Totalt 7 schakt

med sammanlagt 44 löpmeter grävdes. Inget av antikvariskt intresse framkom i schakten.

**Objekt 8.** Boplatsläge. 85×40 m stor. Ö–V. *Noterad vid utredning 2015.* Beläget i betesmark på en plåtå sluttande mot NÖ ca 15–20 m från lågt belägen våtmark. Överblickar våtmarken ca 2–4 m över dess nivå. Det planerade schaktet löper i Ö–V riktning och berör 85 löpmeter. Totalt 6 schakt med sammanlagt 38 löpmeter grävdes. Inget av antikvariskt intresse framkom i schakten.

**Objekt 9.** Boplatsläge. 90×50 m stort. NÖ–SV. *Noterad vid utredning 2015.* Beläget på svagt S-sluttande plåtå i ängs-åkermark. I SV avslutas läget av brantare sluttning mot högt belägen åkermark. Det planerade schaktet löper i NÖ–SV riktning och berör 65 löpmeter. Totalt 4 schakt med sammanlagt 27 löpmeter grävdes. Inget av antikvariskt intresse framkom i schakten.

**Objekt 10.** Boplatsläge. 85×65 m stort. Ö–V. *Noterad vid utredning 2015.* Svag sluttning mot S i ängs-åkermark. Läget avgränsas i V och Ö av svaga förhöjningar med morän. I SV kanten finns ett stort flyttblock i änden av moränmarken. Ansluter i N till boplatsen Sköldinge 258:1. Schaktet löper i lägets sydligaste och lägsta del. Det planerade schaktet löper i NÖ–SV riktning och berör 80 löpmeter. Totalt 6 schakt med sammanlagt 33 löpmeter grävdes. Inget av antikvariskt intresse framkom i schakten.

**Objekt 11.** Boplatsläge. 70×20 m stort. Ö–V. *Noterat i det kulturhistoriska planeringsunderlaget.* Beläget i sadelläge inom ängs-åkermark med ett krön i mitten och med slutningar mot V och Ö. Begränsas i N och S av moränmark. Läget har utvidgas åt Ö jämfört med ytan från det kulturhistoriska planeringsunderlaget. Det planerade schaktet löper i Ö–S riktning och berör 60 löpmeter.

**Objekt 12.** Boplatsläge. 350×80 m stort. Ö–V. *Noterat i arkeologisk utredning 1994 som objekt 1.* Ligger SV om gravfältet Sköldinge 117:1. Korsas av järnvägsspår i Ö–V riktning. N om järnvägen består boplatsläget av betesmark, som delvis ligger i svag S-sluttning, men med en ca 1,5 m djup svacka (grävt dike?) i Ö–V-riktning.

Det planerade schaktet löper huvudsakligen i Ö–S riktning och berör 490 löpmeter. S delen av läget ligger i åkermark som sluttar åt Ö och S längs en Ö–V- orienterad grusväg. Norr om järnvägen går det planerade schaktet i ängsmark längs en liten grusväg som omges av diken och störda områden omedelbart intill dessa. Inom denna del av läget är potentialen för en meningsfull utredningsgrävning låg. Totalt bedömdes ca 160 löpmeter vara lämpliga för utredningsgrävning. Sammanlagt 8 schakt med 45 löpmeter grävdes. Inget av antikvariskt intresse framkom i schakten.

**Objekt 13.** Boplatsläge. 280×150 m. N–S. *Noterat i det kulturhistoriska planeringsunderlaget.* Ligger i anslutning till gamla Norrviks tomt med sluttningar mot N och S. Beläget i ängsmark mellan två vikar i sjön Valdemaren. Östligaste delen av objektet berörs av schaktet, som ligger ca 10–15 m V om kanten till stenig och blockig moränmark. Läget avslutas i S av ett flackt, stenigt och sumpigt område. Det planerade schaktet löper i NV–SÖ riktning och berör 100 löpmeter. Totalt 5 schakt med sammanlagt 32 löpmeter grävdes. Inget av antikvariskt intresse framkom i schakten.

**Objekt 14.** Boplatsläge. 315×50 m stort. Ö–V. *Noterat i det kulturhistoriska planeringsunderlaget.* Beläget i ängsmark på förhöjning centralt som sluttar åt Ö respektive V. Bra läge åt båda hållen. I S begränsas läget av en asfalsväg. Schaktet för vatten- och avloppsledningen som planeras skall löpa S om vägen omedelbart S om en delvis brant vägbank ned mot lägre belägen fuktig sankmark. Schaktet berörde inte boplatsläget. Ingen utredningsgrävning utfördes.

## Bilaga 2. Schakttabell

Schakt	Markslag/topografiskt läge	Längd x bredd m	Djup, m	Anmärkning	Objekt
1	Åkermark	7,5×2,0	0,30	Ploglager 0,15–0,20 m djupt, följt av siltig lera.	3
2	Åkermark	5,0×2,0	0,30	Ploglager 0,20 m djupt, följt av siltig lera. Enstaka slagen kvarts i ploglagrets övre del. 1 skärvsten.	3
3	Åkermark	6,0×2,0	0,35	Ploglager 0,25 m djupt följt av siltig lera. En slagen kvarts i ploglagret.	3
4	Åkermark	5,0×2,0	0,45	Ploglager 0,30 m djupt följt av siltig lera.	3
5	Åkermark	6,0×2,0	0,30	Ploglager 0,20–0,25 m djupt följt av siltig lera.	3
6	Åkermark	7,0×2,0	0,40	Ploglager 0,30–0,35 m djupt följt av lera.	5
7	Åkermark	7,0×2,0	0,30	Ploglager 0,20–0,25 m djupt följt av siltig lera.	5
8	Åkermark	6,0×1,8	0,30	Ploglager 0,25 m djupt följt av lera.	5
9	Åkermark	4,5×1,8	0,30	Ploglager 0,20 m djupt följt av lera.	5
10	Åkermark	5,0×1,8	0,30	Ploglager 0,25 m djupt följt av lera.	4
11	Åkermark	11,5×1,6	0,35	Ploglager 0,30 m djupt följt av lera.	4
12	Åkermark	8,0×1,6	0,30	Ploglager 0,25 m djupt följt av lera.	4
13	Åkermark	8,0×1,7	0,30	Ploglager 0,25–0,30 m djupt följt av lera.	4
14	Åkermark	6,0×1,7	0,30	Ploglager 0,25 m djupt följt av lera.	4
15	Åkermark	6,0×1,6	0,30	Ploglager 0,25 m djupt följt av lera.	6
16	Åkermark	6,0×1,7	0,30	Ploglager 0,25–0,30 m djupt följt av lera.	6
17	Åkermark	7,0×1,8	0,35	Ploglager 0,20–0,30 m djupt följt av lera.	6
18	Åkermark	6,5×1,7	0,30	Ploglager 0,25 m djupt följt av lera.	6
19	Betesmark	6,0×1,7	0,30	Matjordslager 0,20–0,25 m djupt följt av lera.	7
20	Betesmark	6,5×1,6	0,25	Matjordslager 0,15–0,20 m djupt följt av lera med inslag av sten.	7
21	Betesmark	7,0×1,6	0,25	Matjordslager 0,10–0,20 m djupt följt av lera.	7
22	Betesmark	5,5×1,6	0,25	Matjordslager 0,15–0,20 m djupt följt av lera.	7
23	Betesmark	6,0×1,7	0,30	Matjordslager 0,20–0,25 m djupt följt av lera.	7
24	Betesmark	6,0×1,8	0,30	Matjordslager 0,25 m djupt följt av lera.	7
25	Betesmark	7,0×1,8	0,30	Matjordslager 0,25 m djupt följt av lera.	7
26	Åkermark	6,0×1,9	0,35	Ploglager 0,30 m djupt följt av lera.	2
27	Åkermark	7,0×1,9	0,35	Ploglager 0,30 m djupt följt av lera.	2
28	Åkermark	6,0×1,9	0,35	Ploglager 0,30 m djupt följt av lera.	2
29	Åkermark	6,5×1,9	0,35	Ploglager 0,30 m djupt följt av lera.	2
30	Åkermark	6,0×1,9	0,35	Ploglager 0,30 m djupt följt av lera.	2
31	Åkermark	6,0×1,9	0,40	Ploglager 0,35 m djupt följt av lera.	2
32	Åkermark	5,0×1,9	0,35	Ploglager 0,30 m djupt följt av lera.	8
33	Åkermark	6,5×1,9	0,30	Ploglager 0,25 m djupt följt av lera.	8
34	Åkermark	6,0×1,8	0,40	Ploglager 0,25–0,35 m djupt följt av lera.	8
35	Åkermark	7,0×1,8	0,35	Ploglager 0,30 m djupt följt av lera.	8
36	Åkermark	6,5×1,8	0,40	Ploglager 0,25–0,35 m djupt följt av lera.	8
37	Åkermark	6,5×1,8	0,35	Ploglager 0,25 m djupt följt av lera.	8
38	Åkermark	6,5×1,9	0,30	Ploglager av ljus lera 0,25 m djupt följt av siltig lera.	10
39	Åkermark	6,0×1,9	0,30	Ploglager av ljus lera 0,25 m djupt följt av siltig lera.	10
40	Åkermark	5,5×1,9	0,35	Ploglager av ljus lera 0,30 m djupt, med innehåll av enstaka bitar tegel, följt av siltig lera.	10
41	Åkermark	5,0×1,8	0,35	Ploglager av ljus lera 0,30 m:s djupt, med innehåll av enstaka bitar tegel, följt av siltig lera.	10

Schakt	Markslag/topografiskt läge	Längd x bredd m	Djup, m	Anmärkning	Objekt
42	Åkermark	5,5×1,8	0,40	Ploglager av ljus lera 0,30–0,35 m djupt följt av siltigare lera.	10
43	Åkermark	5,5×1,8	0,40	Ploglager av ljus lera 0,30–0,35 m djupt följt av siltigare lera.	10
44	Åkermark	5,5×1,8	0,35	Ploglager 0,30 m djupt följt av siltig lera. Tegelfragment i ploglagret.	11
45	Åkermark	5,5×1,8	0,35	Ploglager 0,30 m djupt följt av siltig lera. Tegelfragment i ploglagret.	11
46	Åkermark	8,0×1,8	0,45	Ploglager 0,30–0,40 m djupt följt av siltig lera. Tegelfragment i ploglagret.	11
47	Åkermark	8,0×1,9	0,45	Ploglager 0,35–0,40 m djupt följt av siltig lera. Tegelfragment i ploglagret.	11
48	Åkermark	7,5×1,8	0,35	Ploglager 0,30 m djupt följt av siltig lera. Tegelfragment och obrända djurben i ploglagret och i övergången till den underliggande siltiga leran.	12
49	Åkermark	5,0×1,8	0,45	Ploglager 0,25–0,40 m djupt följt av lera.	12
50	Åkermark	7,0×1,8	0,40	Ploglager 0,20–0,35 m djupt följt av siltig lera.	12
51	Åkermark	5,5×1,8	0,45	Ploglager 0,35–0,40 m djupt följt av siltig lera.	12
52	Åkermark	5,0×1,8	0,45	Ploglager 0,30–0,40 m djupt följt av siltig lera.	12
53	Åkermark	5,0×1,8	0,35	Ploglager 0,20–0,30 m djupt följt av siltig lera.	12
54	Åkermark	5,0×1,8	0,35	Ploglager 0,20–0,30 m djupt följt av siltig lera.	12
55	Åkermark	5,0×1,8	0,35	Ploglager 0,20–0,30 m djupt följt av siltig lera.	12
56	Åkermark	7,5×1,8	0,35	Ploglager 0,20–0,30 m djupt följt av siltig lera.	13
57	Betesmark	6,0×1,8	0,35	Ploglager 0,20–0,30 m djupt följt av siltig lera.	13
58	Betesmark	6,0×1,9	0,35	Ploglager 0,30 m djupt följt av siltig lera.	13
59	Betesmark	5,5×1,8	0,35	Ploglager 0,25–0,30 m djupt följt av siltig lera	13
60	Betesmark	7,0×1,8	0,30	Ploglager 0,25 m djupt följt av siltig lera	13
61	Betesmark	7,0×2,2	0,20	Ploglager 0,15 m djupt följt av siltig lera. En tegelsten i ploglagret.	9
61	Betesmark	6,5×2,2	0,25–0,30	Ploglager 0,20–0,25 m djupt följt av siltig lera.	9
63	Betesmark	6,5×2,2	0,25–0,30	Ploglager 0,20–0,25 m djupt följt av siltig lera.	9
64	Betesmark	7,0×2,2	0,20	Ploglager 0,20–0,25 m djupt följt av siltig lera.	9

### Bilaga 3. Fyndtabell.

Fyndnr	Sakord	Material	Anmärkning	Vikt, gr	Antal	Fragm. grad	Fyndomständighet	X	Y	m ö h
1	Bearbetat	Kvarts		24,7	3	Fragment	Schaktning	6543493	581786	ca 40
2	Avslag	Kvarts		10,2	1	Intakt	Plockat i ytan av ploglagret	6543488	581777	ca 40
3	Bearbetat	Kvarts		8,8	1	Fragment	Plockat i ytan av ploglagret	6543490	581785	ca 40
4	Bearbetat	Kvarts		0,6	1	Fragment	Plockat i ytan	6543498	581799	ca 41