

Infart västra Trosa

Arkeologisk utredning

Trosa 11:1, Hunga 4:5 m.fl.
Trosa-Vagnhärad socken
Trosa kommun
Södermanlands län
Södermanland

Britta Kihlstedt



Infart västra Trosa

Arkeologisk utredning

Trosa 11:1, Hunga 4:5 m.fl.
Trosa-Vagnhärad socken
Trosa kommun
Södermanlands län
Södermanland

Britta Kihlstedt

Utgivning och distribution:
Stiftelsen Kulturmiljövård
Stora gatan 41, 722 12 Västerås
Tel: 021-80 62 80
Fax: 021-14 57 20
E-post: info@kmmd.se

© Stiftelsen Kulturmiljövård 2016

Omslagsfoto: Några av keramikfynden från den nypåträffade stenåldersboplatsen vid Turingeberg, Objekt 3. Foto Caroline Strandberg.

Upphovsrätt, där inget annat anges, enligt Publik Licens 4.0 (CC BY)
<http://creativecommons.org/licenses/by/4.0>

Lantmäteriets kartor omfattas inte av ovanstående licensiering.
Kartor ur allmänt kartmaterial © Lantmäteriet. Ärende nr MS2012/02954.

ISBN: 978-91-7453-527-3

Tryck: Just Nu, Västerås 2016.

Innehåll

Sammanfattning	5
Inledning.....	6
Syfte, metod och genomförande.....	6
Topografi och fornlämningsmiljö.....	7
Resultat	8
Fornlämningar.....	10
Övriga kulturhistoriska lämningar	11
Ej fornlämningar	12
Utvärdering	13
Referenser.....	14
Tekniska och administrativa uppgifter.....	15
Bilagor.....	16
Bilaga 1. Objektsbeskrivningar.....	16
Bilaga 2. Tabeller.....	18
Bilaga 3. Planer.....	21



Figur 1. Utdrag ur digitala Terrängkartan med utredningsområdet markerat med blått. Skala 1:50 000.

Sammanfattning

Stiftelsen Kulturmiljövård (KM) har utfört en arkeologisk utredning norr om Trosa med anledning av att Trafikverket tillsammans med Trosa kommun planerar en vägförbindelse mellan väg 782 och väg 218, benämnd ”Infart västra Trosa”. Den vägkorridor som utretts omfattar ett ca 60 ha stort område. Utredningen har utförts i två etapper under år 2015, efter beslut av Länsstyrelsen i Södermanlands län. Trafikverket har svarat för kostnaderna. Syftet med den arkeologiska utredningen har varit att klargöra fornlämningsbilden inom den planerade vägkorridoren. Arbetet har innefattat översiktliga kart- och arkivstudier, fältinventering och utredningsgrävning.

Sammantaget 13 objekt har lokaliserats inom den planerade vägkorridoren. Två av dessa utgör *fornlämningar*, en äldre vägsträckning i områdets västra del (Objekt 1) och en nypåträffad stenåldersboplats (Objekt 3) som framkom inom ett av de nio boplatslägen som utredningsgrävts. Fornlämningar är skyddade enligt Kulturmiljölagen och får inte utsättas för markningrepp utan Länsstyrelsens tillstånd.

Två gränsmärken (Objekt 8 och 9) har bedömts som *övriga kulturhistoriska lämningar*. De har därmed inte samma lagskydd som fornlämningarna, men kan ändå ha ett visst kulturhistoriskt värde. Detsamma gäller Objekt 2, ett av de utredningsgrävda boplatslägena där det framkom ett fragment slagen kvarts. Platsen klassas som en fyndplats och därmed som en övrig kulturhistorisk lämning.

Övriga objekt inom området har inget arkeologiskt eller kulturhistoriskt värde. Det rör sig om en grop av oklar funktion (Objekt 10), en äldre vägsträckning där inga lämningar återstår (Objekt 11) och sju boplatslägen som kontrollerades genom utredningsgrävning, men där inga lämningar av antikvariskt intresse framkom.

Sammanfattningsvis bedöms alltså två objekt, Objekt 1 och 3, kräva ytterligare antikvariska insatser i händelse av exploatering. Det är dock Länsstyrelsen som slutgiltigt bedömer i frågan och som fattar beslut om eventuella vidare åtgärder.

Inledning

Stiftelsen Kulturmiljövård (KM) har under 2015 utfört en arkeologisk utredning norr om Trosa stad. Utredningen föranleddes av att Trafikverket tillsammans med Trosa kommun planerar en vägförbindelse, benämnd Infart västra Trosa, mellan väg 782 (Västerlångsvägen) i väster och väg 218 (Ådavägen) i öster (figur 1). Den vägkorridor som utretts omfattar ett ca 60 ha stort område. Utredningen har utförts i två etapper; etapp 1 genomfördes under sommaren 2015 och etapp 2 under senhösten samma år. De preliminära resultaten har tidigare redovisats i form av två separata PM. Båda etapperna har föregåtts av beslut från Länsstyrelsen i Södermanlands län och arbetet har bekostats av Trafikverket.

Syfte, metod och genomförande

Syftet med den arkeologiska utredningen har varit att klargöra fornlämningsbilden inom vägkorridoren. Utredningen har gjorts i två etapper. Syftet med den första etappen var att lokalisera och beskriva fornlämningar och andra kulturhistoriska lämningar inom området samt att markera ”möjliga fornlämningar”, det vill säga platser där lämningar kan finnas dolda under mark. Den första etappen omfattade:

- *Kart- och arkivstudier* i form av dels översiktlig litteratursökning med fokus på rapporter och kulturhistorisk litteratur, dels genomgång av äldre historiskt kartmaterial samt geologiska, topografiska- och strandlinjekartor, liksom även terrängkartor baserade på digitala höjddata (Lidar/LAS).
- *Terränginventering* av hela området.

Därefter genomfördes en andra utredningsetapp som syftade till att klargöra status hos de möjliga fornlämningar som noterats vid etapp 1:

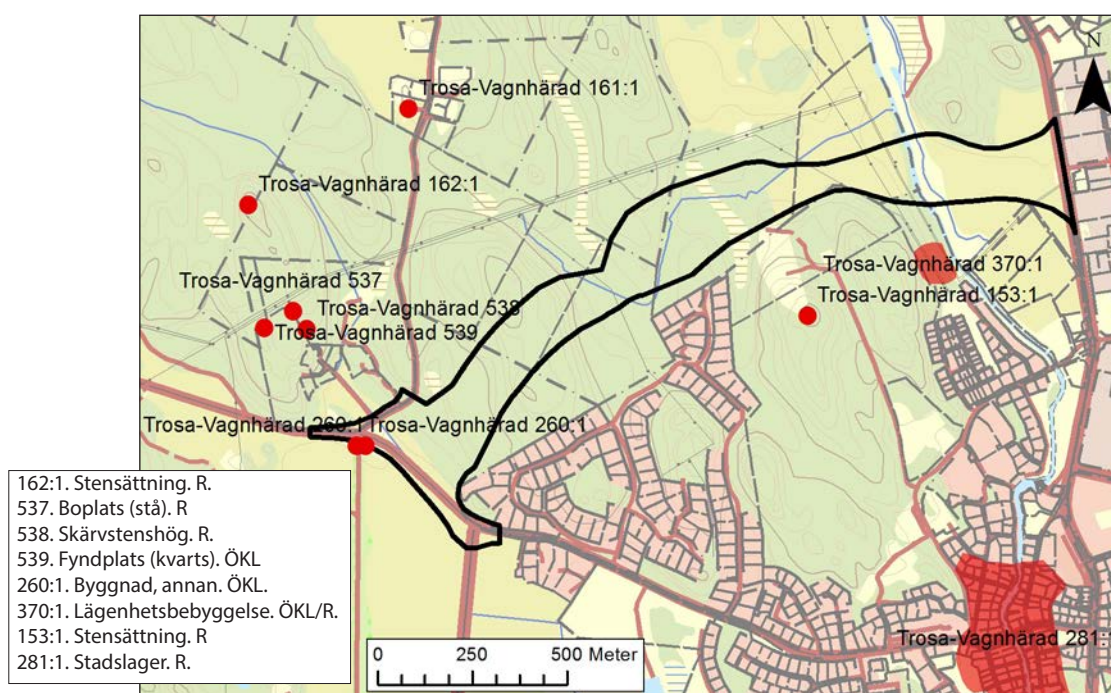
- *Sökschakt* upptogs med hjälp av en bandgående grävmaskin där detta var möjligt. Schakten grävdes skiktvis genom det övre mylla- eller ploglagret och ner till orörda lager. I skogsmarken rensades schakten med fyllhammare, och vid behov också med skårslev, för att lokalisera fynd och/eller anläggningar.
- *Handgrävda provgropar*. Inom de områden som inte var tillgängliga för maskin grävdes istället 0,5–1 m² stora provrutor för hand. De grävdes med skårslev och materialet provsållades i handsäll med maskstorlek om 10 mm. Rutorna grävdes ner minst 0,10 m i orörd sand.
- Schakt och rutor *dokumenterades* genom beskrivning, fotografering och inmätning med GPS. Inmätningarna var ställvis besvärliga i skogsmarken på grund av dålig satellitåtkomst, varför mätningarna kan ha dålig precision.
- De *fynd* som påträffades tillvaratogs och registrerades efter samråd med Länsstyrelsen.
- *Igenläggning*. Både schakt och provgropar lades igen efter avslutad undersökning.

Topografi och fornlämningsmiljö

Den planerade vägkorridoren löper genom terräng som är typisk för östra Södermanlands varierade och kuperade sprickdalslandskap. I väster korsar korridoren en skogklädd höjdrygg, Tureholmsberget, bestående av kalberg och morän, medan låglänta, brukade partier vidtar på ömse sidor Trosaån i öster, liksom mot Tureholm längst i sydväst. I vägkorridorens mellersta del finns ett måttligt kuperat parti med lägre liggande, ställvis sankt bergs- och moränmarker, som nyligen delvis avverkats och röjts för bete. Jordarterna i dalgångarna domineras av leriga/siltiga sediment. Höjdstråket i väster når drygt 50 m ö.h., medan skogsmarken i områdets mellersta del ligger runt 10–20 m ö.h. och de öppna markerna i öster 2–10 m ö.h. Det betyder att förutsättningar för stenåldersbosättningar finns i den västra delen medan yngre lämningar kan förekomma även inom övriga delar av området.

Trosatrakten är fornlämningsrik och utredningsområdet ligger i anslutning till två områden av riksintresse för kulturmiljövården – Tureholms herrgårdsmiljö i väster (D49) och det mycket fornlämningsrika odlingslandskapet längs Trosaåns dalgång (D46) i öster (Riksintressen för Kulturmiljövården - Södermanlands län (D)). Det senare domineras av lämningar från brons- och järnålder och illustrerar hur en stegvis kolonisation av området anpassats till landhöjningen och också hur en förskjutning av bygdecentrum skett, från Husby under yngre järnålder till det medeltida Trosa stad vid kyrkplatsen och slutligen till dagens Trosa stad, som anläggs i början 1600-talet.

De lämningar som är registrerade i det digitala fornlämningsregistret (FMIS) är främst knutna till dagens dalstråk, medan det finns betydligt färre kända lämningar i de mer höglänta skogspartierna. Utredningsområdet utgör ett exempel på det; inga registrerade fornlämningar ligger inom själva utredningsområdet och även i omgivande mark är lämningarna fåtaliga (figur 2). Ett par stensättningar i krönlägen ligger på ömse sidor om vägkorridoren (Trosa-Vagnhärad 162:1 och 153:1) och en torplämning är registrerad nära Trosaån, söder om utredningskorridorens östra del (Trosa-Vagnhärad 370:1).



Figur 2. Utdrag ur fastighetskartan med närområdets fornlämningar och övriga kulturbeskrivningar markerade. R=fornlämning. ÖKL= Övrig kultrhistorisk lämning. Skala 1:20 000.

Strax väster om området finns också en skärvstensförekomst, en stenåldersboplats och en fyndplats för kvarts registrerade (Trosa-Vagnhärad 537–539). Lämningarna framkom vid en arkeologisk utredning 2012 (Fornander & Hallgren 2012), vilket är symptomatiskt. Stenålderslämningar tillhör en fornlämningstyp som inte är synlig ovan mark och som därför är underrepresenterad i FMIS, men som ofta framkommer vid utredningar. Liknande exempel finns från Pilskogen några kilometer norr om Trosa, där flera stenåldersboplatser framkommit i samband med arkeologiska utredningar (Gustafsson 2010; Bondesson 2010). Många av de här lokalerna representerar kustboplatser från yngre stenålder.

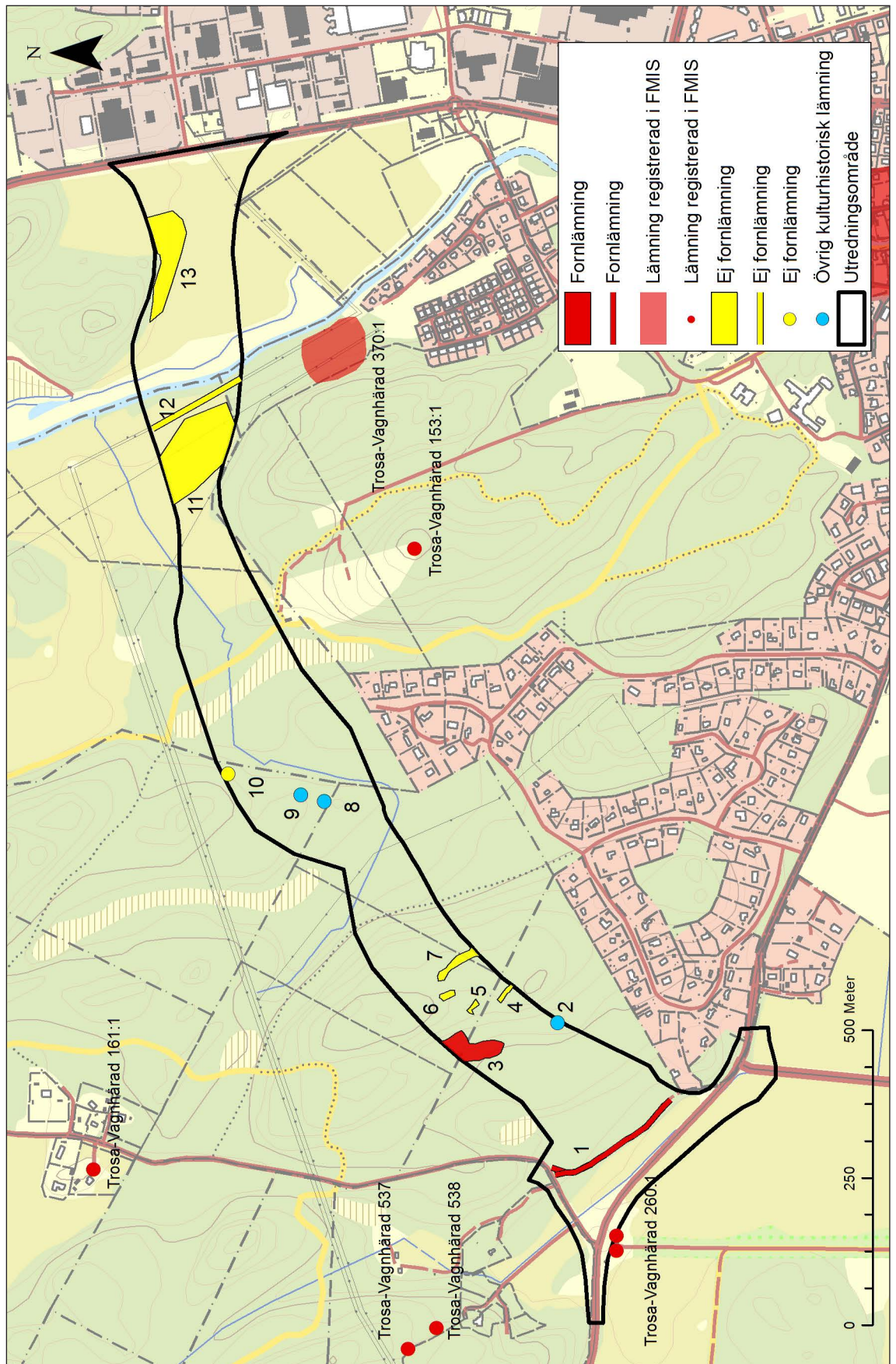
Under historisk tid har större delen av utredningsområdet brukats som utmark och utgjort en del av den stora sockenallmanningen med beteckningen ”Fähn” på de äldre kartorna. Bara i öster, mot ån, har det funnits ängsmark och åker. Söder om vägkorridorens östra del finns som nämnts en torplämning registrerad. Detta bör vara rester efter Nyängstorpet som återfinns på flera 1800- och 1900-talskartor (bland annat på en karta från 1828, vilket betyder att lämningen idag klassas som fornlämning). På äldre kartor, bland annat på en rågångsbestämning över Trosa stad från 1703 (LMS C81-1:1) saknas Nyängstorpet, men istället finns en beteckning och namnet ”Jacobstorpet”. Kartmarkeringen är osäker, men möjligen har torpet legat längre norrut än Nyängstorpet och därmed precis inom utredningsområdet. Inga lämningar syns på platsen, som är ganska låglänt och inte förefaller ha varit lämplig för bebyggelse. Fördjupade arkivstudier skulle möjligen kunna ge klarhet i relationen mellan de två torpen. Det mest sannolika är att Jacobstorpet är ett äldre namn för, eller har legat på samma plats som, det senare Nyängstorpet, och att det därmed har legat utanför utredningsområdet.

Resultat

Sammantaget lokaliserades 13 objekt inom den planerade vägkorridoren (tabell 1, figur 3). Två av dessa utgör *fornlämningar*, en färdväg (Objekt 1) och en boplats (Objekt 3). Tre bedöms som *övriga kulturhistoriska lämningar*, en fyndplats (Objekt 2) och två gränsmarkeringar (Objekt 8 och 9). Sju objekt har utredningsgrävts, utan att lämningar påträffats, dessa utgör alltså inte fornlämningar. Detta gäller också en grop av oklar funktion som tagits upp som *ej fornlämning*. Dessa objekt registreras inte in till FMIS.

Objekt nr	Typ	Ant. bedömning	Förslag till vidare åtgärder
1	Färdväg	Fornlämning	Förundersökning/Undviks
2	Fyndplats	Övrig kulturhistorisk lämning	Ingen åtgärd
3	Boplats	Fornlämning	Förundersökning/Undviks
4	Boplatsläge	Ej fornlämning	Ingen åtgärd
5	Boplatsläge	Ej fornlämning	Ingen åtgärd
6	Boplatsläge	Ej fornlämning	Ingen åtgärd
7	Boplatsläge	Ej fornlämning	Ingen åtgärd
8	Gränsmärke	Övrig kulturhistorisk lämning	Ingen åtgärd
9	Gränsmärke	Övrig kulturhistorisk lämning	Ingen åtgärd
10	Grop	Ej fornlämning	Ingen åtgärd
11	Boplatsläge	Ej fornlämning	Ingen åtgärd
12	Färdväg, uppgift om	Ej fornlämning	Ingen åtgärd
13	Boplatsläge	Ej fornlämning	Ingen åtgärd

Tabell 1. Samtliga objekt inom utredningsområdet.



Figur 3. Utdrag ur fastighetskartan med utredningsområdet och utredningsobjekten markerade. Skala 1:10 000.

Återstående sju objekt markerades vid den första utredningsetappen som ”*möjliga fornlämningar*” och utgjordes av boplatslägen, dvs. terränglägen där förhistoriska boplatser skulle kunna finnas under mark. Inom dessa sju objekt påträffades dock inga lämningar. Objekten beskrivs översiktligt nedan och redovisas mer ingående i Bilaga 1. I Bilaga två återfinns schakt-, rut- och fyndtabeller och i Bilaga 3 mer detaljerade schaktplaner.

Fornlämningar

Objekt 1. Färdväg

Som fornlämning bedöms den färdväg som ligger i områdets västligaste del och som består av en väl bevarad vägbank som löper i övergången mellan skogsmarken i öster och åkermarken i väster (figur 5). I norr ansluter den till den befintliga vägen mot Hunga. Vägbanken är en rest av den äldre sträckningen av Västerljungsvägen, som återfinns på kartor från 1600-tal och fram till 1950-tal. Den används idag som stig. Vägbanken har efter samråd med Länsstyrelsen bedömts som fornlämning.

Objekt 3. Boplats

Inom ett av de boplatslägen som utredninggrävdes påträffades en boplats från stenålder. Området utgör en flack, relativt stenfri sydsluttning, som ligger på sydvästsidan av höjdpartiet i utredningsområdets västra del. Den ligger mellan det markanta bergspartiet i nordöst och en låg moränrygg i väster (figur 4). Initialt upptogs ett antal handgrävda rutor i områdets norra del, varvid ett fynd framkom (slipstensfragment). När det visade sig att platsen gick att nå med maskin fortsatte undersökningen genom maskinschaktning och 12 schakt upptogs. I fem av schakten framkom fynd i form av enstaka fragment slagen kvarts och ett 20-tal keramikskärvor. Keramiken är av ett fast, grovt bergartsmagrat gods, några skärvor uppvisar dekor av gropar och en har vertikalt dragna streck under mynningen. Keramiken är huvudsakligen av äldre gropkeramisk karaktär, men några skärvor påminner om tidigneolitisk trattbägarkeramik. Mot bakgrund av nivåförhållanden, 30–38 m ö.h., där huvuddelen av keramiken framkom i den lägre liggande delen, kan den preliminärt tolkas som huvudsakligen gropkeramisk, med en datering kring 3 000 f.Kr., men kanske med äldre inslag i de högre belägna delarna. Boplatsen är endast preliminärt avgränsad inom utredningsområdet, baserat på fyndutbredning och topografi. Den fortsätter dock med största sannolikhet norrut, utanför utredningsområdet, där läget fortsätter med fina, skyddade ytor upp mot 40–42 m ö.h. Boplatsen utgör en fornlämning.

Figur 5, till höger. Objekt 1, en färdväg med anor åtminstone från 1600-talet. Fotograferad från söder av Britta Kihlstedt.

Figur 4, nedan. Övre delen av boplatsytan inom Objekt 3. Foto från sydväst av Britta Kihlstedt.



Övriga kulturhistoriska lämningar

Objekt 2. Fyndplats

Inom ytterligare ett boplatsläge, Objekt 2, framkom fynd, dock betydligt färre än inom Objekt 3. Området utgör en liten, ganska stenig och blockig avsats på sydvästsidan av det större höjdpartiet i vägkorridorrens västra del, belägen ca 33–35 m ö.h. med en markant bergklack i nordöst och en mindre berghäll i söder (figur 6). Sex handgrävda rutor togs upp i de delar av området som inte var för steniga och en stor rotvälta mot hällen i söder rensades. Ett kvartsavslag framkom i en ruta. Mot bakgrund av de begränsade fyndmängderna och områdets topografiska karaktär bedöms inte platsen som en boplats/fornlämning utan som en fyndplats/övrig kulturhistorisk lämning.



Figur 6. Undersökning av provrutor inom Objekt 2, en fyndplats. I rutan närmast kameran påträffades ett kvartsavslag. Foto från norr av Britta Kihlstedt.

Objekt 8 och 9, gränsmärken

Två gränsmärken påträffades vid inventeringen, belägna i skogsmarken i områdets mellersta del, Objekt 8 och 9. De ligger 10 respektive 30 m från gränsen mellan Lutebol och Hunga ägor. Det är möjligt att de markerar en äldre dragning av denna gräns. Avståndet från dagens gräns är dock så pass stort, i alla fall när det gäller Objekt 9, att den gräns de representerar bedöms som övergiven. Det ena gränsmärket består av en rund stenpackning med en rest mittsten, det andra är en mindre stensamling (figur 7 och 8). Gränsmärkena är därmed inte av den karaktären att de bedöms som fornlämning trots deras läge i en övergiven gräns.



Figur 7, till vänster. Objekt 9, gränsmärke. Foto från norr av Britta Kihlstedt.

Figur 8, till höger. Objekt 8, gränsmärke. Foto från söder av Britta Kihlstedt.

Ej fornlämningar

Objekt 12. Möjlig färdväg

På översiktliga sockenkartor från 1600-talet löper en väg längs Trosaåns västra sida, upp mot Hunga och vidare mot Trosa landskyrka och Vagnhärad. På grund av kartornas karaktär är det exakta läget för vägen osäkert. Vägen förekommer även på yngre kartor, men då som en mindre väg, landsvägen löper nu istället öster om ån. På den ekonomiska kartan från 1958 är den markerad som en sämre brukningsväg. Idag är den helt överodlad inom den del som löper igenom utredningsområdet och inga synliga lämningar finns kvar (jfr figur 9). Om rester efter den äldre vägen kunde styrkas inom området skulle de klassas som fornlämning. Sju schakt upptogs därför längs vägens antagna sträckning. I flera av dessa framkom enstaka järnföremål, tegelbitar och porslin, men ingenting som kan dock tolkas som lämningar efter vägen.



Figur 9. Vy över boplatsläget Objekt 11. Trosaån ligger på andra sidan trädriddan i bildens mitt och längs ån, ungefär där grävmaskinen står, har den äldre vägen, Objekt 12, löpt. Foto från väster av Britta Kiblstedt.

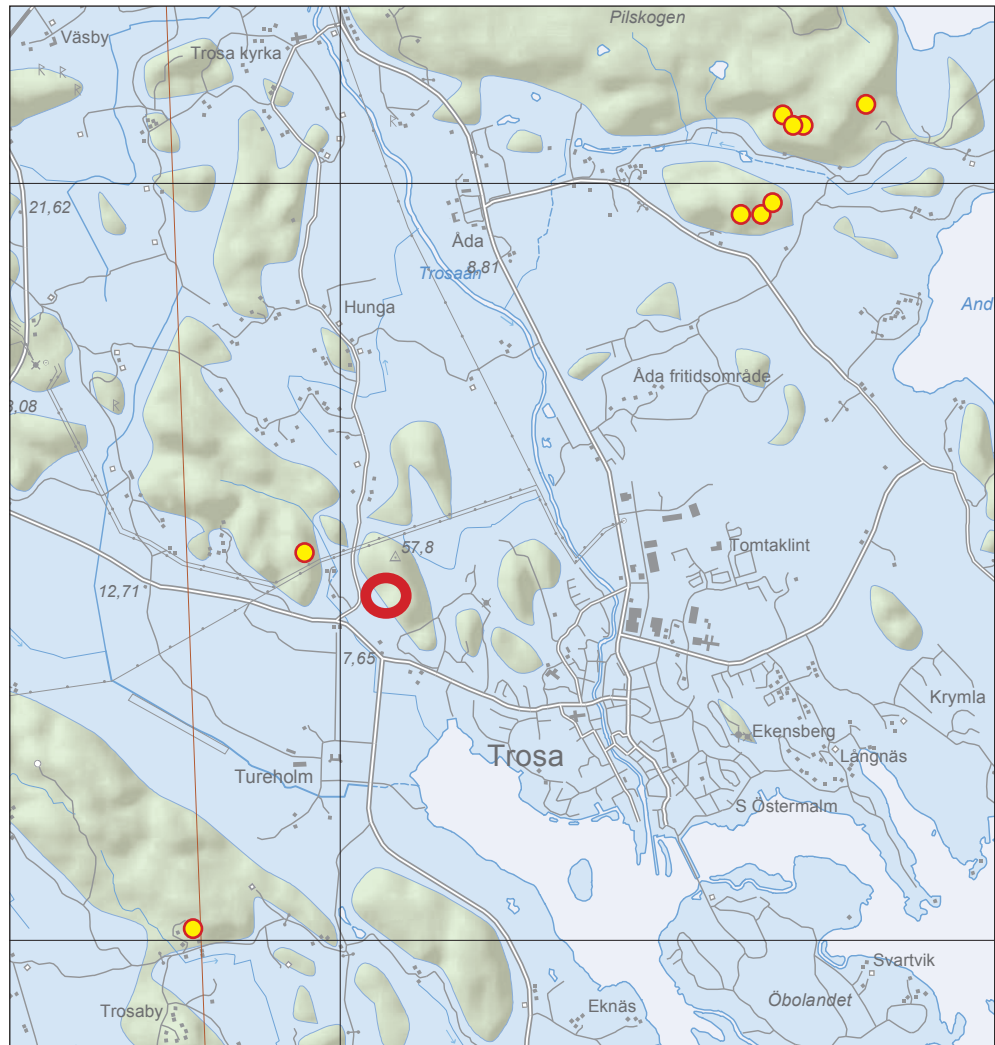
Objekt 4–7 och 11–13. Boplatslägen

Utöver de redan nämnda Objekt 2 och 3, markerades ytterligare fyra boplatslägen på avsatser och gipar i den högt belägna västra delen av utredningsområdet, ca 40–45 m ö.h. Här förväntades i första hand små mesolitiska lokaler. Tre av lägena kontrollerades genom maskinschakt och ett genom handgrävda rutor. Inga fynd eller andra lämningar påträffades i något av dessa lägen.

Av en annan karaktär var två stora lägen på ömse sidor om Trosaån. De låg lågt, bara 5–10 m ö.h., och bedömdes kunna innehålla lämningar från den senare delen av järnålder eller medeltid (figur 9). Primärt förväntades inte regelrätta bosättningar i dessa lägen, men området ligger strategiskt invid Trosaåns mynning och det var intressant att här pröva möjligheten att finna lämningar även efter andra typer av aktiviteter. Inom Objekt 11 kunde möjligen också lämningar från det nämnda ”Jacobstorpet” finnas. Marken var dock övervägande lerig och kraftigt vattenhållande och inga anläggningar eller fynd, utöver enstaka bitar tegel, järn och porslinskärvor, framkom i schakten. Inom Objekt 13, öster om ån, framkom också ett litet fragment yngre rödgoods med en möjlig datering till 1600- till 1800-tal. Inga anläggningar kunde dock knytas till detta fynd.

Utvärdering

Utredningen har i allt väsentligt genomförts i enlighet med undersökningsplanen avseende tidsåtgång och metodik. Området domineras av skogsmarker av utmarkskaraktär och utfallet ligger också i princip i linje med det förväntade. De påträffade stenålderslämningarna förstärker bilden av närområdet som ett intensivt utnyttjat avsnitt av den dåtida skärgården, inte minst under mellanneolitikum (3300–2300 f.Kr), den period till vilken de nyupptäckta boplatlämningarna vid Tureholmsberget preliminärt kan föras.



Figur 10. Strandlinjekarta från Sveriges geologiska undersökningar (SGU) som illustrerar förhållandet mellan hav och land för ca 5 000 år sedan, dvs. ungefär vid tiden för bosättningen vid Tureholmsberget (Objekt 3, markerad med röd ring). Gula punkter markerar de närliggande boplatser som är kända. Den antagna vattennivån ligger ca 28 meter över dagens. Skala 1:50 000.

Referenser

Kart- och arkivmaterial

Fornminnesregistret (FMIS)

<http://www.fmis.raa.se/fornsok>

Sveriges Geologiska Undersökning (SGU):

http://apps.sgu.se/kartgenerator/maporder_sv.html

Jordartskarta

Strandnivåkartor

Historiska kartor, Lantmäteriet

<https://etjanster.lantmateriet.se/historiskakartor/>

Lantmäterimyndigheternas arkiv:

Storskifte, övrigt (utmarken Fähn) från 1828. Akt nr 04-trj-54

Lantmäteristyrelsens arkiv:

Gemetrisk delineation över Trosa stad från 1703. Akt nr C:81-1-1.

Geografisk avfattning över Trosa och Vagnhärad socknar från 1678. Akt nr C13:16-17.

Litteratur

Bondesson, W., 2010. Stenåldersboplatser vid Sandstugan. Arkeologisk utredning. Södermanland, Trosa-Vagnhärad socken, Överråda 3:1. Riksantikvarieämbetet. UV Mitt Rapport 2010:20.

Fornander, E. & Hallgren, F. 2012. Stenålderslämningar i Smedstorp. Arkeologisk utredning. Tureholm 2:277, 2:355, Trosa-Vagnhärad socken, Trosa kommun, Södermanlands län. Stiftelsen Kulturmiljövård Rapport 2012:47.

Gustafsson, P., 2010. Lämnings från stenålder vid Överråda Orrskog. Arkeologisk utredning. Södermanland, Trosa-Vagnhärad socken, Överråda 3:1. Riksantikvarieämbetet. UV Mitt Rapport 2010:6.

Riksintressen för kulturmiljövården. Södermanlands län (D). Riksantikvarieämbetet.

http://www.raa.se/app/uploads/2015/04/D_riksintressen.pdf

Tekniska och administrativa uppgifter

Stiftelsen Kulturmiljövård projektnr:	15045 (etapp 1) 15099 (etapp 2)
Länsstyrelsen dnr, beslutsdatum:	431-1558-2015, 2015-06-01 (etapp 1) och 2015-09-17 (etapp 2)
Typ av undersökning:	Arkeologisk utredning etapp 1 och 2
Undersökningsperiod:	2015-06-15–2015-07-15; 2015-11-10–2015-11-17
Personal:	Britta Kihlstedt (projektledare), Caroline Strandberg
Landskap:	Södermanland
Län:	Södermanland
Kommun:	Trosa
Socken:	Trosa-Vagnhärad
Fastighet:	Tureholm 2:1, Hunga 3:3, 4:3, 4:4, 5:4, Lutebol 1:5 och Trosa 11:1
Fornlämning:	-
Fastighetskartan:	65G3ES TROSA
Koordinater:	N6531802 E645260 (SV hörn)
Koordinatsystem:	Sweref99 TM
Höjdsystem:	RH 2000
Inmätningmetod:	GPS
Dokumentationshandlingar:	Inga dokumentationshandlingar utöver rapporten arkiveras
Fynd:	Fynden (F1–10) förvaras på KM i väntan på beslut om fyndfördelning.

Bilaga 1. Objektsbeskrivningar

Objekt 1. Färdväg. Fornlämning.

Vägbank, 245 m lång (NV-SÖ), 4–5 m bred och 0,2–1,5 m hög, högst i S där den passerar ett låglänt, sankt parti och lägst i N där den bitvis är nerskuren i kanten av en intilliggande moränhöjd. I S ändrar den i tomtmark och i N delar den sig i två där den ansluter till befintlig väg. Löper i flack mark, i S sankmark, längs den V foten av ett större höjdparti, i norr över SV-sluttande moränmark. Skogsmark. Vägbanken är gräsbevuxen med mindre sly i kanterna, använd som stig. Välbevarad.

Vägen är en del av den äldre sträckningen av Västerljungsvägen, som återfinns på kartor från 1600-tal fram till 1950-tal (ekonomiska kartan). Vägen har ingått i det allmänna vägnätet, den är av ålderdomlig karaktär och används inte längre för sitt ursprungliga syfte, varför den efter samråd med Länsstyrelsen bedöms som fornlämning.

Objekt 2. Boplatsläge/fyndplats. Övrig kulturhistorisk lämning.

En 10×15 m (Ö-V) stor, avsats på V-sidan av större höjdparti, med markant bergsparti i NÖ, en låg berghäll i S och blockigare sluttning i SV och V. Även avsatsen är ställvis stenbunden. En större rotvälta mot den låga berghällen i S. Sandig, ställvis stenig/blockig morän. Skogsmark, barrskog. 34–35 m ö.h.

Sex handgrävda rutor togs upp i de delar av området som inte var för steniga och rotvältnen rensades. Ett kvartsavslag framkom i en ruta. Mot bakgrund av de små fyndmängderna och områdets topografiska karaktär bedöms inte platsen som en boplats/fornlämning utan som en fyndplats/övrig kulturhistorisk lämning.

Objekt 3. Boplats. Fornlämning.

S-sluttning, 80×30–50 m (NNV-SSÖ), på SV sidan av större höjdparti, med markanta bergklackar i NÖ och Ö, en låg moränrygg i V och lägre liggande, delvis blockig och sank mark i S. Sand. Skogsmark, barrskog. 30–38 m ö.h. I den mellersta delen finns skador i form av två täktropar.

Initialt upptogs fem handgrävda rutor i N delen, varvid ett fynd framkom (slipstensfragment). När det visade sig att platsen gick att nå med maskin fortsatte undersökningen genom maskinschaktning, totalt upptogs tolv schakt inom ytan. Enstaka fynd av slagen kvarts framkom i den norra delen och i de södra schakten påträffades keramik, totalt ett 20-tal skärvor. Boplatsen är endast preliminärt avgränsad inom utredningsområdet och fortsätter troligen norrut.

Objekt 4. Boplatsläge. Ej fornlämning.

En NV-sluttande gip, 35×8 m stor (NV-SÖ), mellan bergklackar. Övergår diffust i lägre, blockigt parti i NV. Sandig morän. Skogsmark, gles barrblandskog. 45–46 m ö.h. Två schakt upptogs, inga fynd framkom.

Objekt 5. Boplatsläge. Ej fornlämning.

Liten, V-vänd gip, 20×10 m stor (NV-SÖ), med något högre parti med hällar i NÖ, block/hällar i S och lägre, blockigare terräng i V. Sandig, ställvis stenig/blockig morän. Skogsmark, gles barrblandskog. 43–45 m ö.h. Två schakt upptogs, inga fynd framkom.

Objekt 6. Boplatsläge. Ej fornlämning.

En SV-vänd avsats, 25×10 m stor (NNV-SSÖ), med berghällar i V och N och lägre, blockig mark med hällar i SV. Sandig, stenig morän. Skogsmark, gles blandskog. 47 m ö.h. Endast två provrutor upptogs p.g.a det mycket steniga och blockiga materialet. Inga fynd framkom.

Objekt 7. Boplatsläge. Ej fornlämning.

Smal SÖ-sluttande yta, 80×15 m stor (NV-SÖ), skyddad på båda sidor av höjder med hällar. I NV finns ett parti som vid fältarbetet var sankt. I SÖ vidgar sig ytan i en öppnare SV-sluttning som fortsätter utanför utredningsområdet. Sandig, ställvis stenig/blockig morän. Skogsmark, gles barrblandskog. 44–46 m ö.h. Fem schakt upptogs, underlaget var blockigt och ställvis gick berget i dagen i flera schakt. Inga fynd framkom.

Objekt 8. Gränsmärke. Övrig kulturhistorisk lämning.

Närmast kvadratisk, 2×2 m stort och 0,1–0,3 m högt, tydligast uppbyggt i N och Ö mot lägre mark. Bestående av 0,2–0,6 m stora stenar. Något förskjutet åt Ö finns en rest hjärtsten, 0,4×0,3 m stor och ca

0,7 m hög. Vålbevarat. Beläget i Ö kanten av höjdparti. Hällmark. Skogsmark, gles barrblandskog. 18 m ö.h. Gränsmärket ligger ca 10 m N om, respektive 30 m V om, befintlig gräns mellan Lutebol och Hunga ägor. Det är möjligt att det markerar en äldre dragning av gränsen. Detta är dock oklart och avståndet är så pass stort att det bedöms som en övrig kulturhistorisk lämning.

Objekt 9. Gränsmärke. Övrig kulturhistorisk lämning.

Runt, 0,8 m i diameter och 0,1 m högt, bestående av 5–10 skarpkantade stenar med en storlek av 0,2–0,4 m. Vålbevarat. Beläget på Ö sidan av bergshöjd intill brant. Hällmark. Skogsmark, gles blandskog. 20 m ö.h. Gränsmärket ligger ca 30 m V om befintlig gräns mellan Lutebol och Hunga ägor. Det är möjligt att det markerar en äldre dragning av gränsen. Detta är dock oklart och avståndet är så pass stort att det bedöms som en övrig kulturhistorisk lämning.

Objekt 10. Grop. Ej fornlämning.

Rund, 1,5 m i diameter och ca 0,4 m djup. Saknar tydlig vall. Belägen i S-sluttning nedanför morän-/bergshöjd i V. Sand. Skogsmark, barrblandskog. 18 m ö.h. Oklar funktion, möjligen stubbrytningsgrop eller mindre täktgrop. Osäker inmätning p.g.a. tät skog.

Objekt 11. Boplatsläge. Ej fornlämning.

Svagt V-sluttande, lågt höjdsstråk, 155×100 m stort (NV–SÖ). Beläget V om Trosaån. Betesmark, tidigare odlad. 5–8 m ö.h. 17 schakt upptogs inom området. Marken utgjordes av silt/lera. Förutom enstaka fynd av tegel och porslin framkom inga lämningar i schakten.

Objekt 12. Färdväg. Uppgift om (ej fornlämning).

På översiktliga sockenkartor från 1600-talet löper en väg längs Trosaåns västra sida, upp mot Hunga och vidare mot Trosa landskyrka och Vagnhärad. På grund av kartornas karaktär är det exakta läget för vägen osäkert. Vägen förekommer även på yngre kartor, men då som en mindre väg, landsvägen löper nu istället öster om ån. På den ekonomiska kartan från 1958 är den markerad som en sämre brukningsväg. Idag är den helt överodlad inom den del som löper igenom utredningsområdet och inga synliga lämningar finns kvar. Om rester efter den äldre vägen kunde styrkas inom området skulle dessa betraktas som fornlämning. Sju schakt upptogs därför längs vägens antagna sträckning. I flera av dessa framkom enstaka järnföremål, tegelbitar och porslin, men ingenting som kan dock tolkas som lämningar efter vägen. På grund av osäkerheterna kring den äldre vägens läge, ålder och betydelse anmäls den inte till FMIS.

Objekt 13. Boplatsläge. Ej fornlämning

Svagt S-sluttande, lågt höjdsstråk, 175×30–50 m stort (Ö–V). Beläget Ö om Trosaån, i den S förlängningen av ett skogsbevuxet höjdparti. Åkermark. 5–7 m ö.h. Åtta schakt upptogs inom området V del; i Ö var marken alltför vattenhållande. Marken utgjordes av silt/lera utom i N mot höjdpartiet där även en del sten påträffades i anslutning till en berghäll. Här framkom enstaka tegelfragment och en skärva rödgods. Fynden framkom i mylla/ploglager och bedöms inte indikera en fornlämning inom området. I övrigt påträffades inga fynd.

Bilaga 2. Tabeller

Schakttabell

Schakt	Objekt	Storlek, m	Djup, m	Lager	Anm
1	7	7×1	0,15	Under ett 0,10 m tjockt lager vegetationsskikt/mylla framkom kraftigt rödfärgad (järn) siltig morän. Berg i dagen i Ö.	
2	7	4×1	0,10	Under ett 0,05 m tjockt vegetationsskikt kom berg i dagen.	
3	7	5×1,5	0,20	Under ett ca 0,15 m tjockt lager vegetationsskikt/mylla kom berg i dagen.	
4	7	5×1,5	0,20	Under ett ca 0,15 m tjockt, mörkt lager vegetationsskikt/mylla framkom siltig, mycket stenig (0,10–0,50 m) morän.	
5	7	4×1,5	0,20	Under ett ca 0,15 m tjockt, mörkt lager vegetationsskikt/mylla framkom siltig, röd, stenig (0,05–0,15 m) morän. Ställvis vattensjukt intill bergklack i Ö.	
6	5	5×3	0,15	Under ett ca 0,10 m tjockt, mörkt lager vegetationsskikt/mylla framkom kraftigt röd, sandig morän med småsten och enstaka större stenar (0,1–0,2 m). Berghäll i NV del.	
7	5	5×3	0,20	Under ett ca 0,15 m tjockt, mörkt lager vegetationsskikt/mylla framkom siltig, röd, grusig morän, vilken nedåt övergick i gulaktig morän. Flera större block, 0,30–1,0 m stora.	
8	3	6×2,5	0,50–0,70	Under ett ca 0,10 m tjockt lager vegetationsskikt/mylla framkom brungul, grusig sand. Ett 1,2×1,2 m stort parti grävdes ner till 0,7 m djup för att kontrollera förekomst av överlagringar. Här vidtog fortsatt sandiga, grusiga lager.	
9	3	5×2,5	0,15	Under ett ca 0,10 m tjockt lager vegetationsskikt/mylla framkom brungul, "lös" sand med enstaka stenar, ca 0,05–0,15 m stora.	
10	3	5×1,5	0,15	Under ett ca 0,10 m tjockt lager vegetationsskikt/mylla framkom sandig morän med stenar/block, 0,10–0,30 m stora.	F2, kvarts
11	3	7,5×2,5	0,15–0,30	Under ett ca 0,15 m tjockt lager vegetationsskikt/mylla framkom brungul, sandig morän med rikligt med grus och sten, >0,20 m stora. Fynd av kvarts i den övre delen av moränen.	F3, kvarts
12	3	6×2,5	0,20	Under ett ca 0,15 m tjockt lager vegetationsskikt/mylla framkom brungul, sandig morän med rikligt med grus och småsten, enstaka upp mot 0,20 m stora.	
13	3	5×2	0,10–0,20	Under ett ca 0,10 m tjockt lager vegetationsskikt/mylla framkom gulbrun, sandig morän med stenar upp till 0,15 m stora, renare sand i NV.	
14	3	6×2,5	0,20	Under ett ca 0,15 m tjockt lager vegetationsskikt/mylla framkom gulröd, grusig sand, i NO morän. Fynd i den övre delen av sanden/moränen, både i NV och SV delen.	F4–7, keramik
15	3	6×2,5	0,15	Under ett ca 0,10 m tjockt lager vegetationsskikt/mylla framkom sandig morän med grus och småsten.	
16	3	5×2,5	0,20	Under ett ca 0,15 m tjockt lager vegetationsskikt/mylla framkom grusig sand/sandig morän. Stört av rötter i Ö och myllig störning även i V. I den övre delen av sanden gjordes fynd av ett slipstensfragment och enstaka skärvsten i N, keramik i S.	F8, slipsten F9, keramik
17	3	5×2,5	0,25	Under ett ca 0,15 m tjockt lager vegetationsskikt/mylla framkom brungul, mkt grusig/småstenig morän. Fynd i den övre delen av moränen.	F10, keramik
18	3	5×2,5	0,15–0,30	Under ett 0,15–0,20 m tjockt lager vegetationsskikt/mylla framkom grov, grusig gulaktig sand/morän.	
19	3	5×2,5	0,20	Under ett ca 0,10 m tjockt lager vegetationsskikt/mylla framkom rödgul sand med en del sten och grus.	
20	4	5×1,5	0,10	Under ett ca 0,05 m tjockt lager vegetationsskikt/mylla framkom kraftigt roströd sand med en del sten och block, <0,5 m stora.	
21	4	5×1,5	0,10	Under ett ca 0,10 m tjockt lager vegetationsskikt/mylla framkom kraftigt roströd sand med stenar/block < 0,5 m stora, med ett par större block i den NV delen.	
22	12	7×2,5	0,25	Ploglager ca 0,20 m tjockt, därunder grågul silt/lera. Enstaka fynd av porslin och järnföremål i ploglagret, sannolikt sentida.	
23–25	11	4×2,5	0,25	Ploglager ca 0,20 m tjockt, därunder grågul silt/lera.	
26	11	4×2,5	0,25	Ploglager ca 0,20 m tjockt, därunder grågul silt/lera. Ett tegelfragment.	
27	12	24×1,5	0,25	Ploglager ca 0,20 m tjockt, därunder blågrå–grågul silt/lera. Enstaka fragment porslin och järn i Ö delen, sannolikt sentida.	
28	11	10×2,5	0,25	Ploglager ca 0,20 m tjockt, därunder blå–grågul silt/lera.	
29	12	6×2,5	0,30	Ploglager ca 0,25 m tjockt därunder grågul silt/lera. Enstaka sentida föremål, bl.a. en sked, i ploglagret.	
30	12	6×2,5	0,30	Lager som ovan. Enstaka sentida porslin i ploglagret.	
31	12	4×2,5	0,35	Lager som Schakt 29. Enstaka sentida porslin och tegel i ploglagret.	
32	11	6×2,5	0,30	Lager som Schakt 29.	
33–34	11	4×2,5	0,30	Lager som Schakt 29	

Schakt	Objekt	Storlek, m	Djup, m	Lager	Anm
35	12	5x2,5-4,5	0,30	L-format schakt. Ploglager ca 0,25 m tjockt, därunder grå silt/lera, i Ö delen framkom en liten gles och oregelbunden samling av 0,15-0,20 m stora stenar, varför schaktet vidgades i denna del. Oklar funktion, bedöms ej som fornlämning.	
36-38	11	5x2,5	0,30	Ploglager ca 0,25 m tjockt, därunder blågrå-grågul silt/lera.	
39	11	5x2,5	0,30	Ploglager ca 0,20 m tjockt, därunder blågrå-grågul silt/lera. Ett par tegelbitar i ploglagret.	
40	12	8x2,5	0,25	Ploglager ca 0,20 m tjockt, därunder grå lera. Enstaka fragment porslin och järn i ploglagret, sannolikt sentida.	
41-43	11	6x2,5	0,25	Ploglager ca 0,20 m tjockt, därunder grå silt/lera.	
44	11	5x2,5	0,25	Ploglager ca 0,20 m tjockt, därunder grå silt/lera, något torrare än schakt 41-43.	
45	11	5x2,5	0,25	Lager som ovan. Enstaka fragment tegel i ploglagret.	
46	13	5x2,5	0,30	Ploglager ca 0,20 m tjockt, därunder grå lera med stråk av silt.	
47	13	11x2,5	0,25	Ploglager ca 0,20 m tjockt, därunder grå lera/silt. I centrala delen fanns en ansamling sten runt en berghäll/block. I anslutning till detta framkom enstaka fragment tegel samt en skärva rödgods. Bedöms ej som fornlämning.	
48-49	13	5,5x2,5	0,25	Ploglager ca 0,20 m tjockt, därunder grå lera, vattenmättad.	
50	13	4x2,5	0,25	Ploglager ca 0,20 m tjockt, därunder grå varvig lera, vattenmättad	
51	13	4x2,5	0,30	Ploglager ca 0,20 m tjockt, därunder brungrå lera. Ett järnfragment i ploglagret.	
52-53	13	5x2,5	0,30	Ploglager ca 0,20 m tjockt, därunder brungrå lera, vattenmättad.	

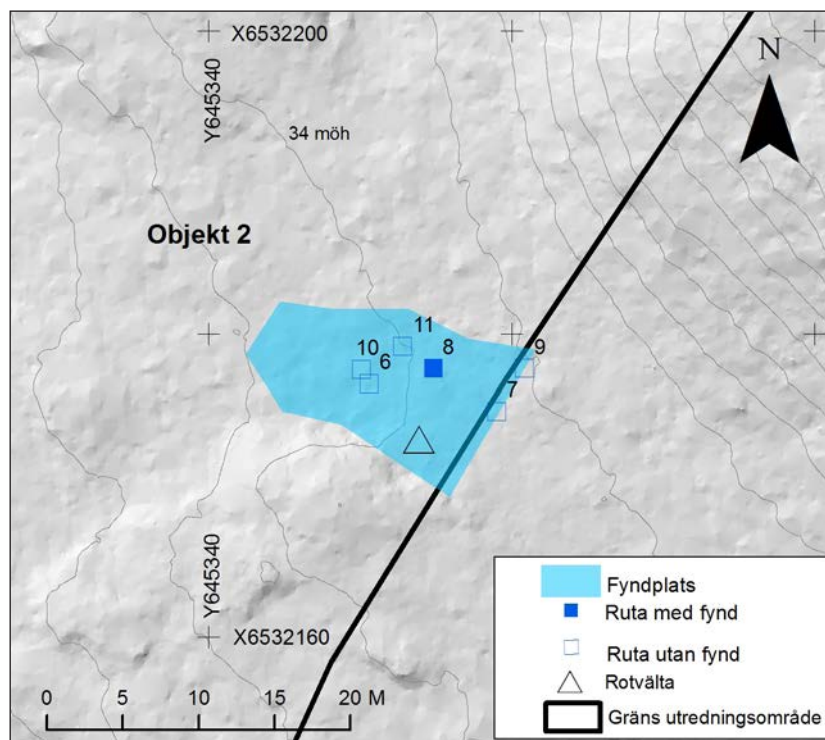
Ruttabel

Ruta	Objekt	Storlek, m	Djup, m	Markslag och lager	Anmärkning
1	3	1x1	0,20-0,45	Vegetationsskikt/mylla 0,05 m, därunder grov, gulröd sand med en del sten och grus (<0,15 m stora). Tunt, grått urlakningsskikt i den övre delen av sanden.	Skärlevsgrävd och sållad. Halva rutan skottad ned till 0,45 m. F1, en slipsten, ca 0,10 m ner i sanden.
2	3	1x1	0,20-0,40	Vegetationsskikt/mylla 0,05 m, därunder grov, rödgul sand, nedåt med inslag av sten och grus (<0,15 m stora). Ca 0,15 m ner i sanden övergår denna till gråare och grövre sand/grus.	Skärlevsgrävd, ställvis provsållad. ¼ av rutan skottad ned till 0,40 m. Inga fynd.
3	3	1x1	0,25-0,50	Vegetationsskikt/mylla 0,05 m, därunder grov, rödgul sand med ett tunt urlakningsskikt i den övre delen. Rikligt med sten (<0,25 m stora), i synnerhet i den nedre delen.	Skärlevsgrävd och sållad. ¼ av rutan skottad ned till 0,50 m. Inga fynd.
4	3	1x1	0,30-0,40	Vegetationsskikt/mylla 0,10 m, därunder grov, brunröd med en del sten (<0,15 m stora), i synnerhet i den nedre delen.	Skärlevsgrävd. ¼ av rutan skottad ned till 0,40 m. Inga fynd.
5	3	0,5x0,5	0,40	Vegetationsskikt/mylla 0,15 m, därunder grov, rödgul sand, grövre mot botten. I botten rikligt med sten, >0,10 m stora.	Skärlevsgrävd och sållad. Inga fynd.
6	2	0,5x0,5	0,30	Vegetationsskikt/mylla 0,10 m, därunder grov, grågul, grusig sand med mycket sten, 0,02-1,0 m stora. En större sten tog upp en stor del av rutan.	Skärlevsgrävd och sållad. Inga fynd.
7	2	0,7x0,7	0,30	Vegetationsskikt/mylla 0,10 m, därunder rödgul sandig morän med mycket grus/småsten, <0,10 m stora.	Skärlevsgrävd. Inga fynd.
8	2	0,7x0,7	0,25	Vegetationsskikt/mylla 0,10 m, därunder grov, rödgul sand med ett tunt urlakningsskikt i den övre delen. Rikligt med sten (>0,25 m), i synnerhet i den nedre delen.	Skärlevsgrävd och sållad. Ett kvartsavslag i den övre delen av sanden. Ej tillvarataget.
9	2	0,7x0,6	0,30	Vegetationsskikt/mylla 0,10 m, därunder sandig morän med mycket sten <0,20 m stora. I botten vidtog berghäll/block.	Skärlevsgrävd. Inga fynd.
10	2	0,7x0,7	0,30	Vegetationsskikt/mylla 0,10 m, därunder grov grågul grusig sand med mycket sten. I botten vidtog berghäll/block.	Skärlevsgrävd och sållad till 0,20 m djup, därefter skottad. Inga fynd.
11	2	0,8x0,7	0,30	Vegetationsskikt/mylla 0,10 m, därunder brungul sandig morän med mycket grus/sten, <0,15 m stora.	Skärlevsgrävd. Inga fynd.
12	6	1x1	0,20	Vegetationsskikt/mylla 0,10 m, därunder rödbrun sandig morän med mycket sten/block, 0,2-0,3 m.	Skärlevsgrävd. Inga fynd.
13	6	1x1	0,20	Vegetationsskikt/mylla 0,10 m, därunder gulröd grov sand. I botten ljusare sand med mycket sten/block.	Skärlevsgrävd och sållad till 0,15, därefter skottad. Inga fynd.

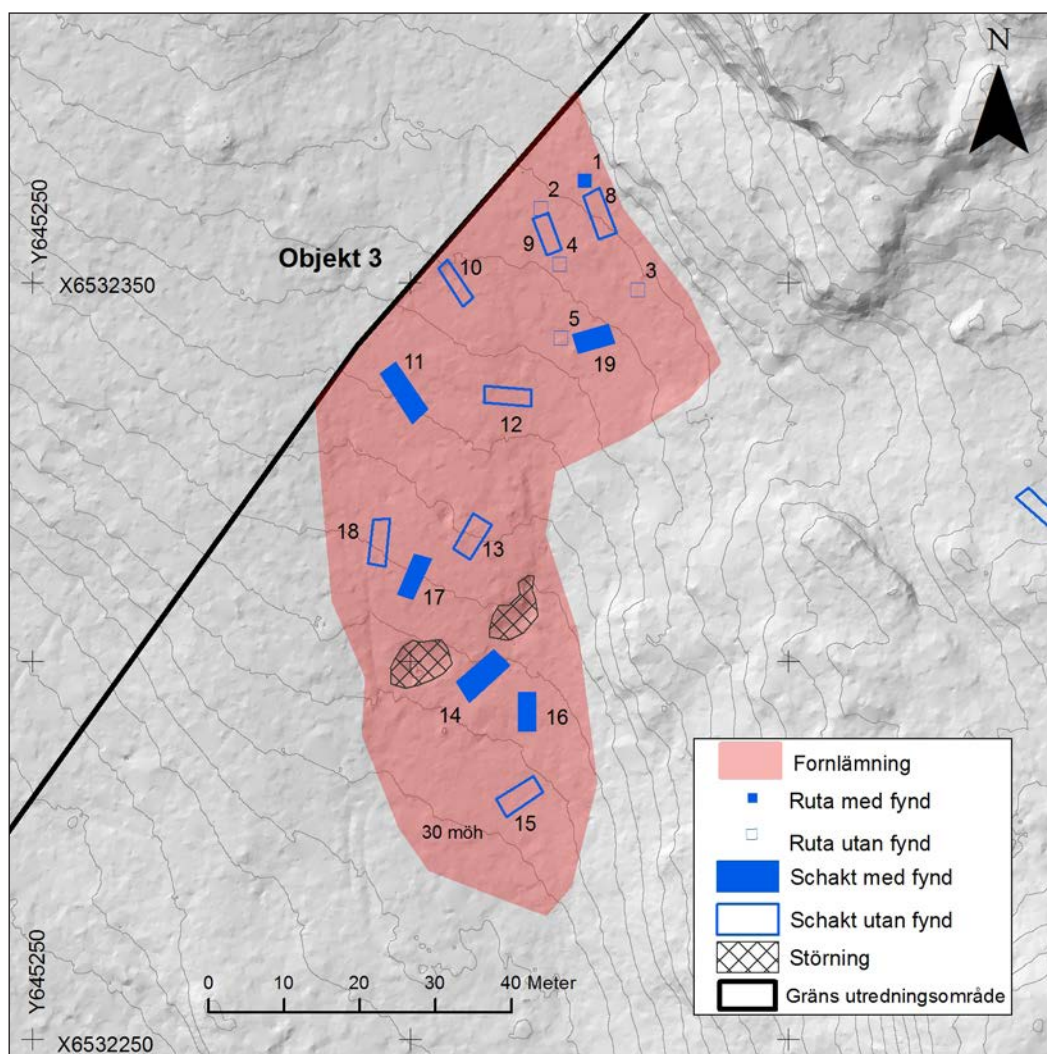
Fyndtabell

Fynd nr	Kontext	Sakord	Fragm	Typ	Material	Antal	Vikt, g	Anm
1	Ruta 1	Slipsten	Fragment		Sandsten	1	43,2	
2	Schakt 10	Avslagsfragment	Fragment		Kvarts	1	2,6	
3	Schakt 11	Avslagsfragment	Fragment		Kvarts	2	5,5	Ett osäkert
4	Schakt 14	Kärl	Fragment	Mynning, dekor	Keramik	2	13,4	NÖ del av schakt.
5	Schakt 14	Kärl	Fragment	Dekorerad	Keramik	1	4,4	NÖ del av schakt.
6	Schakt 14	Kärl	Fragment	Odekorerade	Keramik	8	15,1	NÖ del av schakt.
7	Schakt 14	Kärl	Fragment	Odekorerade	Keramik	7	7,7	V del av schakt.
8	Schakt 16	Kärl	Fragment	Odekorerad	Keramik	1	19,1	
9	Schakt 16	Slipsten	Fragment		Sandsten	1	34,8	
10	Schakt 17	Kärl	Fragment	Odekorerade	Keramik	4	13,2	

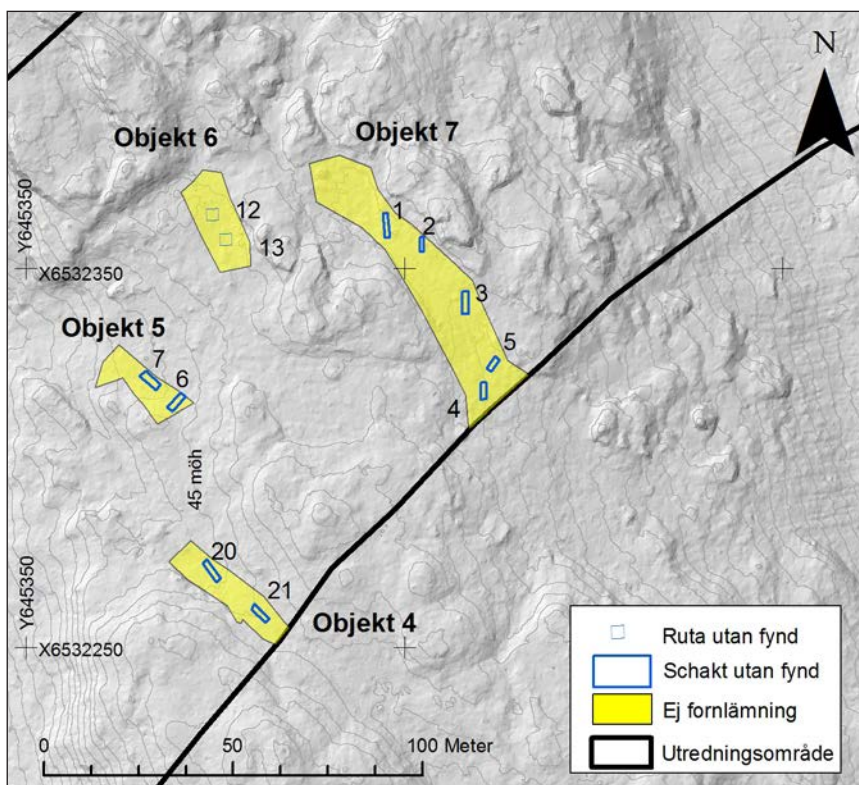
Bilaga 3. Planer



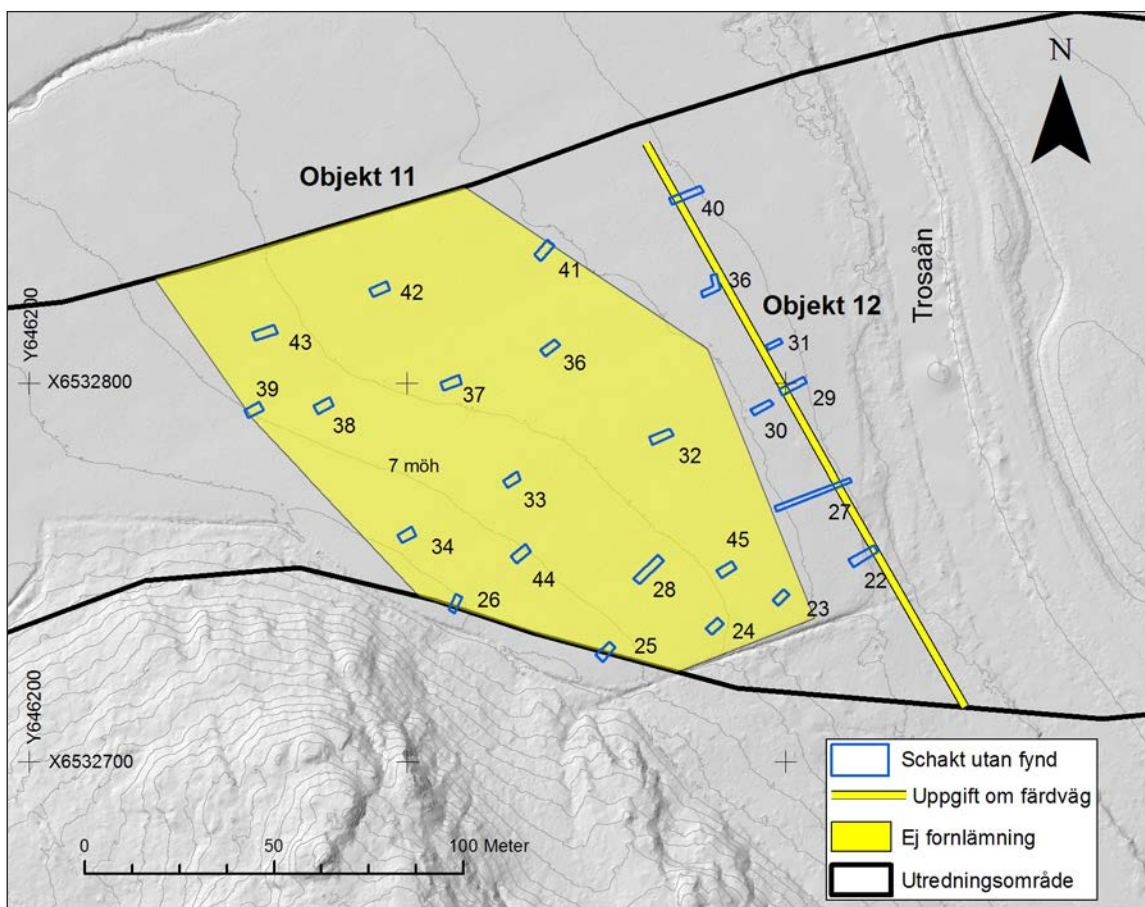
Schaktplan Objekt 2, en fyndplats.
Grävda rutor markerade på
terrängkarta (LAS-data) med
höjdkurvor med 1 meters ekvidistans.
Skala 1: 500.



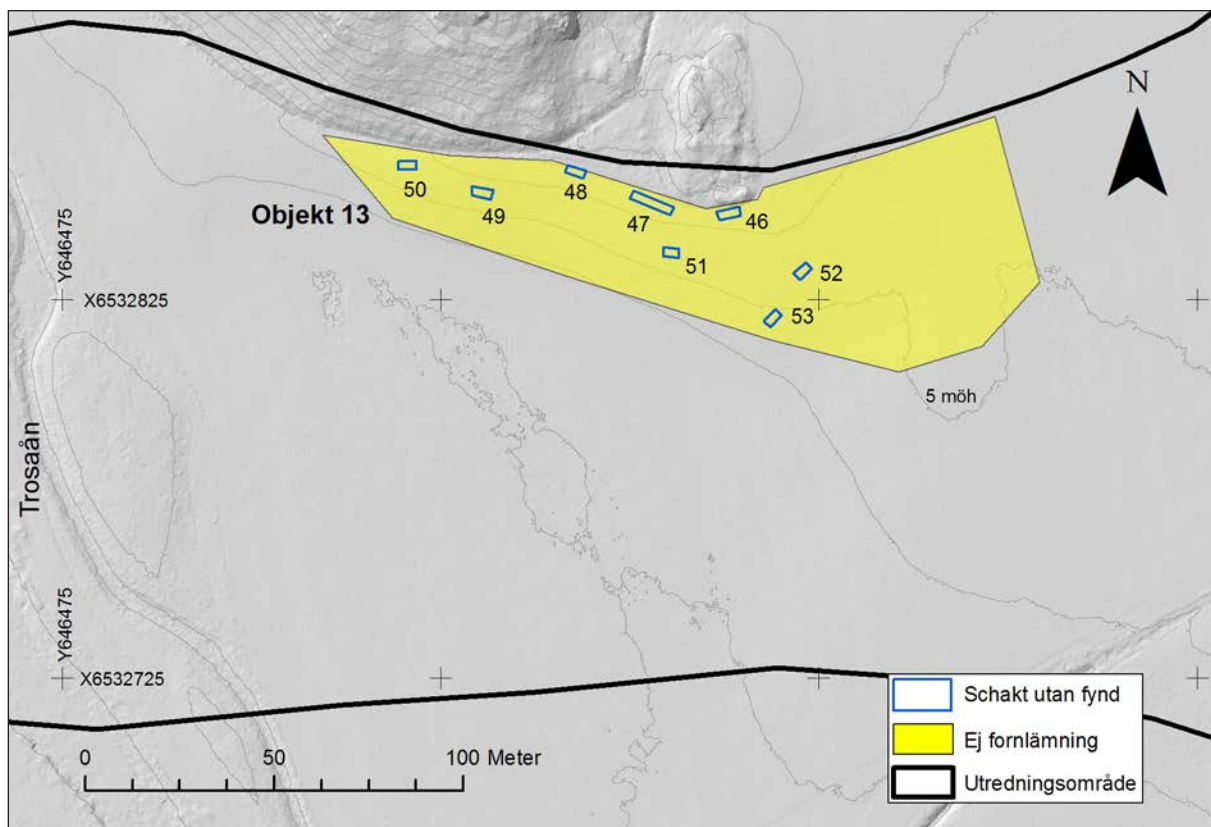
Schaktplan Objekt 3, en stenåldersboplatz. Grävda schakt och rutor markerade på
terrängkarta (LAS-data) med
höjdkurvor med 1 meters ekvidistans. Skala 1: 1 000.



Schaktplan Objekt 4–7, boplatslägen utan fynd. Grävda schakt och rutor markerade på terrängkarta (LAS-data) med höjdkurvor med 1 meters ekvidistans. Skala 1: 2 000.



Schaktplan Objekt 11–12, boplatsläge och uppgift om äldre vägsträckning. Grävda schakt markerade på terrängkarta (LAS-data) med höjdkurvor med 1 meters ekvidistans. Skala 1: 2 000.



Schaktplan Objekt 13, boplatsläge utan fynd. Grävda schakt markerade på terrängkarta (LAS-data) med höjdkurvor med 1 meters ekvidistans. Skala 1: 2 000.