

# En ny bensinstation i Simtuna

Arkeologisk utredning

Simtuna 5:1  
Simtuna socken  
Enköpings kommun  
Uppsala län

*Maud Emanuelsson och Elin Säll*



# En ny bensinstation i Simtuna

Arkeologisk utredning

Simtuna 5:1  
Simtuna socken  
Enköpings kommun  
Uppsala län

*Maud Emanuelsson och Elin Säll*

Utgivning och distribution:  
Stiftelsen Kulturmiljövård  
Stora gatan 41, 722 12 Västerås  
Tel: 021-80 62 80  
E-post: [info@kmmmd.se](mailto:info@kmmmd.se)

© Stiftelsen Kulturmiljövård 2016

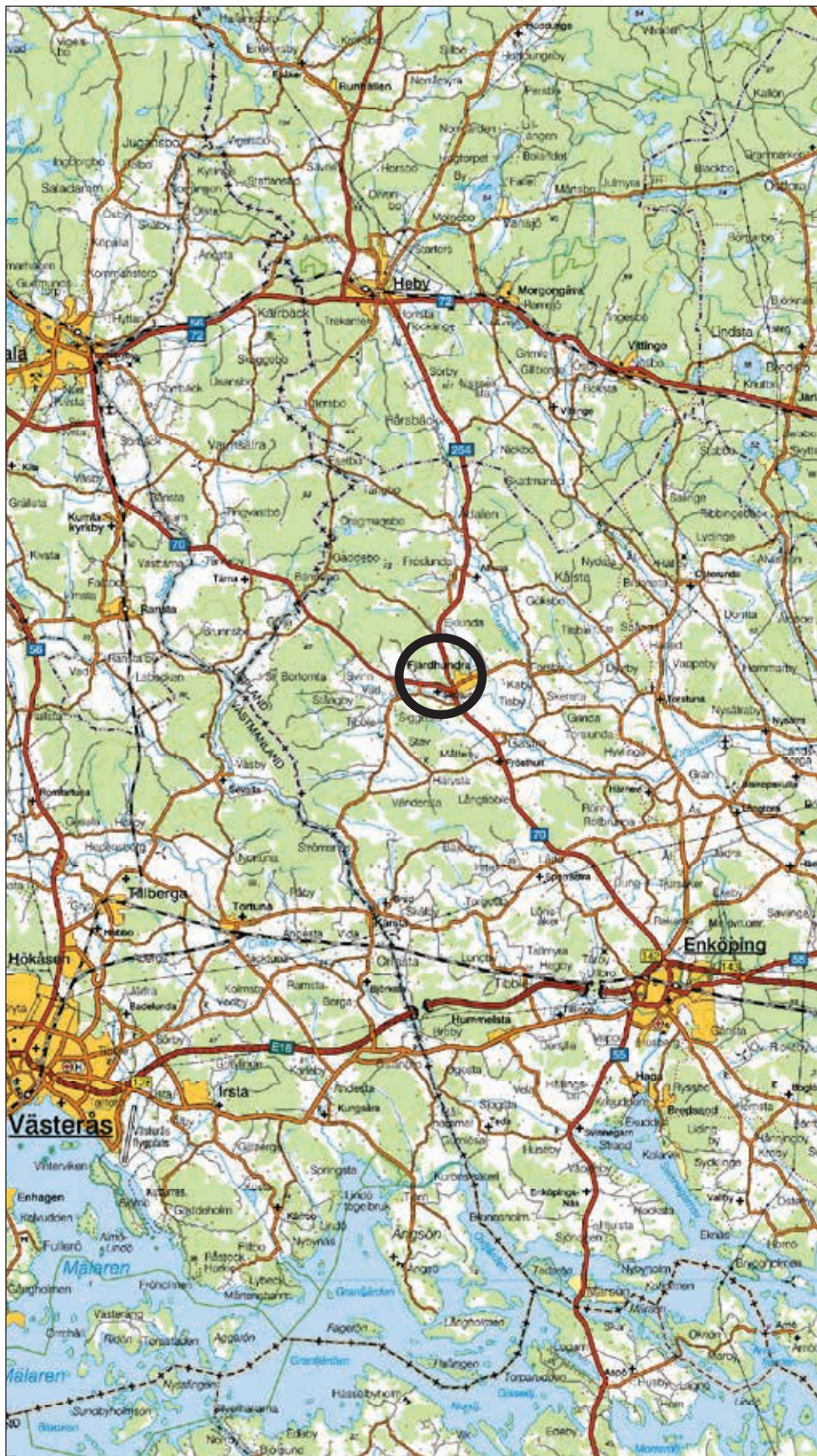
Kartor ur allmänt kartmaterial © Lantmäteriet. Ärende nr MS2012/02954.

ISBN: 978-91-7453-496-2

Tryck: Just Nu, Västerås 2016.

# Innehåll

|   |    |
|---|----|
| Sammanfattning .....                        | 5  |
| Bakgrund .....                              | 5  |
| Ärendet .....                               | 5  |
| Syfte och målsättning .....                 | 5  |
| Genomförande och metod .....                | 5  |
| Topografi och fornlämningsmiljö.....        | 6  |
| Resultat .....                              | 8  |
| Referenser.....                             | 10 |
| Tekniska och administrativa uppgifter ..... | 11 |
| Bilaga 1. Schaktbeskrivningar.....          | 12 |



Figur 1. Utdrag ur Gröna kartan. Platsen för utredningen är markerad med en svart ring. Skala 1:250 000.

# Sammanfattning

Stiftelsen Kulturmiljövård (KM) har utfört en arkeologisk utredning etapp 2 inom fastigheten Simtuna 5:1 i Enköpings kommun, Uppsala län. Undersökningsområdet var 920 m<sup>2</sup> stort och beläget längs med riksväg 70 i höjd med Simtuna kyrka. Totalt grävdes 14 söschakt med en sammanlagd area av 96 m<sup>2</sup>. Inget av antikvariskt intresse framkom.

## Bakgrund

### Ärendet

Med anledning av att Enköpings kommun hade fått in en bygglovsansökan om att få uppföra en bensinstation på fastigheten Simtuna 5:1 i Fjärdhundra samhälle, Enköpings kommun, bedömde Länsstyrelsen i Uppsala län att en egeninitierad utredning behövdes. Detta för att få ett bättre underlag för att bedöma fornlämningsfrågan. Intilliggande Simtuna 338:1 är en fyndplats för en oval spännbuckla i brons. Det är oklart var den påträffats. Uppgiften ”i en backe strax norr om landsvägen mitt för kyrkan” kan dock betyda att den framkommit något längre norrut än markeringen i FMIS visar, vilket bättre skulle motsvara landsvägens ursprungliga sträckning.

Stiftelsen Kulturmiljövård (KM) tilldelades uppdraget på direktval. Beslutet togs den 11 december 2015 (1st dnr 431-3636-15). Uppdragsgivare samt kostnadsansvarig var Länsstyrelsen i Uppsala län.

### Syfte och målsättning

Utredningens syfte var att klargöra huruvida området berördes av någon fornlämning. Resultatet skulle sedan användas av Länsstyrelsen för fortsatt tillståndsprövning samt utgöra underlag inför en eventuell arkeologisk förundersökning.

### Genomförande och metod

Fältarbetet genomfördes den 27 november 2015. Undersökningsområdets storlek uppgick till 920 m<sup>2</sup>. Totalt grävdes 14 söschakt med en sammanlagd area av 96 m<sup>2</sup>, vilket motsvarar 10%. Undersökningsområdet var inte utmarkerat i terrängen utan identifierades utifrån topografi och GPS-koordinater. Inom ett trädbevuxet åkerhak hade ingen gallring eller avverkning gjorts utan schakten lades mellan träden. Schakten grävdes med grävmaskin och mat- och brunjord togs skiktvis bort ned till opåverkade sedimentlager (lera och silt). Undergrunden rensades med norgehacka och i förekommande fall rensades schaktväggar med skårslev.

Schakten mättes in med GPS (Trimble Juno) samt markerades manuellt på en schaktplan i skala 1:200 för vidare bearbetning i ArcMap. Samtliga schakt beskrevs i text samt fotograferades. Arbetsföretaget i stort dokumenterades fortlöpande med digitala fotografier. Ett urval av fotografierna arkiveras. Samtliga schakt återfylldes.



## Topografi och fornlämningsmiljö

Utredningsområdet ligger i odlingslandskapet i anslutning till Lillån, som är en del av Örsundaåns vattensystem. Idag ligger området cirka 35 meter över havet vilket betyder att det för cirka 5 000 år sedan legat intill en vik av det dåtida Mälarhuset. Området kan därmed ha utnyttjats redan under neolitikum, vilket också indikeras av att lösfynd, bland annat i form av neolitiska yxor, påträffats i närheten (Simtuna 265:1).

I övrigt domineras fornlämningsbilden längs ådalarna av gravar, gravfält och boplatssindikationer från brons- och järnålder. Närmaste komplex av detta slag ligger 500 meter öster om utredningsområdet och innehåller flera gravfält, gravar, en monumental rest sten och boplatssindikationer (Simtuna 92:1, 102:1 m.fl.). Förekomsten av vapengravar och ortnamnet antyder förekomsten av en elit i närområdet (Göthberg m.fl. 2001, s. 23). Den ovala spännbuckla (Simtuna 338:1) som påträffats vid stenbrytning omedelbart norr om utredningsområdet hör till denna tid.

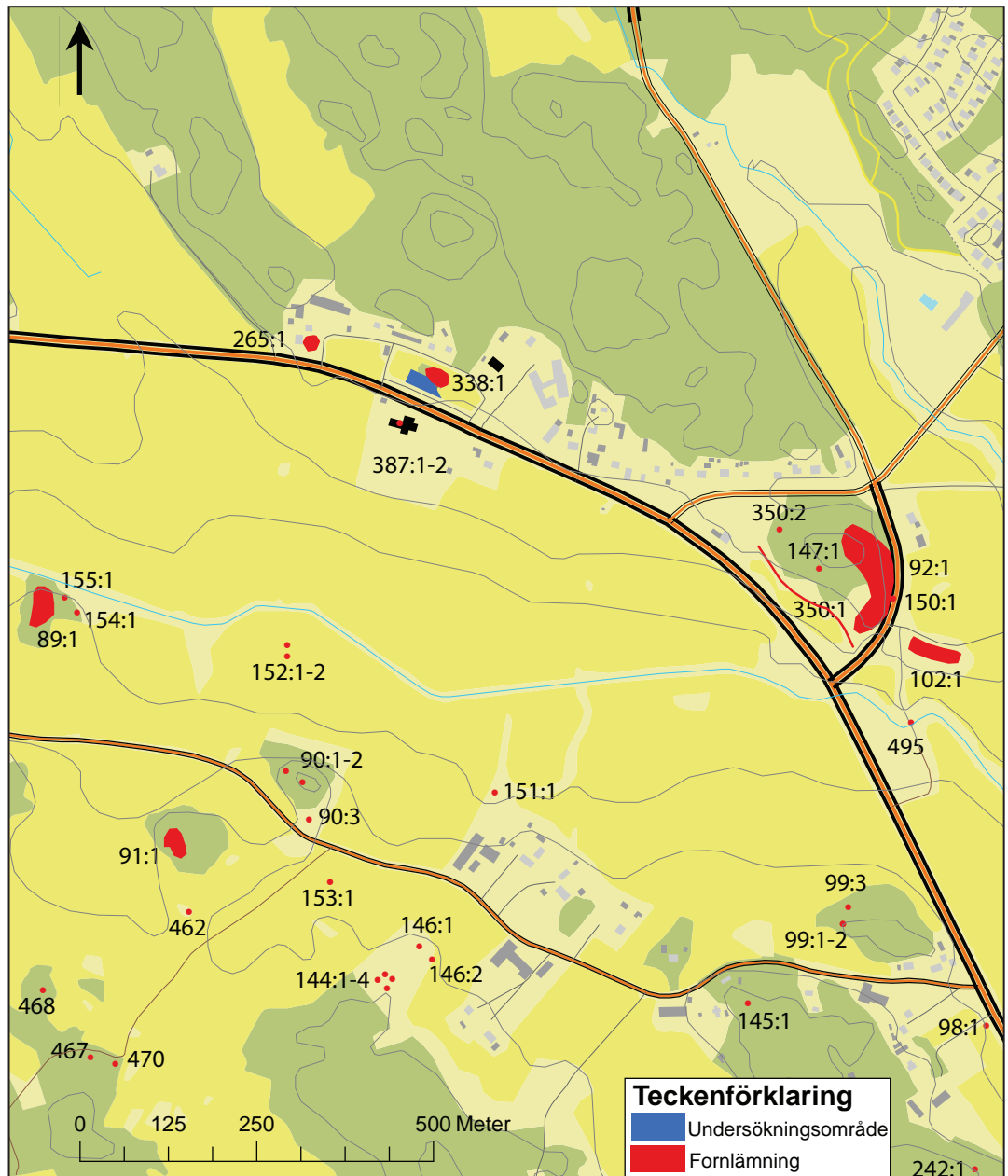
Simtuna kyrka, med senmedeltida kalkmålningar, härstammar troligen från tidig medeltid. Kyrkan ligger vid gränsen mellan flera byar, som även de har medeltida belägg.

Sammantaget gör det topografiska läget, de intilliggande fyndplatserna och den kulturhistoriska miljön att området kan innehålla lämningar från flera olika förhistoriska och historiska perioder.

| RAÄ nr  | Lämningstyp                   | Beskrivning.   |
|---------|-------------------------------|--|
| 89:1    | Gravfält                      | 2 högar, 6 runda stensättningar.   |
| 90:1-2  | Stensättning                  | Runda  |
| 90:3    | Skärvestenshö                 |  |
| 91:1    | Gravfält                      | 7 runda stensättningar.  |
| 92:1    | Grav- och boplatssområde      | 1 skärvestenshö, 4 rösen, 15 runda stensättningar. Undersökt vid ett flertal tillfällen 1926, 1932, 1951.  |
| 98:1    | Vägmärke                      | Milstolpe, år 1838.  |
| 99:1-2  | Stensättning med rest sten    | Rektangulär  |
| 99:3    | Stensättningsliknande lämning |  |
| 102:1   | Gravfält                      | 9 runda stensättningar, 1 rest sten.   |
| 144:1-4 | Stensättningar                | 4 st.  |
| 145:1   | Fyndplats                     | Skaftålsyx   |
| 146:1-2 | Fyndplats samt stensättning   | Holkyxa, rund.   |
| 147:1   | Gravmarkör                    | Rest sten  |
| 150:1   | Stensättning                  | Rund   |
| 151:1   | Naturföremål                  | Källa nyare tid.   |
| 152:1-2 | Fyndplatser                   | Spjutspets i järn (ungefärlig plats, funnen år 1953) + 2 skäggyxor av järn, 2 skjutspetsar av järn varav en silverinlagd, 1 svärd fragment av klingan, 1 munbett av järn, 2 kedjor av järn, 2 hakar av järn, 1 sölja av brons. Fyndet lär ha funnits tillsammans med ett kärl, i vilket det möjligen varit inneslutet. Fyndplats är möjligen samma åker som 152:1. Funnen år 1855. |
| 153:1   | Fyndplats                     | Knacksten  |
| 154:1   | Källa                         | Källa med tradition.   |
| 155:1   | Övrigt                        | Källa  |
| 242:1   | Stensättning                  | Röseliknande rundad  |
| 265:1   | Fyndplats                     | Stenyxa, håleggad stenyxa, skaftålsyx samt en ev vävtyngd.   |
| 350:1   | Färdväg                       | Vägbank  |
| 350:2   | Fornlämningsliknande          | Stensättning   |
| 338:1   | Fyndplats                     | Oval spännbuckla, plats osäker.  |
| 387:1-2 | Obestämb                      | Uppgift om gravplats + tradition om kyrkobygget kopplad till RAÄ 99  |
| 462     | Fångstgrop                    |  |
| 467     | Stensättning                  | Rund   |
| 468     | Stensättning                  | Rund   |
| 470     | Skärvestenshö                 | Ej kulturhistorisk lämning.  |
| 495     | Bro                           | Övrig kulturhistorisk lämning.   |

Tabell 1. Registrerade lämningar i FMIS som redovisas på figur 2. Samtliga lämningar är registrerade i Simtuna socken.





Figur 2. Utsnitt ut digitala fastighetskartan med lämningar registrerade FMIS markerade med röd färg. Undersökningsområdet är markerat i blått. Skala 1:10000.

Jordarterna varierade inom undersökningsområdet men bestod till största delen av postglacial lera som övergick till lerblandad silt vid åkerhaket. Inom åkerhaket fanns på dess södra sida ett antal större stenblock (0,40–1,0 m i diam). Dessa var både markfasta och upplagda, flertalet ligger längs med åkerhakets kanter.

# Resultat

Inget av antikvariskt intresse framkom i något av de 14 schakten. I matjorden påträffades enstaka skärvor av fajans samt tegelfragment. Dräneringsschakt framkom i fyra av sökschakten. I ett av dessa dräneringsschakt påträffades rödgods med piplerdekor ytligt. Under mat- och brunjordslagret framkom i övrigt opåverkad lera eller silt. Inom åkerhaket finns på dess södra sida ett antal större stenblock (0,40–1,0 m i diam). Dessa är både markfasta och upplagda, flertalet ligger längs med åkerhakets kanter. De upplagda stenarna bedöms vara resultatet av stenröjning från åkermarken.

Ingen fornlämning påträffades vid utredningen. KM anser att ingen ny antikvarisk åtgärd fordras. Det är dock Länsstyrelsen i Uppsala län som är beslutsfattande i frågan.



Figur 3. Schaktplan. I schakt 7, 9, 11 och 12 påträffades diken. För schaktbeskrivningar se bilaga 1. Skala 1:1000.



Figur 4. Undersökningsområdet ligger mellan åkerbakket och den smalare asfalterade vägen. Vy sett från Simtuna kyrka. Foto Maud Emanuelsson.



Figur 5. Översikt över undersökningsområdet och Simtuna kyrka. Schakt 7–9 närmast i bild. Fotograferat från nordväst av Maud Emanuelsson.



Figur 6. Arbetsbild. Schakt 14 grävs. Fotograferat från sydost av Maud Emanuelsson.

# Referenser

## Kart- och arkivmaterial

Digitala fornminnesregistret, FMIS  
<http://www.fmis.raa.se/cocoon/fornsok/search.html>

## Litteratur

Göthberg, H., Wigg, A-S., Åman, E., 2001. Arkeologisk utredning, etapp 1. *Väg 70 Simtuna–Kumla*. Simtuna socken, Enköpings kommun, Uppland. Tärna, Kumla och Norrby socknar, Sala kommun, Västmanland. Upplandsmuseet. Rapport 2001:5.

# Tekniska och administrativa uppgifter

|                                       |  |
|---------------------------------------|--|
| Stiftelsen Kulturmiljövård projektnr: | KM15128  |
| Länsstyrelsen dnr, beslutsdatum:      | 431-3636-15  |
| Uppdragsgivare:                       | Länsstyrelsen i Uppsala län  |
| Personal:                             | Maud Emanuelsson (projektledare)<br>Elin Säll                          |
| Landskap:                             | Uppland  |
| Län:                                  | Uppland  |
| Kommun:                               | Enköping   |
| Socken:                               | Simtuna  |
| Fastighet:                            | Simtuna 5:1  |
| Bladbeteckning fastighetskartan:      | 66G2AN Fjärdhundra   |
| Koordinater:                          | N6627740/E607201   |
| Höjd över havet:                      | 34–35 m  |
| Typ av undersökning:                  | Arkeologisk utredning  |
| Undersökningsperiod:                  | 27 november 2015   |
| Undersökt yta:                        | 96 m <sup>2</sup>  |
| Koordinatsystem:                      | Sweref99 TM  |
| Höjdsystem:                           | RH2000   |
| Inmättningsmetod:                     | GPS, Trimble Juno  |
| Dokumentationshandlingar:             | 9 digitala fotografier förvaras hos ATA<br>(KM15128_1 t o m KM15128_9) |
| Fynd:                                 | Inga fynd tillvaratogs.  |

# Bilaga 1. Schaktbeskrivningar

| Schakt | Längd, m | Bredd, m | Djup, m | Area, m <sup>2</sup> | Jordart, undergrund | Övrigt                    |
|--------|----------|----------|---------|----------------------|---------------------|---------------------------|
| 1      | 3        | 1,5      | 0,50    | 4,5                  | Lerig silt          | Fynd av tegel och porslin |
| 2      | 3        | 1,5      | 0,35    | 4,5                  | Lerig silt          | Fynd av tegel             |
| 3      | 7,5      | 1        | 0,35    | 7,5                  | Lerig silt          |                           |
| 4      | 7        | 1,5      | 0,35    | 10,5                 | Lerig silt          | Fynd av tegel             |
| 5      | 4,5      | 1        | 0,40    | 4,5                  | Lerig silt          |                           |
| 6      | 4        | 2        | 0,35    | 8                    | Lerig silt          |                           |
| 7      | 7        | 1,5      | 0,40    | 10,5                 | Lera                | Dike med fynd av rödgods  |
| 8      | 6,5      | 1,5      | 0,55    | 9,75                 | Lera                | Fynd av porslin           |
| 9      | 6,5      | 1,5      | 0,45    | 9,75                 | Lera                | Dike                      |
| 10     | 4        | 1,5      | 0,45    | 6                    | Lera                |                           |
| 11     | 4        | 1,5      | 0,50    | 6                    | Lera                | Dike                      |
| 12     | 4        | 1,5      | 0,50    | 6                    | Lera                | Dike                      |
| 13     | 4        | 1,5      | 0,50    | 6                    | Lera                |                           |
| 14     | 4        | 1,5      | 0,40    | 6                    | Lera                |                           |