

# En gravkammare i Ytterenhörna kyrka

Arkeologisk undersökning i form av schaktningsövervakning

Fornlämning Ytterenhörna 218  
Ytterenhörna kyrka  
Ytterenhörna socken  
Södertälje kommun  
Stockholms län  
Södermanland

*Kristina Jonsson*





# En gravkammare i Ytterenhörna kyrka

Arkeologisk undersökning i form av schaktningsövervakning

Fornlämning Ytterenhörna 218  
Ytterenhörna kyrka  
Ytterenhörna socken  
Södertälje kommun  
Stockholms län  
Södermanland

*Kristina Jonsson*

Utgivning och distribution:  
Stiftelsen Kulturmiljövård  
Stora gatan 41, 722 12 Västerås  
Tel: 021-80 62 80  
Fax: 021-14 57 20  
E-post: [info@kmmmd.se](mailto:info@kmmmd.se)

© Stiftelsen Kulturmiljövård 2016

Omslagsfoto: Detaljbild av hällarna över gravkammaren. Foto: Tobias Mårud.

Upphovsrätt, där inget annat anges, enligt Publik Licens 4.0 (CC BY)  
<http://creativecommons.org/licenses/by/4.0>

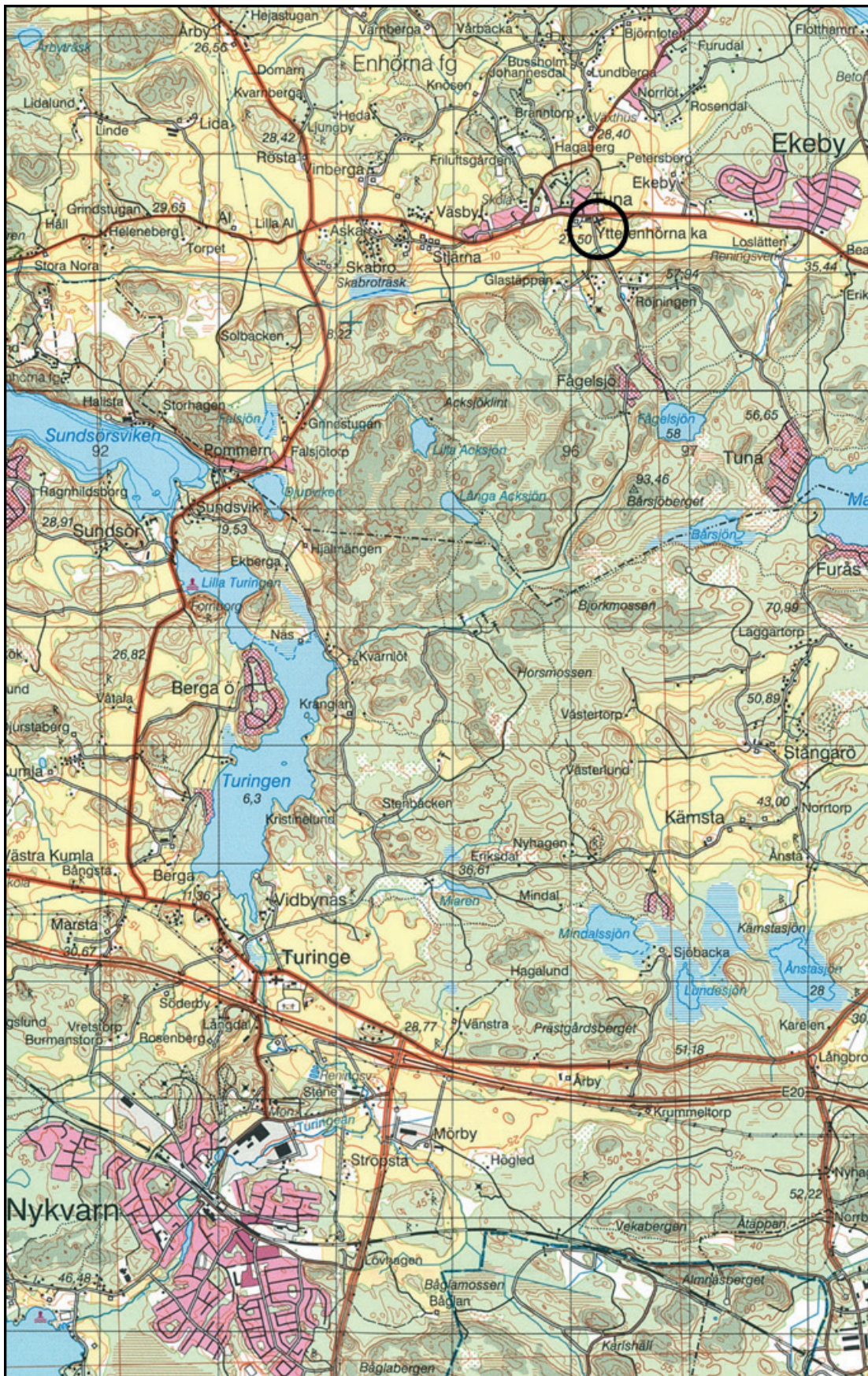
Lantmäteriets kartor omfattas inte av ovanstående licensiering.  
Kartor ur allmänt kartmaterial © Lantmäteriet. Ärende nr MS2012/02954.

ISBN: 978-91-7453-548-8

Tryck: Just Nu, Västerås 2016

# Innehåll

Inledning och bakgrund.....	07
Syfte och metod.....	08
Undersökningsresultat.....	08
Referenser.....	10
Tekniska och administrativa uppgifter .....	11



Figur 1. Utdrag ur Topografiska kartan. Platsen för undersökningen är markerad med en svart ring. Skala 1:50 000.

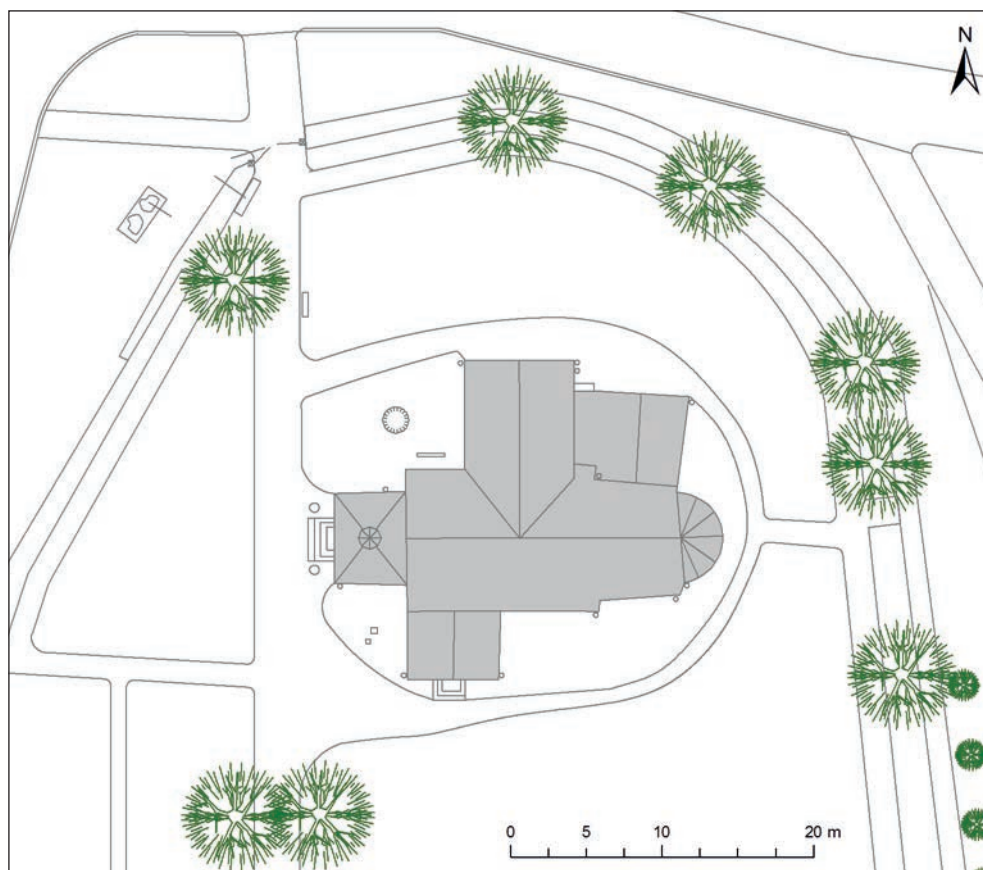
## Inledning och bakgrund

Med anledning av att Enhörna församling planerar att lägga om golvet i koret i Ytterenhörna kyrka, har Stiftelsen Kulturmiljövård (KM) utfört en arkeologisk undersökning i form av schaktningsövervakning. Arbetet utfördes i juli månad 2016 av Kristina Jonsson, efter beslut av Länsstyrelsen i Stockholm län.

Ytterenhörna kyrka är en romansk absidkyrka, sannolikt uppförd någon gång under 1100-talets sista del. Omkring år 1200 byggdes västtornet, och senare under medeltiden uppfördes sakristia och vapenhus. Den nordliga korsarmen tillkom vid 1700-talets mitt (Alström 2008:5 med referenser; Bebyggelseregistret).

KM har vid fyra tidigare tillfällen gjort antikvariska kontroller i och utanför kyrkan (Alström 2008, 2011, 2012; Jonsson 2014). År 2008 grävdes ett schakt i korets centrala del, väster om altarringen. Där påträffades en samling ben från ett barn samt en gravlagd vuxen individ. Ben från båda gravarna daterades med hjälp av <sup>14</sup>C-metoden, och det visade sig att barnet begravts någon gång mellan år 1160–1280 och den vuxna mellan 1480–1660. Vid undersökningen påträffades även en 1,8 meter djup gravkammare med kistor från 1700-talet (Alström 2008).

Att gravkammare finns i koret är känt sedan tidigare. Vid golvarbeten år 1954 påträffades tre kammare då man bröt upp det trägolvet som då låg i koret: en vid altaret, en intill sakristian och en i korets södra del. I tidningsartiklar som berättar om detta nämns även att kamrarna påträffats vid tidigare arbeten år 1907, och det finns även en beskrivning från 1899 då Oscar Almgren närvarade vid en gravöppning (arkivmaterial i ATA).



Figur 2. Plan över Ytterenhörna kyrka. Underlagskarta från Svensk Klimatstyrning AB. Skala 1:500.

## Syfte och metod

Vid en renovering 2014 i kyrkan uppdagades det att ett äldre tegelgolv fanns under det trägolv som då täckte koret. Framför altaret låg även en sandstenshäll, och delar av ytterligare en häll som täcker en gravkammare påträffades i absidens nordvästra parti (figurer 3 och 4). Tegelgolvet ska nu läggas om, med en ny grundläggning, och med anledning av detta beslutade Länsstyrelsen att en arkeologisk schaktningsövervakning var nödvändig. Syftet med denna var att dokumentera eventuella äldre konstruktioner och fynd.



*Figur 3. Stommen till altaret i koret, samt delar av det trägolv som togs bort 2014. Foto mot östnordöst av Helén Sjökvist.*



*Figur 4. Tegelgolvet år 2014. På bilden ansas även sandstenshällen framför altaret samt en häll över en gravkammare (nedtill till vänster i bild). Foto mot öster av Helén Sjökvist.*

Schaktningsövervakningen inleddes efter att tegelgolvet redan var borttaget, när det underliggande sättlagret togs bort med hjälp av spade. Arbetet övervakades medan delar av massorna genomsöktes, och avslutades med en efterbesiktning när de hade fraktats bort. Dokumentation gjordes genom fotografering, beskrivning och framställning av en schematisk skiss..

## Undersökningsresultat

Vid schaktningsövervakningen kunde det konstateras att de massor som fanns under tegelgolvet var av recent karaktär. Detta har sin naturliga förklaring, då de bör ha lagts dit i samband med golvomläggningen på 1950-talet. Massorna bestod av kompakt sand med rikliga inslag av grus, tegelkross och delar av äldre takpannor. Sättlagret var ca 0,1 meter tjockt, och vid nedgrävning i det framkom – i anslutning till den redan synliga hällen i absiden – ytterligare liggande ”rödhällar”; tillhuggna hällar av den röda sandsten som är vanligt förekommande i området.



Konstruktionen består av fyra rektangulära hällar lagda intill varandra så att de bildar ett cirka två meter brett och minst 2,5 meter långt (O–V) rektangulärt lock över en tegelmurad gravkammare. Över det östligaste partiet låg dubbla hällar, till delar sönderslagna (se figurer 5–7). Hällarna vilar på järnbalkar (en av dessa kan ses i skarven mellan två hällar på rapportens omslagsfoto). Gravkammarens totala utbredning kunde inte avgöras då den fortsätter in under det kvarliggande tegelgolvet i korets västra del.

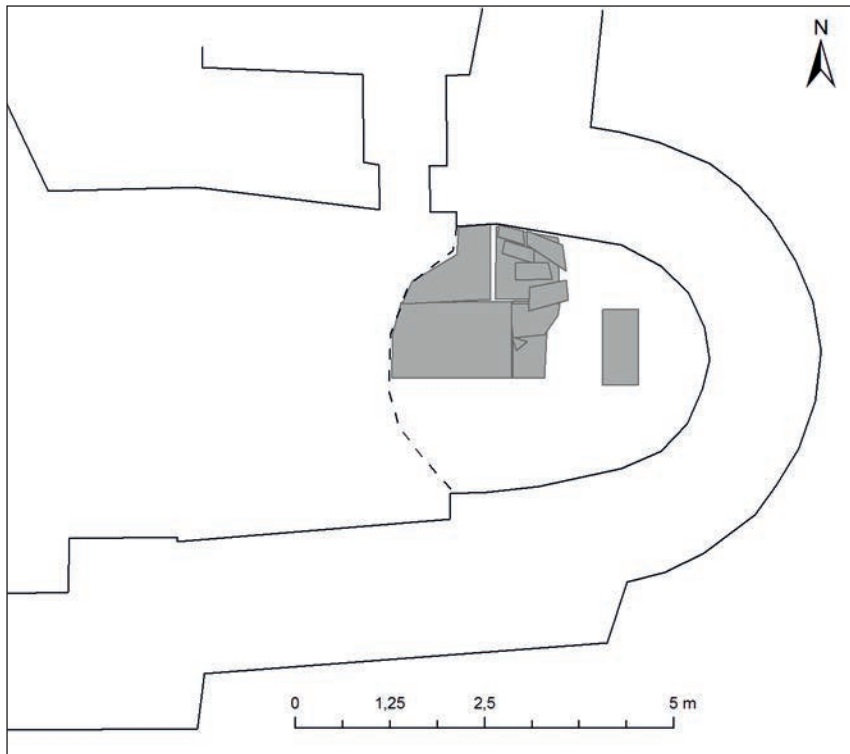
Då man inte planerar att göra annat än att flytta de lösa ovanpåliggande blocken ned till samma nivå som de underliggande, så att ytan jämnas ut inför ny golvläggning, avslutades schaktningsövervakningen efter dokumentation av hällarna. De lyftes inte åt sidan, så huruvida kammaren innehåller bevarade kistor gick inte att klargöra.



*Figur 5. Gravkammarens täckbällar. Foto mot öster av Kristina Jonsson.*



*Figur 6. Gravkammarens täckbällar. Foto mot norr av Kristina Jonsson.*



Figur 7. Schematisk plan över bällarnas lägen i absiden. Skala 1:100.

## Tolkning och avslutning

Vid schaktningsövervakningen påträffades täckhällar tillhörande en gravkammare. Det ska finnas tre kammare i koret, och inledningsvis tolkades denna motsvara den som tidigare benämns ligga "intill sakristian". Vad som talar emot denna tolkning är dock att beskrivningen av gravöppningen från 1899 omtalar två kammare intill varandra i korets västra del, vilka omfattade hela korets bredd. Den sydligaste av dem benämns ha en "glugg" ut genom kyrkans yttermur, och denna kan ses i den västra delen av korvägen på utsidan. Detta talar för att den nu aktuella kammaren är den "vid altaret", och att ytterligare två alltså finns väster och sydväst om denna. Sannolikt var det den nordligast belägna av dessa som påträffades vid undersökningen 2008 (jfr ovan).

# Referenser

## Arkivmaterial

Antikvarisk-Topografiska Arkivet (ATA). Handlingar om Ytterenhörna kyrka.

Bebyggelseregistret. Riksantikvarieämbetet. [<http://www.bebyggelseregistret.raa.se/>]

## Skriftliga källor

Alström, U. 2008. *Ytterenhörna kyrka. Antikvarisk kontroll. Ytterenhörna kyrka, Enhörna socken, Södermanland*. Kulturmiljövård Mälardalen Rapport 2008:56. Västerås.

Alström, U. 2011. *Ytterenhörna kyrka II. Antikvarisk kontroll. Ytterenhörna kyrka, Enhörna socken, Södertälje kommun, Södermanland*. Kulturmiljövård Mälardalen Rapport 2011:55. Västerås.

Alström, U. 2012. *Ytterenhörna kyrka III. Antikvarisk kontroll. Ytterenhörna kyrka, Enhörna socken, Södertälje kommun, Stockholms län, Södermanland*. Kulturmiljövård Mälardalen Rapport 2012:46. Västerås.

Jonsson, K. 2014. *Ytterenhörna kyrka. Arkeologisk schaktkontroll. Ytterenhörna kyrka, Enhörna socken, Södertälje kommun, Stockholms län, Södermanland*. Stiftelsen Kulturmiljövård Rapport 2014:80. Västerås.

## Tekniska och administrativa uppgifter

Stiftelsen Kulturmiljövård projektnr:	16097
Länsstyrelsen dnr, beslutsdatum:	43112-25496-2016, 2016-07-05
Uppdragsgivare:	Enhörna församling
Landskap:	Södermanland
Län:	Stockholm
Kommun:	Södertälje
Socken:	Ytterenhörna
Fastighet:	Ytterenhörna kyrka
Fornlämning:	Ytterenhörna 218
Kartblad:	65G7ES Ytterenhörna
Koordinater:	X6570905, Y642073 (Sweref 99TM)
Typ av undersökning:	Arkeologisk undersökning i form av schaktningsövervakning
Undersökningsperiod:	7 och 19 juli 2016
Dokumentationshandlingar:	Inga dokumentationshandlingar utöver de som redovisas i rapporten.
Fynd:	Inga fynd tillvaratagna.