

Ostlänken – Loddby och Norra ytterstaden, Norrköping

Arkeologisk utredning etapp 2

Butängen 1:1, Statorn 12–13, Norrköping-Ingelstad 1:1, Herrstaberg 9:1,
Kvillinge 5:1, Loddby 1:32 och 1:104
Kvillinge socken och Norrköpings stad
Norrköpings kommun
Östergötlands län
Östergötland

Mattias Johansson



Ostlänken – Loddbý och Norra ytterstaden, Norrköping

Arkeologisk utredning etapp 2

Butängen 1:1, Statorn 12–13, Norrköping-Ingelstad 1:1, Herrstabergr 9:1,
Kvillinge 5:1, Loddbý 1:32 och 1:104
Kvillinge socken och Norrköpings stad
Norrköpings kommun
Östergötlands län
Östergötland

Mattias Johansson

Utgivning och distribution:
Stiftelsen Kulturmiljövård
Stora Gatan 41, 722 12 Västerås
Tel: 021-80 62 80
E-post: info@kmmmd.se

© Stiftelsen Kulturmiljövård 2018

Omslag: De avfärdade gravarna vid Marieborg (Östra Eneby 54:1–4) från väster.
Herrgården och järnvägsbron i bakgrunden. Foto Mattias Johansson.

Kartor ur allmänt kartmaterial © Lantmäteriet. Medgivande 613956.

ISBN 978-91-7453-589-1

Tryck: JustNu, Västerås 2018

Innehåll

Sammanfattning	5
Inledning	7
Syfte	8
Antikvarisk bakgrund	8
Metod och genomförande	9
Resultat	11
Loddbby	11
<i>Områdesbeskrivning</i>	11
<i>Resultat Loddbby</i>	12
Marieborg	12
<i>Områdesbeskrivning</i>	12
<i>Synliga lämningar före utredningsgrävning</i>	13
<i>Utredningsgrävning</i>	15
<i>Kart- och arkivstudier</i>	18
<i>Resultat Marieborg</i>	21
Spårgatan	25
<i>Områdesbeskrivning</i>	25
<i>Resultat Spårgatan</i>	25
Rälskatan	27
<i>Områdesbeskrivning</i>	27
<i>Synliga lämningar före utredningsgrävning</i>	27
<i>Utredningsgrävning</i>	28
<i>Kart- och arkivstudier</i>	28
<i>Resultat Rälskatan</i>	30
Utvärdering	33
Referenser	34
Arkivmaterial	34
Historiskt kartmaterial	34
Otryckta källor	35
Litteratur	35
Tekniska och administrativa uppgifter	36
Bilagor	37
Bilaga 1. Objektsbeskrivningar	37
Bilaga 2. Schakttabell	40



Figur 1. Undersökningsytornas lägen markerade med röda cirklar, längs med Östra stambanan från Norrköping Centralstation och norrut. Utdrag ur Terrängkartan. Skala 1:50 000.

Sammanfattning

Stiftelsen Kulturmiljövård (KM) genomförde under två perioder 2015 och 2016 en arkeologisk utredning etapp 2 av fyra ytor längs med Östra stambanan från Norrköping Centralstation norrut till Loddby, cirka 5 km norr om centrala Norrköping (figur 1). Arbetet utfördes med anledning av den planerade höghastighetsjärnvägen Ostlänken mellan Järna och Linköping.

Huvudsyftet med utredningen var att genom sökschaktning klargöra om det i området fanns tidigare ej kända fornlämningar. Arbetet skulle även innefatta en hållristningsinventering. Områdena hade inte omfattats av den utredning som tidigare gjorts inför den planerade Ostlänken, men en serie andra utredningar hade direkt eller indirekt berört de aktuella ytorna, varför någon etapp 1-utredning, med inventering och arkivstudier, inte bedömdes vara motiverat. Under arbetets gång framstod dock behovet av fördjupade arkivstudier som nödvändigt, varför utredningarna kompletterades med detta.

De fyra ytorna benämns här norrifrån räknat Loddby, Marieborg, Spårgatan och Råls-gatan. Samtliga ligger på den västra sidan av järnvägen, utom Loddby som ligger på ömse sidor om spåren. Totalt omfattar ytorna cirka 10,1 hektar, på vilka nittio utredningsschakt togs upp, motsvarande cirka 973 löpmeter schakt med en sammanlagd yta om cirka 1 500 m².

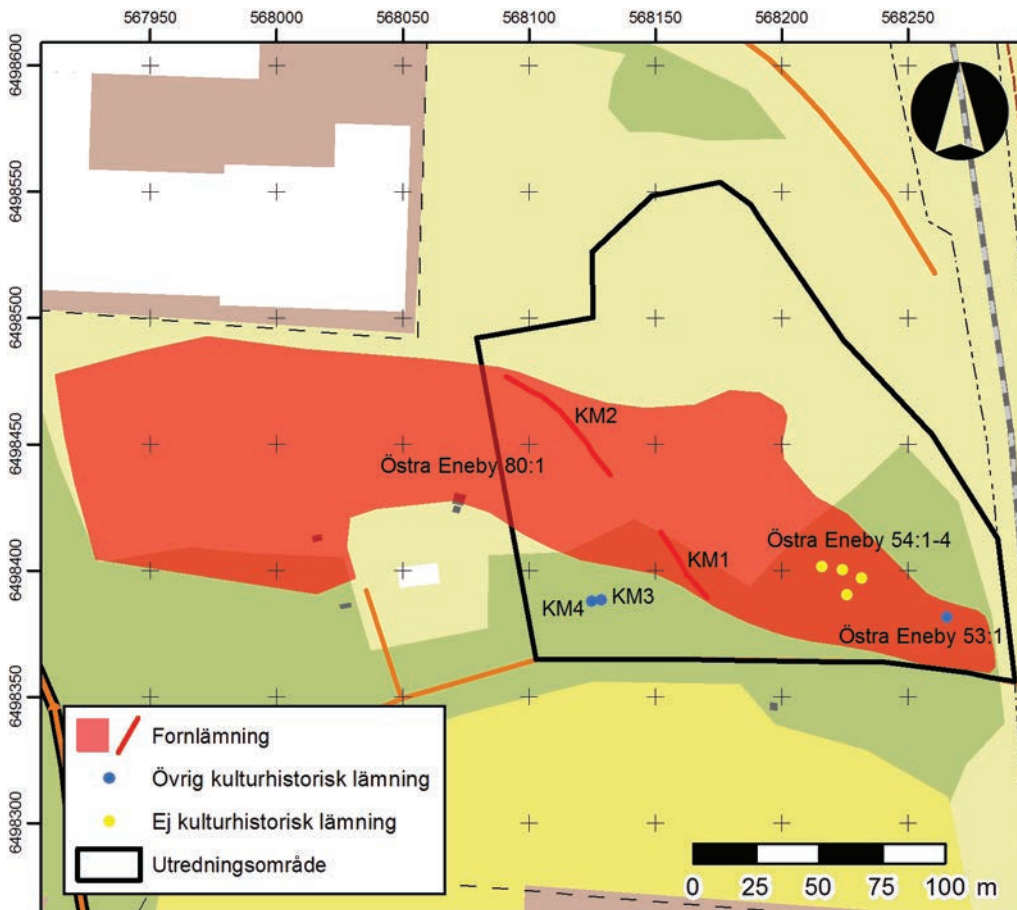
Sammanfattningsvis har åtta objekt identifierats vid utredningen, varav tre var registrerade sedan tidigare. Sju av objekten ligger inom ytan vid Marieborg och ett vid Loddby (tabell 1).

Tabell 1. Sammanfattning av utredningsresultatet i tabellform.

Delyta	Objekt/Fornl nr	Lämningstyp	Status
Marieborg	Östra Eneby 53:1	Byggnad, annan	Övrig kulturhistorisk lämning
	Östra Eneby 54:1–4	Tegelhögar	Ej kulturhistorisk lämning
	Östra Eneby 80:1	Lägenhetsbebyggelse, övrig	Fornlämning
	KM1	Färdväg, vägbank	Fornlämning
	KM2	Färdväg, hålväg	Fornlämning
	KM3	Stridsvärn	Övrig kulturhistorisk lämning
	KM4	Stridsvärn	Övrig kulturhistorisk lämning
Råls-gatan	KM5	Lägenhetsbebyggelse, övrig	Fornlämning

Inom områdena Marieborg och Råls-gatan framkom eftermedeltida husgrunder och aktivitetsytor som utifrån fynd och karaktär, samt med ledning i arkivmaterialet, bör betraktas som fornlämningar. Delar av ytan vid **Marieborg** representerar en statar- och ekonomibyggnadsmiljö med bebyggelse och verksamhetsytor knutna till det obesuttna tjänstefolket vid herrgården Marieborg. Miljön har beskrivits i kraftigt negativa ordalag av Moa Martinson, som levde här i sin barndom 1901–1902. Inom ytan har också två väglämningar och två stridsvärn/skyttevärn framkommit och de tidigare registrerade lämningarna i området har reviderats (figur 2).

Ytan vid **Råls-gatan** omfattar lämningarna efter en rekreatjonsbebyggelse, Lugnet eller Kristinelugn, som ursprungligen tycks ha uppförts av stadsfysikus Ekenstedt i Norrköping, men som snart övergått i en mer obestämd jordlägenhet och efterhand utvidgades till ett egnahemsområde med namnet Lugnet (figur 3).

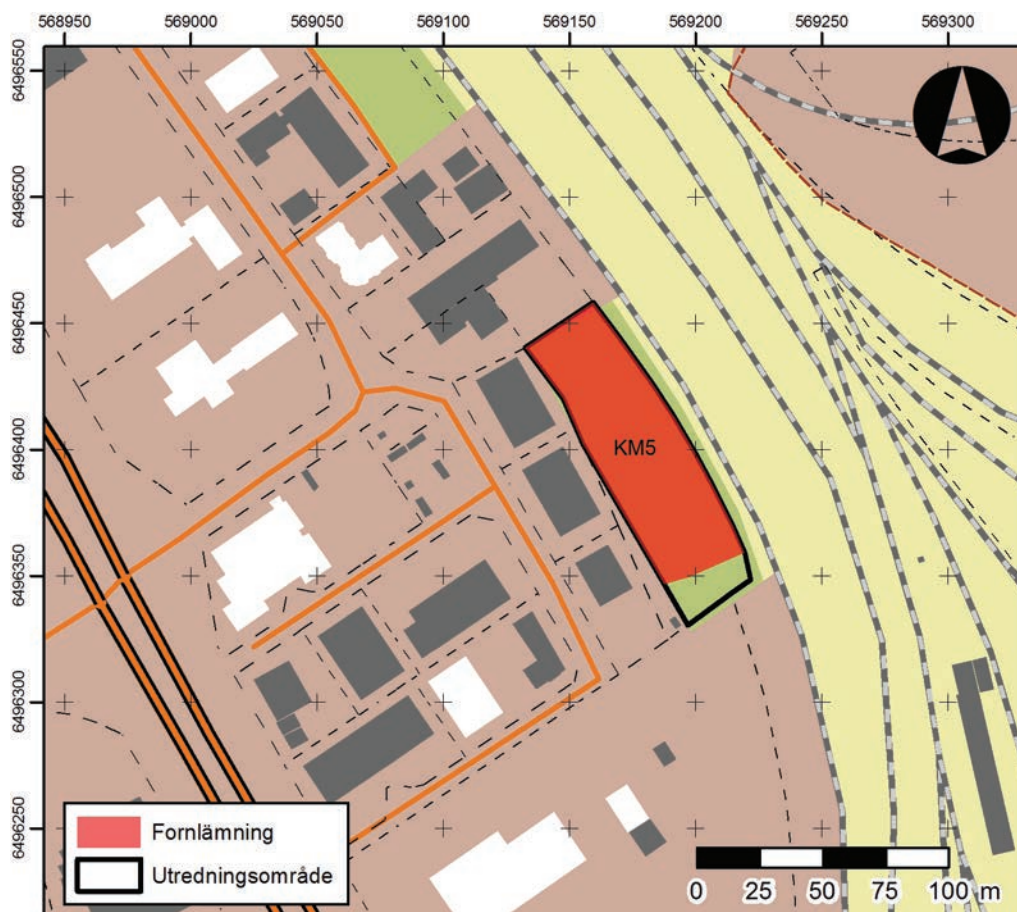


Figur 2. Resultatet av utredningen för ytan vid Marieborg. Ytan domineras av ett komplext fornlämningsområde med historiska lämningar kopplade till verksamheten vid Marieborgs herrgård, Östra Eneby 80:1. Utdrag ur Fastighetskartan. Skala 1:3 000.

Bebyggelsen på de båda ytorna kan med säkerhet dateras till tiden före 1850, är varaktigt övergiven och representerar typer av verksamheter som inte längre finns i vårt samhälle. De båda ytorna placeras här under lämningstypen *lägenhetsbebyggelse, övrig*, även om detta val av klassificering inte är helt problemfritt utifrån Riksantikvarieämbetets gällande lämningstypslista.

Inom ytorna vid **Loddbý** och **Spårgatan** påträffades inga lämningar av antikvariskt intresse.

Fornlämningar är skyddade enligt lag och inga ingrepp får göras i sådana utan länsstyrelsens tillstånd. Vid exploatering av fornlämningar beslutar länsstyrelsen ofta att en förundersökning ska göras som ett första steg. Detta kan bli aktuellt för de nyupptäckta fornlämningarna vid Marieborg och Rålskatan. På ytan vid Marieborg har två objekt bedömts som *övriga kulturhistoriska lämningar*. De har inte samma lagskydd som fornlämningar, även om de kan ha ett visst kulturhistoriskt värde. Några antikvariska åtgärder brukar inte bli aktuella inom sådana områden. Några vidare antikvariska åtgärder är heller inte motiverade inom Loddbý och Spårgatan, där inga lämningar framkom. Det ska dock noteras att det är Länsstyrelsen Östergötland som beslutar om eventuella vidare antikvariska åtgärder.



Figur 3. Resultatet av utredningen för ytan vid Rälsgatan. Inom området framkom bebyggelslämningar från tidigt 1800-tal, vilka bedöms som fornlämning. Utdrag ur Fastighetskartan. Skala 1:3 000.

Inledning

Med anledning av planering och förestående byggnation av höghastighetsjärnvägen Ostlänken mellan Järna och Linköping genomförde Stiftelsen Kulturmiljövård (KM) under sammanlagt nio fältdagar under perioderna 30 november–8 december 2015 och 27 maj–2 juni 2016 en arkeologisk utredning etapp 2 av fyra ytor norr om Norrköping. De fyra ytorna ligger längs med Östra stambanan på en 5 km lång sträcka mellan Norrköping Centralstation och Loddbys. Utredningen har genomförts efter beslut av Länsstyrelsen Östergötland och har bekostats av Trafikverket.

De fyra ytorna benämns norrifrån räknat Loddbys, Marieborg, Spårgatan och Rälsgatan. Samtliga ytor ligger på den västra sidan om järnvägen utom ytan vid Loddbys, som ligger på ömse sidor om spåren. Totalt omfattar ytorna cirka 10,1 hektar, på vilka nittio utredningsschakt togs upp, motsvarande cirka 973 löpmeter och en sammanräknad yta om cirka 1 500 m². Projektledare för den arkeologiska utredningen har varit Britta Kihlstedt. Fältdagarna och rapportering har i huvudsak letts av Mattias Johansson som även utfört arkivgenomgången. På ytan vid Marieborg genomfördes även en hållristningsinventering av Örjan Hermodsson.

Nedan ges först en samlad bakgrund till uppdraget samt beskrivning av metodik och genomförande. Därefter redovisas de olika delytorna var för sig med beskrivningar av ytorna och resultatet från grävning och arkivstudier. I bilaga 1–2 återfinns mer detaljerade beskrivningar av objekt, schakt och anläggningar.

Syfte

Syftet med den arkeologiska utredningen har varit att klargöra om fornlämningar kan komma att beröras av den planerade exploateringen. I enlighet med Länsstyrelsens anvisningar skulle eventuella fornlämningar dokumenteras avseende karaktär samt dateras. Utredningen skulle också innehålla en hållristningsinventering. Avsikten har varit att ta fram ett besluts- och planeringsunderlag för länsstyrelsen och Trafikverket, samt en rapport som även riktar sig till den arkeologiska forskargemenskapen i stort, hembygdsföreningar och den intresserade allmänheten.

Antikvarisk bakgrund

Den planerade järnvägssträckningen följer Motala ströms utlopp i Bråviken i öster, över vad som tidigare utgjort Kvillinge socken i norr och Östra Eneby socken i söder. Området ligger på Kvillingeslätten mellan Malmölandet och Norrköpings stad i ett landskap som domineras av lågt liggande lerjordar med åtskilliga uppskjutande, och ofta ekbevuxna, bergs- och moränklackar. I söder upptas marken i huvudsak av industriområden, medan kvarvarande åkermark finns i norr. Ett flertal herrgårdar – Loddby, Herstadberg, Marieborg, Ingelstad och Ståthöga – ligger i området, varav några övergivits till förmån för den växande staden. Fornlämningssmiljön domineras av lämningar från järnålder och senare tid.

Hela sträckan ingår i den kulturmiljöanalys som utförts av Arkeologikonsult i samband med en miljökonsekvensbeskrivning (MKB) inför järnvägsprojektet (Arkeologikonsult 2005:2021). Den arkeologiska utredning etapp 1 som därefter utförts inom den aktuella delen av Ostlänkens sträckning har dock inte omfattat de nu berörda områdena. Emellertid ligger ytor vid Marieborg och Spårgatan omedelbart intill en av de ytor som ingick i denna (Kihlstedt & Runeson 2015). Ytan vid Marieborg ligger också omedelbart norr om ett område som utreddes 2007 av UV Öst (Helander 2007).

Vidare ingick ytan vid Rålgatan i ett analysområde utrett av UV Öst, bestående av huvuddelen av stadsdelen Butängen samt några däromkring angränsande ytor, för vilket en arkeologisk och kulturhistorisk sammanställning presenterats som PM. Resultatet av denna sammanställning motsvarar på det stora hela en arkeologisk utredning etapp 1. Ytan vid Rålgatan motsvarar ungefär sammanställningens område C. I sammanställningen upptas även ett område strax intill utredningsytan vid Spårgatan, område B, för vilket ett resonemang förs om ett möjligt läge för förhistorisk och medeltida föregångare till Ståthöga by – ett resonemang som borde kunna föras även för den aktuella utredningsytan vid Spårgatan (Nilsson 2014).

Delar av ytan vid Loddby har tidigare utretts av Riksantikvarieämbetet UV Öst – en första etapp utfördes 2002 och en utredningsgrävning inom ramen för en andra utredningsetapp gjordes 2009 (Nilsson 2002; Nilsson 2009). Det nu aktuella arbetet vid Loddby hade därför karaktär av komplettering. Ett förmodat röse, som visade sig vara en husgrund, i kanten av ytan (Kvillinge RAÄ 8:1) undersöktes och borttogs 2011, även detta genom UV Östs försorg (Sjölin 2011).

En schaktningsövervakning vid nedläggning av den så kallade rikskabeln (optokabel), cirka 20 meter sydost om Östra Eneby 54:1–4 och i direkt anslutning till Östra Eneby RAÄ 53:1, gjordes 1995 av UV Linköping. Inga indikationer på fornlämningar eller spår efter byggnader framkom vid detta tillfälle (Nydolf 1995).

Mot bakgrund av dessa tidigare antikvariska insatser i området bedömde Länsstyrelsen att en utredningsgrävning kunde genomföras utan föregående etapp 1-utredning.

Metod och genomförande

De fyra ytorna var av delvis olika karaktär – Loddby utgjordes av öppen åkermark, Marieborg av gles trädbevuxen hagmark med flera sedan tidigare registrerade forn lämningar och de återstående ytorna bestod av skogbevuxen, svårbesiktigad mark. Detta påverkade metodval och genomförande.

De fyra ytorna utredningsgrävdes generellt genom att öppna upp sökschakt i terrängen med hjälp av grävmaskin. Detta för att lokalisera ovan mark ej synliga lämningar. Totalt upptogs nittio utredningsschakt om sammanlagt cirka 973 löpmeter och med en sammanlagd yta om cirka 1 500 m². Vid Marieborg kom grävningen även att inkludera att sökschakt upptogs inom flera av de tidigare registrerade förmodade gravarna på platsen. Detta eftersom deras status vid okulär besiktning bedömdes som osäker, ett intryck som förstärktes av att omgivande lämningar var av tydligt sentida karaktär.

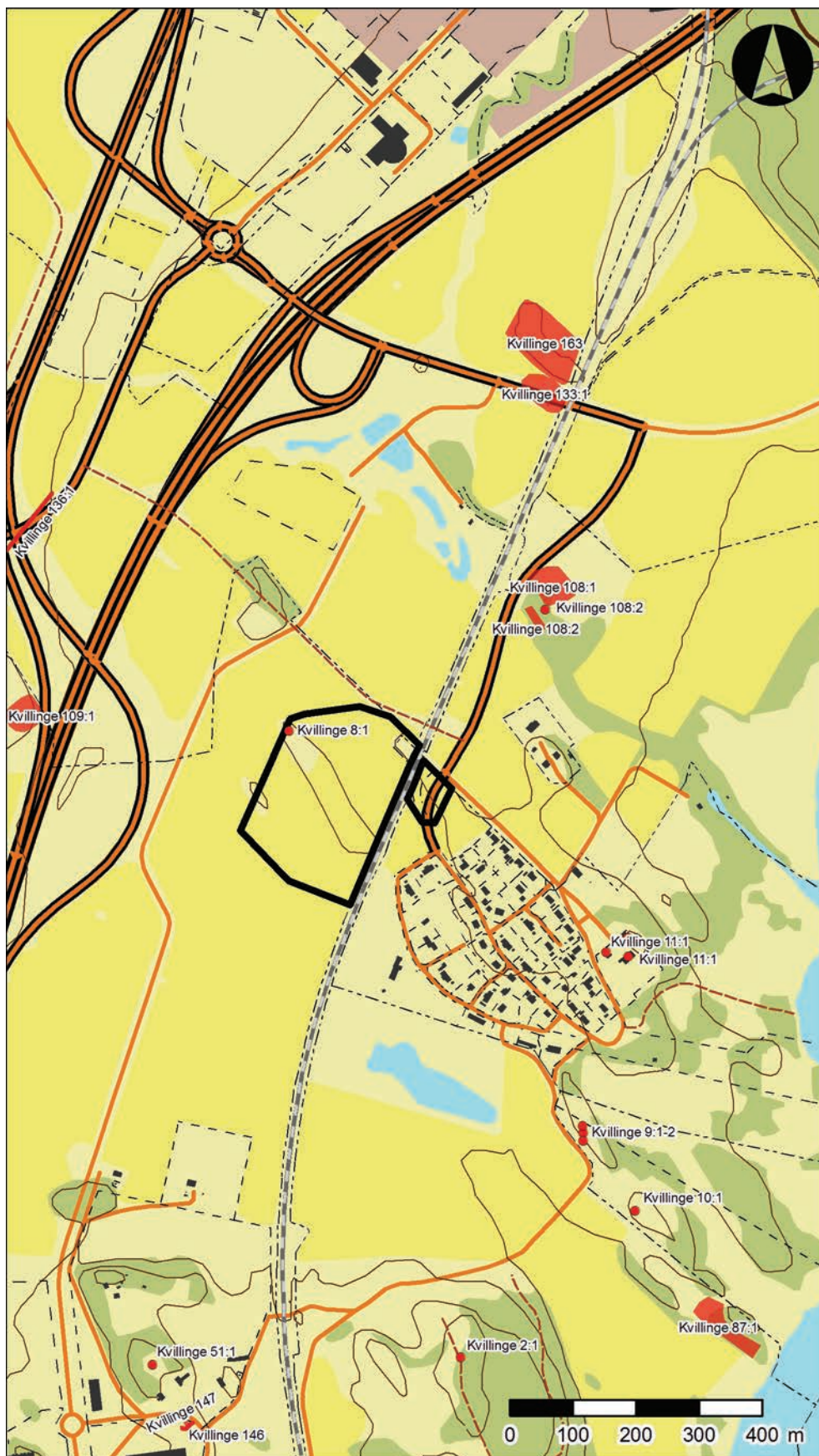
De båda ytorna vid Loddby och Marieborg grävdes under senhösten 2015 med hjälp av en hjulburen grävmaskin. De båda ytorna vid Spårgatan och Rälsgatan krävde viss avverkning och undersöktes först när denna hade genomförts, på våren 2016. Norrköpings kommun hade önskemål om ett så litet ingrepp som möjligt och inom de båda ytorna avverkades därför bara några valda korridorer inom vilka sökschaktning skulle ske. Dessvärre blev dessa korridorer för snålt tilltagna och inledningsvis fick därför en större grävmaskin bytas ut till en 3,5 tons minigrävare på band, varför schaktningen tog längre tid än väntat. Grävmaskinen tog sig heller inte igenom markskikten i ett par av schakten, varför arbetet punktvis fick avbrytas.

Vid Marieborg upptogs även en handgrävd provruta inuti en husgrund för att om möjligt datera anläggningen. Inom denna yta genomfördes även en hållristningsinventering vid sidan av sökschaktningen. Lämpliga hållar avsöktes och rengjordes ställvis från mossor/lavar med fyllhammare och borste.

Dokumentationen skedde på sedvanligt sätt genom inmätning, beskrivning och fotografering. Problem uppstod vid mätningen på de två södra ytorna. Här användes handhållen GPS och den täta vegetationen gjorde att satellitkommunikationen ofta avbröts, med stora mätfel som följd. Mätningarna kompletterades därför med stegning till punkter med kända koordinater. Vid Loddby och Marieborg gjordes inmätningarna med hjälp av RTK-GPS, med anledning av förväntade mer komplicerade förhållanden vid Marieborg, där läget hos tidigare registrerade lämningar skulle kontrolleras gentemot nya iakttagelser och upptagna schakt. Fynd som påträffats har noterats och beskrivits översiktligt, men inte omhändertagits.

De ursprungliga firsiffriga inmätningssidititeterna undviks i föreliggande rapport och har i största möjliga mån ersatts med löpande nummerserier för schakt och objekt. Ett mindre antal anläggningar och objekt som utgör delar av lämningen Östra Eneby 80:1 har dock ändå fått kvarstå med sina firsiffriga identiteter i beskrivningar och resonemang.

Vid Marieborg och Rälsgatan framkom flera bebyggelse lämningar med oklar datering. Under och efter sökschaktningarna på dessa båda ytor framstod efter hand behovet av kompletterande arkivstudier som allt större, primärt i syfte att klargöra antikvarisk status hos de olika lämningarna. En fördjupad genomgång av kart- och arkivmaterial genomfördes därför i efterhand. De arkiv som utnyttjats framgår av referenslistan (s. 34).



Figur 4. Fornlämningars bild och omgivningar kring utredningsytan Loddbysytan, markerad med svart linje. Utdrag ur Fastighetskartan. Skala 1:10 000.

Resultat

Loddbby

Områdesbeskrivning

Utredningsytan omfattade cirka 5,9 hektar och var belägen mellan Ströbogatan och villa-samhället Loddbby på ömse sidor om Östra stambanan (figur 4). Ytan ligger idag på flera fastigheter men har tidigare i sin helhet hört till gården Loddbby. Den ligger på gammal åkermark av lerjord som fortfarande brukas (figur 5). Ytan domineras av en låg höjdrygg i nordost-sydvästlig riktning, från vilken den annars flacka marken sluttar åt nordväst och sydost. Den nordöstra delen av åsryggen bildar ett impediment i åkermarken och ytterligare ett mindre impediment finns i sydväst. Ytan omfattar nivåer på mellan 5 och 15 meter över havet.



Figur 5. Vy över utredningsytan Loddbby från nordost. Foto Mattias Johansson.

På den mark som tillhör järnvägen, Kville 5:1 i ytans nordöstra hörn, har det enligt häradskonomiska kartan från 1868–1877 (kartblad J112-56-11) tidigare stått en bankvaktarstuga. Samma hörn är enligt ekonomiska kartan från 1947 (kartblad J133-9G0E) platsen för Loddbby järnvägshållplats, med en anslutande väg som sedan löper tvärs över undersökningsytan åt sydväst. På kartmaterial från tiden före järnvägen, exempelvis på en karta över Loddbby och Högarna från 1808, finns varken spår efter hus eller väg (LMS D57-49:4).

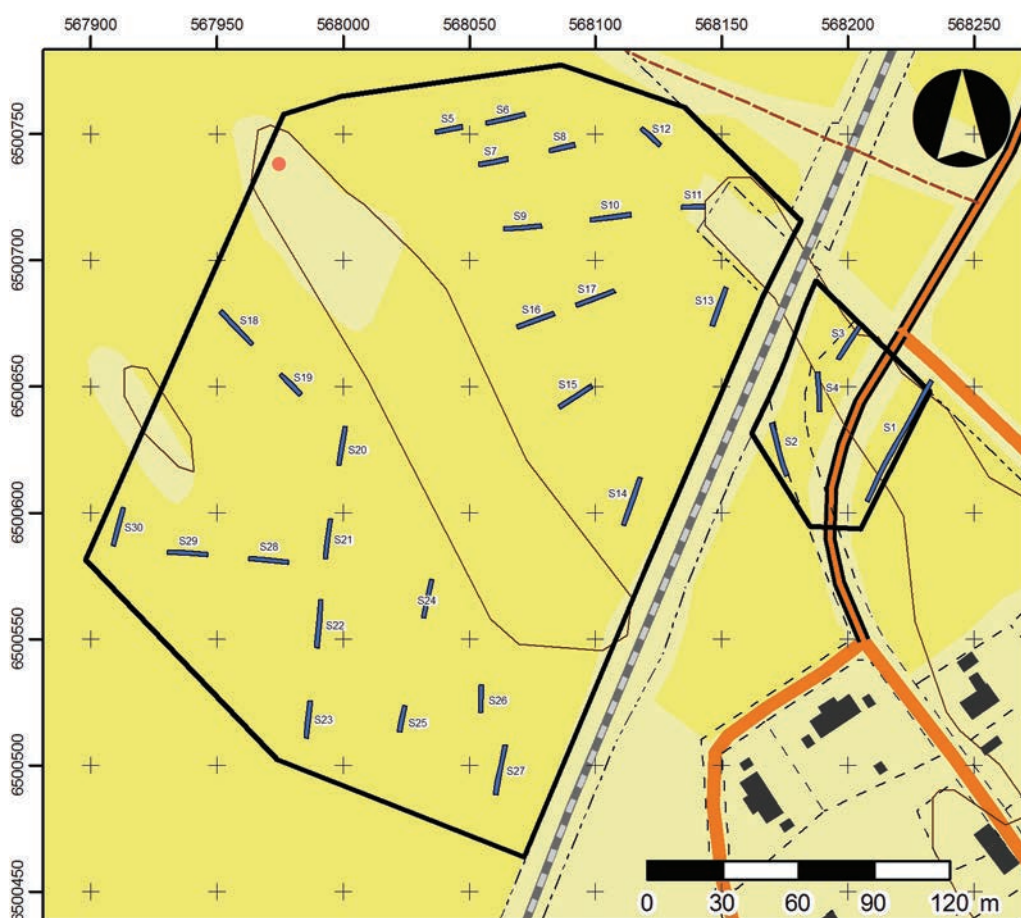
Delar av området har som nämnts tidigare utretts utan att några fornlämningar påträffats. Sökschaktningen koncentrerades då till de båda impedimenten. Uppskattningsvis omfattade de redan utredningsgrävda ytorna cirka 1,9 hektar, vilket gjorde att den yta som nu utredningsgrävdes omfattade cirka 4,0 hektar.

Flera registrerade fornlämningar finns i närområdet. Som exempel kan nämnas Högarnas gamla bytomt i väster (Kville 109:1) med ett intilliggande fornlämningskomplex innehållande bland annat två gravfält, en hög, en stensättning och ett flertal hållristningsförekomster. Drygt 250 meter åt nordost finns ett tegelbruk och en anslutande lägenhetsbebyggelse (Kville 108:1–2).

Resultat Loddby

Över utredningsytan på ömse sidor av järnvägen grävdes totalt trettio sökschakt i de delar som inte sedan tidigare utredningsschaktats (figur 6). Hörnet där banvaktarstugan stått utgörs huvudsakligen av impediment med berg i dagen och undveks vid schaktningen, liksom ytan på den östra sidan av järnvägen som utgör samfällig mark. En lägre, mindre yta längs järnvägen mellan schakten S13 och S14, bedömdes som allt för blöt för att kunna hysa lämningar och undveks också.

Under ett cirka 0,2–0,3 meter tjockt ploglager dominerades marken av styv lera, ställvis med inslag av sten. Enstaka sentida fynd som järnfragment och tegel iakttogs i botten av ploglaget. Ingenting av antikvariskt intresse framkom.



Figur 6. Sökschakt utlagda inom utredningsytan Loddby (S1–30). Utdrag ur Fastighetskartan. Skala 1:3 000.

Marieborg

Områdesbeskrivning

Området vid Marieborg omfattade cirka 2,8 hektar och låg mellan den så kallade Ostkustterminalen i väster och järnvägen och Marieborgs folkhögskola i öster (figur 7). Området består av glest ekskogbevuxen hagmark och används som betesmark för får. Det domineras av ett öst–västgående höjdråk med kala bergsknallar som sticker upp ur moränmarken och mellan dessa en närmast plan yta. I norr sluttar marken ner mot lägre partier med lermark. Ytan omfattar nivåer mellan 0 och 20 meter över havet.

Föregångaren till Marieborgs herrgård, byn Bergas gamla tomt, ligger 250 meter väster om området (Östra Eneby 90:1–7) och omedelbart väster om bytomten ligger ett gravfält om cirka 75 anläggningar bestående av högar, rundastensättningar och en trolig treudd (Östra Eneby 57:1). Omedelbart öster om järnvägen, inom Marieborgs folkhögskolas område, står två byggnader som blivit byggnadsminnen, nämligen huvudbyggnaden och en fristående flygelbyggnad, båda tillkomna under 1700-talet (Östra Eneby 52:1). I söder slutligen, drygt 500 meter från utredningsytan, finns ytterligare ett gravfält med omkring 15 rundastensättningar (Östra Eneby 51:1).

Flera lämningar fanns sedan tidigare registrerade inom ytan, men i många fall på ett oklart och/eller felaktigt sätt. Dessa utgjordes både av förmodat förhistoriska gravar och sentida bebyggelselämningar. I samband med att schaktningen skulle påbörjas noterades också flera synliga lämningar som inte registrerats tidigare.

Synliga lämningar före utredningsgrävning

Lämningarna redovisas från öster till väster:

I sydöstra hörnet av utredningsområdet låg enligt FMIS tidigare en **åttkantig byggnad (Östra Eneby 53:1)**, vilken nu är borttagen (figur 14). Byggnaden ska ha varit flyttad och tidigare tjänstgjort som kapell över det Wadströmska gravkoret, Östra Eneby 56:1. Inga spår syns idag ovan mark. Däremot finns i anslutning till den borttagna byggnaden tvåstensyllsgrunder, A5442 och A5448, samt väster därom en nedgrävningskant.

Väster om dessa lämningar fanns fyra registrerade **gravar** i en sammanhållen klunga, varav två beskrevs som högar och två som rundastensättningar, **Östra Eneby 54:1–4**. Tre av dem ligger på rad på den norra sidan av en långsträckt fördjupning som i FMIS antas ha varit spår efter en gammal väg alternativt odling. Den fjärde ligger på södra sidan av nämnda fördjupning. Lämningarna var väl synliga i terrängen, men vid besiktning bedömdes deras karaktär som osäker. Bedömningen av lämningarna har ändrats och de har alla mätts in på nytt (se nedan).

Centralt i området noterades en 24 meter långstensatt **terrasskant (A5478)** vilken löper i ostnordost–västsydvästlig riktning (figur 8 och 14). Vinkelrätt utgående från denna, åt nordnordost, fanns även en 3 meter lång mindre framträdande stenrad, A5484. De båda raderna uppfattades som del av en eller flera bebyggelselämningar. Nedanför och strax sydväst om terrasskanten konstaterades flera flacka förhöjningar och en grop. Norr om terrasskanten noterades ett rundat stenröse, troligen ett **spismursröse (A5843)**. Inga spår efter syllstenar eller dylikt syntes ovan mark i anslutning till anläggningen.

Väster om terrassen löper en tidigare oregistrerad färdväg i sydost–nordvästlig riktning. I den sydöstra delen har den formen av en **hålväg (KM1)** som i den nordvästra delen sannolikt har sin fortsättning i enstensatt **vägbank (KM2)** (figur 9). Vägen skär på diagonalen genom hela västra halvan av undersökningsområdet. Båda lämningarna är dock ottydliga och tolkningen är något osäker.

I det sydvästra hörnet av utredningsområdet ligger gropar med omgivande vallar, vilka utgör **stridsvärn (KM3–4)**. De ligger i ett strategiskt läge vid kanten av höjdpartiet med god sikt över dalgången i söder. På krönet av bergshöjden norr därom ligger en närmast kvadratisk **husgrund (A5669)** med ett markant spismursröse (figur 11).

Den sistnämnda husgrunden ligger inom begränsningen för den i FMIS registrerade lämningen **Östra Eneby 80:1**. Lämningens beskrivning är oklar, vilket förvärrats genom att de i fältboken respektive på fotokonceptkartan (förvarad på Stadsmuseet i Norrköping) förekommande undernumren vid digitaliseringen lagts samman till ett undernummer och ett geoobjekt. Området är registrerat som ett stort område med ”fornlämningsliknande lämningar” med status som ”övrig kulturhistorisk lämning”. Beskrivning, status och utbredning kommer att ändras i samband med den nu genomförda utredningen (se nedan).



Figur 7. Fornlämningars bild och omgivningar kring utredningsytan Marieborg, markerad med svart linje. Utdrag ur Fastighetskartan. Skala 1:10 000.



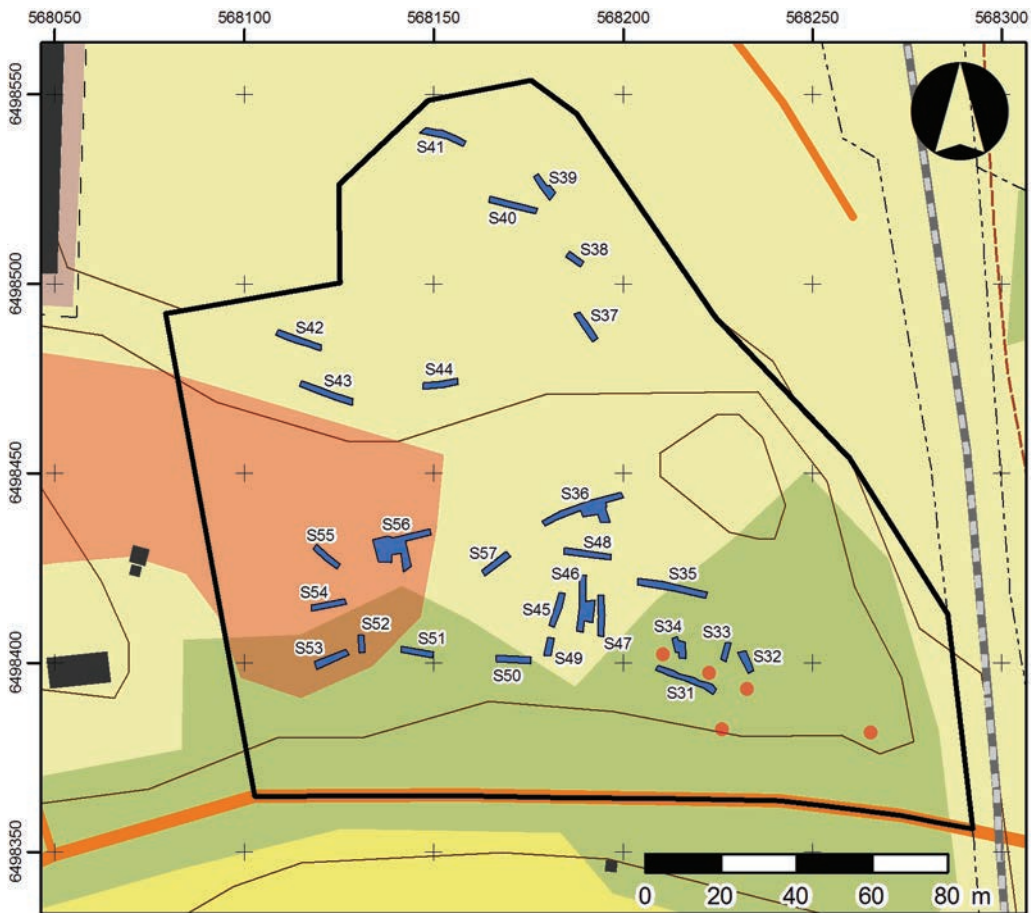
Figur 8. Den stensatta terrasskanten A5478 sedd från väster. Foto Mattias Johansson.



Figur 9. Vägbanken med stensatt kant, KM2, sedd från norr. Lämningen är delvis svårtolkad och anläggningen sammanfaller med det antagna läget för ett hus (byggnad A). Möjligen är den stensatta kanten en del av byggnadens syll. Foto från norr av Britta Kihlstedt.

Utredningsgrävning

Vid sökschaktningen upptogs 27 utredningsschakt (figur 10), varav fyra även avsåg att bedöma de förmodade gravarna Östra Eneby 54:1–4. Därtill grävdes en provruta för hand i sydvästra hörnet av husgrunden A5669 (figur 11). Åtta av schakten upptogs i sluttningen och den låglänta marken i norra delen av ytan. Ingenting av antikvariskt intresse påträffades i denna del av området.



Figur 10. Sökschakt utlagda inom utredningsytan Marieborg (S31–57). Utdrag ur Fastighetskartan. Skala 1:2 000.



Figur 11. Undersökning av provruta i nordvästra hörnet av busgrunden, A5669. Foto från nordväst av Britta Kihlstedt.

De schakt som upptogs i kanten av **anläggningarna/gravarna Östra Eneby 54:1–4** visade att samtliga fyra kunde avfärdas som gravar. De tre i norr bestod av ansamlingar av krossat tegel (figur 12), medan den fjärde, söder därom visade sig vara en naturlig förhöjning i sluttningen. Även den försänkning som löpte mellan de tre norra och den södra anläggningen innehöll ett lager med krossat tegel. Här påträffades grönglaserat rödgods som gav ett äldre intryck, preliminärt 1600- eller 1700-tal. Anläggningarna utgör således inte gravar utan snarare avfallshögar med koppling till intilliggande bebyggelseämningar.



Figur 12. Schakt genom en av de anläggningar som tidigare varit registrerade som gravar, Östra Eneby 54:1. I profilväggen syns högens uppbyggnad av bland annat stora mängder tegel. Foto från nordost av Mattias Jobansson.

I S56 i områdets norra del, mellan de båda nämnda väglämningarna, framkom ett **brandlager (A5453)** med sekundärbränt tegel i ytterkanten och fynd av fönsterglas och pressglas. Det senare ger en preliminär, om än osäker, datering av lagret till efter 1850. I samma schakt noterades också ett stråk med grusigare material och tegelkross (A5463) som löpte i samma riktning som väglämningarna och som möjligen har samband med dessa.

Söder om det nämnda spismursröset/röjningsröset i nordost (A5842) framkom i S36 en rund **eldpåverkad mörkfärgning (A5763)** innehållande järnföremål och slagg, samt väster om denna en större **koncentration av järnslag (A5606)**. Anläggningarna uppfattades som smidesrelaterade. I anslutning till anläggningarna framkom även några större stenar som skulle kunna utgöra syllsten.

Flera schakt upptogs på den plana ytan ovanför terrasskanten (A5478). I två schakt, S45–46, framkom en **syllstensrad (A5697)** omedelbart norr om terrasskanten. På ömse sidor om denna rad fanns ett lager som innehöll krossat tegel, keramik, glas och järnföremål, bland vilka flera spikar och en hasp noterades. Ett schakt, S49, upptogs i diffus förhöjning nedanför kanten. Här påträffades ett kraftigt lager med krossat tegel, obränt ben samt glas- och keramikfragment. Benen härrörde från nöt, svin och får/get (Josefina Kennebjörk, muntlig uppgift). Vitslammad keramik och fajans från dessa schakt gav ett äldre intryck och kan preliminärt dateras till 1700-tal (Kristina Jonsson, muntlig uppgift).

Kart- och arkivstudier

Berga by i Östra Eneby socken avhystes 1759 och i dess ställe uppfördes Marieborg herrgård under dåvarande ägaren, hovrättsassessorn Carl Niklas Wadström (1708–1793). Marieborg var inflyttningsklart 1762 och kring gården växte det snart upp park, tegelbruk och ett större jordbruk med sockerbetsodling. Allt som allt krävde detta en ganska omfattande befolkning, och ett kapell uppfördes till gården och lät invigas 1766. Redan 1770 tvingades Wadström att sälja gården och efter ett antal mer kortvariga ägare köptes egendomen 1835 av grosshandlare Jakob Philipson, i vars familjs ägo gården stannade fram till 1931. Marieborg hamnade sedan i Norrköpings kommuns ägo och blev folkhögskola (Hagen 1946:17ff; Söderberg 1968:66f; *Svenskt biografiskt lexikon*, band 29:297).

För Berga finns kartmaterial i lantmäteriaroken endast för tiden före anläggandet av Marieborg. Den yngsta kartan är en storskifteskarta från 1758. På kartan syns inga byggnader kring nuvarande läget för Marieborg, eller inom utredningsytan, utan bebyggelsen är fortfarande i huvudsak belägen på den gamla bytomten. Dock utstakas nu en ”watugata” från byn ner mot Bråviken. Gatan motsvarar vad som idag kallas Marieborgsvägen (LMS D155-3:2).

Flera kartor över Marieborg finns istället i ett särskilt gårdsarkiv över Marieborg som förvaras i Norrköpings stadsarkiv. Särskilt användbara är två kartor från 1816 respektive 1884. Kartorna saknar beskrivningar, varför de måste tolkas i ett större sammanhang (Marieborgsarkivet, vol. 6). Bästa materialet till detta utgörs av de beskrivningar av bebyggelsen och dess läge som finns i ett flertal brandförsäkringshandlingar från tiden 1827–1919, varav huvuddelen har någon form av enklare kartsnitt bifogad (Brandförsäkringsverkets arkiv).

En statarmiljö växer fram vid Marieborg från 1820-talet och framåt. I husförhörlängden från 1822–1827 finns för första gången rättare och statdrängar vid Marieborg och 1827–1834 finns en så kallad statbyggnad upptagen, vilken sedan upptas i de följande längderna från 1834–1841 och 1847–1851 (Norrköpings Östra Eneby AI:11 s. 175f; AI:12 s. 189; AI:13 s. 364ff; AI:14 s. 277ff). Även därefter finns statare i husförhörlängderna, även om statbyggnaden inte längre särredovisas. På sidorna redovisas också till exempel trädgårdsdrängar, arbetskarlar och daglönare och med dagens ögon är det inte lätt att se vad de reella skillnaderna är mellan de olika benämningarna.

På kartan från 1816 finns tre byggnader inom utredningsytan och en fjärde som tangerar ytan i sydöstra hörnet (figur 13–14). I den nordvästra delen ligger ”A”, en cirka 7 × 13 meter stor byggnad i nordväst–sydostlig riktning. Från vad som idag är Marieborgsvägen löper en väg i samma riktning mot denna byggnad. Sydöstra delen av den halvveg som noterades på ytan stämmer mycket väl med kartans vägsträckning. Vägsträckningen uppfattades i terrängen som terrasserad och stensatt i nordväst. Kanske är stensättningen i själva verket lämningar efter just byggnad A? En annan byggnad, ”B”, ligger i områdets centrala del och mäter cirka 24 × 7 meter. Även denna byggnad var synlig i terrängen och byggnadens södra vägg motsvarar mycket väl den kraftiga terrasseringskanten. I sydost finns ”C”, på kartan en åttkantig byggnad cirka 11 meter i diameter. Vidare finns precis utanför utredningsområdet ”D”, en cirka 23 × 11 meter stor byggnad (Marieborgsarkivet, vol. 6).

Den äldsta brandförsäkringshandlingen (från 1827) saknar karta men redogör i alnmått för avstånden mellan de olika byggnaderna, deras storlek med mera (Brandförsäkringsverket 14539). Här upptas de ovan nämnda byggnaderna C och D. Byggnad C benämns som spannmålsbod och sägs ha uppförts på 1770-talet. Byggnad D benämns inspektorsbyggnad och sägs vara uppförd 1821, vilket alltså är felaktigt med tanke på föregående kartas datering – alternativt är byggnaden uppförd på en äldre grund.

Kompletteringar till den första brandförsäkringen finns från åren 1835, 1856, 1860, 1868, 1877, 1881, 1893, 1907, 1909, 1917 och 1919 (Brandförsäkringsverket nr 16509, 20870, 21576, 23401, 25723, 26568, 30581, 38684, 40968, 46853 och 51416). Liksom tidigare finns här uppgifter som avstånd och beskrivningar av byggnaderna. Med handlingarna från 1860 finns en första kartskiss, men först från 1868 upptas för första gången hela utredningsytan. På denna yngre skiss är de ovan nämnda byggnaderna A och B inritade med punktstreckade linjer, vilket väl får antas betyda att endast ruiner nu återstod av dem. Byggnad C och D finns medtagna och är nummerade i enlighet med 1827 års brandförsäkringshandling. Detsamma gäller en nytillkommen byggnad inom ytan, ”E”, som mycket väl överensstämmer med en husgrund på krönet i områdets västra kant. Genom hänvisningen till 1827 års handling framgår att byggnad E är två bagarstugor, till synes i en och samma byggnad uppförd 1824. Vidare finns en byggnad cirka 70 meter väster om ytan, ”F”, vilken av allt att döma motsvarar Östra Eneby 80:2 (med det äldre undernumret 4). Genom hänvisningen till 1827 års handling framgår att detta är statbyggnaden, uppförd 1820. På utredningsområdets östra gräns finns även en byggnad, ”G”, medtagen på kartskissen från 1860, men inte på skissen från 1868. Denna byggnad uppges här vara ett spannmålsmagasin. Byggnad G finns även med på kartan över Östra stambanan från 1863 och måste ha rivits strax därpå för att göra plats för järnvägen. Ett bränneri som i brandförsäkringshandlingen från 1827 uppmäts till 27 × 14 alnar, ligger då på 32 alnar från byggnad C, 30 alnar från byggnad D och 300 alnar från stranden. På kartorna från 1860 och 1863 stämmer detta mycket väl med byggnad G, men i brandförsäkringshandlingen från 1856 uppges bränneriet ha brunnit ner cirka 1847 (Brandförsäkringsverket nr 14539 och 20870). Spannmålsmagasinet kan mycket väl ha uppförts på bränneriets grund.

På kartan från 1863 finns en byggnad, ”H”, som saknas på skissen från 1868. Den måste vara identisk med en smedja som i brandförsäkringshandlingen från 1827 uppges ha blivit uppförd 1825 och som ska ha legat 160 alnar från byggnad C, 150 alnar öster om byggnad E och 400 alnar från stranden. Den ska ha mått $13\frac{1}{2} \times 8\frac{1}{4}$ alnar. Avstånd såväl som storlek överensstämmer mycket bra med kartan från 1863. Enligt brandförsäkringshandlingen 1856 fanns smedjan då ännu kvar. Det finns också en mindre byggnad, ”I”, knappast mer än ett skjul eller dass, som upptas både på kartan från 1863 och skissen 1868, men som på den förra är något längre än på den senare. Häradsekonomiska kartan från tiden 1868–1877 är svårare att tolka. Här finns byggnaderna D och F med all tydlighet utsatta. Även byggnaderna A, B och C finns där, om än något otydligt markerade och inte med rött, varför de antagligen ska ses som ekonomibyggnader. Även vägsträckningen som löpte i nordväst–sydostlig linje finns på häradsekonomiska kartan markerad som en tunn linje (häradsekonomiska kartan, kartblad J112-56-11).

Därefter följer kartan från 1884. På denna karta kvarstår de ovan nämnda byggnaderna C, D och F. Dessutom har en mycket liten byggnad, ”J”, tillkommit i sydöstra hörnet. Den påminner om ovan nämnda byggnad I, men ligger på motsatt sida om byggnad C. Det har också tillkommit en byggnad strax utanför området i väster, ”K”. På kartan har den tidigare vägsträckningen som löpte i nordväst–sydostlig linje krökt av vid E och fortsätter i öst–västlig linje mot byggnaderna F och K.

På ekonomiska kartan från 1947 finns byggnaderna C, D och J kvar. Möjligen har byggnad J utökats till två byggnader alternativt förlängts. Lämningarna efter denna eller dessa byggnader är sannolikt identiska med de grunder som mättes in som A5448 och A5442. Byggnaden C är identisk med den flyttade kapellbyggnaden och i FMIS framgår att byggnaden åtminstone är borttagen vid slutet av 1970-talet. Delar av det ursprungliga kapellet flyttades tidigt från den ursprungliga kapellplatsen vid Ekbacken (Östra Eneby 56:1) till den senare platsen inom utredningsytan. Den flyttade byggnaden förlorade då sin sakrala funktion. Ett kapell ingick i försäljningen av Marieborg 1770 och flytten kan mycket väl stämma överens med uppgiften om att byggnad C ska ha uppförts på 1770-talet. Det är står dock klart att hälften av kapellets källare med ett välvt gravkor undantogs försälj-

ningen och Wadström själv begravdes här 1793. Källaren hade liksom överbyggnaden en åttkantig form och därför finns båda dessa udda byggnadsgeometrier med på såväl Marieborgskartan från 1884 som ekonomiska kartan från 1947. Angående överbyggnaden finns tidningsurklipp som upptar beslut om rivning 1948 och 1949 och det rapporteras om igenfyllande av graven i notiser från 1950 (Marieborgsarkivet, vol. 6; Ekonomiska kartan, kartblad J133-8G9e; Gerd Axelsdotters samling, vol. B2:1).

Författaren Moa Martinsson (1890–1964) uppgav att hon i sin barndom bodde med sin mor och sin styvfar på Marieborg som statare. Hon återfinns också mycket riktigt i församlingsboken 1901–1902 som Helga Maria, dotter till trädgårdsarbetaren Karl Alfred Karlssons hustru Kristina Svartz (Norrköpings Östra Eneby AIIa:12 s. 399). Detta var alltså under Moas elfte levnadsår. Hon beskriver gården på följande sätt (Nordström 2009):

Marieborg är en av de statgårdar som aldrig går ur mitt minne. En sådan utsugning av statare och en sådan kvarleva av gammalt träl- och feodalvälde har jag inte upplevt på någon annan gård, varken förr eller senare ...

Moa Martinsson bodde i vad som kallades ”Banbygget” intill järnvägen. Tidningsurklipp visar att hennes dåvarande hem, som hon beskrev som en vindsvåning i ett hus med järnvägen alldeles inpå knuten, avsåg byggnad D och revs 1972. Hon omtalar dock i en artikel från 1937 även en statarlänga eller barack i värre skick än ”Banbygget”, som ska ha legat uppe på en höjd och som då kallades ”Långrocken”. Här ska det ha bott statare fram till 1914 (Martinsson 1937:25f; Gerd Axelsdotters samling, vol. B2:1). Vidare ska nämnas att ortnamnsupptecknaren Gustaf Rönninge 1941 diskuterar statarstugan ”Banbygget” liksom kapellet under Marieborg. ”Banbygget” beskriver han som en stor och gammal statstuga i herrgårdsstil liggande på ett avstånd av 50 meter sydost om kapellbyggnaden. Den åttkantiga, flyttade kapellbyggnaden uppger han tidigare ha använts som sådesmagasin men vid uppteckningen bara använt av statarna som skräpbod (OAU).

Tabell 2. Sammanfattning av byggnader i kartmaterialet ifrån utredningsytan Marieborg och dess omedelbara närhet. Byggnaderna F och K låg utanför utredningsytan.

Littera	Byggnadstyp	Uppfört	Rivet
A	Okänd funktion	Före 1816	Före 1827
B	Okänd funktion	Före 1816	Före 1827
C	Spannmålsbod (hitflyttad åttkantig kapell-överbyggnad), senare använd som skräpbod	1770-tal	Rivningsbeslut 1949, rivet senast 1979
D	Inspektorsbyggnad, ”Banbygget”, senare använd som statarbostad, på äldre grund?	1820 (äldre byggnad före 1816)	1972 (äldre byggnad 1816–1820)
E	Bagarstuga	1824	1868–1884
F	Statbyggnad, ”Långrocken”	1821	1884–1947 (som bostad till 1914)
G	Spannmålsmagasin (på platsen för äldre bränneri?)	1856–1860 (äldre byggnad före 1827)	1863–1868 (äldre byggnad 1847)
H	Smedja	1825	1863–1868
I	Okänd funktion	1827–1863	1863–1884
Ja	Okänd funktion	1863–1884	Efter 1947
Jb	Okänd funktion	1884–1947	Efter 1947
K	Okänd funktion	1868–1884	1884–1947

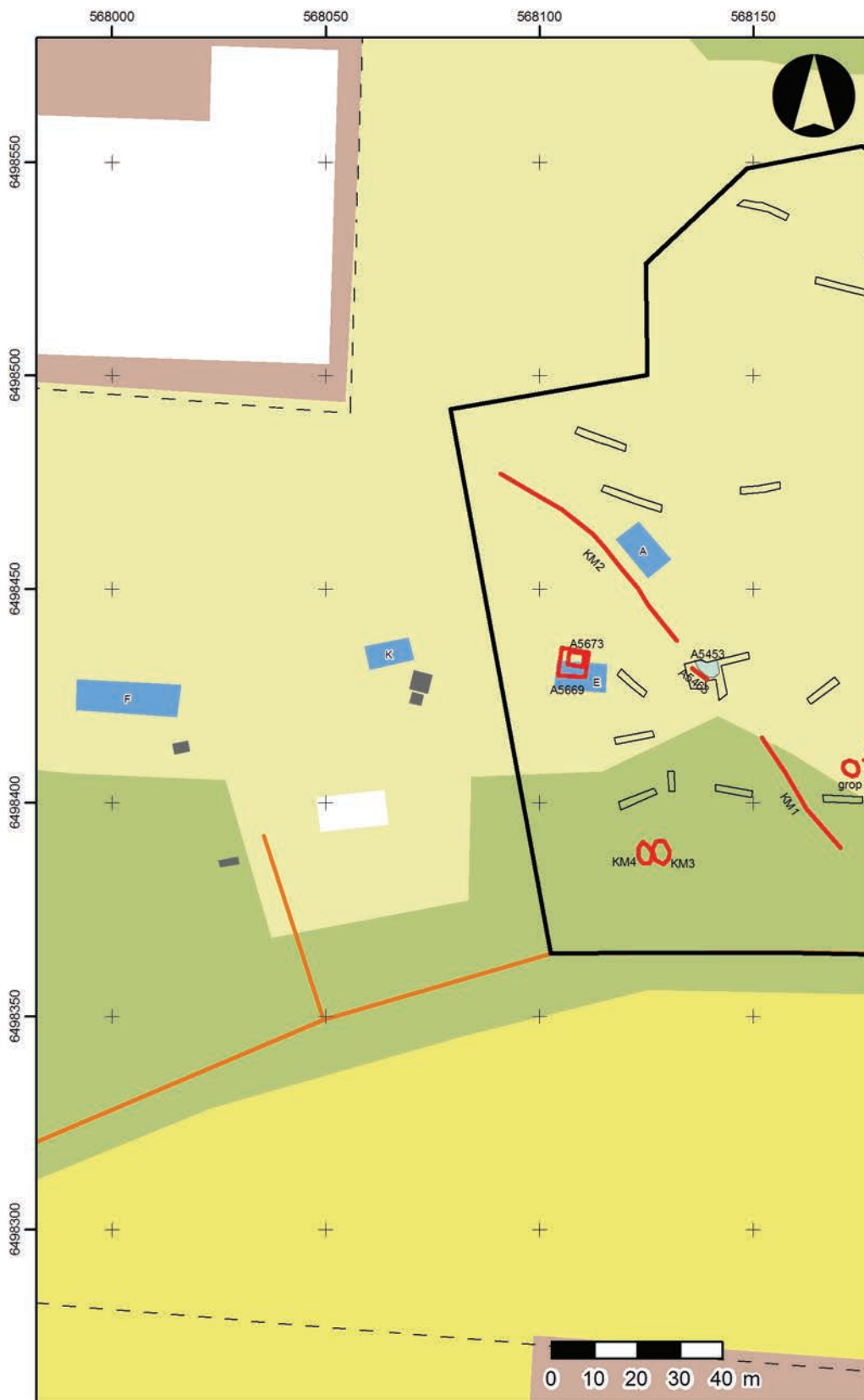
Resultat Marieborg

Vid utredningen har de tidigare registrerade fornlämningarna reviderats och en ny bild av området har framträtt. Huvuddelen av lämningarna inom ytan kan kopplas till verksamheten vid Marieborgs herrgård med kronologisk tyngdpunkt till 1800-talets första hälft. Med ledning av arkivstudierna har åtta byggnader identifierats som har legat inom utredningsområdet (A, B, C, E, H, I, Ja och Jb). Sex av dessa har belägg till tiden före 1850 (tabell 2). Av dessa kan tre knytas till fysiska lämningar som har lokaliserats vid utredningen, antingen vid inventering eller schaktning. Dessa tre är byggnad B, avgränsad av den stensatta terrasskanten, byggnad E, husgrunden på krönet som har utgjort en bagarstuga och byggnad H, troligen en smedja med ett synligt spismursröse. Möjligen finns spår efter ytterligare ett hus, byggnad A, om KM2, en stensatt vägbank, i själva verket också omfattar en del av en stensyll. Dessutom har det inom området påträffats sotiga kulturlager samt anläggningar och fynd i form av tegel, ben, järnföremål, slagg och keramik. En närmare datering av fynden är i allmänhet svår. Enstaka keramikskärvor kan möjligen dateras 1600- eller 1700-tal, medan andra fynd, exempelvis pressglas, troligen är betydligt yngre. De tidigare registrerade gravarna, Östra Eneby 54:1–4, har avfärdats som gravar och det har istället klargjorts att de utgör tegelhögar som också kan kopplas till den senare verksamheten i området.

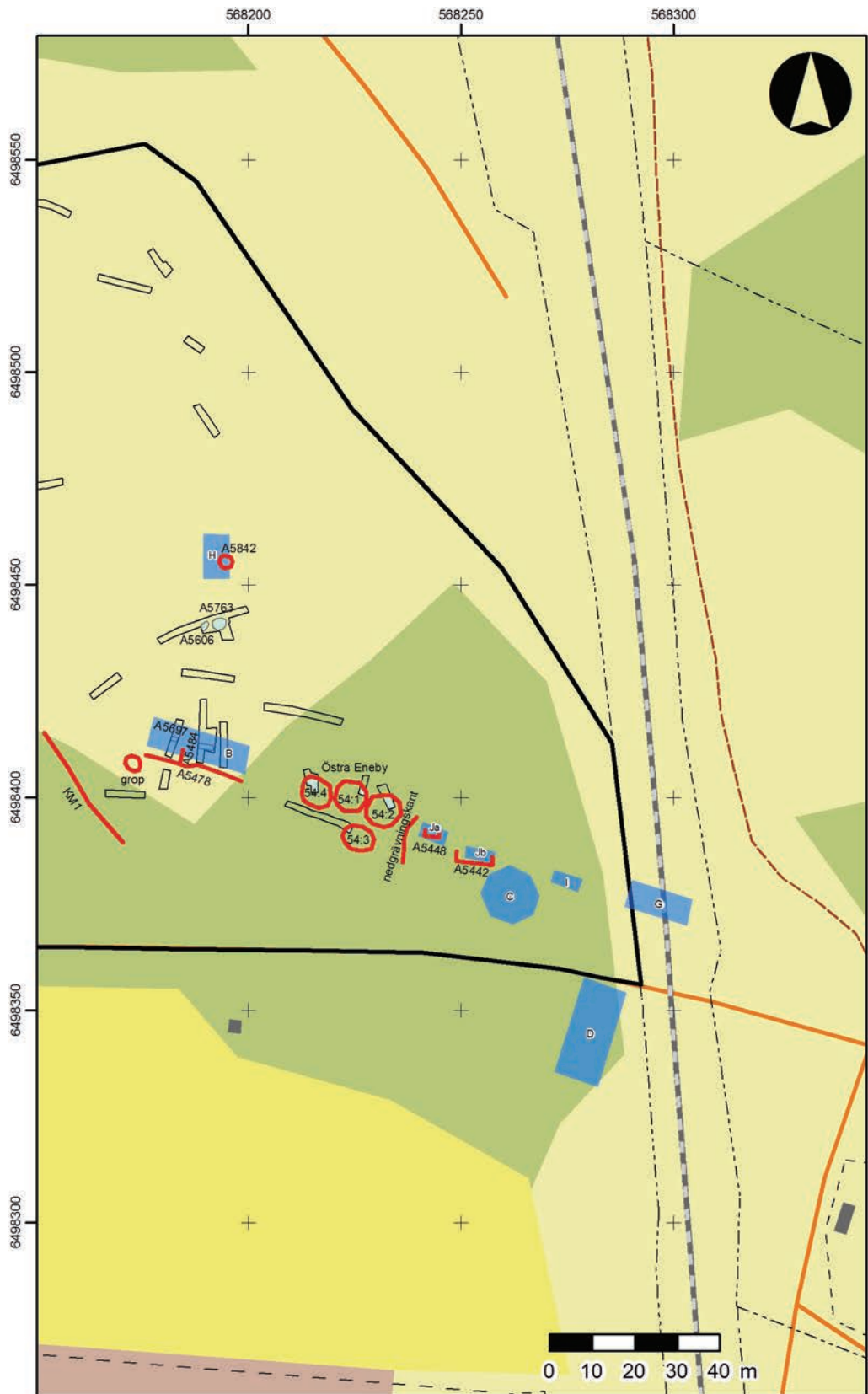
En stor del av utredningsområdet vid Marieborg kan därmed inlemmas i en och samma fornlämning, och förs till den tidigare registrerade Östra Eneby 80:1, som nu registreras som *lägenhetsbebyggelse*, *övrig* med status som *fornlämning* och också får en ny avgränsning (figur 2). Lämningen omfattar den nu övergivna arbetar- och statarmiljön väster om järnvägen som hört till Marieborg men varit åtskild från herrgårdsbebyggelsen. Den kan med sina bostäder, ekonomibyggnader och verksamhetsytor direkt knytas till det obestutna tjänstefolket på herrgården. Bedömningen av lämningen och lämningstypsklassificeringen är inte helt problemfri. Som en del av herrgården skulle även lämningstypen *bytomt/gårdstomt* kunna vara aktuell, men vi har här tagit fasta på bebyggelsens avskildhet och det faktum att den inte utgjort en självständig, skattlagd enhet. Lämningen uppfyller väl fornlämningsrekvisiten – den är tillkommen före 1850, är varaktigt övergiven och representerar äldre tiders bruk, eftersom statarsystemet sedan länge har avskaffats. Som *lägenhetsbebyggelse*, övrig bör lämningen kunna jämföras med som sådan i Riksantikvarieämbetets lämningstyplista exemplifierad tå- och malmbebyggelse.

Den föreslagna avgränsningen av fornlämningen baseras dels på de topografiska förhållandena, dels på förekomsten av identifierade lämningar. Utanför området i öster finns enligt arkivmaterialet även byggnaderna D och G, som visserligen är uppförda före 1850, men där varje spår av desamma måste ha bortschaktats genom anläggande av järnväg och grusplan. Dessa har därför inte inkluderats. Väster om utredningsområdet, inom den tidigare registrerade delen av fornlämningen, har två byggnader identifierats i arkivmaterialet. För denna del av fornlämningen har dock ingen komplett revidering gjorts, då detta inte har ingått i uppdraget och denna del behåller därför sin tidigare avgränsning.

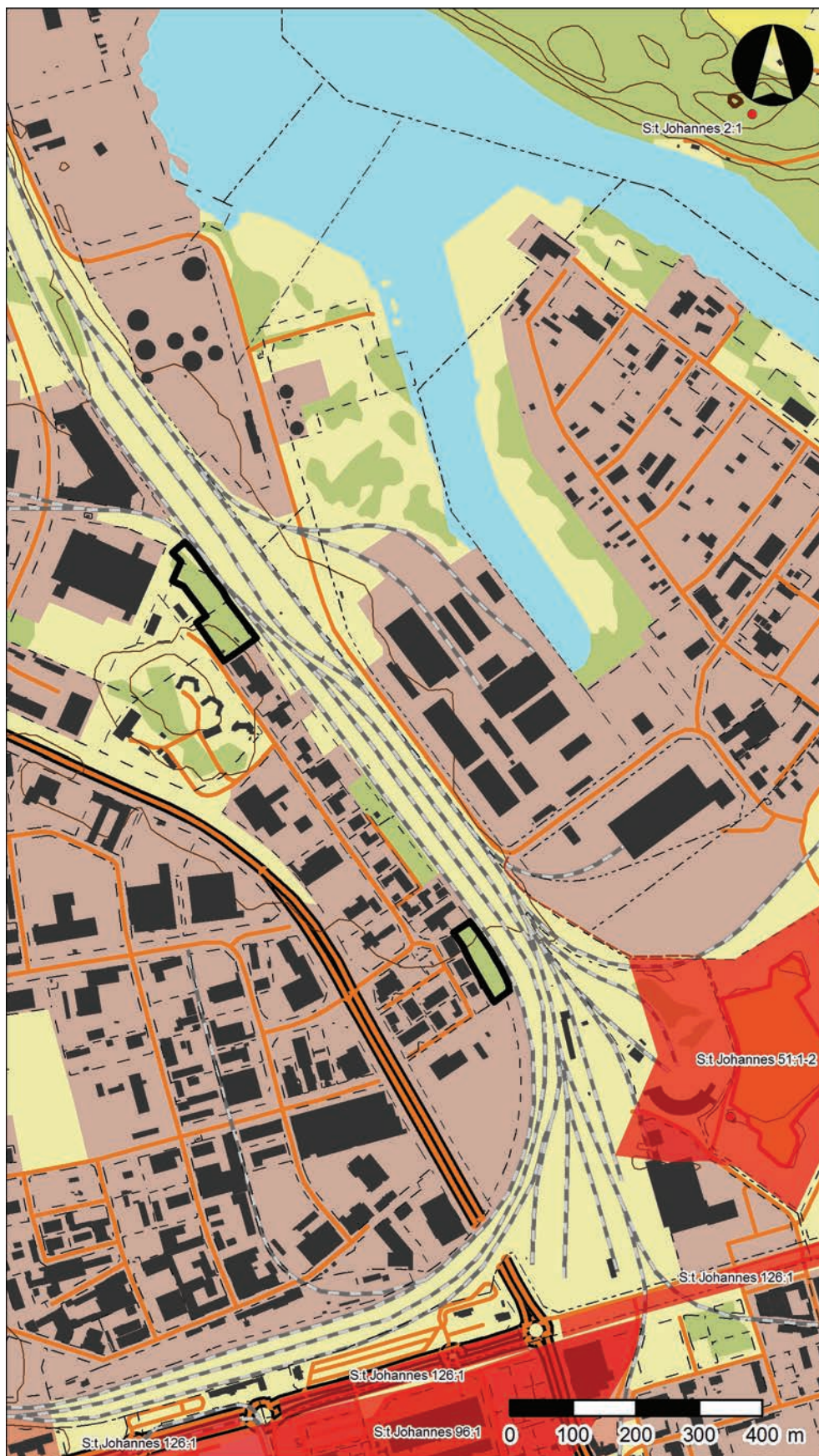
Området får också två nya fornlämningar, KM1–2, vilka utgörs av två delar av en färdväg som löper genom den yta som upptas av Östra Eneby 80:1 och som sannolikt har ett samband med dessa lämningar. Dessutom påträffades två stridsvärn, KM3–4, vilka klassas som *övriga kulturbistoriska lämningar*.



Figur 13. Antikvariska observationer i schakt (blått) och utanför schakt (rött) på västra delen av utredningsytan Marieborg. Byggnader i historiskt kartmaterial (ljusblått). Skala 1:1 500.



Figur 14. Antikvariska observationer i schakt (blått) och utanför schakt (rött) på östra delen av utredningsytan Marieborg. Byggnader i historiskt kartmaterial (ljusblått). Skala 1:1 500.



Figur 15. Fornlämningssbild och omgivning kring utredningsytorna Spårgatan (i norr) och Rålskatan (i söder), markerad med svart linje. Utdrag ur Fastighetskartan. Skala 1:10 000.

Spårgatan

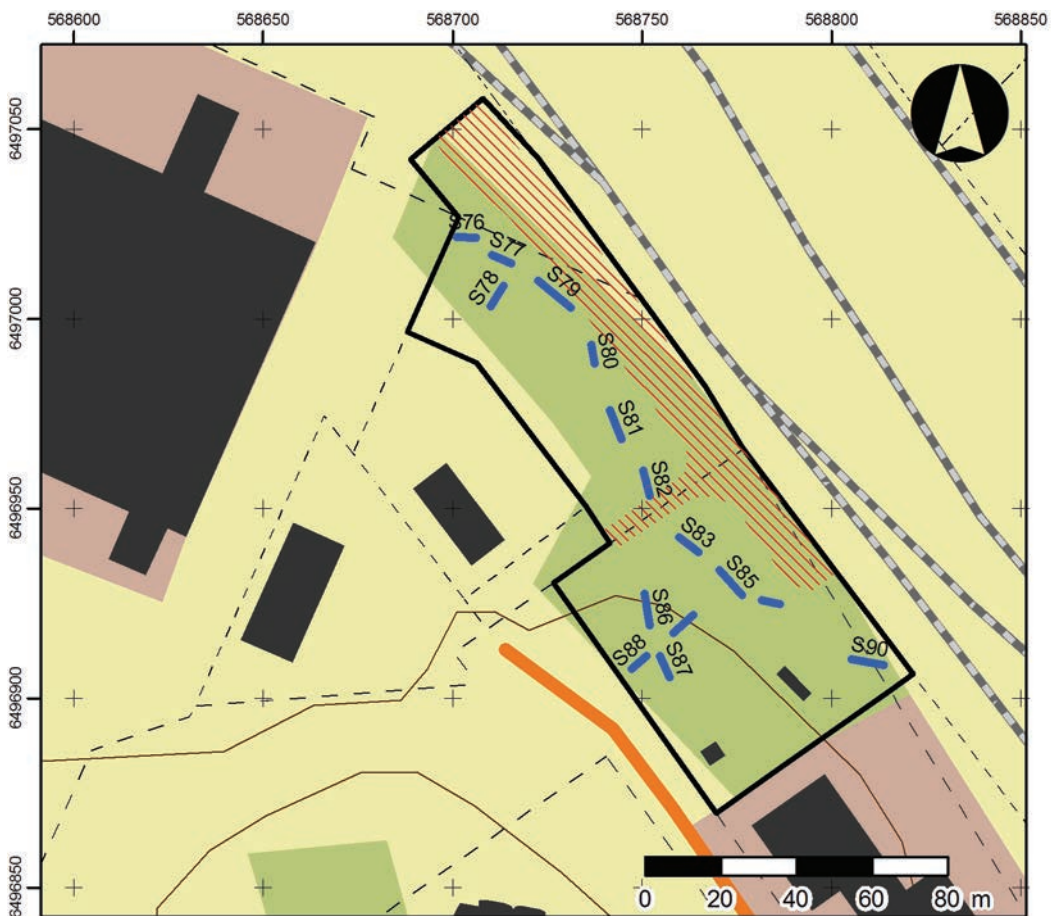
Områdesbeskrivning

Ytan är cirka 0,9 hektar stor och ligger inklämd mellan Spårgatan och Östra stambanan i ett kraftigt igenvuxet område med mycket snårig vegetation (figur 15). Ytan sluttar från de högre delarna, där marken utgörs av morän, ner mot nordost och blir flackare närmast spåren i öster. I de lägre delarna utgörs marken av lerjord. Ytan omfattar nivåer på mellan 5 och 15 meter över havet. Den ligger idag på flera olika fastigheter men har tidigare hört till Ingelstad (nordvästra delen) och Ståthöga (sydöstra).

Äldre kartmaterial visar att marken utgjorts av gammal åker- och ängsmark. Ståthöga gård, idag Rudolf Steinerskolan, har legat knappt 100 meter sydväst om utredningsytan, men gårdstomten finns inte upptagen i FMIS. Ingelsta gård har legat drygt 600 meter nordväst om utredningsytan (Östra Eneby 63:1).

Resultat Spårgatan

Inom ytan upptogs 15 sökschakt (figur 16–17). Ytan uppfattades som mycket störd och längs större delen av dess långsida mot spårområdet fanns en cirka 12–13 meter bred jordvall, som hade en mindre vinkelrätt avstickare åt sydväst. Längst i söder fanns också en nätstation och nedanför denna åt nordost en sentida betonggjuten husgrund. Tvärs över ytan och mellan dessa byggnader gick en stor mängd ledningar. Alla dessa ytor undveks vid sökschaktningen. I schakten framkom en hel del sentida material som tegel och glas, men ingenting av antikvariskt intresse.



Figur 16–17. Övre kartan: Sökschakt utlagda inom utredningsytan Spärgatan (S76–90), rött skaffrerat område visar störning i form av en jordvall som troligen lagts över anloppskulvert. Nedre kartan: Sökschakt utlagda inom utredningsytan Rålskatan (S58–75). Utdrag ur Fastighetskartan. Skala 1:2 000.

Rälskatan

Områdesbeskrivning

Den cirka 0,4 hektar stora ytan ligger mellan Rälskatan och Östra stambanan och är liksom föregående yta kraftigt igenvuxen. Marken utgörs genomgående av låglänt flack lerjord. Ytan omfattar nivåer på mellan 0 och 10 meter över havet och ligger idag drygt 400 meter från Bråvikens innersta delar i nordost. Strandlinjen har dock de senaste århundradena här genomgått stora förändringar och flyttat längre ut.

Omkring 300 meter åt sydost ligger ruinerna efter det befästa 1600-talsslottet Johannisborg, i form av en femuddig stjärna med bevarat och byggnadsminnesförklarad porttorn (Sankt Johannes 51:1–2). Utredningsytan ligger cirka 700 meter norr om gränsen för Norrköpings stadslager (Sankt Johannes 96:1) som avgränsas i norr av Norra Promenaden, vilken också är upptagen i FMIS som byggnadsminne (Sankt Johannes 126:1).

Synliga lämningar före utredningsgrävning

På insidan av det stängsel som skiljde utredningsytan vid Rälskatan från spårområdet, drygt 20 meter från sydöstra hörnet av ytan, låg resterna av vad som uppfattades som en källarbyggnad (figur 18, se även figur 3). Husgrunden ifråga bestod av kraftiga raseringsmassor med större stenar, i rektangulär form cirka 9 × 8 meter, med en fördjupning i mitten. Mitt på resterna efter den sydvästra väggen fanns en ännu delvis stående dörrpost. Lämningen har delvis bortschaktats inom spårområdet, till viss del uppenbart alldeles nyligen, troligen i samband med byggnation av ett nytt stängsel.

Mellan S69 och S72, längs med och omedelbart väster om S70–71, i den kraftiga undervegetationen, synlig längs en sträcka av omkring 50 meter, finns en terrasskant med en nivåskillnad på cirka 0,5 meter. Terrasskanten kan möjligen ha markerat östra kanten av en vägsträckning eller en gårdsplan.



Figur 18. Den kraftigt övervuxna husgrunden på södra delen av den historiska fastigheten Lugnet. Bilden illustrerar även förhållandena med tät vegetation på de båda södra utredningsytorna längs med banområdet. Foto från sydväst av Mattias Jobansson.

Utredningsgrävning

Vid sökschaktningen på ytan vid Rälsgatan framkom i schakten S59 och S67 lämningar efter vad som rimligen var en och samma syllstensgrund som löpte i en ostnordostvästsydvästlig linje. Någon parallell linje av grundstenar kunde inte påträffas norr eller söder därom, och det var inte genom lagren eller fyndmaterialet tydligt vilken av sidorna som var in- respektive utsida. I anslutning till lämningen, särskilt i S67, framkom gott om spik i samma linje uppe på syllstensgrunden, vilket tydligt talar för att en tolkning som av husgrund är korrekt. Fyndmaterialet närmast syllstensgrunden bestod av keramik av olika typer – rödgods, stengods, flintgods och porslin – liksom järnfragment, buteljglas och en bit flinta. I S59, på den norra sidan om syllstensgrunden, påträffades också rikligt med järnslag, några bedömdes utgöra bottenskållor och är därmed ett tydligt belägg för att smide har skett på platsen.

I S58, som upptogs cirka 12–20 meter norr om stensyllen, påträffades ett lager med kraftig tegelförekomst samt med betydligt högre fyndfrekvens (keramik, glas, järnfragment etc.) än i övriga schakt från utredningsområdet. Ett lager av samma typ framkom i de centrala delarna av S69, cirka 7 meter norr om den ovan omnämnda terrasskanten. I båda dessa schakt tolkades lagren som raseringslager. Även schaktet närmast intill den förmodade källaren, S63, hade en större fyndfrekvens, men med fynd som uppfattades som yngre än i schakten i den norra delen av ytan.

I schakten S72 och S75, längst i söder av utredningsytan, var det översta jordlagret djupt och marken uppfattades här som störd samt utfylld med ett påfyllnadslager.

Kart- och arkivstudier

Ytan har ingått i den betesmark Slottshagen som hörde under Norrköpings stad. Senare har denna del styckats av och utgjort läget för kronohospitalslägenheten Lugnet eller Kristinelugn. Området har också med tiden övergått från Norrköpings stad ("utom staden") och Norrköpings Sankt Olai stadsförsamling till Östra Eneby socken.

I den av UV Öst genomförda sammanställningen över Butängen uppges att den äldsta karta där lägenheten Lugnet finns upptagen är 1863 års karta över Östra stambanan. Samtidigt menar man att det är fullt tänkbart att lägenheten ändå skulle kunna vara från tiden före 1850 (Nilsson 2014:26). Vid de nu genomförda kart- och arkivstudierna påträffades två äldre kartor där bebyggelsen finns upptagen. På den ena, Gustaf Ljunggrens karta över staden med omkringliggande ägor från 1853, är Lugnet markerat som två byggnader strax utanför stadens gräns och tycks då höra under Sandby och Östra Eneby socken som före detta kronohospitalsjord (Ljunggren 1853). Två byggnader med namnet Lugnet finns dock redan på en karta från 1846 och här är hospitalsjorden i Slottshagen skild från Sandby, men hör inte heller till stadens ägor (LMA 05-NKG-212A). En karta från 1796 visar hur ett stycke jord i Norrköpings stads betesmark har brutits ur och stakats ut i den så kallade Slottshagens norra del på gränsen mot Östra Eneby socken, denna jord är identisk med den senare kronohospitalslägenheten Lugnet, men några byggnader saknas ännu på marken. Det finns också en karta från 1801 som visar kronohospitalets lägenheter inom Norrköpings stads rågångar, och även här tycks marken ännu obebyggd och utan namn (LMS D155-16:1; LMA 05-NKG-162).

I husförhörslängderna från Norrköpings Östra Eneby kyrkoarkiv upptas Lugnet eller Kristinelugn under Sandbyjorden från 1860 och framåt (Norrköpings Östra Eneby AI:17 s. 183; AI:18 s. 233). Tidigare går det dock inte att finna enheten i dessa längder. Tittar man istället i Norrköpings Sant Olai kyrkoarkiv finner man dock Lugnet för första gången under Nordankvarteret i husförhörslängder daterade redan 1815–1816 och 1814–1821 (Norrköping S:t Olai AI:4 s. 882; AI:23 s. 137), däremot inte i den närmast föregående från 1767 (Norrköpings S:t Olai AI:8). Därefter finner man Lugnet i stadsförsamlingens husförhörslängder fram till 1863–1867, men i den sista längden utan att några finns antecknade på lägenheten (Norrköpings S:t Olai AI:64 s. 390). Det är alltså

tydligt att Lugnet överförs från Norrköpings stad och Sankt Olai församling till Östra Eneby socken någon gång omkring 1850–1860, något som kan ha inneburit att belägg från tiden före 1850 inte lika tydligt framkommit under UV Östs sammanställning.

I en av de äldsta husförhörslängderna, daterad 1821–1828, finns i Lugnet bland annat en änkefru Christina Charlotta Ekenstedt med dotter (Norrköpings S:t Olai AI:23 s. 137). Christina var änka efter stadsfysikus Christian Ekenstedt, död 1808. I den senares bo-uppteckning från 1809 upptas den dödes fastigheter och förutom en tomt inne i staden, som uppenbarligen är familjens hem, finns även en åbyggnad å Hospitalsarrendejorden, vilken bör vara Lugnet där änkan sedan bodde (Norrköpings rådhusrätt och magistrat FIaaa:61 nr 64).

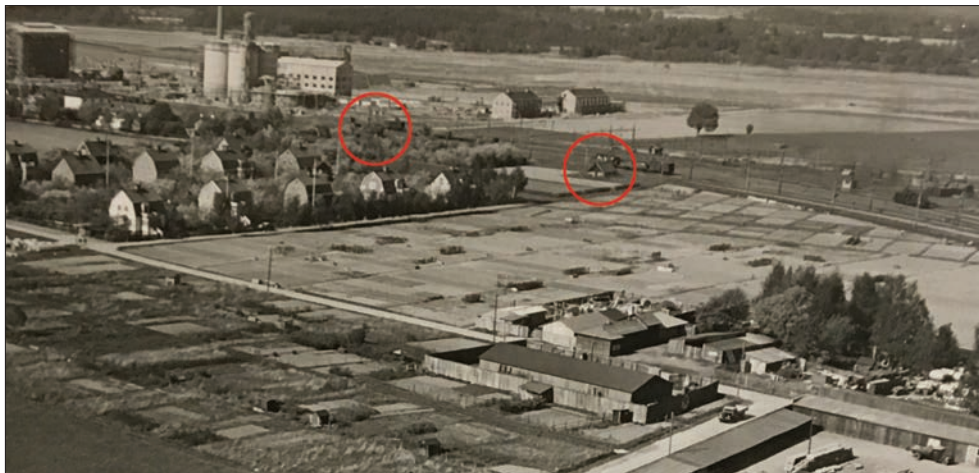
Det mer fullständiga namnet Kristinelugn, som ibland förekommer i källorna, kan mycket väl ha givits efter hustrun. Efterleden andas rekreation och tillflyktsort och man kan lätt tänka sig att platsen varit någon typ av sommarvilla strax utanför stadens myller. Det kan också nämnas att här finns en trädgårdsmästare Per Apelstam med familj i husförhörslängderna från 1815–1816 och 1821–1828. Eventuellt ska en av längderna läsas som att denne med familj flyttar in från Kimstads socken 1815 (Norrköping S:t Olai AI:4 s. 882; AI:23 s. 137). Situationen följer i högsta grad mönstret för den här typen av bebyggelse, där de mer tillfälliga arrenderande sommargästerna ur stadens societet i princip är osynliga i källmaterialet men där deras tjänstefolk, i det här fallet deras trädgårdsmästare, bott på platsen och säkert fungerat som någon form av tillsyningsmän.

Den historiska fastigheten eller stadsägan Kristinelugn bredde i enlighet med äldre kartor ut sig på en yta av cirka 130 × 75 meter, varav ena hälften, den norra delen, på ekonomiska kartbladet från 1947 utgörs av boningshus med trädgård. Den andra hälften, den södra delen, utgörs av en öppen gårdsplan flankerad av ekonomibyggnader (ekonomiska kartan, kartblad J133-8G9e) (figur 21). I allmänhet visar det historiska kartmaterialet att utredningsområdet omfattar den östra halvan av den historiska fastigheten. Huvudbyggnaden har legat i utredningsytans nordvästra hörn – den exakta platsen varierar något på olika kartor, troligen delvis på grund av svårigheter att rektifiera kartorna. Noterbart är att på stadskartan från 1908 saknas en byggnad på denna del av fastigheten, men att den finns i både tidigare och senare kartmaterial. Sannolikt har här legat åtminstone tre olika hus på ungefär samma plats som alla efterträtt varandra. På samma sätt som med huvudbyggnaden har det funnits en byggnad i södra delen av utredningsområdet, källarbyggnaden, som genom rektifiering av kartmaterialet ges något olika lägen, men där det på liknande sätt kan vara frågan om flera byggnader som efterträtt varandra. Genomgående har byggnaden dock samma riktning, men kan ha olika längd. Byggnaden svarar åtminstone i de yngsta kartorna mycket väl mot den husgrund som kunde konstateras i södra delen av utredningsområdet mot spårområdet. De båda ytor där dessa två byggnader (med något undantag) funnits i kartmaterialet har markerats på kartan i figur 20.

Det kan inte uteslutas att syllstensraden i norr, som påträffades i schakt S59 och S67, kan ha tillhört det norra av dessa båda byggnader. Mer sannolikt rör det sig dock om lämningar efter en byggnad som inte alls finns i kartmaterialet. Inte heller har något från arkiv- och kartmaterialet antytt någon smidesverksamhet på platsen, varför det påträffade slaggmaterialet och därmed också den anslutande syllstensgrunden skulle kunna tyda på en äldre verksamhet på platsen.

I Norrköpings fastighetsnämnds arkiv finns hyreskontrakt, syneprotokoll med mera för stadsägan Kristinelugn för perioden från 1910, men med hänvisningar till ett äldre protokoll från 1901. Det yngsta materialet kan dateras till 1963, då ett kontrakt blir uppsagt och möjligen daterar övergivandet av bebyggelsen. Den äldsta fullständiga beskrivningen av fastigheten från 1910, upptar boningshus, brygghus, hemlighus, ladugårdshus, foderlada, och källare, samt omnämner därutöver bland annat trädgård och brunn. Längre fram omnämns även en tvättstuga. Flertalet av dessa byggnader måste ha legat utanför utredningsområdet. Den omnämnda källaren måste motsvara den ena

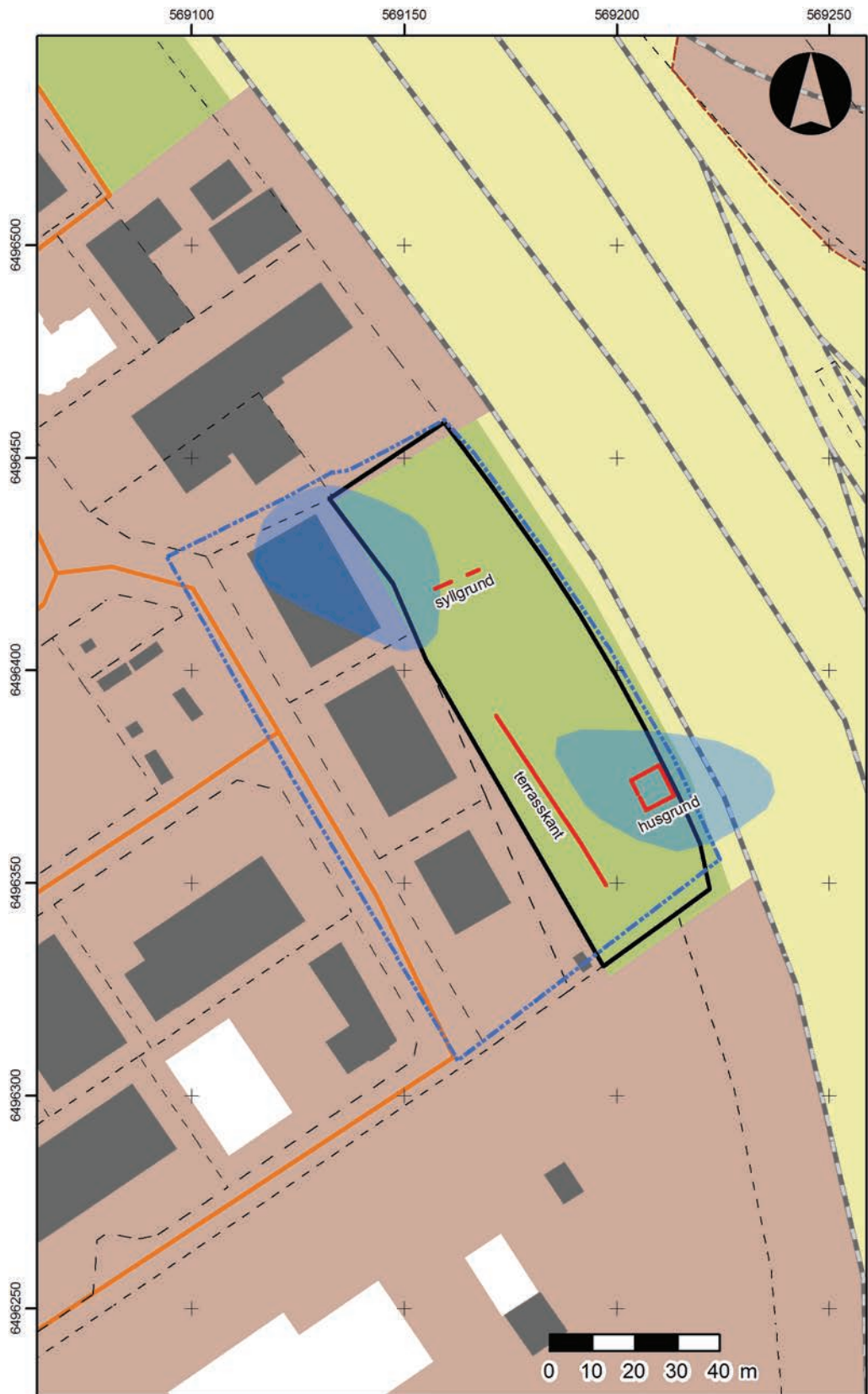
av de båda ovan diskuterade byggnaderna och alltså den husgrund som påträffades i södra delen av utredningsytan. Källaren beskrivs som en byggnad i sten och där ovanpå en svale i trä under tegeltak (Fastighetsnämnden –1970, F2b:36 nr 105). På flygfoton från 1947 i Norrköpings stadsarkiv syns med tydlighet källarens utseende och även bostadshuset kan urskiljas, om än något dolt inne i trädgården (figur 19).



Figur 19. Flygfotografi från sydväst med Eneby äng centralt i bild, området Lugnet till vänster och där bortom, på andra sidan järnvägen, superfosfatfabriken. De båda röda markeringarna ringar in en huvudbyggnad i norra delen av den historiska fastigheten Kristinelugn (t.v.) och en ekonomibygnad i södra delen av samma fastighet (t.h.). Fotografi från Norrköpings stadsarkiv.

Resultat Rälsgatan

Inom utredningsytan Rälsgatan tillkommer en ny fornlämning, KM5, av lämningstypen *lägenhetsbebyggelse, övrig*. Lämningen utgörs av de kvarvarande delarna av tomten till en rekreationsbostad, uppförd kring sekelskiftet 1800. Lämningarna kan alltså med säkerhet dateras till tiden före 1850, den är varaktigt övergiven och kan sägas representera en typ av rekreationsbebyggelse som inte längre finns i vårt samhälle. Området bedöms därmed som en fornlämning av lämningstypen *lägenhetsbebyggelse, övrig*.



Figur 20. Utredningsområdet vid Rålsgratan. Antikvariska iakttagelser utritade i rött. Den historiska fastigheten Kristinelugns gräns markerad med blå punktstreckad linje. De båda ljusblå transparenta ytorna visar de sammanlagda ungefärliga lägena för en nordlig respektive sydlig byggnad inom fastigheten, genom en sammanläggning av det historiska kartmaterialet. Utdrag ur Fastighetskartan. Skala 1:1 500.



Figur 21. Utredningsområdet vid Rälsgatan utritad med svart heldragen linje på utdrag ur ekonomiska kartan från 1947. Den historiska fastigheten Kristinelugns gräns markeras med blå punktstreckad linje. Skala 1:1 500.

Utvärdering

Utredningen har uppnått sitt syfte och har i allt väsentligt utförts i enlighet med undersökningsplanen vad gäller fältarbetets genomförande, bortsett från smärre komplikationer med tät växtlighet och bristande satellitmottagning. Arbetet blev dock mer komplicerat än förväntat i andra avseenden. Det planerades som en relativt enkel etapp 2-utredning, med tyngdpunkten lagd vid utredningsgrävningar. Arbetet fick dock efterhand kompletteras med omfattande arkivstudier för att klargöra de påträffade lämningarnas karaktär och datering, vilket krävdes för att kunna fastställa deras fornlämningsstatus.

Främst var det området vid Marieborg som visade sig mer komplext och svårtolkat än väntat. Flera lämningar var sedan tidigare registrerade inom området, men det visade sig att dessa var felaktigt beskrivna och klassificerade. Istället finns här lämningar efter en omfattande arbetar- och statarmiljö som legat åtskild från herrgårdsbebyggelsen öster om järnvägen. Lämningarnas kronologiska tyngdpunkt verkar ligga kring 1800-talets första hälft. Också inom området vid Rälsgatan framkom lämningar från historisk tid som krävde kompletterande arkivstudier för att kunna bedömas. I detta fall rörde det sig om de kvarvarande bebyggelselämningarna efter en rekreationsbostad, uppförd kring sekelskiftet 1800.

Utredningens resultat illustrerar behovet av arkivstudier för att klarlägga den antikvariska statusen hos bebyggelselämningar från senare tid och synliggör därmed effekterna av att fornlämningsbegreppet knutits till 1850-årsgränsen. Grundligt genomförda arkivstudier kräver sin tid, men ökar väsentligt möjligheterna att få information om denna typ av lämningar.

Referenser

Arkivmaterial

Norrköpings stadsarkiv

Fastighetsnämnden –1970.

Gerd Axelsdotters (Iris Rydström) samling.

Rune Rydhs samling.

Brandförsäkringsverkets arkiv

Brandförsäkringsverkets stiftelse, deponerat på Centrum för Näringslivshistoria, Stockholm.

<https://sok.riksarkivet.se/Brandforsakringar>

<http://www.brandverket.se/>

FMIS (Informationssystemet om fornminnen)

”Digitala fornminnesregistret”, Riksantikvarieämbetet, Stockholm.

<http://www.raa.se/bitte-information/fornsok-fmis/>

Vadstena landsarkiv, Riksarkivet

Norrköpings Östra Eneby kyrkoarkiv.

Norrköping S:t Olai kyrkoarkiv.

Norrköpings rådhusrätts och magistrats arkiv.

<http://app.arkivdigital.se/>

OAU (Ortnamnsregistret i Uppsala)

Institutet för språk och folkminnen (SOFI), Uppsala.

http://www2.sofi.se/SOFIU/topo1951/_cdweb/index.htm

Historiskt kartmaterial

Rikets allmänna kartverksarkiv på webbtjänsten Historiska kartor:

<https://etjanster.lantmateriet.se/historiskakartor/>

Häradskonomiska kartan (kartblad J112-56-11). 1868–1877.

Ekonomiska kartan (kartblad Norrköping J133-8G9e). 1947.

Lantmäteristyrelsens arkiv (LMS) på webbtjänsten Historiska kartor:

<https://etjanster.lantmateriet.se/historiskakartor/>

LMS D57-49:4. Charta öfver Loddby och Högarne med tillhörande Lägenheter.

Fahle Fjällström 1808–1809.

LMS D155-3:2. Charta öfver Berga. Mathias Wallberg 1858.

LMS D155-16:1. Charta öfver Nio och Tre fjerdedels Tunneland Hospitals Betesmark.

Johan Karph 1796.

Lantmäterimyndighetens arkiv (LMA) på webbtjänsten Historiska kartor:

<https://etjanster.lantmateriet.se/historiskakartor/>

LMA 05-JVG-XX:1. Karta i 77 Blad öfver Östra stambanan genom Östergötlands län.

Carl Dahlqvist och Ernst Wiman 1863.

LMA 05-NKG-162. Utdrag af Kartan öfver Krono Hospitals Lägenheterne vid Norrköpings stad. Johan Karp 1891. Kopia av A.G. Ramsten 1846.

LMA 05-NKG-212A. Karta öfver Rågängen emellan Norrköpings Stad, Hospitals-

jorden, Ståthöga och Sandby ägor. Carl Ohrlinge 1846.

Norrköpings stadsarkivs kartsamling på Norrköpingskommuns webbplats:

<http://www.norrkopning.se/kultur-fritid/bibliotek-arkiv/stadsarkiv/kartor/>

Karta över staden Norrköping med dertill lydande egor på föranstaltande af Committén

till undersökning af grunderna för städernas beskattning. Erik Gustaf Ljunggren 1853.

Karta över Norrköping med omgivningar. På drätselkammarens initiativ transporterad

och sammandragen från förefintliga kartor. Robert Weisse 1908.

Karta över Norrköping. Stadsingenjör John E. Petterson 1930
 Karta över centrala Norrköping. Upprättad och utgiven av Stadsingenjörskontoret, 1979.
 Fastighetsnämnden –1970, Norrköpings stadsarkiv: Volym F2b:36. Handlingar rörande fastigheter. 105. Stadsägan nr 779 och 780 i Östra Eneby församling. Kristinelugn.
 Kartskiss bifogad hyreskontrakt för Kristinelugn mellan Norrköpings stads fastighetskontor och Harry Karlsson. 1953.
 Kartskiss bifogad hyreskontrakt för Kristinelugn mellan Norrköpings stads fastighetskontor och Mikael Lugus. 1960.
 Brandförsäkringsverkets arkiv på SVAR (Svensk arkivinformation), Riksarkivets webbtjänst: <https://sok.riksarkivet.se/Brandforsakeringar>
 Nr 21576. Planritning af Hufvudbyggnadernens läge vid Marieborgs egendom Östergötland. 1860.
 Marieborgsarkivet, Norrköpings stadsarkiv: Volym A:6. Kartor.
 L707/L711. Charta öfver Mariæborgs åker äng och hagar. Fahle Fjellström 1816.
 L712. Karta öfver Marieborg. Jacob Philipson 1884.
 Norrköpings stadsmuseum: Fotokonceptkarta för fornminnesinventeringen, ritad på ekonomiska kartan. Kopia från 1982.

Otryckta källor

Nilsson, Pia 2014. *Norrköpings resecentrum och Butängen*. Arkeologiskt och kulturhistoriskt planeringsunderlag. Riksantikvarieämbetet UV Öst. Dnr 3.1.1-03839-2013. PM RAÄ UV Öst 2014:2.

Litteratur

Hagen, Ellen 1946. *En frihetstiden sion*. Carl Bernhard Wadström. Stockholm.
 Helander, Annika 2007. *Stålet 3*. Östra Eneby socken, Norrköpings kommun, Östergötland. UV Öst Rapport 2007:76.
Kulturmiljöanalys. Delsträcka 3. Åby–Linköping. Ostlänken järnvägsutredning. Underlagsrapport för MKB. Rapporter från Arkeologikonsult 2005:2021.
 Martinson, Moa 1937. *Långrocken*. Tidningen Vi, nr 47.
 Nilsson, Per 2002. *Herstabergets arbetsområde*. Herstaberger. Kvillinge socken. Norrköpings kommun. Östergötland. Rapport UV Öst 2002:40.
 Nilsson, Per 2009. *Herstadberg 9:1*. Objekt IV–VI. Herstadberg 9:1. Kvillinge socken. Norrköpings kommun. Östergötlands län. UV Öst Rapport 2009:62.
 Nydolf, Nils-Gustaf 1995. *Marieborg RAÄ 53, 54*. Östra Eneby socken. Norrköpings kommun. Östergötland. UV Linköping 1995:1.
 Sjölin, Marita 2011. *Husgrund och röjningsröse*. Fastigheten Herstadberg 9:1. RAÄ 8. Kvillinge socken. Norrköpings kommun. Östergötlands län. UV Rapport 2011:74.
 Söderberg, Tom 1968. *Norrköpings ekonomiska och sociala historia 1719–1870*. Norrköpings historia IV. Tiden 1719–1870 (red. Björn Helmfrid & Salomon Kraft). Stockholm.
 Nordström, Jan 2009. *Från Berga by till Marieborgs folkhögskola*. Folkbladet, nr 2009-10-07. Norrköping.
 Nordenskjöld 1934 [1872]. *Östergötlands minnesmärken*. Meddelanden från Östergötlands Fornminnes- och Museiförening 1933–1934. Linköping.

Tekniska och administrativa uppgifter

<i>Stiftelsen Kulturmiljövård projektnr:</i>	KM15111
<i>Länsstyrelsen dnr, beslutsdatum:</i>	431-5429-15, 2015-10-19
<i>Undersökningsperiod:</i>	2015-11-30–2015-12-08 och 2016-05-27–2016-06-02
<i>Exploateringsyta:</i>	11,1 hektar
<i>Personal:</i>	Britta Kihlstedt (projektledare) Mattias Johansson (fältarbetsledare, rapportansvarig) Kristina Jonsson Hampus Norrgren Karolina Karlsson Örjan Hermodsson (hällristningsinventering) Christian Flygt (grävmaskinist) Simon Adolfsson (grävmaskinist)
<i>Landskap:</i>	Östergötland
<i>Län:</i>	Östergötland
<i>Kommun:</i>	Norrköping
<i>Socken:</i>	Kvillinge socken och Norrköpings stad
<i>Fastighet:</i>	Butängen 1:1, Statorn 12–13, Norrköping-Ingelstad 1:1, Herrstaberget 9:1, Kvillinge 5:1, Loddby 1:32 och 1:104
<i>Fastighetskarta:</i>	65F0GS Kvillinge 64F9GN Norrköping
<i>Koordinatsystem:</i>	SWEREF 99 TM
<i>Koordinater:</i>	N 6496330–6500780/E 567895–569225
<i>Höjdsystem:</i>	RH 2000
<i>Inmättningsmetod:</i>	GPS (Trimble Juno 3B), RTK (Trimble R10)
<i>Dokumentationshandlingar:</i>	Utöver föreliggande rapport arkiveras ingen övrig dokumentation.
<i>Fynd:</i>	Observerade fynd har ej tillvaratagits och har i bästa möjliga mån återförts till schakten. Undantaget är ett fåtal fynd från Marieborg och Spårgatan som togs in för vidare bedömning. Dessa fynd har sedan kasserats.

Bilaga 1. Objektsbeskrivningar

Marieborg

Östra Eneby 53:1. Byggnad, annan, borttagen

På platsen har stått en byggnad med åttkantig grund, ca 12 m i diam. Byggnaden var uppförd i timmer i tre våningar, utvändigt brädbeklädd. Byggnaden ska tidigare ha stått som kapell över Wadströmska gravkoret, men här ha använts som magasin (se Östra Eneby 56:1). Inga säkra lämningar efter byggnaden syns idag, men här finns otydliga bebyggelserester som beskrivs under Östra Eneby 80:1; lämningarna hör sannolikt samman med den verksamhet som bedrivits vid Marieborg och området ligger inom den nu föreslagna, nya avgränsningen av fornlämningen Östra Eneby 80:1.

Östra Eneby 54:1–4. Fornlämningsliknande lämningar. Ej fornlämning

Tidigare registrerade som gravar nu ändrad beskrivning och status:

1) Tegelhög, rund, 8 m i diam och 0,8 m h. I mitten en grop, 1 m i diam och 0,2 m dj. Beväxt med en stor ask i NV kanten. Vid utredningen upptogs ett schakt i NÖ kanten av anläggningen, som visade att högens fyllning bestod av tegel och ljusbrunt grus.

Intill och OSO om nr 1 är:

2) Tegelhög, rund, 6 m i diam och 0,4 m h. Gräsbevuxen och med två större askar. Ett schakt togs upp i NV kanten av anläggningen, som visade att högens fyllning bestod av tegel och ljusbrunt grus.

2 m VNV om nr 1 är:

3) Tegelhög, 6–7 m i diam och 0,6 m h. S kanten avsläntad av svacka. Ett schakt togs upp i NV kanten av anläggningen, som visade att högens fyllning bestod av tegel och ljusbrunt grus.

3 m OSO om nr 1 är:

4) Naturbildning, oval förhöjning, 5,5 × 7,5 m (VNV–ÖSÖ) och 0,2–0,3 m h. Gräsbevuxen. Ett schakt togs upp i NV kanten av anläggningen, som visade att jordmaterialet (morän) inte skiljde sig från omkringliggande partier.

Undernumreringen för de enskilda geografiska objekten i FMIS är felaktig i förhållande till undernumreringen som redovisades i fältboken, på så sätt att Östra Eneby 54:3 avser nr 4 och 54:4 avser nr 3 i fältboken.

Lämningarna utgör i sig inte fornlämningar men hör sannolikt samman med aktiviteter på platsen som kan kopplas till verksamheten vid Marieborg. De ligger inom fornlämningen Östra Eneby 80:1.

Östra Eneby 80:1. Lägenhetsbebyggelse, övrig. Fornlämning

Tidigare registrerad som fornlämningsliknande lämningar med status (felaktigt) som ”övrig kulturhistorisk lämning”, nu ändrad beskrivning och status. Endast den del av fornlämningen som ingår i det aktuella utredningsområdet har reviderats.

Inom området finns flera lämningar, varav huvuddelen kan knytas till verksamheten vid Marieborgs herrgård under tidigt 1800-tal. Lämningarnas numrering nedan överensstämmer med fältinmätningens anläggningsidentiteter, medan bokstäverna inom parentes hänvisar till resultatet av arkivstudierna (figur 13–14, tabell 2). Följande synliga lämningar ingår i fornlämningen:

A5669 (bus E). Husgrund. 6 × 7 m (Ö–V), bestående av en syll av 0,3–0,7 m stora naturstenar, vilken är tydligast i V kanten och delvis utrasad i S. Centralt placerad mot den N väggen finns ett 2,5 × 3,0 m stort (N–S) fundament för spismur (A5673) bestående av två större block i V sidan och i övrigt 0,2–0,5 m stora stenar och enstaka tegel. Grunden är välbevarad men delvis överlagrad av röjningssten och skrot. V delen är delvis övertorvad, i Ö delen växer ett lövträd. Ligger på krön av bergshöjd.

En 0,5 × 0,5 m stor och 0,25 m djup ruta grävdes för hand i husgrundens NV hörn i syfte att om möjligt tillvarata daterande fynd. Flera järnföremål, bland annat spikar tillvaratogs, dessa har dock ej kunnat dateras närmare. Enligt arkivstudierna är husgrunden rester efter en bagarstuga uppförd 1824.

A5478 (hus B). Stensatt terrasskant. 24 m lång (Ö–V) och 0,3–0,5 m hög. Tvåradig i V, bestående av 0,4–1,0 m stora naturstenar och block. Ca 8 m från den västra änden löper en vinkelställd stenrad mot N (A5484). Denna är ca 3,0 m lång (NNÖ–SSV) och består av 0,3–0,6 m stora stenar, mestadels övertorvade. Omedelbart S om terrasskantens V ände finns en rundad, något oregelbunden förhöjning, ca 4,0 m i diameter och 0,3 m hög. Vid schaktning befanns den huvudsakligen bestå av krossat tegel. Nedanför terrassens SV hörn finns en grop, 3 m i diameter och 0,3 m djup, med en intill 0,2 m hög vall, med oklar funktion. Själva terrassen utgörs av en plan yta avgränsad av bergknallar i NÖ. Delar av flera möjliga stenkonstruktioner noterades i sökschakt på ytan. Enligt arkivstudierna ska en byggnad med okänd funktion ha stått på platsen. Denna uppfördes före 1816.

A5478 (hus H). Spismursröse? Runt, ca 3 m i diameter och ca 0,2 m högt med röjningssten och tegel synligt i ytan. Beläget på plan yta på krön av höjd, ca 10 m N om schakt 36 och 4 m V om berg. Inga spår efter en husgrund iaktogs på platsen, men enligt arkivstudierna ska en smedja, uppförd 1825, ha legat här. I ett schakt ca 10 m S om röset framkom två sotiga mörkfärgningar (A5606 och A5763) och flera med järnföremål.

A5448 (hus Ja) och A5442 (hus Jb). Husgrunder? Otydliga syllstensrader, ca 3 respektive ca 9 m långa. Ligger på en delvis urschaktad avsats med schaktkant i V och berghäll i Ö. Här finns också stensamlingar och en hög med tegelpannor. Lämningarna är otydliga och inte säkert daterade, möjligen är de spår efter två mindre byggnader som stått på platsen under 1800-talets andra hälft. I samma område har dock också den byggnad som är registrerad som Östra Eneby 53:1 stått (hus C). Oavsett vad de otydliga lämningarna representerar kan de sannolikt kopplas till fornlämningen Östra Eneby 80:1 och ingår i denna.

Enligt arkivstudierna har ytterligare byggnader funnits inom området, vilka dock inte kunnat säkert beläggas:

Hus A. Ska ha funnits ca 25 m NNV om A5669 (hus E). Inga lämningar efter huset noterades i fält, men möjligen utgör en stensatt kant, som tolkats som begränsning för en vägbank (objekt KM2), en stensyll som hört till huset. Enligt arkivstudierna ska huset ha uppförts före 1816 (okänd funktion).

KM1. Färdväg. Fornlämning

Hålväg, 30 m lång (NV–SÖ), 3 m bred och 0,1–0,2 m djup. Flackt U-format, otydlig. Ansluter i S mot grind och mötande väg. I N finns i hålvägens förlängning en vägbank (?) med stensatt sida (objekt KM2). SÖ-slutning av morän/bergshöjd. Gles lövskog, hagmark. Delvis skadad av körspår.

KM2. Färdväg. Fornlämning

Vägbank (?), 60 m lång, 1–4 m bred (tydligast i S), begränsad längs den Ö sidan av en stensträngsliknande kant som är 0,5–1,0 m bred och 0,1–0,4 m hög av 0,2–1,0 m stora stenar. Löper genom passage mellan bergshöjder, i N delen längs NÖ kanten av den V höjden. Lämningen är delvis otydlig och funktionen osäker. Tolkningen som väg styrks av hålvägen (objekt KM1) som löper i samma riktning längre söderut. Delar av den stensatta kanten kan möjligen utgöra stensyll till ett hus (jfr Östra Eneby 80:1, hus A).

KM3. Stridsvärn. Övrig kulturhistorisk lämning

Skyttevärn, runt, 6 m i diameter och 0,3–1,0 m högt (högst i S), bestående av en ca 2 m bred vall som omger en grop, vilken är 2 m i diameter och 0,5 m djup. Ligger på S kanten av höjdparti med god sikt över dalgång i S. Gles lövskog, hagmark. Gräsbevuxen. Välbevarad. Ca 0,5 m Ö om lämningen ligger ytterligare ett värn, KM4.

KM4. Stridsvärn. Övrig kulturhistorisk lämning

Skyttevärn, runt, 5 m i diameter och 0,3–1,0 m högt (högst i S), bestående av en ca 1,5–2 m bred vall som omger en grop, vilken är 2 m i diameter och 0,5 m djup. Ligger på S kanten av höjdparti med god sikt över dalgång i S. Gles lövskog, hagmark. Gräsbevuxen. Välbevarad. Ca 0,5 m V om lämningen ligger ytterligare ett värn, KM3.

Rälskatan**KM5. Lägenhetsbebyggelse, övrig. Fornlämning**

Inom ett 35 × 115 m (NV–SÖ) stort område påträffades bebyggelselämningar i form av en husgrund, en syllstensrad och en terrasskant.

Husgrunden ligger i områdets SÖ del och är rektangulär, ca 9 × 8 m stor (NV–SÖ), i vägglinjerna vallar av raseringsmassor, 1,6 m höga och 2,5 m breda, bestående av 0,3–0,9 m stora stenar. I mitten av husgrunden en fördjupning och mitt på väggen åt SV en delvis kvarstående dörrpost i trä. Husgrunden är belägen 1 m SV om stängsel till spårområde.

Syllstensraden ligger 60 m NV om husgrunden och är idag inte synlig ovan mark. Den framkom i två sökschakt som en 0,60–0,65 m bred stenrad, bestående av 0,1–0,3 m stor sten. Tolkningen är preliminär, men lämningarna bör vara delar av en minst 11 m lång syllstensrad som löper NÖ–SV. I övrigt kan byggnadens storlek inte fastställas. I anslutning till syllstensraden framkom även järnslag, till viss del bestående av bottensköllor, vilket kan antyda att även äldre lämningar finns på platsen.

I områdets V del löper en *terrasskant* NV–SÖ, vilken är ca 50 m lång och 0,5 m hög, med lägre terräng åt SV.

Lämningarna kan knytas till uppgifter om Kristinelugn eller Lugnet, en rekreationsbostad, uppförd kring sekelskiftet 1800 av stadsfysikus Ekenstedt i Norrköping. Fastigheten har därefter övergått i en mer obestämd jordlägenhet och efterhand utvidgades till ett egnavägsområde, också med namnet Lugnet. Husgrunden uppfattas som lämning efter en källarbyggnad som finns belagd på flygfotografi från 1947. Byggnaden eller en föregångare på samma plats finns belagd på historiskt kartmaterial från 1846.

Lämningarna ligger på flack lerjord, tidigare betesmark. Tät lövskog/sly. Lämningarna är delvis skadade, husgrunden i områdets SÖ del har delvis sönderschaktats. Lämningarna är även svårbedömda på grund av den täta vegetationen.

Bilaga 2. Schakttabell

Nr	Yta	Längd (m)	Bredd (m)	Djup (m)	Beskrivning/lagerföljd	Anläggningar och övriga anmärkningar	Fynd
S1	Loddbý	54	1,6	0,80	Måjord av grå humös, slitig lera till 0,3 m djup. Därunder botten av rödbrun slitig lera.	I huvudsak grävdes schaktet ner till 0,5 m djup. Två störningar i form av yngre nedgrävningar noterades, en i mitten av schaktet, omfattande ca 18 m av schaktet, den andra i S änden, omfattande schaktets yttersta 3 m.	I båda störningarna framkom tegel.
S2	Loddbý	22	1,6	0,80	Måjord av grå humös, grusig lera till 0,3 m djup. Därunder botten av rödbrun slitig lera.		
S3	Loddbý	16	1,6	0,60	Måjord av mörkbrun lera med humösa inslag till 0,3–0,4 m djup. Därunder botten av rödbrun slitig lera.		
S4	Loddbý	16	1,6	0,90	Måjord av mörkbrun lera med humösa inslag till 0,45–0,60 m djup. Därunder botten av rödbrun slitig lera.	En störning noterades i schaktet.	
S5	Loddbý	11	1,6	0,35	Måjord av mörkbrun slitig lera till 0,3 m djup. Därunder botten av mörkbrun styv lera.		
S6	Loddbý	16	1,6	0,40	Måjord av mörkbrun slitig lera till 0,3 m djup. Därunder botten av rödbrun lera med inslag av sand i schaktets mittpartier. Även sporadiskt med sten upp till 0,25 m stora.		
S7	Loddbý	12	1,6	0,40	Måjord av mörkbrun slitig lera till 0,3 m djup. Därunder botten av mörkbrun homogen, styv lera.		
S8	Loddbý	10	1,6	0,45	Måjord av mörkbrun slitig lera till 0,35 m djup. Därunder botten av mörkbrun homogen, styv lera med inslag av stenar av olika storlek.		
S9	Loddbý	15	1,6	0,40	Måjord av mörkbrun slitig lera till 0,3 m djup. Därunder botten av mörkbrun homogen, styv lera.		
S10	Loddbý	16	1,6	0,50	Måjord av mörkbrun slitig lera, med sporadiskt inslag av stenar i olika storlek, till 0,2–0,3 m djup. Därunder botten av mörkbrun homogen, styv lera med inslag av stenar i olika storlek.	I Ö änden av schaktet noterades en störning.	Tegel och flintgods noterades i botten av matjorden.
S11	Loddbý	9	1,6	0,35	Måjord av mörkbrun slitig lera, med sporadiskt inslag av stenar i olika storlek, till 0,3 m djup. Därunder botten av mörkbrun homogen, styv lera, med undantag av östra änden av schaktet, där berghäll framkom i botten.	Den Ö änden av schaktet upptogs utanför åkerytan strax ovanför ett åkerhak. Här var matjordens omrörd och det framkom större stenar och recent fyndmaterial.	Ett ospecificerat recent fyndmaterial framkom i matjorden Ö änden.
S12	Loddbý	10	1,6	0,50	Måjord av mörkbrun slitig lera, med sporadiskt inslag av stenar i olika storlek, till 0,3 m djup. Därunder botten av mörkbrun homogen, styv lera.	Från NV änden av schaktet noterades en nedgrävning som sträckte sig ca 6 m åt schaktets mitt. Nedgrävningen var mörkare än omgivande material, kompakt i NV och mer stenig och lucker mot SÖ.	
S13	Loddbý	16	1,6	0,40	Måjord av mörkbrun slitig lera till 0,3 m djup. Därunder botten av gråbrun lera som i partier kunde vara rödaktig.		

Nr	Yta	Längd (m)	Bredd (m)	Djup (m)	Beskrivning/lagerföljd	Anläggningar och övriga anmärkningar	Fynd
S14	Loddbý	20	1,6	0,40	Matjord av mörkbrun siltig lera till 0,25 m djup. Därunder botten av gråbrun lera som i partier kunde vara rödaktig.		
S15	Loddbý	15	1,6	0,40	Matjord av mörkbrun siltig lera till 0,2 m djup. Därunder botten av gråbrun lera som i partier kunde vara rödaktig med större stenar i ett stråk i schaktets SV ände.		
S16	Loddbý	16	1,6	0,35	Matjord av mörkbrun siltig lera till 0,3 m djup. Därunder botten av gråbrun lera som i partier kunde vara rödaktig med större stenar i ett stråk i schaktets NV ände.		
S17	Loddbý	17	1,6	0,40	Matjord av mörkbrun siltig lera till 0,3 m djup. Därunder botten av rödbrun siltig lera.		Tre järnbitar framkom i botten av matjorden.
S18	Loddbý	18	1,6	0,55	Matjord av mörkbrun siltig lera till 0,4 m djup. Därunder botten av mörkt rödbrun homogen lera.		
S19	Loddbý	11	1,6	0,45	Matjord av mörkbrun siltig lera till 0,3 m djup. Därunder botten av mörkt rödbrun homogen lera.		
S20	Loddbý	15	1,6	0,40	Matjord av mörkbrun siltig lera till 0,3 m djup. Därunder botten av mörkt rödbrun homogen lera.	I mitten av schaktet framkom ett rör som löpte i Ö-V riktning.	
S21	Loddbý	16	1,6	0,45	Matjord av mörkbrun siltig lera till 0,30–0,35 m djup. Därunder botten av mörkt rödbrun homogen lera samt i mitten av schaktet ett ensamt block.		Enstaka tegelbitar i noterades i botten av matjorden.
S22	Loddbý	19	1,6	0,40	Matjord av mörkbrun siltig lera till 0,3 m djup. Därunder botten av mörkt rödbrun homogen lera, ca 0,05 m tjockt, ovanpå morän.		Butejglas och flintgods noterades i matjorden.
S23	Loddbý	15	1,6	0,55	Matjord av mörkbrun siltig lera till 0,2–0,3 m djup. tjockare åt N. Därunder, i den N tredjedelen av schaktet, botten av rödbrun siltig lera med sporadiskt inslag av småsten, och i resterande två tredjedelar botten av mörkare och mer lucker rödbrun lerig silt.		
S24	Loddbý	16	1,6	0,50	Matjord av mörkbrun siltig lera till 0,3 m djup. Därunder botten av mörkbrun homogen lera med ringa inslag av silt.		
S25	Loddbý	10	1,6	0,55	Matjord av mörkbrun siltig lera till 0,3 m djup. Därunder, i den S tredjedelen av schaktet, botten av brunröd homogen lera med ringa inslag av silt, och i resterande två tredjedelar botten av mörkare brunröd siltig lera.		
S26	Loddbý	11	1,6	0,50	Matjord av mörkbrun siltig lera till 0,3 m djup. Därunder botten av mörkt rödbrun homogen lera.		
S27	Loddbý	20	1,6	0,60	Matjord av mörkbrun siltig lera till 0,3 m djup. Därunder botten av mörkt rödbrun homogen lera.		

Nr	Yta	Längd (m)	Bredd (m)	Djup (m)	Beskrivning/lagerföljd	Anläggningar och övriga anmärkningar	Fynd
S28	Loddbý	16	1,6	0,45	Måjord av mörkbrun siltig lera till 0,25 m djup. Därunder botten av mörkt brunröd lera med inslag av sand och silt. I schaktets mitt framkom berghäll och i anslutning till det några stenar och block. SV om detta inslag av sten i lera.		
S29	Loddbý	16	1,6	0,45	Måjord av mörkbrun siltig lera till 0,3 m djup. Därunder botten av mörkt brunröd sandig lera i SV delen och mörkt brunröd homogen lera i NV delen.		
S30	Loddbý	16	1,6	0,45	Måjord av mörkbrun siltig lera till 0,3 m djup. Därunder botten av ljusbrun lera med inslag av sand och silt.		
S31	Marieborg	17	1,6	0,45	Mörkbrun skogsmylla av humös grusig sand under grästorv till 0,1–0,4 m djup. Stort inslag av stenar, 0,15–0,40 m stora. Mitt i schaktet och direkt under grästorven, is-tället ett kraftigt 0,10–0,35 m tjockt tegellager. Därunder botten av ljusbrun moränggrus med kraftigt inslag av sten.	SÖ hörnet av schaktet upptogs genom yttre kanten av Östra Eneby 54:4, i FMIS tidigare registrerad som en rund stensättning. Inget framkom som antyder annat än att lämnningen egentligen är en naturlig bildning.	I tegellagret framkom framför allt tegel från krossade tegelpannor. Här fanns även enstaka bitar tunt fönsterglas och grönglaserat rödgods.
S32	Marieborg	6	1,6	0,70	Mörkbrun skogsmylla av humös grusig sand under grästorv till 0,1–0,3 m djup. Därunder A5496 i schaktets S ände. Därunder ljusbrun moränggrus med inslag av sten.	SSÖ änden av schaktet upptogs genom yttre delen av Östra Eneby 54:2, i FMIS tidigare registrerad som en rund stensättning, varvid framgick att denna förhöjning bestod av mörkbrun, humös grus o. sand, med inslag av sten, upp till 0,4 m stor, och genom hela lämnningen stora mängder krossat tegel. I underkanten ett enstaka block, ca 0,7 m stort.	Tegel förekom i matjorden i hela schaktet.
S33	Marieborg	5	1,6	1,1	Mörkbrun skogsmylla av humös grusig sand under grästorv till 0,1–0,3 m djup. Därunder A5488 i schaktets S ände. Därunder ljusbrun moränggrus med inslag av sten.	S änden av schaktet upptogs genom yttre delen av Östra Eneby 54:1, i FMIS tidigare registrerad som en hög, varvid framgick att denna förhöjning bestod mörkbrun, humös grus o. sand, med inlämnigen stora mängder krossat tegel. I underkanten framkom ett block, 1,25 m stort, troligen av sprängsten.	Tegel förekom i matjorden i hela schaktet.
S34	Marieborg	6	1,6–3,1	0,5	Mörkbrun skogsmylla av humös grusig sand under grästorv till 0,1–0,3 m djup. Därunder A5465 i schaktets S ände. Därunder ljusbrun moränggrus med inslag av sten.	SSÖ änden av schaktet upptogs genom yttre delen av Östra Eneby 54:3, i FMIS tidigare registrerad som en hög, varvid framgick att denna förhöjning bestod mörkbrun, humös grus och sand, med inslag av sten, upp till 0,4 m stor, och genom hela lämnningen stora mängder krossat tegel och sprängsten. N om lämnningen vidgades schaktet till ungefär dubbla bredden.	Tegel förekom i matjorden i hela schaktet. I högen framkom bl.a. en takpanna, samt en golfboll från 2000-talet (det senare fyndet relativt yligt och väl troligen från någon djurgång).
S35	Marieborg	18	1,6	0,25	Mellanbrun skogsmylla av grusig sand under grästorv till 0,25 m djup. Därunder botten i Ö delen av schaktet av brunröd sandig silt med vitare inslag, och i V delen av schaktet av en gråare silt med ett större inslag av lera.		Enstaka tegelbitar noterades i hela schaktet utan att några tydliga koncentrationer kunde ringas in.

Nr	Yta	Längd (m)	Bredd (m)	Djup (m)	Beskrivning/lagerföljd	Anläggningar och övriga anmärkningar	Fynd
S36	Marieborg	22	1,6–6,8	0,40	Mellanbrun skogsmylla av grusig sand under grästörv till 0,20 m djup. Längst i Ö framkom i botten mycket små stenar i anslutning till en berghäll. Därutöver hade Ö delen av schaktet en botten av mellanbrun sandig silt, mörkare och mer sandig centralt i schaktet till följd av kulturpåverkan. I V delen av schaktet hade botten en gråare ton med större inslag av silt, lera och smågus.	Centralt i schaktet framkom en oval mörkfärgning, A5763, ca 3,3 x 2,7 m stor, bestående av kolbenmängd sandig silt med inslag av större stenar. Inom mörkfärgningen förekom åtminstone en större kolkoncentration. Ungefär 1 m V om mörkfärgningen påträffades en koncentration av järnslagg inom en 2,5 x 1,5 m stor yta, A5606. Inom schaktet framkom även flera större stenar som skulle kunna utgöra delar av en eller flera grovrestensyllar. Schaktet viggades åt S i anslutning till anläggningarna till 4,0–6,8 m bredd.	Tegel och järnfragment uppträdde direkt under grästörven inom hela schaktet, men med högre frekvens i schaktets Ö halva. Inom en yta, A5606, framkom en koncentration med järnslagg. I anslutning till kolkoncentrationen i A5763 fram kom två järnföremål med böjda ändar, som upplattades som någon form av gripverktyg. Där till framkom en mängd järnfynd i anslutning till anläggningarna bl.a. spikar, broddar och del av en hästsko.
S37	Marieborg	9	1,6	0,30	Mellanbrun skogsmylla av grusig sand under grästörv till 0,25 m djup. Därunder grå lera med inslag av silt och visst innehåll av sten, framför allt av knyrnäves storlek, men varierande. Tre större markfasta block blottades.		
S38	Marieborg	5	1,6	0,40	Mellanbrun skogsmylla av grusig sand under grästörv till 0,3 m djup. Därunder mellanbrun morän med stort inslag av småsten.		
S39	Marieborg	7	1,6	0,20	Mellanbrun skogsmylla av grusig sand under grästörv till 0,2 m djup. Därunder sandig och stenig mellanbrun morän. Inom delar av schaktet blottades underliggande berghäll.		
S40	Marieborg	13	1,6	0,20	Mellanbrun skogsmylla av grusig sand under grästörv till 0,2 m djup. Därunder grå lerig silt omväxlande med partier av ljusgrå lera. Någon enstaka sten i knyrnäves storlek i schaktets NV ände.		
S41	Marieborg	12	1,6	0,45	Mellanbrun skogsmylla av grusig sand under grästörv till 0,3 m djup. Därunder ljusgrå lera med något inslag av silt och grus. I schaktets N del framkom berghäll.		
S42	Marieborg	13	1,6	0,40	Mellanbrun skogsmylla av grusig sand under grästörv till 0,2 m djup. Därunder grå homogen lera som bildade ett litet runt höjdparti i schaktets N ände.		
S43	Marieborg	15	1,6	0,40	Mellanbrun skogsmylla av grusig sand under grästörv till 0,3 m djup. Därunder ljusgrå homogen lera.	Schaktet tog snabbt in vatten när det grävdes.	
S44	Marieborg	9	1,6	0,40	Mellanbrun skogsmylla av grusig sand under grästörv till 0,25 m djup. Därunder ljusgrå homogen lera.	Schaktet tog snabbt in vatten när det grävdes.	

Nr	Yta	Längd (m)	Bredd (m)	Djup (m)	Beskrivning/lagerföljd	Anläggningar och övriga anmärkningar	Fynd
S45	Marieborg	9	1,6	0,45	Mellanbrun skogsmylla av grusig sand under grästörv till 0,15–0,20 m djup. Därunder i N delen av schaktet, N om A5697, ett lager av krossat tegel 0,20–0,25 m tjockt och därunder lucker brun grusig silt med inslag av stenar. I S delen av schaktet, S om A5697, under skogsmyllan istället ett lager av brun sandig och grusig humösa, lucker silt med stort inslag av krossat tegel, som ej genomgicks.	En sylstensrad (Ö–V), A5697, inom schaktet åtm. 1,6 m lång och 1,0 m bred, bestående av 0,3–0,6 m stora stenar, framkom på tvären genom mitten av schaktet. Anläggningen fortsatte i S46 och observationerna i de båda schakten visar att sylstensraden är åtm. 10 m lång.	I lagret under matjord N om A5697 framkom flera järnföremål, bl.a. spikar, samt rödgods och glas. Genomgående framkom stora mängder krossat tegel i schaktet, en av tegelbitarna bar en stämpel.
S46	Marieborg	15	1,6–4,0	0,30	Mellanbrun skogsmylla av grusig sand under grästörv till 0,15 m djup. Därunder i de centrala delarna av schaktet, N om A5697 samma lager av krossat tegel som i S45, men som här ej genomgicks. N och S om denna en bottnen av brun grusig silt med inslag av sten, med mörkare färgton och större inblandning sten ytterst åt NV.	En sylstensrad (Ö–V), A5697, inom schaktet åtm. 3 m lång och 1,0 m bred, bestående av 0,3–0,6 m stora stenar, framkom på tvären genom mitten av schaktet, men var mindre tydlig längst i Ö. Anläggningen fortsatte i S45 och observationerna i de båda schakten visar att sylstensraden är åtm. 10 m lång. I södra halvan av schaktet vidgades bredden till 4,0 m bredd.	I lagret under matjord N om A5697 Enstaka järnföremål, bl.a. en vad som uppfattades som en dörrhasp, samt enstaka ben, vitglaserad keramik, glas och tegel.
S47	Marieborg	11	1,6	0,40	Mellanbrun skogsmylla av grusig sand under grästörv till 0,15 m djup. Därunder ett lager med utspridd förekomst av tegel över hela schaktet, utan några koncentrationer, 0,3 m tjockt. Därunder botten av brun grusig silt. I N delen av schaktet framkom berghäll.		Keramik, bl.a. en bit vitslammat rödgods och glas, tegel.
S48	Marieborg	12	1,6	0,40	Mellanbrun skogsmylla av grusig sand under grästörv till 0,2 m djup. Därunder botten av rödbrun grusig silt. Enstaka bitar krossat tegel förekom över hela schaktet.		
S49	Marieborg	5	1,6	0,55	Mellanbrun skogsmylla av grusig sand under grästörv till 0,15 m djup. Därunder lager av krossat tegel, 0,30 m tjockt, men som tunnade ut åt S. Därunder botten av ljusbrun–gul sandig silt med inslag av grus och småsten.		Ben av nöt, svin och får/get (kunde artbedömmas av osteolog Joseфина Kennebjörk i efterhand, utifrån foton), glas (bl.a. en liten glasflaska), keramik (bl.a. en bit fajans) och tegel.
S50	Marieborg	9	1,6	0,50	Mellanbrun skogsmylla av grusig sand under grästörv till 0,2 m djup. Därunder botten av brun, sandig silt med inslag av småsten. I mitten av schaktet framkom toppen av ett större block.		
S51	Marieborg	9	1,6	0,50	Mellanbrun skogsmylla av grusig sand under grästörv till 0,2 m djup. Därunder botten av ljusbrun, sandig silt med inslag av grus och småsten.		
S52	Marieborg	5	1,6	0,40	Mellanbrun skogsmylla av grusig sand under grästörv till 0,2 m djup. Därunder botten av brun grusig silt som med stort inslag av sten och block i S halvan av schaktet.		
S53	Marieborg	9	1,6	0,25	Mellanbrun skogsmylla av grusig sand under grästörv till 0,15 m djup. Därunder botten av grå–ljusbrun morän-sand med inblandning av smågrus och enstaka större stenar.		

Nr	Yta	Längd (m)	Bredd (m)	Djup (m)	Beskrivning/lagerföljd	Anläggningar och övriga anmärkningar	Fynd
S54	Marieborg	9	1,6	0,20	Mellanbrun skogsmylla av grusig sand under grästov till 0,15 m djup. Därunder botten av gråbrun moränsilt med inblandning av grus och ett stort inslag mindre stenar, ca 0,05–0,15 stora.		
S55	Marieborg	8	1,6	0,30	Mellanbrun skogsmylla av grusig sand under grästov till 0,15 m djup. Därunder botten av gråbrun moränsilt.		
S56	Marieborg	15	1,6–9,3	0,20	Mellanbrun skogsmylla av grusig sand under grästov till 0,10 m djup. Därunder botten av mörk, ställvis sotig, rödbrun morän med en del sten och block. Centralt i schaktet gick hällen i dagen, delvis sprucken.	I N delen av schaktet framkom ett brandlager, A5453, åtm. 6,5 x 4,5 m stort (NV-SO), innehållande kol och sot och med inslag av sekundärbränt tegel i ytterkanten. Omedelbart SV om brandlagret noterades ett stråk (NV-SO), A5802, åtm. 5 m lång och ca 20 cm bred med avvikande, ljust, grusigt material med sten och tegelfragment.	I brandlagret framkom fönsterglas, buteljglas och pressglas (vilket ger ett sent intryck), samt tegel, framför allt sekundärbränt. En mer bevarad tegelsten i linjen A5802 hade dimensionerna > 20 x 14 x 7 cm.
S57	Marieborg	8	1,6	0,40	Mellanbrun skogsmylla av grusig sand under grästov till 0,2 m djup. Därunder botten av brun moränsilt med inblandning av stenar av varierande storlek.		
S58	Rälsgatan	8	1,3	0,80	Mörkt gråbrun matjord av humös lerig silt under grästov till 0,2–0,45 m djup. Därunder ljusbrun lerig silt, till en tjocklek av 0,3–0,4 m. Detta lager var fyndförande och med inslag av tegel. Därunder 2–4 m från N ett lager som det ovanliggande, men med betydligt kraftigare inslag av tegel och murbruk, kol och sten, upp till 0,25 m storlek. Därunder botten av grå-brungrå siltig lera.		I de två övre lagren framkom rödgods och flingtods, järnföremål, slagg, obrända ben av nöt, murbruk, tegel och buteljglas.
S59	Rälsgatan	7	1,3–2,3	0,60	Mörkbrun matjord av humös lerig silt under grästov till 0,25 m djup. Därunder ljusbeige lera.	En sylstensrad (Ö-V), åtm. 2,3 m lång inom schaktet och 0,65 m bred, framkom på tvärsen genom schaktet ca 3 m från N änden. Sylstensraden bestod av stenar med blandad storlek upp till 0,3 m storlek. Anläggningen fortsatte i S67 och observationerna i de båda schakten visar att sylstensraden är åtm. 11 m lång. Med anledning av ovannämnda rad vidgades schaktet på mitten åt Ö, på en sträcka av ca 3 m, till 2,3 m bredd.	I och omedelbart runt syllen på ömse sidor framkom keramik av rödgods, stengods flingtods och porslin, samt buteljglas, järnföremål och en bit flinta. Omedelbart N om syllen och liggande mot denna framkom åtskilliga bitar järnslag.
S60	Rälsgatan	8	1,3	0,80	Mellanbrun matjord av humös silt under grästov till 0,25–0,45 m djup. Därunder botten av ljusbrun siltig lera.		Något enstaka ben och flingtods.
S61	Rälsgatan	5	1,3	0,60	Mellanbrun matjord av humös silt under grästov till 0,35–0,40 m djup. Därunder botten av ljusbrun siltig lera.		Flingtods med 1900-talsdekor.
S62	Rälsgatan	2	1,3	0,50	Mellanbrun matjord av humös silt under grästov till 0,5 m djup. Därunder botten av ljusbrun siltig lera.		Buteljglas och flingtods.
S63	Rälsgatan	12	1,3	0,50	Mellanbrun matjord av humös silt under grästov till 0,3–0,4 m djup. Därunder botten av ljusbrun lerig silt med inslag av stenar.	Schaktet upptaget strax väster om en raserad byggnad, som vid utgravningsstadiet antogs vara resterna efter en jordkällare.	Buteljglas, järnföremål, rödgods, porslin, flingtods, fönsterglas, ben från något större djur med slaktspår, hästsko, tegeppannor

Nr	Yta	Längd (m)	Bredd (m)	Djup (m)	Beskrivning/lagerföljd	Anläggningar och övriga anmärkningar	Fynd
S64	Rälsgatan	7	1,3	0,35	Mellanbrun matjord av humös silt under grästov till 0,20–0,35 m djup. Därunder botten av ljusbrun–beige siltig lera.		Två hela tegelstenar i S änden och i mitten, tegelfragment.
S65	Rälsgatan	4	1,3	0,40	Mellanbrun matjord av humös silt under grästov, till 0,30–0,35 m djup. Därunder botten av ljusbrun–beige siltig lera.		Buteljglas och flintgods.
S66	Rälsgatan	4	1,3	0,85	Mellanbrun matjord av humös silt under grästov till 0,30–0,35 m djup. Därunder botten av ljusbrun–beige lera, tillsynes naturligt varvig i NÖ–SV riktning.		
S67	Rälsgatan	4	1,3–4,2	0,40	Mellanbrun matjord av humös silt under grästov till 0,30–0,35 m djup. Därunder botten av siltig lera.	En sylvälsrad (Ö–V), framkom i N delen av schaktet på 0,15 m djup, ätm. 4 m lång inom schaktet och 0,6 m bred, bestående av stenar av 0,1–0,3 m stora stenar. Anläggningen fortsatte i S59 och observationerna i de båda schaktet visar att sylvälsraden är ätm. 11 m lång. Omredelbart S om stensylvälsraden påträffades mot botten en sot- och kollfläck.	Kring sylvälsraden påträffades keramik av rödgods och flintgods. Omredelbart ovanpå sylvälsraden påträffades på flera punkter spik på ett sätt som bekräftar förekomsten av en väggkonstruktion ovanpå stensylvälsraden. I matjorden i S änden av schaktet påträffades en kolaburk av äldre modell.
S68	Rälsgatan	4	1,3	0,60	Mellanbrun matjord av humös silt under grästov till 0,35–0,45 m djup. Därunder botten av siltig lera.		Stor mängd fönsterglas i matjorden.
S69	Rälsgatan	10	1,3	0,65	Mellanbrun matjord av humös lerig silt under grästov till 0,3–0,4 m djup. Därunder botten av ljusbrun–beige siltig lera.	I mitten av schaktets längd påträffades på 0,25 m djup och ner mot botten ett lager med tegel och sten, och särskilt i dess undre delar fyndförande med järnfragment och rödgods. Lagret upplattades som ett tvärs schaktets längdriktning löpande stråk (Ö–V), som mest 2,0 m brett, men med diffus avgränsning i plan. Lagret upplattades som ett raseringslager.	En tegelpanna noterades i schaktet. Det upptäckte raseringslagret innehöll tegel, järnfragment och rödgods.
S70	Rälsgatan	5	1,3	0,60	Mellanbrun matjord av humös lerig silt under grästov till 0,2–0,5 m djup. Därunder botten av ljusbrun–beige siltig lera.		Tegel och enstaka rödgodsbitar i matjorden.
S71	Rälsgatan	6	1,3	0,65	Mellanbrun matjord av humös lerig silt under grästov, med större inslag av tegel till 0,30–0,45 m djup. Därunder botten av ljusbrun–beige siltig lera.		Tegel i matjorden.
S72	Rälsgatan	5	1,3	0,9	Påförda jordmassor av mellanbrun humös lerig silt under grästov, med kraftigt inslag av recent material, ätm. till 0,9 m djup (där grävningen avbröts).	I jordmassorna koncentrationer med recent material, troligen med anledning av yngre nedgrävningar, sogropar.	Det recenta materialet i sogroparna och jordmassorna i övrigt bestod av keramik, glas, större järnföremål och tegel
S73	Rälsgatan	4	1,3	0,5	Mörkbrun matjord av humös silt under grästov till 0,35–0,40 m djup. Därunder botten av ljusbrun siltig lera.		Glas i en grop.
S74	Rälsgatan	3	1,3	0,35	Mellanbrun matjord av humös silt under grästov till 0,35 m djup. Därunder botten av beigebrun siltig lera.	I övergången mot botten framkom flera flammiga sotiga fläckar.	

Nr	Yta	Längd (m)	Bredd (m)	Djup (m)	Beskrivning/lagerföljd	Anläggningar och övriga anmärkningar	Fynd
S75	Rälsigatan	4	1,3	1,35	Troligen påförda jordmassor av mellanbrun humös lerig silt under grästov, med kraftiga inslag av recent material, till 0,60–0,65 m djup. Plast på flera dm djup. Därunder, med diffus övergång mot ovanliggande lager, botten av mellanbrun lera.		Ospecificerat recent material (bl.a. plast) i vad som upplattades som påförda massor.
S76	Spårgatan	5	1,3	0,75	Mellanbrun matjord av grusig silt under grästov till 0,30–0,40 m djup. Därunder botten av gråaktig mellanbrun lera.	I schaktet framkom ett dräneringsrör på 0,45 m djup i urskiljbart täckdike med fyllning av mer intensivt grått material	
S77	Spårgatan	5	1,3	0,45	Mellanbrun matjord av humös silt under grästov till 0,25–0,30 m djup. Därunder botten av gråbrun styv lera.		Enstaka tegelfragment i matjorden.
S78	Spårgatan	6	1,3	0,65	Mellanbrun matjord av humös silt under grästov, med enstaka tegelfragment, till 0,30–0,35 m djup. Därunder botten av gråbrun styv lera, i SV delen siltig lera.		I NÖ framkom ett kraftigt vajerfäste på 0,25 m djup.
S79	Spårgatan	11	1,3	0,85	Mellanbrun matjord av humös silt under grästov till 0,30–0,35 m djup. Därunder botten av ljusbrun–mellanbrun styv lera, som hade ljusare nyans med tillagande djup.		
S80	Spårgatan	5	1,3–2,8	0,60	Mellanbrun matjord av humös silt under grästov till 0,15–0,20 m djup. Därunder 0,30–0,35 m tjock ljusare siltig lera med inslag av tegelfragment och enstaka stenar, upp till 0,3 m stora, mot undre delen av lagret. Därunder botten av gråbrun lera.	Halva schaktet utvidgat p.g.a. några stenar i östra kanten av schaktet (inga fler stenar framkom efter vidgrävningen).	Inslag av tegelfragment i lagret under matjorden.
S81	Spårgatan	8	1,3	0,55	Ljusbrun matjord av lerig silt under grästov till 0,25–0,30 m djup. Därunder botten av gråbrun lera.		
S82	Spårgatan	6	1,3	0,50	Ljusbrun matjord av lerig silt under grästov till 0,25–0,40 m djup. Därunder botten av gråbrun lera.		Enstaka tegelbitar i matjorden.
S83	Spårgatan	6	1,3	0,45	Ljusbrun matjord av lerig silt under grästov till 0,30–0,35 m djup. Därunder botten av mellanbrun mycket hård lera.	I botten, på 0,40 m djup, framkom i ÖSÖ änden av schaktet, en med schaktet långsgående stenrad, åtm. 2 m lång och 0,3 m bred, bestående av 0,10–0,20 m stora stenar. Stenraden uppfattades inte som naturlig utan som en forisättning på den stenrad som påträffades i S85 och liksom denna som dränering, dock syntes inte någon nedgrävning här. Maskinen hade emellertid svårt att komma ner i den hårda leran och orkade inte avlägsna all matjord.	I matjorden enstaka fynd av tegelfragment och en bit vitglaserat flintgods från ett fat.
S84	Spårgatan	5	1,3	0,40	Ljusbrun matjord av lerig silt under grästov till 0,35–0,40 m djup. Därunder botten av mycket hård beige siltig lera.	Maskinen hade svårigheter att komma ner i den hårda leran och orkade inte avlägsna all matjord.	

Nr	Yta	Längd (m)	Bredd (m)	Djup (m)	Beskrivning/lagerföljd	Anläggningar och övriga anmärkningar	Fynd
S85	Spårgatan	8	1,3–3,3	0,45	Ljusbrun matjord av lertig silt under gråstov till 0,30–0,45 m djup. Därunder botten av mycket hård beige siltig lera.	I botten framkom en stenrad (ÖSÖ–VNIV), åtm. 6 m lång och 0,3 m bred, bestående av 0,10–0,20 m stora runda naturstenar. Stenraden var lagd i en nedgrävning, 0,75 m bred, och uppfattas som en del av samma stenrad som påträffades i S83 och som dränering i botten på ett täckdike av äldre karaktär. Ca 6 meter av schaktet utvidgades till drygt dubbla bredden med anledning av stenraden.	I nedgrävningen påträffades en halssbit av en glasbuteilj och ett bronsbleck
S86	Spårgatan	8	1,3	0,40	Mörkbrun matjord av siltig sand under gråstov till 0,30–0,35 m djup. Därunder botten av morän.	Ett olike löpte diagonalt, centralt genom schaktet, 0,65 m brett.	I diket fylning framkom en bit stengods.
S87	Spårgatan	7	1,3	0,40	Mörkbrun matjord av siltig sand under gråstov till 0,20–0,30 m djup. Därunder botten av morän.		I matjorden framkom mycket glas, i N änden en nedgrävd tygpåse med glas
S88	Spårgatan	5	1,3	0,35	Mörkbrun matjord av siltig sand under gråstov till 0,20–0,30 m djup. Därunder botten av morän.		I matjorden framkom mycket glas.
S89	Spårgatan	7	1,3	0,40	Mörkbrun matjord av siltig sand under gråstov till 0,35–0,40 m djup. Därunder botten av morän.		
S90	Spårgatan	8	1,3	0,80	Mörkbrun matjord av silt under gråstov till 0,55–0,65 m djup. Därunder botten av ljusbrun lera.	Mot botten, på 0,65 m djup, ca 3 m från ÖSÖ änden, framkom en stenrad (NO–SV), åtm. 2 m lång och 0,3 m bred, bestående av 0,05–0,20 m stora stenar. Någon nedgrävning i anslutning till stenraden kunde inte observeras i leran. Mellan stenraden och ÖSÖ änden framkom under matjorden en störning bestående av fint grus. Schaktet grävdes med ett avstånd på ca 4 m V om ett stängsel till ett spärområde.	