

Schaktning vid hospitalet i Arboga

Arkeologisk undersökning i form av schaktningsövervakning

Fornlämning Arboga stad 40:1
Koberg 2:1
Arboga stad och kommun
Västmanland

Kristina Jonsson



Schaktning vid hospitalet i Arboga

Arkeologisk undersökning i form av schaktningsövervakning

Fornlämning Arboga stad 40:1

Koberg 2:1

Arboga stad och kommun

Västmanland

Kristina Jonsson

Utgivning och distribution:
Stiftelsen Kulturmiljövård
Stora Gatan 41, 722 12 Västerås
Tel: 021-80 62 80
E-post: info@kmmmd.se

© Stiftelsen Kulturmiljövård 2017

Omslag: Utsnitt ur sockenkarta över Arboga från 1688 (lantmäteriakt T2-1:1).

Upphovsrätt, där inget annat anges, enligt Publik Licens 4.0 (CC BY)
<http://creativecommons.org/licenses/by/4.0>

Lantmäteriets kartor omfattas inte av ovanstående licensiering.
Kartor ur allmänt kartmaterial © Lantmäteriet. Medgivande MS2012/02954.

ISBN 978-91-7453-591-4

Tryck: JustNu, Västerås 2017

Innehåll

Sammanfattning	5
Inledning	5
Bakgrund	5
Medeltida hospital	5
Arboga hospital	6
Tidigare arkeologiska undersökningar	7
Den arkeologiska undersökningen	8
Undersökningsområdet 2017	8
Målsättning och metod	9
Undersökningsresultat	9
Tolkning och utvärdering	10
Referenser	11
Kart- och arkivmaterial	11
Litteratur	11
Tekniska och administrativa uppgifter	12



Figur 1. Undersökningsplatsens läge, markerat med en röd cirkel. Observera att av de byggnader som finns markerade inom Marieborgs tomt återstår det idag endast husgrunder. Utdrag ur Gröna kartan. Skala 1:50 000.

Sammanfattning

Stiftelsen Kulturmiljövård (KM) har med anledning av schaktning för en fjärrvärmeledning gjort en arkeologisk undersökning inom fornlämning Arboga stad 40:1 (Arboga hospital). Undersökningen gjordes i form av schaktningsövervakning under arbetets gång. Den schaktsträcka som övervakades var cirka 100 meter lång, belägen i en gång- och cykelväg längs Styrmansgatan vid Marieborg i Arbogas utkant. Inga lämningar av arkeologiskt intresse påträffades, då marken var störd av tidigare ingrepp.

Inledning

Med anledning av att Köpings kommun, genom entreprenören FVB Sverige AB, skulle schakta för en fjärrvärmeledning inom fornlämning Arboga stad 40:1 (för platsens läge, se figur 1) har Stiftelsen Kulturmiljövård (KM) utfört en arkeologisk undersökning i form av schaktningsövervakning. Undersökningen genomfördes efter beslut av Länsstyrelsen i Västmanlands län, och har bekostats av Köpings kommun. Arbetet genomfördes under januari månad 2017 av projektledare Kristina Jonsson som även har sammanställt denna rapport.

Fornlämning Arboga 40:1 består av ett område som markerar det ungefärliga läget för Arboga hospital, beläget i utkanten av staden. KM har tidigare utfört en arkeologisk undersökning i avgränsande syfte av fornlämningens sydligaste del, i direkt anslutning till den yta som nu var aktuell (Jonsson 2011). Delar av nedanstående rapporttext (under kapitlet ”Bakgrund”) har därför kopierats ur rapporten över det tidigare ärendet.

Bakgrund

Medeltida hospital

Traditionellt brukar man indela medeltidens sjukinrättningar i tre typer: helgeandshus, som var välgörenhetsinrättningar av andlig karaktär för alla samhällsskikt (Dahlbäck 1982:66); klostersjukstugor som också förefaller ha haft större upptagningsområde än bara klosterbröderna; samt hospital vilka var specialiserade på omhändertagandet av de spetälska (Blomqvist 1949:118f; Bodilsen 2000:199). Namnet spetälska kommer från medeltidssvenskans ”spital” (Schück 1929:110). Den ekonomiska grundvalen för hospitalen bestod av skatter, donationer, själågåvor, allmosor och avlat till den som hjälpte hospitalet. Dessutom tillföll de intagnas egendom hospitalen när de dog. De välbärgade var dessutom tvungna att själva betala för sin hospitalsvistelse (Mogren 1984:13).

Hospitalen, till skillnad från helgeandshusen, låg placerade i utkanten av städerna, i regel intill en väg för att kunna få allmosor (Mogren 1984:14). Placeringen hade förstås samband med spetälskans smittsamma karaktär, men också det sociala stigma som det medförde att drabbas av sjukdomen (jfr Jonsson 2012 med referenser).

Arboga hospital

Det äldsta bevarade skriftliga omnämmandet av ett hospital i Arboga är från ett testamente daterat till 1345. Omkring 1530, då spetälskan var på stark nedgång, blev alla de i Mälardalen som hade sjukdomen förflyttade till Enköpings hospital. Året därpå fick borgarna i Arboga tillstånd att ta sten från hospitalskyrkan, som alltså då var tagen ur bruk och under rasing. År 1538 anslogs egendomen till kyrkoherden i Arboga (Ljung 1949:214ff; Bergquist 1966:32ff). Var det medeltida hospitalet låg är oklart, men i tidigare forskning har man utgått från att det låg på platsen för den gård som under 1900-talet fick namnet Marieborg (jfr figur 1) men som sedan 1600-talet och fram till början av 1900-talet legat vid en äga som benämndes Hospitalet (mer om denna nedan).

Vid 1500-talets mitt hade Helgeandskyrkan i Arboga stad byggts om till en kungsgård för Gustav Vasa. Kungen besvärades dock av närheten till de fattiga och sjuka på helgeandshuset, och 1558 förordnade han att de skulle flyttas till en plats ”på gamle kyrkogården ovanför Arboga”, men den flytten blev troligen inte av. År 1596 hade helgeandshuset blivit bostad åt fogden. Åtminstone en del av stadens fattiga, gamla och sjuka flyttades därför under tidigt 1590-tal till hospitalet vid Marieborg. Det är oklart om man återupptog verksamhet på den plats där det medeltida hospitalet hade legat, eller om det rörde sig om en nyupprättad anläggning. År 1595 fanns där 25 personer intagna och 10 personer var anställda för att sköta verksamhet och jordbruk. Kapellanen i Säterbo tjänstgjorde som präst på hospitalet, men någon kyrkobyggnad fanns ej. En beskrivning från denna tid anger att ”kyrka hava de i samma byggnad som de äro i själva, dock genom en vägg avdelad från deras rum”. Från 1773 övertog Serafimerorden kontrollen av sjukvårdsinrättningarna i landet. Arboga hospital lades ner några år senare och verksamheten flyttades till Västerås hospital (Bergquist 1966:33ff).



Figur 2. Utdrag ur kartan från 1780 som visar Arboga hospitals jord. Lantmäterialet T2-21:1. Skala 1:2 000.

Att marken där Marieborg ligger tidigare hört till hospitalet kan ses på kartor från första halvan av 1600-talet och framåt (se till exempel kartutsnitt på rapportens framsida). Den äldsta kartan över ”Arboga Hospitals Jord” där bebyggelse finns utritad är från 1780. I beskrivningen till kartan anges att marken i samband med en kunglig resolution år 1775 ”ifrån kyrko och Prästegårds byggnad frikallad blifvit, så att jorden mer än säteris frihet nu äger” (lantmäteriakt T2-21:1). Kartan visar ett femtontal byggnader organiserade i huvudsak i två grupper (figur 2), där den nordligaste gruppen (nr 1 på kartan) beskrivs som ”Hustomten eller Manngården” och den sydligaste (nr 3) som ”Ladugårdsplatsen”. Kartan visar alltså ett byggnadsbestånd från tiden direkt efter att hospitalsverksamheten upphört, och dessa byggnader har därmed med högsta sannolikhet även hyst hospitalsverksamheten. Som beskrivningen från sent 1500-tal ovan visar, hade hospitalet även då snarare karaktär av en ”vanlig bondgård” än en institution av det slag vi idag förknippar med vård och omhändertagande. Samma har kunnat konstateras vid undersökningen av det medeltida hospitalet i Skänninge (Jonsson 2012). Troligtvis har hospital i många fall dels inrättats på befintliga gårdar, dels övergått till att (återigen) bli vanliga gårdar i samband med donationer, försäljningar, omstrukturering av regelverk etc.

Tidigare arkeologiska undersökningar

Marieborgsområdet och fornlämning Arboga stad 40:1 har varit föremål för tre arkeologiska utredningar. Den första genomfördes 1990 i samband med att den industritomt som ligger söder om Marieborg skulle anläggas. I området påträffades vid inventering rester av vägar, en stengårdsgård och husgrunder. Husgrunderna överensstämde med några av byggnaderna på kartan från 1780. I området fanns också kulturlager och fynd av 1600-talskaraktär. Utredningsschakt förlades där lämningar av 1780 års byggnader kunde förväntas. Inga direkta indikationer på byggnadsrester påträffades dock bortsett från ett antal större stenar som tolkades som möjliga plintar (Grälls & Bergold 1990:4f).

År 1993–1994 utfördes ytterligare en utredning inför anläggande av ersättningsvägar när Mälarbanan byggdes ut. Den ledde inte vidare till några ytterligare åtgärder (Biwall & Häringe Frisberg 1999). Ännu en utredning genomfördes 1999 när järnvägen skulle byggas ut till dubbelspår (Karlenby 2000). I den nordvästligaste delen av området som är avgränsat som fornlämning påträffades bland annat en stengrund, som blev föremål för en egen undersökning 2000. Grunden var cirka 7 × 4 meter stor och hade en invändig stenläggning. Fynden pekade mot en datering till 1600-tal. Huset tolkades som ett möjligt fähus som hört till hospitalet/fattighuset (Nordström 2002).

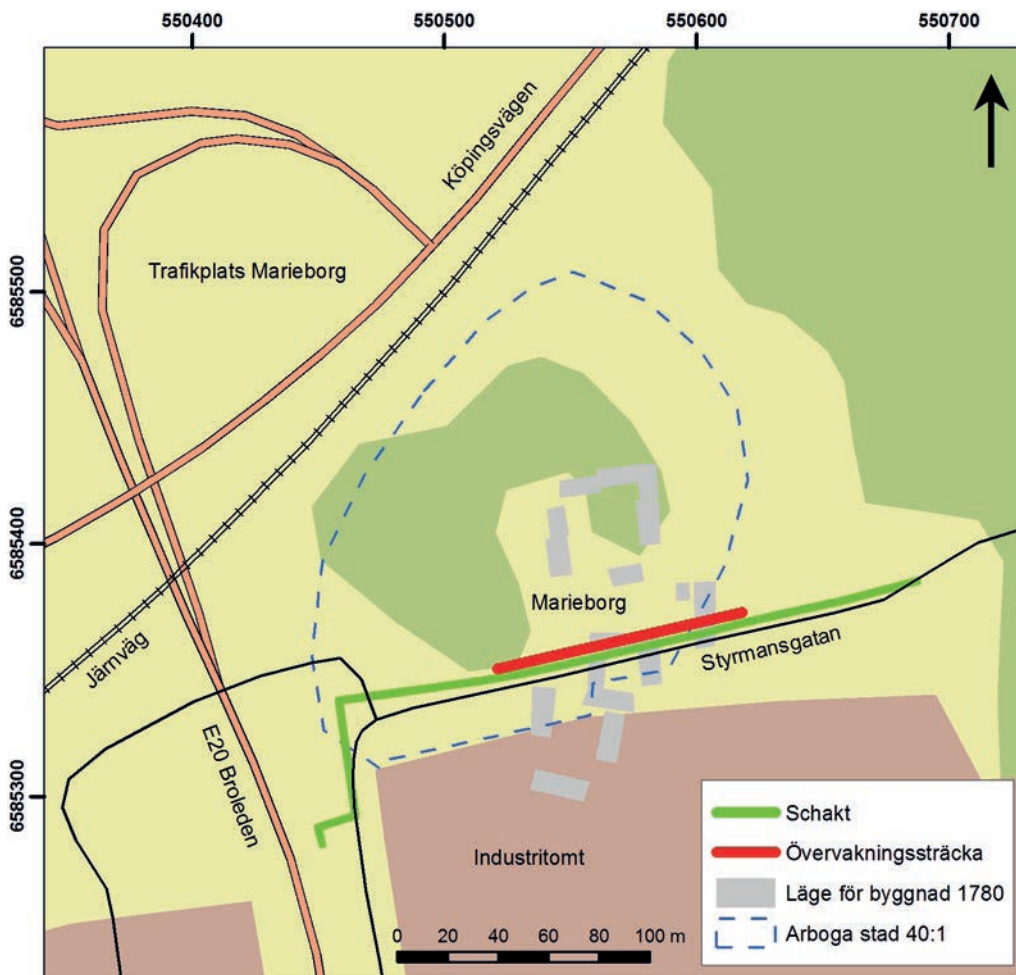
Undersökningen 2011 gjordes inom industritomten i söder, i dess nordvästra parti söder om Styrmansgatan (jfr plan i figur 3). Femton schakt grävdes, och i två av dem påträffades vad som tolkats vara rester av husgrunder i form av syllstenar. De låg dock inte i sina ursprungliga lägen, och inga kulturlager eller fynd fanns i anslutning till dem. Byggnadsresterna påträffades i anslutning till kända byggnadslägen (kartan från 1780) (Jonsson 2011).

Den arkeologiska undersökningen

Undersökningsområdet 2017

Enligt länsstyrelsens beslut skulle schaktningen övervakas längs med den sträcka av Styrmansgatan som motsvarar den äldre gårdstomtens utbredning, det vill säga längs en sträcka på omkring 100 meter. Övervakningen skulle därmed även omfatta delarna direkt öster om fornlämningens idag registrerade utbredning (jfr figur 3).

Schaktet grävdes i en asfalterad gång- och cykelväg som löper norr om Styrmansgatan, vars höjd över havet idag ligger på cirka 5 meter. Söder om gatan ligger den ovan nämnda industritomten. Norr om gång- och cykelvägen är marken i de västra delarna bevuxen med lövskog, och i det östra partiet med löv- och barrskog. Norr om schaktsträckans centrala parti, där bebyggelse har legat på högre impedimentmark fram till 1980-talet (gården Marieborg), är marken öppen men dock under igenväxning. Husgrunder från den yngsta bebyggelsen är fortfarande synliga.



Figur 3. Utbredningen av schaktet längs Styrmansgatan. På planen ses även gränsen för fornlämning Arboga stad 40:1, samt lägena för byggnader på 1780 års karta. Baserat på utdrag ur Fastighetskartan. Skala 1:3 000.

Målsättning och metod

Syftet med schaktningsövervakningen var att löpande dokumentera eventuella lämningar av den del av fornlämningen som berördes och att ta tillvara eventuella fornfynd. Påträffades lämningar skulle undersökningen klargöra fornlämningens utbredning inom schaktet; en bedömning skulle göras av kulturlager, anläggningar och fynd med avseende på karaktär, mängd och bevarandegrad; lämningarna skulle preliminärt dateras och tolkas.

Inför undersökningen gjordes bedömningen, utifrån tidigare undersökningar, att sannolikheten för bevarade lämningar är störst i de centrala delarna av fornlämningens utbredning – alltså norr om den aktuella schaktsträckan i de mer höglänta delarna.

Undersökningen genomfördes inledningsvis som en schaktningsövervakning under arbets gång. Schaktet grävdes med grävmaskin, till två meters bredd (exklusive släntning) och två meters djup. Då det under grävningens gång visade sig vara låg sannolikhet för arkeologiska lämningar undersöktes den sista halvan av sträckan endast genom efterbesiktning.

Schaktets utbredning dokumenterades ej i fält, då ras- och fallrisk gjorde det svårt att röra sig längs dess kanter. Utbredningen överensstämde dock med den planerade sträckningen som kan ses i figur 3 (underlagskarta från entreprenören). I övrigt dokumenterades schaktet genom fotografering med digitalkamera.

Undersökningsresultat

Inget av antikvariskt intresse framkom vid schaktningen eftersom marken var störd av tidigare markingrepp. I samband med anläggandet av Styrmansgatan har man schaktat ner marknivån – och även sprängt bort berg – i delen där bebyggelse legat på tidigare och mer jämnt sluttande impedimentmark. I övrigt så löpte en relativt nyligen nedlagd optokabel längs hela sträckan, på en meters djup mitt i schaktet, och nedgrävningen för denna föreföll ha varit lika omfattande som för det schakt som denna övervakning berörde.



Figur 4. Det östra partiet av schaktet. Notera hur berggrunden har sprängts ner till en lägre, plan yta i samband med byggandet av vägen. Foto mot ONO av Kristina Jonsson.

Tolkning och utvärdering

Undersökningen gav inga arkeologiska resultat, då schaktet grävdes i störd mark. Samma gällde för den avgränsande undersökning som gjordes 2011 söder om Styrmansgatan. De södra delarna av hospitalsområdet är alltså söndergrävda, och gränsen för fornlämningen kan därmed flyttas till att ha sin södra avslutning längs Styrmansgatans norra sida. Uppe på impedimentet norr om gatan finns det dock goda möjligheter för att bevarade lämningar kan finnas, och undersökningen av en husgrund 2000 längst upp i nordväst i järnvägens närhet har också visat att ytterligare bebyggelse än den som kan ses på 1780 års karta har funnits inom området.

Referenser

Kart- och arkivmaterial

Historiska kartor

Lantmäteriet. Lantmåterimydheterernas arkiv. Lantmåteristyrelsens arkiv.

Rikets allmänna kartverks arkiv.

<https://etjanster.lantmateriet.se/historiskakartor>

Riksarkivet. Sveriges äldsta storskaliga kartor.

<https://riksarkivet.se/geometriska>

Litteratur

- Bergquist, G. 1966. *Om Arboga Hospital och Arboga Helgeandsbus*. Årsbok 1965. Hembygdsföreningen Arboga Minne. Arboga.
- Biwall, A. & Häringe Frisberg, K. 1999. *Mälarbanan Kolbäck–Arboga*. Arkeologisk utredning. Riksantikvarieämbetet, UV Uppsala. Uppsala.
- Blomqvist, R. 1949. *Hospitalet i Lund*. Kulturen. Årsbok 1949:118–155. Lund.
- Bodilsen, A. 2000. *Testrup kirke og hospital*. KUML 2000. Årbog for Jysk Arkæologisk Selskab. Aarhus.
- Dahlbäck, G. (red.) 1982. *Helgeandsbolmen – 1000 år i Stockholms ström*. Monografier utgivna av Stockholms kommun 48. Stockholm.
- Grälls, A & Bergold, H. 1990. Rapport. Arkeologisk utredning. Västmanland. Arboga kommun. Marieborg, Koberg 2:1 m.fl. Riksantikvarieämbetet, UV Uppsala. Uppsala.
- Karlenby, L. 2000. *Dubbelspår för Mälarbanan Valskog–Arboga–Jädersbruk*. Arkeologisk utredning. Riksantikvarieämbetet, UV Bergslagen rapport 2000:13. Örebro.
- Jonsson, K. 2011. *Arboga hospital*. Avgränsning av forn lämning. Arkeologisk förundersökning. Forn lämning Arboga stad 40:1. Kvarteret Harren 2. Arboga stad. Arboga kommun. Västmanland. Stiftelsen Kulturmiljövård Rapport 2011:46. Västerås.
- Jonsson, K. 2012. *Det medeltida hospitalet i Skänninge. En självbushållande gård i stadens utkant*. Särskild arkeologisk undersökning. Forn lämning Skänninge stad 52:1. Skänninge 3:1. Skänninge stad. Mjölby kommun. Östergötlands län. Stiftelsen Kulturmiljövård Rapport 2012:48. Västerås.
- Ljung, S. 1949. *Arboga stads historia. Del 1. Intill år 1551*. Stadsmonografier utgivna i samarbete med Institutet för folklivsforskning, Stockholm. Arboga.
- Mogren, M. 1984. *Spetälska och spetälskehospital i Norden under medeltiden*. Institutionen för medeltidsarkeologi, Lunds universitet, C/D-seminarium. Lund.
- Nordström, A. 2002. *1600-talslämning vid Marieborg*. Arkeologisk undersökning. Riksantikvarieämbetet, UV Bergslagen rapport 2002:3. Örebro.
- Schück, A. 1929. *Ur Skänninges medeltidshänder. Skänninge stads historia*. Linköping.

Tekniska och administrativa uppgifter

<i>Stiftelsen Kulturmiljövård projektnr:</i>	KM16081
<i>Länsstyrelsen dnr, beslutsdatum:</i>	431-1910-16, 2016-07-28
<i>Typ av undersökning:</i>	Arkeologisk undersökning i form av schaktningsövervakning.
<i>Undersökningsperiod:</i>	3–12 januari 2017
<i>Personal:</i>	Kristina Jonsson
<i>Landskap:</i>	Västmanland
<i>Län:</i>	Västmanland
<i>Kommun:</i>	Arboga
<i>Socken:</i>	Arboga stad
<i>Fastighet:</i>	Koberg 2:1
<i>Fornlämning:</i>	Arboga stad 40:1
<i>Fastighetskarta:</i>	65F8FN Valskog
<i>Koordinatsystem:</i>	Sweref 99 TM
<i>Koordinater:</i>	X 6585380/Y 550640
<i>Höjdsystem:</i>	–
<i>Inmätningssmetod:</i>	Manuell inprickning.
<i>Dokumentationshandlingar:</i>	Inga dokumentationshandlingar utöver rapporten kommer att arkiveras.
<i>Fynd:</i>	Inga fynd påträffades.