

# Fiber till Krokek

Arkeologisk undersökning i form av schaktningsövervakning

Krokek 70:1 och 112  
Kulla 2:25  
Krokek socken  
Norrköpings kommun  
Östergötland

*Josefina Kennebjörk*







# Fiber till Krokek

Arkeologisk undersökning i form av schaktningsövervakning

Krokek 70:1 och 112  
Kulla 2:25  
Krokek socken  
Norrköpings kommun  
Östergötland

*Josefina Kennebjörk*

Utgivning och distribution:  
Stiftelsen Kulturmiljövård  
Stora Gatan 41, 722 12 Västerås  
Tel: 021-80 62 80  
E-post: [info@kmmmd.se](mailto:info@kmmmd.se)

© Stiftelsen Kulturmiljövård 2017

Omslag: Del av undersökningsområdet. Foto från NNO av Josefina Kennebjörk (bilden är spegelvänd).

Upphovsrätt, där inget annat anges, enligt Publik Licens 4.0 (CC BY)  
<http://creativecommons.org/licenses/by/4.0>

Lantmäteriets kartor omfattas inte av ovanstående licensiering.  
Kartor ur allmänt kartmaterial © Lantmäteriet. Medgivande 674707 och 909768.

ISBN 978-91-7453-596-9

Tryck: JustNu, Västerås 2017

# Innehåll

Sammanfattning .....	5
Inledning .....	5
Syfte .....	5
Fornlämningsmiljö .....	5
Genomförande .....	6
Undersökningsresultat .....	6
Utvärdering .....	6
Referenser .....	9
Arkiv .....	9
Litteratur .....	9
Tekniska och administrativa uppgifter .....	10



Figur 1. Undersökningsområdet markerat med en blå cirkel. Utdrag ur Terrängkartan. Skala 1:50 000.

# Sammanfattning

Stiftelsen Kulturmiljövård (KM) utförde den 12 september 2016 en arkeologisk undersökning i form av en schaktningsövervakning i Krokek, Norrköpings kommun, Östergötland. Arbetet föranleddes av att en fiberledning skulle dras genom området. Ett av syftena med schaktningsövervakningen var att undersöka om stenåldersboplatsen Krokek 112 fortsätter längre åt nordost än vad som tidigare kunnat fastställas. Ett schakt som var cirka 100 meter långt och i genomsnitt cirka 0,6 meter brett och 0,5 meter djupt grävdes med grävmaskin. Det framkom inga arkeologiska lämningar av intresse.

## Inledning

Stiftelsen Kulturmiljövård (KM) utförde den 12 september 2016 en arkeologisk undersökning i form av en schaktningsövervakning inom fastigheten Kulla 2:25 i Krokek socken, Norrköpings kommun, Östergötlands län. Arbetet föranleddes av att en fiberledning skulle dras i området. Beställaren av uppdraget var Fibergruppen AB och uppdraget utfördes efter beslut av Länsstyrelsen Östergötland (dnr 431-4369-16, daterat 2016-09-06). Som projektledare från KM tjänstgjorde Josefina Kennebjörk.

## Syfte

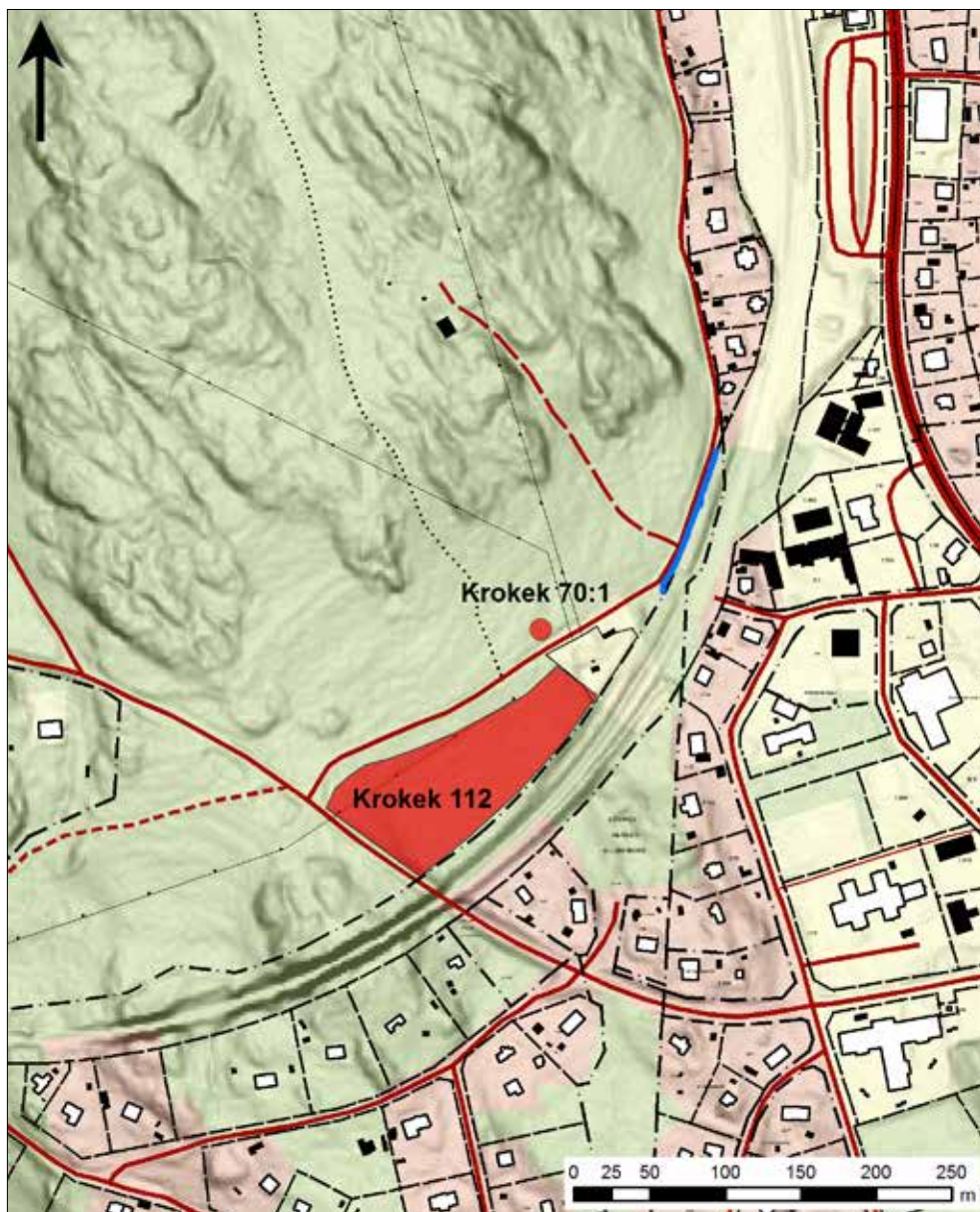
Undersökningsområdet var beläget cirka 80 meter nordost om den sedan tidigare kända stenåldersboplatsen Krokek 112 och möjliga stenålderslämningar förväntades kunna framkomma. Syftet med den arkeologiska undersökningen var att i första hand tillse att fornlämning berördes i så liten omfattning som möjligt. De lämningar som framkom skulle dokumenteras avseende karaktär och omfattning samt om möjligt dateras. Om lämningar eller kulturlager av större omfattning eller komplexitet framkom skulle arbetet avbrytas och en ny tillståndsprövning enligt 2 kap. 12 § Kulturmiljölagen utföras.

## Fornlämningssmiljö

Kolmården är ett område med mycket talrika lämningar från stenåldern. Det aktuella undersökningsområdet är beläget strax nordost om den sedan tidigare kända och undersökta stenåldersboplatsen Krokek 112. Krokek 112 har utifrån fyndmaterial och topografiskt läge daterats till senmesolitikum. Boplatsen ligger på nivåer 47–54 meter över havet och förmodas ha varit strandbunden. Fyndmaterialet från platsen bestod främst av bearbetad kvarts, men även kvartsit, porfyr och annan bergart förekom. Enligt resultaten av utredningens etapp 2, utförd 2004 av UV Öst, avtar fynden åt nordost men området beskrivs kunna innehålla anläggningar och andra aktivitetsytor som inte efterlämnat något fyndmaterial (Rolöf 2005). Strax norr om boplatsens nordöstra del har ett lösfynd av en stenyxa gjorts (Krokek 70:1) – där påträffades också ett kvartsavslag vid besiktningen av platsen i samband med en utredning och förundersökning som Östergötlands länsmuseum utförde 2007, strax norr om Krokek 112 och norr om Flädervägen (Fendin 2007).

Närheten till boplatsen Krokek 112 och de spridda stenåldersfynden nordost om boplatsen indikerar att stenålderslämningar kan förekomma även inom det nu aktuella undersökningsområdet. Området ligger på samma nivåer över havet som Krokek 112 och möjliga fynd kan förväntas härröra från senmesolitikum.





Figur 2. Fornlämningar markerade med rött och schaktet markerat med blått. I bakgrunden syns även en terrängskuggningsmodell över området. Utdrag ur Fastighetskartan. Skala 1:5 000.

## Genomförande

Ett schakt grävdes utmed Flädervägen på dess östra sida, längs en sträcka på cirka 100 meter. Schaktet dokumenterades genom beskrivning och fotografering samt mättes in med RTK-GPS.

## Undersökningsresultat

Schaktet löpte utmed Flädervägen, på dess östra sida. Schaktet var beläget i ett litet skogsparti mellan Flädervägen och järnvägen som löper parallellt med Flädervägen, cirka 10–15 meter öster om vägen. Området mellan vägen och järnvägen var bevuxet med främst små unga lövträd och undervegetationen bestod av gräs med ett mindre inslag





Figur 3. Södra delen av schaktet. Foto från SSV av Josefina Kennebjörk.

av blåbärris. Området väster om vägen karaktäriserades av storblockig moränmark som var skogbeklädd av främst tall, men även gran, björk och rikligt med små ekskott förekom. Undervegetationen bestod främst av blåbärris. Marken sluttar svagt åt öster och cirka 100–150 meter väster om Flädervägen framträdde en höjd med berg i dagen.

Schaktets längd uppgick till cirka 100 löpmeter, dess bredd varierade mellan 0,54 och 0,8 meter och djupet mellan 0,45 och 0,58 meter. Schaktet var fyllt med påförda massor som delvis lagts dit vid anläggandet av Flädervägen och delvis som fyllnadsmassor i tidigare grävda ledningsschakt. Fyllningen bestod av ljusare brungrå sand med inslag av naturgrus och småsten. I den södra delen av schaktet förekom en hel del sprängsten i fyllnadsmassorna och även asfaltsrester förekom sporadiskt som fyllning i denna del av schaktet. Cirka 25 meter in i schaktet, från den södra schaktkanten, framträdde en elledning för belysningsstolparna utmed vägen. Fyllningen i kabelschaktet bestod av ljus brungrå sand med rikligt med naturgrus och småsten samt mellanstora stenar på upp till 0,35 meter. Kring belysningsstolparna låg stenkross blandat med grå sand i ett cirka 0,2 meter tjockt lager.

I den norra delen av schaktet, cirka 20–30 meter från ett bostadsområde, var schaktet fyllt av stora stenblock och mellan dessa låg stenkross och grå sand. Det syntes ingen naturlig markyta i schaktet. Påförda fyllnadsmassor förekom i största delen av schaktet hela vägen ner i botten. Den naturliga marken tittade fläckvis fram i botten av schaktet och den bestod av ljus brunorange sand vars kornstorlek varierade från grov till mycket fin. Inslaget av smågrus i undergrunden ökade mot mitten och den norra halvan av schaktet, uppe på ett litet krön. Det framkom inga fynd eller övriga lämningar av antikvariskt intresse inom undersökningsområdet.

## Utvärdering

Syftet med schaktningsövervakningen var att i den mån det var möjligt undvika fast forn-lämning och om detta inte var möjligt skulle framkomna lämningar dokumenteras och om möjligt dateras. Närheten till stenåldersboplatsen Krokek 112 och lösfynd nordost om boplatsen indikerade att stenålderslämningar skulle kunna förekomma inom undersökningsområdet. Det påträffades dock inget av antikvariskt intresse och Krokek 112 förefaller vara begränsad till området sydväst om undersökningsområdet.

# Referenser

## Arkiv

Fornminnesregistret Fornsök

[www.fmis.raa.se](http://www.fmis.raa.se)

## Litteratur

- Fendin, T. 2007. *Kabeldragning i Krokek – kriminalvården i Kolmården, Torsviken*. RAÄ 70 m.fl. Krokek socken. Norrköpings kommun. Östergötlands län. Arkeologisk utredning etapp 1 och 2, arkeologisk förundersökning. Östergötlands länsmuseum Rapport 2007:100.
- Rolöf, M. 2005. *Stenålder i Fläskebergen*. Boplats funnen vid arkeologisk utredning inför detaljplan för återvinningsstation (returpunkt). Inom Lösings häradsallmänning. Krokeks socken. Norrköpings kommun. Östergötland. Riksantikvarieämbetet Rapport UV Öst 2005:9.



## Tekniska och administrativa uppgifter

<i>Stiftelsen Kulturmiljövård projektnr:</i>	KM16110
<i>Länsstyrelsen dnr, beslutsdatum:</i>	431-4369-16, 2016-09-06
<i>Undersökningsperiod:</i>	12 september 2016
<i>Exploateringsyta:</i>	Cirka 100 löpmetrar
<i>Personal:</i>	Josefina Kennebjörk (projektledare)
<i>Landskap:</i>	Östergötland
<i>Län:</i>	Östergötland
<i>Kommun:</i>	Norrköping
<i>Socken:</i>	Krokek
<i>Fastighet:</i>	Kulla 2:25
<i>Fornlämning:</i>	Krokek 70:1 och 112
<i>Fastighetskarta:</i>	65F0HS Esterön
<i>Koordinatsystem:</i>	Sweref 99 TM
<i>Koordinater:</i>	N 6504206–6504300/Ö 578943–578979
<i>Höjdsystem:</i>	RH2000
<i>Inmätningssätt:</i>	RTK-GPS
<i>Dokumentationshandlingar:</i>	Inget dokumentationsmaterial utöver rapporten.
<i>Fynd:</i>	Inga fynd.