

# Luftledning till jordkabel i Bånsta

Arkeologisk undersökning i form av schaktningsövervakning

Fornlämning Kumla 26:1  
Bånsta 1:7 samt del av Vigelshus 2:1  
Kumla socken  
Sala kommun  
Västmanlands län

*Maud Emanuelsson*



# Luftledning till jordkabel i Bånsta

Arkeologisk undersökning i form av schaktningsövervakning

Fornlämning Kumla 26:1  
Bånsta 1:7 samt del av Vigelshus 2:1  
Kumla socken  
Sala kommun  
Västmanlands län

*Maud Emanuelsson*

Utgivning och distribution:  
Stiftelsen Kulturmiljövård  
Stora gatan 41, 722 12 Västerås  
Tel: 021-80 62 80  
E-post: [info@kmmmd.se](mailto:info@kmmmd.se)

© Stiftelsen Kulturmiljövård 2017

Upphovsrätt, där inget annat anges, enligt Publik Licens 4.0 (CC BY)  
<http://creativecommons.org/licenses/by/4.0>

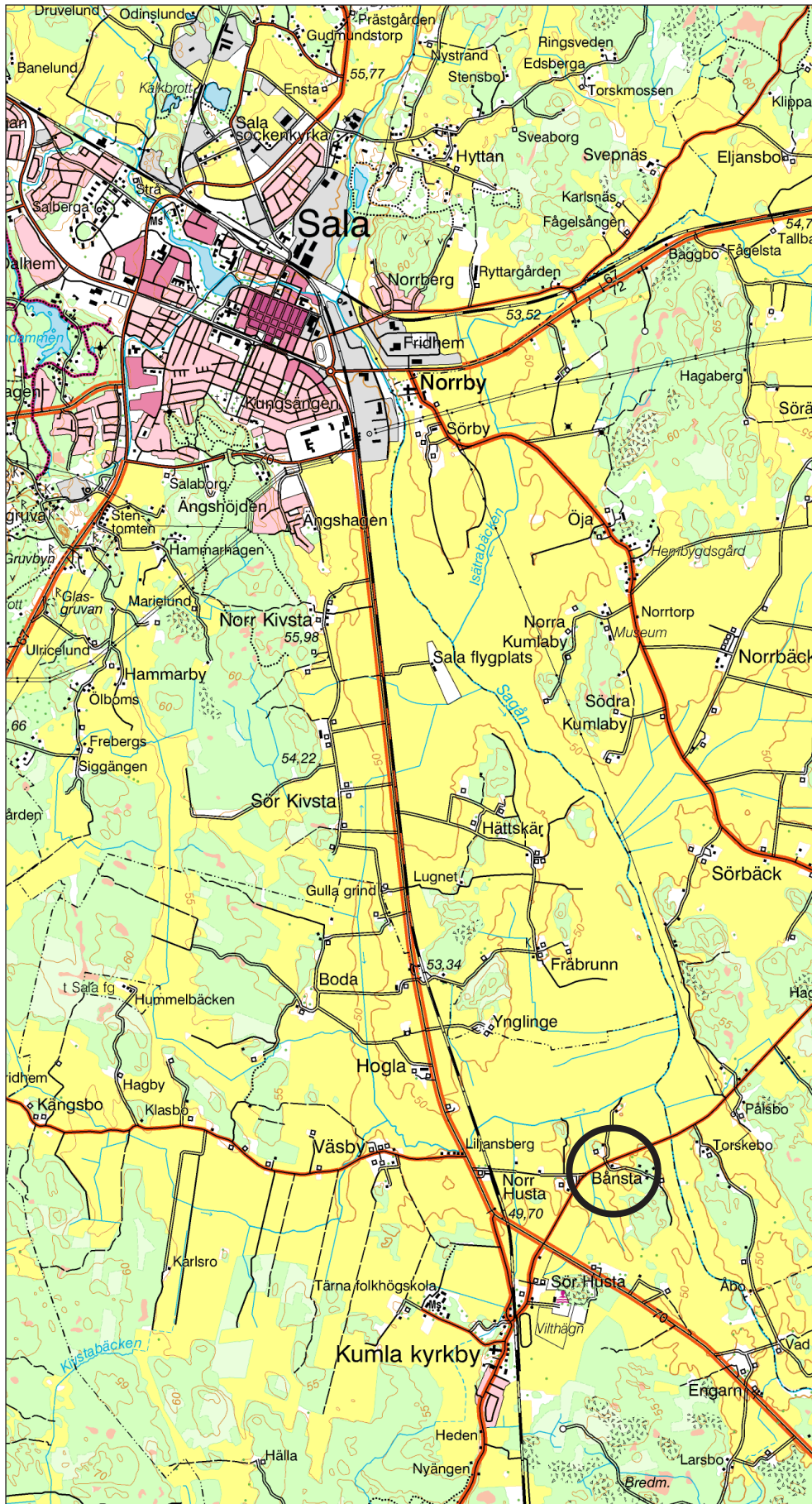
Lantmäteriets kartor omfattas inte av ovanstående licensiering.  
Kartor ur allmänt kartmaterial © Lantmäteriet. Medgivande 691843 och MS2012/02954.

ISBN 978-91-7453-580-8

Tryck: JustNu, Västerås 2017

# Innehåll

|   |    |
|---|----|
| Sammanfattning .....                        | 5  |
| Bakgrund .....                              | 7  |
| Ärendet .....                               | 7  |
| Syfte och målgrupp.....                     | 7  |
| Topografi och fornlämningsmiljö.....        | 7  |
| Genomförande .....                          | 8  |
| Resultat .....                              | 9  |
| Utvärdering.....                            | 9  |
| Referenser.....                             | 11 |
| Tekniska och administrativa uppgifter ..... | 11 |



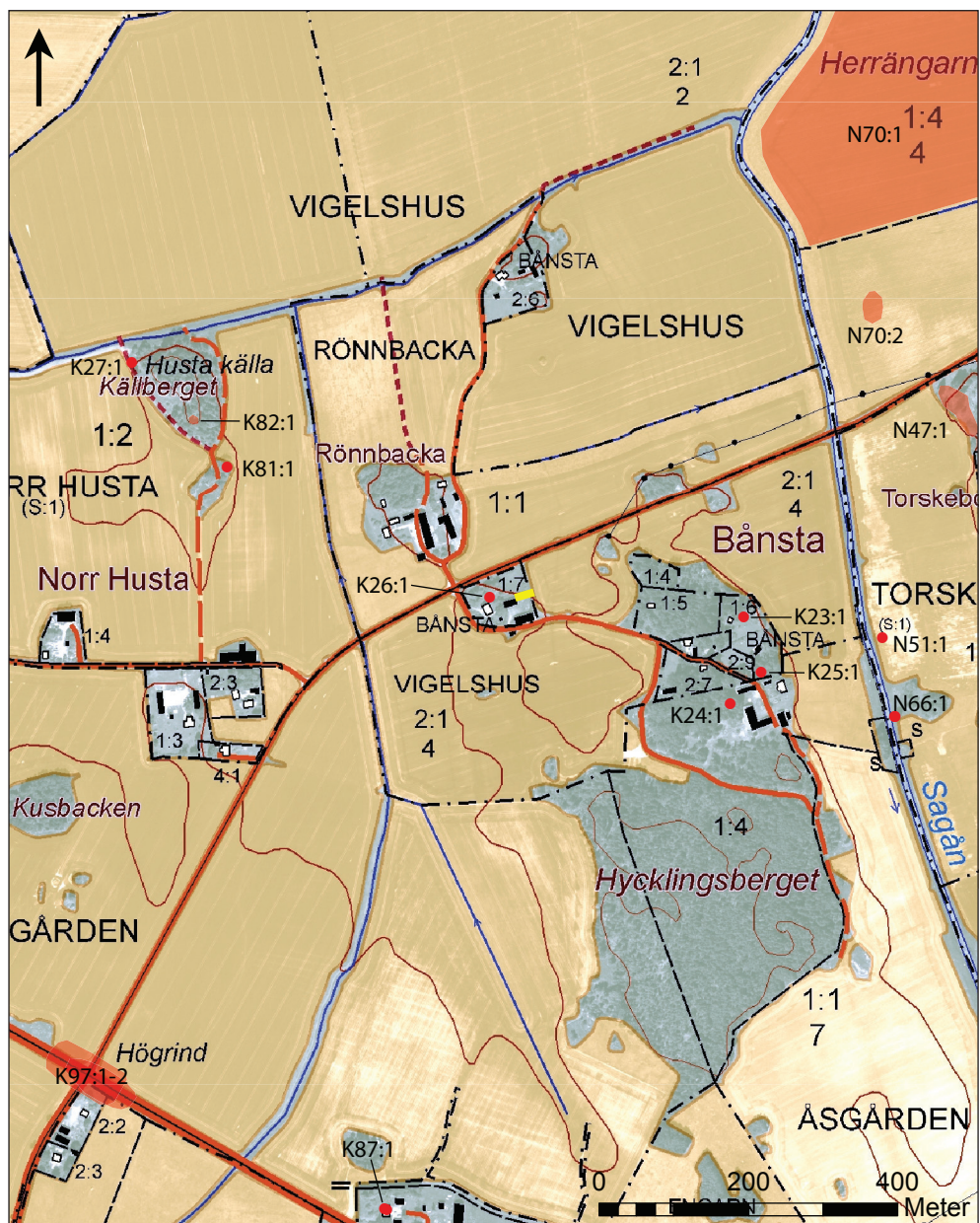
Figur 1. Utdrag ur digitala Gröna kartan. Platsen för schaktningsövervakningen är markerad med en cirkel. Skala 1:50 000.

# Sammanfattning

Stiftelsen Kulturmiljövård (KM) har genomfört en arkeologisk undersökning i form av schaktningsövervakning inom fastigheten Bånsta 1:7 samt del av Vigelshus 2:1 i Kumla socken, Västmanland. Anledningen var att luftledning för starkström skulle bytas ut mot en nedgrävd jordkabel. Längden för den aktuella schaktningsövervakningen uppgick till 25 meter. En schaktningsövervakning inom den här sträckan motiverades av att schaktningen skulle göras inom fornlämningsområdet för lämningen Kumla 26:1, en plats där vikingatida gravfynd påträffats. Schaktningsövervakningen syftade till att skydda lämningen från att skadas och om fornlämning påträffades skulle denna/dessa undersökas och dokumenteras inom ramen för den arkeologiska undersökningen. Om omfattande eller komplexa lämningar påträffades skulle länsstyrelsen kontaktas för samråd.

Schaktningsövervakningen ägde rum i samband med ordinarie kabelschaktning och utfördes den 12 december 2016. Den arkeologiska insatsen kunde genomföras efter beslut från Länsstyrelsen i Västmanlands län. Beslutet togs med stöd av 2 kap. 12–14 §§ Kulturmiljölagen (1988:950). Schaktningsövervakningen bekostades av Vattenfall Eldistribution AB.

Vid schaktningsövervakningen framkom inga anläggningar eller lager, vilket innebär att ingen lämning skadades.



Figur 2. Utdrag ur Fastighetskartan. Den del av ledningssträckan som var föremål för den arkeologiska undersökningen i form av schaktningsövervakning är gulmarkerad. Skala 1:10 000.

| RAÄ-nr        | Typ   |
|---------------|---|
| Kumla 23:1    | Fornlämningsliknande lämning. Helt borttagen eller övertäckt.   |
| Kumla 24:1    | Fornlämningsliknande lämning. Stensättningsliknande.  |
| Kumla 25:1    | Hög.  |
| Kumla 26:1    | Sammanförda lämningar. Fyndplats för vikingatida vapen och smycken. Sannolikt gravfält som ej är synligt ovan mark. |
| Kumla 27:1    | Källa med tradition. Trefaldighetskälla.  |
| Kumla 81:1    | Hög, rest av.   |
| Kumla 82:1    | Boplats. Okänd utbredning. Påfallande mörk jord, kol samt viss förekomst av skärvsten.                              |
| Kumla 87:1    | Fyndplats. Flintdolk. Ungefärligt markerad.   |
| Kumla 97:1-2  | Plats med tradition. Uppgift om borttagna gravar + boplats. 3 härdar, 2 stolphål och 1 mörkfärgning.                |
| Norrby 47:1   | Gravfält. Ca 7 runda stensättningar.  |
| Norrby 51:1   | Fyndplats. Yxa av järn.   |
| Norrby 66:1   | Uppgift om hög och "stencirklar."   |
| Norrby 70:1-2 | Plats med tradition + myrmalmsförekomst.  |

Tabell 1. Lämningar markerade i figur 2. Lämningarna är belägna i Kumla och Norrbys socknar.



# Bakgrund

## Ärendet

I samband med att en markkabel för starkström skulle grävas ner inom fastigheten Bånsta 1:7 och del av Vigelshus 2:1 i Sala kommun, Västmanland, bedömde Länsstyrelsen i Västmanlands län att det var befogat med en arkeologisk undersökning i form av schaktningsövervakning. Insatsen motiverades av att markkabeln lades inom fornlämningsområdet till den sammanförda lämningen Kumla 26:1. Lämningen består av en ungefärligt utpekad fyndplats för vikingatida gravfynd. Länsstyrelsen tog beslut i ärendet med stöd av 2 kap. 12–14 §§ Kulturmiljölagen (1988:950). Schaktningsövervakningen initierades och bekostades av Vattenfall Eldistribution AB. Stiftelsen Kulturmiljövård (KM) genomförde övervakningen i samband med ordinarie schaktningsarbete den 12 december 2016.

## Syfte och målgrupp

Uppdraget var att skydda lämningen från skada och om anläggningar eller lager påträffades skulle dessa undersökas och dokumenteras. Om omfattande eller komplexa lämningar påträffades skulle dock länsstyrelsen kontaktas för samråd. Målgrupper för schaktningsövervakningen var i första hand länsstyrelsen och Vattenfall.

## Topografi och fornlämningsmiljö

Bånsta är beläget i ett för södra Västmanland typiskt jordbrukslandskap med skogsklädda höjdparter och mellanliggande uppodlade dalgångar med glaciala och postglaciala leror. Den aktuella sträckan för schaktningsövervakningen låg främst inom tomtmark (trädgård), endast några meter av schaktet låg i ytterkanten av åkermark.

Fornlämningsmiljön (figur 2, tabell 1) kring Bånsta har bland annat spår från senneolitikum–äldre bronsålder (2300–1800 f.Kr.) i form av en upphittad flintdolk (Kumla 87:1). Där finns också järnåldersgravfält samt enstaka högar från yngre järnålder.

Ledningssträckan ligger inom fornlämningsområdet för den sammanförda lämningen Kumla 26:1. Lämningen är en ungefärligt utmarkerad fyndplats för vikingatida gravfynd. Enligt fornminnsregistret påträffades sommaren 1913 vid grundgrävning för ett bostadshus brända ben, vapen, smycken, dräktdetaljer samt behållare av keramik. En efterundersökning gjordes och fynden tolkades härröra från tre olika gravar. Grav A1 låg vid husets veranda och bestod av två spjutspetsar som var nedstuckna i orörd lera. Därtill fanns keramikskårvor och kol. Grav A2 låg vid bostadshusets södra gavel. Här framkom ett eneggat svärd och en huggkniv, en sköldbuckla samt ett stort sot- och kollager med brända ben. Grav A3 låg vid bostadshusets norra gavel och innehöll smycken i form av tre spännbucklor av brons samt vapen- och ryttarutrustning i form av ett tveeggat svärd, två spjutspetsar, en huggkniv, en sköldbuckla, sex pilspetsar, ett piskbeslag och två bjällror. Dessutom påträffades dräktdetaljer i form av två remändesbeslag och två remsöljor samt del av en låsfjäder och ett möjligt skrinbeslag (Simonsson 1969). Inga brända ben är osteologiskt analyserade men utifrån fynden bedöms grav A2 vara en grav över en man och grav A3 en dubbelgrav över en man och en kvinna.

## Genomförande

Schaktningsövervakningen genomfördes den 12 december 2016 i samband med ordinarie schaktningsarbete. Markeytan täcktes av upp till 0,20 meter snö men under snötäcket var marken tjälfri.

Schaktet var 25 meter långt, sammanhängande och löpte från åkermark in på tomtmark (frukträdgård). Grävmaskinen var utrustad med dikesskopa. Schaktet blev därför 0,40 meter brett i ytan och 0,15 meter brett i botten. Det grävdes till ett djup av 0,60 meter. Massorna lades bredvid schaktet. Ingen övervakning förekom vid återfyllning av schaktet.

Schaktet dokumenterades i text och med digitala fotografier samt mättes in med RTK-GPS.



*Figur 3. Översikt över den del av frukträdgården som berördes av nedläggandet av den nya markbundna elkabeln. Innan schaktningsarbetet kunde påbörjas fick snön avlägnas med hjälp av bredskopa. Foto från väster av Maud Emanuelsson.*

## Resultat

Sammanlagt övervakade en arkeolog en 25 meter lång sträcka i samband med att ett nytt schakt grävdes inom fornlämningsområdet för Kumla 26:1, en lämning över osakkunnigt tillvaratagna gravfynd. Fyllningen bestod av cirka 0,20 meter tjockt lager av matjord och därefter lera. I schaktets östra del förekom tegelfragment i matjorden. Ingen åverkan på fornlämning gjordes.



Figur 4. Schaktplan. Schaket grävdes till allra största del inom fastigheten Bånsta 1:7. Endast några få meter grävdes utanför tomtragänsen inom fastigheten Vigelsbus 2:1. Schaket är markerat med gult. Skala 1:2 000.

## Utvärdering

Eftersom det i trädgården år 1913 påträffades fynd som sannolikt härrör från gravar är det rimligt att anta att tomten utgjort plats för ett gravfält som idag inte är synligt ovan mark. På grund av den smala bredden på schaktet samt att det anlades i trädgårdens topografiskt sett något lägre delar – vilket skulle kunna utgöra gravfältets utkant – skadades inte lämningen.



*Figur 5. Schaktet sett från väster. Schaktet fortsatte någon meter på andra sidan av syrenbäcken. Foto Maud Emanuelsson.*



*Figur 6. Schaktet sett från öster. Den kerosotbehandlade elstolpen vid schaktets slut kommer ersättas med en mindre stolpe med elskåp. Foto Maud Emanuelsson.*

# Referenser

Simonsson, Henry. 1969 (2015). *Studier rörande vikingatida vapen- och ryttargravar – med utgångspunkt från det västmanländska materialet*. Lic. avhandling i nordisk fornkunskap. Uppsala. Stiftelsen Kulturmiljövård skrifter 5. Västerås.

# Tekniska och administrativa uppgifter

*Stiftelsen Kulturmiljövård projektnr:* KM16149  
*Länsstyrelsen dnr, beslutsdatum:* 431-4266-16, 2016-10-27  
*Typ av undersökning:* Arkeologisk undersökning i form av schaktningsövervakning.  
*Undersökningsperiod:* 12 december 2016  
*Personal:* Maud Emanuelsson  
*Landskap:* Västmanland  
*Län:* Västmanland  
*Kommun:* Sala  
*Socken:* Kumla  
*Fastighet:* Bånsta 1:7 och del av Vigelshus 2:1  
*Fornlämning:* Kumla 26:1  
*Fastighetskartan:* 66F3JN Varmsätra  
*Koordinater:* x 6636857, y 592724  
*Koordinatsystem:* Sweref 99 TM  
*Höjdsystem:* Rh 2000  
*Inmätningssystem:* RTK-GPS  
*Dokumentationshandlingar:* Inget dokumentationsmaterial förutom rapport.  
*Fynd:* Inga fynd påträffades.