

En kabelförläggning vid Årke, Uppland

Arkeologisk kontroll

**Fornlämning Gryta 135:1
Årke 1:4
Gryta socken
Enköpings kommun
Uppland**

Jan Äblström

En kabelförläggning vid Årke, Uppland

Arkeologisk kontroll

Fornlämning Gryta 135:1

Årke 1:4

Gryta socken

Enköpings kommun

Uppland

Jan Åhlström

Utgivning och distribution:
Stiftelsen Kulturmiljövård
Stora Gatan 41, 722 12 Västerås
Tel: 021-80 62 80
E-post: info@kmmmd.se

© Stiftelsen Kulturmiljövård 2017

Upphovsrätt, där inget annat anges, enligt Publik Licens 4.0 (CC BY)
<http://creativecommons.org/licenses/by/4.0>

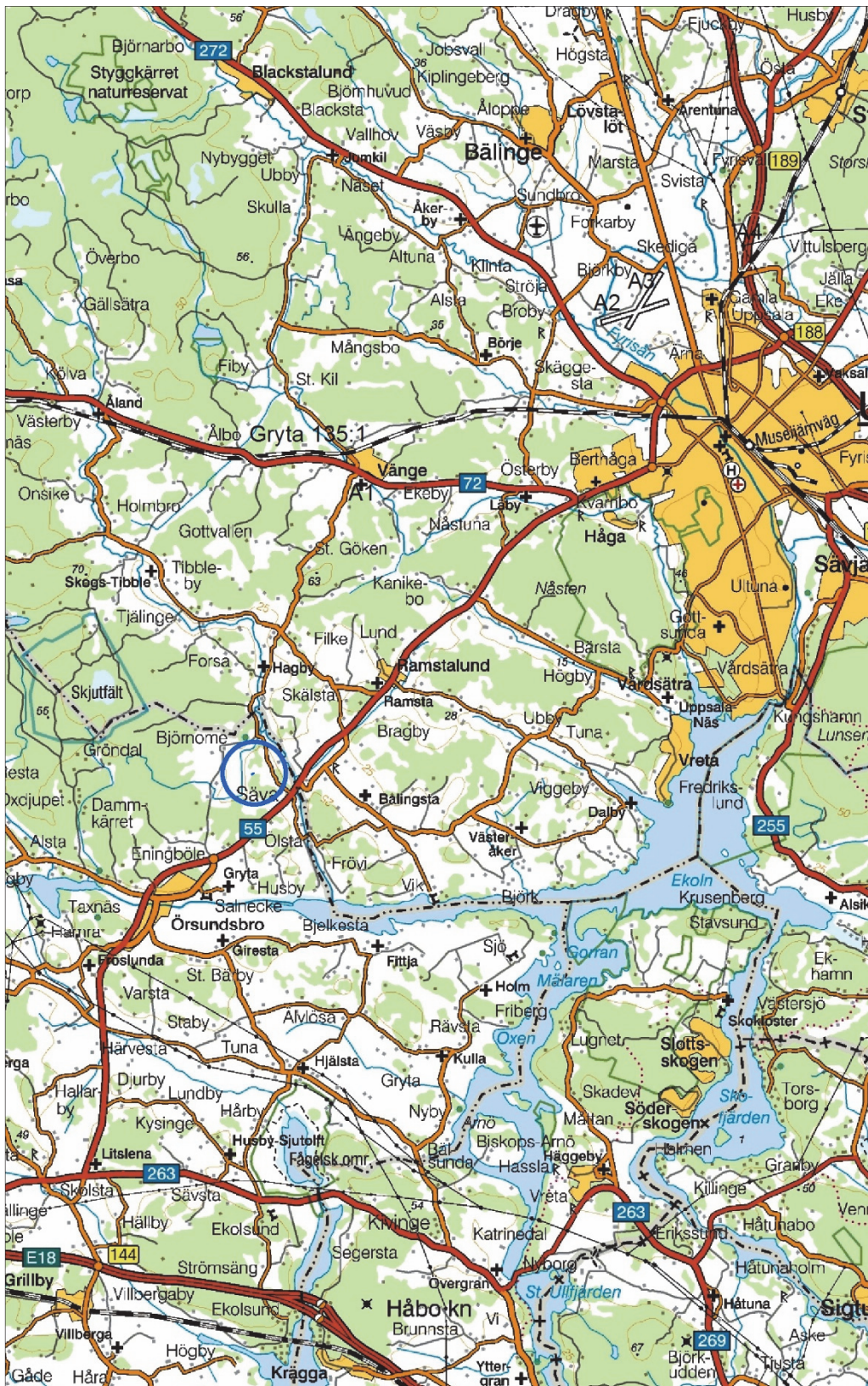
Lantmäteriets kartor omfattas inte av ovanstående licensiering.
Kartor ur allmänt kartmaterial © Lantmäteriet. Medgivande MS2012/02954.

ISBN 978-91-7453-582-2

Tryck: JustNu, Västerås 2017

Innehåll

Sammanfattning.....	5
Inledning.....	6
Målsättning och metod.....	6
Topografi och fornlämningsmiljö	6
Undersökningsresultat.....	8
Referenser.....	10
Tekniska och administrativa uppgifter	10



Figur 1. Undersökningsplatsens läge sydväst om Uppsala markerat med en blå ring. Utsnitt ur digitala Översiktskartan. Skala 1:200 000.

Sammanfattning

Stiftelsen Kulturmiljövård (KM) har efter beslut av länsstyrelsen utfört en arkeologisk kontroll i samband med en kabelförläggning vid Årke i Uppland. Kontrollen omfattade cirka 90 meter invid en skärvtenshög (Gryta 135:1). Vid kontrolltillfället var de sydligaste 20 metrarna redan grävda och kabeln var på plats.

Det påträffades två härdar och rester efter ytterligare två. En härd framkom direkt invid skärvtenshögen medan de resterande tre anläggningarna låg 25 meter längre åt nordost. Anläggningarna framkom under en grusväg och var synliga i sektion i schaktväggen. Härdarna kopplas till två olika aktivitetsområden – ett vid skärvtenshögen och det andra som har legat lägre i terrängen en bit därifrån. Det kan förväntas finnas ytterligare fornlämningar i anslutning till högen.



Figur 2. Schaktning i den stenigaste marken. Skärvtenshögen Gryta 135:1 ligger vid buskarna och enarna till vänster i bild. Foto från sydväst av Jan Åblström.

Inledning

Vattenfall Eldistribution AB planerar en ny högspänningskabel vid Årke sydväst om Uppsala. Ett parti av kabeln kommer att beröra fornlämningsområdet till en skärvtenshö, fornlämningen Gryta 135:1, i vars närhet det bedömdes kunna finnas fornlämning under mark. Stiftelsen Kulturmiljövård (KM) fick därmed i uppdrag av länsstyrelsen att genomföra en arkeologisk kontroll av sträckan vid skärvtenshögen.

Kontrollen bekostades av Vattenfall Eldistribution AB och utfördes under en dag i början av januari 2017. Vid kontrolltillfället rådde vinterväder med snö, kyla och ställvis 0,1–0,15 meter djup tjäle. Jan Åhlström ansvarade för kontrollen och har sammanställt rapporten.

Målsättning och metod

Den arkeologiska kontrollen syftade till att övervaka schaktningen för att fornlämning om möjligt skulle undvikas och för att dokumentera fornlämningar som inte kan undvikas.

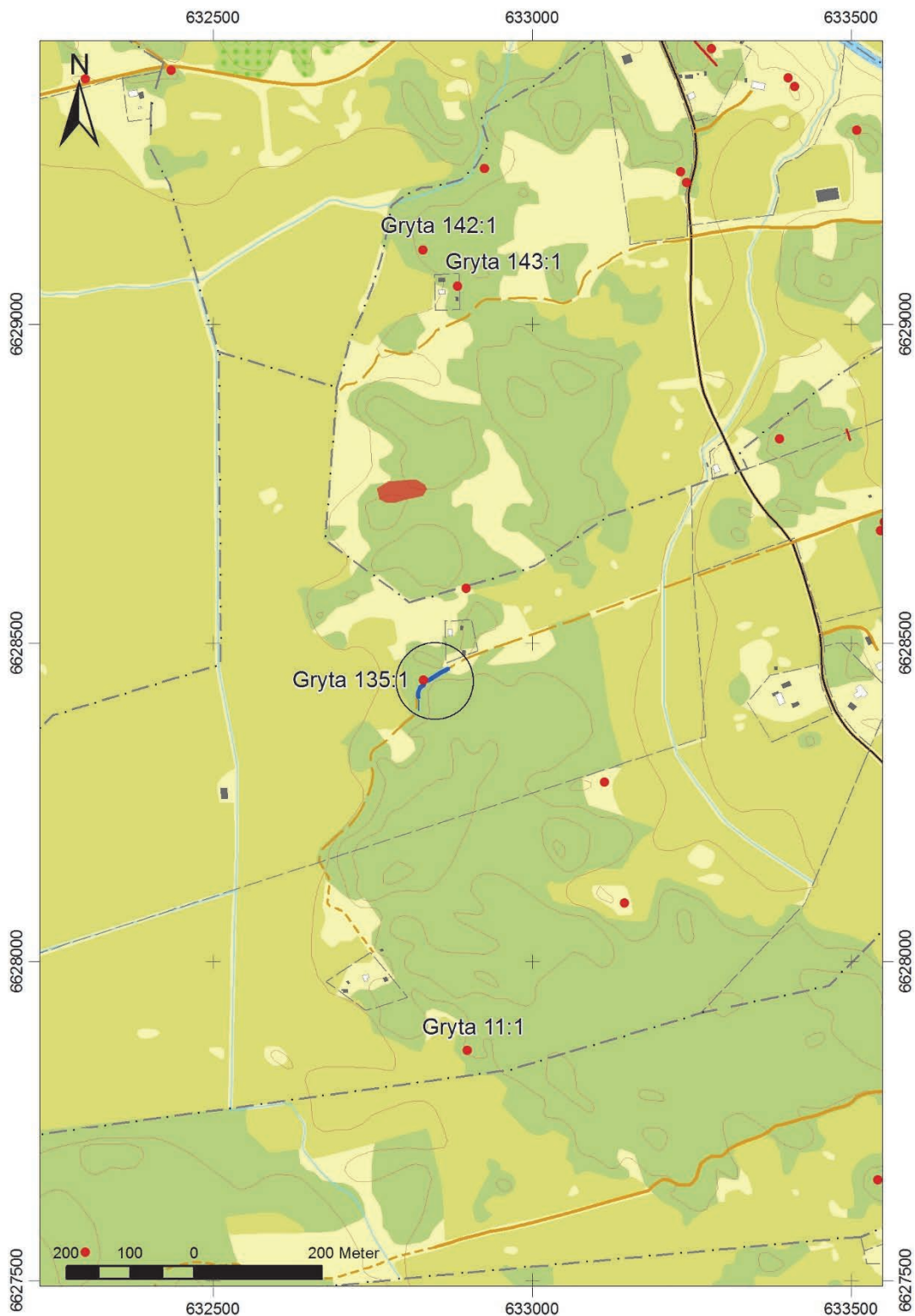
Skärvtenshögen ligger nordväst om en grusväg och kabeln förlades på den motsatta sidan av vägen. På grund av den steniga marken kom partier av kabeln att förläggas i vägen. Enligt länsstyrelsebeslutet skulle kontrollen omfatta en drygt 90 meter lång sträcka. I den södra änden var redan kabeln nedgrävd på en sträcka av 22 meter varför kontrollen istället kom att omfatta runt 70 meter.

Schaktet grävdes cirka 0,5 meter brett i ytan (ett cirka fyra meter långt parti i jämnhöjd med skärvtenshögen grävdes cirka 1,0–2,0 meter brett i jakt på stenfri mark) och cirka 0,15 meter brett i botten vilken låg på mellan 0,5 och 0,7 meters djup. Schaktet och de anläggningar som påträffades dokumenterades genom inmätning med GPS och kortfattade beskrivningar. Anläggningarna var tjälade och således kunde inte kolprover (för att möjliggöra datering genom ^{14}C -analys) insamlas. Det togs översiktsfotografier.

Topografi och fornlämningsmiljö

Lokalen ligger i ett skogsområde och kabelsträckan löper i skogskanten utmed en mindre grusväg. Marken stiger svagt upp mot en mindre höjd där skärvtenshögen ligger. I Fornminnesregistret (FMIS) beskrivs högen som en cirka nio meter stor rest av en skärvtenshö.

Skogsområdet ligger på östsidan av en uppodlad dalgång, en forntida vik, på nivåer mellan 25 och 30 meter över havet. Bland de registrerade fornlämningarna märks ytterligare skärvtenshögar som återfinns både norr och söder om lokalen (Gryta 11 och 142:1–143:1) (figur 3). Samtliga ligger på nivåer mellan 25 och 30 meter över havet och vätter mot dalgången. Därutöver förekommer inte några fornlämningar i lokalens närhet. Yngre lämningar i form av gravfält och gravar förekommer längre åt öster och närmare Årke.



Figur 3. Kabelsträckningens läge markerat med en blå linje och inringat. Samtliga omgivande lämningar enligt FMIS är markerade med röda punkter, linjer och polygoner. Utsnitt ur digitala Fastighetskartan. Skala 1:10 000.

Undersökningsresultat

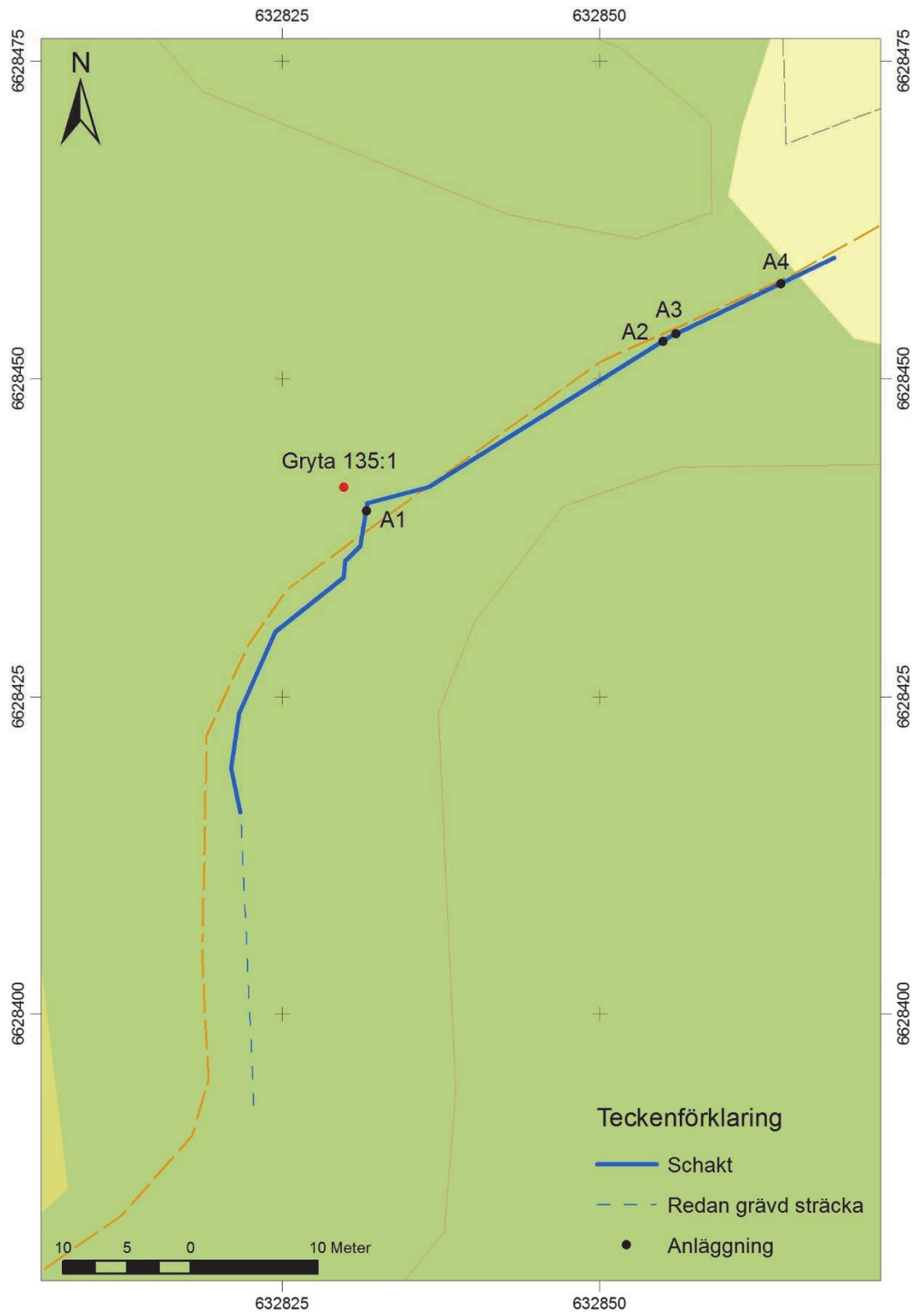
Marken bestod generellt av stenig silt. På den mindre höjd där skärvstenshögen ligger var det mycket stenigt med stora markfasta block och/eller berg. Där kabeln förlades i vägen förekom tegelkross och tegelstenar under vägfyllningen av grus. Väggruset var tjälat och släppte vid schaktningen i stora och tjocka sjok.

Från i jämnhöjd med skärvstenshögen och mot nordost var två härdar och rester efter ytterligare två härdar (A1–4) synliga i den nordvästra schaktväggen (tabell 1, figur 4). Anläggningarna syntes ytligt i sektion, cirka 0,1 meter under markytan, och delvis i eller direkt under vägens gruslager. Anläggningarna var tunna och de har blivit störda när vägen byggdes. En hård framkom på höjden vid skärvstenshögen och de resterande tre låg mer samlat i lägre liggande mark några tiotal meter åt nordost. Möjligen antyder läget för hårdarna att det åtminstone förekommer två olika aktivitetsytor, en med direkt koppling till skärvstenshögen och en annan, kanske med en annan funktion, som har legat en bit därifrån.

Anläggningarna kan förväntas vara samtida med skärvstenshögen och visar att det förekommer ytterligare lämningar i anslutning till den, kanske framför allt nordost om högen.

Tabell 1. De påträffade anläggningarna.

Anläggning, nr	Typ	Beskrivning
1	Hård	Synlig i sektion vid -0,15 meters djup. Ett 0,8 meter långt och 0,1–0,15 meter tjockt parti med en lins av kol- och sot över vilken det förekom enstaka skärv- och skörbrända stenar. Anläggningen hade en plan profilform.
2	Kol- och sotfläck	Synlig i sektion vid -0,10 meters djup. Ett 0,4 meter långt och < 0,05 meter tjockt parti med fläckar av kol och sot. Sammansmält med väggruset. Troligen rester av en hård.
3	Kol- och sotfläck	Synlig i sektion vid -0,10 meters djup. Ett 0,4 meter långt och < 0,05 meter tjockt parti med fläckar av kol och sot. Sammansmält med väggruset. Troligen rester av en hård.
4	Hård	Synlig i sektion vid -0,05 meters djup. Bestod av en 0,3 meter lång och 0,05 meter tjock lins av kol, sot och enstaka skärvstenar. Anläggningen hade en plan profilform.



Figur 4. Schaktplan. Utsnitt ur digitala Fastighetskartan. Skala 1:500.

Referenser

Uppgifter ur FMIS 2017-01-05, <http://www.fmis.raa.se/cocoon/fornsok/>

Tekniska och administrativa uppgifter

<i>Stiftelsen Kulturmiljövård projekt nr:</i>	KM16151
<i>Länsstyrelsen dnr, beslutsdatum:</i>	431-5329-16, 2016-11-01
<i>Personal:</i>	Jan Ählström
<i>Landskap:</i>	Uppland
<i>Län:</i>	Uppsala
<i>Kommun:</i>	Enköping
<i>Socken</i>	Gryta
<i>Fastighet</i>	Ärke 1:4
<i>Fornlämning</i>	Gryta 135:1
<i>Fastighetskarta:</i>	66G2DN Balingsta
<i>Koordinatsystem:</i>	Sweref 99 TM
<i>Koordinater:</i>	x6628393/y632823—x6628459/y632869
<i>Höjdsystem:</i>	Ingen höjdmätning gjordes.
<i>Inmättningsmetod:</i>	GPS
<i>Dokumentationshandlingar:</i>	Mätdata och nio digitala fotografier förvaras hos ATA.
<i>Fynd:</i>	Inga fynd tillvaratogs.

