

Telemast i Tureberg

Arkeologisk undersökning i form av schaktningsövervakning

Fornlämning Sollentuna 37:1
Tureberg 29:33
Sollentuna socken och kommun
Stockholms län

Ann Vinberg

Telemast i Tureberg

Arkeologisk undersökning i form av schaktningsövervakning

Fornlämning Sollentuna 37:1
Tureberg 29:33
Sollentuna socken och kommun
Stockholms län

Ann Vinberg

Utgivning och distribution:
Stiftelsen Kulturmiljövård
Stora Gatan 41, 722 12 Västerås
Tel: 021-80 62 80
E-post: info@kmmmd.se

© Stiftelsen Kulturmiljövård 2017

Upphovsrätt, där inget annat anges, enligt Publik Licens 4.0 (CC BY)
<http://creativecommons.org/licenses/by/4.0>

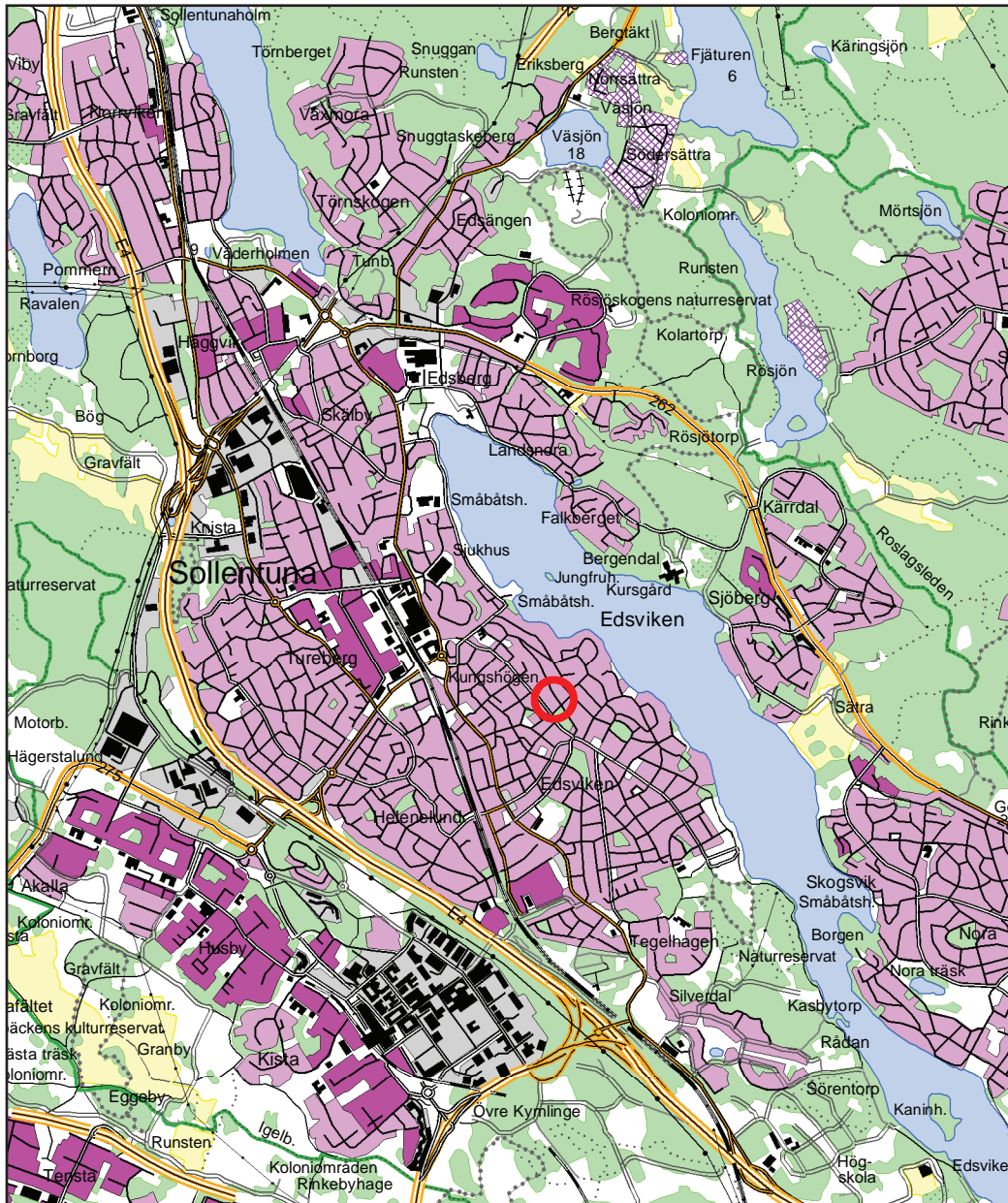
Lantmäteriets kartor omfattas inte av ovanstående licensiering.
Kartor ur allmänt kartmaterial © Lantmäteriet. Medgivande MS2012/02954.

ISBN 978-91-7453-618-8

Tryck: JustNu, Västerås 2017

Innehåll

Sammanfattning	4
Inledning.....	5
Bakgrund och syfte.....	6
Genomförande och resultat.....	6
Referenser.....	7
Tekniska och administrativa uppgifter	7



Figur 1. Platsen för schaktningsövervakningen vid gravfältet Sollentuna 37:1 markerad med en röd ring på den digitala Terrängkartan. Skala 1:50 000.

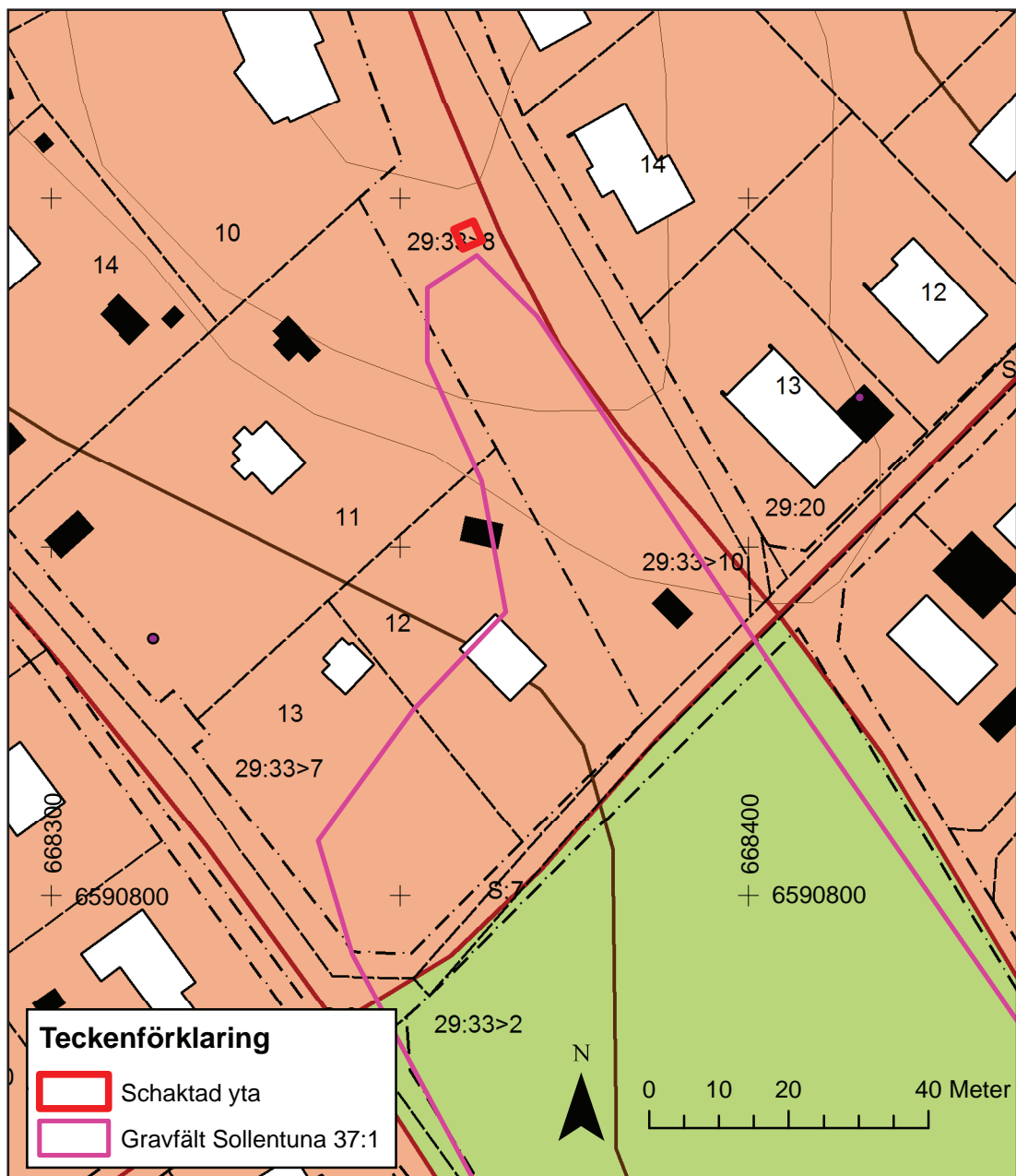
Sammanfattning

Stiftelsen Kulturmiljövård har efter beslut från Länsstyrelsen i Stockholms län utfört en arkeologisk undersökning i form av schaktningsövervakning inom gravfältet Sollentuna 37:1, fastigheten Tureberg 29:33 i Sollentuna kommun, Stockholms län. Anledningen till undersökningen var att Netel AB planerade att schakta för anläggandet av en monopole (telemast) med tillhörande teknikskåp. Inga fornlämningar framkom inom den schaktade ytan.

Inledning

Stiftelsen Kulturmiljövård har efter beslut från Länsstyrelsen i Stockholms län (dnr 43111-3624-2017) utfört en arkeologisk undersökning i form av schaktningsövervakning enligt 2 kap 13 § kulturmiljölagen (1988:950) inom fornlämning RAA-nr Sollentuna 37:1. Platsen ligger inom fastigheten Tureberg 29:33 i Sollentuna kommun, Stockholms län.

Anledningen till undersökningen var att Netel AB planerade att schakta för anläggandet av en 20 meter hög monopole (telemast) med tillhörande teknikskåp. Undersökningen utfördes 24 mars 2017.



Figur 2. Platsen för schaktningsövervakningen vid gravfältet Sollentuna 37:1 markerad på den digitala Fastighetskartan. Skala 1:1 000.

Bakgrund och syfte

Platsen för den planerade telemasten låg i skogsmark i en sydvästsluttning högt uppe på Stockholmsåsen. Ytan låg på den sydvästra sidan av Vikingavägen i den norra utkanten av fornlämningsområdet för gravfältet Sollentuna 37:1. Gravfältet består av cirka 114 gravar av varierad karaktär. Här finns både runda, rektangulära och tresidiga stensättningar, men även högar och en treudd. Undersökning av en av de runda stensättningarna har givit en datering till romersk järnålder–folkvandringstid (FMIS). Inför undersökningen fanns inga synliga fornlämningar inom området.

Den planerade ytan för telemasten med tillhörande teknikskåp var cirka 1,5×0,85 meter stor. Vid denna skulle dessutom att en cirka 4×3 meter stor yta grusas av.

Syftet med undersökningen var att med ett vetenskapligt arbetssätt dokumentera de kulturlager, konstruktioner och fynd som eventuellt kunde påträffas vid schaktningen.

Genomförande och resultat

Sammanlagt schaktades en cirka 3×3 meter stor yta. Undersökningen dokumenterades med beskrivning av schaktet samt fotografering. Platsens läge har dokumenterats utifrån bakgrundskartan i förfrågningsunderlaget.

Under grästorv och rötter framkom en stor mängd naturlig sten, framför allt rullstenar, med inslag av sentida sprängstenar, i ett cirka 0,2 meter tjockt skikt. Under detta fanns orört isälvsediment (SGU:s databas) i form av sand, grus och rullstenar. Inga spår efter fornlämning framkom inom den schaktade ytan.



Figur 3a och b. Vid schaktningen framkom sprängsten och rullstenar direkt under grästorven, men inga fornlämningar, vy från norr. Foto: Ellinor Sabel, Stiftelsen Kulturmiljövård.

Referenser

Riksantikvarieämbetet

FMIS/Fornsök: 2017-05-16, <http://www.fmis.raa.se/cocoon/fornsok/>

Sveriges geologiska undersökning (SGU)

SGU:s databas: 2017-05-17, ID-nr aZi4xitsjD

Tekniska och administrativa uppgifter

<i>Stiftelsen Kulturmiljövård projektnr:</i>	KM17012
<i>Länsstyrelsen dnr, beslutsdatum:</i>	43111-3624-2017, 2017-02-08
<i>Typ av undersökning:</i>	Arkeologisk undersökning i form av schaktningsövervakning
<i>Undersökningsperiod:</i>	24 mars 2017
<i>Personal:</i>	Ellinor Sabel (fältarbete), Ann Vinberg (projektledare, rapport)
<i>Landskap:</i>	Uppland
<i>Län:</i>	Stockholm
<i>Kommun:</i>	Sollentuna
<i>Socken:</i>	Sollentuna
<i>Fastighet:</i>	Tureberg 29:33
<i>Fornlämning:</i>	Sollentuna 37:1
<i>Fastighetskarta:</i>	65G 9GS Sollentuna
<i>Koordinatsystem:</i>	Sweref 99 TM
<i>Koordinater:</i>	6590895/668360
<i>Höjdsystem:</i>	–
<i>Inmätningmetod:</i>	Manuell
<i>Dokumentationshandlingar:</i>	Inget dokumentationsmaterial har inlämnats till arkiv.
<i>Fynd:</i>	Inga fynd påträffades.

