

# Nybyggnad vid Strömsholms slott

## Ekonomibyggnad i anslutning till hus 11

Antikvarisk rapport

Strömsholm 8:52  
Kolbäcks socken  
Hallstahammars kommun  
Västmanland

*Helén Sjökvist*

# Nybyggnad vid Strömsholms slott

## Ekonomibyggnad i anslutning till hus 11

Antikvarisk rapport

Strömsholm 8:52  
Kolbäcks socken  
Hallstahammars kommun  
Västmanland

*Helén Sjökvist*

Utgivning och distribution:  
Stiftelsen Kulturmiljövård  
Stora gatan 41, 722 12 Västerås  
Tel: 021-80 62 80  
Fax: 021-14 52 20  
E-post: [info@kmmmd.se](mailto:info@kmmmd.se)

© Stiftelsen Kulturmiljövård 2013

Omslagsfoto: Detalj av den nya ekonomibygnadens södra fasad med liggande ohyvlad panel på förvandring. Foto: Helén Sjökvist.

Kartor ur allmänt kartmaterial © Lantmäteriet. Ärende nr MS2012/02954.

ISBN: 978-91-7453-289-0

Tryck: Just Nu, Västerås 2013.

# Innehåll

Innehåll .....	4
Inledning.....	5
Historik.....	5
Genomförande .....	9
Undersökningsresultat.....	14
Referenser.....	15
Kart- och arkivmaterial.....	15
Otryckta källor.....	15
Litteratur.....	15
Tekniska och administrativa uppgifter .....	15







Figur 1. Platsens läge markerat med en röd ring. Utdrag ur Gröna kartan. Skala 1:50 000.



# Inledning

Under 2012 har en ny ekonomibyggning, med tillhörande plankomgårdad ekonomigård, uppförts strax sydväst om Strömsholms slott. Byggnaden skall användas av slottsförvaltningen. I samband med detta har även hus 11 i viss mån berörts av arbetet och en väg fram till den nyanlagda ekonomigården har rustats.

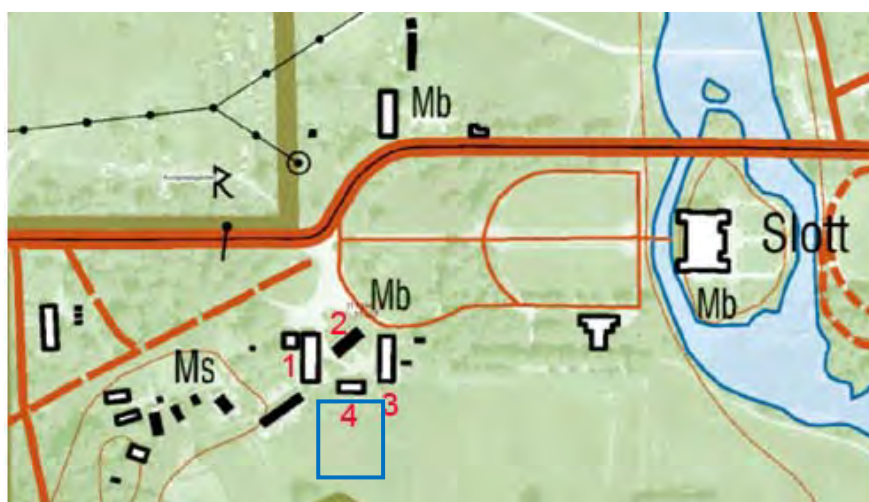
Tillstånd till arbetet gavs av Riksantikvarieämbetet 2011-11-14 med dnr: 311-3850-2011. Stiftelsen Kulturmiljövård har medverkat som antikvarier.

## Historik

Det aktuella området har legat i nära anslutning till Strömsholms södra trädgård och har i sen tid också varit platsen för trädgårdsmästeriet. Bebyggelsen direkt norr om det nyanlagda verksamhetsområdet är till största delen klassat som statligt byggnadsminne. Vårdshusflygeln, oldfruflygeln och pageflygeln (den senast nämnda ligger nordväst om slottet) är de enda kvarvarande av nitton symmetriskt ordnade rödfärgade byggnader, som i slutet av 1600-talet uppfördes för hovet.

Oldfruflygeln, uppförd 1670 – 1699, är en tvåvåningsbyggnad med timmerstomme, klädd med locklistpanel och avfärgad med röd slamfärg.<sup>1</sup> Byggnaden står på en grund av natursten och har plåttak. Vårdshuset, även det uppfört 1670 – 1699, är en tvåvåningsbyggnad med timmerstomme, klädd med rödslamfärgad locklistpanel. Byggnaden står på en grund av natursten och har plåttak. Fikonkällaren är troligen uppförd vid mitten av 1600-talet som spannmålsbod med källare.<sup>2</sup> Från 1669 finns uppgifter att källaren användes av trädgårdsmästaren för förvaring av rotsaker m.m.

I södra delen av den kringbyggda gårdsplanen ligger även en ekonomibyggning som inte ingår i byggnadsminnet (Hus 11). Byggnaden finns ej med på kartan upprättad år 1800 (se fig. 8) men finns med på en karta upprättad av Gustav Björkman 1896, varför man kan anta att den är uppförd under 1800-talet.



Figur 2. Byggnad markerad med 1 är vårdshusflygeln, 2 fikonkällaren. 3 oldfruflygeln och 4 ekonomibyggning, hus 11. Den blå rektangeln markerar ungefärligt läge för den nyanlagda ytan.

<sup>1</sup> Bebyggelseregistret [www.raa.se](http://www.raa.se) tillgängligt 2013-01-31.

<sup>2</sup> Andersson 2004.



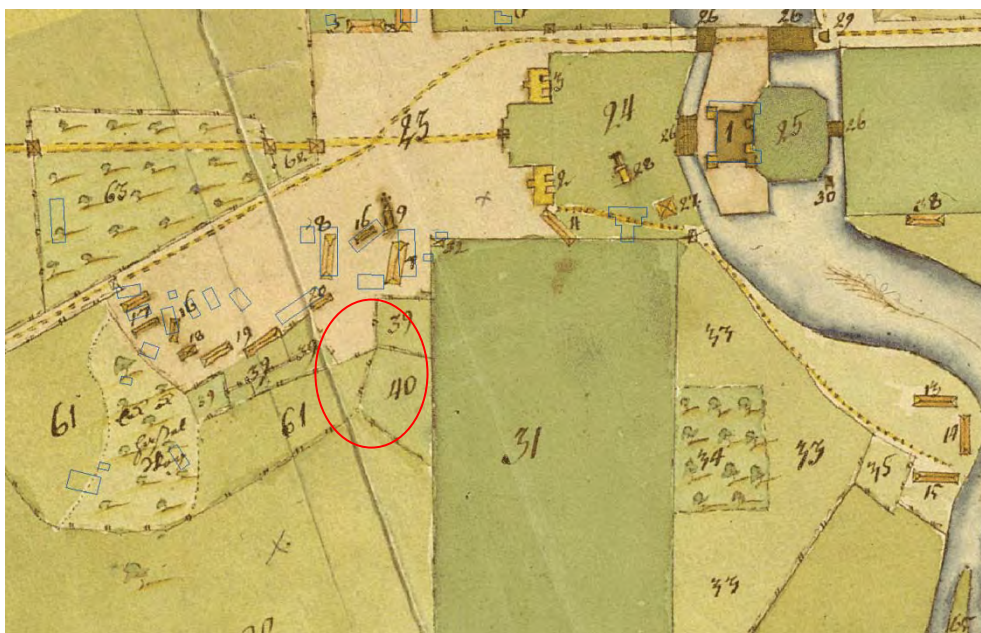
Figur 3. Värdsbusflygeln. Foto: Helén Sjökvist.

Figur 4. Fikonkällaren. Foto: Helén Sjökvist.



Figur 5. Oldfrusflygeln. Foto: Helén Sjökvist.

Figur 6. Ekonomibygnad, hus 11. Foto: Helén Sjökvist.



Figur 7. Avmätning 1722 visar några mindre, särhågnade områden söder om nuvarande bebyggelse. De blå rektanglarna på kartan visar dagens bebyggelse. Röd cirkel markerar läget för den nyanlagda ytan. Akt: T25-25:2





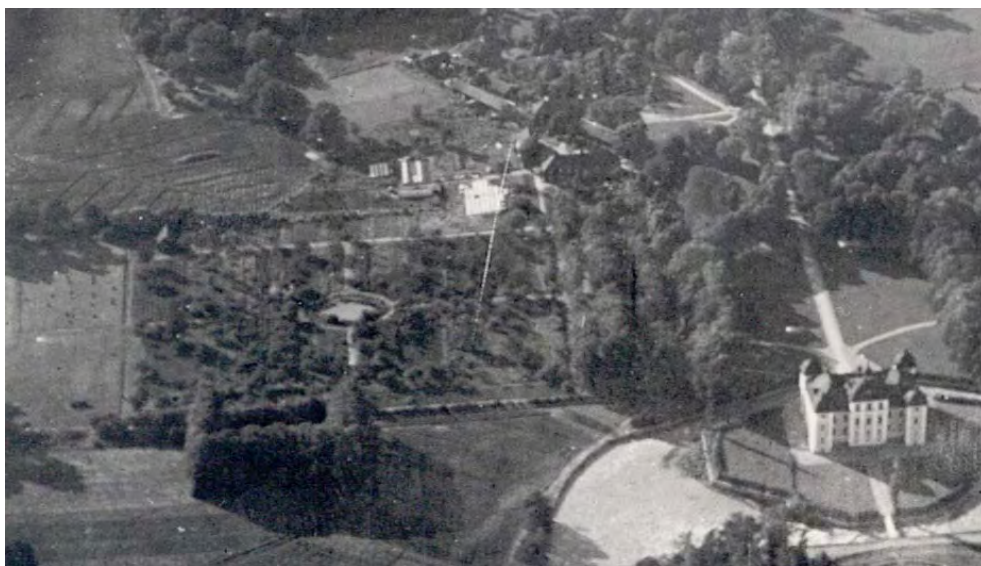
Figur 8. Avmätning från år 1800. Den anlagda trädgården har utökats. 8 markerar fruktbara kvarter för trädgårdsmästaren och 23 markerar slottsinspektorns trädgård. Akt: T25-25:15.



Figur 9. Häradsekonom uppmätt 1905-11. Området är markerat som trädgård med omgivande trädkrans.



Figur 10. Ekonomisk karta 1962. Området är markerat som trädgård men den anlagda strukturen som redovisas på häradsekonomiska kartan är borta. Troligen ingår området vid denna tid i Trädgårdsmästeriets mark.



Figur 11. Flygfoto från 1930. Foto: III Flygkåren. VLM arkiv.





Figur 12. Flygbild från 1940. Foto: AB Flygtrafik Dals Långed. VLM arkiv.



Figur 13. Flygfoto från 1960-talet. VLM arkiv.

## Genomförande

Den byggnad som berörs mest av den nya bebyggelsen är den ekonomibygnad som ligger direkt norr om den nya ekonomigården. Byggnaden, hus 11, saknar byggnadsminnesskydd, men påverkas i vis mån, exempelvis genom det nya fönstret in mot ekonomigården samt ett nyinrättat personalutrymme interiört.

Den nya ekonomibygnaden har uppförts med en regelverkskonstruktion med en öppen sida mot norr. Väggarna har klätts med en liggande, ohylvad panel på



förvandring, vilken avfärgats med en röd slamfärg. I ett band under takfoten respektive gavelröstena har byggnaden istället en delvis öppen rasterkonstruktion med stående ribbor.

De vertikala stolparna i regelverkskonstruktionen är monterade på stenplintar i granit.

Sadeltaket täcks med ett enkupigt tegel. Takavvattningen med hängrännor och stuprör är tillverkade i galvaniserad plåt med skarpa vinklar. Takfoten är relativt långt utskjutande med enkla takfotstassar.

Ekonomigården kringgärdas av ett plank vilket uppförts i relativt kraftiga dimensioner med omsorg om utförandet.

En ny väg har anlagts upp till allén i trädgården för att tillgodose behovet av transporter för slottsförvaltningen.



Figur 14. Aktuellt område sett mot norr under pågående markarbeten. Nytt fönster upptaget på bus 11. Foto. Helén Sjökvist.



Figur 15. Aktuellt område sett mot sydöst under pågående markarbeten. Foto. Helén Sjökvist.

Figur 16. Aktuellt område sett mot nordväst under pågående markarbeten. Foto. Helén Sjökvist.



Figur 17. Yta för nybyggnad. Foto. Helén Sjökvist.

Figur 18. Ny anslutningsväg från norr. Foto. Helén Sjökvist.



Figur 19. Ny anslutningsväg. Foto. Helén Sjökvist.

Figur 20. Ny anslutningsväg. Foto. Helén Sjökvist.



Figur 21. Ekonomibygnaden i förgrunden med den plankomgärdade ekonomigården i bakgrunden. Sett mot söder. Foto. Helén Sjökvist.





Figur 22. Närbild av nytt kringgärdande plank. Foto. Helén Sjökvist.

Figur 23. Ny ekonomibyggnaad sedd från norr. Foto. Helén Sjökvist.



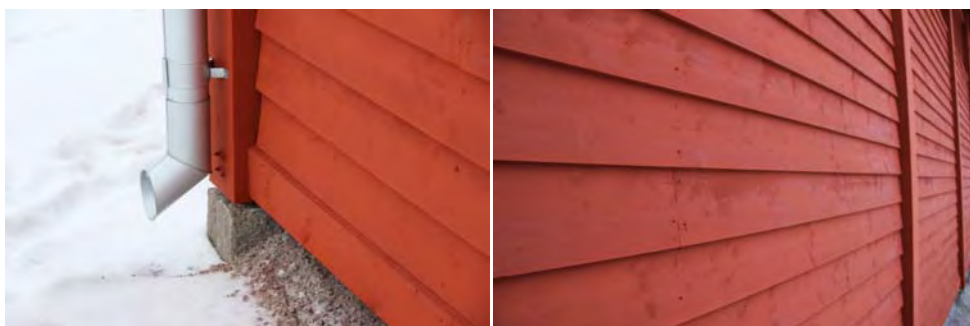
Figur 24. Den nya ekonomibyggnaadens östra fasad med anslutande plank och specialanpassat stuprör. Foto. Helén Sjökvist.

Figur 25. Södra fasaden på den nya ekonomibyggnaaden. Foto. Helén Sjökvist.



Figur 26. Södra fasaden på den nya ekonomibyggnaaden. Foto. Helén Sjökvist.

Figur 27. Detalj av takfot samt stuprör med skarpa vinklar på den nya byggnaadens södra fasad. Foto. Helén Sjökvist.



Figur 28. Stuprör med avslutande utkastare med skarp vinkel samt stenplint av granit. Foto. Helén Sjökvist.

Figur 29. Liggande ohyllad panel på förvandring med avgränsande stolpar. Foto. Helén Sjökvist.





Figur 30. Insidan av regelstommen på den nya ekonomibygnaden. Foto. Helén Sjökvist.

Figur 31. Den nya byggnadens takstol. Foto. Helén Sjökvist.



Figur 32. Befintlig ekonomibygnad i norra delen har försetts med ett nytt fönster utan fönsterfoder. Foto. Helén Sjökvist.

Figur 33. Plank sett från insidan. Foto. Helén Sjökvist.



Figur 34. Plank sett från utsidan. Foto. Helén Sjökvist.

Figur 35. Ekonomigården sedd från slottsparken i nordöst. Foto. Helén Sjökvist.



Figur 36. Ekonomigården sedd från väster. Foto. Helén Sjökvist.

Figur 37. Anslutande väg mot slottet och slottsparken. Foto. Helén Sjökvist.

# Undersökningsresultat

De vertikala stolparna med däremellan liggande panel kan ses som en modern tolkning av skiftesverksteknik utan att bli pastischartad. Omsorg har även lagts vid utformningen av det kringgårdande staketet.

# Referenser

## Kart- och arkivmaterial

Avmätning 1722. Akt: T25-25:2.  
Avmätning år 1800. Akt: T25-25:15.  
Häradsekonomisk karta uppmätt 1905-11.  
Ekonomisk karta 1962.

## Otryckta källor

Riksantikvarieämbetets bebyggelseregister.

## Litteratur

Andersson, Ingela. 2004. Historiska växthus i Västmanlands län. Länsstyrelsen i Västmanland rapport 2004:3. Västerås.

# Tekniska och administrativa uppgifter

Stiftelsen Kulturmiljövård projektnr:	11019
RAÄ dnr:	311-3850-2011
Landskap:	Västmanland
Län:	Västmanlands län
Socken:	Kolbäck
Beställare:	Statens fastighetsverk
Arkitekt:	Björn Norman Norman arkitektkontor Kvicksund
Bygg:	Gylle Byggnadsvård AB Borlänge
Antikvarisk medverkan:	Stiftelsen Kulturmiljövård Stora gatan 41 722 12 Västerås



