

Tomtgräns, passage, stenlagd gränd och runben i Humlegården i Sigtuna

Arkeologisk undersökning

Fornlämning Sigtuna 195:1
Kvarteret Humlegården 12
Sigtuna församling
Sigtuna kommun
Stockholms län
Uppland

Jonas Ros



Tomtgräns, passage, stenlagd gränd och runben i Humlegården i Sigtuna

Arkeologisk undersökning

Fornlämning Sigtuna 195:1
Kvarteret Humlegården 12
Sigtuna församling
Sigtuna kommun
Stockholms län
Uppland

Jonas Ros

Utgivning och distribution:
Stiftelsen Kulturmiljövård
Stora Gatan 41, 722 12 Västerås
Tel: 021-80 62 80
E-post: info@kmmmd.se

© Stiftelsen Kulturmiljövård 2017

Omslag: Närbild på ett runben som påträffades vid undersökningen.
Foto Jonas Ros.

Upphovsrätt, där inget annat anges, enligt Publik Licens 4.0 (CC BY)
<http://creativecommons.org/licenses/by/4.0>

Lantmäteriets kartor omfattas inte av ovanstående licensiering.
Kartor ur allmänt kartmaterial © Lantmäteriet. Medgivande MS2012/02954.

ISBN 978-91-7453-629-4

Tryck: JustNu, Västerås 2017

Innehåll

Sammanfattning.....	5
Inledning.....	5
Sigtunas historia och några tidigare undersökningar.....	5
Målsättning, metod och genomförande.....	6
Undersökningsresultat.....	7
Sektion 1. Passage och bebyggelserester	9
Sektion 2. Bebyggelserester	14
Fynd.....	15
Tolkning och utvärdering	18
Fasindelning och dateringar	18
Avfallet från ben- och hornhantverket.....	19
Runbenet.....	20
Lårbenet från människa	20
Från passage till gränd.....	20
Bebyggelsen och gator i området – en tolkning.....	21
Referenser.....	23
Muntlig uppgift.....	23
Litteratur.....	23
Tekniska och administrativa uppgifter	25
BILAGOR	26
Bilaga 1. Fyndtabell.....	26
Bilaga 2. Anläggningstabell.....	27
Bilaga 3. Rapport. Ett runben från kvarteret Humlegården 12.....	
Bilaga 4. Konserveringsrapport	



Figur 1. Undersökningsplatsens läge i Sigtuna markerat med en ring. Utdrag ur digitala Fastighetskartan. Skala 1:10 000.

Sammanfattning

Stiftelsen Kulturmiljövård (KM) gjorde under augusti månad 2016 en arkeologisk undersökning i kvarteret Humlegården 12, på den norra sidan av Stora Gatan i Sigtuna. Kulturlager undersöktes som dateras från cirka 970 e.Kr. till vad som bedöms vara 1200-talets mitt. Undersökningen berörde mindre delar av två huslägen och delar av en passage mellan två stadsgårdar som sträckte sig från Stora Gatan och norrut. Tomterna i området har sannolikt varit av liknande typ som de som tidigare undersöktes i kvarteret Trädgårdsmästaren 9 och 10 i Sigtuna. Passagen stenlades under vad som preliminärt bedöms vara sent 1100-tal, eller möjligtvis tidigt 1200-tal. Stenläggningen fanns i två olika faser. Med tanke på att passagen stenlades så är det troligt att den vid den tiden fick funktion som gränd, dvs. den blev en offentlig tvärgata, som förband Stora Gatan med en annan gata norr om undersökningsområdet. År 2006 gjordes en arkeologisk undersökning i kvarteret Humlegården 3 nordöst om undersökningsområdet och där framkom en stenlagd gata. Det är möjligt att gränden sträckte sig fram till en fortsättning av den gatan. Två uppseendeväckande fynd gjordes – dels ett lärben från en människa, dels ett runben med en inskrift som kan vara en skrivövning eller alternativt en magisk inskrift. En teori presenteras att det har funnits en okänd gata som löpte i öst–västlig riktning cirka 30 meter norr om Stora Gatan, norr om undersökningsområdet.

Inledning

Stiftelsen Kulturmiljövård (KM) gjorde under augusti månad 2016 en arkeologisk undersökning i form av en schaktningsövervakning i kvarteret Humlegården 12 som är beläget på den norra sidan av Stora Gatan i Sigtuna (figur 1–4). Undersökningen gjordes med anledning av att det schaktades för nedläggande av en spilledning från ett hus och ut i Stora Gatan. Undersökningen genomfördes av Jonas Ros som också sammanställde rapporten.

Sigtunas historia och några tidigare undersökningar

Staden Sigtuna är belägen invid Mälaren. Staden är uppbyggd av tomter på ömse sidor av Stora Gatan som har en S-form. Arkeologiska undersökningar visar att Sigtuna anlades cirka 970 e.Kr. De senvikingatida/tidigmedeltida tomterna längs med Stora Gatan hade ofta en bredd på 7–8 meter och de var drygt 30 meter långa. Tomternas kortsida var vänd mot gatan. På den norra sidan av gatan, i kvarteret Trädgårdsmästaren 9 och 10, har arkeologiska undersökningar visat att bebyggelsen på tomterna kan indelas i olika zoner med olika funktioner. Antalet hus på tomterna kunde variera något, men en bestämd bebyggelsestruktur kunde påvisas. Närmast gatan fanns en bod, zon 1, avsedd för marknadsmässig handel och hantverk. Där bakom fanns ett förvaringshus, zon 2. Bakom detta hus fanns en byggnad som hade funktion som kök, zon 3. Det är möjligt att vissa personer bodde i köket. Längre in på tomten fanns en hallbyggnad, zon 4, som primärt hade social funktion och de som ägde eller disponerade tomterna bodde

sannolikt också i dessa byggnader. Under 1100-talet expanderade tomterna och mindre hus uppfördes då längst bak på tomterna. Fyra hela tomter och delar av en femte tomt undersöktes. Tomterna kunde antingen skiljas åt av en passage eller ett dropprum. Passagerna kunde vara flera meter breda och hade funktion som långdragna gårdsplaner. På den södra sidan av Stora Gatan har det funnits tomter med en liknande bebyggelsestruktur som på den norra sidan (se t.ex. Douglas 1978; Tesch 1990; Petterson 1995; Ros 2009:172 ff; 2016b; Wikström 2011).

En arkeologisk undersökning i kvarteret Urmakaren visar att det också fanns tomter med en annorlunda tomtstruktur i Sigtuna. På den platsen bestod en tomt av två parceller med två husrader. Bebyggelsen på tomterna hade en längd på upp till 16 meter. På den ena parcellen fanns tre hus och på den andra fanns två hus (Ros 2009:72ff; 2016b).

År 2006 gjordes en arkeologisk undersökning i kvarteret Humlegården 3, nordöst om undersökningsområdet, utmed Prästgatan. Två områden med olika karaktär undersöktes – dels delar av stadsgårdar, dels en kyrkogård som föregås av äldre bebyggelse. De två områdena åtskildes av en gata som sträckte sig i väst–östlig riktning. Kyrkogården låg på den norra sidan av gatan. Kyrkogården bedöms ha anlagts under sent 1000-tal och lades öde under sent 1200-tal. Gatan tolkas ha stenlagts i samband med att kyrkogården anlades. På den södra sidan undersöktes delar av tomter orienterade i nord–sydlig riktning, med kortsidan mot gatan. Flera av husen tolkas ha haft funktion som hallar. Hallar brukar ligga i den bakre änden av tomterna i Sigtuna. Ett förslag är därför att tomterna var av samma typ som de tomter som undersökts i Trädgårdsmästaren. Tomterna skulle då ha börjat vid och sträckt sig från Stora Gatan. Men tomterna i Trädgårdsmästaren var som mest cirka 30 meter långa. Avståndet mellan Stora Gatan och bakre änden på de undersökta tomterna i Humlegården är cirka 45 meter. Ett annat förslag är därför att tomterna var orienterade mot den undersökta gatan (Wikström 2008:47ff, 53ff, 75ff, 81ff och 88ff).

År 1990 gjordes en arkeologisk undersökning i Prästgatan med anledning av att det lades ned fjärrvärme. I Prästgatan framkom gravar och stadsbebyggelse. Schakt togs även upp i kvarteret Humlegården och där undersöktes bebyggelse. Undersökningen sträckte sig från kvarteret Nunna i väster och fram till Nicolai Gränd. Ingen rapport finns dock över den undersökningen.

Målsättning, metod och genomförande

Målsättningen med förundersökningen var att fornlämningen skulle avgränsas inom schaktet. Det skulle göras en bedömning av kulturlager, anläggningar och fynd avseende mängd och karaktär. En preliminär tolkning och datering skulle presenteras av lämningarna.

Undersökningen var en schaktningsövervakning vilket innebar att kulturlagren undersöktes extensivt med hjälp av maskin. Det schaktades med en mindre maskin på cirka 5 ton. De flesta av lagren på platsen hade en tjocklek av 0,1–0,2 meter och det framkom endast ett mindre antal anläggningar i plan. Det var relativt lätt att urskilja lagerskiljerna, dvs. övergångarna mellan de olika lagren. Kulturlagren kunde därför med gott resultat undersökas genom varsam schaktning och handgrävning. Fynd insamlades lagervis. Det schaktades cirka 2–3 meter i taget lagervis ned till undergrunden och steril orörd mark. Därefter flyttades schaktet och nästa sträcka schaktades skiktvis ned till steril mark. Detta upprepades till dess att schaktet var upptaget och kulturlagren

undersökta. Schaktet blev som mest cirka 2,7 meter djupt där det anslöt till en spillbrunn i Stora Gatan.

Schaktets läge prickades in manuellt på en översiktsplan och digitaliserades i efterhand i samband med rapportarbetet. Uppkomna schaktväggar med bevarade kulturlager rensades fram för hand. Anläggningar rensades fram med handredskap. Kulturlager dokumenterades genom sektionsritning och genom dokumentation i plan. Ritningarna upprättades i skala 1:20. Det togs digitala fotografier. Sektionsritningarna och tre planritningar redovisas i rapporten. Vid undersökningen påträffades några stenar och fragmentariska rester av trä i plan i några av lagren som undersöktes. Dessa stenar och trärester redovisas inte i rapporten.

Efter det att schaktet tagits upp och ena schaktväggen med kulturlager dokumenterats genom sektionsritning upptäcktes en spricka i markytan på den västra sidan av schaktet strax innanför schaktväggen. Följande natt rasade några meter av schaktväggen med kulturlager några decimeter brett ned i schaktet. Det visade sig att den nya schaktväggen som uppkom omfattade bebyggelselämningar med olika golv som överlagrade varandra. En sektion upprättades över lagren i den uppkomna schaktväggen. Ett ras uppkom även i den norra delen av den västra schaktväggen. Ingen person vistades i schaktet då rasen uppkom.

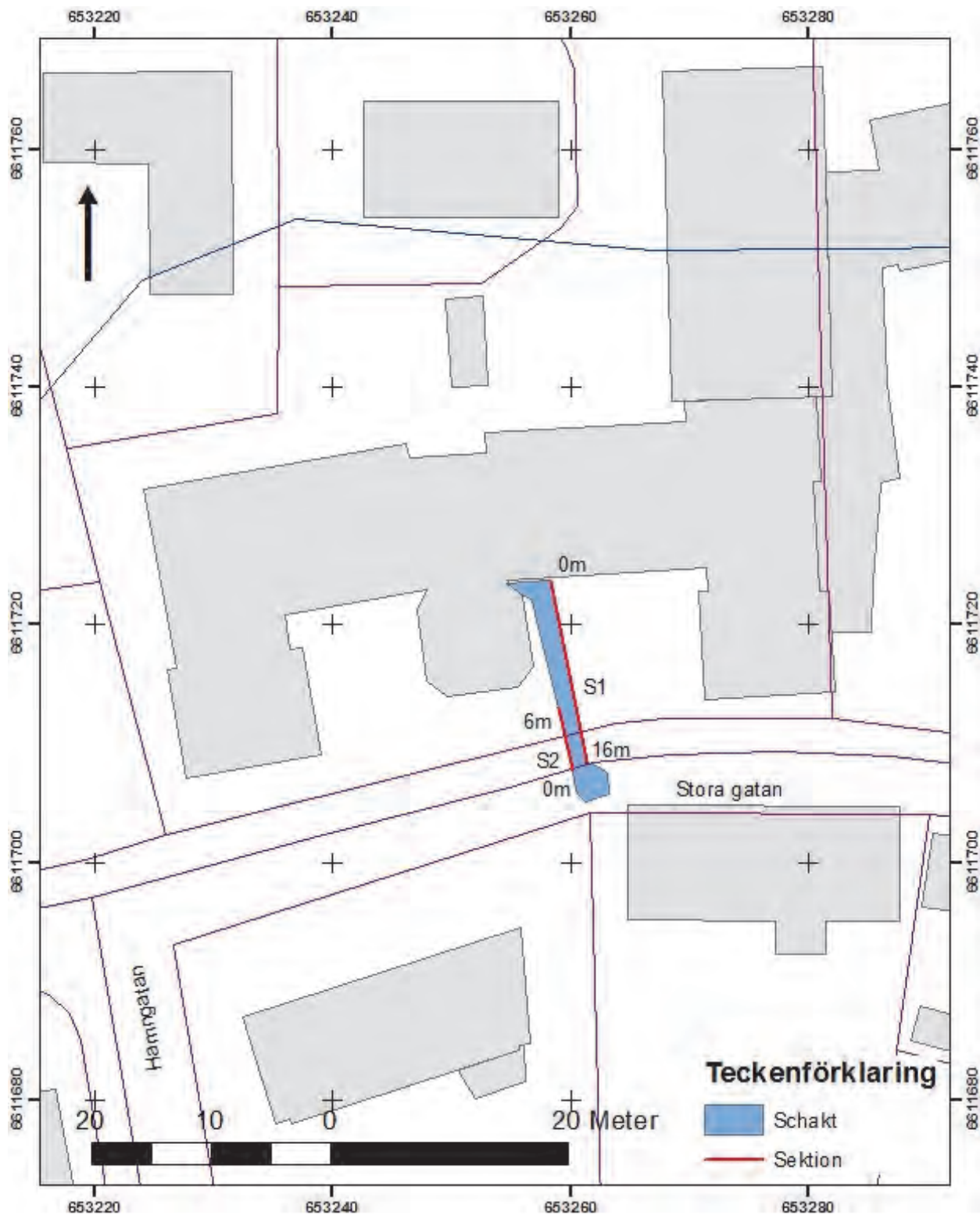
Inga djurben insamlades vid undersökningen, men hantverksavfall från ben- och hornhantverk tillvaratogs. Samtliga revben som påträffades under undersökningen togs upp och jorden ströks bort från dem för att fastställa om det fanns ristade runor på benen. Osteologen Lisa Hartzell vid KM undersökte några ben som påträffades vid undersökningen.

Tre fynd var i behov av konservering och dessa inlämnades, efter samråd med länsstyrelsen, för konservering till Acta KonserveringsCentrum AB i Stockholm. Rapporten med de konserverade fynden finns i bilaga 4.

Ett runben påträffades vid undersökningen. Docent Magnus Kjellström vid Riksantikvarieämbetet skrev en rapport om runbenet (bilaga 3).

Undersökningsresultat

Schaktet togs upp från källarvåningen i en befintlig byggnad och sträckte sig söderut intill en befintlig byggnad och ut i Stora Gatan (figur 2–4). Schaktet var 18,7 meter långt och cirka 1,5 meter brett. Invid gatan var schaktet som djupast och där var det 2,7 meter djupt. Kulturlager fanns bevarade längs en sträcka av 15 meter. Kulturlagret var cirka 1,2 meter tjockt (figur 5). Totalt undersökts cirka 27 m³ kulturjord. Två sektioner upprättades – den ena, nr 1, längs med den östra schaktväggen (figur 2 och 6) och den andra, nr 2, längs med delar av den västra schaktväggen (figur 13). Tre planritningar som representerar tre faser redovisas i rapporten.



Figur 2. Översikt som visar undersökningsområdet. Den blå rektangeln visar schaktet. Lägena för sektion 1 och 2 samt S1 och S2 är markerade. Utdrag ur kommunala bakgrundskartan. Skala 1:500.



Figur 3. Översiktsbild som visar schaktet i kvarteret Humlegården. Foto från söder av Jonas Ros.



Figur 4. Schaktet sträckte sig ut i Stora gatan. Foto från sydväst av Jonas Ros.

Sektion 1. Passage och bebyggelserester

Schaktet var cirka 1,5 meter brett och togs upp i en passage på en obebyggd yta mellan två senvikingatida/tidigmedeltida tomter (figur 2–4). Sektion 1 upprättades i passagens östra vägg (figur 2 och 6). I sektionen framkom lager som tolkas vara golvnivåer och husrester och flera av dessa ses i sektionen mellan 7,7 och 11,4 meter (figur 6). Det var en skillnad i lagren från och med 8 meter vilket är argument för att det har varit en annan aktivitet där i jämförelse med den i lagren norr därom. Sannolikt beror lagerskillnaderna på att det fanns ett husläge mellan 7,7 och 11,4 meter med flera på varandra överlagrande hus. Bebyggelseresterna framkom endast i de äldsta lagren i sektionen. De bebyggelserester och anläggningar som framkom kommer att redovisas här med början i de äldsta lagren. Alla lager kommer inte att redovisas. Inga bebyggelserester framkom i plan. Lagren som undersöktes i plan numrerades och benämndes efter lagren i sektion 1.

Lager 3 var det äldsta lagret och vid 3,8, 5,8 och 6,8 meter framkom gropar som kan vara lämningar av stolphål som tillhört hus som funnits på platsen (figur 6). Några enstaka anläggningar framkom i plan i det äldsta lagret i passagen, nr 3 (bilaga 2 och figur 7). A4 var ett flackt dike som tolkas ha haft dränerande funktion och varit tomtgränsdike. A2 var en samling stenar som möjligtvis representerar bakre änden på tomten under det äldsta skedet. A5 var ett flackt dike som tolkas ha haft dränerande funktion och varit tomtgränsdike som kan ha anlagts efter en tid då bebyggelsen på tomten sträckte sig så långt bak på tomten.

Lager 15 tolkas vara ett lergolv som ses mellan 8,4 och 11 meter. Där ses också några stenar som kan vara syllstenar. Lager 4 avsattes under det att huset var i funktion (figur 6).

Lager 16 tolkas vara ett lergolv och det ses mellan 7,9 och 11 meter. Vid 7,5–7,9 meter och vid 11 meter ses syllstenar som kan representera två av husets väggar.

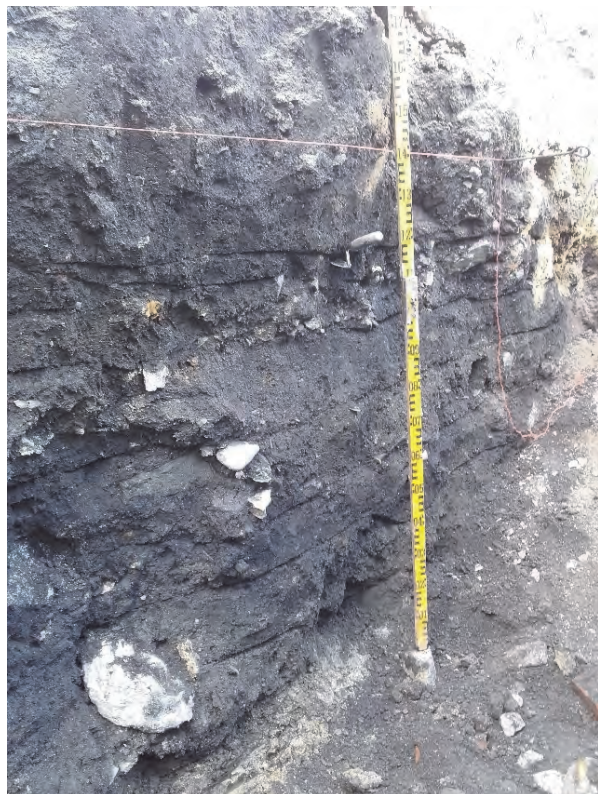
Lager 5 avsattes under det att huset var i funktion. I lager 5 vid 12,8 meter påträffades ett lårben från en människa (F45, figur 7 för fyndets läge). I lager 4 och 5 fanns stort inslag av sot och kol från och med 8 meter (figur 6). I lagren 4–6 och framkom några enstaka stenar och fragmentariska rester av trä i plan. Dessa stenar och trärester redovisas inte i rapporten.

Passagen blev bredare och stenlades

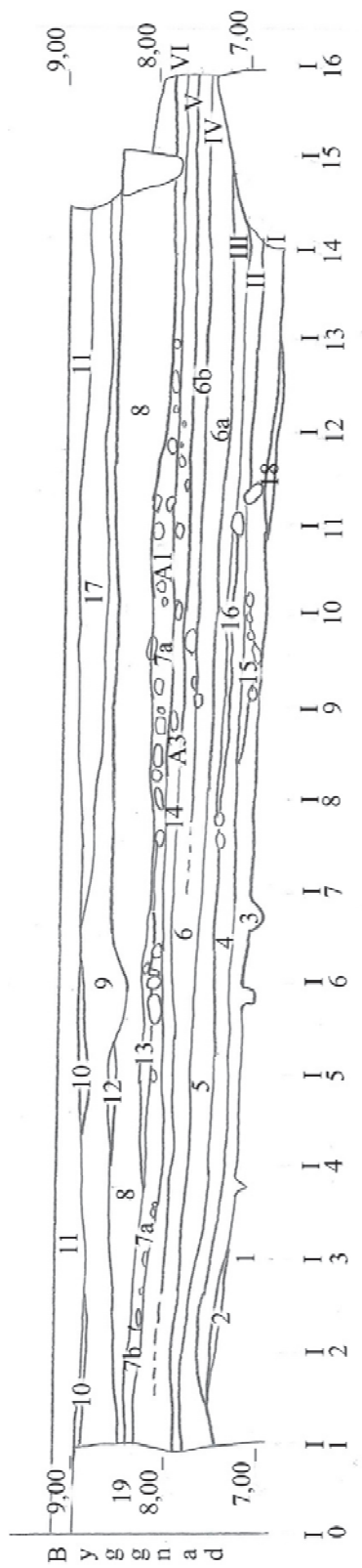
Lager 6a och 6b avsattes. I dessa och i de yngre lagren fanns inga husrester i sektion 1. Sannolikt är förklaringen till detta att passagen blev bredare och bebyggelsen med huslägena som dokumenterades i sektion 1 i de äldre lagren kan ha flyttat ett stycke österut utanför undersökningsområdet (figur 6 och 8).

I sektion 1 och i plan framkom en stenlagd yta, A3, i *lager 14* (figur 6 och 8). Inget tegel påträffades i anläggningen eller mellan stenarna. Den stenlagda ytan var bevarad till en längd av cirka 6,5 meter och låg mellan 8,5 och 15 meter och den har varit mer än 1,5 meter bred.

Den stenlagda passagen fanns i två faser. I det yngsta skedet var den stenlagda ytan, benämnd A1, bevarad till en längd av cirka 13,5 meter och låg mellan 1,4 och 14,5 meter. Passagen har haft en bredd på mer än 1,5 meter (figur 9–12). Anläggningen A1 låg i *lager 7a* i sektion 1 (figur 6). Den stenlagda ytan var ojämn och förkaringen till detta är sannolikt att tjälen har skjutit upp stenar. Den stenlagda ytan var välbevarad mellan 3 och 10,5 meter. Mellan 1,4–2,6 och 11–14,5 meter var många stenar bortplockade.

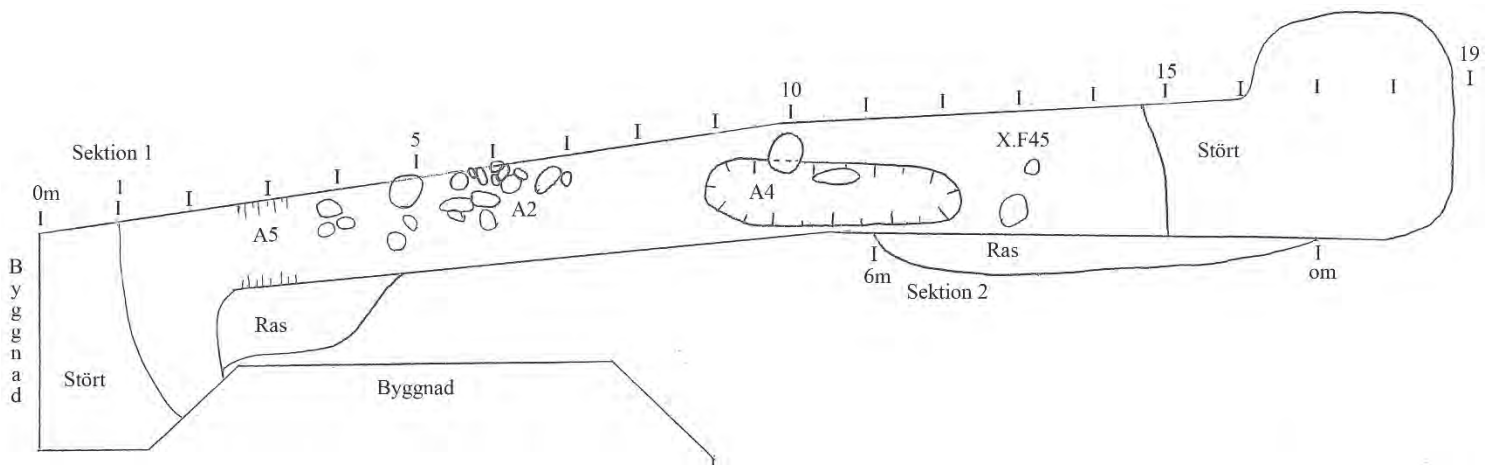


Figur 5. Del av sektion 1 vid cirka 11–13 meter sedd från nordväst. Nedtill ses den grå leran som utgör undergrunden. Kulturlagret var cirka 1,2 meter tjockt. Skärsliven, vid 1,2 meter på stängen, markerar den övre gränsen på kulturlagret – ovanför var det påfödda massor. Foto Jonas Ros.

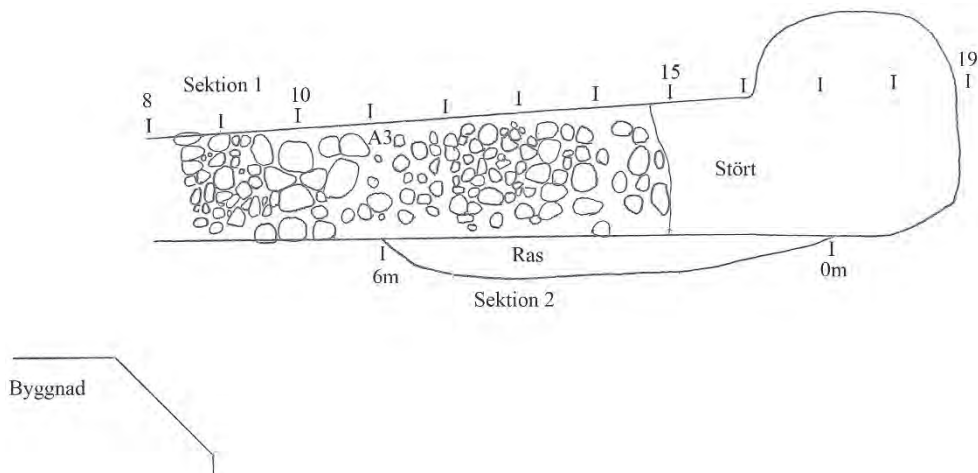


Figur 6. Här ses sektion 1 som dokumenterades i den östra schakttriggen. Sektionen är sedd från väster. Anläggningarna A1 och A3 är markerade. Lagren representerar olika skeden. Till höger ses en indelning av lagren i sex senvikingatida/tidigmedeltida bebyggelsefaser, benämnda fas I–VI. Siffrorna nedtill är angivna i meter. Skala 1:80. Ritning Jonas Ros. Lagerbeskrivningar:

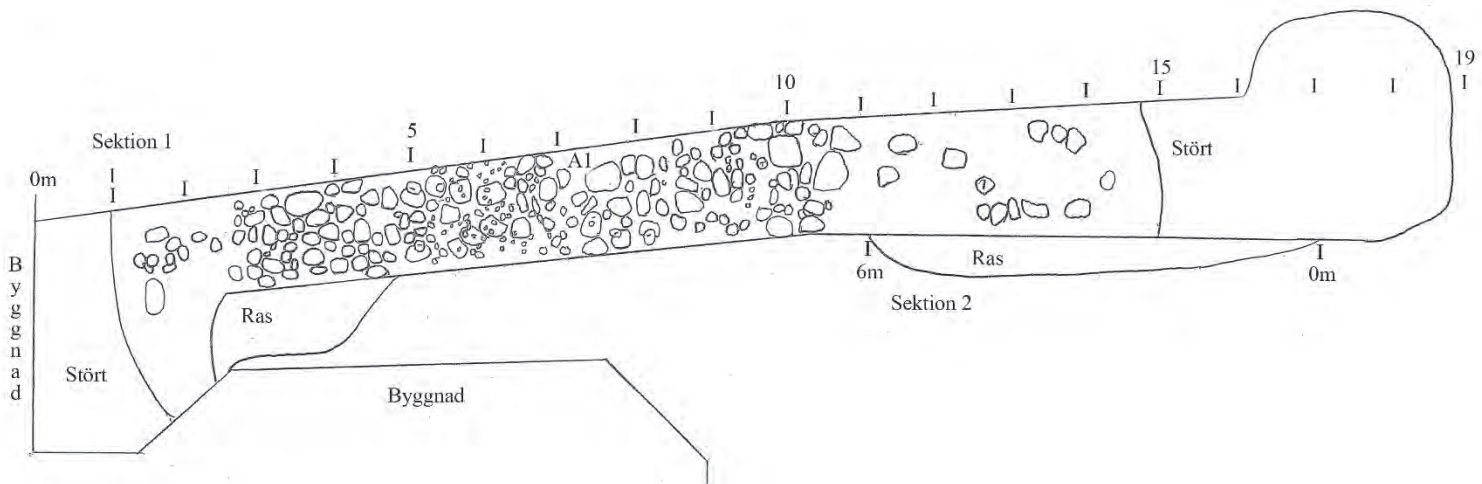
1. Blågrå lera. Undergrund.
2. Grå lera med inslag av djurben och kol.
3. Grå lera med stort inslag av kulturljord, stora djurben, kol, sot och kväcken från koorn.
4. Gråbrunn lerblandad kulturljord med stort inslag av stora djurben, kol och lera. Från och med 8 meter stort inslag av sot och kol.
5. Gråbrunn lerblandad kulturljord, något mörkare än lager 4. Stort inslag av djurben. Från och med 8 meter stort inslag av sot och kol.
- 6a. Brungrå lerblandad kulturljord med stort inslag av djurben. Stort inslag av sot från och med 9 meter. Stort inslag av stora djurben mellan 10 och 13 meter.
- 6b. Som 6a, men mindre inslag av djurben.
- 7a. Gråbrunn lerblandad kulturljord med stort inslag av djurben. A1 lög i lagret. Inslag av tegel i lagret.
- 7b. Som 7a, men mycket stort inslag av djurben, mer än 40%.
8. Gråbrunn kulturljord med inslag av djurben och tegel. Lagret bedöms vara påfört. Skulle kunna vara uppgrävt och påfört i samband med att den befintliga byggnaden uppfördes norr om sektionen. Lagret var mycket hårt komprimerat och man kan ha kört med markvibrator ovanpå det. Observera att lagret inte var odlingsjord/humlegårdslager.
9. Grus, sand och sten
10. Gråbrunn jord.
11. Bärilager, grus, sand och sten.
12. Isoleringssmaterial, mineralull, från 1900-talet.
13. Brungrå lerblandad kulturljord med inslag av tegel.
14. Brungrå lerblandad kulturljord med stort inslag av djurben. Liknar lager 6, men från och med 6,3 meter större inslag av djurben och större inslag av lera. Obs! Inget inslag av tegel. A3 lög i lagret.
15. Gråbrunn lerblandad kulturljord med inslag av slagg. Mellan 9–10,3 meter ses stenar som eventuellt kan vara sylvstenar.
16. Brungrå lerblandad kulturljord. Sannolikt gob, men inga sylvstenar framkom i plan.
17. Påförd brun jord.
18. Gråbrunn lerblandad kulturljord med inslag av stora djurben och grus.
19. Påförd jord intill befintlig byggnad.



Figur 7. Här ses det äldsta skedet, med den sterila undergrunden. Nuvarande Stora Gatan ligger till höger i bild (jfr figur 4). A4 tolkas ha varit ett dränerande dike och tomtränsdike. Stenarna A2 kan möjligtvis representera bakre änden av tomten under det äldsta skedet. A5 var ett slackt dike som kan ha haft dränerande funktion och varit tomtränsdike då bebyggelsen sträckte sig så långt bak på tomten. X.F45 representerar läget för fyndet av människobenet (F45) som påträffades i lager 5. Skala 1:100. Ritning Jonas Ros.



Figur 8. Plan som visar det äldsta skedet av den stenlagda passagen, A3. Anläggningen låg i lager 14 i sektion 1 (figur 6). Nuvarande Stora Gatan ligger till höger i bild. Skala 1:100. Ritning Jonas Ros.



Figur 9. Plan som visar det yngsta skedet av den stenlagda ytan A1. Anläggningen låg i lager 7a i sektion 1. Nuvarande Stora Gatan ligger till höger i bild. Ett befintligt tomgränsstaket som avgränsade tomten från Stora Gatan låg vid 15,4 meter. Skala 1:100. Ritning Jonas Ros.



Figur 10. Del av stenläggningen A1.
Foto från söder av Jonas Ros.



Figur 11. Del av stenläggningen A1.
Foto från nordväst av Jonas Ros.

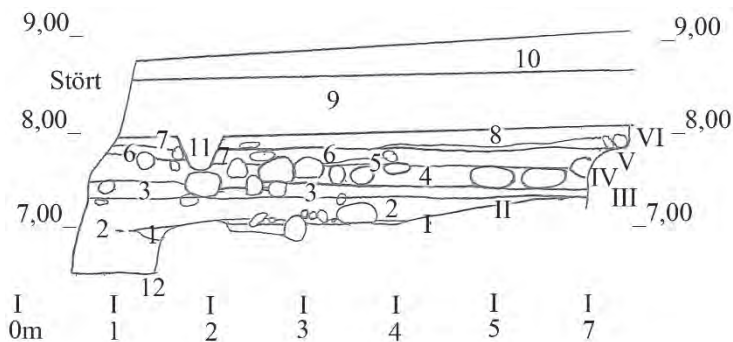


Figur 12. Del av schaktet med en del av stenläggningen A1. Foto från söder av Jonas Ros.

Sektion 2. Bebyggelserester

Då sektion 1 hade dokumenterats rasade delar av den västra schaktväggen, cirka 0,5 meter längs en sträcka av cirka 6 meter. Det framkom kulturlager i den nya uppkomna schaktväggen. Där framkom bebyggelserester i form av olika huslämningar som överlagrade varandra och en sektion, nr 2, dokumenterades där (figur 2, 9 och 13). Inga bebyggelserester framkom i plan eftersom lagren rasade. Lagren i sektion 2 kunde därför inte kopplas stratigrafiskt med lagren i passagen och i sektion 1.

Undergrunden i sektion 1 låg cirka 0,3 meter lägre i jämförelse med den i sektion 2. Förklaringen till detta var topografiska skillnader i området, topografien sluttade ned mot öster.



Figur 13. Här ses sektion 2 som dokumenterades i den västra schaktväggen. Sektionen är upprättad inne på tomtmark och visar bebyggelseämningar. Sektionen är sedd från söder. Skala 1:80. Ritning Jonas Ros.

Lagerbeskrivningar:

1. Gråbrun lerblandad kulturjord.
2. Gråbrun lerblandad kulturjord med inslag av djurben. Möjliga syllstenar mellan 3 och 3,3 meter.
3. Brungrå kulturjord med inslag av djurben.
4. Gråbrun lerblandad kulturjord med inslag av stora djurben och älgborn/ bornspill. De stora stenarna var sannolikt rest av en syllstensrad till ett hus.
5. Grå lera blandad med kulturjord. Troligt golv. Möjlig syllsten vid 3 meter.
6. Mörkbrun lerblandad kulturjord. Vid 2,4 meter sågat mellanfotsben. Lagret var sannolikt samtida med stenläggningen A3 i passagen.
7. Grå lera blandad med kulturjord. Möjligtvis golv.
8. Gråbrun lerblandad kulturjord med inslag av tegel.
9. Gråbrun kulturjord med inslag av djurben och tegel. Påfört lager. Motsvarar lager 8 i sektion 1.
10. Gus och sten. Bärlager.
11. Grus och sand. Nedgrävning för elkabel.
12. Grå lera. Undergrund, framkom vid 2,2–2,8 meter.

I sektion 2 (figur 13) framkom lämningar av flera olika hus som överlagrade varandra. Det tolkas vara kontinuitet i husläget genom alla faserna av hus som funnits på platsen. De bebyggelserester och anläggningar som framkom i sektion 2 kommer att redovisas här med början i de äldsta lagren. Alla lager kommer inte att redovisas. Inga bebyggelserester framkom i plan.

Lager 1 bestod av lerblandad kulturjord. Antagligen har det funnits bebyggelse som varit förankrad i den ursprungliga markytan/undergrunden.

I *lager 2* ses några stenar mellan 3 och 3,3 meter som bedöms kunna ha varit syllstenar.

I *lager 3* framkom inga bebyggelserester, men det kan ha funnits bebyggelse.

I *lager 4* framkom flera stenar som bedöms kunna ha varit syllstenar.

Lager 5 var ett troligt golv, där fanns även en möjlig syllsten. På detta fanns ett avsatt lager, nr 6.

Lager 7 var ett möjligt lergolv och på detta fanns ett avsatt lager, nr 8.

Fynd

Ett nålhus (F2, figur 15a) och ett beslag i brons (F3, figur 15b) påträffades. En fyndlista finns i bilaga 1. De flesta av fynden var av den karaktären som är vanlig vid arkeologiska undersökningar i Sigtuna. Det påträffades keramik av typen svartgods, framför allt av den inhemska typen AIV (F4–12). Två brynen framkom (F13 och F19). Tre bitar glimmerskiffer som är avfall framkom (F14, 17 och 18). Dessa bitar kan komma från handkvarnar som gått sönder. I flera lager påträffades smidesslagg (F39–41). I de äldre lagren påträffades hantverksspill i form av bitar av älghorn (figur 14a, F30–37). Älghorn användes under vikingatid och tidig medeltid som råvara, framför allt vid kamproduktion.

På de stenlagda ytorna, A1 och A3, påträffades avfall i form av avsågade bitar av mellanfotsben från nöt (F23–29, figur 14a–b). Denna typ av ben användes som råvara bl.a. vid kamproduktion under medeltiden. Två uppseendeväckande fynd gjordes – ett runben (F2) och ett lärben från en människa (F45). Dessa fynd redovisas nedan.



Figur 14a. Foto som visar fynden av avfall från ben- och hornhantverk från undersökningen. Upp till ses fynd av avsågade mellanfotsben från nöt. Ned till ses hantverksspill i form av sågat älghorn. Foto Jonas Ros.



Figur 14b. Foto som visar avsågade mellanfotsben (F25) och två hela mellanfotsben som var den typ av råvara som användes bl.a. vid kamproduktion. Mellanfotsbenen var cirka 0,18 meter långa. Foto Jonas Ros.



Figur 15a. Nålbus (F1). Längd 63 mm. Foto Jonas Ros.



Figur 15b. Beslag (F3). Längd 39 mm. Foto Jonas Ros.

Runben

I lager 4 vid 6 meter påträffades ett runben (F2) med en inskrift. Inskriften kan läsas från båda hållen. Runbenet är cirka 175 mm långt, 17–23 mm brett och 10–12 mm tjockt.



Figur 16a. Foto som visar runbenet (F2) som påträffades i lager 4 vid 6 meter. Runbenet hade en längd av 175 mm. Foto Jonas Ros.



Figur 16. Närbild som visar inskriften på runbenet. Foto Jonas Ros.

Lårben från människa

I lager 5 vid 11–13 meter påträffades ett lårben från en människa (F45, figur 7 och 17). Det insamlades också några andra ben, bl.a. revben, och mellanfotsben som påträffades intill lårbenet. Frågeställningen var om det kunde vara människoben. Osteologen Lisa Hartzell gjorde en bedömning av benen. Benen som påträffades intill människobenet var inte humana, de var från nöt, svin och får/get. Dessa ben gallrades efter att de artbestämts.

Det var alltså bara lårbenet som var humant. Det var skaftet och den övre/proximala delen av vänster lårben. Det var ett brott på lårbenet och nedre delen var borta. Det var inte möjligt att bedöma kön eller kroppslängd och inga patologiska förändringar kunde iakttas. Däremot kunde åldern bedömas till ung vuxen, troligen i tidiga tjugooårsåldern. Epifysen, dvs. ledänden på lårbenshuvudet, var nämligen fusionerad, dvs. den hade vuxit ihop. Det var möjligt att se fusioneringsranden, vilket betyder att den har fusionerat relativt nyligen innan individen dog. Detta sker vid 15–19 år hos kvinnor och 18–21 år hos män (muntlig uppgift/e-post, osteolog Lisa Hartzell 2017-01-30).



Figur 17. I passagen i lager 5, vid 12,8 meter, påträffades ett lårben från en människa (F45). I figur 7 ses fyndplatsen för benet. Foto från norr av Jonas Ros.

Tolkning och utvärdering

Förundersökningen hade flera målsättningar, och som framgår av rapporten har dessa uppfyllts. Undersökningen gjordes i ett kvarter som heter Humlegården. Några lager som bedöms vara matjord och som haft funktion för odling av t.ex. humle framkom dock inte.

Undersökningen gjordes i en passage mellan två tomter. Passagen stenlades senare. Utgrävningen berörde mindre delar av två tomter där golvnivåer och sällstenar tillhörande hus framkom i sektionerna. Inga bebyggelse rester kunde undersökas i plan. I nuvarande Stora Gatan var kulturlagren söndergrävda. Det fanns inga spår av de hus som har legat invid gatan.

Fasindelning och dateringar

Med syfte att strukturera dokumentationen och förtydliga denna har kulturlagren som dokumenterades i de två sektionerna hypotetiskt indelats i sju bebyggelsefaser (fas I–VII). Lagren i sektion 2 kunde inte kopplas stratigrafiskt med lagren i passagen och sektion 1. I figur 18 presenteras ett preliminärt förslag på en tolkad fasindelning. Alla lager redovisas inte.

Fas	Sektion 2, tomt 1 Lager, bebyggelse	Sektion passage/ gränd, lager 1,	Sektion 1 tomt 2/gränd lager, bebyggelse	Dateringar ca uppskattningar/ gissningar	Speciella fynd, kommentarer	Kulturlager under marknivå
Fas VII	Bärlager 9 och 11 påförs Lager 8 grävdes upp, påfördes och komprimerades.			1900-tal.		
Fas VI	Lergolv L7. L8.	A1, stenlagd gränd. L7a.	A1, stenlagd gränd. L7a.	1220?–1260?	Tegel i lagren.	Kulturlagret börjar ca 0,8 meter under befintlig marknivå.
Fas V	Lergolv L5. L6.	A3, stenlagd gränd. L14.	A3, stenlagd gränd. L14.	1180?–1220?	Sågade mellanfotsben. Inget tegel.	
Fas IV	Flera sällstenar, östvägg i hus. L4.	Passage. L6a, L6b.	Möjligen har passagen blivit bredare. L6a och L6b.	1100?–1180?	Tjocka lager, längre fas.	
Fas III	Inga bebyggelse rester framkom i sektionen, men kan finnas intill. L3.	Passage. L5.	Golv L16. L5 avsattes.	1060?–1100?	Runben.	
Fas II	Sällstenar. L2.	Passage. L4.	Sällstenar, golv L15. L4 avsattes.	1020?–1060?	Lårben, humant.	
Fas I	Inga bebyggelse rester framkom i sektionen, men kan finnas intill. L13.	Passage. L 3. A2 stenar, A4 och A5 diken.	Möjliga stolphål till hus på tre platser i sektionen. L3 avsattes.	Ca 970–1020?		

Figur 18. Förslag på preliminär fasindelning och datering av lagren i sektion 1 och 2. L = lager. Alla lager är inte fasindelade. Tabell Jonas Ros.

Staden Sigtuna anlades cirka 970 och de äldsta undersökta lagren dateras till den perioden. Huvuddelen av de undersökta kulturlagren dateras till sen vikingatid och tidig medeltid. På A1, i lager 7a, påträffades en skärva äldre svartgods, AIV (F4). Det äldre svartgodset anses allmänt ha tagits ur bruk omkring 1250. I sektion 1, lager 7a, där anläggning A1 påträffades, var det inslag av tegel i lagret. Men något tegel fanns inte i lager 14 där den yngre stenläggningen A3 fanns. Tegel fanns inte heller i lager 6 i sektion 2 som bedöms vara samtida med A1. Förekomst av tegel är daterande. Inga fynd som närmare daterar de enskilda lagren framkom vid undersökningen.

Den äldsta tegelbyggnaden i Sigtuna är Mariakyrkan. År 1237 kom det dominikanerbröder till Sigtuna och dominikanernas Mariakyrka byggdes klar på 1250-talet (Bonnier 1987; Ros 2016a). Förekomsten av tegel indikerar att lager 7a, med A1, inte är äldre än 1200-talets första hälft eller mitten av 1200-talet. Lagret dateras förslagsvis till cirka 1250/1260. De undersökta lagren dateras i så fall ungefär till intervallet från cirka 970 till 1200-talets andra hälft, till cirka 1260.

De sex vikingatida/tidigmedeltida bebyggelsefaserna har hypotetiskt indelats i olika tidsintervall (figur 18). Den äldsta fasen antas vara trettio år och fyra andra fyrtio år. Fas IV som har tjocka avsatta lager och relativt kraftiga syllstenar på tomt 2 antas ha omfattat åttio år. De angivna dateringarna är grova uppskattningar/gissningar för att ge en ungefärlig datering av lagren. Dateringarna kan nyanseras vid en närmare granskning och vid eventuella framtida arkeologiska undersökningar i området.

Under fas VII påförs lager 8. Det lagret var mycket hårt komprimerat och kan vara ett resultat av att det har komprimerats med markvibrator. Lagret kan vara uppgrävt och påfört t.ex. i samband med att den befintliga byggnaden norr om sektion 1 byggdes på 1900-talet. Då kan alltså markytan antas ha höjts på denna plats med avsikt att skapa en jämn gårdsplan.

Avfallet från ben- och hornhantverket

I de äldre lagren påträffades hantverksspill i form av bitar av älghorn (F30–37, figur 14a). Dessa fynd är avfall efter hantverkare som framför allt har tillverkat kammar och andra föremål i horn. Under Sigtunas äldsta tid bedrevs ben- och hornhantverket sannolikt säsongvis och periodiskt på stadsgårdarna på beställning av de som bodde på stadsgårdarna (Ros 1992, 2001:109ff och 2009).

På de stenlagda ytorna A1 och A3 påträffades avfall i form av avsågade bitar av mellanfotsben från nöt (F23–29, figur 14a–b). Det var *metapodier*, *metatarsus* och *metacarpus* dvs. mellanfotsben från nöt, både från framben och bakben. Totalt påträffades 21 stycken avsågade ledändar. Antalet fragment uppgår till 33 stycken. Avfallet från benhantverk har sammanlagt en vikt av 811 gram. Detta kan jämföras med att benmaterialet i form av avfall från undersökningen i kvarteret Trädgårdsmästaren består av 646 fragment som uppgår till en vikt av endast cirka 3,5 kg. Det samlade spillmaterialet av ben och horn från kvarteret Trädgårdsmästaren uppgår till över 730 kg och merparten är således spill från hornhantverk (Karlsson 2016:77).

Avfallet från benhantverket indikerar att en benhantverkare har varit verksam på någon av tomterna, eller på båda tomterna på sidorna av undersökningsområdet. En allmän uppfattning är att ben- och hornhantverkarna under sent 1100-tal och under 1200-talets början gick över från att använda älghorn till att använda ben som råvara. Vid hantverket sågades ledändarna från mellanfotsbenen av och kasserades. Den flata sidan av mellanfotsbenen användes som råvara (Ulbricht 1984:17ff; Ros 1992). I figur 14a ses fynden av avfall från ben- och hornhantverk som påträffades vid undersökningen.

Upp till i bilden ses fynd av avsågade mellanfotsben. Ned till ses hantverksspill i form av sågat älghorn. Undersökningen i kvarteret Trädgårdsmästaren visar att ben användes som råvara under 1100-talet och fortsatte att användas till vad som bedöms vara 1200-talets andra hälft. Därefter fanns inga kulturlager bevarade (Karlsson 2016:78f.). I figur 14b ses ett fotografi som visar avsågade mellanfotsben (F25) och två hela mellanfotsben som var av den råvarutyp som användes vid benhantverk.

Runbenet

Magnus Källström menar att syften med runinskriften är svårbedömd. Inskriften är en upprepning av þ-runan och runorna ai. Några av runorna är dubbla, speglade. Om man återger inskriften i den ordning som runorna har ristats blir resultatet þþþþþþ þþþþþþai. Antalet þ-runor är tio. En tolkning är att þ-runans namn är central i tolkningen och att en *Durs*, troll, turs, åkallas kanske i samband med någon erotisk magi. Exempel finns på att tio runor användes som kärleksrunor (bilaga 3).

På en runinskrift från Sigtuna, den s.k. Sigtuna-amuletten, berättas om hur en *Bursa trutin*, en sjukdomsdemon, fördrivs. På den inskriften omtalas talen tre och nio (Lindquist 1936; Ros 1990). En möjlighet är att upprepningen av Þ-runan kan indikera att det rör sig om någon form av talmagi där en *Burs*, en demon, åkallas. Det finns en isländsk svartkonstbok från 1500-talet där en besvärjelse omnämns med åtta *ass*-runor, nio *naud*-runor och tretton *Durs*-runor. Besvärjelsen användes för att framkalla bukplågor, utsot och vaderspänning (Lindqvist 1921:73ff.). Vi vet inte om inskriften har haft någon magisk innebörd och i så fall vilken. Exempel finns på att tio runor användes som kärleksrunor. Som Källström skriver finns det flera runinskrifter från Sigtuna där Þ-runan upprepas och där dessa tolkas vara skrivövningar – det är alltså möjligt att inskriften ovan är just så odramatisk.

Lårbenet från människa

Lårbenet (F45) låg i passagen i lager 5. Inga andra människoben framkom intill benet. Hur benet har hamnat i kulturlagret vet vi inte, men man kan spekulera. Benet kan t.ex. ha hamnat där i samband med att massor transporterats från någon kyrkogård, t.ex. från kyrkogården som undersöktes i Humlegården 3. Varför man i så fall flyttat massor är oklart. Alternativt har benet hamnat i kulturlagret efter att någon hanterat det av annan anledning. Vi kan inte utesluta att lårbenet har hamnat i marken efter, eller i samband med, att det har hanterats i magiskt/vidskepligt syfte. Det påträffades ju ett runben med en möjlig magisk inskrift som kan indikera att någon har sysslat med magi i närheten.

Från passage till gränd

En passage som senare stenlades undersöktes. En frågeställning som uppkom under rapportarbetet var om stenläggandet av passagen var ett uttryck för en förändring av nyttjandet av passagen.

Tack vare undersökningen i kvarteret Trädgårdsmästaren vet vi att passagerna sträckte sig från gatan och till tomtens bakre del. Passagerna hade funktion som långdragna gårdsplaner. I Trädgårdsmästaren hade passagerna ofta en flack form och de kunde vara täckta av kavelbroar som fanns i flera faser på varandra. I den ursprungliga marknivån, dvs. i leran i botten på passagerna, påträffades grävda flacka rännor eller diken och dessa

kunde vara korta eller långa. Rännorna tolkades vara tomtgränsdiken som också hade dränerande funktioner (Petterson 1995; Ros 2009; Wikström 2011). Men vi kan inte utesluta att tomtgränsen låg på ena sidan av respektive dike.

I Trädgårdsmästaren hade passagerna en bredd som varierade mellan 2 och 4 meter. Den vanligaste bredden var 3–4 meter. Avståndet mellan de olika husen som låg på två tomter som låg intill varandra kunde variera (Petterson 1995; Ros 2009; Wikström 2011). I den här rapporten har den undersökta ytan benämnts som en passage. I Humlegården var avståndet mellan husen på de två tomterna endast cirka 2,4 meter under de äldsta faserna. En passage var en långdragen gårdsplan och sannolikt privat och tillhörde och nyttjades av de som bodde på tomten och de som nyttjade hus där. Med tanke på att passagen stenlades är det troligt att den vid den tiden fick förändrad funktion och blev en gränd, dvs. den blev en offentlig tvärgata som förband Stora Gatan med en annan gata norr om undersökningsområdet.

En gränd tillhörde det offentliga rummet och där fick alla passera. Sannolikt var det också i stadens intresse att upprätthålla skicket på gränderna. I städerna fanns allmänningsgator. I Bjärköarätten (kapitel 2 och 33) stadgas att *allmännix stratur* ska ha en bredd på 8 alnar dvs. $8 \times 0,56 =$ cirka 4,48 meter. Allmänningsgator tillhörde ingen enskild och det var därför inte tillåtet att ändra på deras sträckning. Under medeltiden hade vissa gator namn, men alla gator och gränder hade inte det. Ibland benämns gränder efter personer, men de kunde vara tillfälliga benämningar. Någon sträng åtskillnad mellan gator och gränder gjordes säkert inte. Benämningen gränd torde i allmänhet avse mindre förbindelseleder, korta tvärgator, till huvudgatorna (Wahlberg 1994: 22). I Sigtuna finns idag flera gränder: Nicolai Gränd, Sneda Gränd, Gröna Gränd, Långgränd, Stora Vattugränd och Torggränd. Namnet Stora Vattugränd visar att den gränden var bred och att de andra gränderna var smalare. I det medeltida materialet som rör staden Sigtuna saknas tyvärr helt uppgifter om gatunamn (Björklund 2014:265).

Vi vet inte hur långt norrut som den undersökta stenlagda gränden fortsatte. Nordöst om undersökningsområdet har det, som sagts, undersökts en stenlagd gata i kvarteret Humlegården 3. Vägbanans bredd var där 1,9 meter (Wikström 2008:56). Det är troligt att den undersökta stenlagda ytan fortsatte norrut och anslöt till den stenlagda gatan som undersöktes 2006. *Den stenlagda sträckning som påträffats har alltså sannolikt varit en gränd, en förbindelseled mellan Stora Gatan och den kan ha anslutit till en fortsättning av den gata som påträffades norr om undersökningsområdet i kvarteret Humlegården 3.* Söder om Stora Gatan finns i dagens stadsplan ingen fortsättning av denna gränd.

Man kan ställa frågan varför passagen stenlades och fick funktion som gränd. Sannolikt var det praktiska funktioner som låg bakom förändringen. Kanske var det så att man hade behov av att transportera tunga varor på denna plats. Kanske har det samband med byggnationen av någon stenkyrka norr om det medeltida bebyggelseområdet.

En stenlagd passage har tidigare påträffats i kvarteret Trädgårdsmästaren, mellan tomt I och II, och även den sträckningen var sannolikt en gränd. Möjligtvis har det också påträffats en stenlagd gränd i Nicolai Gränd i samband med fjärrvärmegrävningen 1991.

Bebyggelsen och gator i området – en tolkning

Vid undersökningen framkom mindre delar av två stadsgårdar. Undersökningen gjordes invid Stora Gatan och bebyggelsen på platsen antas ha varit stadsgårdar av liknande typ som undersöktes i kvarteret Trädgårdsmästaren, se ovan. Tomterna i Trädgårdsmästaren var cirka 30 meter långa, man kan anta att de delundersökta tomterna i Humlegården även de var cirka 30 meter långa.

Vi vet inte hur stadsplanen såg ut norr om det undersökta området i Humlegården. Kanske var det så att det har funnits en annan, okänd gata, som löpt i öst–västlig riktning genom kvarteret Humlegården cirka 30 meter norr om Stora Gatan. Om en sådan gata har funnits skulle det vara en förklaring till undersökningen som gjorts i kvarteret Humlegården 3 år 2006 (Wikström 2008). De tomter som undersöktes på den södra sidan av den stenlagda gatan 2006 var orienterade i nord–sydlig riktning, med kortsidan mot gatan. Flera av husen tolkas ha haft funktion som hallar. Hallar brukar ligga i den bakre änden av tomterna i Sigtuna. Dessa tomter kan ha varit orienterade mot den okända gatan och tomterna kan ha varit av en typ med dubbla tomter, liknande de som undersöktes i kvarteret Urmakaren (se ovan och Ros 2009). Detta är en teori och framtida undersökningar kan visa om den stämmer eller behöver korrigeras och nyanseras.

Referenser

Muntlig uppgift

Osteolog/arkeolog Lisa Hartzell vid KM, 2017-01-30.

Litteratur

Björklund, A. 2014. *Det medeltida Sverige. Band 1 Uppland. 10 Håbo härad*. Stockholm.

Bjärköarätten, Svenska landskapslagar, bd 5. Tolkade och förklarade för nutidens Svenskar av Å. Holmbäck och E. Wessén. Stockholm 1946.

Bonnier, A. C. 1887. *Kyrkorna berättar. Upplands Kyrkor 1250–1350*. Uppsala.

Douglas, M. 1978. *Sigtuna*. Riksantikvarieämbetet och Statens historiska museer. Medeltidsstaden, rapport 6. Stockholm.

Karlsson, J. 2016. *Spill. Om djurben, hantverk och nätverk i Mälardalen under vikingatid och medeltid*. Theses and Papers in Osteoarchaeology No. 8. Stockholm.

Lindquist, I. 1936. Trolldomsrunicer från Sigtuna. *Fornvännen* 36, s. 29–46.

Lindqvist, N. 1921. *En isländsk svartkonstbok från 1500-talet*. Utgiven med översättning och kommentarer av Natan Lindqvist 1921. Uppsala.

Petterson, B. 1995. Stratigraphic analysis and settlement stratigraphy in Early Medieval Sigtuna. *Laborativ Arkeologi. Journal of Nordic Archaeological Science*. Nr 8, s. 65–77.

Ros, J. 2016a. Sigtunakyrkorna. *Sigtunas kyrkoruiner – bevarande och brukande*. Red. Hesselbom, T. Bookazine no 3, 2016 Sigtuna Museum & Art. Sigtuna, s 52–61.

Ros, J. 2016b. Sigtuna and Excavations at the Urmakaren and Trädgårdsmästaren Sites. L. Holmquist, S. Kalmring & C. Hedenstierna-Jonson (eds.). *New Aspects on Viking-age Urbanism. Proceedings of the International Symposium at the Swedish History Museum, April 17-20th 2013. Theses and Papers in Archaeology B:12*. Archaeological Research Laboratory. Stockholm University, s. 139–148.

Ros, J. 2009. *Stad och gård. Sigtuna under sen vikingatid och tidig medeltid*. OPIA 45. Uppsala.

Ros, J. 2001. *Sigtuna. Staden, kyrkorna och den kyrkliga organisationen*. OPIA 30. Uppsala.

Ros, J. 1992. Medieval Europe 1992. *A Conference on Medieval Archaeology in Europe 21st–24th September at the University of York. Art and Symbolism. Volume 7*. Antler and Bone Handicraft in late Viking Age and Early Medieval Sigtuna. York: 157–162.

Ros, J. 1990. Förkristen tro. *Makt och människor i Sigtuna*. Red. S. Tesch, s. 133–138.

Skrimsmål. *Den Poetiska Eddan*. [1964]. Översättning av Björn Collinder. Stockholm.

Tesch, S. 1990. Stad och stadsplan. *Makt och människor i kungens Sigtuna. Sigtunautgrävningen 1988–1990*. Sigtuna, 23–37.

Ulbricht, I. 1984. *Die Verarbeitung von Knochen, Geweih und Horn im mittellalterlichen Schleswig*. Ausgrabungen in Sleswig. Berichte und studien 3. Neunmünster.

Wahlberg, M. 1994. *Uppsalas gatunamn*. Uppsala.

Wikström, A. (Red.) 2011. *Fem stadsgårdar – arkeologisk undersökning i kv. Trädgårdsmästaren 9 & 10 i Sigtuna 1988–90*. Meddelanden och Rapporter från Sigtuna museum, nr 52. Sigtuna.

Wikström, A. 2008. (Red.). Med bidrag av A. Kjellström, C. Ljung, A. Söderberg, M. Petterson, S. Tesch och R. Edberg. 2008. *På väg mot Paradiset – arkeologisk undersökning i kvarteret Humlegården 3 i Sigtuna 2006*. Meddelanden och Rapporter från Sigtuna museum nr 33.

Tekniska och administrativa uppgifter

<i>Stiftelsen Kulturmiljövård projektnr:</i>	KM 16079
<i>Länsstyrelsen dnr, beslutsdatum:</i>	43111-18842-2016, 2016-06-20
<i>Typ av undersökning:</i>	Arkeologisk undersökning
<i>Undersökningsperiod:</i>	2016-08-01–2016-08-19
<i>Personal:</i>	Jonas Ros
<i>Landskap:</i>	Uppland
<i>Län:</i>	Stockholm
<i>Kommun:</i>	Sigtuna
<i>Socken:</i>	Sigtuna församling
<i>Fastighet:</i>	Humlegården 12
<i>Fornlämning:</i>	Sigtuna församling
<i>Koordinatsystem:</i>	Sweref 99 TM
<i>Koordinater:</i>	X6611705/Y653261
<i>Höjdsystem:</i>	RH 2000
<i>Inmätningssmetod:</i>	Manuellt från befintlig bebyggelse, digitaliserat i efterhand.
<i>Dokumentationshandlingar:</i>	Enligt förhandsbesked från RAÄ kommer dokumentationshandlingarna att förvaras hos Sigtuna museum. Handlingarna omfattar 4 sektionsritningar i A3-format, 10 planritningar i A3-format samt 16 digitala fotografier.
<i>Fynd:</i>	Fynden F1–45 förvaras hos KM i väntan på beslut om fyndfördelning. Enligt förhandsbesked från RAÄ kommer fynden att fyndfördelas till Sigtuna museum.

BILAGOR

Bilaga 1. Fyndtabell

Fyndnr	Sakord	Material	Kommentar	Vikt, g	Antal	Antal fragm.	Fyndomsändighet	X
1	Nålhus	Brons	Längd 53 mm	8,5	1	1	Sektion 1, lager 3, 10 m	
2	Rumben	Ben	175 mm lång, 17–23 mm bred, 10–12 mm tjock	39,3	1	2	Sektion 1, lager 4, 6 meter	
3	Beslag	Brons	39 mm långt	2,7	1	1	Sektion 1, lager 7a, 9 meter	
4	Kärl	Keramik	AIV	8	1	1	Sektion 1, lager 7a, 6 meter	
5	Kärl	Keramik	A1?	23	1	1	Sektion 1, lager 6, 3–6 meter	
6	Kärl	Keramik	AIV	8	1	1	Sektion 1, lager 5, 9–11 meter	
7	Kärl	Keramik	AIV, en mynningsbit	89	3	3	Sektion 1, lager 4, 9–11 meter	
8	Kärl	Keramik	AIV	12	1	1	Sektion 1, lager 3, 3–5 meter	
9	Kärl	Keramik	AIV	43	2	2	Sektion 1, lager 3, 7–9 meter	
10	Kärl	Keramik	AIV	13	1	1	Sektion 1, lager 3, 9–11 meter	
11	Kärl	Keramik	AIV, bottenkantbit	47	1	1	Sektion 1, lager 3, 11–13 meter	
12	Kärl	Keramik	AIV	8	1	1	Sektion 1, lager 6a, 11 meter	
13	Bryne	Skiffer		17	1	1	Sektion 1, lager 7a, 5–7 meter	
14	Avfall	Glimmerskiffer		84	1	1	Sektion 1, lager 7a, 11–13 meter	
15	Sandsten	Avfall	Röd sandsten, del av gravmonument?	203	1	1	Sektion 1, lager 6, 11–13 meter	
16	Bryne	Sandsten		30	1	1	Sektion 1, lager 5, 4,5 meter	
17	Avfall	Glimmerskiffer	Från handkvarn?	12	1	1	Sektion 1, lager 4, 11–13 meter	
18	Avfall	Glimmerskiffer	Från handkvarn?	768	1	1	Sektion 1, lager 4, 9–11 meter	
19	Bryne	Skiffer		79	3	3	Sektion 1, lager 3, 9–11 meter	
20	Halvfabrikat	Horn	Till tandplatta till kam	7	1	1	Sektion 1, lager 5, 9–11 meter	
21	Nål	Ben	Bennäål med hal, längd 7,1 cm	4	1	1	Sektion 1, lager 3, 3–5 meter	
22	Degel	Bränd lera		4	1	1	Sektion 1, lager 5, 11–13 meter	
23	Hantverksspill	Ben	Från mellanfotsben. 1 st avsågad ledände.	27	2	2	Sektion 1, lager 14, A3, 11 meter	
24	Hantverksspill	Ben	Från mellanfotsben. 1 st avsågad ledände	52	2	2	Sektion 1, lager 14, A3, 11 meter	
25	Hantverksspill	Ben	10 st avsågade ledändor	387	14	14	Sektion 1, lager 7a, A1, 2,5–5 meter	
26	Hantverksspill	Ben	1 st avsågad ledände	51	2	2	Sektion 1. Lager 7a, A1, 5–7 meter	
27	Hantverksspill	Ben	2 st avsågade ledändor	55	2	2	Sektion 1, lager 7a, A1, 10–12 meter	
28	Hantverksspill	Ben	2 st avsågade ledändor	65	2	3	Sektion 1, lager 7a, A1, 8–10 meter	
29	Hantverksspill	Ben	4 st avsågade ledändor	174	9	9	Sektion 1, lager 7a och 14, A1 och A3, 11–13 meter	
30	Hantverksspill	Horn	Ålghorn	41	2	2	Sektion 1, lager 6, 11–13 meter	
31	Hantverksspill	Horn	Ålghorn	61	3	3	Sektion 1, lager 5, 11–13 meter	
32	Hantverksspill	Horn	Ålghorn	168	7	7	Sektion 1, lager 4, 9–11 meter	
33	Hantverksspill	Horn	Ålghorn	311	5	5	Sektion 1, lager 3, 3–5 meter	
34	Hantverksspill	Horn	Ålghorn	21	1	1	Sektion 1, lager 3, 7–9 meter	
35	Hantverksspill	Horn	Ålghorn	198	3	3	Sektion 1, lager 4, 11–13 meter	
36	Hantverksspill	Horn	Ålghorn	508	9	9	Sektion 1, lager 3, 9–11 meter	
37	Hantverksspill	Horn	Ålghorn	35	4	4	Sektion 1. Lager 3, 11–13 meter	
38	Hantverksspill	Ben	Från mellanfotsben	7	1	1	Sektion 2, lager 6	

Fyndnr	Sakord	Material	Kommentar	Vikt, g	Antal	Antal fragm.	Fyndomsständighet
39	Slagg	Slagg	Smidesslagg, magnetisk	67	1	1	Sektion 1, lager 7a, A1, 5-7 meter
40	Slagg	Slagg	Smidesslagg, magnetisk	282	1	1	Sektion 1, lager 5, 9-11 meter
41	Slagg	Slagg	Smidesslagg, magnetisk	558	1	1	Sektion 1, lager 4, 3-4 meter
42	Slagg	Slagg	Smidesslagg, magnetisk	115	1	1	Sektion 1, lager 4, 11-13 meter
43	Slagg	Slagg	Smidesslagg, magnetisk	232	1	1	Sektion 1, lager 4, 9-11 meter
44	Slagg	Slagg	Smidesslagg, magnetisk	441	2	2	Sektion 1, lager 3, 9-11 meter
45	Ben	Ben	Människoben, lärben	315	1	1	Sektion 1, lager 5, 12,8 meter

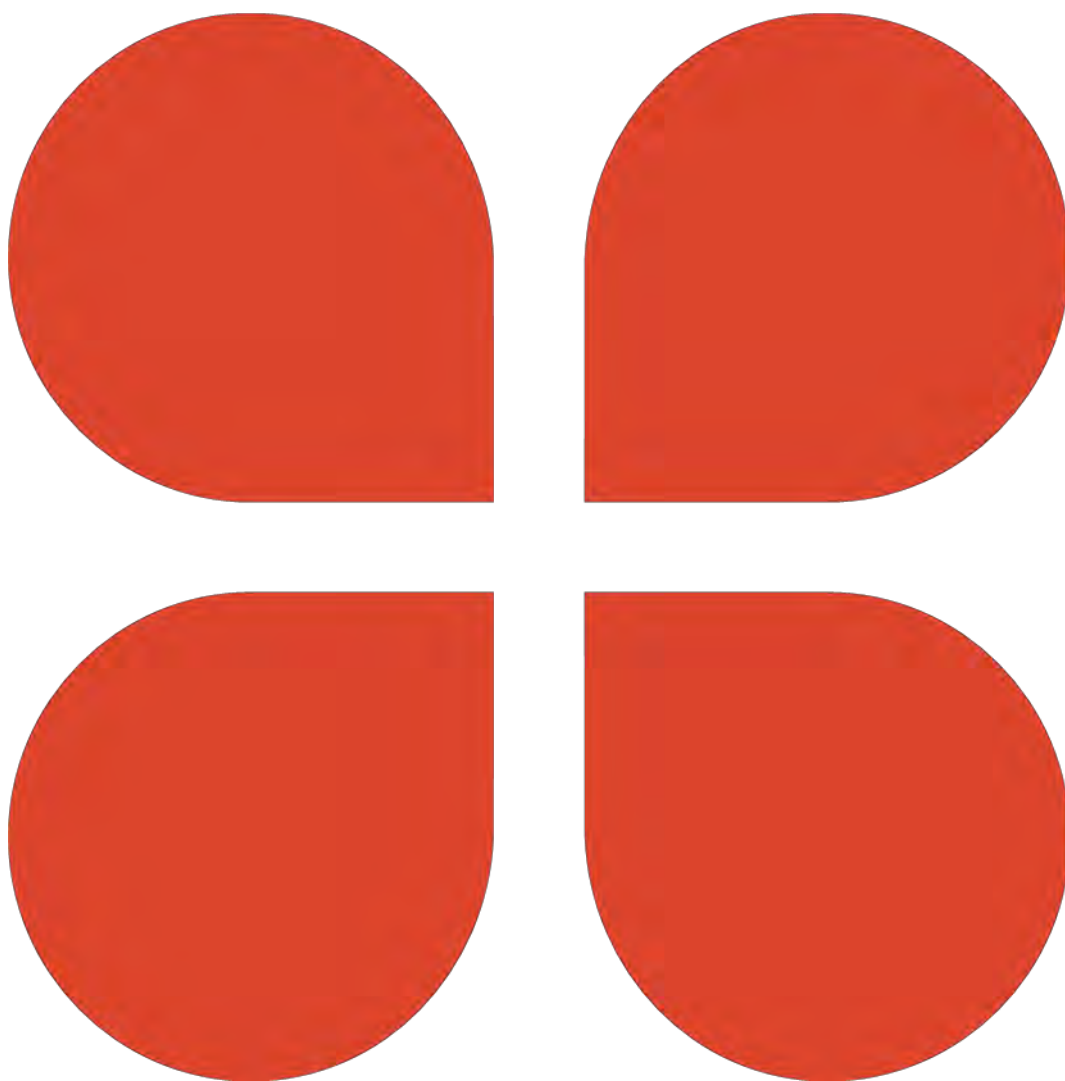
X

Bilaga 2. Anläggningstabell

Anl. nr	Typ	Tolkning	Anmärkning	Längd, m	Bredd, m	Djup, m
A1	Stenlagd yta,	Stenlagd gränd	Stenar 0,1-0,3 meter stora	6,5	> 1,5	
A2	Stenar, 14 st	Möjligvis representerar de bakre änden på tomten under det äldsta skedet	Stenar 0,10-0,50 meter stora	1,7	1	
A3	Stenlagd yta	Stenlagd gränd	Stenar 0,1-0,3 meter	13	>1,5	
A4	Dike	Dräneringsdike och tomtränsdike		3,5	0,8	0,10-0,15
A5	Dike	Dräneringsdike och tomtränsdike		0,9	1,2	0,1

Ett runben från kvarteret Humlegården 12

Sigtuna, Uppland



Riksantikvarieämbetet
Box 1114
621 22 Visby
Tel 08-5191 80 00
www.raa.se
registrator@raa.se

Riksantikvarieämbetet 2017
Ett runben från kvarteret Humlegården 12, Sigtuna, Uppland, dnr 3.5.1-02190-2017.
Upphovsrätt, där inget annat anges,
enligt Creative Commons licens CC BY.
Villkor på <http://creativecommons.org/licenses/by/2.5/se>

Ett runben från kvarteret Humlegården 12

Den 15 augusti 2016 fick jag genom ett e-postmeddelande från docent Jonas Ros, Stiftelsen Kulturmiljövård, veta att ett runben (fig. 1) hade påträffats i samband med en arkeologisk undersökning i kv. Humlegården i Sigtuna, Uppland (Länsstyrelsens dnr: 43111-18842-2016, KM:s benämning: Kv. Humlegården 12, Sigtuna FU, KM16079).

Benet har fyndnummer 2 och kommer från ett lager som enligt Ros preliminärt kan dateras till 1000-talet (sektion 1, lager 4).



Fig. 1. Det nyfunna runbenet från kv. Humlegården. Foto Magnus Källström.

Benet var vid fyndtillfället brutet i två delar och lämnades sedermera in till Acta KonserveringsCentrum AB för konservering. Där undersökte jag inskriften den 11 april 2017.

Inskriften finns på ett revben, som är 175 mm långt, 17–23 mm brett och 10–12 mm tjockt. Runorna är ristade på den konkava sidan av benet och inskriften står 35 mm från den bredare änden. Brottet går strax till höger om ristningen. Inskriften är 49 mm lång och består av 10–13 mm höga runor.



Fig. 2. Detalj av inskriften med benets bredare ände vänd åt vänster. Foto Magnus Källström.

Med utgångspunkt från benets bredare ände kan inskriften återges på följande sätt (fig. 2):

Enligt denna läsordning är de fyra första **p**-runorna bakvända, medan runorna 5 och 6 utgörs av två speglade **p**-runor som schematiskt kan återges som Φ . De fyra **p**-runorna som följer därpå (runorna 7–10) är med denna läsriktning rättvända. Runa 11 ser ut att ha en kort ensidig bistav till vänster och är alltså troligen **a**. Bistaven är dock svagare än huvudstaven. Till höger om denna runa har en 2 mm bred flisa av ytlagret fallit bort, vilket har tagit bort mitten av den följande runan. Några bistavar finns inte bevarade i anslutning till denna huvudstav. På en tidig bild tagen med mobiltelefon av Jonas Ros sitter flisan fortfarande kvar och där framgår tydligt att runan aldrig har haft några sådana. Den bör följaktligen läsas som **i**.

En närmare granskning visar att ristningen måste ha utförts från två håll med utgångspunkt i de två speglade runorna i mitten (runorna 5 och 6). Genom att bistavarna i flera av **p**-runorna inte har dragits hela vägen in mot huvudstaven är det möjligt att någorlunda säkert bestämma i vilken ordning tecknen har tillkommit. De två Φ -runorna har troligen ristats med benets bredare ände vänd *åt höger* (se fig. 3). Det framgår bl.a. av att bistaven på den vänstra runan (runa 6) nedtill inte går in mot huvudstaven. Med benet vänt på detta sätt blir också bistavarna på de fyra **p**-runorna som vänder sig mot benets bredare ände öppna nedtill. I runan längst åt höger (runa 1 i läsningen ovan) saknar bistaven helt förbindelse med huvudstaven.



Fig. 3. Detalj av inskriften med benets bredare ände vänd åt höger. Foto Magnus Källström.

Förmodligen har ristaren efter att ha fullbordat dessa runor börjat rista runorna från höger till vänster genom att förse de två först ristade runorna (5 och 6) även med vänstervända **p**-bistavar. Dessa vänsterbistavar skär i båda fallen över huvudstaven nedtill. I den ena runan (runa 5) har bistaven dessutom fått en något misslyckad form genom att ristaren har placerat ansättningspunkten för långt ned på huvudstaven. Efter att ha fullbordat dessa runor har ristaren fortsatt att rista **p**-runor i vänsterriktning. Den första

runan (runa 7) är uppenbarligen gjord med benet vänt på samma sätt som tidigare, vilket framgår av att kniven verkar sluntit och linjen först dragits för långt åt höger. De tre följande **þ**-runorna är med denna läsriktning alla öppna upptill, vilket tyder på att ristaren här har vänt på benet och fortsatt rista runorna med den bredare änden av benet vänd åt vänster. För detta talar också placeringen av **a**-bistaven i runa 11.

Om man i stället återger inskriften i den ordning som den har ristats blir resultatet detta:

þþþþþþ | þþþþþþaj
6 5 4 3 2 1 5 6 7 8 – 12

Det kan noteras att det rent textmässigt egentligen inte är någon skillnad jämfört med den tidigare återgivningen.

Två av **þ**-runorna har som nämnts den speglade formen Φ . Denna variant av runan förekommer även på ett runben från kv. Professorn 1 (U NOR2000;32B, Sl 89). Den ingår här i ett chiffer där en runföljd med tre bindrunor ska läsas från två olika håll och upplösas som **rap þat** dvs. *Rāð þat!* »Tyd detta!« (se Nordby 2012).

Runan **þ** bar som bekant under vikingatiden namnet *þurs* 'troll, turs' och det finns flera exempel på att denna runa har använts i olika magiska sammanhang och då troligen som en sorts begreppsruna. I litteraturen hänvisas ofta till den berömda vers 36 i Eddadikten *Skírnismál*, där Skirne använder denna runa för att tvinga jättinnan Gerd till ett kärleksmöte med hans herre Frej:

*Þurs rist ek þér ok þriá stafí,
ergi, æði ok óþola.*

»Turs jag dig ristar och trenne stavar:
otukt, lidelse och otålighet.»¹

(övers. Brate 1913 s. 53)

Från Bryggen i Bergen kommer en fyrkantig pinne (N B556) med en inskrift som nästan ser ut som en illustration till denna strof. Centralt på en av sidorna står tre **þ**-runor djupt inristade omgivna av några lönnrunor, medan man en annan sida läser inskriften ...**umikmanekþik**, som säkert ska rekonstrueras som (fvn.) [*Mun þ*]ú mik, man ek þik »Älska du mig, jag älskar dig.»

I Sigtunamaterialet finns sedan tidigare flera exempel på inskrifter med upprepade **þ**-runor. På ett prylskaft (U ATA3621/75, Sl 114), som påträffades 1975 vid den s.k. Televerksgrävningen i Stora gatan, förekommer exempelvis runföljderna **þþf þþþ**, som nog bäst förklaras som

¹ Jfr Lars Lönnroth (2016 s. 127), som översätter de sista raderna med »raseri och kättja och tröstlös trånad«. Se även Pereswetoff-Morath 2017 s. 103.

en bokstavmagisk kombination av runorna **f** (*fē* 'fä; rikedom) och **þ** (*þurs* 'troll, turs').

Ett annat exempel är ett revben från kv. Trädgårdsmästaren 9 och 10 (U Fv1990;41A, Sl 20), som på den ena sidan bär fem tecken som ser ut som mer eller mindre lyckade försök att rista runan **þ**. Förmodligen ska även de två mer eller mindre missbildade teckenformerna på benets andra sida uppfattas på samma sätt. I detta fall ligger det närmast till hands att tänka på en skrivövning. En runföljd **þþþþi** förekommer på ett annat runben från samma undersökning (U Fv1992;164B, Sl 31). Även denna har tolkats som en skrivövning, men i detta fall är **þ**-runorna mer välformade. Slutligen kan nämnas ett runben från kv. Professorn 2 (U NOR1996;18A, Sl 65), som bl.a. innehåller en följd av inte mindre än sju runor av denna typ: **liþþþþþþþissi** ...-a...-.

Något entydigt svar på hur inskriften från kv. Humlegården ska uppfattas går knappast att ge. Antalet **þ**-runor blir antingen 10 om de speglade varianterna räknas som en runa var eller 12 om varje enskild komponent räknas. Om dessa siffror ska tillskrivas någon särskild mening är svårt att avgöra. Det kan dock nämnas att det var just tio runor på det valben med misslyckade kärleksrunor som Egil Skallagrimsson enligt sagan hittade hos en sjuk flicka i Värmland (se Bæksted 1952 s. 81, 195 ff.), medan 12 är en multipel av talet 3 som förekommer den ovan nämnda strofen i Skírnismál. Kanske ska man med denna bakgrund våga gissa att det rör sig om någon form av erotisk magi även här.

Samtidigt går det inte att utesluta att det handlar om en skrivövning. Denna kan i så fall vara besläktad med det chiffer som föreligger i den ovan nämnda *Rǫð þat*-inskriften från kv. Professorn 1.

Magnus Källström

Docent, runolog

Referenser

- Brate, Erik, 1913: Sámunds edda. Översatt från isländskan. Stockholm.
- Bæksted, Anders, 1952: Målruner og troldruner. Runemagiske studier. København.
- Lönnroth, Lars, 2016: Den poetiska Eddan. Gudadikter och hjältedikter efter Codex Regius och andra handskrifter. Översättning med inledning och kommentar. Stockholm.
- N B + nummer = preliminär numrering i Runearkivet, Oslo, för runinskrift funnen på Bryggen i Bergen.
- Nordby, K. Jonas, 2012 (publ. 2013): *Rǫð þat*, If You Can!, Futhark: International Journal of Runic Studies 3. S. 81–88.
- Pereswetoff-Morath, Sofia, 2017: Vikingatida runbleck. Läsningar och tolkningar. Uppsala.

- SI + nr = Runristade lösforemål från Sigtuna. Granskade och tolkade av Helmer Gustavson <<http://www.raa.se/kulturarvet/arkeologi-fornlamningar-och-fynd/runstenar/digitala-sveriges-runinskrifter/sigtunas-losforemal/>>
- U ATA3621/75 = runinskrift från Stora Gatan vid Långgränd (SI 114) omnämnd i otryckt rapport av Margareta Douglas (ATA dnr 3621/75).
- U Fv1990;41A = runinskrift från kv. Trädgårdsmästaren 9–10 (SI 20) publicerad av Marit Åhlén i Fornvännen 85 (1990), s. 41.
- U Fv1992;164B = runinskrift från kv. Trädgårdsmästaren 9–10 (SI 31) publicerad av Marit Åhlén i Fornvännen 87 (1992), s. 164.
- U NOR1996;18A = runinskrift från kv. Professorn 2 (SI 65) publicerad av Helmer Gustavson i Nytt om runer 11 (1996, publ. 1997), s. 18.
- U NOR2000;32B = runinskrift från kv. Professorn 1 (SI 89) publicerad av Helmer Gustavson i Nytt om runer 15 (2000), s. 3.





Stiftelsen Kulturmiljövård
Att: Jonas Ros
Stora gatan 41
722 12 Västerås

Vår referens:
Karin Lindahl

KONSERVERINGSRAPPORT

Föremål från arkeologisk undersökning i Sigtuna Kv. Humlegården.

Lst dnr 43111-18842-2016
KM 16079.

F1 Nålhus

Fyndplats: Sektion 1, lager 3, vid 10 meter. Kopparlegering.

Föremålet var deformerat/knäckt vilket förefaller ha skett redan innan det hamnade i jorden. I den centrerade upphängningsögla satt en del av ring (av kopparlegering) fastkorroderad (med färsk brottyta). Det fanns antydning till små rester av mineraliserad nedbruten tråd/fibrer inuti nålhuset, synliga i ena kortändan. Inga rester av nålar fanns i nålhuset.

Tillstånd

Föremålet undersöktes under mikroskop (x10). Det var inkapslat i en hård grön korrosionskrusta med inblandning av fastkorroderade sandkorn och mineraliserade sekundära träfragment. Rostfärgad pulvrig korrosion fanns även bitvis inblandat i det gröna. De omslutande kopparbanden på nålhusets ändar samt mittögla hade bitvis sprickor och hade även lidit viss materialförlust. Nålhuset var ihåligt och fyllt med jord och gröna korrosionsprodukter.

Åtgärd

Föremålet frampreparerades mekaniskt med skalpell, insektsnål, roterande liten diamantbörst och penslar. Sprickor konsoliderades med 10% (w/v) Paraloid B72 (akrylat co-polymer) i aceton:etanol (1:4). Litet fragment som lossnade limmades åter med Loctite 435 (cyanoakrylat lim). Slutligen lackades samtliga utvändiga ytor med 10% (w/v) Paraloid B72 (akrylat co-polymer) i aceton:etanol (1:4). Arbetet utfördes under mikroskop (x10).

Jordresterna från inuti nålhuset sparades i separat provburk tillsammans med fyndet. Jordresterna innehöll bl.a. träfibrer, fibrer av annat organiskt ursprung (växt, textil?) samt ett fiskfjäll mm.

Postadress

Acta KonsveringsCentrum AB
Riddarg. 13 D
114 51 Stockholm

Telefon

070-522 98 91
073-360 7473

E-post

karin.lindahl@actakonsvering.se
info@actakonsvering.se

Hemsida

www.actakonsvering.se

Bankgiro

230-7155

Organisationsnummer

556744-7395

Företaget innehar F-skattsedel

Besöks-/Leveransadress

Riddargatan 13
(Armémuseum, östra flygeln)
114 51 Stockholm



Före konservering, båda sidor.



Efter konservering, båda sidor.



Efter konservering, kortsidan.

F2 Runben

Fyndplats: sektion 1, lager 4, vid 6 meter.

Runben med magisk inskrift på ena sidan. Inskriften omfattar þ-runan (th) ð, som upprepas flera gånger. Inskriften omfattar fyra spegelvända þ, därefter två dubbel þ och slutligen fyra þ. Inskriften avslutas i det område där material lossnat från ytan och där finns möjligen två ytterligare runor, fragmentariska, i form av raka streck.

Tillstånd

Föremålet undersöktes under mikroskop (x10). Det var avbrutet i två delar med passning. I anslutning till brottet hade det kompakta ytskiktet spjälkat loss, lyfts något och delvis flagnat av (ytfragment hade gått förlorade). Tendens till flagnande yta fanns även vid runinskriften. Vidare fanns det fler enstaka sprickor i ytan, speciellt vid föremålets ändar. Ytan var relativt väl rengjord med endast mindre rester av jord. I brottytor samt i de spongiösa delarna satt mer jord. Vidare fanns det små rostfärgade mineraliska utväxter/beläggningar fläckvis på ytan.

Åtgärd

Ytan rengjordes från jord och andra beläggningar med 50% etanol i avjoniserat vatten på bomullstops samt med torra penslar och insektsnål. Rostfärgade mineraliska utväxter/ beläggningar avlägsnades försiktigt med hjälp av skalpell. Sprickor och brottytor konsoliderades med 10% (w/v) Paraloid B72 (akrylat co-polymer) i aceton:etanol (1: 4). För att förhindra att ytan flagnade vid runinskriften konsoliderades även den med 5% (w/v) Paraloid B72 (akrylat co-polymer) i aceton:etanol (1: 4). Överflödigt akrylat på ytan avlägsnades med aceton på bomullstops. Arbetet utfördes under mikroskop (x10). Delarna limmades slutligen med ParaloidB72-lim (HMG-products).



Före konservering, båda sidor.



Före konservering, brottyta på delen med runinskrift, med sprickor och spjälkning i anslutning till brottytan.



Före konservering, del med runinskrift.



Efter konservering, båda sidor.



Efter konservering, detalj av runinskrift.

F3 Beslag/långsmalt triangulärt plåtklipp

Kopparlegering. Släta ytor. Yttersta spetsen något uppvikt. Fyndplats: sektion 1, lager 7a, vid 9 meter.

Tillstånd

Föremålet undersöktes under mikroskop (x10). Täckt av tjock beläggning av mjuk grön korrosion med riklig inblandning av träpartiklar/fragment, orienterade i olika fiberriktning, på båda sidor av föremålet. Även enstaka träkolsfragment fanns även inblandad i korrosionen. Träfragmenten föreföll vara sekundära och inte tillhörande

föremålet och härrör sannolikt från omgivande kulturlager. Under dessa fanns originalytan bevarad som ett grönspräckligt, bitvis pulvrigt, korrosionsskikt med enstaka hårda korrosionsknölar.

Åtgärd

Föremålet frampreparerades mekaniskt med skalpell och penslar. Ytan lackades med 10% (w/v) Paraloid B72 (akrylat co-polymer) i aceton:etanol (1: 4). Därpå belades ytan med ett skikt tunn lösning mikrokrystallint vax i lacknafta för att matta ner ytan. Träresterna sparades i separat provburk tillsammans med fyndet. Arbetet utfördes under mikroskop (x10).



Före konservering, båda sidor.



Efter konservering, båda sidor.



Rekommendationer för hantering och förvaring av ben och benhorn

Hantera föremålen alltid med handskar. Föremål av ben bör förvaras i ett stabilt klimat kring 50% relativ luftfuktighet (RF). Föremål av kopparlegering bör förvaras i ett torrt stabilt kontrollerat klimat med 35% RF eller lägre.

Konservering och fotografering utförd av Karin Lindahl, Acta Konserveringscentrum AB.