

ÖREBRO
Öfwer
ÖREBRO STADS Södra Skog och Utmärck
afmätt och Södra Stads Tomter ne emellan/
delad enligt Fönungens Höjds Befall.
ninge konwändes Förordnandes Ör 1715
af Nyberg

Denne Charta, upprättad samt af Örebro Stifts
giftat gillas men ännu ofrådfäst in till
allmän Rådseglig dag 200 687 infaller
Ör 1715 an 5^{te} april, af Öre
stads Rådhus, är hwarne
friska skäda, med fullhörd
beskrifning äro sig och i an
för till att inga löd delwän
haff något att sammant
höjgen sig till All
Glof Sunellius
Stads Secretarie

Södra Ladugårdsskogen

Arkeologisk utredning etapp 1

Fornlämning Örebro 130:1, 215:1-4, 249:1 och 291
Almby 11:101 m.fl., Nikolai 3:138 m.fl. och Ansta 20:223
Örebro stad
Örebro kommun
Örebro län
Närke

Jenny Holm med bidrag av Mattias Johansson



Södra Ladugårdsskogen

Arkeologisk utredning etapp 1

Fornlämning Örebro 130:1, 215:1–4, 249:1 och 291
Almby 11:101 m.fl., Nikolai 3:138 m.fl. och Ånsta 20:223
Örebro stad
Örebro kommun
Örebro län
Närke

Jenny Holm med bidrag av Mattias Johansson



Denna rapport har framställts av ett företag
vars miljöledningssystem är certifierat enligt ISO 14001
av Svensk Certifiering Norden AB.

Utgivning och distribution:
Stiftelsen Kulturmiljövård
Stora Gatan 41, 722 12 Västerås
Tel: 021-80 62 80
E-post: info@kmmmd.se

© Stiftelsen Kulturmiljövård 2017

Omslag: Utsnitt ur karta över Södra Ladugårdsskogen, Örebro stad 1773.

Upphovsrätt, där inget annat anges, enligt Publik Licens 4.0 (CC BY)
<http://creativecommons.org/licenses/by/4.0>

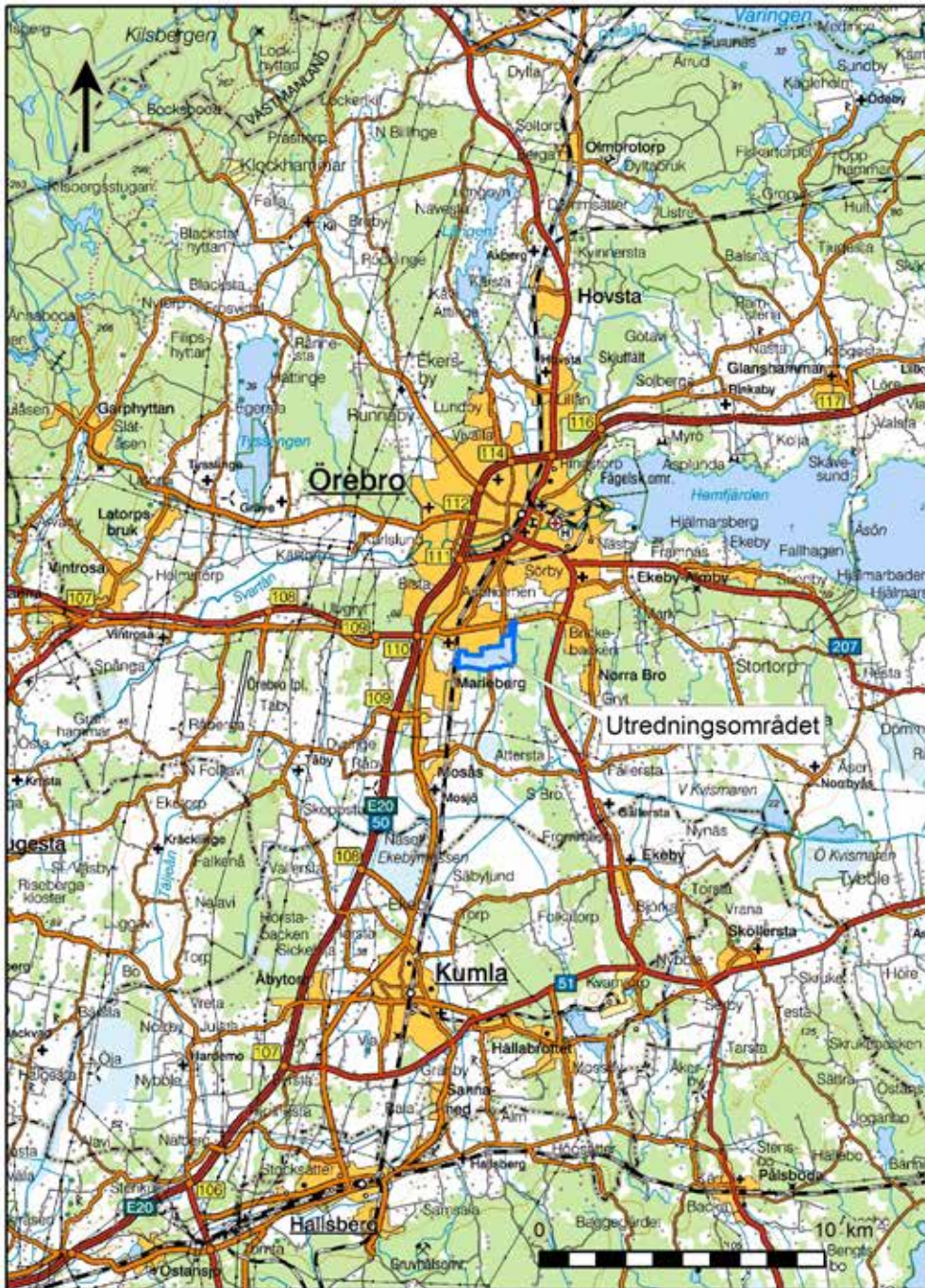
Lantmäteriets kartor omfattas inte av ovanstående licensiering.
Kartor ur allmänt kartmaterial © Lantmäteriet. Medgivande MS2012/02954.

ISBN 978-91-7453-640-9

Tryck: JustNu, Västerås 2017

Innehåll

| | |
|---|----|
| Sammanfattning | 5 |
| Inledning | 8 |
| Rapportens uppläggning | 8 |
| Målsättning | 8 |
| Metod och genomförande | 8 |
| Utredningsområdet | 9 |
| Undersökningsresultat | 10 |
| Fornlämningar och fornfynd | 10 |
| Utredningsområdet i historiska kartor och arkiv | 13 |
| <i>Vad fanns före Södra Ladugårdsskogen?</i> | 13 |
| <i>Södra Ladugårdsskogen</i> | 13 |
| <i>Utanför Ladugårdsskogen</i> | 15 |
| Identifierade objekt inom utredningsområdet | 16 |
| <i>Kommentarer</i> | 18 |
| Referenser | 22 |
| Kart- och arkivmaterial | 22 |
| Litteratur | 23 |
| Tekniska och administrativa uppgifter | 24 |
| Bilagor | 25 |
| Bilaga 1. Kartor och planer | 26 |
| Bilaga 2. Objektsbeskrivningar | 35 |
| Bilaga 3. Bebyggelsens äldsta belägg | 51 |
| Bilaga 4. Den försvunna gården Mogetorp | 52 |
| Bilaga 5. Lösfynd i Södra Ladugårdsskogen | 55 |



Figur 1. Utsnitt ur digitala Översiktskartan där det aktuella utredningsområdet markerats med blått. Skala 1:250 000.

Sammanfattning

Under perioden 15–24 maj 2017 har Stiftelsen Kulturmiljövård (KM) gjort en arkeologisk utredning etapp 1 inom Södra Ladugårdsskogen i Örebro södra utkant. Utredningens syfte var att klarlägga om fornlämningar kan komma att beröras av ett genomförande av detaljplaner inom programområdet Södra Ladugårdsskogen.

Utredningen har omfattat kart- och arkivstudier, samt fältinventering där både redan kända lämningar kontrollerats och tidigare okända lämningar eftersökts. Resultatet sammanfattas kortfattat här.

Utredningsområdet ligger till största delen inom Örebro stads sjättedelsjordar – dessa instiftades på 1630-talet varefter marken i den tidigare skogen börjar odlas upp och bebyggas. De idag övergivna bebyggelseenheter som konstaterats vid utredningen är av olika ålder och bevarandegrad. Två av dessa kan redan nu bestämmas som *fornlämning* då de både kan beläggas till före 1850 och har någon form av synliga husgrunder bevarade. Fem av bebyggelseenheterna har, efter överenskommelse med länsstyrelsen, fått statusen *möjlig fornlämning*. Dessa kan beläggas till före 1850 men synliga lämningar saknas – i flera fall har dessa röjts bort i sen tid. Slutligen finns tre bebyggelseenheter som är yngre än 1850 och som då klassas som *övrig kulturbhistorisk lämning*.

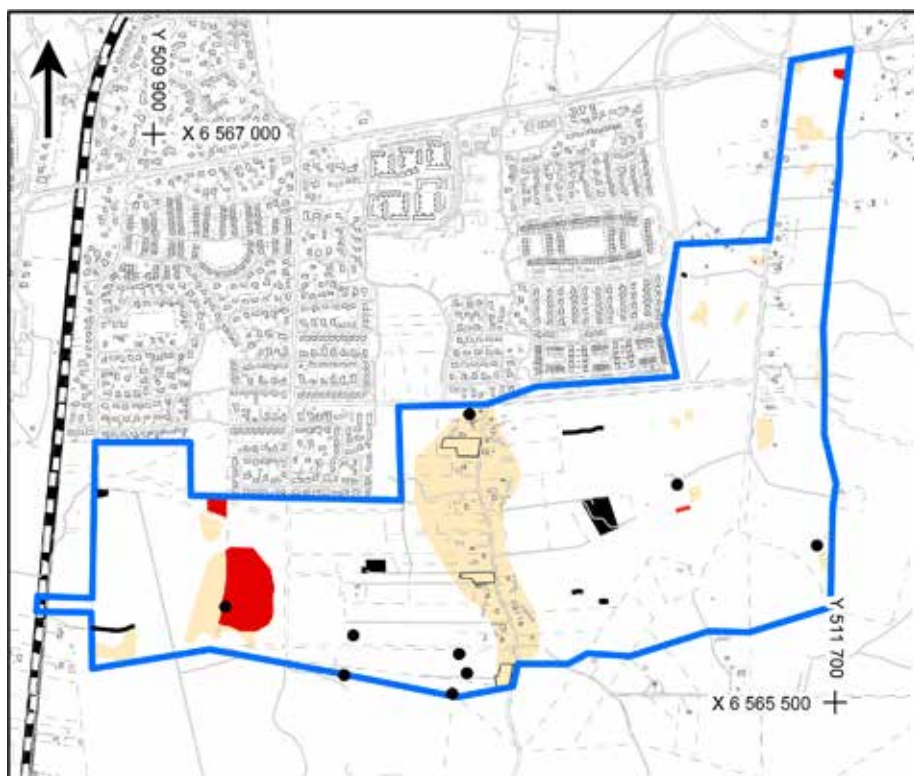
En stor del av de iakttagna lämningarna består av röjningssten från uppodlingen av Ladugårdsskogen. Röjningsstenen förekommer i olika former – murar, rösen, vallar och rader, och som rena dumphögar. Inte sällan går det ena över i det andra, med prydlig stenmur i ena änden och oregelbunden blockhög i den andra. Då nästan alla dessa lämningar ansluter till åkermark som brukas, eller ganska nyligen har brukats, sorterar majoriteten av dessa som *övrig kulturbhistorisk lämning*. Den sedan tidigare registrerade lämningen Örebro 215:1–4, område med fossil åkermark i utredningsområdets västra del, inrymmer både yngre och äldre element och bedöms på grund av de äldre drag som förekommer vara *fornlämning*. Denna bedömning görs också för en ensam stensträng i öster.

Till följd av landhöjningen har utredningsområdet varit strandnära under århundradena mellan 6000 och 5000 f.Kr. Bosättning har alltså varit möjlig här från denna tidpunkt och framåt. Större boplatslägen där lämningar från stora delar av förhistorien kan tänkas förekomma finns i utredningsområdets västra del, och flera mindre boplatslägen som i första hand kan inrymma lämningar från stenåldern finns i utredningsområdets östra del. Vid fältinventeringen identifierades fjorton möjliga lägen där förutsättningarna – topografi, jordart, kända lösfynd med mera – gör att möjligheterna är goda för att påträffa boplatslämningar. Dessa ytor har statusen *möjlig fornlämning*. I några fall sammanfaller det tänkbara boplatsläget för förhistoriska lämningar med yngre historiska bebyggelseenheter.

Därutöver finns ett mindre antal lämningar av olika typ – färdväg, brunn, gränsmärke och husgrund – som alla sorterar som *övrig kulturbhistorisk lämning*. Omnämns har även två relativt unga lämningar, en bro och en vallanläggning med okänd funktion, som inte ens har statusen övrig kulturbhistorisk lämning.

| Typ | Antal | Status |
|--|--------|-------------------------------|
| Område med fossil åker | 1 | Fornlämning |
| Stensträng | 1 | Fornlämning |
| Bebyggelse lämning, med husgrunder och äldre än 1850 | 2 | Fornlämning |
| Bebyggelse lämning, utan husgrunder men äldre än 1850 | 5 | Möjlig fornlämning |
| Bebyggelse lämning, yngre än 1850 | 3 | Övrig kulturhistorisk lämning |
| Boplatsläge | 15 | Möjlig fornlämning |
| Färdväg | 4 | Övrig kulturhistorisk lämning |
| Husgrund | 4 | Övrig kulturhistorisk lämning |
| Gränsmärke | 3 | Övrig kulturhistorisk lämning |
| Brunn | 1 | Övrig kulturhistorisk lämning |
| Ett otal lämningar med röjningssten (murar, vallar, rösen) | Ca 230 | Övrig kulturhistorisk lämning |
| Bro | 1 | – |
| Övrigt | 1 | – |

Tabell 1. Sammanställning över de identifierade lämningstyperna och deras status.



| Teckenförklaring | |
|------------------|-------------------------------|
| | Utredningsområde |
| | Fornlämning |
| | Möjlig fornlämning |
| | Övrig kulturhistorisk lämning |
| | Övrig kulturhistorisk lämning |
| | Övrig kulturhistorisk lämning |

Figur 2. Plan med de identifierade forn- och kultur lämningar, samt möjliga boplatslägen, som vid den här utredningen givits egna beteckningar. Örebro kommuns fastighetskarta i bakgrunden. Skala 1:20 000. Samma plan men i större format och med objekten numrerade finns dels på sidan 16, dels i bilaga 1.



Teckenförklaring

- Utredningsområde
- Röjningsröse
- Röjsten
- - - Hägnad, stensträng
- Hägnad, röjsten
- Hägnad, röjstensvall
- Hägnad, stenmur
- Hägnad, trädgårdsmur
- Örebro 215
- Fornlämning, stensträng

Figur 3. Plan över den stora mängd lämningar med röjningssten, klassade som övrig kulturhistorisk lämning, som inte givits egna objektnummer och beskrivningar. Örebro kommuns fastighetskarta i bakgrunden. Skala 1:20 000. Även denna plan finns i större format i bilaga 1.

Inledning

Stiftelsen Kulturmiljövård (KM) har gjort en arkeologisk utredning etapp 1 inom Södra Ladugårdsskogen i Örebro:s södra utkant. Utredningen har gjorts då Örebro kommun arbetar med att utveckla ett nytt programområde, som ska möjliggöra framtida detaljplaner, för Södra Ladugårdsskogen. Den arkeologiska utredningen, med arkivstudier och fältinventering, genomfördes under maj månad 2017, på uppdrag av Örebro kommun och efter beslut av Länsstyrelsen i Örebro län.

Rapportens uppläggning

Rapporten har flera delar. Efter den inledande sammanfattningen av resultaten kommer först en övergripande beskrivning av arbetets genomförande och av utredningsområdet. Därefter presenteras de kulturhistoriska förutsättningarna så som de har framträtt genom arkivmaterial, litteratur och historiska kartor. Det faktiska resultatet av utredningen, de objekt av kulturhistoriskt intresse som har identifierats, redovisas i tabellform med kommentarer, i kartor i bilaga 1 och beskrivs mer i detalj i bilaga 2. Därutöver finns en genomgång av de äldsta beläggen för bebyggelsen inom utredningsområdet i bilaga 3, en mer detaljerad beskrivning av gården Mogetorps historia i bilaga 4 samt en lista över fornfynd som gjorts inom Södra Ladugårdsskogen i bilaga 5.

Målsättning

Utredningens syfte var att klarlägga om fornlämningar kan komma att beröras av ett genomförande av detaljplaner inom programområdet Södra Ladugårdsskogen. Utredningens resultat ska bidra till ett bättre underlag för Örebro kommun och länsstyrelsen i den fortsatta planeringen av programområde och detaljplaner.

Metod och genomförande

Utredningen har omfattat två moment – arkivstudier och fältinventering.

Vid arkivstudien har i första hand digitalt tillgängliga källor utnyttjats. Riksantikvarieämbetets fornminnesregister (FMIS), Skogsstyrelsens Skog och Historia-register (SoH), Historiska museets lösfyndsregister (SHM) och Namnarkivet i Uppsala (NAU) har kommit till användning. Arkiv- och föremålssamlingen på Örebro läns museum har besökts. Arkeologiska rapporter från utredningar och undersökningar i närområdet har gått igenom, liksom relevant hembygdslitteratur. För att klarlägga eventuella bebyggelselämningars ålder, och därmed fornlämningsstatus, har kyrkoböcker som husförhörslängder kontrollerats.

Kartstudien har gjorts med utgångspunkt från den ekonomiska kartan från 1950-talet och från den häradsökonomiska kartan från andra halvan av 1800-talet samt kompletterats med äldre historiska kartor. Tyngdpunkten har då legat på äldre kartor rörande Örebro stads sjättedelsjordar, från 1700-talet och framåt. Rikets allmänna kartverks arkiv samt Lantmäteristyrelsens och Lantmäterimyndigheternas arkiv har använts, samt även kartor från Riksarkivet. Som underlag för fältarbetet har även moderna topografiska och geologiska kartor, strandförskjutningskartor samt ortofoton och höjddatakartor (Lidar/LAS) nyttjats.

Hela utredningsområdet om cirka 140 hektar har besiktigats vid fältinventeringen. Sedan tidigare kända lämningar och indikationer från kart- och arkivstudierna har särskilt kontrollerats. Möjliga lägen för boplatser som inte har synliga lämningar ovan jord har bedömts utifrån topografi, jordmån och tidigare havs- eller fornsjöstränder samt förekommande lösfynd i området.

Samtliga påträffade objekt, forn- och kulturlämningar, misstänkta sådana eller möjliga lägen för fornlämningar, har mätts in med GPS och dokumenterats genom digital fotografering och beskrivning. Forn- och kulturlämningar har dokumenterats i enlighet med FMIS-praxis.

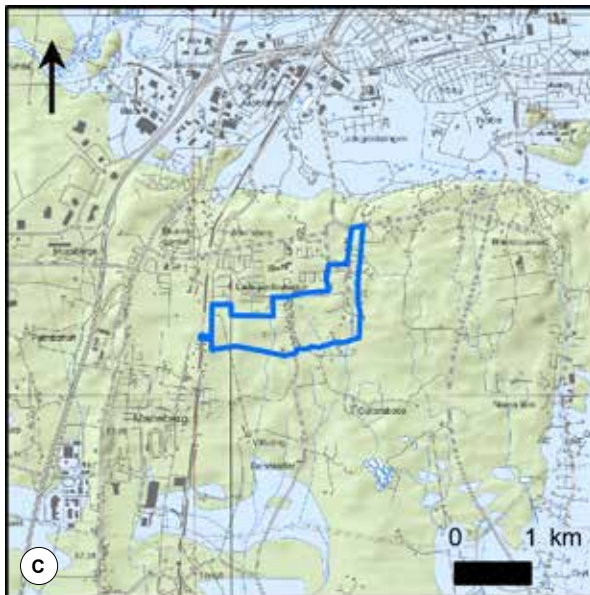
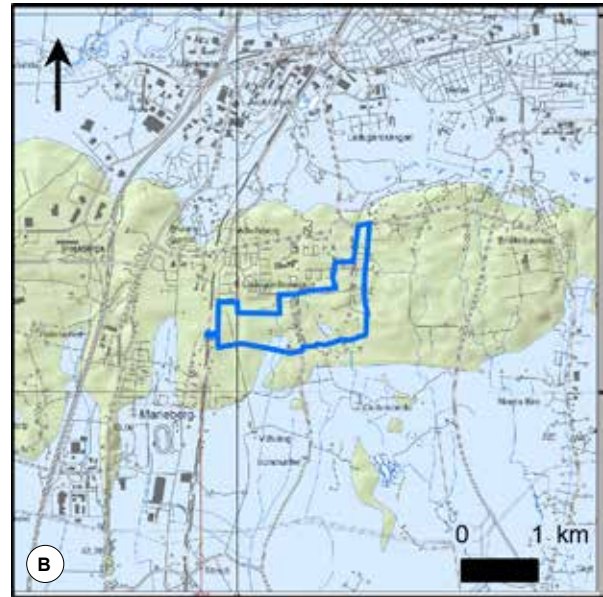
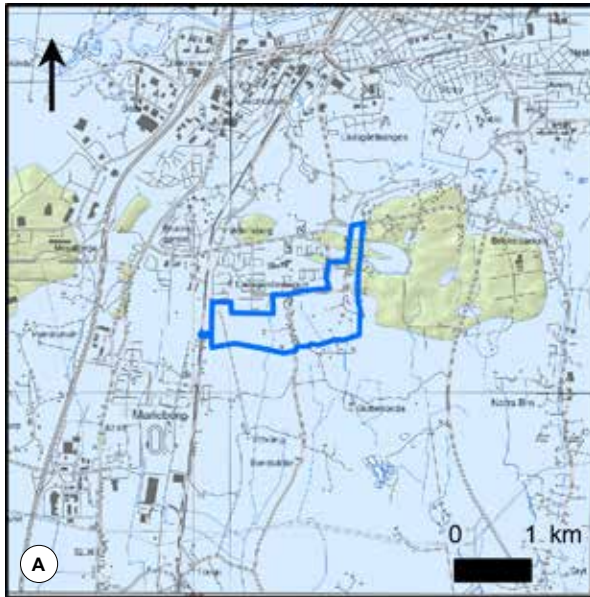
Inmätningarna har gjorts med GPS av märket Trimble Juno 3B med ArcPad. Materialet har sedan bearbetats vidare i ArcMap 10.2.

Arkivstudierna gjordes med början i april och delvis parallellt med fältinventeringen, som genomfördes under perioden 15–24 maj 2017.

Utredningsområdet

Utredningsområdet omfattar cirka 140 hektar och ligger i Örebro stads södra utkant där det ansluter till den befintliga bebyggelsen i bostadsområdet Adolfsberg som till stora delar uppfördes under 1970-talet. Terrängen är lätt kuperad med nivåer mellan 47 och 60 meter över havet, svagt sluttande söderut och med de högsta nivåerna i norr. Norr om utredningsområdet sluttar marken brant ner mot norr längs den förkastningsbrant som löper i öst–västlig riktning söder om Örebro. Utredningsområdet korsas av en isälvsavlagring, en svagt markerad rullstensås, vars sträckning Bondsättersvägen följer. Övriga höjdparter består av sandig morän och svackorna mellan dem täcks av glaciärrer. I den östra delen finns flera markerade ändmoräner som går i nordväst–sydöstlig riktning. De lägre partierna är markerade som kärr i de historiska kartorna – Vinterkärret längs hela östra sidan av utredningsområdet, Tempelkärret väster om Bondsättersvägen och längst i väster ett alkärr som når ner mot Vittvångs åkermark (Örebro stad 1773). Kärren dikades ut under början av 1900-talet. Våtmarkerna förefaller tidigare ha avvattnats norrut, men efter dikningsföretagen avleds vattnet söderut. Som namnet anger utgjorde hela området tidigare skog som efterhand kom att odlas upp allt mer. Idag är drygt hälften av ytan skogsbevuxen och en tredjedel öppen mark, det vill säga gräsbevuxen hagmark och åkermark. Bebyggelse och tomtmark finns längs Bondsättersvägen centralt i utredningsområdet och längs Lundagårdsvägen i dess östra del.

Landskapets utveckling efter istiden går från mindre öar i havet under äldre stenålder, över ett smalare landparti med vatten både i norr och söder vid yngre stenålderns början, till en inlandsmiljö på visst avstånd från både Mosjön och Hjälmarens redan vid slutet av stenåldern. Utredningsområdet har legat direkt vid havsstranden under äldre stenålder, fram till för cirka 7 000 år sedan, och har därefter haft ganska nära till stranden i norr fram till för ungefär 5 000 år sedan.



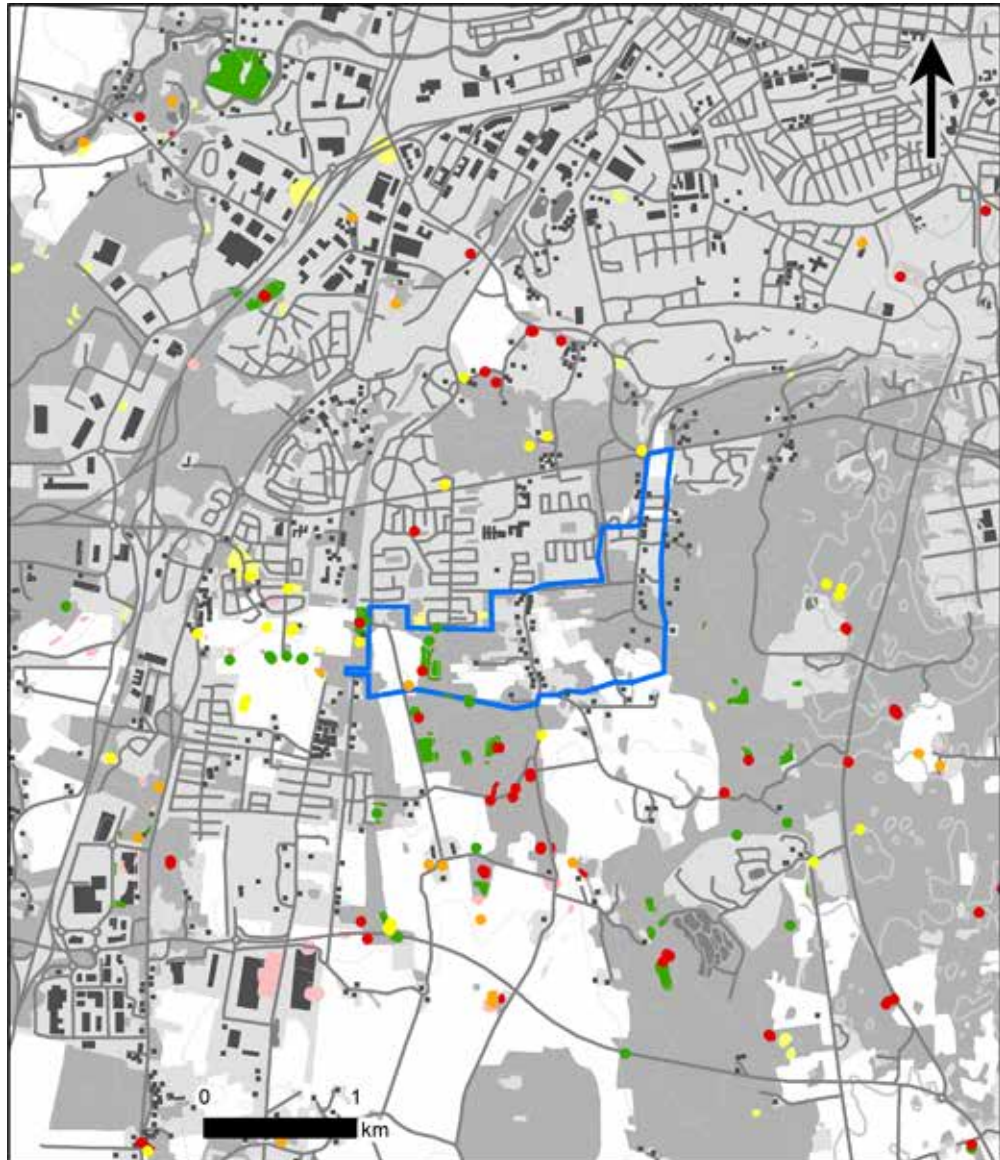
Figur 4. Förhållandet mellan land och hav inom utredningsområdet under stenåldern: A) för 8 000 år sedan, B) för 7 000 år sedan och C) för 6 000 år sedan. Utredningsområdet markerat med blå ram mot strandförsjutningskartor från SGU © Sveriges geologiska undersökning. Skala 1:100 000.

Undersökningsresultat

Fornlämningar och fornfynd

Bland de kända fornlämningar som finns i och omkring utredningsområdet finns fossil åker, gravar och förhistoriska boplatser.

Så kallad fossil åker, ofta röjningsrösen och äldre tegar, är vanliga i Närke. De har ofta brukats under lång tid med nedslag i till exempel äldre järnålder, vikingatid/äldre medeltid och 1600–1700-tal (Westin 2005). I skogsområdet ner mot Vittvång och Bondsätter finns flera områden med röjningsrösen samt också enskilda röjningsrösen. Ett röjningsröse, Örebro 242 vid Vittvång en knapp kilometer söder om utredningsområdet, har ¹⁴C-daterats till 1500-tal (Strid 2002). Särskilt kan också nämnas det område med fossil åker, Gällersta 39:1, som undersökts vid Attleverket 2 km sydöst om vårt utredningsområde (Bless Karlsen m.fl. 2013). Röjningsrösen där har dateringar från romersk järnålder till senmedeltid, med en tyngdpunkt för röjning under vikingatid.



Figur 5. Ett urval av de lämningstyper som finns registrerade i Riksantikvarie-
 ämbetets fornnminnesregister (FMIS) i närområdet kring Södra Ladugårds-
 skogen. Rött är gravfält, rosa är boplatser, orange är fyndplatser, grönt är fossil
 åker och röjningsrösen, gult är bebyggelse lämningar. Skala 1:50 000.

Bland röjningsrösen fanns också en medeltida ödegård, bebodd från 1100-tal till 1600-tal, där det i en tidig fas funnits flera mindre enfunktionshus, i ett senare skede ett stort flerfunktionshus och två mindre uthus som flankerar gårdstunet på två sidor, samt ett sista skede, innan gården övergavs, bara ett par mindre hus. Inom det aktuella utredningsområdet finns i FMIS sedan tidigare registrerade ett större område med fossil åker, Örebro 215:1–4, och ett ensamliggande röjningsröse, Örebro 224:1, samt i södra kanten en stenmur, Örebro 251:1.

Förhistoriska gravar och gravfält förekommer också i skogsområdet ner mot Vittvång och Bondsätter. I några fall ligger dessa i anslutning till fossil åker med röjningsrösen. Det har också diskuterats om några av röjningsrösen inom Örebro 215:1–4 skulle kunna vara gravar. Exempel på att så faktiskt varit fallet är det undersökta gravfältet vid Slätten, strax norr om Örebro, där ungefär hälften av anläggningarna var förhistoriska gravar och hälften medeltida röjningsrösen (Hårding 2000). Frågan har diskuterats vidare av Hårding samt Karlsson och Westin (Hårding 2003; Karlsson & Westin 2003). Gravar kan också ses som indikation på bosättning.

Flera boplatser, kända från fynd i plöjd åkermark, finns vid Bondsätter söder om utredningsområdet. Från den närbelägna boplatzen Näbben, Gällersta 122:1, som ligger längs Bondsättersvägen 300 meter söder om det nu aktuella utredningsområdet, finns fynd från både äldre och yngre stenålder, samt även en sländtrissa från yngre järnålder. Fynden från äldre stenålder därifrån, bland annat flera mikrosån och en handtagskärna av hälleflinta, är annars det som utmärker boplatzen. Undersökta boplatser finns söder och väster om utredningsområdet. Vid Södra Tvärleden (Bless Karlsen m.fl. 2010) har en boplatz från folkvandringstid undersökts, och något längre söderut vid Transportstaden har stora undersökningar som berört boplatser med lämningar från yngre stenålder och framåt gjorts (Graner & Johannesen 2002; Knabe 2003; Andersson & Graner 2005). Rakt väster om utredningsområdet har ännu en folkvandringstida boplatz undersökts vid Södra Lindhult (Knabe 2011). Båda de folkvandringstida boplatserna uppvisade välbevarade långhus från tiden – vid Södra Lindhult fanns flera byggnader som bildade en gårdsenhet. Blandade boplatzlämningar, med dateringar från mesolitikum, mellanneolitikum och äldre järnålder, har också undersökts vid Mariebergs köpcentrum längre västerut (Holm & Westin 2011) och intill E18/E20 i nordväst (Guinard & Sundin 2016).



Figur 6. Några av stenyxorna i Södra Ladugårsskogens skolas samling på Örebro läns museum.
Foto Jenny Holm.

Lösfynd, det vill säga arkeologiskt intressanta föremål som tagits tillvara utan arkeologisk undersökning, indikerar också ofta boplatser. Sune Lindkvist (1912) presenterar flera fynd från stenåldern som har gjorts i området. Det gäller både själva Ladugårdsskogen men också området runt omkring, bland annat har flera stenyxor hittats vid Adolfsbergs hälsobrunn. De flesta yxorna är av neolitisk typ – tunnackiga bergartsyxor och mångkantiga skafthålsyxor från den äldsta delen av neolitikum, tjockackiga bergartsyxor och båtformiga skafthålsyxor från mellanneolitikum, samt enkla skafthålsyxor från slutet av neolitikum. Vid en närmare kontroll av de föremålsfynd som finns på Örebro läns museum har det gått att få fram mer exakta uppgifter om var flera stenyxorna hittats. För de fynd som hör till Södra Ladugårdsskogens skolas samling, och som nu förvaras på läns museet, finns uppgifter om inom vilken jordlott de påträffats. I flera fall är det också preciserat var inom lotten fyndet gjorts. Närmare fyndplats har även varit möjlig att spåra för andra fynd på läns museet. Med de här uppgifterna kan vi se att ovanligt många av stenyxorna hittats på sluttningarna av rullstensåsen längs Bondsättersvägen. Förutom de tidigare nämnda neolitiska yxorna finns också trindyxor från mesolitikum och i Södra Ladugårdsskogen i allmänhet flera flintdolkar från stenålderns slutskede. Bland annat ska skaftdelen till en flintdolk ha hittas vid Bergavägen som ju delvis löper i utredningsområdets norra del (se även bilaga 5).

Lite vid sidan av den här sammanställningen om odling, gravar och boplatser kan vi också nämna att det finns uppgifter om att det ska ha funnits en kolerakyrkogård, Örebro 74:1, strax söder om utredningsområdet på Bondsättersvägens västra sida. Platsen för denna kolerakyrkogård är ej närmare preciserad än till stadsäga 807, vilken i sin västra del når in i utredningsområdet (Lindqvist 1966, ÖLM).

Utredningsområdet i historiska kartor och arkiv

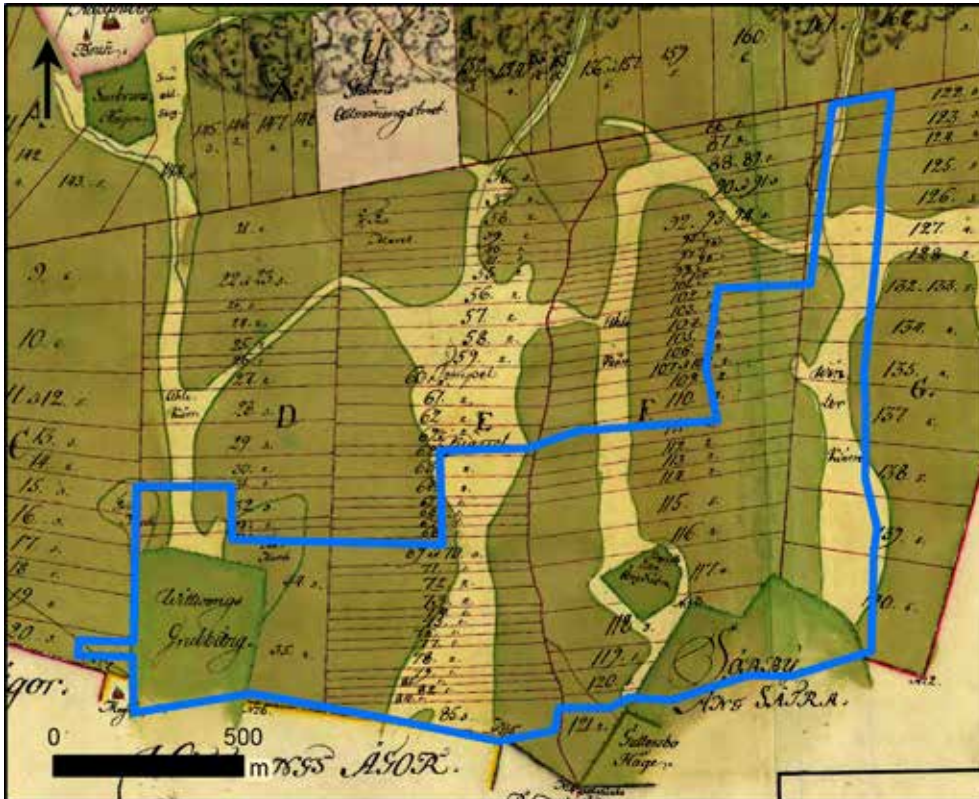
Vad fanns före Södra Ladugårdsskogen?

Arkivgenomgången har komplicerats av att det var oklart vilka socknar som utredningsområdet omfattat i historisk tid. Idag hör hela området till Örebro stad, men det har tidigare varit uppdelat på flera socknar vars gränser senare har upplösts eller ändrats vilket har gjort området besvärligt att följa bebyggelsehistoriskt. Översiktliga äldre kartor, som karta över Örebro län från 1656 och Thorings härads-karta från 1688, liksom uppgifter i Historiskt-geografiskt och statistiskt lexikon öfver Sverige (1866), visar att Södra Ladugårdsskogen längre tillbaka i tiden varit en del av Ånsta socken. Enskilda äldre, medeltida byar kan ha funnits men vi har inte identifierat deras läge och om de på något vis relaterar till vårt utredningsområde. I sydöstra hörnet av utredningsområdet berörs mark som legat under Sörby i Almby socken, och Vittvång i sydväst verkar ha omväxlande hört till Mosjö eller Ånsta socken.

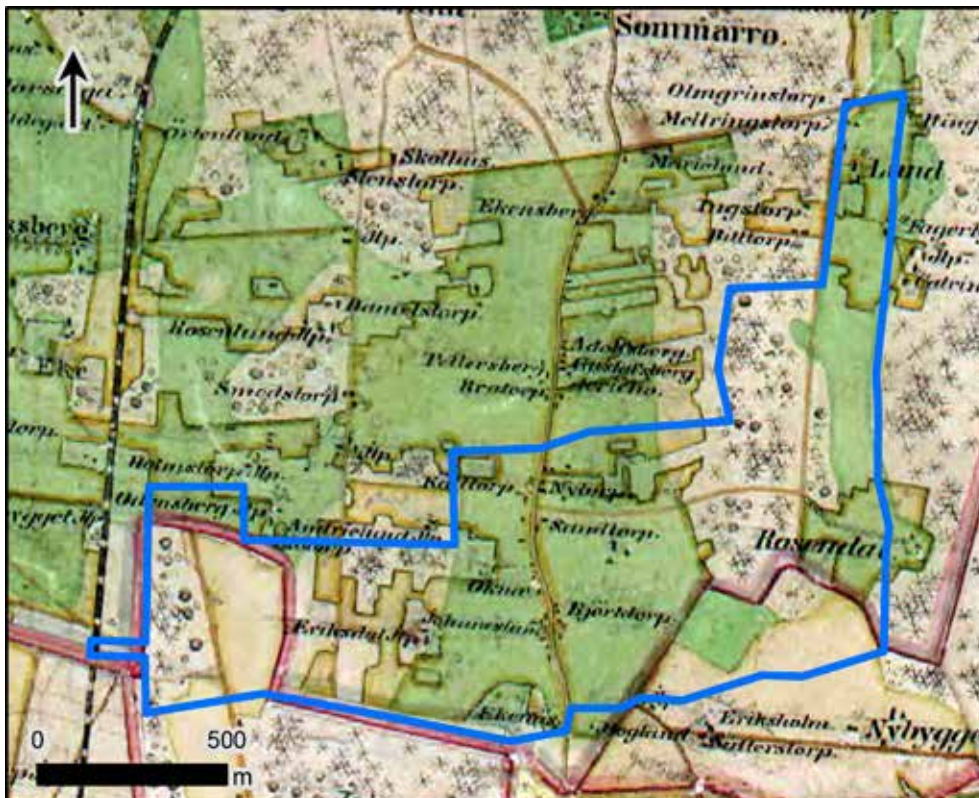
Södra Ladugårdsskogen

Donationsjordarna, som borgarna i staden fick rätt att bruka från 1636, har präglat förhållandena inom utredningsområdet. Under andra delen av 1700-talet delades donationsjorden in i mindre lotter, Örebro stads sjättedelsjordar, som fördelades mellan borgarna (Pettersson 2005:29f). Dessa, ofta avlånga, lotter lever kvar i fastigheternas form och kan fortfarande ses i landskapet som långsmala tegar omgivna av diken och röjningssten.

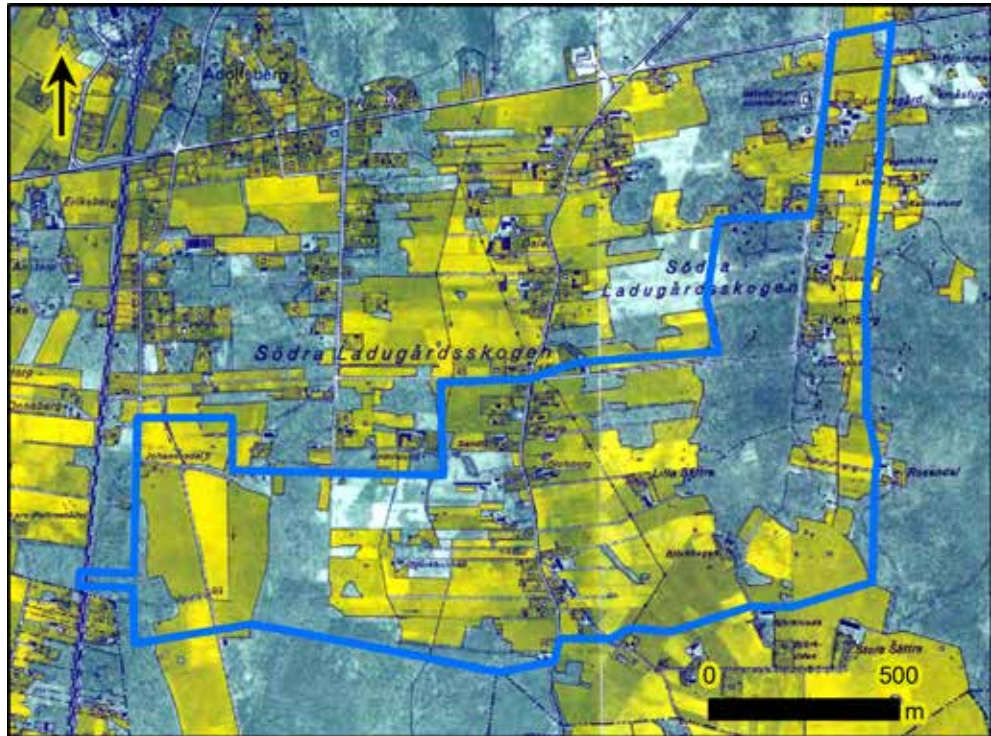
Gunnar Thorell (1993 och 2002) har gått igenom samtliga jordlotter i Södra Ladugårdsskogen, när de först bebyggdes och vilka namn de olika bebyggelseenheter haft över tid, samt om de fortfarande är bebodda. Thorell riktar in sig på tre tidpunkter – 1790, 1845 och 1890 – då han studerar graden av bebyggelse i området. Man ser då att bebyggelsen är ganska sparsam, och utspridd, i slutet av 1700-talet och att den ökar kraftigt under 1800-talet.



Figur 7. Utredningsområdet, markerat med blå ram, mot den äldsta kartan över Södra Ladugårdsskogens sjuättedelsjordar från 1773 (Örebro stad, laga delning 1773). Skala 1:20 000.



Figur 8. Utredningsområdet, markerat med blå ram, mot den häradsökonomiska kartan från 1864–67 (blad Mosås). Skala 1:20 000.



Figur 9. Utredningsområdet, markerat med blå ram, mot den ekonomiska kartan från 1955 (blad 10F 3c och 10F 3d). Skala 1:20 000.

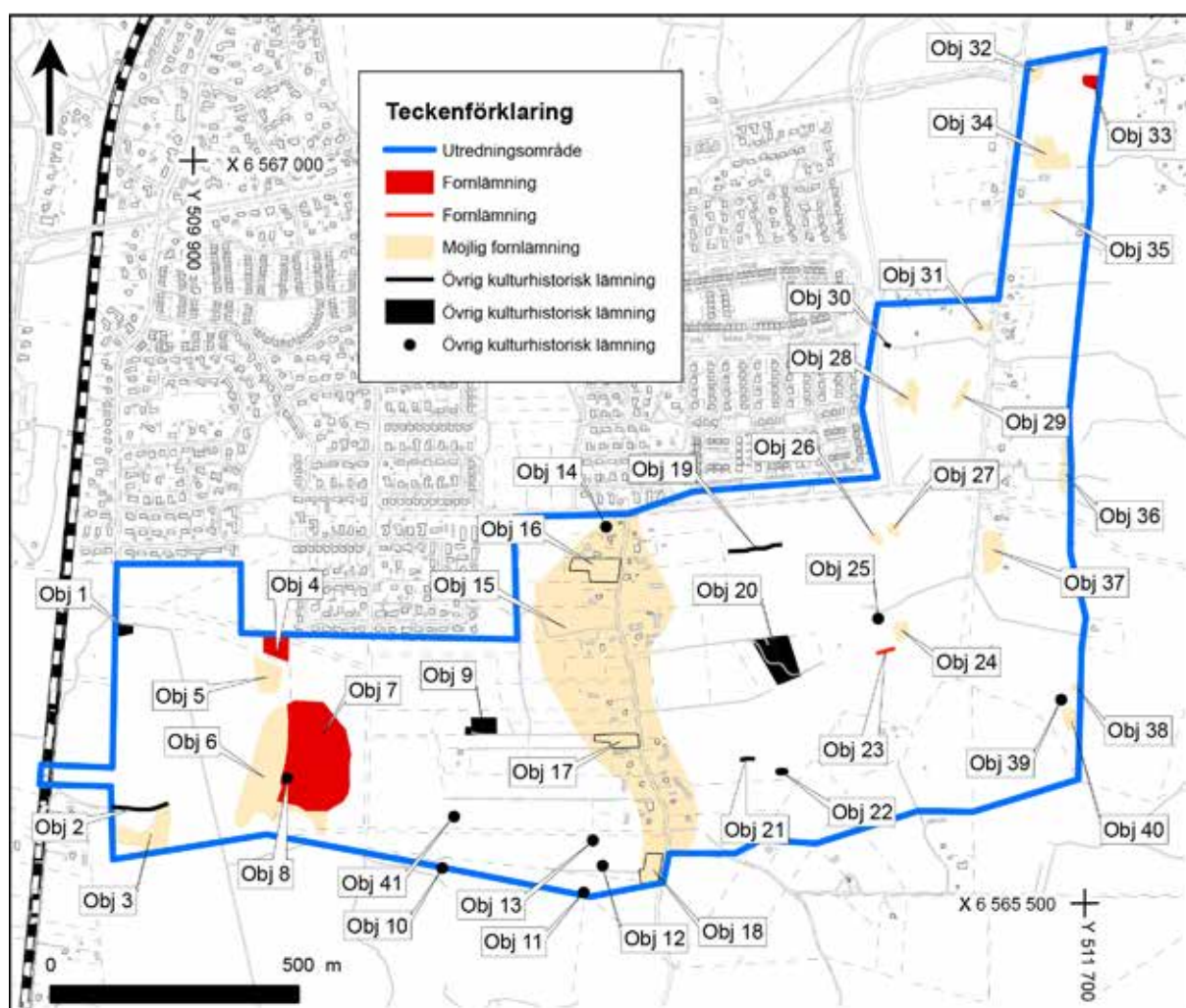
Enligt uppgift ska Södra Ladugårdsskogen ha brunnit 1826 och då brann även en stor del av den dåtida bebyggelsen i området (Pettersson 2005:30). Av de få bebyggelseenheter som funnits före 1826 inom utredningsområdet förefaller det inte som att någon skulle ha lämnats utan att ha bebyggts igen efter branden, om de alls berörts av den.

Utanför Ladugårdsskogen

Två mindre delområden inom utredningsområdet hör till andra ägostrukturer än Södra Ladugårdsskogen. Det är en del av marken under Vittvång i Ånsta socken i sydväst och mark som hört till Sörby i Almby socken i sydöst. På samtliga de småskaliga kartor, som nämns i avsnittet om områdets sockentillhörighet, är Vittvång uttrit i Mosjö och inte i Ånsta socken. Hela ägofiguren för Vittvång skjuter ner i en kil mellan Gällersta socken i öster och Mosjö socken i väster. Den del av Vittvångs mark som berörs av utredningen skjuter istället in i Södra Ladugårdsskogen från söder. På ett par av kartorna (Thorings härads-karta 1688; Örebro län 1740) upptas den nu försvunna gården Mogetorp, som i senare kartor figurerar som ortnamn under Vittvång (1861), dock på en plats längre åt nordöst än vad andra, mer detaljerade kartor anger. På den förväntade platsen för Mogetorp strax intill sockengränsen finns istället uttrit en nu försvunnen enhet som kallas Lilla Bengtstorp. På karta över Törsjö (1735) finns en skorstensmur markerad i gränslinjen mellan Södra Ladugårdsskogen och Vittvångsskog, och denna bör ligga helt intill utredningsområdets södra gräns. På ett liknande sätt som Vittvång ligger en del av Söderby ägor som en utbuktning in i Södra Ladugårdsskogen, inklämd mellan stadsjordarna och Gällersta socken. Här ska det ha funnits flera ängslador enligt karta över storskiftesdelning för Sörby 1764. Denna ängsmark, som kallas Sättra, kan kanske ha varit en försvunnen äldre bebyggelseenhet likaväl som ett senare nybygge.

Identifierade objekt inom utredningsområdet

Efter den arkeologiska utredningen etapp 1 har 41 objekt identifierats. Vi kan redan nu se att det finns fyra lämningar som är att betrakta som fornlämningar. Dessa är ett område med fossil åker, en ensam stensträng och två lägenhetsbebyggelser. Därtill finns tjugo större och mindre objekt där vi kan befara att det finns lämningar som inte är synliga ovan mark och som kan behöva utredningsgrävas för att fastställa om det faktiskt rör sig om fornlämning eller om de kan avskrivas. Det är platser där nu försvunnen bebyggelse, så kallad lägenhetsbebyggelse, funnits och områden som sannolikt berör förhistoriska boplatslämningar. I några fall går dessa typer av möjliga fornlämningar omlott, varför det totala antalet berörda ytor är färre än tjugo. Sedan finns det ett antal lämningar som klassificeras som övrig kulturhistorisk lämning. Dessa är färdvägar, gränsmärken, husgrunder, en brunn och några av de yngre bebyggelseämningarna. Tillsammans omfattar dessa sexton objekt. Därutöver har ett stort antal lämningar med röjningssten som också utgör övrig kulturhistorisk lämning registrerats vid fältinventeringen. Dessa har inte behandlats som egna objekt med nummer och enskilda beskrivningar utan kommer endast att redovisas i kartmaterialet.



Figur 10. Översiktsplan med de olika objektstyperna och objekten nummerade. Örebro kommuns fastighetskarta i bakgrunden. Skala 1:15 000.

| Objekt | Typ | Status | Åtgärdsförslag |
|------------------|----------------------------|-------------------------------|--------------------------------|
| 1 | Lägenhetsbebyggelse | Övrig kulturhistorisk lämning | – |
| 2 | Färdväg | Övrig kulturhistorisk lämning | – |
| 3 | Boplatsläge samt gårdstomt | Möjlig fornlämning | Utredningsgrävning |
| 4/Örebro 291 | Lägenhetsbebyggelse | Fornlämning | Förundersökning |
| 5 | Boplatsläge | Möjlig fornlämning | Utredningsgrävning |
| 6 | Boplatsläge | Möjlig fornlämning | Utredningsgrävning |
| 7/Örebro 215:1–4 | Område med fossil åker | Fornlämning | Förundersökning |
| 8 | Gränsmärke | Övrig kulturhistorisk lämning | – |
| 9 | Lägenhetsbebyggelse | Övrig kulturhistorisk lämning | – |
| 10 | Gränsmärke | Övrig kulturhistorisk lämning | Bevaras |
| 11/Örebro 131:1 | Gränsmärke | Övrig kulturhistorisk lämning | Bevaras |
| 12 | Husgrund | Övrig kulturhistorisk lämning | – |
| 13 | Husgrund | Övrig kulturhistorisk lämning | – |
| 14 | Husgrund | Övrig kulturhistorisk lämning | – |
| 15 | Boplatsläge | Möjlig fornlämning | Utredningsgrävning |
| 16 | Lägenhetsbebyggelse | Möjlig fornlämning | Utredningsgrävning |
| 17 | Lägenhetsbebyggelse | Möjlig fornlämning | Utredningsgrävning |
| 18 | Lägenhetsbebyggelse | Möjlig fornlämning | Utredningsgrävning |
| 19 | Färdväg | Övrig kulturhistorisk lämning | – |
| 20 | Lägenhetsbebyggelse | Övrig kulturhistorisk lämning | – |
| 21 | Färdväg | Övrig kulturhistorisk lämning | – |
| 22 | Övrigt | – | – |
| 23 | Hägnad, stensträng | Fornlämning | Förundersökning/dokumentation |
| 24 | Boplatsläge | Möjlig fornlämning | Utredningsgrävning |
| 25 | Husgrund | Övrig kulturhistorisk lämning | – |
| 26 | Boplatsläge | Möjlig fornlämning | Utredningsgrävning |
| 27 | Boplatsläge | Möjlig fornlämning | Utredningsgrävning |
| 28 | Boplatsläge | Möjlig fornlämning | Utredningsgrävning |
| 29 | Boplatsläge | Möjlig fornlämning | Utredningsgrävning |
| 30 | Färdväg | Övrig kulturhistorisk lämning | – |
| 31 | Boplatsläge | Möjlig fornlämning | Utredningsgrävning |
| 32/Örebro 130:1 | Lägenhetsbebyggelse | Möjlig fornlämning | Skadad, ev. utredningsgrävning |
| 33/Örebro 249:1 | Lägenhetsbebyggelse | Fornlämning | Förundersökning |
| 34 | Lägenhetsbebyggelse | Möjlig fornlämning | Utredningsgrävning |
| 35 | Boplatsläge | Möjlig fornlämning | Utredningsgrävning |
| 36 | Boplatsläge | Möjlig fornlämning | Utredningsgrävning |
| 37 | Boplatsläge | Möjlig fornlämning | Utredningsgrävning |
| 38 | Boplatsläge | Möjlig fornlämning | Utredningsgrävning |
| 39 | Brunn | Övrig kulturhistorisk lämning | Dokumenteras |
| 40 | Boplatsläge | Möjlig fornlämning | Utredningsgrävning |
| 41 | Bro | – | – |

Tabell 2. Samtliga enskilt numrerade objekt som konstaterats vid utredningen.

Kommentarer

Odlingslämningar

En stor del av de iakttagna lämningarna består av röjningssten från uppodlingen av Södra Ladugårdsskogen. Röjningsstenen förekommer i olika former – murar, rösen, vallar och rader, och som rena dumphögar. Inte sällan går det ena över i det andra, med pryddig stenmur i ena änden och oregelbunden blockhög i den andra. Då nästan alla dessa lämningar ansluter till åkermark som brukas, eller ganska nyligen har brukats, sorterar majoriteten av dessa som övrig kulturhistorisk lämning. Då dessa lämningar är så frekventa, det rör sig om cirka 230 enskilda anläggningar, har de inte givits egna objektsnummer utan redovisas endast på karta (i figur 3 och i bilaga 1). De anläggningar med röjningssten som iakttagits vid fältinventeringen utgör dessutom bara en del av de lämningar av denna typ som funnits i området, vilket framgår av den detaljerade kartan över Södra Ladugårdsskogen från 1913. Även ett ensamt röjningsröse (Örebro 224:1) och en stenmur (Örebro 251:1), som är registrerad i Fornminnesregistret som övrig kulturhistorisk lämning, finns med bland dessa anläggningar utan eget objektsnummer. Störst yta som samtidigt varit öppen och uppodlad fanns under 1950-talet, i likhet med riket i övrigt. Idag är denna åkermark till stora delar stadd i igenväxning, bitvis är den helt skogsbevuxen eller närmast djungellik med tät lövsly. Åkertegarna kan ändå följas i terrängen med hjälp av diken och röjningssten. Då det till stora delar rör sig om utdikade våtmarker är de nästan uteslutande plana, på ytan stenfria, åkrar. En rest av det forna Tempelkärret fanns längst i söder i form av några få kvarstående alsocklar.

Den sedan tidigare registrerade lämningen Örebro 215:1–4, område med fossil åkermark i utredningsområdets västra del, inrymmer både yngre och äldre element och bedöms på grund av de äldre drag som förekommer vara fornlämning. Man kan resonera fram och tillbaka utifrån de detaljer som finns i de historiska kartorna och iakttagelserna i fält. Å ena sidan ligger flera av röjningsrösen i östra delen av Örebro 215:1–4 i nära anslutning till åkerytor som finns på den häradsekonomiska kartan från 1864–67 och på ekonomiska kartan från 1955. Å andra sidan uppvisar den ovan nämnda kartan över Södra Ladugårdsskogen från 1913 bara ett fåtal röjningsrösen just här. Det finns inte heller några strukturer, åkeruppdelning eller ägo gränser på någon av de historiska kartorna som sammanfaller med de stensträngar som utgör en del av fornlämningen.



Figur 11–12. Röjningsröse i östra delen av objekt 7/Örebro 215:1–4 (t.v.). Foto från sydsydöst av Jenny Holm. Vall av röjningssten i utredningsområdets nordvästra del (t.h.). Foto från väster av Jenny Holm.

Bebyggelselämningar, enstaka husgrunder med mera

Den nutida bebyggelsen i utredningsområdet följer Bondsättersvägen och Lundagårdsvägen. Flera av dessa bebyggelseenheter har tillkommit tidigt, även om själva byggnaderna som idag står på platsen inte är de ursprungliga. Ett par av bostadshusen har, enligt Thorell 2002, ersatts med nya byggnader under sent 1900-tal. Baptistförsamlingens bönhus, byggt 1859–60, ska ha rivits 2016 (Kalle Posts barnbarn, muntlig uppgift) och här pågick bygget av ett nytt bostadshus vid tillfället för fältinventeringen. Grusgropen vid Skogaholm, jordlott nr 73–74 strax intill bönhuset, har till stora delar fyllts igen och används nu som parkeringsplats.

De idag övergivna bebyggelseenheter som konstaterats vid utredningen är av olika ålder och bevarandegrad. Två av dessa kan redan nu bestämmas som fornlämning då de både kan beläggas till före 1850 och har någon form av synliga husgrunder bevarade. Fem av bebyggelseenheter har, efter överenskommelse med länsstyrelsen, fått statusen möjlig fornlämning. Dessa kan beläggas till före 1850 men synliga lämningar saknas – i flera fall har dessa röjts bort i sen tid. Slutligen finns tre bebyggelseenheter som är yngre än 1850 och som då klassas som övrig kulturhistorisk lämning. De flesta är av typen lägenhetsbebyggelse, alltså torp eller liknande där innebyggarna inte äger marken, men en enhet – Mogetorp i sydväst – är att betrakta som by- eller gårdstomt.

Bebyggelseenheten vid Hogland som idag ligger inom utredningsområdet på jordlott nr 121 har äldsta belägg från 1788, men bebyggelsen ska enligt de historiska kartorna (Ljunggrens atlas 1857; härads ekonomen 1864–67) tidigare ha legat söder om utredningsområdet.

Utöver de byggnadsrester som hör till de så kallade lägenheterna finns några enskilda husgrunder av blandad ålder och karaktär. Här ingår ett par sommarstugegrunder och ett par uthus som finns med på relativt sena kartor. Nämnas bör också den brunn som ligger nära utredningsområdets sydöstra hörn och som inte ligger nära någon känd bebyggelse, varken på kartorna eller i terrängen.

Andra historiska lämningar

Angående gränsmärket objekt 11 – Örebro 131:1 – så figurerar det lite olika varianter av märken på denna plats. I jordeboken (1655) nämns Askebäcken vid gränsmarkeringen, som då sägs vara en omkullfallen rest sten i själva bäcken, mellan Södra Ladugårdsskogen, Vittvång och Bondsätter. Ägor som möts är de samma som idag möts vid Örebro 131:1. På karta över Törsjö från 1701 finns här istället ett femstenarör och en bäck ligger cirka 180 meter längre västerut, vilket stämmer bättre med hur det ser ut idag även om gränsmärket är av annan konstruktion och bäcken är kraftigt omgrävd. Ett par av de noterade vallarna av röjningssten följer längs kortare partier av gränsen mellan Vittvång och Södra Ladugårdsskogen, men de har nog inte i första hand placerats där för att markera gränsen. Längre västerut ska det ha funnits ett gränsmärke, som på jordebokens karta nämns Vitehäll och är utritad som en markerad fast berghäll, som gränsskillnad mellan Vittvång och Södra Ladugårdsskogen. Den exakta punkten för denna är svårlokaliserad, den ligger till synes nordväst från Askebäcksröret och passar inte mot de gränser som senare finns mellan ägor.

De färdvägar som noterats vid fältinventeringen är alla enkla brukningsvägar som leder till eller mellan olika åkerlyckor. En bro, som leder över ett av de större dikena mellan ett par åkerlycker men inte ansluter till någon väg, har noterats. Då bron inte är en stenvalvsbro räknas den inte ens som övrig kulturhistorisk lämning och kommer inte att anmälas in till Fornminnesregistret.



Figur 13. Gränsmärket objekt 11/Örebro 131:1, där Södra Ladugårdsskogen möter Bondsätter och Vitvång. Foto från norr av Jenny Holm.



Figur 14. Brunnen objekt 39 i utredningsområdets östra kant. Foto från väster av Jenny Holm.

Boplatslägen

Till följd av landhöjningen har utredningsområdet varit strandnära för 8 000 till 7 000 år sedan. Bosättning har alltså varit möjlig här från denna tidpunkt och framåt. Större boplatslägen där lämningar från stora delar av förhistorien kan tänkas förekomma finns i utredningsområdets västra del, och flera mindre boplatslägen som i första hand kan inrymma lämningar från stenåldern finns i utredningsområdets östra del. Vid fältinventeringen identifierades fjorton möjliga lägen där förutsättningarna – topografi, jordart, kända lösfynd med mera – förefaller goda för att påträffa boplatslämningar. Dessa har

statusen möjlig fornlämning. De stora boplatslägena längst i väster kan av topografiska skäl ha varit bebodda sedan äldre stenålder, men närheten till röjningsröseområdet objekt 7/Örebro 215:1–4 gör att man kan förvänta sig bosättningsspår som kan knytas till en tidig uppodling här. Också inom objekt 7/Örebro 215:1–4 är boplatslämningar från till exempel äldre järnålder tänkbara. Det andra stora boplatsläget går tvärs över utredningsområdet längs Bondsättersvägen mitt i utredningsområdet. Här är det helt klart att man hållit till under hela stenåldern då yxor från stenålderns alla delar påträffats i området. På denna yta har man bött från mellanmesolitisk tid, då åschrönet bildade en liten ö för cirka 7 500 år sedan, och fram till senneolitikums slut för 4 000 år sedan. Yngre lämningar kan också finnas här. Själva vägen upp längs åsen har sannolikt hög ålder, även om den inte utgjort någon huvudväg. I anslutning till åsen skulle man även kunna förvänta sig förhistoriska gravar, men inga indikationer på några sådana har iakttagits vid fältinventeringen. Möjligen skulle sådana kunna dölja sig inne på någon trädgårdstomt – stora delar av åssträckningen är ju bebodd i dagsläget.



Figur 15. Boplatsläget objekt 6 (där det tidigare påträffats en tunnackig stenyx) i förgrunden och det kombinerade boplatsläget och platsen för Mogetorps gårdstomt, objekt 3, i fonden. Foto från nordväst av Jenny Holm.



Figur 16. Boplatsläget objekt 24, ett av de mindre lägena i östra delen av utredningsområdet. Foto från nordöst av Jenny Holm.

Referenser

Kart- och arkivmaterial

LANTMÄTERIET, HISTORISKA KARTOR

www.lantmateriet.se

Rikets allmänna kartverks arkiv

| | | |
|--|---------|--------------|
| Ekonomiska kartan, 10E 3c, blad Adolfsberg | 1955 | J133-10f3c57 |
| Ekonomiska kartan, 10E 3c, blad Adolfsberg | 1981 | J133-10f3c83 |
| Ekonomiska kartan, 10E 3d, blad Brickebacken | 1955 | J133-10f3d57 |
| Ekonomiska kartan, 10E 3d, blad Brickebacken | 1981 | J133-10f3d83 |
| Häradsekonomiska kartan, blad Mosås | 1864–67 | J112-65-1 |

Lantmäteristyrelsens arkiv

| | | | |
|--------------------------------|----------|----------|-----------------------|
| Almby socken | 1830 | S2-1:1 | |
| Närke, handritad | 1600-tal | LI/96 | |
| Närke, geografisk karta | 1688 | S10 | |
| Närke, geografisk karta | 1740 | S3 | |
| Sörby, rågångstvist | 1759 | S2-27:1 | |
| Sörby, storskiftesdelning | 1764 | S2-27:2 | |
| Sörby, delning av skog | 1768 | S2-27:3 | |
| Törsjö, delning av skog | 1735 | S51-21:3 | |
| Törsjö, geometrisk avmätning | 1702 | S51-21:1 | |
| Ånsta socken och Örebro stad | 1830 | S:71-1:2 | |
| Örebro härad, geografisk karta | 1688 | S8:2 | Thorings härads-karta |
| Örebro härad, avmätning | 1705 | S14 | |
| Örebro län, geografisk karta | 1740 | S3 | |
| Örebro stad, laga delning | 1773 | S73-1:7 | |
| Örebro stad, Ljunggrens atlas | 1857 | Lj-133 | |

Lantmäterimyndighetens arkiv

| | | |
|---------------------------------------|------|------------|
| Guttersboda, rågångsåtgärd | 1846 | 18-gål-67 |
| Södra Ladugårdsskogen, syneförättning | 1906 | 18-öre-229 |
| Törsjö, karta | 1701 | 18-mos-7 |
| Vittvång, ägobyte övrigt | 1861 | 18-åns-46 |
| Örebro län | 1656 | 18-ÖRH-6 |
| Örebro stad, Ladugårdsskogen | 1913 | 18-öre-244 |
| Örebro stad med omnejd, karta | 1919 | 18-öre-256 |

RIKSARKIVET

sok.riksarkivet.se

| | | |
|----------------------------------|------|------------|
| Södra Ladugårds Ägor, jordeboken | 1655 | S1:116-117 |
|----------------------------------|------|------------|

Sörby ligger i Almby socken, Törsjö i Mosjö socken, Guttersboda i Gällersta socken och Vittvång i Ånsta socken.

ÖVRIGA ARKIV

Länsstyrelsens register över oregistrerade lämningar: ext-webbgi.lansstyrelsen.se

Namnarkivet i Uppsala (NAU), Institutionen för språk och folkminnen: www.sofi.se

Riksantikvarieämbetets fornminnesregister (FMIS): www.fmis.raa.se

Skogsstyrelsens Skog och Historia-register (SoH): www.skogsstyrelsen.se/skogensparlor

Sveriges geologiska undersökning (SGU): www.sgu.se

Tillväxten, Statens historiska museer (SHM): www.historiska.se

Örebro läns museum (ÖLM), Örebro

Litteratur

- Andersson, J. & Graner, G. 2005. *Bönderna vid Bäcklunda – från stenålder till historisk tid, del 3*. Närke. Morsjö socken. Törsjö 2:4. RAÄ 52. Arkeologiska förundersökningar och undersökningar. Riksantikvarieämbetet UV Bergslagen, dokumentation av fältarbetsfasen 2005:1.
- Bless Karlsen, K., Lihammer, A. & Arnberg, A. med bidrag av Hallgren, A-L. 2010. *Södra Tvärleden. Järnåldersgård och röjningsröse*. Arkeologisk förundersökning och särskild undersökning. Fornlämning Mosjö 69 och Gällersta 93:1. Mosjö Sättertorp 1:2 och Attersta 1:7. Mosjö socken och Gällersta socken. Örebro kommun. Närke. Kulturmiljövård Mälardalen rapport 2010:30.
- Bless Karlsen, K., Nylén, A., Ros, J., Anttila, K., Runesson, H. & Lihammer A. 2013. *Attersta. Fossil åker, skärvtensbög och medeltida gård*. Förundersökning och särskild arkeologisk undersökning. Fornlämning Gällersta 39:1. Attersta 7:8. Gällersta socken. Örebro kommun. Närke. Stiftelsen Kulturmiljövård rapport 2010:15.
- Graner, G. & Johannessen, A-C. 2002. *Bönderna vid Bäcklunda – från stenålder till historisk tid, del 2*. Närke. Mosjö socken. Törsjö 2:4. RAÄ 52. Arkeologisk undersökning. Riksantikvarieämbetet UV Bergslagen, dokumentation av fältarbetsfasen 2003:2.
- Guinard M. & Sundin, L. 2016. *Adolfsberg–Pilängen*. Arkeologisk utredning och arkeologisk förundersökning. Fornlämning Örebro 430. Fastigheterna Distributören 3, Nikolai 3:270, Ånsta 20:96, 20:144. Örebro kommun. Örebro län. SAU rapport 2016:6.
- Historiskt-geografiskt och statistiskt lexikon öfver Sverige. Sjunde bandet. Senare afdelningen*. Y-Ö. Stockholm 1866. Finns tillgänglig på nätet: runeberg.org/hgsl.
- Holm, J. 2006. *Södra Lindhult*. Arkeologisk utredning. Närke. Mosjö socken och Örebro stad. Riksantikvarieämbetet UV Bergslagen rapport 2006:16.
- Holm, J. 2008. *Marieberg. Utökat handelsområde norr om Mariebergs köpcentrum*. Arkeologisk utredning, etapp 1 och 2. Riksantikvarieämbetet UV Bergslagen rapport 2008:8.
- Holm, J. & Westin, Å. 2011. *Stenåldersboplatser vid Rävgräva*. Arkeologiska förundersökningar och undersökningar. Närke. Mosjö socken. Rävgräva 4:2, Mossås 8:3. RAÄ 86, RAÄ 90, RAÄ 91, RAÄ 97 och RAÄ 98. Riksantikvarieämbetet UV rapport 2011:30.
- Hårding, B. 2000. *Järnåldersgravar och medeltida odlingslämningar vid Slätten*. Arkeologisk undersökning. Närke. Rinkaby. Ulriksberg 1:1. RAÄ 74. Riksantikvarieämbetet UV Bergslagen DAFF 2000:1.
- Hårding, B. 2003. *Föreställningar kring röse och sten*. I: Karlenby, L. (red.) Mittens Rike. Arkeologiska berättelser från Närke. Riksantikvarieämbetet, Avdelningen för arkeologiska undersökningar, skrifter nr 50, s. 257–266.
- Johannessen, A-C. 2003. *I hela sin längd. Om senneolitiska flatmarksgravar i Närke*. I: Karlenby, L. (red.) Mittens rike. Arkeologiska berättelser från Närke. Riksantikvarieämbetet, Arkeologiska undersökningar, skrifter nr 50, s. 117–132.
- Karlsson, C. & Westin, Å. 2003. *Sten på sten eller sten på ben*. I: Karlenby, L. (red.) Mittens Rike. Arkeologiska berättelser från Närke. Riksantikvarieämbetet, Avdelningen för arkeologiska undersökningar, skrifter nr 50, s. 241–256.
- Knabe, E. 2003. *Bönderna vid Bäcklunda – från stenålder till historisk tid, del 1*. Närke. Mosjö socken. Törsjö 2:4 och 8:1. RAÄ 50–52. Arkeologisk förundersökning och särskild arkeologisk undersökning. Riksantikvarieämbetet UV Bergslagen, dokumentation av fältarbetsfasen 2003:1.
- Knabe, K. 2011. *Järnåldersbebyggelse i Södra Lindhult*. Arkeologisk undersökning. Närke. Örebro stadsområde. Nicolai 3:208. RAÄ 266 och 274. Riksantikvarieämbetet UV rapport 2011:60.
- Lindqvist, S. 1912. *Från Nerikes sten- och bronsålder*. Särtryck ur Meddelanden från föreningen Örebro läns museum V, 1912.
- Pettersson, O. 2005. *Södra Lindhult i Adolfsberg samt området mellan Adolfsberg och Marieberg. Kulturmiljöanalys – tidigt planeringsunderlag*. Närke. Mosjö socken och Örebro stadsområde. Riksantikvarieämbetet UV Bergslagen rapport 2005:1.
- Strid, K-A. 2002. *Rapport från en undersökning 02-09-24 av en oregistrerad förmodad fornlämning*. ÖLM 2002.210.204.

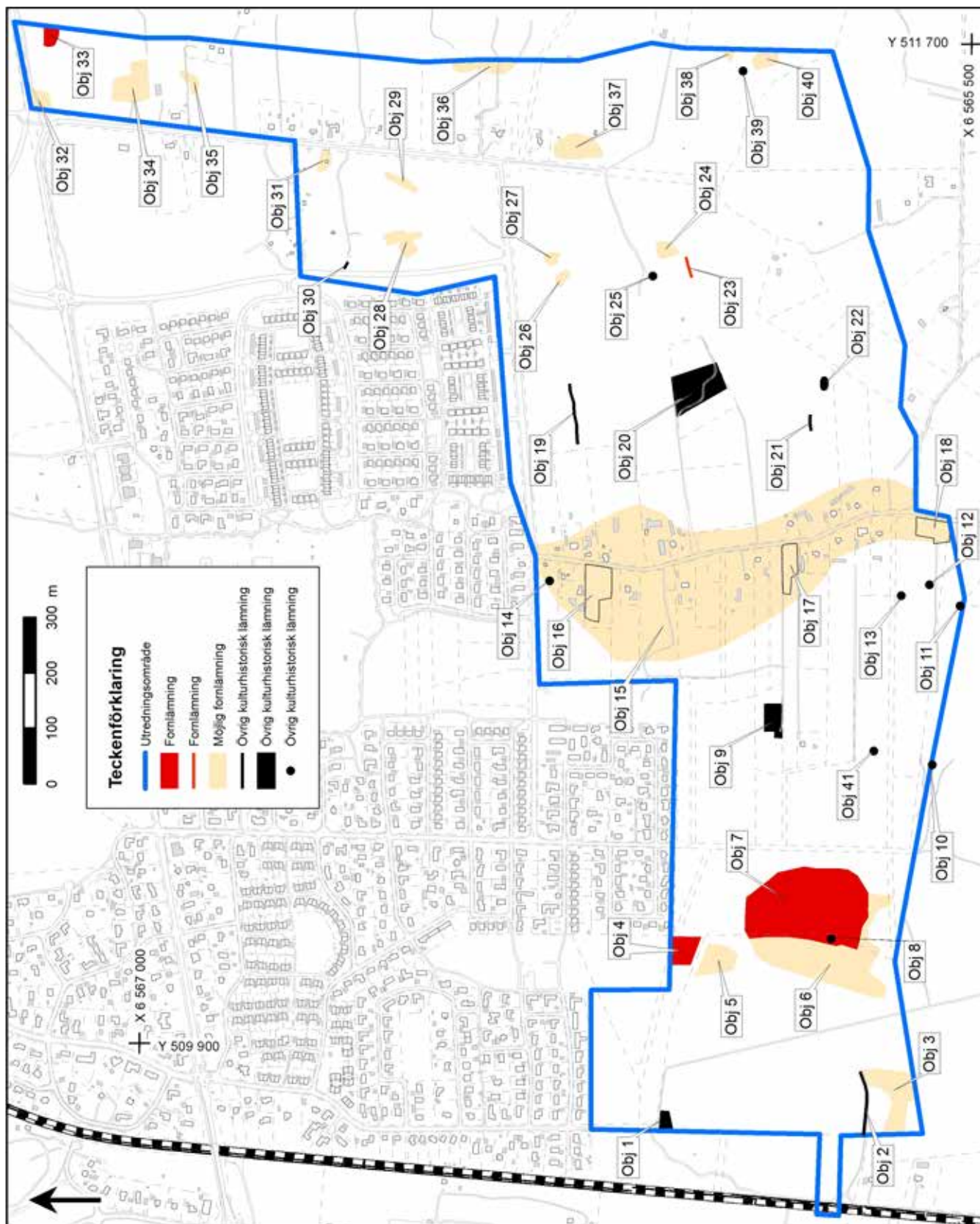
- Thorell, G. 1993. *Torpare och arbetare*. En studie kring befolkningsökning och förändring av yrkestillhörighet för de boende på Södra Ladugårdsskogens sjättedelsjordar under 100 år från 1790 till 1890. Högskolan i Örebro.
- Thorell, G. 2002. *Södra Ladugårdsskogens sjättedelsjordar*. Fastigheternas innehavare/boende vissa år från 1773 till 1951. Jordlotterna är ordnade enligt 1951 års gatunamn och gatunummer.
- Westin, Å. 2005. *Marken bröts på högre höjd. Äldre åkerbruk och bebyggelse vid Vintrosa*. I: Blick för Bergslagen. Årsbok 2005. Riksantikvarieämbetet UV Bergslagen, Avdelningen för arkeologiska undersökningar, s. 21–28.

Tekniska och administrativa uppgifter

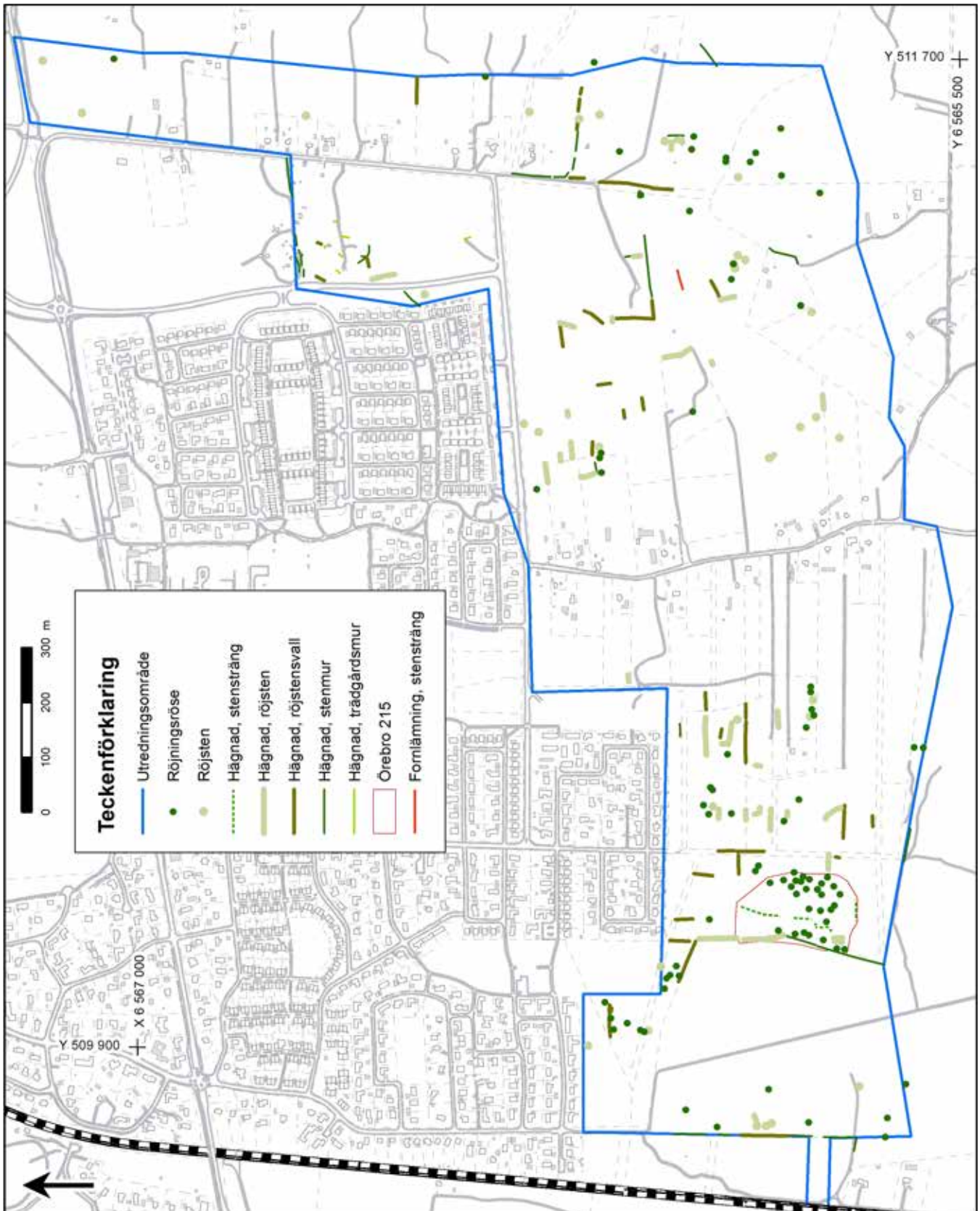
| | |
|--|--|
| <i>Stiftelsen Kulturmiljövård projektnr:</i> | KM17028 |
| <i>Länsstyrelsen dnr, beslutsdatum:</i> | 431-6893-2016, 2017-03-20 |
| <i>Typ av undersökning:</i> | Arkeologisk utredning etapp 1 |
| <i>Undersökningsperiod:</i> | 15–24 maj 2017 |
| <i>Personal:</i> | Jenny Holm Mattias Johansson |
| <i>Landskap:</i> | Närke |
| <i>Län:</i> | Örebro |
| <i>Kommun:</i> | Örebro |
| <i>Socken:</i> | Örebro stad |
| <i>Fastighet:</i> | Almby 11:101, 129–132 och 159; Nikolai 3:138–139, 141–143, 145–150, 153–155, 157, 173–198, 200, 223, 226, 228–229, 231–234, 243–244, 246, 255, 258–259, 262, 296, 312, 330, 337, 353 och 360; Ånsta 20:223 |
| <i>Fornlämning:</i> | Örebro 130:1, 215:1–4, 249:1 och 291 |
| <i>Fastighetskarta:</i> | 10F 3c och 10F 3d |
| <i>Koordinatsystem:</i> | Sweref 99 TM |
| <i>Koordinater:</i> | X6565590/Y509740 |
| <i>Höjdsystem:</i> | – |
| <i>Inmätningssätt:</i> | GPS |
| <i>Dokumentationshandlingar:</i> | Förvaras hos Örebro läns museum (digitala mätfiler och 8 fotografier) |
| <i>Fynd:</i> | – |

Bilagor

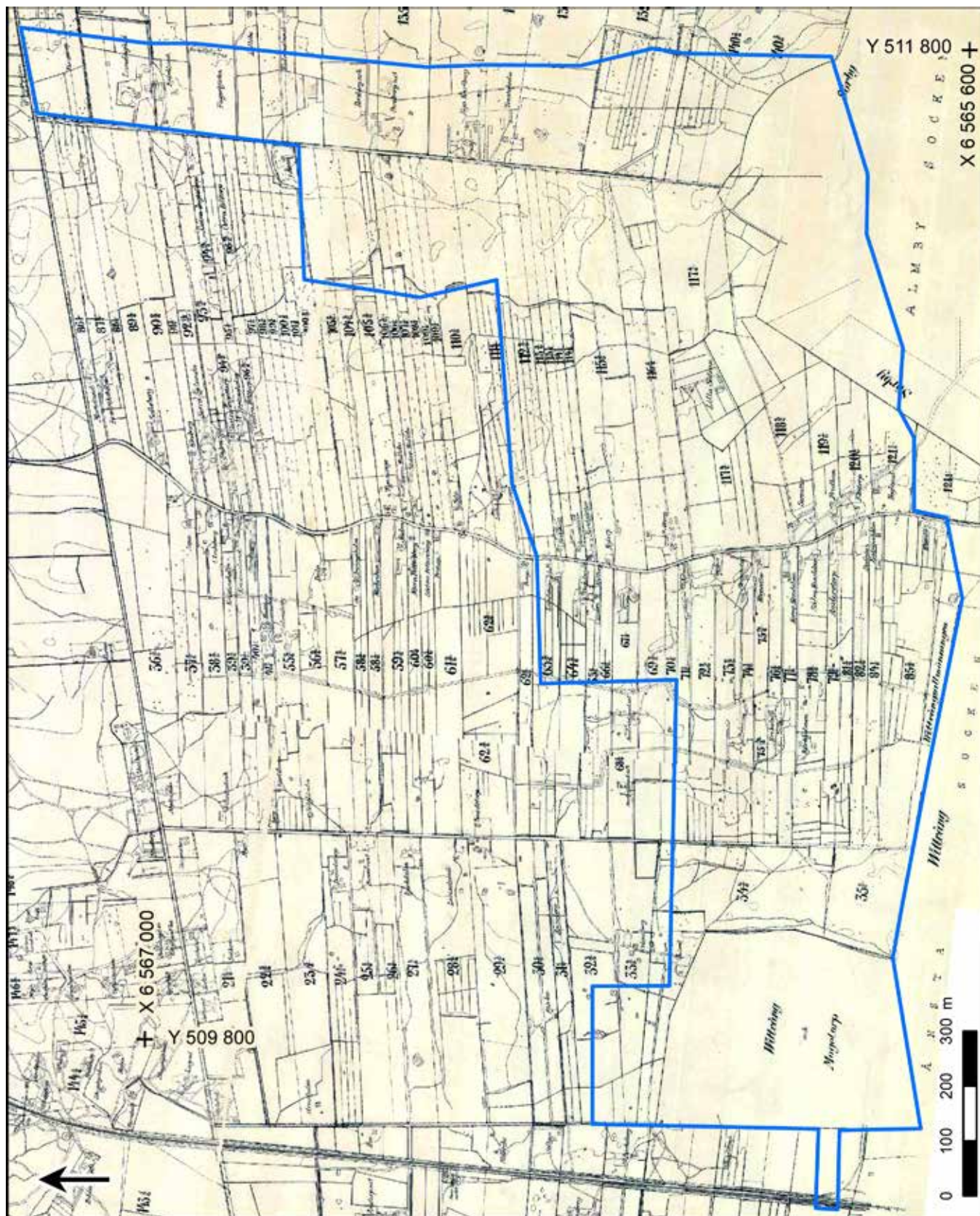
| | |
|---|----|
| Bilaga 1. Kartor och planer. | 26 |
| Bilaga 2. Objektsbeskrivningar. | 35 |
| Bilaga 3. Bebyggelsens äldsta belägg | 51 |
| Bilaga 4. Den försvunna gården Mogetorp | 52 |
| Bilaga 5. Lösfynd i Södra Ladugårdsskogen | 55 |



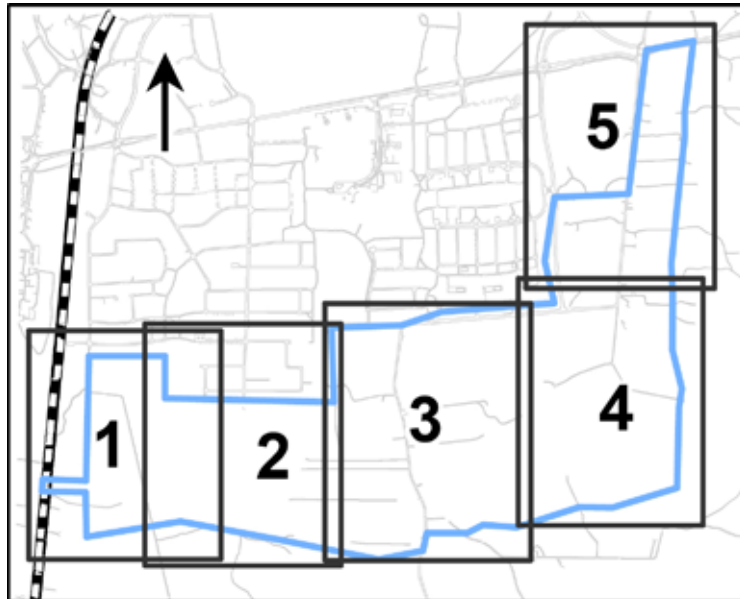
Figur 17. Översiktsplan med numrerade objekt. Skala 1:10 000.



Figur 18. Översiktplan med onummerade odlingslämningar. Skala 1:10 000.



Figur 19. Översiktsplan med utredningsområdet mot karta över Ladugårdsskogen, Örebro stad, från 1913. Här framgår numreringen av de jordlotter inom Södra Ladugårdsskogen som vi refererar till i bland annat bilaga 5. Skala 1:10 000.



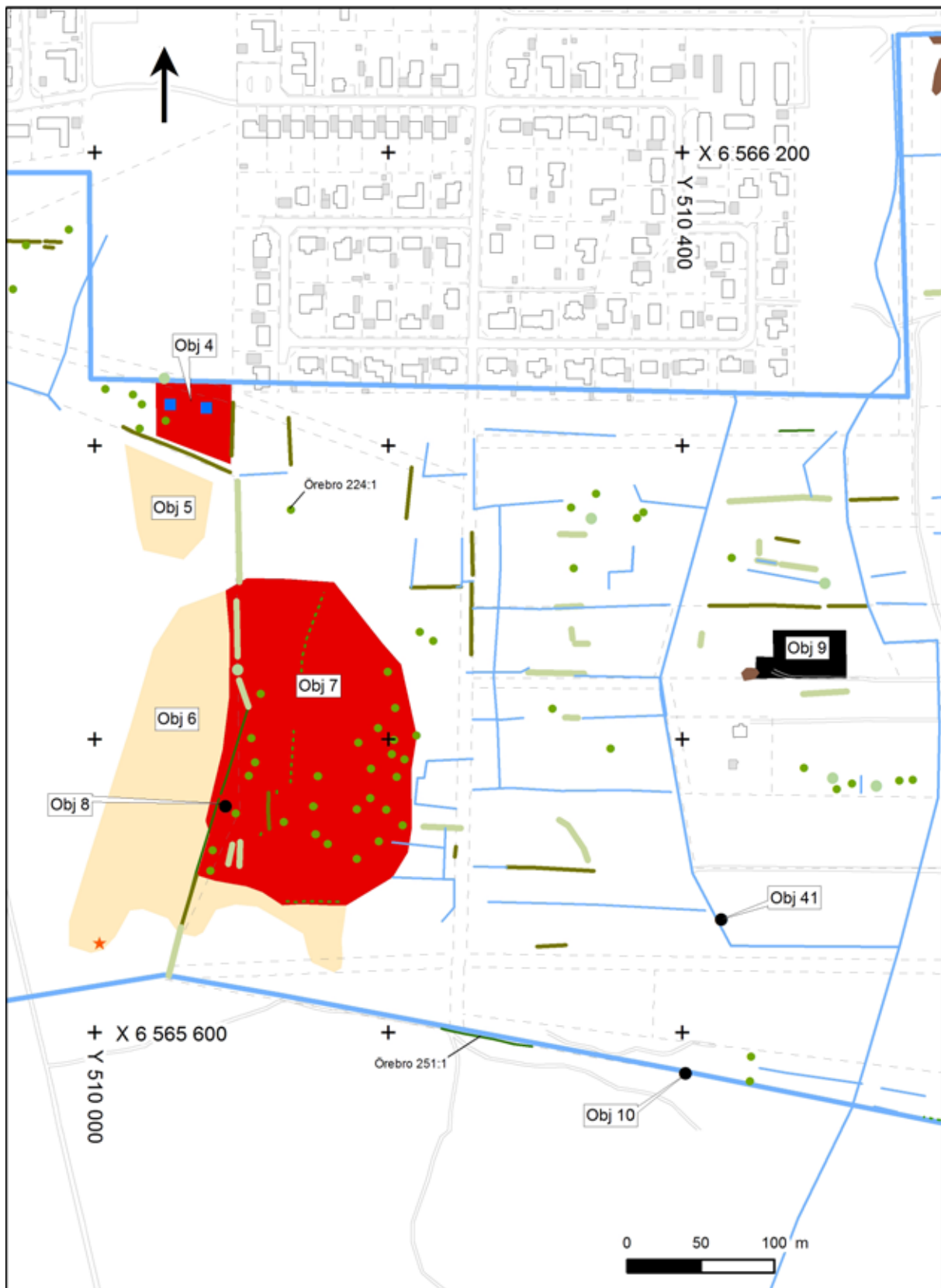
Figur 20. Planöversikt för de följande, mer detaljerade planerna i mindre skala (figur 22–26). Skala 1:25 000.

| Teckenförklaring | |
|---|-------------------------------|
|  | Utredningsområdet |
|  | Fornlämning |
|  | Fornlämning |
|  | Möjlig fornlämning |
|  | Fyndplats för stenöxa |
|  | Övrig kulturhistorisk lämning |
|  | Övrig kulturhistorisk lämning |
|  | Övrig kulturhistorisk lämning |
|  | Husgrund |
|  | Röjningsröse |
|  | Röjsten |
|  | Stensträng |
|  | Stenmur |
|  | Röjstensvall |
|  | Röjsten |
|  | Trädgårdsmur |
|  | Dumphög |
|  | Diken |

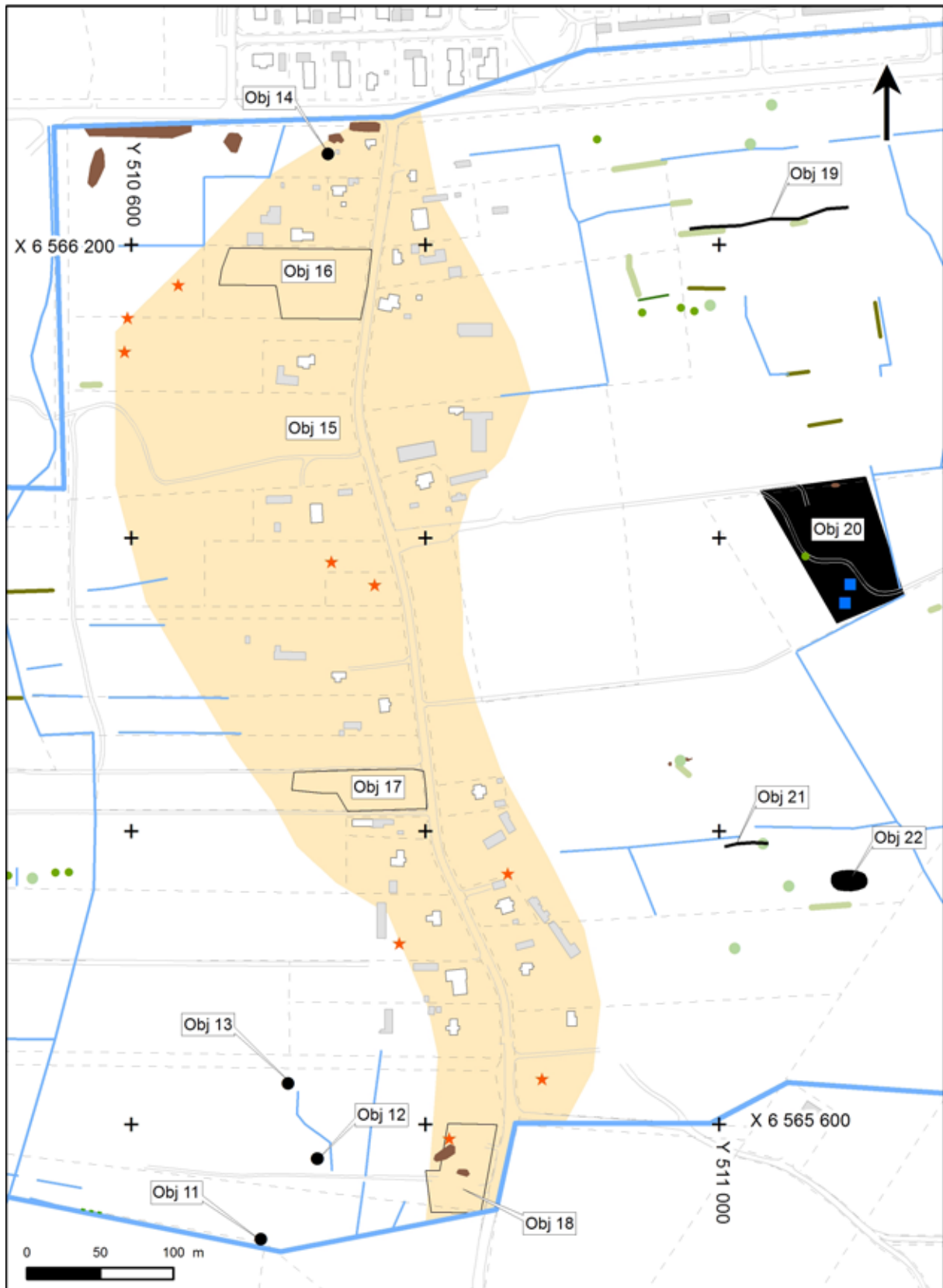
Figur 21. Teckenförklaring för de följande delplanerna (figur 22–26).



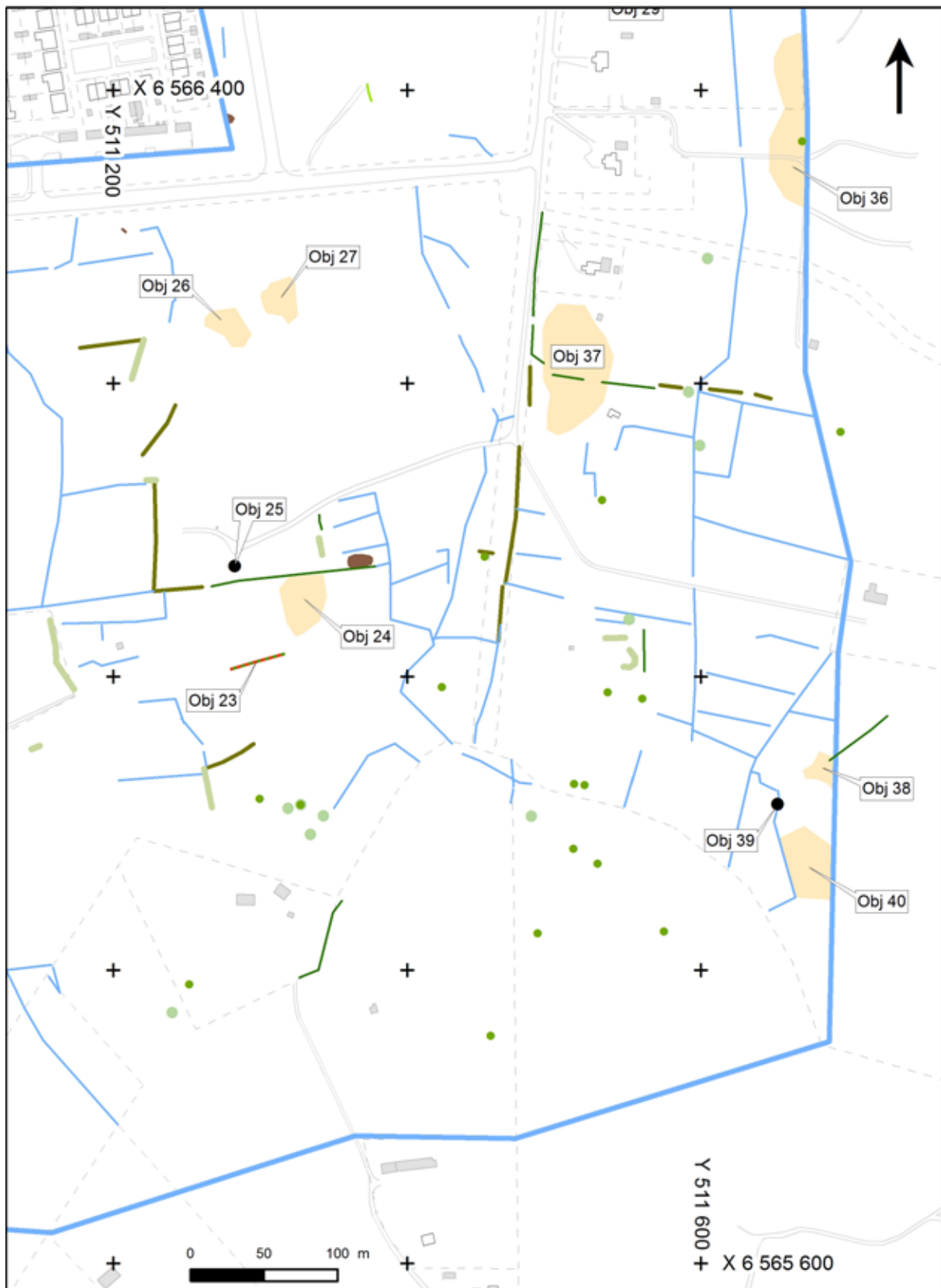
Figur 22. Delplan 1. Skala 1:4 000.



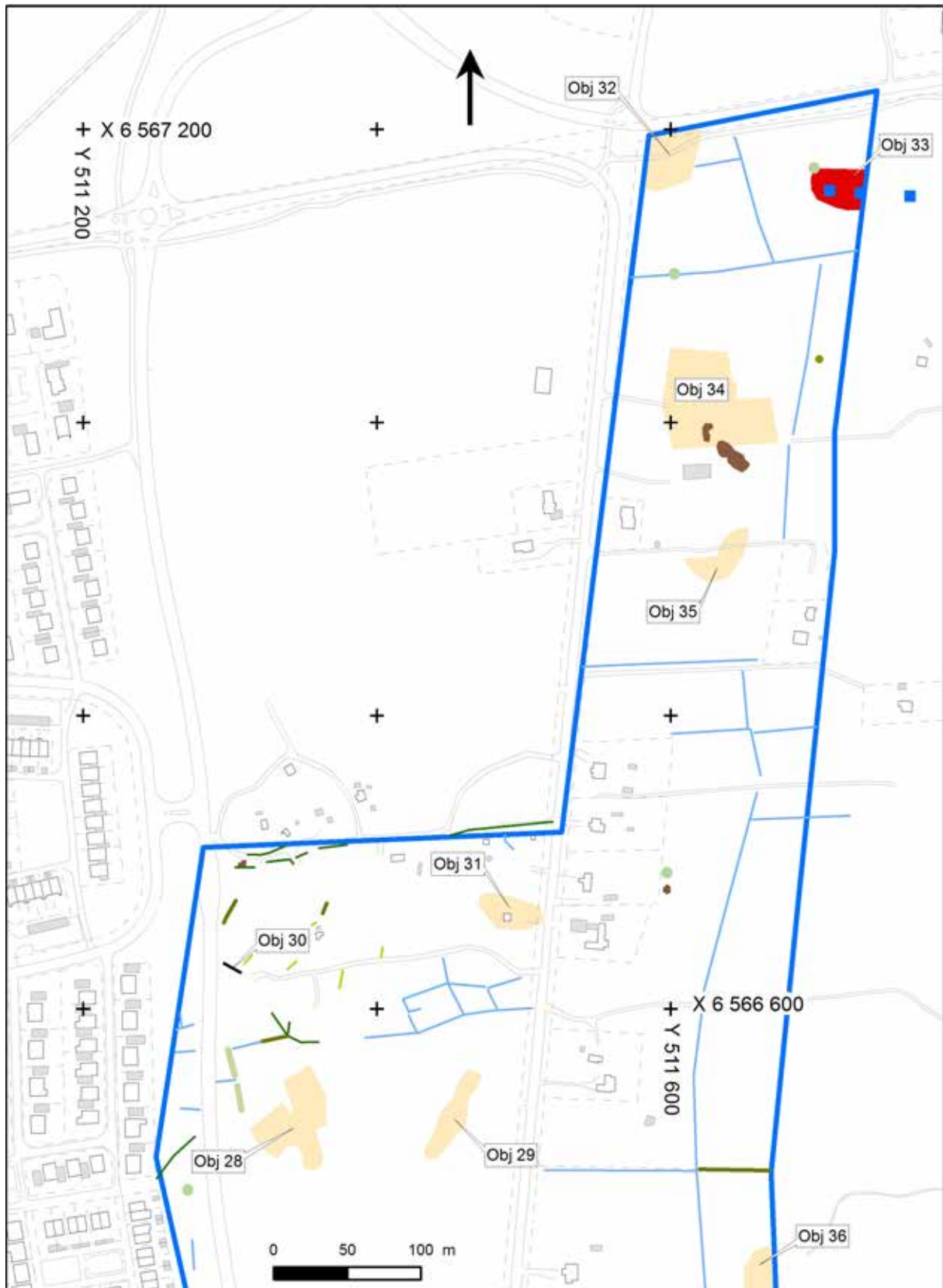
Figur 23. Delplan 2. Skala 1:4 000.



Figur 24. Delplan 3. Skala 1:4 000.



Figur 25. Delplan 4. Skala 1:4 000.



Figur 26. Delplan 5. Skala 1:4 000.

Bilaga 2. Objektsbeskrivningar

Objekt 1. Lägenhetsbebyggelse

Status: Övrig kulturhistorisk lämning.

Beskrivning: Inom en 35×15 – 25 meter (Ö–V) stor yta finns en husgrund och en jordkällargrund. Husgrunden ligger i tomtens nordvästra hörn och är 6×6 meter stor samt 0,5 meter hög åt norr. Den är byggd av betong och fylld med jord och sten. Jordkällargrunden ligger drygt 10 meter åt öster från husgrunden. Den är $6,5 \times 5$ meter (N–S) stor och 1,8 meter hög och är uppbyggd av huggna stenblock och cement. Taket är välvt, jordtäkt, och det växer en stor trybuske på dess topp. Den är i stort sett intakt och har dörröppningen åt norr. Ett mindre uthus, med torrpass, står i tomtens södra gräns.

Topografi: Plan svagt östsluttande mark intill åker i sydöst. Vegetationen består av unga askar och hallonsnår, samt med en makvegetation av gräs och skvallerkål.

Jordart: Lera.

Kommentar: Bebyggelsen återfinns på ekonomiska kartan från 1955 och 1981 samt på karta över Södra Ladugårdsskogen från 1913, och går under namnet Johannesdal. Äldsta belägg för enheter är enligt husförhörslängderna 1876.

Objekt 2. Färdväg

Status: Övrig kulturhistorisk lämning.

Beskrivning: En 120 meter lång sträcka av en enkel färdväg går från åkerkanten i öster till utredningsområdets västra kant, där den passerar genom en stenmur och fortsätter västerut mot järnvägen. Vägen är 2,5 meter bred och är i mittpartiet, där den passerar en fuktig sänka, uppbyggd mellan 0,2 och 0,4 meter. I både östra och västra änden går den ner i ett med omgivande markyta.

Topografi: Svagt kuperad mark med låga torra höjder och grunda vattensjuka partier i sänkorna mellan dem. Uppvuxen skog med gran, asp och björk, samt en markvegetation av ris, gräs och mossa.

Jordart: Moig morän.

Kommentar: I det äldre kartmaterialet ska det ha funnits en nordväst–sydöstlig väg, i varierande läge, i den här delen av området (till exempel Örebro stad 1773). Den aktuella färdvägen, i öst–västlig riktning, finns med på karta för Vittvång från 1861, häradsökonomien från 1864–67 och på den ekonomiska kartan från 1955. Vägen har i sen tid använts som körväg vid skogsarbete.

Objekt 3. Boplatsläge och gårdstomt

Status: Möjlig fornlämning.

Beskrivning: Inom en 35 – 110×30 – 90 meter (Ö–V) stort område förväntas dels förhistoriska boplatslämningar kunna förekomma, dels hela eller delar av gården benämnd Mogetorp beröras. Längst i väster finns en husgrund vars nordvästra och nordöstra syllstensrader går att följa. De är 11,5 respektive 8,5 meter långa och består av ett varv natursten, $0,4$ – $0,6$ meter stort, som sticker upp $0,1$ – $0,2$ meter ur marken. Syllstensradens bredd kan ej avgöras då stenarnas inre kant täcks av jord. Strax söder om husgrunden finns ett litet röjningsröse eller möjligen spisröse, 2×2 meter stort och 0,2 meter högt, välvt, uppbyggt av $0,1$ – $0,3$ meter stora mossklädda stenar. Mellan husgrunden i väster och åkerkanten i öster finns ytterligare en ganska oregelbunden ansamling av röjningssten, och intill dessa en grop som förefaller delvis inklädd med sten, men då dessa båda anläggningar delvis täcks av ris och grenar var de svåra att bedöma.

Topografi: Objektet består av höjdparter, dels i nord–sydlig riktning i kanten av åkermarken, dels i öst–västlig riktning i skogen västerut ut mot utredningsområdets västra kant. Den norra delen av den nord–sydliga höjden ligger på impedimentmark och är belamrad med röjningssten och dumphögar. Ute i åkermarken i söder finns mindre

impediment med röjningssten. Den öst–västliga skogsbevuxna höjden, med unga aspar och granar, har gallrats och högar med ris har lämnats kvar.

Jordart: Sandig moig morän.

Kommentar: Lokalen ligger på 47 meter över havet och kan ha varit bebodd sedan cirka 5 000 f.Kr. och framåt. Boplatslämningar från hela förhistorien är tänkbara. Gården Mogetorp har äldsta belägg i mantalslängden från 1649 och bebyggelseenheten finns registrerad på kartor över Törsjö från 1701, 1702 och 1735, på karta över Örebro stads sjättedelsjordar från 1773 och på karta över Vittvång från 1861. För en noggrannare redogörelse för gården Mogetorp, se bilaga 4.

Objekt 4/Örebro 291. Lägenhetsbebyggelse

Status: Fornlämning.

Beskrivning: Objektet utgör en del av fornlämning/kulturlämning Örebro 291 och en utvidgning av denna åt söder. Den yta som ligger inom utredningsområdet är 35–55 × 50 meter (N–S) stort. Här finns två husgrunder. Båda grunderna ligger cirka 15 meter söder om utredningsområdets nordgräns och cirka 40 meter norr om åkerkanten i söder. Den östra av dessa består av en kraftig stengrund, 7,5 × 7,5 meter stor och 0,8 meter hög. Konstruktionen är delvis hoprasad och ser utifrån ut som ett röjningsröse, men den har raka sidor av huggna stenar på husgrundens insida. Detta är tydligast i det sydöstra hörnet och längs västra sidan. Den inre fördjupningen är cirka 5 × 5 meter stor, den är 0,6 meter djup i norr och 0,3 meter djup i söder. I det nordvästra hörnet kan raka sidor iaktas även på utsidan. Möjligen finns rester efter ett spisröse i det nordvästra hörnet, där det också finns mindre partier med murbruk (kalkbruk?). Den västra husgrunden är av en klenare konstruktion. Den är 6 × 6 meter (N–S) stor och framträder främst genom en svag terrasering, en 0,1 meter hög syllstensrad, i söder. En smal cementkant markerar husets avgränsning åt norr och öster, medan den åt väster är diffus. Möjligen har ett yngre hus byggts ovanpå en äldre grund.



Figur 27–28. Den kraftigare husgrunden inom objekt 4/Örebro 291 ser ut som ett röjningsröse på håll (t.v.). Foto från söder av Jenny Holm. På insidan av husgrunden är det lättare att se den fyrkantiga formen – här det sydöstra hörnet (t.h.). Foto från nordväst av Jenny Holm.

Topografi: Den sydsluttande södra delen av en nord–sydlig höjd. Lövskog med en markvegetation av gräs och örter, samt en del trädgårdsväxter som snöbärssnår och skvallerkål.

Jordart: Moig morän, ganska blockig.

Kommentar: Platsen omfattar i första hand bebyggelseenheten Motorp, med äldsta belägg 1794, men också bebyggelseenheten Stensåsen, med äldsta belägg 1863. Dessa båda enheter ser ut att byta plats, eller namn, med varandra över tiden. Motorp finns med på Ljungrens atlas från 1857, på häradsekonomen från 1864–67, på karta över Södra Ladugårdsskogen från 1913 och på ekonomiska kartan från 1955. Stensåsen finns bara med på karta över Södra Ladugårdsskogen från 1913 och på den ekonomiska kartan från 1955. Fornlämning Örebro 291 omfattar även lägenheten Odensberg, belägen norr om utredningsområdet, med äldsta belägg 1849.

Objekt 5. Boplatsläge

Status: Möjlig fornlämning.

Beskrivning: Inom en 60 × 35–55 meter (N–S) stor yta förmodas det kunna finnas förhistoriska boplatslämningar.

Topografi: Objektet består av en flack höjd, i praktiken en fortsättning på den nord–sydliga höjdsträckning där objekt 4 ligger. Platsen utgörs av åkermark som vid inventeringstillfället var harvad och besådd med årtor.

Jordart: Sandig moig morän.

Kommentar: Lokalen ligger på 47 meter över havet och kan ha varit bebodd sedan cirka 5 000 f.Kr. och framåt. Boplatslämningar från hela förhistorien är tänkbara, och den historiska bebyggelsen i norr kan ha spillt över till den här delen av höjdsträckningen.

Objekt 6. Boplatsläge

Status: Möjlig fornlämning.

Beskrivning: Ett 255 × 30–75 meter (NNÖ–SSV) och 105 × 10–45 meter (Ö–V) stort område som förväntas kunna inrymma förhistoriska boplatslämningar.

Topografi: Området utgörs i väster av högre belägna delar längs östsidan av en nord–sydlig sänka och i öster av en sydsluttning nedanför en moränhöjd. Den västra, nord–sydliga delen utgörs av åkermark som vid inventeringstillfället var harvad och besådd med årtor. Den östra, öst–västliga delen omfattas av ett igenväxande, slyigt hygge med rotvältor och stammar efter omkullblåsta större tallar. Markvegetationen består här av gräs och ormbunkar (örnbräken).

Jordart: Sandig moig morän.

Kommentar: Lokalen ligger på 46 meter över havet och kan ha varit bebodd från cirka 4 800 f.Kr. och framåt. Det kan kanske i första hand komma att röra sig om stenålderslämningar då en tunnackig stenyxa, Örebro 247:1, hittats i sydvästra delen av boplatsläget. Boplatsläget går omlott med objekt 7 i den östra delen.

Objekt 7/Örebro 215:1–4. Område med fossil åker

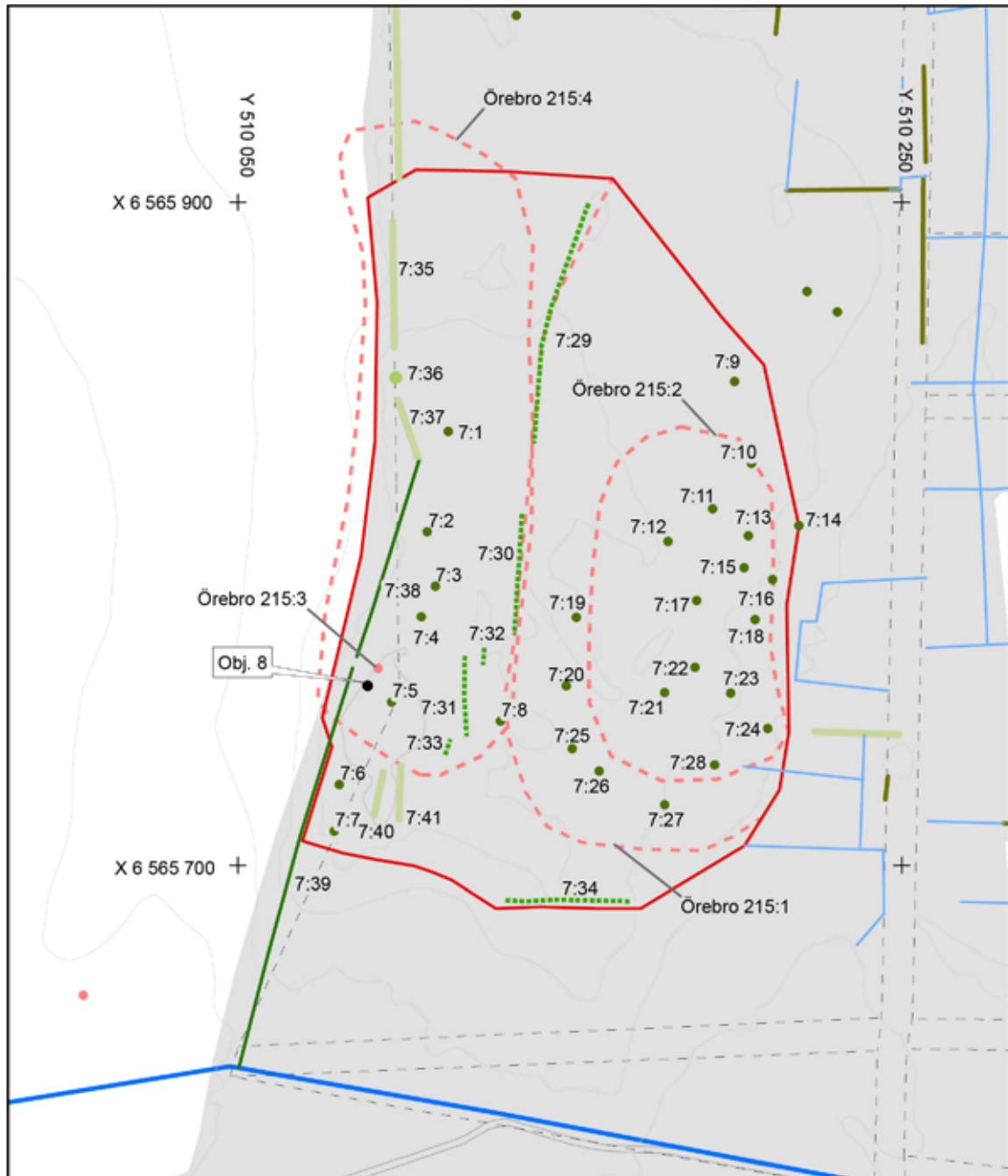
Status: Fornlämning.

Beskrivning: Inom ett 220 × 140 meter (N–S) stort område finns minst 28 röjningsrösen, flera stensträngar och andra ansamlingar av röjningssten. Röjningsrösen är 2 till 7 meter stora och mellan 0,2 och 0,5 meter höga. Flera av dem är upplagda kring markfasta block. Till formen är några rundade och välvda, men många är oregelbundna och har en ojämn yta. De går från att ha lätt mossbevuxna stenar till att vara i det närmaste helt övervuxna med endast enstaka uppstickande stenar. Stenmaterialet i rösen speglar, förstås, den lokala variationen i moränen och varierar från 0,1–0,8 meter i storlek med tyngdpunkten på små block mellan 0,2 och 0,4 meter. Röjningsrösen fördelar sig i två grupper – en i väster och en i öster med en rösefri yta emellan. Den västra gruppen följer krönet av en nord–sydlig höjdrygg och den östra gruppen ligger i östslutningen ner mot sannolikt ganska sena åkertegar i kanten av våtmarken. Stensträngarna finns i området mellan de båda grupperna av röjningsrösen. De är mellan 7 och 75 meter långa och av varierande karaktär – från enkel blockrad, över ganska prydlig vall till en mer oregelbunden konstruktion där sten förefaller ha lagts upp över äldre stenrader. Längs västra sidan av objektet finns röjningssten i form av murar, vallar och oregelbundna anhopningar som kan kopplas till stenröjning av åkermarken i väster.

Topografi: Skogsbevuxen moränhöjd med den högsta punkten i sydväst, där en mindre berghäll går i dagen. Från denna och norrut sträcker sig en svagt markerad höjdrygg. Öster om denna finns en plan svacka, också den i nord–sydlig riktning, innan marken återigen blir något högre, för att slutligen slutta ner mot den forna våtmarken Tempelkärret. Skogen är klassisk barrskog med tall och gran, med en markvegetation av främst blåbärsris.

Jordart: Sandig moig morän.

Kommentar: Det är tydligt att området innehåller lämningar från flera tidshorisonter. Stenmurar och röjningssten längs åkern i väster förefaller vara de yngsta. Även flera av de röjningsrösen som ligger ner mot åkertegarna i öster kan vara av relativt låg ålder. Stensträngarna och de röjningsrösen som ligger högre i terrängen förefaller vara av högre ålder, även om det också bland dessa kan röra sig om flera olikåldrade sekvenser, där både förhistorisk och äldre historisk verksamhet kan finnas representerade. Några av rösen på krönet i väster har ursprungligen varit noterade som gravar, stensättningar, men senare omvärderats till röjningsrösen. Vår uppfattning är att samtliga rösen ska ses som just röjningsrösen, förutom en anläggning som bör vara ett gränsröse (se objekt 8 nedan). För den långa krökta stensträngen, Örebro 215:1, har det endast varit möjligt att följa delar av den tidigare registrerade längden. Istället har ytterligare stensträngar iakttagits. Den firsidiga stensättningen, Örebro 215:3, har inte kunnat återfinnas. Inom objekt 7, den del som omfattas av Örebro 215:4, finns även ett röjningsröse registrerat inom projektet Skog och Historia (id 3056941). Sydligaste delen av området med fossil åkermark går omlott med boplatsläget objekt 6, som preliminärt förväntas innehålla lämningar från stenåldern. Boplatslämningar från brons och järnålder, samt medeltid, skulle dessutom kunna finnas inom stora delar av den fossila åkermarken. Området där den fossila åkermarken ligger är markerad som skog på Ljunggrens atlas från 1857 och på den ekonomiska kartan från 1955, men däremellan, på den häradsökonomiska kartan från 1864–67, förefaller det röra sig om öppen mark om än inte uppodlad.



Teckenförklaring

- ▭ Fornlämning, ny begränsning
- - - Tidigare utbredning av fornlämning
- Gräns för utredningsområdet
- Röjningsröse
- Röjsten
- · - · - Stensträng
- Stenmur
- Röjstensvall
- Röjsten
- Gränsmärke
- Diken

Figur 29. Detaljplan över objekt 7/Örebro 215:1–4 med de röjningsrösen, murar och stensträngar som iakttagits vid fältinventeringen. De är högst sannolikt bara en del av de enskilda anläggningar som finns här – fler döljs säkert under blåbärsris och mossa. Skala 1:2 000.

Bilaga 2. Objektsbeskrivningar

| Undernr | Beskrivning |
|---------|--|
| 7:1 | Röjningsröse, 3,5×3 meter stort och 0,2 meter högt, med ett 1,1 meter stort block i söder. Uppbyggt av 0,2–0,5 meter stora mosklädda stenar. |
| 7:2 | Röjningsröse, 3×4,5 meter stort och 0,2 meter högt, med ett 1,5 meter block i söder, mosklädda stenar. |
| 7:3 | Röjningsröse, 7×5,5 meter stort och 0,4 meter högt. Uppbyggt av 0,2–0,7 meter stora stenar (Kåre Schorts stensättning?). |
| 7:4 | Röjningsröse, 7×5 meter stort och 0,4 meter högt, med knölig yta. Uppbyggt av 0,3–1,1 meter stora stenar och block. |
| 7:5 | Röjningsröse, 2,5×2,5 meter stort och 0,3 meter högt. Uppbyggt av 0,07–0,5 meter stora stenar. |
| 7:6 | Röjningsröse, 2×2 meter stort och 0,1 meter högt, platt och övermossat, med endast enstaka uppstickande stenar. |
| 7:7 | Röjningsröse, 3,5×3,5 meter stort och 0,2 meter högt. Ganska platt runt ett 1,2 meter stort block. |
| 7:8 | Röjningsröse, 3×2 meter stort, upplagt intill ett 1,2 meter stort block. Uppbyggt av 0,5–0,8 meter stora stenar. |
| 7:9 | Röjningsröse, 3×3,5 meter stort och 0,4 meter högt. Uppbyggt av 0,5–0,8 meter stora block. |
| 7:10 | Röjningsröse, 4×4 meter stort och 0,3 meter högt, runt men något knöligt. |
| 7:11 | Röjningsröse, 4×3,5 meter stort och 0,3 meter högt, välvt. Uppbyggt av 0,4–0,6 meter stora stenar. |
| 7:12 | Röjningsröse, 5×3,5 meter stort, oregelbundet och något glest. Uppbyggt av 0,3–0,5 meter stora stenar, samt ett block 0,9 meter stort. |
| 7:13 | Röjningsröse, 4×4 meter stort och 0,2 meter högt. Flackt och oregelbundet. |
| 7:14 | Röjningsröse, 7×2–3 meter stort. Uppbyggt av 0,2–0,4 meter stora stenar på norra sidan av ett 5 meter stort block. |
| 7:15 | Röjningsröse, 9×7 meter stort och 0,4 meter högt, välvt. Uppbyggt av 0,15–0,5 meter stora stenar. |
| 7:16 | Röjningsröse, 3×2,5 meter stort och 0,2 meter högt, av 0,15–0,5 meter stora stenar samt ett större block i nordväst. |
| 7:17 | Röjningsröse, 5×5 meter stort, knöligt. Uppbyggt av 0,4–1 meter stora block. |
| 7:18 | Röjningsröse, 5×3,5 meter stort och 0,1 meter högt, med stort block i mitten. |
| 7:19 | Röjningsröse, oregelbundet, 4,5×3,5 meter stort och 0,2 meter högt, med ett 1,8 meter stort block i sydvästra delen. |
| 7:20 | Röjningsröse, 4×3,5 meter stort och 0,1 meter högt, med ett 1,1 meter stort block i norr. Övermossat. |
| 7:21 | Röjningsröse, 6×6 meter stort och 0,3 meter högt, välvt. Uppbyggt av 0,15–0,3 meter stora stenar. En stig går i kanten av röset. |
| 7:22 | Röjningsröse, 3×3 meter stort och 0,2 meter högt, välvt. Uppbyggt av 0,15–0,4 meter stora stenar. |
| 7:23 | Röjningsröse, 7×6,5 meter stort och 0,2 meter högt. Uppbyggt av 0,15–4 meter stora stenar. Röset är svagt välvt, och mossigt. |
| 7:24 | Röjningsröse, 6×4,5 meter stort och 0,2 meter högt. Uppbyggt av 0,2–0,4 meter stora, mossiga, stenar. |
| 7:25 | Röjningsröse, 4×3 meter stort. Uppbyggt av 0,3–0,6 meter stora stenar och med ett 1,7 meter stort block i norr. |
| 7:26 | Röjningsröse, 5×3 meter stort och 0,3 meter högt, oregelbundet. |
| 7:27 | Röjningsröse, 6×6 meter stort och 0,5 meter högt, välvt. Uppbyggt av 0,3–0,6 meter stora stenar. Övermossat. |
| 7:28 | Röjningsröse, 6×6 meter stort och 0,4 meter högt, välvt. Uppbyggt av 0,1–0,8 meter stora stenar. |
| 7:29 | Stensträng, 75 meter (N–S) lång, mellan 1 och 2 meter bred, samt 0,2–0,3 meter hög. Anläggningen är en vall uppbbyggd av 0,2–0,4 meter stora stenar. Norra delen av Örebro 215:1. |
| 7:30 | Stensträng, 36 meter (N–S) lång, mellan 1 och 2 meter bred samt 0,2–0,3 meter hög. Anläggningen är en vall uppbbyggd av 0,2–0,4 meter stora stenar. Mellersta delen av Örebro 215:1. |
| 7:31 | Stensträng, 25 meter (N–S) lång, rad av block upp till 1,1 meter stora och i norra delen även anhopningar av 0,2–0,4 meter stora stenar. |
| 7:32 | Stensträng(?), 5 meter (N–S) lång. Består av en enkel rad av stenblock, 0,5–1 meter stora. |
| 7:33 | Stensträng, 7 meter (NNÖ–SSV) lång, enkel rad av tätt liggande block, 0,6–0,9 meter stora. |
| 7:34 | Stensträng, 38 meter (Ö–V) lång, 0,8–1,5 meter bred och 0,1–0,2 meter hög. Består av 1 till 2 rader mindre block som på mitten kompletterats med senare pålagd sten i ett oregelbundet röse. |
| 7:35 | Röjningssten, 36 meter (N–S) lång oregelbunden anhopning av både huggna och naturliga längs åkerkant. |
| 7:36 | Röjningssten, 8×5,5 meter stort och 0,6 meter högt röse. Uppbyggt av 0,15–0,6 meter stora stenar. Påbyggt i sen tid. |
| 7:37 | Röjningssten, 20 meter (NNV–SSÖ) lång oregelbunden vall längs åkerkant. |
| 7:38 | Röjningssten, 62 meter (NNÖ–SSV) lång stenmur, 1 meter bred och 0,6–1 meter hög. Uppbyggd av 0,4–1 meter stora block, varav många sprängda. |
| 7:39 | Röjningssten, 125 meter (NNÖ–SSV) lång, som stenmur, lik 7:38, i norra änden men övergår till 4 meter bred blockvall i söder utanför utredningsområdet. |

Tabell 3. Lista med enkla beskrivningar av de enskilda delobjekten inom objekt 7/Örebro 215:1–4.

Objekt 8. Gränsmärke

Status: Övrig kulturhistorisk lämning.

Beskrivning: Ett 3 meter stort, platt och helt runt röse med en till synes omkullfallen flat sten i mitten. Den omkullfallna stenen, en möjlig vise, är $0,85 \times 0,55 \times 0,15$ meter stor och spetsig i den ände som varit uppåt. I övrigt är gränsröset uppbyggt av 0,2–0,5 meter stora stenar, numera mossklädda.

Topografi: Västs lutning av skogsklädd moränhöjd.

Jordart: –

Kommentar: Den inmäta platsen för objekt 8 ligger nära Örebro 215:3, men då denna skulle vara en firsidig stensättning är det osannolikt att de sammanblandats. Däremot ska platsen för gränsmärket ”Hvitehäll” enligt kartan i jordeboken från 1655 ha legat här i krokarna. Den berghäll som finns cirka 30 meter sydsydöst om objekt 8 skulle kunna vara just denna ”Hvitehäll” då det är den enda plats i närheten med berg i dagen. Gränsmärket, objekt 8, skulle då kunna markera en justering av en äldre gränsmarkering.

Objekt 9. Lägenhetsbebyggelse

Status: Övrig kulturhistorisk lämning.

Beskrivning: Detta är platsen för bebyggelseenheten Eriksdal. Husen är jämnade med marken och delar av dem kan tänkas ligga i den större dumphög som finns strax väster om tomten. Trädgårdstomten är cirka 60×30 meter (Ö–V) stor och terrasserad i öster och nordöst. Terrasskanen är 0,5 meter hög och uppbyggd av block. Bevarade anläggningar är, utöver terrasseringen, dels ett fundament till en flaggstång, dels en halvcirkelformad ”berså” av 1,2 meter stora stenblock.

Topografi: Plan mark med igenväxande lövskog. Här fanns också en uppsjö av trädgårdsväxter: berberis, björnbär, brudspirea, buskspirea, gullregn/karagan, humle, hägg, kaprifol, kornell, krikon(?), körsbär, parkslide, shersmin, skvallerkål, snöbär, strutbräken, syrener, vinbär, ölandstok, en stor ek och en stor gran, tall och tre äppelträd samt sly av björk och sälg.

Jordart: Sandig morän.

Kommentar: Eriksdal har äldsta belägg från 1861 och återfinns i kartorna på härads-ekonomen från 1864–67, på karta över Södra Ladugårdsskogen från 1913 och på ekonomiska kartan från 1955 och 1981. Bebyggelseenheten kan eventuellt ha bytt plats, eller namn, med Björkholmen strax söder om Eriksdal. Björkholmen är fortfarande bebott och har äldsta belägg från 1874.

Objekt 10. Gränsmärke

Status: Övrig kulturhistorisk lämning

Beskrivning: En rest sten i gränslinjen – 0,4 meter hög, 0,3 meter bred och 0,15 meter tjock.

Topografi: I huvudsak plan, men något småkullig, terräng. I kanten av hygge. Gränsmärket är närmast omgivet av några smågranar och blåbärsris.

Jordart: Moig morän.

Kommentar: –

Objekt 11/Örebro 131:1. Gränsmärke

Status: Övrig kulturhistorisk lämning.

Beskrivning: Runt kallmurat röse, 2 meter i diameter och 0,8 meter högt, med plan topp. Mitt i röset står en firsidig vise, 0,35 meter hög och $0,2 \times 0,2$ meter stor. Själva röset är skadat – dels är det något utrasat åt sydväst på grund av en rot, dels är det skavt av skogsmaskin på den östra sidan.

Topografi: Gränsmärket står på södra sidan av berghällarna på krönet av en markerad höjd. Skogsmark, sannolikt barrskog, men vid inventeringstillfället ganska nytt hygge.

Jordart: Sandig moig morän.

Kommentar: Gränsmärket finns med på de flesta historiska kartor: jordeboken från 1655, Törsjö 1701 och 1735, Örebro stads sjättedelsjordar från 1773, Guttererboda 1846 och på karta över Vittvång från 1861.

Objekt 12. Husgrund

Status: Övrig kulturhistorisk lämning.

Beskrivning: Husgrunden framträder som en 7×5 meter (NÖ–SV) stor och i huvudsak 0,1–0,4 meter hög jordformation med plan topp. I norra änden finns en jordhög med taktegel. I norra gaveln är grunden högre, 1 meter, och här skymtar huggna och borrade syllstenar. Här finns också ett hål in under grunden, det skulle kunna finnas en källare eller så är grunden underminerad av något djur.

Topografi: Svag norrsluttning, åt norr plan, men åt söder något kuperad terräng. Skogskant med enstaka stora aspar och mindre granar, samt en markvegetation av gräs och ormbunkar.

Jordart: Moig morän.

Kommentar: En byggnad finns markerad här på karta över Södra Ladugårdsskogen från 1913.

Objekt 13. Husgrund

Status: Övrig kulturhistorisk lämning.

Beskrivning: Grund efter sommarstuga på plintar, 8×6 meter (N–S) stor.

Topografi: Plan mark. Själva grunden är tätt bevuxen med unga granar och strax norr om densamma finns ett större spireasnår.

Jordart: Lera.

Kommentar: Sommarstugan finns endast med på den ekonomiska kartan från 1955.

Objekt 14. Husgrund

Status: Övrig kulturhistorisk lämning.

Beskrivning: En $8,5 \times 5$ meter (N–S) stor och 0,1–0,3 meter hög enkel stensyll, till ett uthus. Uppbyggd av ganska glest lagda 0,5–0,9 meter stora block. Grunden är högst i sydöst och lägst i nordväst.

Topografi: Västsluttningen av åsen. Ett lokalt krön, med en svacka i öster – eventuellt onaturlig – innan åsens egentliga krön intill Bondsättersvägen. Husgrunden är bevuxen med sly och skvallerkål.

Jordart: Sand.

Kommentar: Husgrunden finns endast med på karta över Södra Ladugårdsskogen från 1913.

Objekt 15. Boplatsläge

Status: Möjlig fornlämning.

Beskrivning: Inom ett 750×90 –280 meter (N–S) stort område, själva rullstensåsen och områden med utsvallad sand väster om dessa förmodas innehålla förhistoriska boplatslämningar, möjligen även gravar.

Topografi: Åsens krön och sluttningar åt både öster och väster. Åker och tomtmark, som både är öppen och idag brukad men också skogsbevuxen och tätt igenslyad.

Jordart: Sand.

Kommentar: Lokalen ligger på mellan 46 och 52 meter över havet och kan ha varit bebodd sedan åtminstone 5 000 f.Kr. och framåt. Boplatslämningar från hela förhistorien är tänkbara. Minst nio stenyxor, från skilda delar av stenåldern, har hittas inom det här området och visar på en tydlig närvaro under denna epok. Flera av jordlotterna på åssträckningen längs Bondsättersvägen bebyggdes ganska tidigt i sjättedelsjordarnas historia. Inom boplatsläget finns därför några bebyggelselämningar som utgör egna objekt (se nedan).



Figur 30. Del av boplatsläget objekt 15, på västra sidan av åsen, med platsen för Källtorp, objekt 16, i fonden. Foto från västsydväst av Jenny Holm.

Objekt 16. Lägenhetsbebyggelse

Status: Möjlig fornlämning.

Beskrivning: Platsen för bebyggelseenheten Källtorp. Inom den markerade, 100 × 20–45 meter (Ö–V) stora ytan har flera byggnader funnits. Idag finns endast en antydning till en kortare syllstensrad i objektets nordvästra del. Denna består av sju tätt liggande, cirka 0,4 meter stora, stenar i en nord–sydlig rad.

Topografi: Krön och västsluttning av rullstensås. Platsen är till största delen öppen gräsbevuxen mark, men här finns också några stora ekar, ett snår med hägg och rosor samt enstaka trädgårdsväxter som stormhattar.

Jordart: Sand.

Kommentar: Äldsta skriftliga belägg för Källtorp är från 1816. Bebyggelsen återfinns på flera historiska kartor. Först återfinns den under namnet Berga på Ljunggrens atlas från 1857, därefter som Kjelltorp på häradsekonomen från 1864–67, på karta över Södra Ladugårdsskogen från 1913 och på ekonomiska kartan från åren 1955 och 1981. Objektet ligger inom boplatsläget objekt 15.

Objekt 17. Lägenhetsbebyggelse

Status: Möjlig fornlämning.

Beskrivning: Platsen för bebyggelseenheten Norra Händelsen. Inom den markerade, 85 × 15–30 meter (Ö–V) stora ytan har minst tre byggnader funnits.

Topografi: Krön och västsluttning av rullstensås. Igenslyat?

Jordart: Sand.

Kommentar: Äldsta skriftliga belägg för Norra Händelsen är från 1817. Bebyggelsen finns med som Händelsen på Ljunggrens atlas från 1857, utan namn på den häradsekonomiska kartan från 1864–67, som Norra Händelsen på karta över Södra Ladugårdsskogen från 1913 och åter utan namn på den ekonomiska kartan från 1955. Objekt 17 ligger inom boplatsläget objekt 15.

Objekt 18. Lägenhetsbebyggelse

Status: Möjlig fornlämning.

Beskrivning: Platsen för bebyggelseenheten Ekenäs. Inom den markerade, 60 × 30–40 meter (N–S) stora ytan har flera byggnader funnits. Byggnaderna är helt bortschaktade och rester av dem kan finnas i de större dumphögar som finns på platsen.

Topografi: Plan mark där rullstensåsen har ett mycket svagt markerat krön intill Bondsättersvägen. Öppen mark, men omgiven av lövträd, bland annat en större ek invid väggkanten och ett körsbärsträd. Markvegetationen består av gräs och skvallerkål samt enstaka gullvivor.

Jordart: Sand.

Kommentar: Äldsta skriftliga belägg för Ekenäs är från 1816. Bebyggelsen finns med på Ljunggrens atlas över Örebro stad från 1857, på den häradsekonomiska kartan från 1864–67 och på de ekonomiska kartorna från 1955 och 1981. Objekt 18 ligger inom boplatsläget objekt 15.

Objekt 19. Färdväg

Status: Övrig kulturhistorisk lämning.

Beskrivning: En cirka 110 meter (Ö–V) lång brukningsväg, idag använd som stig, går från äldre åkerkant i väster, över en ändmorän och längs med södra sidan av en annan övergiven åkerlycka, och därefter över ännu en ändmorän i öster. Vägen är cirka 2,4 meter bred. Den är nedskuren där den passerar över höjderna, 0,6 meter i den västra ändmoränen och 0,3 meter i den östra, och där den passerar längs åkerkanten är den uppbyggd 0,7 meter åt norr och nedskuren 0,2 meter i söder.

Topografi: Plan terräng med flera i nordväst–sydöst liggande ändmoräner. Lövskog med ganska mycket sly och sparsamt med ris och örter på marken, samt igenväxande åkermark.

Jordart: Sandig moig morän i skogen och lera på åkermarken.

Kommentar: Färdvägen finns med på karta över Södra Ladugårdsskogen från 1913 och på ekonomiska kartan från 1955. I båda fallen har vägen en längre sträckning än det varit möjligt att följa i terrängen.



Figur 31. Del av färdvägen objekt 19, en enkel brukningsväg mellan inte längre brukade åkerar. Foto från öster av Jenny Holm.

Objekt 20. Lägenhetsbebyggelse

Status: Övrig kulturhistorisk lämning.

Beskrivning: Platsen för lägenhetsbebyggelsen Lilla Sättran. Inom den markerade, 95×40 –70 meter (N–S) stora ytan finns två husgrunder i södra delen. Den större, östra, är 10×8 meter (NNV–SSÖ) stor och har en 0,5 meter hög stengrund av 0,6–0,8 meter stora huggna stenar. Det inre av grunden är jordfylld. Ovanpå stengrunden finns partier med betong i södra delen, men också rester av ett undre stockvarv/träsyll som hålls ihop av stora järnbeslag i hörnen. Ungefär 0,8 meter söder från grundens nordvästra hörn finns en liten utbyggnad, eller förstuga, som är $1,6 \times 1,4$ meter stor och 0,1–0,3 meter hög, och som är uppbyggd av 0,4–0,6 meter stora stenar. Mot den norra gaveln ligger en hög av taktegel. Cirka 3 meter väster om den större husgrundens sydvästra hörn ligger det nordvästra hörnet av en mindre byggnad. Denna husgrund är 5×3 meter (NNV–SSÖ) stor och 0–0,3 meter hög. Den framträder tydligast åt norr. Av det bostadshus som ska ha stått längre norrut finns inga spår.

Topografi: Båda husgrunderna ligger på plan mark. Den större husgrunden ligger 3 meter väster om en liten brukningsväg. På det sydvästra hörnet av den större husgrunden växer en större säl och längs dess östra sida finns unga björkar. I övrigt är denna grund bevuxen med hallon och mossa. Den mindre husgrunden är tätt bevuxen med gräs och nässlor. Längre norrut är marken något högre och här, i ett tätt snår av sly och smågranar, har det antagligen legat ett bostadshus. Förutom unga lövträd av blandade sorter växer det en stor ek i den här delen av tomten, liksom vinbärsbuskar och vintergröna.

Jordart: Moig morän i norr och lera i söder.

Kommentar: Äldsta skriftliga belägg för Lilla Sättran är från 1878. Bebyggelsenheten finns med på den häradsekonomiska kartan från 1864–67, på karta över Södra Ladugårdsskogen från 1913 och på den ekonomiska kartan från 1955 och 1981. De husgrunder som finns kvar i södra delen av området överensstämmer med det ungefärliga läget för ett eller två uthus på 1913 och 1955 års kartor. På häradskartan ligger byggnaderna nordväst om den här angivna platsen. På den yngsta kartan från 1981 finns bara boningshuset kvar (som det idag inte finns några tydliga spår efter).

Objekt 21. Färdväg

Status: Övrig kulturhistorisk lämning.

Beskrivning: En 30 meter (Ö–V) lång och cirka 2 meter bred brukningsväg som går över ett impediment mellan gamla åkrar. I västra änden är vägen nedskuren i norra sidan, där den löper längs en kant av stenblock, och uppbyggd 0,2–0,4 meter i södra sidan. På krönet av höjden förefaller vägsträckan endast vara stenröjd. I den östra delen är vägen nedskuren i södra sidan 0,3 meter och uppbyggd 0,1–0,6 meter längs norra sidan, där den åtföljs av ett dike.

Topografi: En i nordväst–sydöst liggande ändmorän omgiven av igenvuxen åkermark. Ung lövskog, bitvis tätt igenslyad, med en markvegetation av gräs, örter och mossa.

Jordart: Moig morän och lera.

Kommentar: Färdvägen ansluter till östra änden av en väg på ekonomiska kartan från 1955.

Objekt 22. Övrigt

Status: –

Beskrivning: Oval vallanläggning 25×15 meter (Ö–V) stor. Består av en 1,5 meter bred och 0,4–0,5 meter hög vall av jord som omger en plan yta.

Topografi: Svagt östsluttande mark. Igenväxande åkermark med lövskog, tätt igenslyad men med oregelbundna gläntor.

Jordart: Lera.

Kommentar: Formationen syns som en ej uppodlad oval i den omgivande åkermarken på den ekonomiska kartan från 1955. En paddock?

Objekt 23. Hägnad

Status: Fornlämning.

Beskrivning: En 39 meter (ÖSÖ–VNV) lång stensträng bestående av en enkel rad 0,4–0,7 meter stora stenblock. Raden börjar i öster intill ett större block cirka 1,3 meter stort.

Topografi: Östsluttning, uppvuxen barrskog med en del smårönnar, samt en markvegetation av blåbärsris.

Jordart: Sandig moig morän.

Kommentar: Området där hägnaden ligger utgör skogsmark på samtliga äldre kartor. Riktningen på dess sträckning avviker något från jordtegarnas riktning inom sjättedelsjordarna, vilket tyder på att den har en annan – förmodat äldre – datering.

Objekt 24. Boplatsläge

Status: Möjlig fornlämning.

Beskrivning: Inom en 40 × 20–30 meter (N–S) stor yta förmodas boplatslämningar från i första hand äldre stenålder kunna finnas.

Topografi: Krön och östsluttning i fullvuxen barrskog med en markvegetation av ris och mossa. Området genomkorsas av stigar.

Jordart: Sandig moig morän.

Kommentar: Boplatsläget ligger på en nivå av 48 till 50 meter över havet och skulle kunna ha varit bebott från cirka 5 000 f.Kr. och framåt. Det är i första hand lämningar från äldre stenålder som är tänkbara. Närheten till stensträngen, objekt 23, skulle – om denna är förhistorisk – gör att även lämningar från yngre delar av förhistorien kan förväntas.

Objekt 25. Husgrund

Status: Övrig kulturhistorisk lämning.

Beskrivning: En 6 × 4 meter (N–S) stor husgrund efter ett uthus till en sommarstuga. Grunden är upphöjd åt norr och väster, 0,4 meter hög, men går i ett med markytan i öster. Den är uppbyggd av 0,5–0,7 meter stora, naturliga, stenblock. Cirka 10 meter öster om husgrunden har själva sommarstugan stått. Där är nu en grusplan.

Topografi: Västsluttning i skogsmark. I närområdet växer unga björkar och smågranar, markvegetationen består av mossa och blåbärsris.

Jordart: Sandig moig morän.

Kommentar: Uthuset finns med på ekonomiska kartan från 1955.

Objekt 26. Boplatsläge

Status: Möjlig fornlämning.

Beskrivning: Inom en 30 × 15–20 meter (NV–SÖ) stor yta förvänta förhistoriska boplatslämningar kunna förekomma.

Topografi: Skålformad sydvästsluttande sänka på västra sidan av nord–sydlig höjdrygg. Skogsmark med fullvuxna granar och barrklädd mark.

Jordart: Sandig moig morän.

Kommentar: Boplatsläget ligger på en nivå av 50 till 52 meter över havet och skulle kunna ha varit bebott från cirka 5 400 f.Kr. och framåt. Det är i första hand lämningar från äldre stenålder som är tänkbara.

Objekt 27. Boplatsläge

Status: Möjlig fornlämning.

Beskrivning: Inom en 30 × 25 meter (N–S) stor yta förväntas förhistoriska boplatslämningar kunna förekomma.

Topografi: Skålformad östsluttande sänka på östra sidan av nord-sydlig höjdrygg. Skogsmark med fullvuxna granar och tallar och med en markvegetation av mossor och blåbärsris.

Jordart: Sandig moig morän.

Kommentar: Boplatsläget ligger på en nivå av 50 meter över havet och skulle kunna ha varit bebott från cirka 5 400 f.Kr. och framåt. Det är i första hand lämningar från äldre stenålder som är tänkbara.

Objekt 28. Boplatsläge

Status: Möjlig fornlämning.

Beskrivning: Inom en oregelbunden 70 × 15–50 meter (N–S) stor yta förväntas förhistoriska boplatslämningar kunna förekomma.

Topografi: Området består av vad som varit uddar och vikar i en förhistorisk skärgård, med både flacka krön, sluttningar och sänkor i den nutida skogen. Barrskog med fullvuxna träd och en markvegetation av blåbärsris och mossor.

Jordart: Sandig moig morän.

Kommentar: Boplatsläget ligger på en nivå av drygt 51 meter över havet och skulle kunna ha varit bebott från cirka 5 400 f.Kr. och framåt. Det är i första hand lämningar från äldre stenålder som är tänkbara.

Objekt 29. Boplatsläge

Status: Möjlig fornlämning.

Beskrivning: Inom en 70 × 10–20 meter (NNÖ–SSV) stor yta förväntas förhistoriska boplatslämningar kunna förekomma.

Topografi: Krönet av höjdrygg som har sina högsta delar vid en berghäll i norr. Delvis skogsmark men också öppen mark där ett par sommarstugor har legat.

Jordart: Sandig moig morän.

Kommentar: Boplatsläget ligger på en nivå av drygt 51 meter över havet och skulle kunna ha varit bebott från cirka 5 400 f.Kr. och framåt. Det är i första hand lämningar från äldre stenålder som är tänkbara.

Objekt 30. Färdväg

Status: Övrig kulturhistorisk lämning.

Beskrivning: En liten hålväg, 14 meter (ÖSÖ–VNV) lång. Vägen är 1,3 meter bred och 0,2 meter djup, samt har plan botten. Den används idag som stig.

Topografi: Svagt kuperad mark på södra sidan av en större höjd. Vägen går mellan övergivna sommarstugedomter i sydöst och ut mot dagens Elof Ljungrens väg i nordväst, och klipps där av denna. Hur långt vägen tidigare fortsatt i denna riktning är oklart.

Jordart: Sandig moig morän.

Kommentar: Färdvägen sammanfaller sannolikt med en stig som finns på karta över Södra Ladugårdsskogen från 1913.

Objekt 31. Boplatsläge

Status: Möjlig fornlämning.

Beskrivning: Inom en 45 × 25 meter (VNV-ÖSÖ) stor yta förvänta förhistoriska boplatslämningar kunna förekomma.

Topografi: Sydvästvänd terrassering på södra sidan av markerad höjd. Sommarstugetomt men även skogsbevuxen mark. Blandskog med gräs, ris och mossor på marken. Större stenblock förekommer.

Jordart: Moig morän.

Kommentar: Boplatsläget ligger på en nivå av 52 meter över havet och skulle kunna ha varit bebott från cirka 5 400 f.Kr. och framåt. Det är i första hand lämningar från äldre stenålder som är tänkbara.

Objekt 32/Örebro 130:1. Lägenhetsbebyggelse

Status: Möjlig fornlämning.

Beskrivning: Inom en 40 × 35 meter (N-S) stor yta har bebyggelseenheten Mellringstorp legat.

Topografi: Öst-västlig höjd och sydsluttning ner mot åkermark i söder och öster. Dessutom beläget strax ovanför backen, förkastningsbranten, ner åt norr utanför utredningsområdet. Längst i norr närmast utredningsområdets norra begränsning finns en smal remsa med aspar och flera större stenblock. Söder om denna har en cykelväg anlagts och söder om denna i sin tur är marken ytterligare omgrävd i sen tid.

Jordart: Sandig moig morän.

Kommentar: Äldsta skriftliga belägg för Mellringstorp är från 1840. Bebyggelseenheten finns på Ljunggrens atlas från 1857, på den häradsökonomiska kartan från 1864–67 och på karta över Södra Ladugårdsskogen från 1913, men saknas på de yngre kartorna. Två byggnader ska samtidigt ha funnits på platsen. Objektet är allvarligt skadat och det är inte troligt att bevarade lämningar återstår i någon större omfattning.

Objekt 33/Örebro 249:1. Lägenhetsbebyggelse

Status: Fornlämning.

Beskrivning: Platsen för bebyggelseenheten Ringstorp. Inom ett 35 × 25 meter (Ö-V) stort område, inom utredningsområdet, finns två husgrunder – en brunn och ett röjningsröse. Bebyggelselämningen fortsätter österut utanför utredningsområdet minst 30 meter. Helt intill gränsen för utredningsområdet i öster finns resterna efter en byggnad i form av ett spisröse i ett spireasnår. Spisröset är 3 × 2,5 meter stort och 0,3 meter högt. Det är nästan helt övervuxet med gräs och örter och endast enstaka, 0,2–0,4 meter stora, uppstickande stenar. Drygt 10 meter västerut ligger en jordkällargrund. Den är 9 × 8 meter (Ö-V) stor och 0,8 meter hög, samt med öppning åt väster. Det inre rummet är 7 × 3 meter (Ö-V) stort, men endast den inre, östra, 3 × 3 meter stora och 1,3 meter djupa delen har stenkädda väggar. Cirka 10 meter väster om jordkällaren finns en brunn belägen precis i åkerkanten. Brunnen är 1,2 meter vid, har stensatta kanter av huggna 0,4–0,6 meter stora stenar och är delvis igenrasad. I objektets nordvästra hörn, 12 meter norr om brunnen, finns ett flackt enskiktat röjningsröse, 5,5 × 3,3 meter stort och 0,3 meter högt.

Topografi: Svagt markerad höjd omgiven av platta åkerytor. Bevuxen med stora lönnar, aspar och enstaka bokar, samt spireabuskar och hallon. Markvegetationen består av gräs.

Jordart: Sandig moig morän.

Kommentar: Äldsta belägg för Ringstorp är från 1827. Bebyggelseenheten finns med på Ljunggrens atlas från 1857, på den häradsökonomiska kartan från 1864–67 samt på karta över Södra Ladugårdsskogen från 1913.

Objekt 34. Lägenhetsbebyggelse samt boplatsläge

Status: Möjlig fornlämning.

Beskrivning: Platsen för bebyggelseenheten Lundagård. Inom en 75×30 –65 meter (Ö–V) stor yta har flera byggnader funnits. Dessa är rivna och flera stora dumphögar inom området skulle kunna innehålla rivningsmaterial.

Topografi: En mjuk kulle omfattande i huvudsak öppen mark med blandad markvegetation, men också ett parti med träd, buskar och kvarvarande trädgårdsväxter som syren, snöbär, nyponros och hallon, samt nässlor, skvallerkål och skräppa.

Jordart: Sandig moig morän.

Kommentar: Äldsta belägg för Lundagård är från 1848. Bebyggelseenheten finns med på Ljunggrens atlas från 1857 som Lundatorp, på häradsekonomiska kartan från 1864–67 som Lund samt på karta över Södra Ladugårdsskogen från 1913 och på den ekonomiska kartan från 1955. Platsen utgör även ett bra boplatsläge. Det ligger på nivåer på 51–54 meter över havet och skulle kunna ha varit bebott från cirka 5 500 f.Kr. och framåt. Boplatslämningar från hela förhistorien skulle kunna vara aktuella här.

Objekt 35. Boplatsläge

Status: Möjlig fornlämning.

Beskrivning: Inom en 40×14 –18 meter (NV–SÖ) stor yta förväntas förhistoriska boplatslämningar kunna förekomma.

Topografi: Svag förhöjning i åkermark, syd- och östsluttande mark nedanför markerad höjd.

Jordart: Lera.

Kommentar: Boplatsläget ligger på en nivå av 51 meter över havet och skulle kunna ha varit bebott från cirka 5 400 f.Kr. och framåt, men det är kanske i första hand lämningar från järnålder som är tänkbara just här.

Objekt 36. Boplatsläge

Status: Möjlig fornlämning.

Beskrivning: Inom en 110×15 –30 meter (N–S) stor yta förväntas förhistoriska boplatslämningar kunna förekomma.

Topografi: Åt väster utskjutande höjd på västra sidan av större moränområde. Åkermark, idag gräsbevuxen hagmark. Boplatsläget ligger ut mot det tidigare Vinterkärret.

Jordart: Sand.

Kommentar: Boplatsläget ligger på en nivå av 50 meter över havet och skulle kunna ha varit bebott från cirka 5 400 f.Kr. och framåt. Det är i första hand lämningar från stenåldern som är tänkbara.

Objekt 37. Boplatsläge

Status: Möjlig fornlämning.

Beskrivning: Inom en 90×20 –50 meter (N–S) stor yta förväntas förhistoriska boplatslämningar kunna förekomma.

Topografi: Krön av nord-sydlig höjdrygg i dess södra del. Tomtmark och hygge. Här finns både gräsmatta med trädgårdsväxter och glesa kvarstående träd med en markvegetation av blåbärsris och ormbunkar. Ett ovanligt stort stenblock ligger i sydöstra kanten av boplatsläget.

Jordart: Sandig moig morän.

Kommentar: Boplatsläget ligger på en nivå kring 50 meter över havet och skulle kunna ha varit bebott från cirka 5 400 f.Kr. och framåt. Boplatslämningar från hela förhistorien kan finnas här.

Objekt 38. Boplatsläge

Status: Möjlig fornlämning.

Beskrivning: Inom en 20 × 20 meter stor yta förväntas förhistoriska boplatslämningar kunna förekomma.

Topografi: En planare yta ovanför en västsluttning, invid och norr om 10 × 4 × 2 meter (N–S) stort block. Skogsmark med fullvuxen skog åt öster och hygge åt väster. Markvegetation av gräs, ris och ormbunkar.

Jordart: Sandig moig morän.

Kommentar: Boplatsläget ligger på en nivå av 53 meter över havet och skulle kunna ha varit bebott från cirka 5 500 f.Kr. och framåt. Det är i första hand lämningar från äldre stenålder som är tänkbara. Boplatsläget fortsätter något utanför utredningsområdet åt öster.

Objekt 39. Brunn

Status: Övrig kulturhistorisk lämning.

Beskrivning: Rund, 1,3 meter i diameter och 1 meter djup. Den har stensatta sidor av 0,3–0,5 meter stora naturstenar. Brunnen, som är vattenförande, ligger så att den korsas av dike, men det är oklart om detta på något sätt är avsiktligt eller om diket tillkommit senare.

Topografi: Västsluttning, i skarven mellan skogsmark och en äldre åkeryta. Idag är här hygge med gräs och sly, samt enstaka kvarstående större träd.

Jordart: Sandig moig morän.

Kommentar: Brunnen ligger i kanten av tillhörande åkermark, och invid en stig som går upp mot torpet Rosenlund som ligger 150 meter norrut strax utanför aktuellt utredningsområde. Någon annan närbelägen bebyggelse finns inte i kartmaterialet.

Objekt 40. Boplatsläge

Status: Möjlig fornlämning.

Beskrivning: Inom en 50 × 25–40 meter (NV–SÖ) stor yta förväntas förhistoriska boplatslämningar kunna förekomma.

Topografi: Sydvästsluttning på av större moränhöjd. Hygge med klungor av smågranar och en markvegetation av ormbunkar, gräs och ris. Det aktuella partiet är ganska blockigt.

Jordart: Sandig moig morän.

Kommentar: Boplatsläget ligger på en nivå av 51–53 meter över havet och skulle kunna ha varit bebott från cirka 5 400 f.Kr. och framåt. Det är i första hand lämningar från äldre stenålder som är tänkbara. Större delen av boplatsläget, med de bästa ytorna, ligger utanför utredningsområdet i öster.

Objekt 41. Bro

Status: –

Beskrivning: En enkel bro som går över ett mindre vattendrag mellan två åkrar. Bron är 3 meter bred och uppbyggd av stora flata, huggna stenar med borrhål. Öppningen för vattnet har stenar ställda på högkant och över dem längs bron båda sidor ligger 1,6 × 0,55 × 0,25 meter stora stenar. Brons mittparti döljs av en stenhög som hindrar överfart.

Topografi: Plan terräng, vid dike mellan åkrar. Själva bron är bevuxen med sly, gräs och ormbunkar.

Jordart: –

Kommentar: Diket som bron korsar är en naturlig bäck som grävts djupare och bredare. Detta har sannolikt skett i början av 1900-talet då Tempelkärret dikades ut. Det finns i de äldre kartorna inte någon väg som leder fram till bron utan den är helt enkelt en överfart mellan de olika åkrarna.

Bilaga 3. Bebyggelsens äldsta belägg

| Objekt | Namn | Jordlott nr | Äldsta belägg | Finns på karta |
|-----------------|--------------------------------|-----------------------------|----------------------|---|
| 1 | Johannesdal | Hör till Vittvång | Hfl 1876 | Ekonomiska kartan 10F 3c, 1981 Ekonomiska kartan 10F 3c, 1955 Ladugårdsskogen 1913 (utan namn) |
| 3 | Mogetorp | Hör till Vittvång | Mtl 1649 Hfl 1707 | Vittvång 1861 Ånsta socken & Örebro stad, 1830 Örebro stad, 1773 Törjsö, 1735 Törjsö, 1702 Törjsö, 1701 |
| 4/Örebro 291 | Motorp | 33/34 | Hfl 1794 | Ekonomiska kartan 10F 3c, 1955 (utan namn) Ladugårdsskogen 1913 Häradsekonomen 1864–67 Ljunggrens atlas 1857 |
| 4/Örebro 291 | Stenäsen | 33/34 | Hfl 1863 | Ekonomiska kartan 10F 3c, 1955 (utan namn) Ladugårdsskogen 1913 |
| 9 | Eriksdal | 76 | Hfl 1861 | Ekonomiska kartan 10F 3c, 1981 Ekonomiska kartan 10F 3c, 1955 Ladugårdsskogen 1913 Häradsekonomen 1864–67 |
| 16 | Källtorp | 65 + 66 | Hfl 1816 | Ekonomiska kartan 10F 3c, 1981 Ekonomiska kartan 10F 3c, 1955 Ladugårdsskogen 1913 Häradsekonomen 1864–67 Ljunggrens atlas 1857 (står som Berga) |
| 17 | Norra Händelsen | 77 | Hfl 1817 | Ekonomiska kartan 10F 3c, 1955 (utan namn) Ladugårdsskogen 1913 Häradsekonomen 1864–67 (utan namn) Ljunggrens atlas 1857 (står som Händelsen) |
| 18 | Ekenäs | 85 | Hfl 1816 | Ekonomiska kartan 10F 3c, 1981 (utan namn) Ekonomiska kartan 10F 3c, 1955 (utan namn) Ladugårdsskogen 1913 Häradsekonomen 1864–67 Ljunggrens atlas 1857 |
| – | Löväsen (ev. uthus inom UO) | 111 | Hfl 1859 | Ekonomiska kartan 10F 3c, 1955 Ladugårdsskogen 1913 |
| 20 | Lilla Sättran | Delvis 117, delvis annat | Hfl 1878 | Ekonomiska kartan 10F 3c, 1981 (utan namn) Ekonomiska kartan 10F 3c, 1955 (utan namn) Ladugårdsskogen 1913 Häradsekonomen 1864–67 (skept placerad, utan namn) |
| 32/Örebro 130:1 | Mellringstorp | 122 | Hfl 1840 | Ladugårdsskogen 1913 (utan namn) Häradsekonomen 1864–67 (utan namn) Ljunggrens atlas 1857 |
| 33/Örebro 249:1 | Ringstorp | 122 | Hfl 1827 | Ladugårdsskogen 1913 Häradsekonomen 1864–67 Ljunggrens atlas 1857 |
| 33 | Lundagård | 125 | Hfl 1848 | Ekonomiska kartan 10F 3c, 1981 (endast uthus) Ekonomiska kartan 10F 3c, 1955 Ladugårdsskogen 1913 Häradsekonomen 1864–67 (som Lund) Ljunggrens atlas 1857 (som Lundatorp) |

Tabell 4. Äldsta belägg för övergivna bebyggelseenheter inom utredningsområdet. Hfl = husförbörslängd. Mtl = mantalslängd.

Bilaga 4. Den försvunna gården Mogetorp

Mogetorp återfinns första gången i såväl mantalslängd som jordebok 1649. Första brukaren kallas Bengt i Mogetorp. Ortnamnet växlar ibland med former som Mosstorp och Mogretorp (eller möjligen Magretorp) under de första åren. En kortare, sammandragen form Motorp förekommer frekvent något senare i längderna, under perioden 1707–1730. Ett alternativt namn, Grubbenstorp, har noterats ett par enstaka gånger i källmaterialet, 1674 och 1707. På kartmaterial från 1773 finns i anslutning till gården även namnet Grubbäng.

I jordeboken framgår att gården upptagits 1643 som ett fjärdedels hemman skattejord. Anledningen till att gården inte upptas i mantalslängden förrän 1649 beror rimligen på några års skattefrihet för upptagandet av en ny gård. Senare, på en karta från 1735, framgår att Mogetorp är ett avgärda hemman, och har därför uppenbarligen upptagits på den gemensamma utmark som hört under Törsjö och Vittvång. En jordeboksnotis från 1666 anger istället att gården upptagits redan 1628, men inget tyder på att detta skulle vara annat än en felaktig uppgift. Genomgångar av ett mindre urval äldre material (exempelvis landskapshandlingarna) har inte kunnat visa på att Mogetorp skulle ha någon äldre föregångare.

Från och med i jordeboken 1652 uppges att Mogetorps köpts av doktor Johan Matthiæ under frälse och i mantalslängden 1653 noteras i marginalen ”Ollioquisterna”. Doktorn är identisk med Strängnäsbiskopen Johannes Matthiæ Gothus, en av drottning Kristinas huvudlärare, som emellertid inte själv tillhörde frälset (hans far hade av sagt sig sina adelsprivilegier och blivit kyrkoherde). Dock adlades Johannes barn med namnet Oljequist 1645. Köpet innebar sannolikt att gården hamnade under frälseprivilegier, men redovisas ändå framöver i sin jordenatur som skatte. Johannes Matthiæ Gothus dog 1670 och samma år står namnet Jöns Eriksson för Mogetorp, i jordeboken 1680 står namnet Jöns Grub. Hela tiden finns fortfarande notering om köpet av doktor Johan Matthiæ kvar.



Figur 32. Utsnitt ur Gabriel Thorings härads-karta från 1688 med Vittvång, Mogetorp och Lilla Bengtstorp. Skala 1:40 000.

Jöns Eriksson Grubb var handelsman i Örebro och hade anlagt Svartå bruk 1658. Sannolikt är det han som föranlett namnet Grubbenstorp. Redan biskop Johannes Matthiæ Gothus hade dock en koppling till namnet Grubb. Hans äldsta bror, Peter Stiernfelt i Linköping, som Johannes bodde hos under sin skolgång, var gift med en dotter till ärkebiskop Andreas Laurentii Björnram, som härstammade från den norrländska släkten Grubb på mödernet. Namnet återupptogs sedan av Peters familj, som hade två söner, en måg och en styvson som alla kallade sig Grubb. Tydligt var namnet så intimt kopplat med familjen att bröderna Johannes och Peters morfar, Norrköpingsborgmästaren Dan Gubbe, i flera yngre källor istället kallas Dan Grubbe – rimligen en ren sammanblandning. Jöns Erik Grubbs ursprung är inte känt, men man har antagit att han tillhörde den norrländska släkten Grubb. Kanske fanns en nära släktförbindelse mellan Johannes och Jöns.

Jöns Eriksson Grubb dog 1690 och fortfarande 1706 noteras att Mogetorp brukas av en Jakob Robsahm, som var gift med en dotter till Jöns. Under större delen av 1690-talet noteras att Mogetorp brukas av Jöns änka, medan hon var skriven i staden. Vid några tillfällen redovisades dock Jöns Grubb eller medlemmar ur hans familj till synes som boende i Mogetorp. Under 1600-talet finns dock parallellt även andra inneboende i gården, ibland bönder med familjer, ibland tjänstefolk eller hantverkare som tycks bo här som inhyses – i mantalslängden redovisas exempelvis en snickare Nils 1661 och 1671–1672. Under perioden 1675–1690 upptas dock inte gården i mantalslängden, men Jöns Eriksson Grubb redovisas för gården 1680 i jordeboken, som redan nämnts. Kanske kan gården ha fungerat som något av en rekreationsbostad för en familj ur Örebros högre stånd såsom Grubbs, och på ett bekvämt avstånd strax utanför staden.

Från 1691 och cirka tjugo år framåt tycks gården åter vara bostad för inhyses änkor och pigor som många gånger inte ens namngivna. Från 1709 och framåt saknas åtminstone mantalsbeskattade i Mogetorp. Med ett undantag från 1726, då en Per Larsson med hustru bor i Mogetorp – då upptas inte ens gården i husförhörslängderna. Gården uppges vara avhyst eller brukas under Vittvång fram till och med längden 1770 (i



Figur 33. Utsnitt ur karta över delning av skog för Torsjö by från 1735, där den då till synes övergivna platsen för Mogetorp markeras av en skorstensmur. Skala 1:8 000.

längderna från 1754–1759 istället under Snavlunda). På en karta från 1735 är det tydligt att Mogetorp ligger öde, på kartan markeras ”En gambal huusplatz eller skorstensmur i Moggetorpalyckan”. När gården åter bebos är det en torpare Jan Olsson som kommer hit med sin familj. På honom följer några år, 1792–1797, då gården bebos av en härads-skrivare Sigfrid Engelbrekt Montan med familj och lärlingar, därefter av ett flertal torparfamiljer, vid något tillfälle kallade hemmansbrukare, tills det överges för gott 1808 av siste torparen Nils Andersson i samband med att ägandet övergår från ryttmästare Ingelotz på Vittvång till major Kruus på Bondsätter.

Det är tydligt att Mogetorp under hela slutet av 1700-talet och under 1800-talet huvudsakligen redovisas som hörande under Vittvång, ofta som Vittvångs torp. I husförhörslängden 1801–1805 uppges gården ägas av samma herre som äger Vittvång och noteras nyttjas till torp.

Läget för gården framgår på flera kartor. Bäst visas det kanske på en karta från 1701 där tre byggnader ritats ut, kanske är en av dessa en mer schematisk symbol för gården (Törsjö 1701). Vidare redovisas läget på en karta över Vittvångs och Törsjö skog från 1702. Här visas att sockengränsen går ”tvärt öfwer Mogetorp huus” (Törsjö 1702). Kartorna från 1701 och 1702 visar även att gården då är bebyggd. Så är inte fallet på en senare karta över Vittvångs och Törsjö skog från 1735 – här nämns på platsen för gården ”En gambal huusplatz eller skorstensmur i Moggetorpalyckan” (Törsjö 1735). Mogetorp finns även utritat på en karta över Örebro stad från 1773 (Örebro stad 1773), liksom på en karta över Ånsta socken från 1830 (Ånsta socken & Örebro stad 1830). På en karta från 1850 finns fortfarande en byggnad kvar vid Mogetorp, rimligen en lada (Vittvång 1861).

Sammanfattningsvis kan gården sägas med ungefärliga årtal ha varit bebodd 1643–1674, bebotts mer säsongsbetonat av familjen Grubb med inslag av inhysesshjon 1674–1709, stått öde eventuellt med inslag av inhysesshjon under enstaka kortare perioder 1709–1771 och nyttjats som torp under Vittvång 1771–1808.

Text av Mattias Johansson, Stiftelsen Kulturmiljövård (KM)

Bilaga 5. Lösfynd i Södra Ladugårdsskogen

| Fyndplats | Inventariernr | Typ |
|---|---|-------------------------|
| Källtorp, lott 67 | Nr 1, i låda ett av tre. Södra Ladugårdsskogens skolas samling (ÖLM). | Vittrad trindyxa |
| Källtorp, i stenmur mellan lott 66 och 67 | Nr 1, i låda två av tre. Södra Ladugårdsskogens skolas samling (ÖLM). | Ämne till skafthålsyxa? |
| Källtorp, lotten 65–66 (mellan Andreelund och Uno Bergmans backe) | Nr 3, i låda två av tre. Södra Ladugårdsskogens skolas samling (ÖLM). | Trindyxa |
| Bönhuset, i grustaget på lott 72 | Nr 2, i låda två av tre. Södra Ladugårdsskogens skolas samling (ÖLM). | Trindyxa |
| Bönhuset, i dikeskanten vid infarten till höger | Nr 5, i låda två av tre. Södra Ladugårdsskogens skolas samling (ÖLM). | Trindyxa |
| Fridhem, i potatisåker | Nr 6, i låda två av tre. Södra Ladugårdsskogens skolas samling (ÖLM). | Liten mejsel |
| Hogland, i potatisåker | Nr 9, i låda två av tre. Södra Ladugårdsskogens skolas samling (ÖLM). | Trindyxa, något vittrad |
| Lott 81 | Nr 1, i låda tre av tre. Södra Ladugårdsskogens skolas samling (ÖLM). | Enkel skafthålsyxa |
| Ekenäs | Nr 5, i låda tre av tre. Södra Ladugårdsskogens skolas samling (ÖLM). | Mångkantsyxa, del av |
| Vittvång | FMIS, Örebro 247:1 | Tunnackig stenyxa |

Tabell 5. Fynd inom utredningsområdet.

| Fyndplats | Inventariernr | Typ |
|---|---|---|
| Almtorp | ÖLM 1 | Tjockackig flintyxa |
| Adolfsbergs brunn | ÖLM 3 | Stenyxa, subrektangulärt tvärsnitt |
| Adolfsbergs brunn | ÖLM 4 | Tjockackig stenyxa |
| Södra Ladugårdsskogen | ÖLM 13 | Mångkantsyxa |
| Södra Ladugårdsskogen | ÖLM 14 | Mångkantsyxa |
| Bondsätter | ÖLM 178 | Liten mejsel |
| Bondsätter | ÖLM 179 | Fyrsidig bergartsyxa |
| Adolfsbergs brunn | ÖLM 1260 | Enkel skafthålsyxa |
| Reträtten | ÖLM 1540 | Ämne till enkel skafthålsyxa |
| Södra Ladugårdsskogen | ÖLM 1575 | "Degenererad mångkantsyxa" |
| Adolfsbergs brunn | ÖLM 3503 | Stenyxa, subrektangulärt tvärsnitt |
| Reträtten, i gården nedanför | ÖLM 4103 | Trindyxa |
| Reträtten (Flygelholma källa?) | ÖLM 5946 | Flintdolk |
| Ladugårdsskogen, Adolfsberg | ÖLM 6103 | Pryl av ben, ej förhistorisk? |
| Ladugårdsskogen/ Ladugårdsängen | ÖLM 6508 | Enkel skafthålsyxa, liten |
| Ladugårdsskogen, konsumtionsföreningen | ÖLM 13.849 | Flintdolk |
| Bergavägen, Södra Ladugårdsskogen | ÖLM 15.567 | Flintdolk, skaftdelen |
| Sandtorp (oklart vilket Sandtorp) | ÖLM 38.262 | Flintdolk |
| Backeberg | Nr 2, i låda tre av tre. Södra Ladugårdsskogens skolas samling (ÖLM). | Enkel skafthålsyxa, halv |
| Backeberg | Nr 6, i låda tre av tre. Södra Ladugårdsskogens skolas samling (ÖLM). | Enkel skafthålsyxa, liten |
| Adolfsberg, Anstorp? | SHM 13649 | Välslipad yxa med hålegg |
| Ingenting i Ladugårdsskogen | SHM 13649 | Fyrsidig tjockackig grönstensyxa, lång och smal |
| Ladugårdsskogen | SHM 13649 | Tre skafthålsyxor samt ett yxämne utan hål |

Tabell 6. Fynd i närområdet omkring utredningsområdet samt fynd med mer oklar fyndplats.

