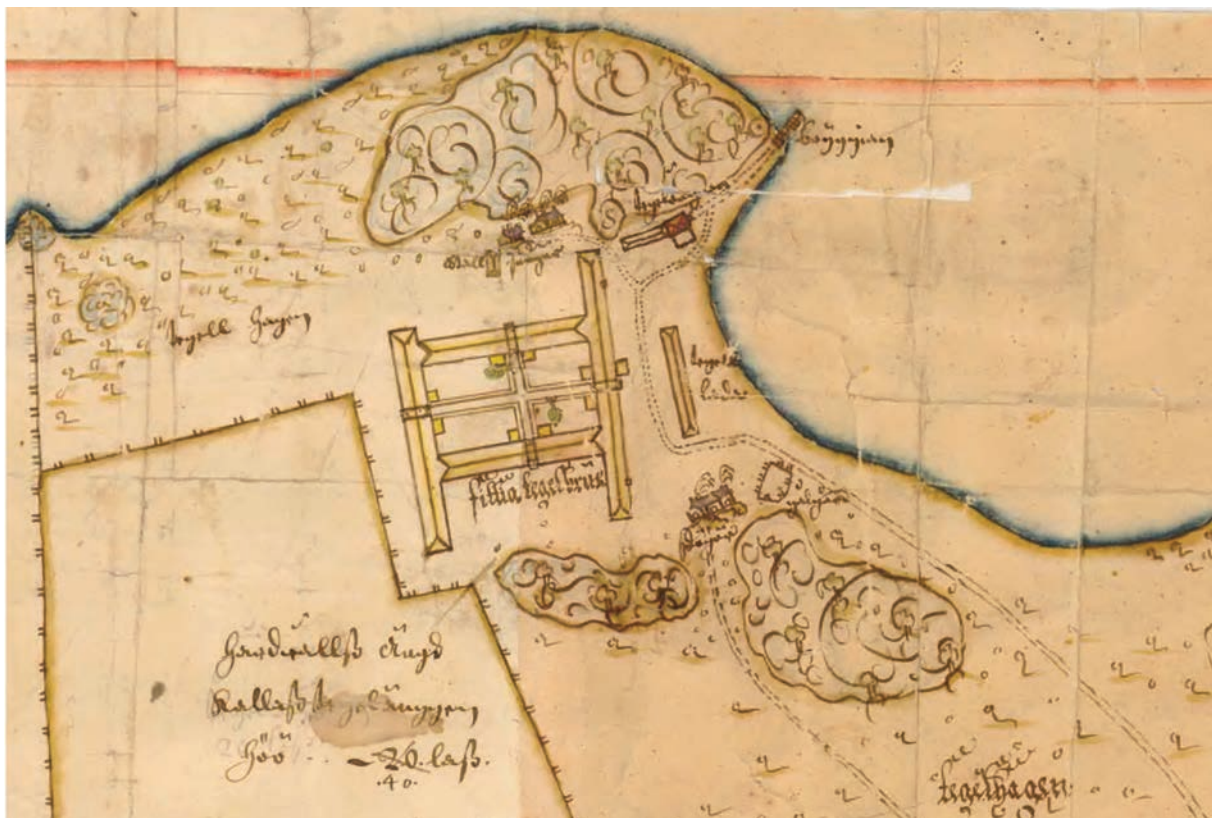


# I utkanten av Slagsta östra tegelbruk

Arkeologisk förundersökning i avgränsande syfte

Fornlämning Botkyrka 379:1  
Hallunda 4:34  
Botkyrka socken  
Botkyrka kommun  
Stockholms län  
Södermanland

*Kristina Jonsson*





# I utkanten av Slagsta östra tegelbruk

Arkeologisk förundersökning i avgränsande syfte

Fornlämning Botkyrka 379:1

Hallunda 4:34

Botkyrka socken

Botkyrka kommun

Stockholms län

Södermanland

*Kristina Jonsson*



Denna rapport har framställts av ett företag  
vars miljöledningssystem är certifierat enligt ISO 14001  
av Svensk Certifiering Norden AB.

Utgivning och distribution:  
Stiftelsen Kulturmiljövård  
Stora Gatan 41, 722 12 Västerås  
Tel: 021-80 62 80  
E-post: [info@kmmmd.se](mailto:info@kmmmd.se)

© Stiftelsen Kulturmiljövård 2017

Omslag: Utsnitt ur lantmäteriakt 01-bot-1, Fittja tegelbruk år 1664 (sedermera Slagsta östra tegelbruk).

Upphovsrätt, där inget annat anges, enligt Publik Licens 4.0 (CC BY)  
<http://creativecommons.org/licenses/by/4.0>

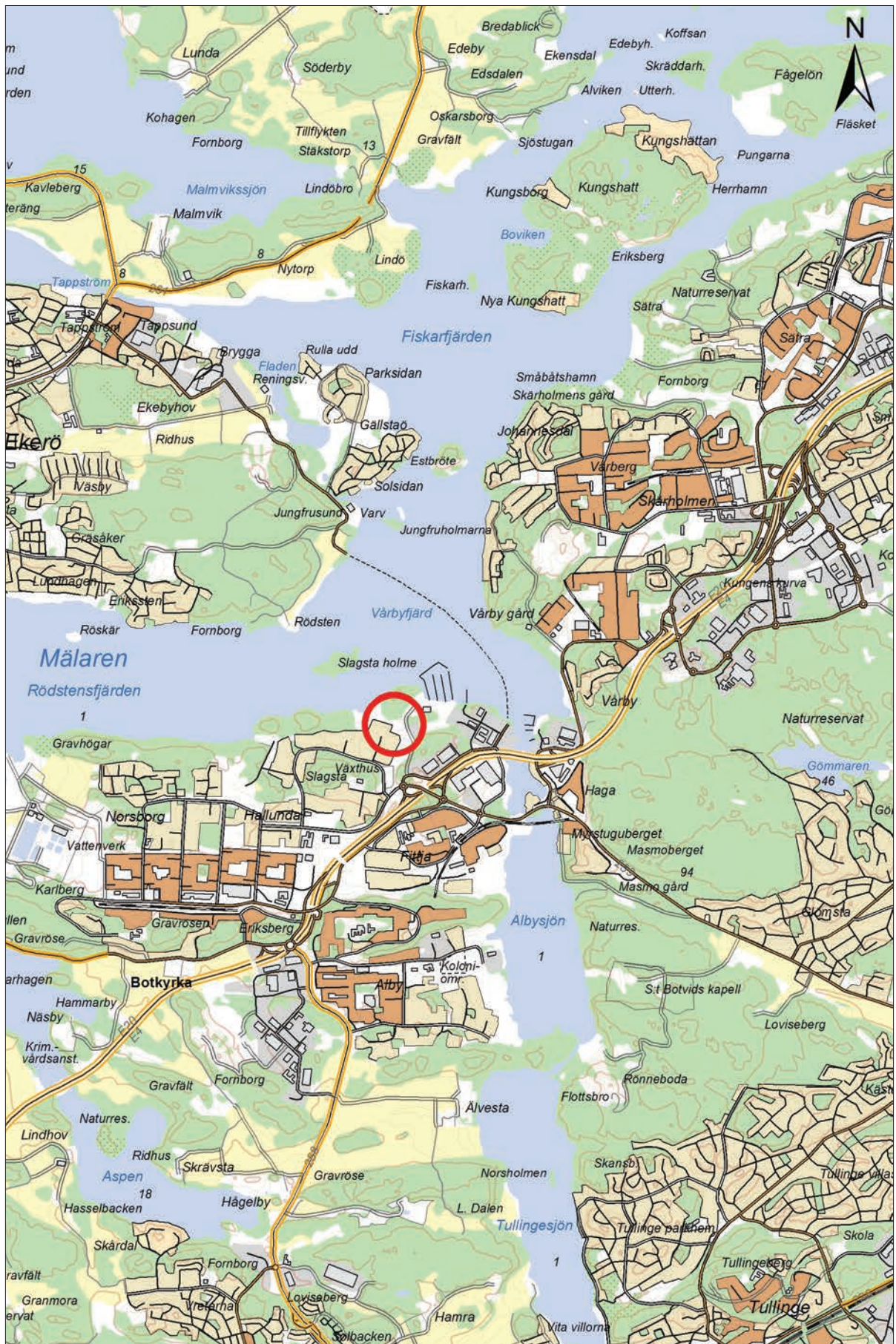
Lantmäteriets kartor omfattas inte av ovanstående licensiering.  
Kartor ur allmänt kartmaterial © Lantmäteriet. Medgivande MS2012/02954.

ISBN 978-91-7453-655-3

Tryck: JustNu, Västerås 2017

# Innehåll

Sammanfattning . . . . .	5
Inledning och bakgrund . . . . .	6
Undersökningens förutsättningar. . . . .	7
Undersökningsområdet . . . . .	7
Tidigare undersökningar. . . . .	7
Syfte och genomförande. . . . .	8
Resultat . . . . .	8
Kartstudie . . . . .	8
Fältbesiktning . . . . .	10
Schaktning. . . . .	12
Tolkning och utvärdering . . . . .	13
Referenser . . . . .	14
Digitala källor . . . . .	14
Tryckta källor . . . . .	14
Tekniska och administrativa uppgifter . . . . .	14
Bilagor . . . . .	15
Bilaga 1. Schakttabell . . . . .	15



Figur 1. Undersökningsplatsens läge markerat med en röd ring. Utdrag ur Terrängkartan. Skala 1:50 000.

## Sammanfattning

Under oktober månad 2017 har Stiftelsen Kulturmiljövård (KM) utfört en arkeologisk förundersökning i avgränsande syfte av delar av den kulturhistoriska lämningen Botkyrka 379:1, Slagsta östra tegelbruk. Bruket, som under 1600- och 1700-talen låg under Fittja gård, har anor åtminstone ner i 1600-tal. Förundersökningen gjordes efter beslut av Länsstyrelsen i Stockholms län, och bekostades av Botkyrka kommun som planerar att bygga en förskola i området.

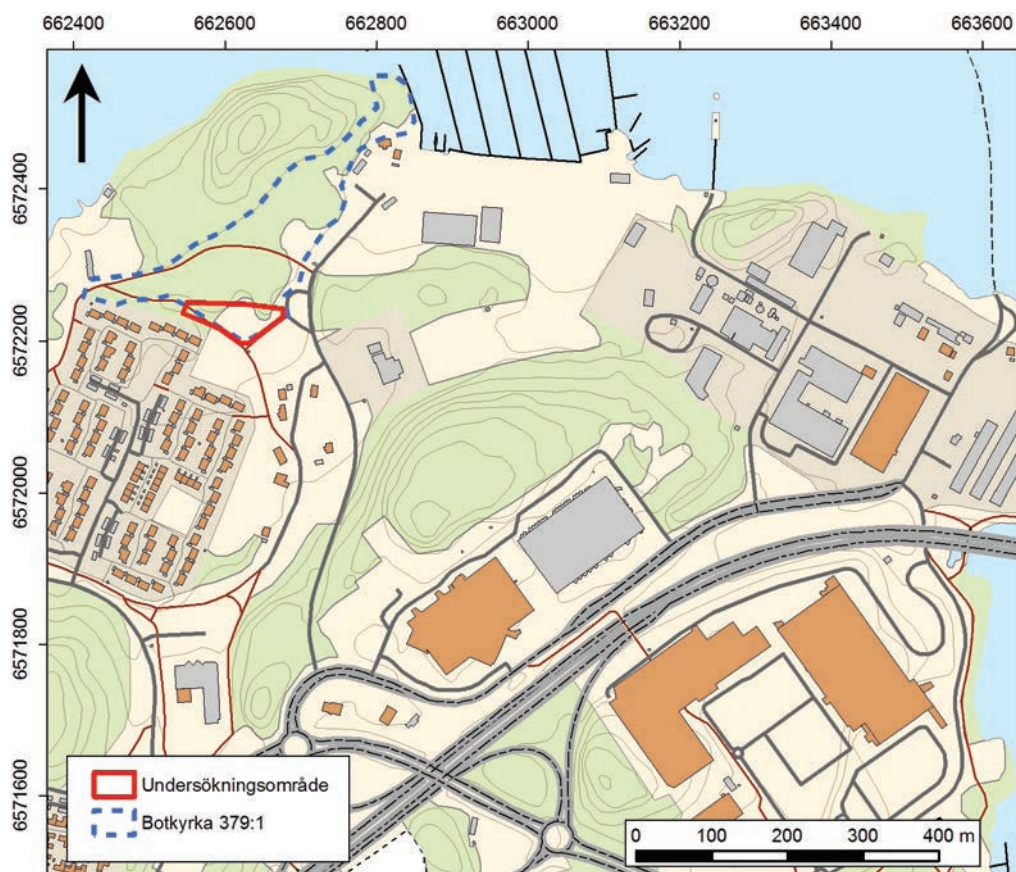
Förundersökningen genomfördes i tre steg – kartstudie, fältbesiktning och sökschaktning. Kartstudien visade att det aktuella området tangerar ytterkanten av 1600-talsbebyggelsen. Vid fältbesiktningen kunde inga säkra bebyggelse- eller andra lämningar konstateras, men ytan var då till delar mycket svårtillgänglig på grund av kraftig vegetation. Efter besiktningen utfördes delaverkning/röjning. Vid maskinschaktningen grävdes tio schakt, dels i två förhöjningar inom den plana gräsbevuxna delen av området och dels i slänterna upp i de skogbevuxna högre liggande partierna där bebyggelseämningar mest sannolikt skulle kunna finnas. Inga lämningar påträffades dock utan endast spår av äldre tiders lertäkt i området. Bedömningen har därför gjorts att ytan som motsvarar förundersökningsområdet kan avföras från den registrerade tegelbrukslämningen.

## Inledning och bakgrund

Med anledning av att Botkyrka kommun planerar att bygga en förskola i Slagsta, Botkyrka kommun, har Stiftelsen Kulturmiljövård (KM) utfört en arkeologisk förundersökning i avgränsande syfte. Undersökningsytan utgjorde den sydligaste delen av det som idag är avgränsningen för den kulturhistoriska lämningen Botkyrka 379:1 (figur 2), lämningar efter Slagsta östra tegelbruk med anor ner i 1600-tal. Uppdraget gjordes efter beslut av Länsstyrelsen i Stockholms län, och bekostades av Botkyrka kommun.

Vid Slagsta har det legat två tegelbruk endast omkring 350 meter från varandra, det östra hörde dock till Fittja gård fram till 1800-talet. Det är framför allt det historiska kartmaterialet som kan bidra med uppgifter om brukens äldsta historia (se nedan).

Förundersökningen har genomförts i tre steg – kartstudie, fältbesiktning och sökschaktning. Kristina Jonsson har varit projektledare, och utförare av samtliga moment inklusive rapportsammanställning. Vid fältbesiktningen deltog även Ellinor Sabel (arkeolog) och Tobias Mårud (byggnadsantikvarie), båda från KM.



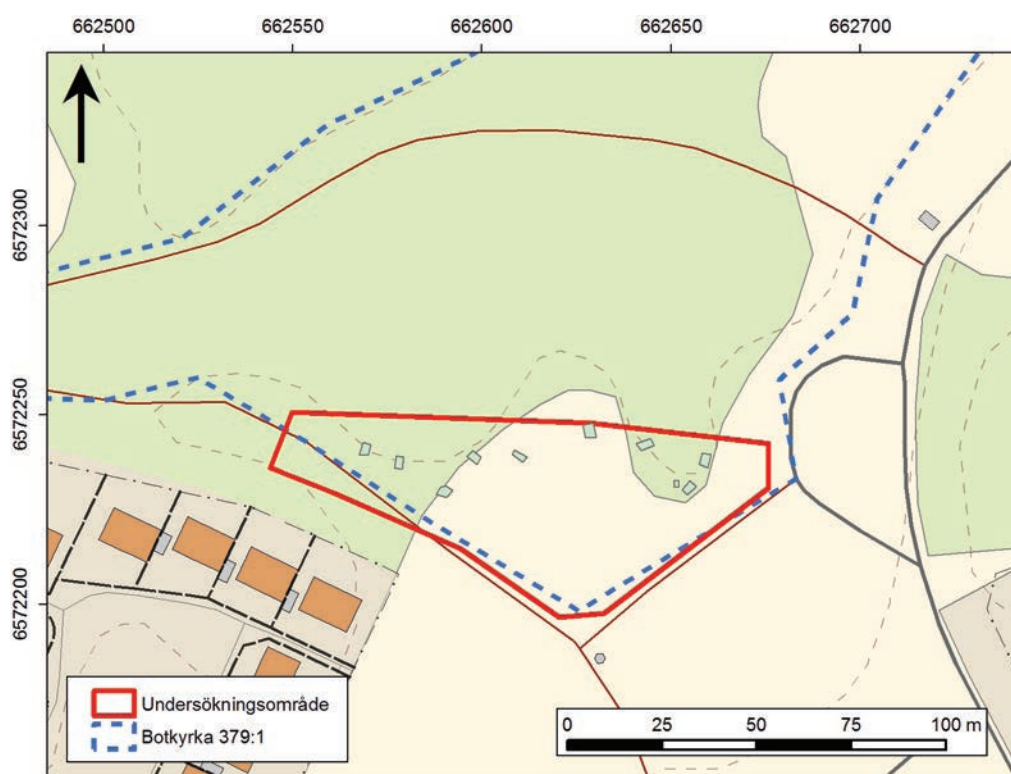
Figur 2. Översikt av närområdet vid Slagsta äng. Det aktuella undersökningsområdet är markerat med en röd linje och tegelbrukslämningen Botkyrka 379:1 med blå streckad linje. Utdrag ur Fastighetskartan. Skala 1:10 000.



# Undersökningens förutsättningar

## Undersökningsområdet

Det område som berördes av förundersökningen var den sydligaste delen av den registrerade kulturhistoriska lämningen Botkyrka 379:1 (figur 3). Ytan var cirka 4 200 m<sup>2</sup> stor och bestod till hälften av en plan gräsbevuxen yta och till hälften av relativt branta mot norr uppåt sluttande träd- och slybevuxna partier. Nivåerna ligger på mellan 3 och 5 meter över havet. Vegetationen som bland annat bestod av slånårsbuskar var extremt tät och till stora delar helt ogenomtränglig vid tidpunkten för fältbesiktningen.



Figur 3. Undersökningsområdet markerat med röd linje. Ljusgröna ytor är skog/sly, beige ytor öppen mark. Streckade linjer visar höjdkurvor med 5 meters intervall. Utdrag ur Fastighetskartan. Skala 1:2 000.

## Tidigare undersökningar

Under våren 2017 utförde KM en arkeologisk utredning av en yta på cirka 28 hektar i anslutning till det östra tegelbruket. Inom detta projekt gjordes kartstudier, fältinventering och schaktning. Vid tiden för utredningen var avgränsningen av lämningen Botkyrka 379:1 betydligt mindre än i dagsläget, men med utgångspunkt i tegelbrukets omfattning i det historiska kartmaterialet föreslogs efter utredningen den utbredning som kan ses i figurerna 2 och 3. Den nya utbredningen utökade objektets yta mot norr, men det var inte möjligt inom ramen för utredningen att klargöra dess exakta avslut i söder inom den yta som redan då var registrerad kulturlämning. Det påtalades även att lämningen borde få status som lagskyddad fornlämning (Sabel 2017) vilket den nu har fått.

## Syfte och genomförande

Syftet med förundersökningen var att avgränsa eventuell fornlämning inom det angivna undersökningsområdet.

Som nämnts ovan gjordes arbetet i tre steg:

- 1) En fördjupad kartstudie över den aktuella ytan. Ett flertal äldre kartor hade redan bearbetats i samband med utredningen; för vissa av dessa var det dock aktuellt med en förfinad detaljrektifiering av det aktuella utsnittet då historiska kartor från 1600- och 1700-tal sällan går att korrigera i sin helhet i förhållande till dagens markgränser.
- 2) Besiktning i fält. Eventuella bebyggelse lämningar förväntades framför allt kunna påträffas i krönlägena. Besiktningen skulle ligga som underlag för beslut om ytterligare maskinschaktning var nödvändig för att avgränsa tegelbrukets omfattning. Vid besiktningen deltog projektledaren (historisk arkeolog), arkeologen som gjorde den tidigare utredningen samt en byggnadsantikvarie med industrilämningar som specialkompetensområde.
- 3) Schaktning med maskin. Momentet bedömdes nödvändigt efter fältbesiktningen (mer om detta nedan). Schakt förlades i de mer höglänta delarna, samt över två påträffade förhöjningar inom den låglänta gräsytan.

Inför maskinschaktningen avverkades delar av den täta vegetationen för att möjliggöra åtkomst med maskin. Tio schakt grävdes (se schaktplan i figur 8). Samtliga lades igen direkt efter avslutat arbete.

Schakt och terrängformationer dokumenterades genom inmätning med RTK-GPS.

## Resultat

### Kartstudie

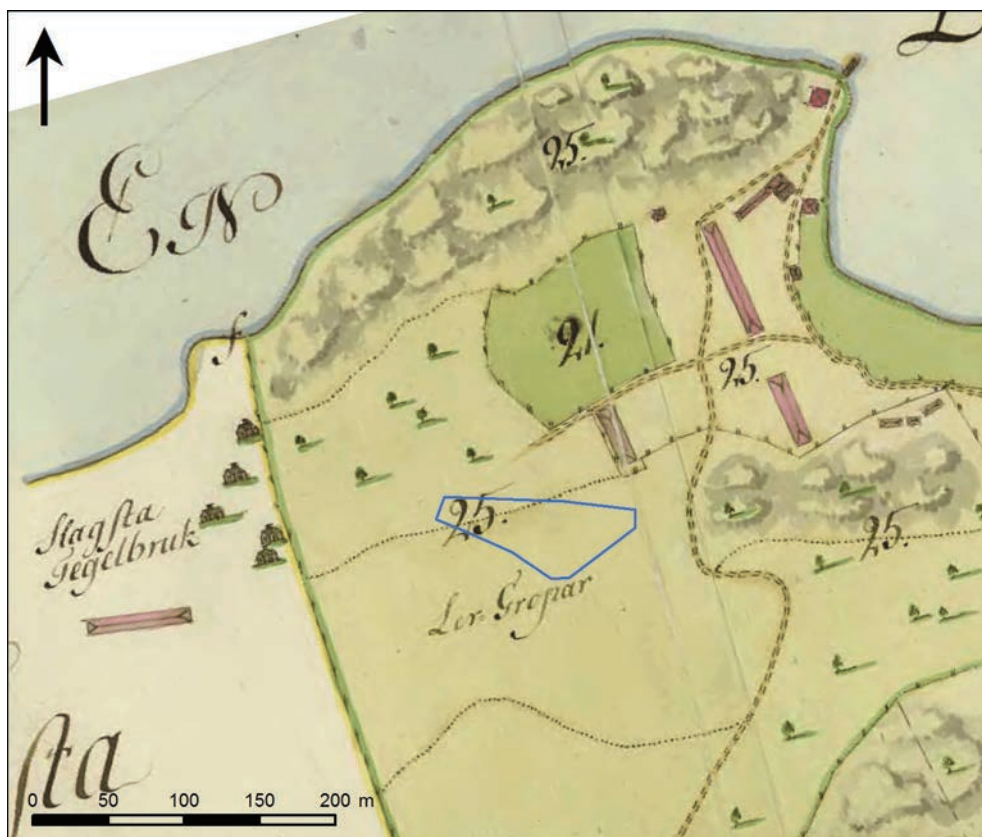
Det historiska kartmaterialet är som tidigare nämnts den bästa källan för att klargöra utvecklingen av tegelbruken i området. På de äldsta kartorna från 1636 finns tegelbruken inte med, vare sig på kartan över Slagsta (akt A9-31:c7:77) eller den över Fittja (akt A9-6:c7:74). Det bör dock noteras att de nordligaste delarna mot Vårbyfjärden, där tegelbruken har legat, över huvud taget inte finns med i den geometriska jordebok som kartorna från 1636 kommer från. Från 1664 finns dock en arealavmätning över Fittjas ägor där det östra bruket finns med (figur 4). Inventeringen som har gjorts i området (Sabel 2017) visade bland annat att det ovan mark finns synliga rester av grunderna till de stora torkladorna som ses i figur 4. Dessa kan även anas på ett flygfoto från 1960-talet (figur 7). Det aktuella undersökningsområdet tangerar den sydvästra utbredningen av detta byggnadskomplex.

Det västra bruket kan ses på en karta över Slagsta från 1773, och en karta från 1780 över Fittja visar det östra bruket samt även läget för det västra (figur 5). Här framgår även att den yta som undersökningsområdet i huvudsak omfattar användes som lertäkt för Fittja tegelbruk.

År 1863 ligger båda tegelbruken under Slagsta (figur 6). Området söder om det östra bruket brukas fortfarande som lertäkt, dess utbredning har markerats på kartan i figur 6 med en röd streckad linje. Området genomkorsas av vad som möjligen var bruksvägar i nord-sydlig riktning, av vilka en korsar det aktuella undersökningsområdet.



Figur 4. Utsnitt ur arealmätning från 1664 över Fittja (akt 01-bot-1). Den blå linjen visar läget för undersökningsområdet. Skala 1:5 000.



Figur 5. Utsnitt ur storskifteskarta från 1780 över Fittja (akt A9-6:1). Den blå linjen visar läget för undersökningsområdet. Skala 1:5 000.



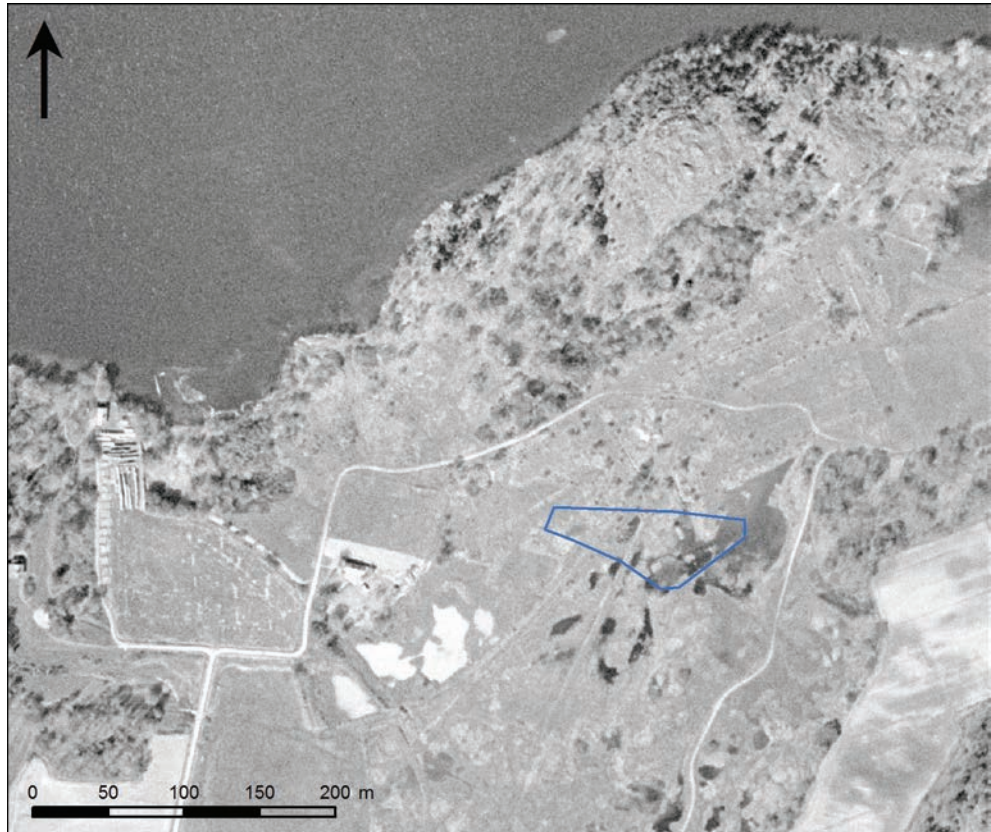
Figur 6. Utsnitt ur ägomätning från 1863 över Slagsta (akt A9-31:2). Den blå linjen visar läget för undersökningsområdet, den röda linjen lertäkten. Skala 1:5 000.

## Fältbesiktning

Inga synliga bebyggelse lämningar kunde konstateras inom undersökningsområdet vid fältbesiktningen. Den extremt täta vegetationen gjorde dock att det var mycket svårt att avsöka de delar av ytan som var bevuxna med träd och sly (jämför figur 3). De höglänta delarna är kraftigt kuperade som ett resultat av flera hundra års markbearbetning, vilket gör det ännu svårare att uppfatta eventuella strukturer när marken inte är åtkomlig.

I övergången mellan gräsytan och den trädbevuxna höjden noterades två avlånga förhöjningar i gräsytan (figur 8). De var omkring 0,5 meter höga, cirka 5 meter breda – den ena var 10 meter lång och den andra 7 meter lång. Deras upphov gick inte att avgöra vid besiktningen, men de bedömdes möjligen kunna vara rester av vägbankar. Några direkta spår efter lertäkten kan inte ses i området (jämför dock nedan om schaktningen i slänten mellan plan och kuperad mark).

Efter avslutad besiktning bedömdes det som nödvändigt med slyröjning och sökschaktning för att kunna klargöra om lämningar fanns inom de skogbevuxna delarna.



Figur 7. Utsnitt ur flygfoto från 1960-talet. På bilden ses rektangulära strukturer nordöst om undersökningsområdet, vilka motsvarar de gamla torkladorna. Även vägar inom lertäkten i söder är synliga. Skala 1:5 000. Foto 657\_66\_00 från Lantmäteriet.



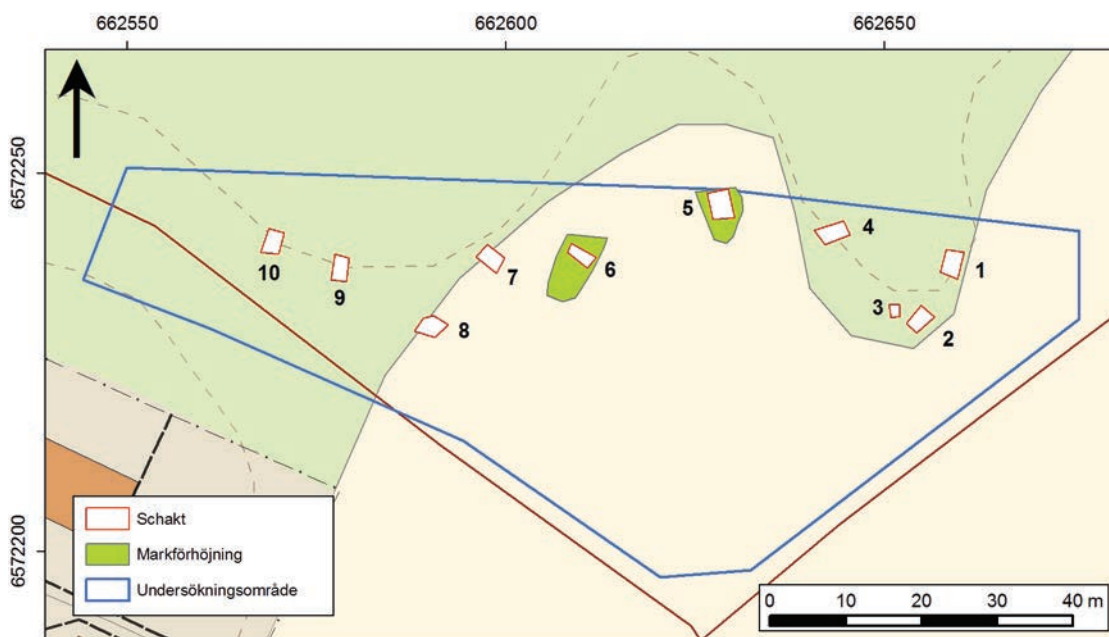
Figur 8. Undersökningsområdet sett mot norr. I övergången mellan gräsytan och skogen anas de två förhöjningarna, beväxna med något högare gräs. Foto Kristina Jonsson.

## Schaktning

Vid maskinschaktningen grävdes tio schakt (figur 9). Två av dessa (schakt 5 och 6) grävdes genom de två förhöjningarna i gräsytan, de övriga åtta inom de skogbevuxna delarna där röjda gator hade förberetts. För en mer detaljerad beskrivning av schakten och deras innehåll, se schakttabell i bilaga 1.

Schakten 5 och 6 i förhöjningarna i gräsytan påvisade inga konstruktionsdetaljer, de bestod endast av ansamlingar av jord med inslag av tegel. Den västra överensstämmer lägesmässigt med en av de eventuella vägarna på kartan från 1863 (jämför figur 6). Den hade dock inte karaktär av uppbyggd vägbank. Sannolikt utgör förhöjningarna endast dumpmassor alternativt ansamlingar av jord och avfall som uppstått i samband med hanteringen av lera och tegel.

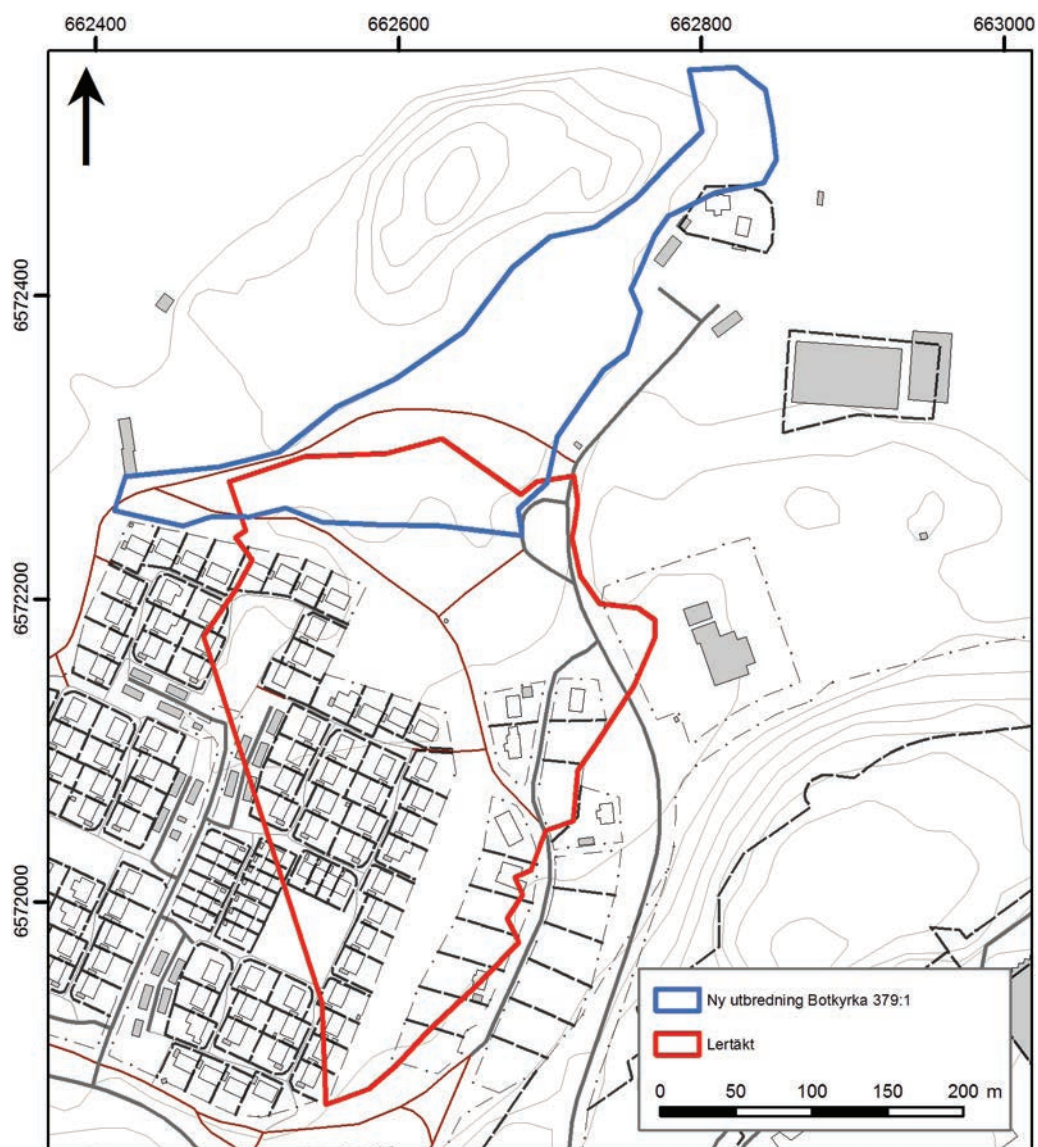
Samma kan sägas om övriga schakt – i de flesta av dem påträffades enstaka bitar tegelkross från verksamheter vid bruket, överlagrade av lager med siltig lera. Materialet i slänterna var uppenbart omrört och utrasat, vilket har sin förklaring i att denna slänt inte är naturlig utan utgör den norra änden av en stor lertäkt. I övrigt påträffades inga lämningar av konstruktioner eller avsatta lager som kan kopplas till tegelbruket.



Figur 9. Schaktplan. Utdrag ur Fastighetskartan. Skala 1:1 000.

## Tolkning och utvärdering

Tidigare inventering har visat att det finns lämningar av tegelbruket norr om den yta som den avgränsande förundersökningen omfattade (Sabel 2017). I den södra delen som nu har förundersökts finns dock inga lämningar utöver de spår som hundratals år av lertäkt har lämnat efter sig. Dessa kan idag dock enbart ses i den kuperade övergången mellan plan- och impedimentmark – i övrigt (utanför undersökningsområdet) så är den tidigare ängs- och hagmarken där lertäkten gjordes idag bebyggd med villor och gator (figur 10). Möjligen kan rester av körvägar finnas inom gräsytan i undersökningsområdet, men dessa kan inte beläggas till att vara äldre än från 1800-talets andra hälft (utifrån de historiska kartorna). Den förundersökta ytan torde därmed kunna avföras från den registrerade lämningen Botkyrka 379:1 (jämför figur 10).



Figur 10. Ny utbredning av fornlämning Botkyrka 379:1 efter den avgränsande förundersökningen. På planen ses även lertäktens utbredning (motsvarande 1863 års karta), samt dagens Fastighetskarta med bebyggelse och vägar. Skala 1:5 000.

# Referenser

## Digitala källor

Lantmäterimyndighetens arkiv samt Lantmäteristyrelsens arkiv

<http://www.lantmateriet.se/>

## Tryckta källor

Sabel, E. 2017. *Kring tegelbruket vid Slagsta marina. Arkeologisk utredning etapp 1 och 2. Fornlämning Botkyrka 379:1 och 280:1. Hallunda 4:35. Botkyrka socken. Botkyrka kommun. Stockholms län. Södermanland. Stiftelsen Kulturmiljövård rapport 2017:50. Västerås.*

# Tekniska och administrativa uppgifter

*Stiftelsen Kulturmiljövård projektnr:* KM17156  
*Länsstyrelsen dnr, beslutsdatum:* 431-36942-2017, 2017-09-11  
*Typ av undersökning:* Arkeologisk förundersökning i avgränsande syfte  
*Undersökningsperiod:* 2 och 25 oktober 2017  
*Personal:* Kristina Jonsson  
Ellinor Sabel  
Tobias Mårud  
*Landskap:* Södermanland  
*Län:* Stockholm  
*Kommun:* Botkyrka  
*Socken:* Botkyrka  
*Fastighet:* Hallunda 4:34  
*Fornlämning:* Botkyrka 379:1  
*Fastighetskarta:* 65G 7GS Vårby  
*Koordinatsystem:* Sweref 99 TM  
*Koordinater:* X6572226/Y662616  
*Höjdsystem:* RH 2000  
*Inmätningssmetod:* RTK-GPS  
*Dokumentationshandlingar:* Inga dokumentationshandlingar utöver rapporten kommer att arkiveras.  
*Fynd:* Inga fynd påträffades.



## Bilaga 1. Schakttabell

Schakt	Area (m <sup>2</sup> )	Djup (m)	Topografiskt läge	Beskrivning
1	8,1	0,3	I slänt i NÖ delen av området.	Under grästorv fanns 0,3 m lerig silt med småsten. Ett markfast block. Därunder naturlig lera.
2	6,4	0,4	I slänt i NÖ delen av området.	Under grästorv 0,3 m lerig silt med småsten, enstaka tegelkross. Därunder naturlig lera.
3	2,1	0,6	I "vall"/brant slänt i NÖ delen.	Grästorv, lerig silt. På 0,6 m ren naturlig lera.
4	8,2	0,6	I slänt i NÖ delen av området.	Grästorv, myllig silt/sand. På 0,4 m djup tegelbitar. Materialet föreföll utrasat/överlagrat.
5	10,4	0,5	I den östra förhöjningen i gräsytan, områdets norra del.	Grästorv, under denna i den norra delen av schaktet låg ett lager tegelkross. Under detta, och direkt under torven i övrig del av schaktet, siltig lera ner till naturlig lera på 0,5 m djup.
6	5,6	0,6	I den västra förhöjningen i gräsytan, områdets norra del.	Grästorv, därunder 0,3 m myllig siltig lera. På 0,3 m djup tegelkross av recent typ, enstaka mörka fläckar på ytan. På 0,6 m djup naturlig lera.
7	7,7	0,6	I slänt mot NV i den västra delen av området.	Grästorv, därunder siltig lera. På 0,4 m djup tegelkross. Omrört/utrasat. Naturlig lera på 0,6 m djup.
8	7,2	0,7	I slänt mot NV i den västra delen av området.	Grästorv, därunder siltig lera. På 0,4 m djup tegelkross. Omrört/utrasat. Naturlig lera på 0,7 m djup.
9	6,9	0,7	I skogsparti i västra delen av området.	Grästorv, 0,2 m myllig lera med enstaka tegelbitar. På 0,4 m siltig lera (naturlig mark).
10	6,7	0,4	I slybevuxen gräsyta i västra delen.	Grästorv, därunder 0,4 m myllig siltig lera. Naturlig lera på 0,4 m djup.