

Utredning vid Sandviksvägen

Arkeologisk utredning etapp 1

Fornlämning Ytterenhörna 135:1 m.fl.
Ekeby 4:1 m.fl.
Ytterenhörna socken
Södertälje kommun
Stockholms län
Södermanland

Ellinor Sabel



Utredning vid Sandviksvägen

Arkeologisk utredning etapp 1

Fornlämning Ytterenhörna 135:1 m.fl.

Ekeby 4:1 m.fl.

Ytterenhörna socken

Södertälje kommun

Stockholms län

Södermanland

Ellinor Sabel



Denna rapport har framställts av ett företag
vars miljöledningssystem är certifierat enligt ISO 14001
av Svensk Certifiering Norden AB.

Utgivning och distribution:
Stiftelsen Kulturmiljövård
Stora Gatan 41, 722 12 Västerås
Tel: 021-80 62 80
E-post: info@kmmmd.se

© Stiftelsen Kulturmiljövård 2018

Omslag: Jordkällaren objekt 29. Foto från norr.

Samtliga fotografier tagna av Ellinor Sabel.

Upphovsrätt, där inget annat anges, enligt Publik Licens 4.0 (CC BY)
<http://creativecommons.org/licenses/by/4.0>

Lantmäteriets kartor omfattas inte av ovanstående licensiering.
Kartor ur allmänt kartmaterial © Lantmäteriet. Medgivande 757596.

ISBN 978-91-7453-667-6

Tryck: JustNu, Västerås 2018

Innehåll

Sammanfattning	5
Inledning	9
Målsättning och metod	9
Topografi och fornlämningsmiljö.	10
Genomförande	11
Utredningsresultat.	12
Nordvästra delområdet.	12
Nordöstra delområdet	13
Centrala delområdet	16
Sydvästra delområdet	20
Södra delområdet	24
Det gamla tegelbruket	27
Komministerbostaden Råflöt/Prästbostaden Råvlöt	28
Gården Björnfoten	29
Tolkning och utvärdering	30
Referenser	31
Kart- och arkivmaterial.	31
Otryckta källor	31
Litteratur	31
Tekniska och administrativa uppgifter	32
Bilagor	33
Bilaga 1. Objektsbeskrivningar.	33
Bilaga 2. Planer	37



Figur 1. Utredningsområdet markerat i rött. Utdrag ur digitala Terrängkartan. Skala 1:50 000.

Sammanfattning

Stiftelsen Kulturmiljövård (KM) har under perioden 23–27 oktober 2017 utfört en arkeologisk utredning etapp 1 i ett område kring orten Sandviken, Ytterenhörna socken, Södertälje kommun i Stockholms län. Området är under detaljplanering av Södertälje kommun för att möjliggöra byggnation av ny väg, kommunalt VA och ny bebyggelse.

Planområdet är 180 hektar stort men en del av området har redan genomgått en arkeologisk utredning etapp 1 (Hermodsson 2013). Utredningsområdet, vilket beskrivs i denna rapport, är cirka 120 hektar och till stora delar bebyggt sedan tidigare. Inom området finns ett flertal kända fornlämningar i form av bland annat gravfält, stensättningar och rösen. De områden som inventerades i 2013 års utredning är undantagna i detta arbete, enligt karta i förfrågningsunderlaget (figur 3).

Den arkeologiska utredningen etapp 1 har utgjorts av en kart- och arkivstudie samt en fältinventering. Kart- och arkivstudien innebar en kontroll av topografiskt, geologiskt och historiskt kartmaterial samt en avsökning av relevanta arkiv och rapporter. Därefter följde en terränginventering av området, varvid fornlämningar, övriga kulturlämningar samt terränglägen där fornlämningar misstänks kunna ligga dolda under mark ("boplatslägen") dokumenterats.

De lämningar, och möjliga lämningar, som framkom vid fältinventeringen var:

- 17 boplatslägen, varav en även rymmer sentida bebyggelseämningar som utgör en möjlig gårdstomt (murar och en husgrundsterrass).
- 1 lägenhetsbebyggelse.
- 8 stensättningar, varav två är mycket osäkra.
- 1 stensatt grop, som kan utgöra ett plundrat röse.
- 1 rektangulär stenkrets, som kan utgöra en förhistorisk grav.
- 6 gränsrösen (på tre olika platser).
- 1 hålväg.
- 1 jordkällare.
- 1 husgrund.

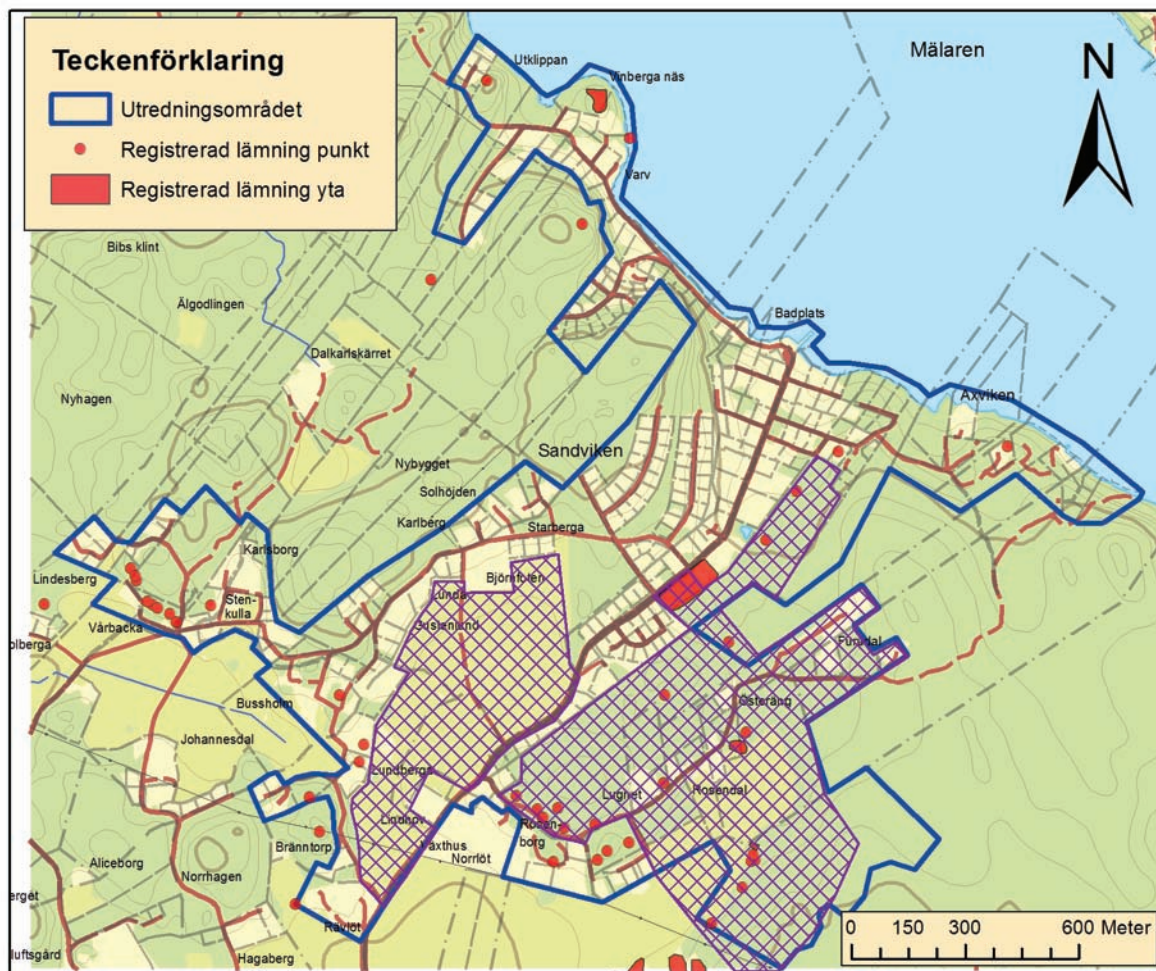
Dessutom finns i den sydvästligaste delen av utredningsområdet komministerbostaden Rävlot och i den centrala delen gården Björnfoten vilka bägge har gamla anor. Ett äldre tegelbruk har också funnits, vilket låg vid strandkanten till Mälaren.

- 7 röjningsrösen. Då terrängen inom utredningsområdet är mycket stenigt överlag finns ett mycket stort antal röjningsrösen längs alla åkerkanter. Inom ramen för detta arbete fanns ingen möjlighet att dokumentera alla dessa. Endast ett urval av rösena har därför mätts in, fotograferats och beskrivits i text.

Då utredningsområdet är mycket vidsträckt kommer presentationen av arbetet och resultaten ske utifrån fem delområden – det nordvästra, nordöstra, centrala, sydvästra och södra. Komministerbostaden Rävlot, gården Björnfoten och det äldre tegelbruket presenteras separat.



Figur 2. De vid fältarbetet inmätta objekten och boplatslägena markerade i rosa. De sedan tidigare registrerade lämningarna markerade i rött. Skala 1: 20 000.



Figur 3. Utredningsområdet med de undantagna områdena skrafferade i lila. Skala 1: 20 000.

Objekt	Lämningsstyp	Status
1	Boplatsläge	Möjlig fornlämning
2	Boplatsläge	Möjlig fornlämning
3	Boplatsläge	Möjlig fornlämning
4	Boplatsläge	Möjlig fornlämning
5	Boplatsläge	Möjlig fornlämning
6	Boplatsläge	Möjlig fornlämning
7	Boplatsläge	Möjlig fornlämning
8	Boplatsläge	Möjlig fornlämning
9	Boplatsläge	Möjlig fornlämning
10	Boplatsläge	Möjlig fornlämning
11	Boplatsläge	Möjlig fornlämning
12	Boplatsläge	Möjlig fornlämning
13	Boplatsläge	Möjlig fornlämning
14	Boplatsläge	Möjlig fornlämning
15	Boplatsläge	Möjlig fornlämning
16	Boplatsläge	Möjlig fornlämning
17	Lägenhetsbebyggelse	Möjlig fornlämning
18	Gårdstomt/boplatsläge	Möjlig fornlämning
19	Stensättning	Fornlämning
20	Stensättning	Fornlämning
21	Gränsröse	ÖKL
22	Stensättning, osäker	Möjlig fornlämning
23	Gränsröse	ÖKL
24	Gränsröse	ÖKL
25	Gränsröse	ÖKL
26	Stenkrets, osäker (grav)	Möjlig fornlämning
27	Stensättning	Fornlämning
28	Stensättning	Fornlämning
29	Husgrund historisk tid (jordkällare)	ÖKL
30	Stensättning	Fornlämning
31	Husgrund historisk tid	ÖKL
32	Stensättning, osäker	Möjlig fornlämning
33	Röjningsröse	ÖKL
34	Röjningsröse	ÖKL
35	Röjningsröse	ÖKL
36	Gränsröse	ÖKL
37	Gränsröse	ÖKL
38	Stensättning	Fornlämning
39	Röjningsröse	ÖKL
40	Röjningsröse	ÖKL
41	Röjningsröse	ÖKL
42	Husgrundsterrass	Möjlig fornlämning
43	Röjningsröse	ÖKL
44	Stensättning, osäker	Möjlig fornlämning
45	Hålväg	ÖKL
46	Stenmur	Möjlig fornlämning
47	Väg	ÖKL
48	Stenmur	Möjlig fornlämning
49	Tegelbruk	Ej fornlämning
50	Gårdstomt (Rävlöt)	Bevakningsobjekt
51	Gårdstomt (Björnfoten)	Bevakningsobjekt

Tabell 1. Sammanfattande tabell över resultaten för den arkeologiska utredningen etapp 1. ÖKL = Övrig kulturhistorisk lämning.

Förklaring till tabell

De utpekade boplatslägena har inte kunnat konstateras utgöra fornlämningar inom ramen för etapp 1-utredningen. För att fastställa status för dessa behöver de utredningsgrävas.

Åldern på lägenhetsbebyggelsen objekt 17 samt gårdstomten objekt 18 (med tillhörande objekt 42, 46 och 48) har inom ramen för etapp 1 inte kunnat klargöras. Om de inom en utvidgad kart- och arkivstudie vid en etapp 2-utredning visar sig vara äldre än 1850 kan de komma att få statusen *fornlämning*.

Sex av de identifierade stensättningarna (objekt 19, 20, 27, 28, 30 och 36) var så pass tydliga att de redan nu bör tolkas som fornlämningar. Två av stensättningarna (objekt 32 och 44) var så pass osäkra att de inom ramen för etapp 1-utredningen ej går att fastställa status för varför de är beskrivna som *möjlig fornlämning*. Dessa bör kontrolleras inom etapp 2.

Objekt 22 (stensättning, osäker) och objekt 26 (stenkrets) har inom ramen för etapp 1-utredningen bedömts få statusen *möjlig fornlämning*. Bägge kan komma att få en annan status, *fornlämning*, efter utredningsgrävning då de kan utgöra förhistoriska gravar.

Tegelbruket (objekt 49) har inte kunnat fastslås vara anlagt före 1850 varför platsen ej kan klassas som fornlämning. Objekt 50 och 51, Rävlot och Björnfoten, vilka är två bebyggda gårdstomter har fått statusen *bevakningsobjekt* då de, i händelse av att de blir övergivna, övergår till att bli *fornlämningar* och är av stort kulturhistoriskt värde.

Gränsrösen har, trots att de äger en ansevärd ålder, fått statusen *övrig kulturhistorisk lämning* då de står i idag befintliga gränser och därför ej kan klassas som *fornlämningar*.

Inledning

Stiftelsen Kulturmiljövård (KM) har under perioden 23–27 oktober 2017 utfört en arkeologisk utredning etapp 1 i ett område kring orten Sandviken i Södertälje kommun. Södertälje kommun arbetar med en detaljplan inom området för att möjliggöra byggnation av ny väg, kommunalt VA och ny bebyggelse. Utredningsområdet utgör cirka 120 hektar av ett större planområde vilket är cirka 180 hektar stort. Inom området finns ett flertal kända fornlämningar i form av bland annat gravfält, stensättningar och rösen. Den södra och centrala delen av planområdet har redan varit föremål för en arkeologisk utredning etapp 1 (Hermodsson 2013). De områden som inventerades i 2013 års utredning är undantagna i detta arbete, enligt karta i förfrågningsunderlaget (figur 3).

Målsättning och metod

Utredningen syftade till att fastställa om tidigare ej kända fornlämningar finns inom området och att peka ut områden för möjliga boplatser som inte är synliga ovan mark.

Den arkeologiska utredningen etapp 1 har utgjorts av en kart- och arkivstudie samt en fältinventering. Kart- och arkivstudien innebär en kontroll av topografiskt, geologiskt och historiskt kartmaterial samt en avsökning av relevanta arkiv och rapporter. Därefter följde en terränginventering av området, varvid fornlämningar, övriga kulturlämningar samt terränglägen där fornlämningar misstänks kunna ligga dolda under mark ("boplatslägen") dokumenterades. Även lämningar som röjningsrösen, husgrunder och liknande, som inte bedöms vara fornlämning, dokumenterades.

Topografi och fornlämningsmiljö

Ytterenhörna socken karaktäriseras av ett sprickdalslandskap med odlingsmarker i dalgångarna i vilka siktlinjer öppnas upp åt olika håll i landskapet. En markant dalgång sträcker sig åt öster, mot Ytterenhörna kyrka, från Lövestaviken i väster. Socknen rymmer många fornlämningar från brons- och järnåldern samt lösfynd från stenåldern. Ytterenhörna kyrka med sockencentrum har medeltida anor och socknen har även flera välbevarade ålderdomliga bystrukturer.

Sandviken är ett typiskt fritidshusområde med en samlad bebyggelse av olika karaktärer, från olika delar av 1900-talet. Längs strandkanten löper smala bryggor ut i vattnet.

Sandviksvägen, som skär genom utredningsområdet, löper i en dalgång från området kring Ytterenhörna kyrka upp mot Mälaren. På ömse sidor om vägen finns högre liggande terräng. Norra delen av utredningsområdet är stundtals mycket hög och bergig med partier som når över 60 meter över havet. Terrängen är på många platser mycket stenig och blockig men områden med sandig morän finns. Centralt i utredningsområdet finns större arealer av åkermark. Den sydvästra delen av utredningsområdet sträcker sig in i riksintresseområde för kulturmiljövården K5.

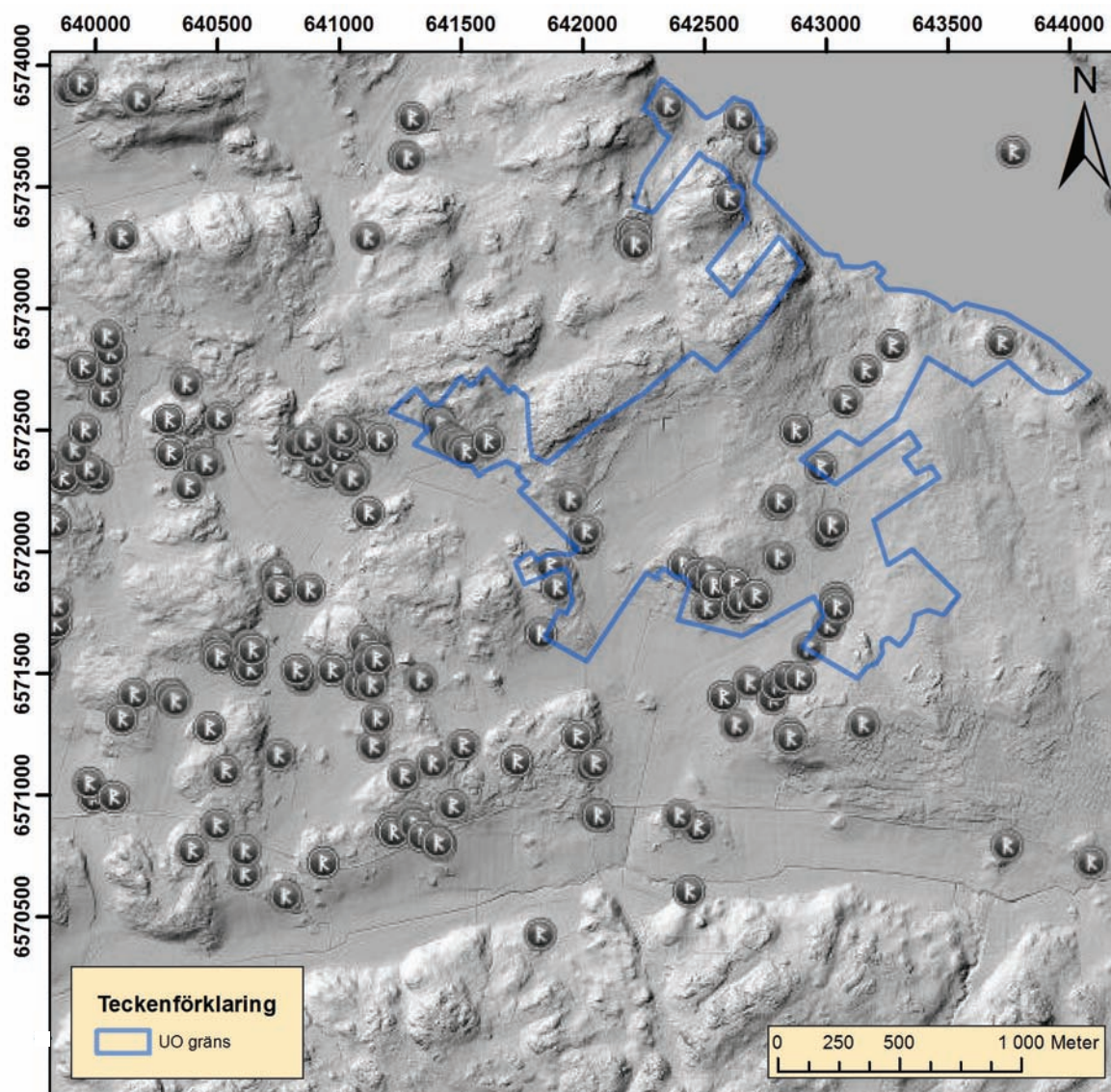
Området är till stora delar bebyggt med småhus och villor. Tomterna är ofta utsatta för tydliga markarbeten (schaktningar, anlagda gräsmattor och så vidare) varför de inom dessa var svårt att se spår efter äldre tiders bruk. Tomtmarken inventerades därför översiktligt.

I den västligaste delen av utredningsområdet finns en stor del äldre bebyggelse. Många uthus och lador har en ålderdomlig prägel och mellan tomterna finns ofta kallmurade stenmurar vilka även de har ett ålderdomligt utseende. Längs kanten av höjdlägena, vilka vetter mot nuvarande åkermark söderut, ligger ett stort antal stensättningar och rösen. Flera av de gårdslägen som finns där idag har troligtvis en lång kontinuitet.

Bebyggelsen som ligger närmare Mälaren och längs Sandviksvägens nordöstra del är överlag av modernare typ och tomterna verkar mer omformade och avplanade. Vid vattnet vid slutet av Sandviksvägen ska det, enligt kart- och arkivmaterialet, funnits ett tegelbruk (etablerat omkring 1850) vilket föregick det nyare tegelbruket (Ytterenhörna 207) som ligger mer centralt i området. Några spår efter det gamla bruket kunde inte identifieras inom de tomter som ligger vid vattnet. Hus och anlagda gräsmattor finns numera på platsen. I vattenbrynet finns dock ganska rikligt med tegelkross.

I den sydvästligaste delen av utredningsområdet finns komministerbostaden Rävlot vilken har gamla anor. Den finns med på kartor från åtminstone 1700-talet, men har utgjort ett boställe sedan sent 1400-tal. I den centrala delen finns gården Björnfoten som finns belagd 1721 i kartmaterialet. Bägge tomterna är idag bebyggda.

Utredningsområdet ligger i en mycket tät fornlämningsmiljö där majoriteten av lämningarna består av stensättningar/rösen och bebyggelse lämningar. Längs höjdlägena, som vetter mot den lägre liggande terrängen, ligger ett stort antal stensättningar, rösen och skärvtenshögar, såväl inom som i närheten av utredningsområdet. Vid en översiktsbild över närområdets topografiska förhållanden och fornlämningarnas lägen blir det tydligt hur viktig exponeringen och relationen till dessa lägre liggande områden bör ha varit under förhistorien. De lägre liggande områdena har långt bak i tiden varit farbara vattenleder för att sedan, i och med landhöjningen, övergå till att vara viktiga betes- och jordbruksmarker.



Figur 4. Utdrag ur FMIS terrängskuggningskarta med registrerade fornlämningar. Utredningsområdet markerat i blått.

Vid den lägre liggande terrängen söder och sydväst om utredningsområdet finns rikligt med hällristningar samt flera platser med skärvtenshögar. Höjden över havet för de flacka åkermarkerna söder om utredningsområdet ligger på drygt 20 meter för att sluta ned mot en dalgång söder om Ytterenhörna kyrka. Än idag rinner där en å. Dalgången var under förhistorisk tid vattenfylld och utgjorde en vik av Mälaren som gick hela vägen från Lövsta i väster in mot kyrkan. Kyrkan har lång kontinuitet, åtminstone från sent 1200-tal/tidigt 1300-tal.

Genomförande

Som förberedelse gjordes en kart- och arkivstudie med syfte att sammanställa kända forn- och övriga kulturhistoriska lämningar registrerade i FMIS. Syftet med studien av de historiska kartorna var att få kunskap om markanvändningen, äldre övergiven bebyggelse och äldre övergivna gränsmarkeringar med mera. Kartstudien omfattade den häradseconomiska kartan, den ekonomiska kartan och tidiga historiska kartor. Arkivstudierna omfattade äldre arkeologiska rapporter från närområdet samt kulturmiljöbeskrivningar över socknen. Svenska ortnamnsregistret användes för att belägga gårdars ålder. Jordartskartor och höjdnivåkartor över området studerades också.

Vidare följde en fältinventering av området. Den utfördes under fem dagar. Skogs- och naturmark inventerades med högre ambitionsnivå än tomt- och åkermark då möjligheterna att finna lämningar är större i de mindre påverkade områdena än de som utsatts för schaktning eller åkerbruk. Vissa mycket branta partier, i den norra delen, kunde endast inventeras från håll då lutningen var alltför kraftig för att kunna gå i. Övergivna odlingsytor har inte dokumenterats vid utredningen.

Identifierade lämningar och boplatzlågen fotograferades, beskrevs i text och mättes in med handhållen GPS. Inmätningarna redigerades efteråt i programmet ArcMap 10.3.1.

Tre objekt mättes inte in i fält. Det var det gamla tegelbruket, komministerbostaden Rävlot och gården Björnfooten. De markerades istället som en ring på kartorna, efter jämförelser med äldre kartmaterial.

Utredningsresultat

På grund av utredningsområdets storlek kommer det här att beskrivas i fem delområden – det nordvästra, nordöstra, centrala, sydvästra och södra. Komministerbostaden Rävlot och det äldre tegelbruket presenteras separat.

Nordvästra delområdet

Det nordvästra delområdet angränsar Mälaren och är stundtals mycket höglänt och bergigt (figur 5, bilaga 2). Stora nivåskillnader finns inom området och det finns kraftiga branter och partier med stor blockighet där bosättning knappast har varit aktuell under någon förhistorisk tidsperiod. Inom det nordvästra delområdet, och dess närhet, finns sedan tidigare fyra fornlämningar registrerade – två rösen (Ytterenhörna 135:1 och 136:1), ett gravfält (Ytterenhörna 134:1) samt en fartygslämning ute i vattnet (Ytterenhörna 187).



Figur 5. Det nordvästra delområdet. Utdrag ur digitala Fastighetskartan. Skala 1:10 000.

Inom området identifierades tre boplatslägen, objekt 1, 2 och 3, vilka alla ligger på sandig moränmark utan större blockighet. De vetter mot lägre terräng och vattnet. Höjden över havet på samtliga indikerar att dessa lägen kan ha varit aktuella för bosättning redan under stenåldern (figur 6–7). För objektsbeskrivningar, se bilaga 1 och för större karta, se bilaga 2.



Figur 6–7. Objekt 1 (t.v.) och boplatsläget objekt 2 (t.h.). Foto från nordväst respektive väster.

Nordöstra delområdet

Det nordöstra delområdet angränsar även det till Mälaren och den dalgång i vilken Sandviksvägen löper (figur 8). Området är, särskilt i den östra delen, mycket brant och stenigt. Inom området finns tre, sedan tidigare, registrerade fornlämningar – två stensättningar (Ytterenhörna 127:1 och 214) samt ett röse (Ytterenhörna 151:1).



Figur 8. Det nordöstra delområdet. Utdrag ur digitala Fastighetskartan. Skala 1:10 000.

Inom det nordöstra delområdet identifierades två stensättningar, objekt 19 och 20, vilka ligger nästan bredvid varandra och i nära anslutning till Ytterenhörna 127:1 (figur 9–10). Alla ligger så de vetter mot vattnet i en mycket stenig och stundtals blockig terräng.



*Figur 9. Objekt 19.
Foto från nordöst.*

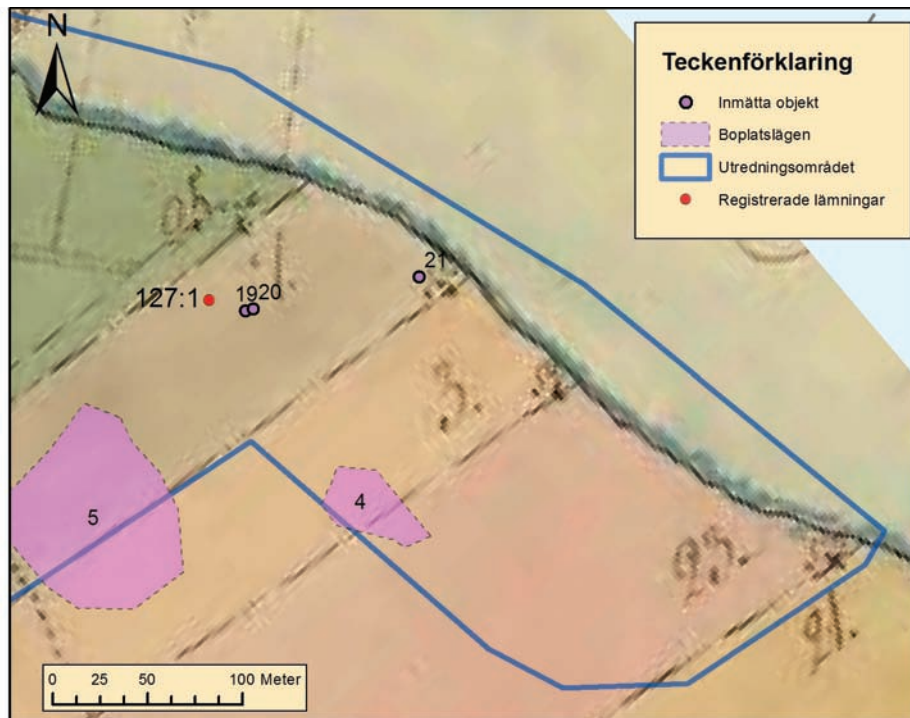


*Figur 10. Objekt 20.
Foto från nordöst.*

Vidare så identifierades ett gränsröse, objekt 21, nära strandkanten (figur 11). Gränsröset är troligtvis ett av de rösen som är utmärkta på storskifteskartan från 1792 (figur 12). De övriga rösena i närheten som är utritade på denna karta kunde ej identifieras i fält. Troligtvis för att de är borttagna i samband med husbyggnationer på platserna där de en gång legat. Objekt 21 ligger så pass nära den idag befintliga gränsen att det är troligt att det är den som röset markerar. Om gränsrösen ligger i befintliga gränser klassas de ej som fornlämning oavsett ålder.



Figur 11. Objekt 21.
Foto från nordöst.

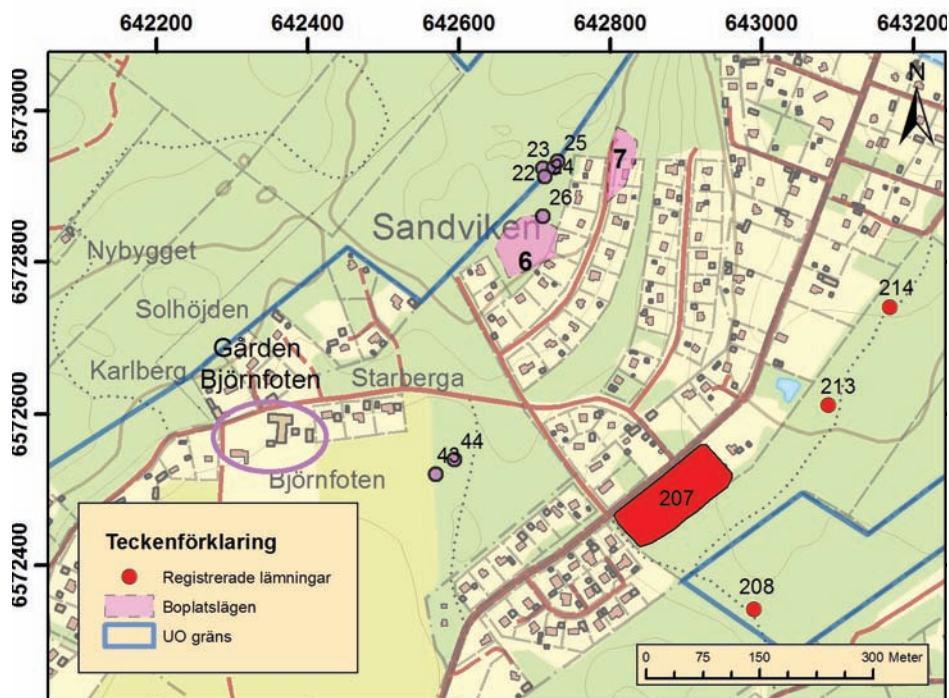


Figur 12. Objekt 21 utgörs av ett gränsröse vilket troligtvis är ett av de rösen som är utritade på stor-
skifteskartan från 1792 (rektifierad). De övriga rösen kunde ej lokaliserats. Skala 1:4 000.

Inom den nordöstra delen av utredningsområdet finns också två boplatslägen, objekt 4 och 5. Bägge ligger i svagt sluttande natur- och skogsmark och utmärker sig genom att vara relativt sten- och blockfria i en annars mycket blockig miljö. De uppfattas vara röjda på sten. För objektsbeskrivningar av samtliga objekt, se bilaga 1 och för större karta, se bilaga 2.

Centrala delområdet

Det centrala delområdet utgörs till största delen av ytor som angränsar och utgör den bebyggda och uppodlade marken, vilka ligger i den dalgång i vilken Sandviksvägen löper (figur 13). Delar av det centrala området har utretts vid 2013 års arkeologiska utredning och det var då som områdets redan registrerade lämningar tillkom.

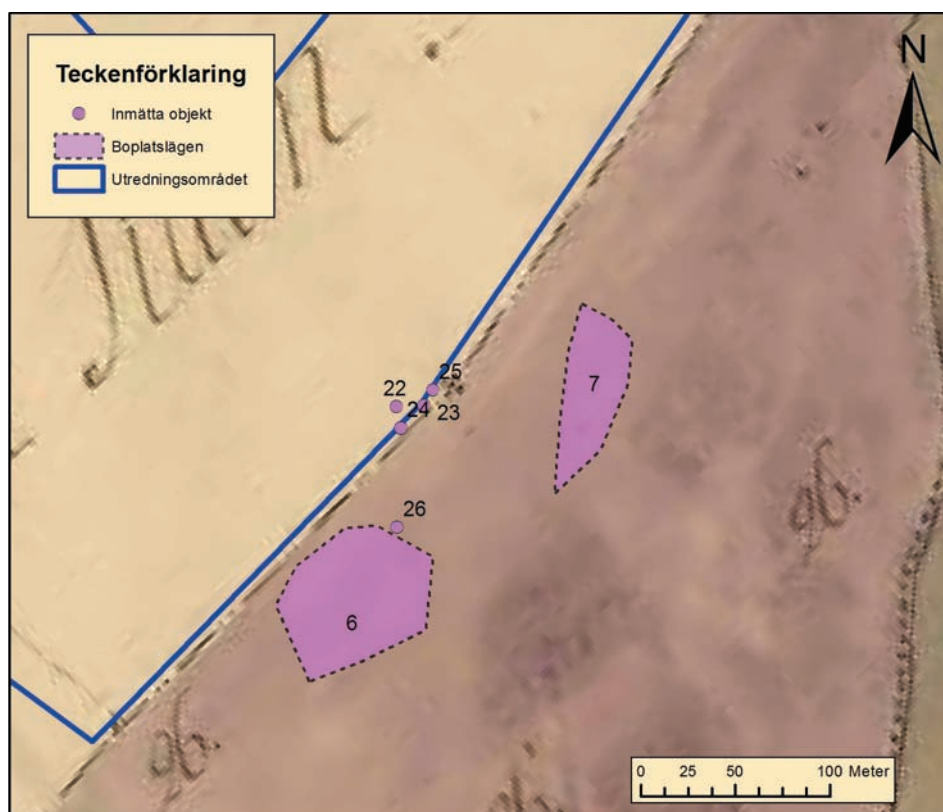


Figur 13. Det centrala delområdet. Utdrag ur digitala Fastighetskartan. Skala 1:10 000.

Området är bebyggt med fritidshus och villor. En gård, Björnfoten, har gamla anor och finns med på kartor från början av 1700-talet. Terrängen i den norra delen är mycket höglänt och närmare vattnet stundtals mycket brant.

Inom det centrala delområdet finns, sedan tidigare, fyra registrerade lämningar – Ytterenhörna 214 vilken är en stensättning (även med på det nordöstra delområdets karta), Ytterenhörna 213 vilken är en kolningsanläggning, Ytterenhörna 208 vilken är ett röjningsröse samt Ytterenhörna 207 vilken utgörs av ruinerna efter ett tegelbruk (det yngre bruket i Sandviken).

Inom området identifierades tre gränsrösen, objekt 23, 24 och 25, vilka ligger intill en stensatt grop, objekt 22, uppe på bergshöjden vid utredningsområdets gräns. Gränsrösen finns utritade på storskifteskartan från 1729 (figur 14) och är ovanligt välbevarade. Objekt 23 är huvudröset och objekt 24 och 25 utgör visarröset. Samtliga har stående stenar i mitten (figur 15). Då rösena ligger i befintlig gräns kan de ej klassas som fornlämning trots sin höga ålder.



Figur 14. Gränsrösa finns utritade på storskifteskartan från 1729. Rektifierad och i skala 1:4 000.



Figur 15. Närmast på bilden är visarröset objekt 25, bakom är huvudröset objekt 23 och längst bort ytterligare ett visarröse, objekt 24. Foto från nordöst.

Strax intill rösen finns även en möjlig stensättning, objekt 22. Den har formen av en stensatt grop. Gropen består av en fördjupning med en vall av sten vid vilken till synes uppslängd sten ligger bredvid (figur 16). Möjligen kan objekt 22 utgöra ett plundrat röse. Den ligger lite utanför utredningsområdets gräns.



*Figur 16. Objekt 22.
Foto från sydöst.*

Strax söder om rösen finns objekt 26 som är en rektangulär, lätt rundad stenkrets, cirka 2,5 × 2,5 meter stor. Dess funktion har inte kunnat fastläggas, men det utgör troligen en förhistorisk gravläggning (figur 17).



*Figur 17. Objekt 26
är en rektangulär stenkrets.
Foto från söder.*

Två boplatzlägen identifierades även inom det centrala delområdet, objekt 6 och 7. Bägge är högt belägna på den södra sidan av den bergsrygg som löper genom landskapet upp mot Mälaren. Objekt 6 är ett lätt skålat, stenfritt läge i skogsmark (figur 18) och objekt 7 är ett långsmalt, till största delen bebyggt, läge som sträcker sig längs en avsats på bergshöjden med en utsikt över vattnet. Höjden över havet på båda indikerar att dessa lägen kan ha varit aktuella för bosättning redan under stenåldern.



*Figur 18. Objekt 6.
Foto från norr.*

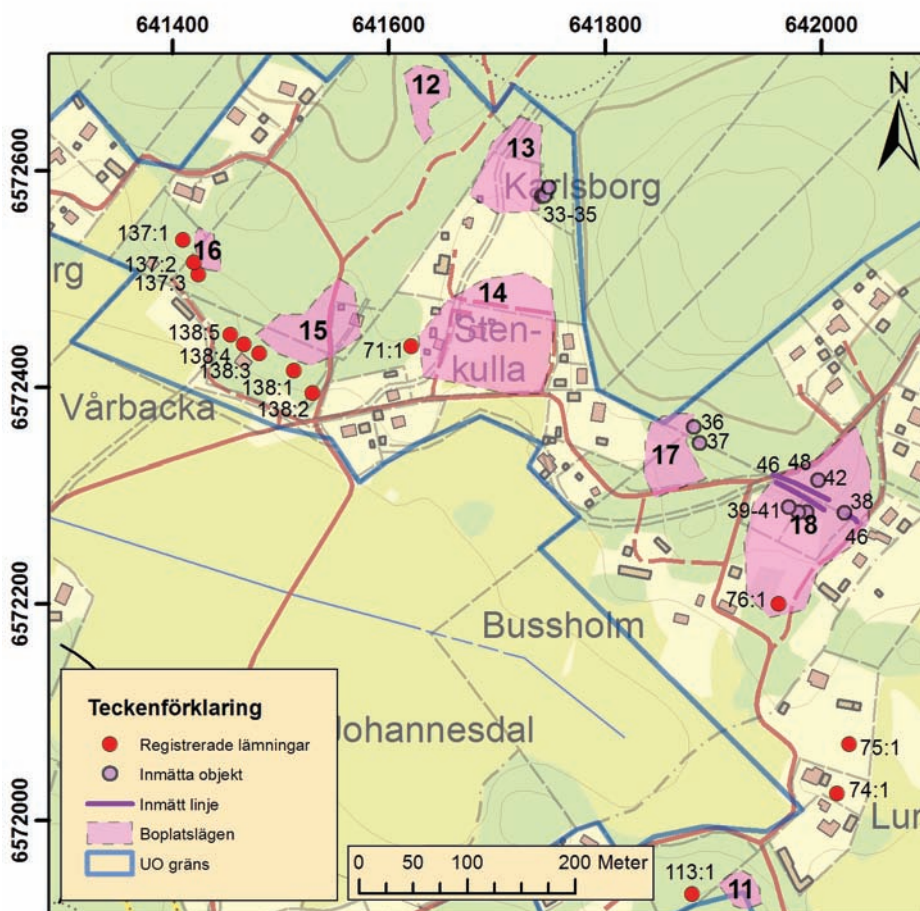
Sydöst om gården Björnfoten finns idag ett område med gles, planterad skog. Marken är ordentligt stenröjd och sentida, mycket stora, högar med röststen finns i skogsmarkens nordöstra del. De sentida aktiviteterna i området har försvårat tolkningen av området och inga boplatzlägen har därför kunnat pekats ut där. De identifierade objekten är ett röjningsröse, objekt 43, beläget strax intill åkerkanten samt en osäker stensättning, objekt 44, belägen i skogsmark (figur 19). För objektsbeskrivningar av samtliga objekt, se bilaga 1 och för större karta, se bilaga 2.



*Figur 19. Objekt 44.
Foto från söder.*

Sydvästra delområdet

I det sydvästra delområdet finns en stor del äldre bebyggelse – ålderdomliga stenmurar, torp och jordkällare. Längs kanterna på höjdlägena ligger fornlämningarna tätt (figur 20). Åt väster finns tre rösen (Ytterenhörna 137:1, 137:2 och 71:1), tre stensättningar (Ytterenhörna 137:1, 138:1 och 138:5) samt tre skärvtenshögar (Ytterenhörna 138:2, 138:3 och 138:4). I delen finns Ytterenhörna 75:1 och 76:1 vilka är en fyndplats och en skärvtenshög. I både söder och väster om det sydvästra delområdet finns flera hällristningslokaler samt fler platser med skärvtenshögar. Höjden över havet, från 30 meter och uppåt, visar att området kan ha varit aktuellt för bosättning redan under stenåldern, men skärvtenshögar och hällristningar visar på en intensifiering under bronsåldern.



Figur 20. Det sydvästra delområdet. Utdrag ur digitala Fastighetskartan. Skala 1:7 000.

I det sydvästra delområdet identifierades sex boplatzlägen (objekt 11–16), en lägenhetsbebyggelse (objekt 17) och en gårdstomt/boplatzläge (objekt 18) inom vilken flera lämningar mättes in. Dessutom finns det en grupp med röjningsrösen, objekt 33–35, samt två gränsrösen, objekt 36 och 37.

Objekt 11 är ett mindre, i det närmaste stenfritt boplatzläge beläget på en höjd. Objekt 12 är ett högt beläget, svagt sydsluttande och relativt stenfritt (eventuellt röjt) boplatzläge i annars mycket blockig och stenig terräng (figur 21). Objekt 13 är ett svagt sydsluttande boplatzläge mellan två höjder. Den norra delen av boplatzläget utgörs av i det närmaste stenfri skogsmark och den södra av delvis bebyggd före detta åkermark. Invid åkern och objekt 12 finns tre röjningsrösen, objekt 33–35. Objekt 35 är mer vållagt än de andra och kan eventuellt utgöra en stensättning (figur 22).



*Figur 21. Boplatsläget objekt 12.
Foto från norr.*



*Figur 22. Det vållagda
röjningsröset objekt 35.
Foto från väster.*

Objekt 14 är ett stort vidsträckt läge, svagt sydsluttande med flacka partier. Läget består i den östra delen av åkermark och i den västra delen av bebyggd tomtmark (figur 23). Objekt 15 och 16 (figur 24) är två boplatslägen som ligger på samma höjdläge, men vetter åt olika håll. Båda är relativt stenfria i en annars mycket blockig och stenig terräng.



*Figur 23. Objekt 14 är ett
vidsträckt boplatsläge mellan
högre liggande terräng.
Foto från söder.*



Figur 24. Objekt 16 är ett mindre boplatssläge i skogsmark. Foto från norr.

Lite längre österut ligger objekt 17 och 18 vilka båda rymmer bebyggelse lämningar från historisk tid. Objekt 17 är en lägenhetsbebyggelse med en husgrund, en stenmur, en fördjupning som möjligtvis utgör spåren av en källare samt en möjlig brunn (figur 25–26). Inom objekt 17 finns även stenröjda ytor och grunda diken vilka troligtvis utgör odlingsytor. Intill objekt 17 finns två gränsrösen, objekt 36 och 37, vilka ligger i en ännu befintlig gräns och därför ej utgör fornlämning.



Figur 25–26. Den södra kanten av husgrunden inom objekt 17 (t.v.) och stenmuren inom objekt 17 (t.h.). Foto från öster respektive väster.

Objekt 18 rymmer flera bebyggelse lämningar från historisk tid, men terrängförhållandena och närheten till skärvtenshögen Ytterenhörna 76:1 gör att platsen även tolkas som ett boplatssläge. Boplatssläget är vidsträckt och svagt sluttande mot söder, i nivåer. I den norra delen är läget bevuxen med gles blandskog för att slutta ner mot en mindre åker och sedan åter övergå i skogsmark längst åt söder.

Bebyggelse lämningarna inom objekt 18 mättes in för sig då det i utredningen ej har gått att avgöra om det rör sig om en gårdstomt eller en lägenhetsbebyggelse och eventuell ålder på denna. I den norra delen av objekt 18 löper en mycket kraftig och vällagd stenmur, objekt 46 och 48 (figur 27). Söder denna finns en äldre väg, objekt 47. Tre röjningsrösen ligger längs åkerkanten, objekt 39–41. Norr om stenmuren finns en rektangulär, stor förhöjning vilken troligen utgörs av en husgrund/husgrundsterrass, objekt 42, samt enstensättning, objekt 38 (figur 28).



Figur 27. Den mycket vällagda, ståtliga stenmuren som löper över objekt 18. Foto från nordväst.



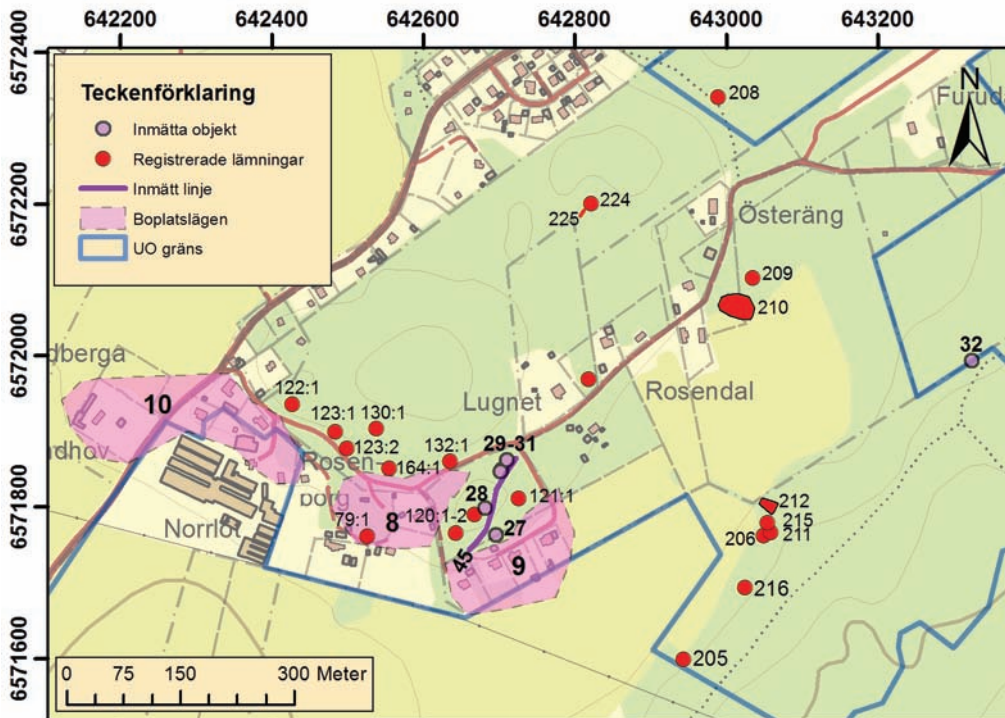
Figur 28. Objekt 38. Foto från sydväst.

Storleken på muren tyder på att den borde ha tillhört en betydelsefull gård. Dock har det i kartstudierna inte kunnat bekräftas att någon sådan har legat på platsen. Enligt kartor ska endast ett torp (Stora Wäsby soldattorp) ha funnits där, men lämningarnas storlek tyder på något annat. Möjligen är det spår efter byggnader som har funnits på platsen mellan de tillfällen då kartorna upprättades, att de kartor som visar vilken gård som har legat på platsen inte har identifierats i kartstudierna eller så är det spår efter en ofärdig gård.

För objektsbeskrivningar av samtliga objekt, se bilaga 1 och för större karta, se bilaga 2.

Södra delområdet

I den södra delen av planområdet var majoriteten av ytan redan utredd (vid 2013 års utredning) och endast små partier kvarstod (figur 29, jfr figur 3). Delområdet består av skogsmark, tomtmark och en del åkeryta. I den västra delen angränsar området en stor, avplanad yta där växthuset till Norrlöts handelsträdgård finns. Gården Norrlöt har anor från åtminstone 1500-talet.



Figur 29. Det södra delområdet. Utdrag ur digitala Fastighetskartan. Skala 1:10 000.

Inom, och i närheten av, det södra delområdet finns ett stort antal sedan tidigare registrerade forn- och kulturhistoriska lämningar. Majoriteten av dessa är stensättningar (Ytterenhörna 120:1–2, 121:1, 122:1, 123:1–2, 130:1, 132:1 och 164:1). Vidare finns fyra röjningsrösen (Ytterenhörna 205, 206, 208 och 209), två gränsmarkeringar (Ytterenhörna 215 och 224), två lägenhetsbebyggelser (Ytterenhörna 21 och 212), en skärvstenshöj (Ytterenhörna 79:1), en hägnad (Ytterenhörna 225), en husgrund (Ytterenhörna 216) samt en kolningsanläggning (Ytterenhörna 211). Flera av lämningarna på den södra sidan av åkern, tvärs över från objekt 9, har utredningsgrävts 2013 (Mathiesen 2013).

Inom det södra delområdet identifierades tre boplatslägen (objekt 8–10), fyra stensättningar (objekt 27, 28, 30 och 32), en halv väg (objekt 45), en jordkällare (objekt 29) och en möjlig husgrund (objekt 31) (figur 30).

De tre boplatslägena är alla mycket vidsträckta, vetter mot den lägre liggande åkermarken i söder och är glest bebyggda med småhus och villor. De avgränsas mot norr av högre liggande, stundtals blockig terräng. Objekt 10 sträcker sig över Sandviksvägen.

På det lilla höjdläget mellan objekt 8 och 9 löper en halv väg, objekt 45 (figur 31–32). Hålvägen verkar övergå till den befintliga vägen i nordöst och försvinner in i en tät klunga av granar i sydväst. Längs med hålvägen syns hjulspår på ett par ställen.



Figur 30. Vägen löper genom objekt 8. Åt norr är terrängen kuperad och stenig, med flera stensättningar, och åt söder finns slack, stenröjd tomtmark. Foto från väster.



Figur 31–32. Hålvägen objekt 45 löper över ett mindre höjdläge. Foto från sydväst respektive nordöst.

På höjdläget finns sedan tidigare tre stensättningar registrerade. Vid utredningen identifierades ytterligare tre stycken, objekt 27, 28 och 30. Jämfört med de redan registrerade är de nyfunna mer modesta i sitt utförande och storlek (figur 33–34). I den östra delen av objekt 30 är en jordkällare, objekt 29, ingrävd.

Objekt 29 och 31 utgörs av en mycket välbyggd jordkällare (omslagsbilden) samt en möjlig, delvis bortgrävd husgrund.

Tvärs över åkermarken, på motstående höjdläge, identifierades i skogsmarken en möjlig stensättning, objekt 32 (figur 35). Den består av flera stora markfasta block med mindre stenar och block runt om. Två motstående avlånga stenar finns i mitten av anläggningen vilket gör att den möjligen kan tolkas som en hållkista. På grund av den omgivande markens naturliga blockighet fanns en svårighet med att avgränsa anläggningen.

För objektsbeskrivningar av samtliga objekt, se bilaga 1 och för större karta, se bilaga 2.



*Figur 33. Objekt 27.
Foto från nordväst.*



*Figur 34. Objekt 28.
Foto från söder.*



*Figur 35. I mitten av objekt 32
var två motstående avlånga stenbällar.
Foto från norr.*

Det gamla tegelbruket

Längs med Sandviksvägen ligger en ruin av ett tegelbruk (Ytterenhörna 207). Detta bruk är inte det första som har legat i området, utan det har funnits ett äldre bruk som har legat närmare vattnet i anslutning till dagens ångbåtsbrygga. Bruket ska ha anlagts omkring 1850. Det har inte gått att belägga en tillkomsttid för bruket före 1850, vare sig i arkiv- eller kartmaterialet, och kan därför inte klassas som fornlämning (figur 36).



Figur 36. Tegelbruket på generalstabskartan från 1873.

Vid fältinventeringen kunde inga säkra spår av bruket identifieras på land. Hus och anlagda gräsmattor finns numera på platsen. I vattenbrynet finns dock ganska rikligt med tegelkross (figur 37).



Figur 37. Platsen där Sandvikens äldre tegelbruk har legat, som den ser ut idag. Foto från ångbåtsbryggan.

Komministerbostaden Rävflöt/Prästbostaden Rävflöt

Rävflöt är belagt som boställe åtminstone sedan sent 1400-tal (Tibblin 2005). År 1678 blev Rävflöt prästbostad. År 1825 uppfördes en ny mangårdsbyggnad vid Rävflöt, men den revs inför uppförandet av den nuvarande huvudbyggnaden 1931. På ett impediment i åkermarken strax väster om gårdstomten finns Ytterenhörna 173:1 vilken är en hållristningslokal med 47 skålgropar.

Gårdstomten ligger vackert längst ut på en udde av ett höjdläge, omgiven av åkermark åt tre håll. Rävflöt har stort kulturhistoriskt värde och bör få den antikvariska bedömningen *bevakningsobjekt* (figur 38–39).



Figur 38. Karta över Rävflöt och dess ägor från 1837.



Figur 39. Rävflöt på häradsekonomisk karta från början av 1900-talet.

Tolkning och utvärdering

Utredningsområdet vid Sandviken bjuder på en mycket stor variation såväl topografiskt och geologiskt som historiskt. Varje del visar på något sätt hur landskapet har omformats och utnyttjats under tidens gång. Landhöjningen har skapat nya, bättre områden för bosättning, den tekniska och agrara utvecklingen har skapat nya försörjningsmöjligheter.

Vissa delar av utredningsområdet, främst den sydvästra delen, uppvisar ålderdomliga drag och med äldre bystrukturer. Många av gårdarna och torpen har lång kontinuitet.

Den omgivande terrängen är rik på sten, varför det uppenbart varit nödvändigt att kontinuerligt röja sten för att komma åt lämpliga odlingsytor. Detta har resulterat i att det finns ett mycket stort antal röjningsrösen inom utredningsområdet. En kartläggning av samtliga röjningsrösen kunde ej rymmas inom denna utredning, utan endast ett fåtal mättes in och beskrevs.

Samtliga boplatslägen samt osäkra stensättningar, som kan komma att beröras vid en vidare utredning av området, bör utredningsgrävas vid en etapp 2 för att fastställa status. De två gårdarna Rävlot och Björnfoten föreslås få den antikvariska bedömningen *bevakningsobjekt*.

Lägenhetsbebyggelsen och de bebyggelse lämningar som finns inom objekt 18 bör, i en etapp 2-utredning, utredas vidare. Genom mer djupgående kart- och arkivstudier än vad som rymdes i etapp 1-utredningen kan ålder och funktion fastställas och därmed status.

Referenser

Kart- och arkivmaterial

<https://etjanster.lantmateriet.se/historiska/kartor>

Rikets allmänna kartarkiv (RAK)

J243-75-1, generalstabskartan 1873.

Björkö J112-75-17, häradsekonomisk karta cirka 1901–06.

Södertelge J112-75-22, häradsekonomisk karta cirka 1901–06.

Lantmäterimyndigheternas arkiv (LMMA)

01-YTH-67, övrigt 1837.

01-YTH-15, ägomätning 1721.

Otryckta källor

<http://www.fmis.raa.se/cocoon/fornsok/search.html>

http://apps.sgu.se/kartgenerator/maporder_sv.html

https://sv.wikipedia.org/wiki/Sandvikens_tegelbruk

<http://www.sprakochfolkminnen.se/sprak/namn/ortnamn/ortnamnsregistret.html>

Litteratur

Hermodsson, Ö. 2013. Sandviksvägen. Etapp 1 arkeologisk utredning. Ekeby 4:1.

Väsby 1:88 m.fl. och Norrlöt 1:10. Ytterenhörna socken. Södertälje kommun.

Södermanland. Stiftelsen Kulturmiljövård rapport 2013:81.

Mathiesen, T. 2013. Ekeby. Arkeologisk utredning etapp 1 och 2 vid Ekeby 4:1,

Ytterenhörna socken, Södertälje kommun, Södermanland. Stockholms läns museum rapport 2013:5.

Tibblin, E. 2005. Inventering av kulturmiljöer i Södertälje kommun 4 (7). Ytterenhörna och Överenhörna socknar. Rapport. Södertälje kommun.

Tekniska och administrativa uppgifter

<i>Stiftelsen Kulturmiljövård projektnr:</i>	KM17145
<i>Länsstyrelsen dnr, beslutsdatum:</i>	43112-30403-2017, 2017-09-06
<i>Typ av undersökning:</i>	Arkeologisk utredning etapp 1
<i>Undersökningsperiod:</i>	23–27 oktober 2017
<i>Personal:</i>	Ellinor Sabel
<i>Landskap:</i>	Södermanland
<i>Län:</i>	Stockholm
<i>Kommun:</i>	Södertälje
<i>Socken:</i>	Ytterenhörna
<i>Fastighet:</i>	Ekeby 4:1 m.fl.
<i>Fornlämning:</i>	Ytterenhörna 135:1 m.fl.
<i>Fastighetskarta:</i>	–
<i>Koordinatsystem:</i>	Sweref 99 TM
<i>Koordinater:</i>	X6572415/Y641800
<i>Höjdsystem:</i>	–
<i>Inmätningssmetod:</i>	GPS
<i>Dokumentationshandlingar:</i>	Inga dokumentationshandlingar utöver rapporten arkiveras.
<i>Fynd:</i>	Inga fynd hittades vid utredningen.

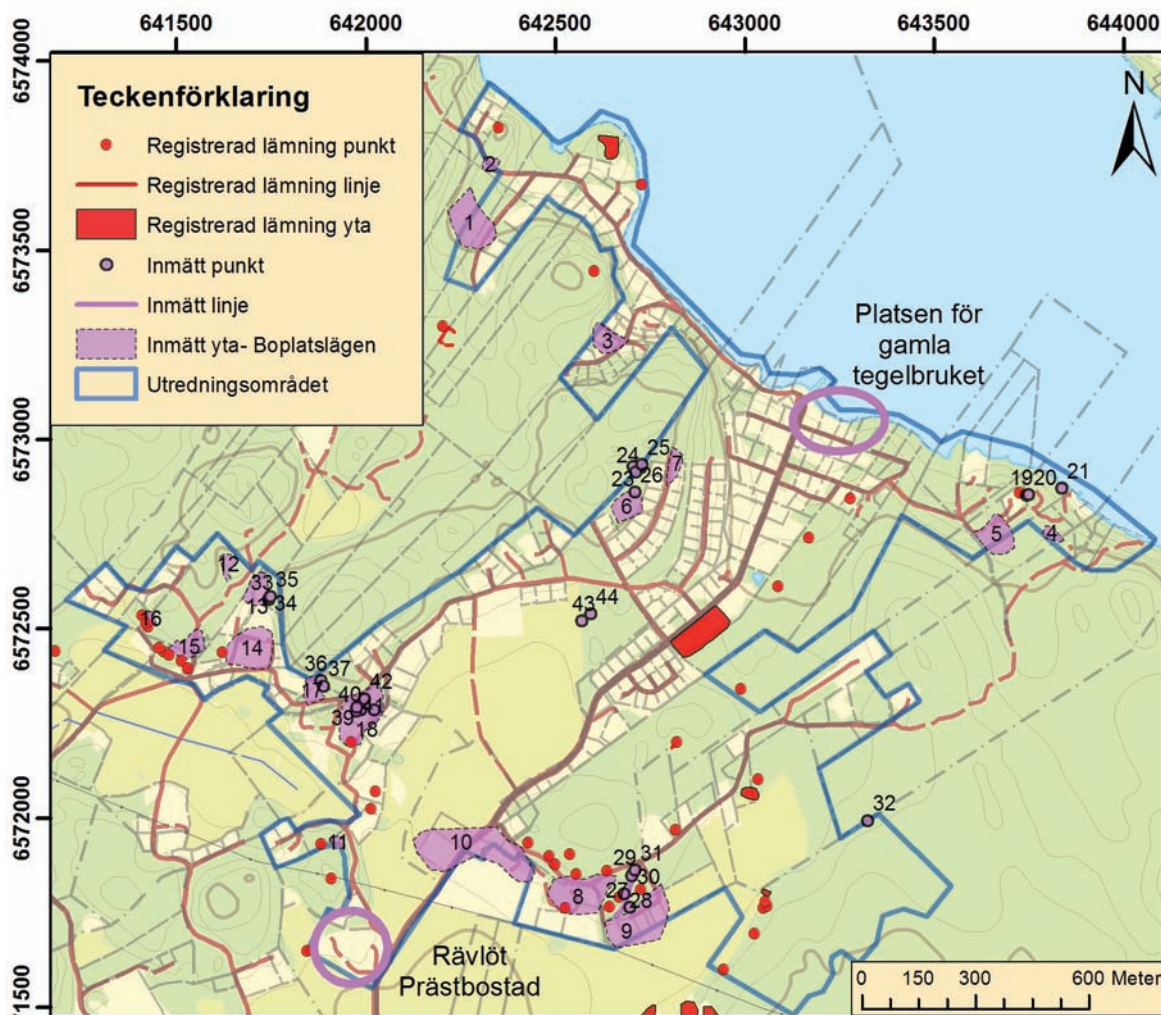
Bilaga 1. Objektsbeskrivningar

- 1) Boplatsläge. Ca 150 × 90 m. Vidsträckt, flackt och stenfritt läge med sandig undergrund. Vetter mot nordöst. Avgränsas åt nordöst av lägre terräng och åt söder och sydväst av högre berg. Sträcker sig utanför utredningsområdet. Möjlig fornlämning.
- 2) Boplatsläge. Ca 40 × 40 m. Svagt sluttande läge, till synes stenfritt med sandig undergrund. Avgränsas åt öster av lägre terräng och åt söder och åt väster av högre berg. Sträcker sig utanför utredningsområdet. Möjlig fornlämning.
- 3) Boplatsläge. Ca 80 × 60 m. Svagt sluttande läge, mestadels tomtmark, delvis bebyggt. Vetter åt nordöst mot lägre terräng. Skyddat av högre terräng och berg åt söder och sydväst. Möjlig fornlämning.
- 4) Boplatsläge. Ca 60 × 35 m. Svagt kuperat läge vilket förefaller vara stenröjt, i en annars mycket blockig terräng. Undergrund av sandig morän. Möjlig fornlämning.
- 5) Boplatsläge. Ca 90 × 80 m. Svagt sluttande läge med flacka partier. Nästan helt block- och stenfritt (eventuellt röjt). Undergrund av sandig morän. Sträcker sig utanför utredningsområdet. Möjlig fornlämning.
- 6) Boplatsläge. Ca 85 × 75 m. Lätt skålat läge med flacka partier. Stenfri skogsmark. Möjlig fornlämning.
- 7) Boplatsläge. Ca 100 × 40 m. Långsmalt läge på en avsats på berget. Tomtmark, delvis bebyggd. Vetter mot en skarp brant åt öster. Möjlig fornlämning.
- 8) Boplatsläge. Ca 160 × 130 m. Vidsträckt läge som sträcker sig över tomtmark, skogsmark och vägar. Svagt kuperat med större flacka ytor. Läget vetter mot lägre liggande terräng åt söder och avgränsas av högre, blockig terräng åt norr. Inom boplatsläge 8 finns Ytterenhörna 79:1 vilken är en skärvstenshög. Norr och öster om boplatsläge 8, i den högre terrängen, ligger flera stensättningar längs ett stråk. Möjlig fornlämning.
- 9) Boplatsläge. Ca 180 × 95 m. Vidsträckt läge som sträcker sig över flera tomter. Delvis bebyggt och med anlagda trädgårdar/gräsmattor. Läget vetter mot lägre liggande terräng åt söder och avgränsas av högre, blockig terräng åt norr. Norr om boplatsläget finns, i den högre terrängen, tre sedan tidigare registrerade stensättningar samt, vid fältinventeringen identifierade, objekten 27–31 samt 45. Möjlig fornlämning.
- 10) Boplatsläge. Ca 320 × 115 m. Mycket vidsträckt och svåravgränsat läge (kan i öster gå ihop med boplatsläge 8) som sträcker sig över flera tomter och vägar. Kuperat och med nivåskillnader men med flera flacka ytor. Inom läget finns gården Norrlöt som har anor från åtminstone 1500-talet. Åt nordöst avgränsas läget av högre, blockig terräng (där flera stensättningar finns) och mot söder av den flacka, nedschaktade ytan med parkering och växthus vilken tillhör Norrlöts handelsträdgård. I nordväst övergår läget ner mot flack åkermark. Enligt muntlig uppgift från markägaren (vid fältinventeringen) ska det ha framkommit härdar och en stenysa vid anläggandet av en av vägarna som löper genom boplatsläget. Möjlig fornlämning.
- 11) Boplatsläge. Ca 45 × 30 m. Ett svagt sluttande läge med flacka partier beläget på den nordöstra delen av ett höjdläge. Relativt stenfri yta med undergrund av sandig morän. Avgränsas av högre, bergigare terräng åt sydväst och branter ner mot lägre terräng åt öster och norr. I närheten på samma höjdläge finns en stensättning och ett röse. Strax NNÖ om boplatsläge 11 finns ytterligare ett röse samt fyndplatsen för en flintdolk. Möjlig fornlämning.
- 12) Boplatsläge. Ca 70 × 40 m. Högt beläget svagt sydsluttande läge, relativt stenfritt (eventuellt röjt) i annars mycket blockig och stenig terräng. Inramas av högre partier med block och berg åt väster och norr. Åt söder avgränsas läget av lägre liggande terräng. Ytan är mer flack och skyddad i den norra delen. Möjlig fornlämning.

- 13) Boplatsläge. Ca 90 × 65 m. Svagt sydsluttande läge mellan två höjder. Den norra delen av boplatsläget utgörs av i det närmaste stenfri skogsmark och den södra av delvis bebyggd före detta åkermark. Grävda diken syns runt den gamla åkermarken och tre röjningsrösen (objekt 33, 34 och 35) finns direkt öster om boplatsläget. Möjlig fornlämning.
- 14) Boplatsläge. Ca 130 × 110 m. Stort vidsträckt läge, svagt sydsluttande med flacka partier. Består i den östra delen av åkermark och i den västra delen av bebyggd tomtmark. Vissa ytor inom tomtmarken förefaller vara terrasserad. Avgränsas av högre liggande terräng åt öster och väster samt av lägre terräng åt söder. Direkt väster om boplatsläget finns ett röse. Möjlig fornlämning.
- 15) Boplatsläge. Ca 85 × 65 m. Svagt sydsluttande läge som i den västra delen består av relativt stenfri skogsmark (eventuellt röjd) och i den östra delen av delvis bebyggd tomtmark. I skogsmarken finns flera flacka ytor som upplevs som terrasserade. Läget avgränsas av blockigare terräng runt om. Söder och sydväst om boplatsläget finns, sedan tidigare registrerade, tre skärvtenshögar och två stensättningar. Möjlig fornlämning.
- 16) Boplatsläge. Ca 40 × 25 m. Ett mindre, fint och skyddat boplatsläge i gles skogsmark mellan högre bergiga partier åt norr, öster och väster. Ytan är stenfri och sluttar svagt mot söder. Åt söder avgränsas läget av lägre liggande, mer stenig, terräng. Direkt sydväst och väster om boplatsläget finns två rösen och en stensättning. Möjlig fornlämning.
- 17) Lägenhetsbebyggelse. Ca 60 × 40 m. Belägen i gles blandskog, svagt sydsluttande. Möjlig fornlämning. Inom läget finns: 1 husgrund, ca 12 × 7 m med tydlig stenrad åt söder; 1 kallmurad stenmur, uppbyggd av natursten, vilken fortsätter in i nästa tomt; 1 ca 4 × 4 m rektangulär grop (källare?); stenröjda ytor med diken (odlingsytor), samt eventuellt 1 brunn. Är troligen lämningarna efter ett av de många små torp som har legat i området. Två gränsmarkeringar, objekt 36 och 37, ligger direkt öster om lägenhetsbebyggelsen. Möjlig fornlämning.
- 18) Gårdstomt/boplatsläge. Ca 180 × 100 m. Läget utgörs dels av ett boplatsläge av förhistorisk karaktär och dels av en gårdstomt med historiska lämningar. Boplatsläget är vidsträckt och svagt sluttande mot söder, i nivåer. I den norra delen är läget bevuxet med gles blandskog för att slutta ner mot en mindre åker och sedan åter övergå i skogsmark längst åt söder. I den södra delen finns en sedan tidigare registrerad skärvtenshö. I den norra delen av läge 18 finns flera lämningar från historisk tid. En mycket kraftig stenmur, delad i två partier (objekt 46 och 48) löper i öst–västlig riktning över ytan. Söder om muren finns en äldre väg och söder om denna är det, i kanten av åkern, flera röjningsrösen. Norr om muren är en rektangulär förhöjning som möjligen kan utgöra en husgrundsterrass (objekt 42) och flera kulturväxter. Inom läge 18 identifierades även en möjlig stensättning (objekt 38). Möjlig fornlämning.
- 19) Stensättning. Rund, ca 4,5 m i diameter, 0,2–0,4 m hög. Övertorvad. Ca 0,2–0,6 m stora stenar. Røjsten uppslängd ovanpå. Fornlämning.
- 20) Stensättning. Rund–oval, ca 5 m i diameter, flack, ca 0,2 m hög. Övertorvad. Ca 0,2–0,7 m stora stenar. Fornlämning.
- 21) Gränsröse. Runt röse, ca 1 m i diameter, med en stående sten i mitten, ca 0,2 × 0,3 m stor. En eventuell visarsten ca 10 m sydväst om gränsröset. ÖKL.
- 22) Stensättning/röse. Stensatt grop. Intill objekt 23–25. Rund kant, ca 6 m i diameter med 0,3–0,7 m stora stenar. Vallen är ca 0,2 m hög. Gropen i mitten är ca 4 m i diameter och 0,6 m djup. En stor mängd uppslängda stenar ligger vid den nord–östra sidan av objekt 22. Anläggningen kan möjligen utgöra ett plundrat röse. Möjlig fornlämning.
- 23) Gränsröse. Ca 1,5 m i diameter och 1 m hög med en stående sten i mitten, ca 0,5 × 0,2 × 0,8 m stor. Mittstenen stöts upp av 0,2–0,5 m stora stenar. ÖKL.
- 24) Gränsröse/visarröse. Beläget ca 2 m norr om objekt 23. Ca 1–1,5 m i diameter med en stående mittsten, ca 0,5 × 0,7 × 0,2 m stor, vilken stöts upp av mindre stenar. ÖKL.

- 25) Gränsröse/visarröse. Belägen ca 10 m söder om objekt 23. Röset är ca 1,5 m i diameter och med en stående mittsten, ca $0,4 \times 0,3 \times 0,6$ m stor. ÖKL.
- 26) Stenkrets. Aningen rundad rektangulär, ca $2,5 \times 2,5$ m stor stenkrets av ca 0,3–0,6 m stora stenar. Övertorvad i mitten. Under torven är det små stenar, ca 0,2–0,2 m stora. Eventuellt utgör anläggningen en förhistorisk gravläggning. Möjlig fornlämning.
- 27) Stensättning. Rund, flack stensättning ca 7 m i diameter, 0,8 m hög med 0,3–1,0 m stora stenar. Övertorvad. Fornlämning.
- 28) Stensättning. Rund, flack stensättning, ca 5 m i diameter. Ett par större block (markfasta) ingår i konstruktionen, i övrigt ca 0,3–0,5 m stora stenar. Kraftigt övertorvad. Belägen i sydslutning strax nordöst om stensättningen Ytterenhörna 120:2. Fornlämning.
- 29) Jordkällare. Välvd, ca 6 m bred och 6,5 m lång. Kallmurad med huggen sten, med jord och sand i manteln. Övertorvad. Tegelpannor på taket. Ingång ca 1 m bred och 1,5 m hög. Taket är delvis inrasat. Utrymmet inuti jordkällaren är rektangulärt med stampat jordgolv. Delvis ingrävd i objekt 30. ÖKL.
- 30) Stensättning. Rund, ca 9 m i diameter, 0,5 m hög, ca 0,3–0,5 m stora stenar. Belägen i norrslutning. Övertorvad. Delvis avgrävd av en jordkällare (objekt 29). Fornlämning.
- 31) Husgrund. Objekt 31 utgörs av en stenrad, ca 8 m lång, av ca 0,7–1,0 m stora stenar som eventuellt utgör en del av en husgrund. Ytan bredvid är avschaktad för vägbygge. ÖKL.
- 32) Stensättning. Rundad, ca 6 m i diameter, flack. Övertorvad. Av ca 0,3–1,0 m stora stenar varav flera markfasta. I mitten är två avlånga, motstående block, drygt 1 m långa, vilka bildar en inre ”kammare”. Belägen i kuperad, blockig skogsmark. På grund av mättningsproblem i den höga skogen är GPS-koordinaterna osäker. Möjlig fornlämning.
- 33) Röjningsröse. Avlångt röjningsröse intill före detta åkermark. 20 m lång, 4 m bred. ÖKL.
- 34) Röjningsröse (ligger vid 33). Avlångt röjningsröse intill före detta åkermark. 10 m lång, 3 m bred. ÖKL.
- 35) Röjningsröse (ligger vid 33). Runt röjningsröse, ca 2,5 m i diameter, välvd och välld, eventuellt en stensättning 0,2–0,8 m stora stenar, övertorvad. ÖKL.
- 36) Gränsröse. Ca $2,0 \times 1,5$ m, 0,5 m högt. Mittstenen utrasad åt söder. Övertorvad. Röset består av ca 0,2–0,4 m stora stenar med en ca $0,8 \times 0,4 \times 0,2$ m stor mittsten. Röset är placerat i en äldre grus/sandtäkt vilken är ca 10×10 och 0,5 m djup. ÖKL.
- 37) Gränsröse/visarsten. Belägen ca 15 m SSÖ om objekt 36. En ställd sten ca $0,6 \times 0,4 \times 0,2$ m. Platt och spetsig. Det undre röset är kraftigt övertorvat och uppskattningsvis ca 1,5 m i diameter. Den stående stenen har rester efter röd färg på toppen. ÖKL.
- 38) Stensättning. Belägen inom gårdstomt/boplatsläge 18. Rund, ca 4 m i diameter, 0,6 m hög. Ett par större block i övrigt av ca 0,3–0,7 m stora stenar. Övertorvad. Ett par röststenar uppslängda ovanpå. En grop i den sydvästra delen. Fornlämning.
- 39) Röjningsröse. Beläget inom gårdstomt/boplatsläge 18. Oregelbundet rundat ca 2 m i diameter i kanten av åkermark. ÖKL.
- 40) Röjningsröse. Beläget inom gårdstomt/boplatsläge 18. Oregelbundet rundat ca 2 m i diameter i kanten av åkermark. ÖKL.
- 41) Röjningsröse. Beläget inom gårdstomt/boplatsläge 18. Oregelbundet rundat ca 3,5 m i diameter i kanten av åkermark. ÖKL.
- 42) Husgrund/husgrundsterrass. Belägen inom gårdstomt/boplatsläge 18. Ca 25×8 m stor och 0,3–0,5 m hög. En rektangulär förhöjning med sten i kanterna. Delvis störd i den norra delen av sentida markarbeten (elstolpar och elskåp med mera). Möjlig fornlämning.
- 43) Röjningsröse. Ca 2 m i diameter beläget i skogsmark vid åkerkant. ÖKL.
- 44) Stensättning. Rund, ca 4 m i diameter, 0,4 m hög, flack i mitten, av ca 0,4–0,6 m stora stenar. Kraftigt övertorvad, lätt välvd, belägen i skogsmark. Möjlig fornlämning.

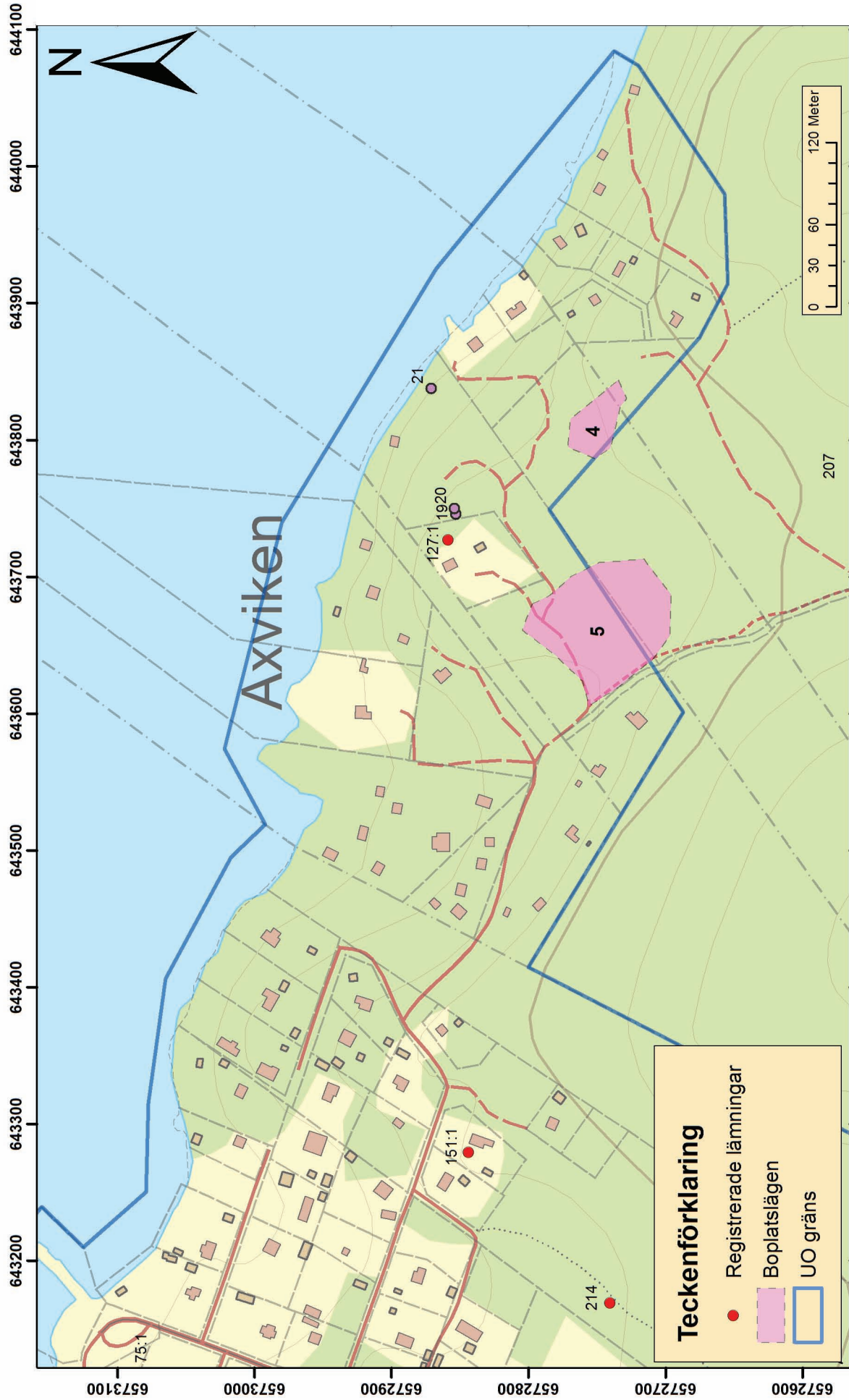
- 45) Hålväg. Äldre väg som delvis är en hålväg, ca 0,3 m djup, 1,5–2,5 m bred, löper i SV–NÖ riktning över ett mindre höjdläge. På vissa partier syns hjulspår. Övertorvad. Svår att följa längst åt sydväst då den går in i en granskog och i nordöst fortsätter den ut mot en avschaktad yta vid den moderna vägen. ÖKL.
- 46) Stenmur. Belägen inom gårdstomt/boplatsläge 18. Ca 10 m lång och 3 m bred, 0,5 m hög, kallmurad stenmur. Uppbyggd av mestadels sprängsten. Delvis utrasad och övertorvad. Möjlig fornlämning.
- 47) Väg. Belägen inom gårdstomt/boplatsläge 18. En äldre väg som löper direkt söder om objekt 48. Ca 50 m lång och 1,5–2 m bred. ÖKL.
- 48) Stenmur. Belägen inom gårdstomt/boplatsläge 18. En mycket välbyggd kallmurad stenmur. Ca 60 m lång, 1,5 m bred och mellan 1 och 1,2 m hög. Uppförd med huggna, vällagda stenar i sidorna och med mer blandade (sprängda?) stenar i mittenfyllningen. Bevuxen med mossa ovanpå. Delvis utrasad i den östra delen. Möjlig fornlämning.



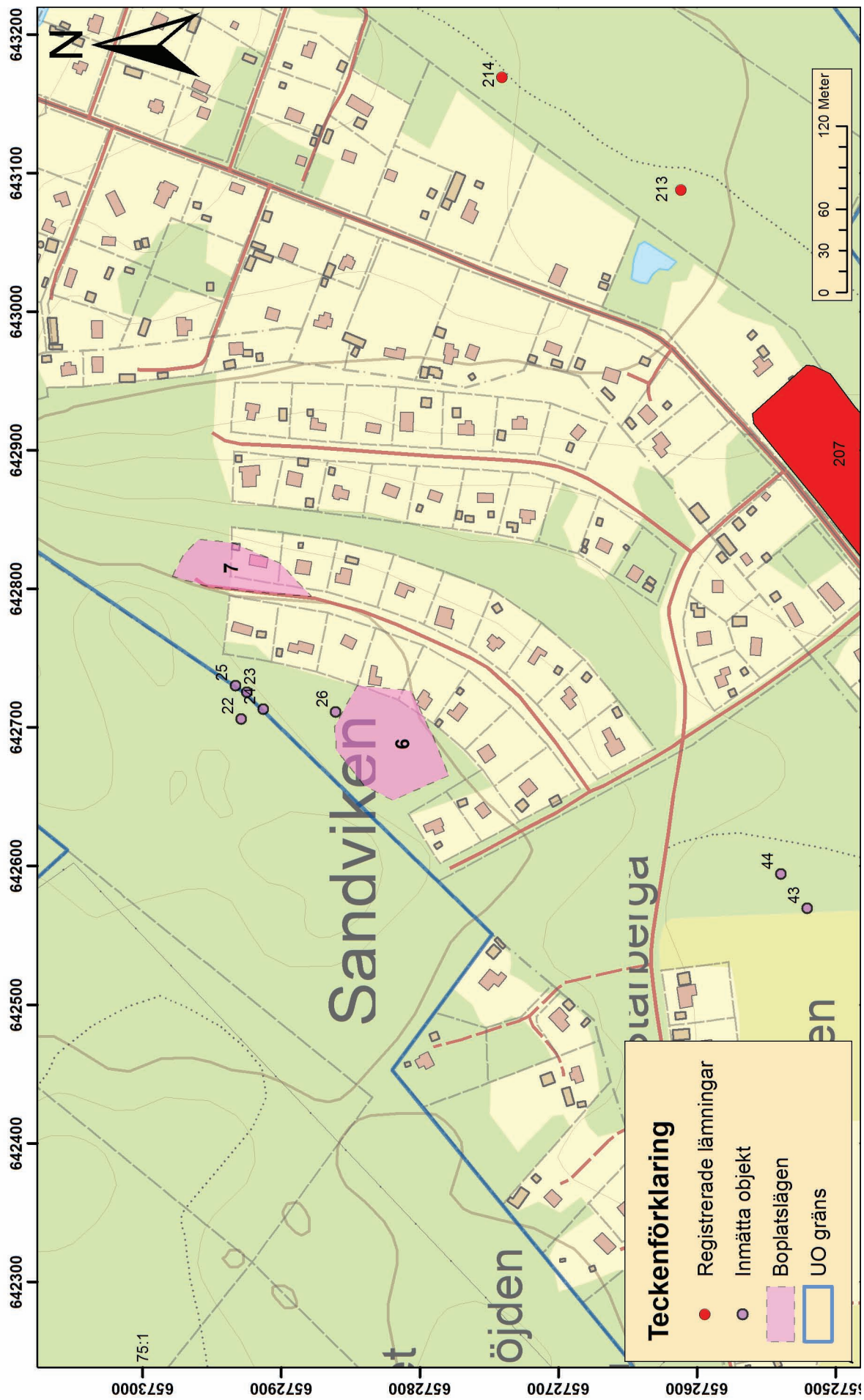
Översiktsplan. Skala 1:20 000.

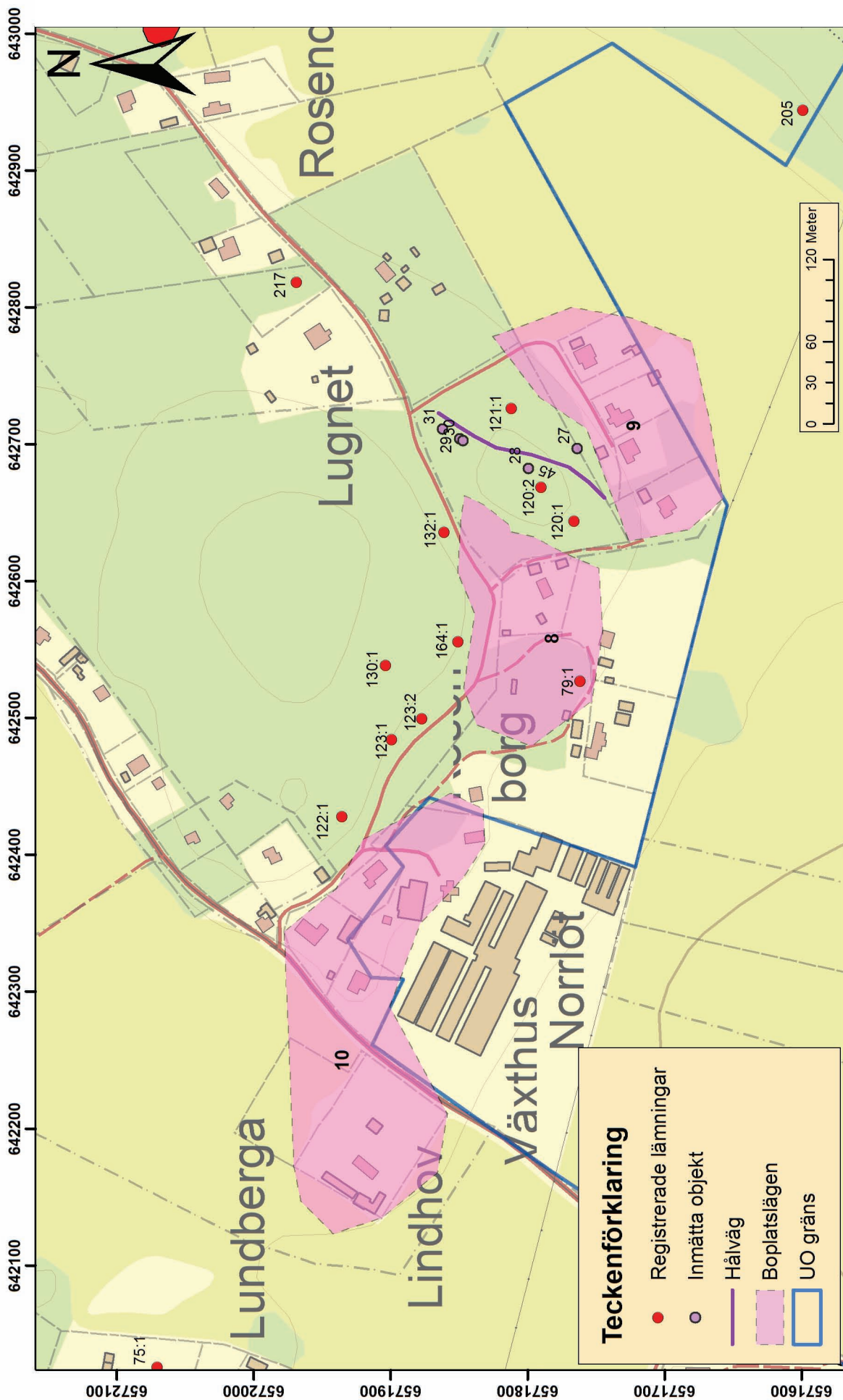


Det nordvästra delområdet. Utdrag ur digitala Fastighetskartan. Skala 1:4 000.



Det nordöstra delområdet. Utdrag ur digitala Fastighetskartan. Skala 1:4 000.

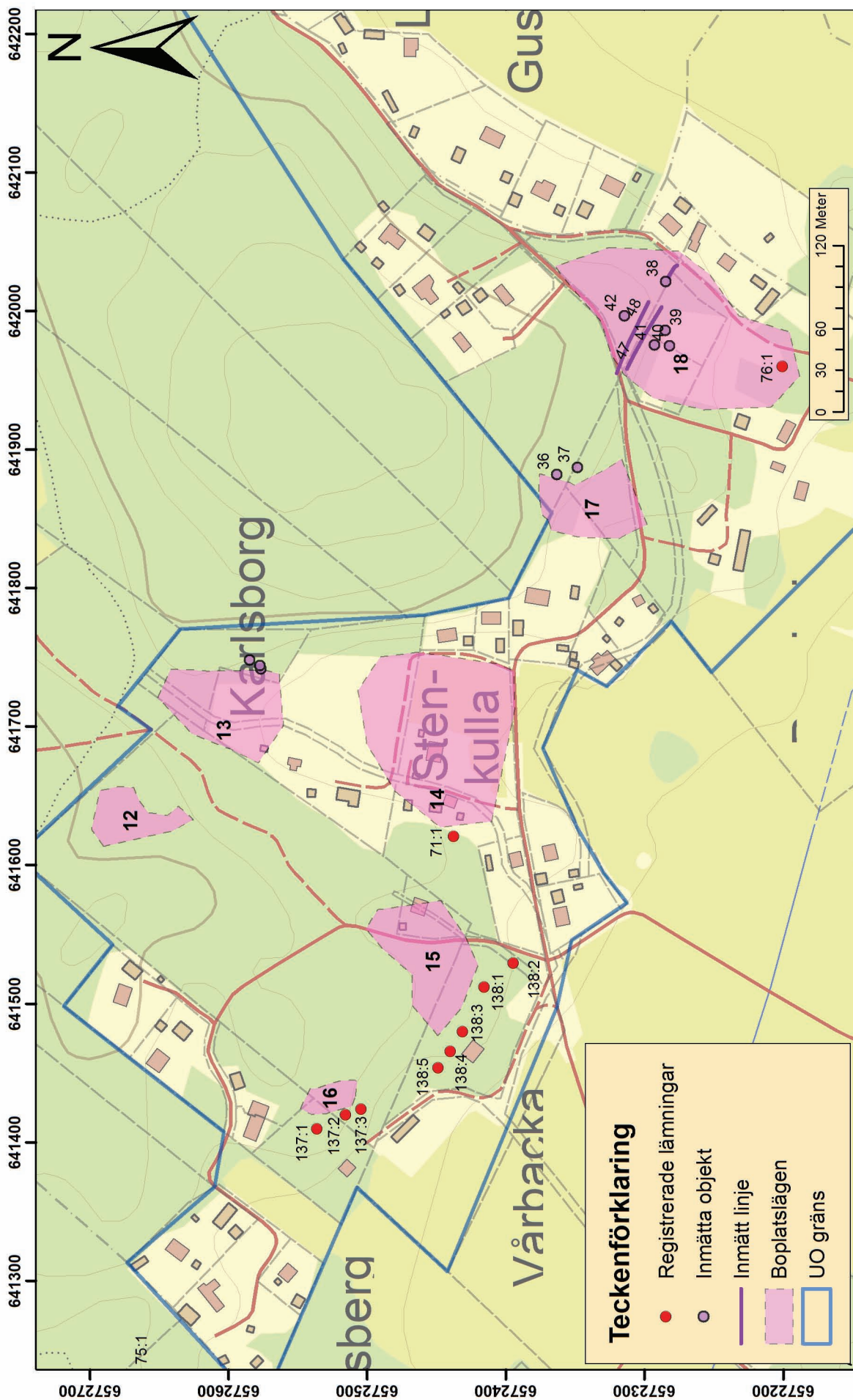




Det södra delområdet. Utdrag ur digitala Fastighetskartan. Skala 1:4 000.



Det södra delområdet. Utdrag ur digitala Fastighetskartan. Skala 1:4 000.



Det sydvästra delområdet. Utdrag ur digitala Fastighetskartan. Skala 1:4 000.