

# Björskogs kyrka

## Tillgänglighetsanpassning

### Antikvarisk rapport

Björskogs prästgård 4:8  
Björskogs socken  
Kungsörs kommun  
Västmanlands län  
Västmanland

*Tobias Mårud*





# **Björskogs kyrka**

## **Tillgänglighetsanpassning**

Antikvarisk rapport

Björskogs prästgård 4:8  
Björskogs socken  
Kungsörs kommun  
Västmanlands län  
Västmanland

*Tobias Mårud*



Denna rapport har framställts av ett företag  
vars miljöledningssystem är certifierat enligt ISO 14001  
av Svensk Certifiering Norden AB.

Utgivning och distribution:  
Stiftelsen Kulturmiljövård  
Stora Gatan 41, 722 12 Västerås  
Tel: 021-80 62 80  
E-post: [info@kmmmd.se](mailto:info@kmmmd.se)

© Stiftelsen Kulturmiljövård 2018

Omslag: Den grusbelagda gången fram till Sakristians källare innan åtgärd.

Foto Tobias Mårud om ej annat anges.

Kartor ur allmänt kartmaterial © Lantmäteriet. Medgivande MS2012/02954.

ISBN 978-91-7453-691-1

Tryck: Just Nu, Västerås 2018

# Innehåll

Inledning .....	5
Bakgrund .....	5
Byggnadshistoria i urval .....	5
Byggnadsbeskrivning .....	6
Genomförande .....	7
Resultat .....	13
Referenser .....	14
Kart- och arkivmaterial .....	14
Otryckta källor .....	14
Litteratur .....	14
Tekniska och administrativa uppgifter .....	15
Bilagor .....	16
Bilaga 1. Utrymmet under sakristian, innan åtgärd (ej helt korrekt) .....	16
Bilaga 2. Utrymmet under sakristian, efter åtgärd (innan ändringar) .....	17





Figur 1. Björskogs kyrka markerad med en blå ring. Utdrag ur länsstyrelsens WebbGis.

# Inledning



Figur 1. Björskogs kyrka sedd från sydväst.

Figur 2. Björskogs kyrkas norra fasad, med sakristian i fokus.

Under 2015 och 2016 har en funktionsnedsättningsanpassad toalett (HWC) installerats under sakristian i Björskogs kyrka. I och med arbetet installerades även två personaltoaletter – en i anslutning till HWC:n och en i sakristians tvättrum, och ett personalutrymme inrättades. Två fuktskadade utrymmen under trappan upp till sakristian rensades och en ramp uppfördes för tillgängliggörande av HWC:n. Åtgärden har omfattat förändrad rumsindelning i utrymmet under sakristian, ny VA-, ventilations- och eldragning, nya golv, underhåll och målning av väggar och tak, byte av två entrédörrar och ett fönster samt stenläggning av angränsande ytor utanför entréer och trappa upp till sakristian.

Länsstyrelsen gav tillstånd till åtgärderna i beslut dnr 433-2815-15, daterat 2015-08-14. I ett tidigare beslut, dnr 433-1381-06, beviljades tillstånd för att inrymma en funktionsnedsättningsanpassad toalett. Förslaget ändrades dock och det har tillkommit ytterligare åtgärder varför en ny ansökan lämnades in. På begäran av kommunen genomfördes en antikvarisk dokumentation innan åtgärderna påbörjades.

## Bakgrund

Björskogs kyrka har hittills saknat HWC. För att åtgärda problemet vill församlingen inrätta en HWC i utrymmet under sakristian. Samtidigt inrättas personalrum och personaltoalett i anslutning till HWC:n samt en personaltoalett i sakristians tvättrum. För framkomligheten anläggs en ramp framför entrén till HWC:n och gången fram till rampen plattsätts. Den befintliga personaltoaletten under trappan till sakristian, vilken inte längre används av sanitära skäl, är tänkt att tas bort.

## Byggnadshistoria i urval

I Björskogs kyrka finns bevarade medeltida murverk – oklart i vilken omfattning men troligen i tornets nedre parti och möjligen även i nedre delarna av långskeppets murverk. Möjligen kan tornet ha uppförts innan långskeppet, i försvarssyfte. Nuvarande utseende fick kyrkan 1800–02 genom en radikal omgestaltning efter ritningar av hovintendent Carl Fredrik Sundvall. En större förnyelse skedde 1905–06 enligt program upprättat av hovintendent Gustav Lindgren. Bland annat så förstörades den tidigare vinkällaren under sakristian för att kunna rymma vedeldad centralvärme, kalorifer. År 1955 var det dags för nästa modernisering, bland annat så utrustades kyrkan med toalett och förråd samt elcentral i utrymmet under sakristian. I urtaget efter gamla värmesystemet uppe i sakristian inrättades skrudskåp, garderob och tvättrum. Samma år målades kyrkans dörrar och fönster i dagens gröna kulör.

## Byggnadsbeskrivning

Björskogs kyrka är en bred treskeppig byggnad med måttligt sluttande sadeltak. Tornet i väster är förhållandevis litet till omfånget, med en fyrkantig lanternin. På norra sidan finns en sakristia med halvvalmat tak. Murarna består mest av natursten samt tegel i muröppningar. Sockeln är cementputsad och asfaltstruken. Fasaderna består av en grovkornig spritputs av KC-bruk som avfärgats ljusgul. Breda band av vit slätputs markerar omfattningar och hörn. Långhuset har en profilerad slätputsad gesims och tornet en konsolfris. I de höga stickbågiga fönsteröppningarna sitter zinkgröna fönstersnickerier och små rutor av klarglas. Vidare finns ett högre, rundbågigt korfönster med glasmålning. Västportalen i tornet är rundbågig med en port som klätts med furuomber. En samtidigt tillverkad port finns i kyrkans huvudingång i sydväst, vars portal dock är rak. Långhusets tak täcks med falsad, svartmålad plåt. Sakristian norr om kyrkorummet är ganska rymlig, inredd med bland annat moderna skåp för textilförvaring. Brädgolvet är lackat, väggarna målade med ljusgul emulsionsfärg och i taket är en handhyvlat panel som målats med grå oljefärg. Infällt i sakristians sydvägg finns sedan 1955 ett tvättrum med handfat och visst förvaringsutrymme. Tvättrummet och den intilliggande garderobens dörrar är identiska. Båda har ett gråmålat, högerhängt rektangulärt dörrblad i spegeldörrutförande, tre speglar och trycke i posthornsutförande. Tvättrummet har väggar och tak helt klätt med betsad och lackad plywood. Längst ned på väggarna sitter ett oprofilerat golvfoder av lackat trä. Innanför fodret sitter en högre sockel av betsad och lackad plywood. Golvet är täckt av en plastmatta. Utrymmet innehåller bland annat ett handfat i porslin på södra väggen.

Under sakristian finns sedan 1905–06 en källare av betong. Utrymmet, vilket rymmer toalett och ett personalrum, har en sekundär rumsindelning med lättväggar. Murverket är av natursten. Västra delen av södra väggen lutar in mot långhuset. Lutningen är från dragningen av rören till den värmeugn, eller kalorifer, som värmdes upp kyrksalen mellan 1905 och 1955. Taket består av stickvalv i gjuten betong med stålbjälklag, vilket tillkom 1905. I östra väggen finns en djup snedställd fönsternisch med ett vitmålat mindre fönster med ospröjsad båge av modern typ i en äldre profilerad karm av trä. Intill utrymmet leder en dörr i norra fasaden. Dörren har ett enkelt vänsterhängt dörrblad med stolpgångjärn. Dörrblad och karm är målade med kromgrön oljefärg, oklart vilken typ. Själva dörren är av trä, utsidan med smal pärlspontspanel i enkelt fiskbensmönster. Insidan är fältindelad. Runda låsbleck av metall på insida och utsida. Hake av metall för regling inifrån. Enkla bygelhandtag av metall på insida och utsida. Två rektangulära ventilgaller av metall, med horisontella flänsar, är infällda i dörrbladets utsida, dessa saknar dock funktion då inga öppningar finns på insidan. Under dörrbladet finns en metallskodd tröskel av trä.

Toalett finns inbyggd under yttertrappan till sakristians entré. Utrymmet innehåller en vakuumtoalett. Utrymmet har stora fuktproblem. I fasaden finns en högerhängd dörr med stående falsspontad panel, insidan består av plan board. Lås, trycke med mera är av relativt modern standardtyp. På norra sidan om dörröppningen finns ett sidoljus av betongglas, söder om dörren finns ett rektangulärt mindre fönster av trä med enkelspröjsad båge och karm av modern typ. Både fönster och dörr är målade i kromgrön kulör och uppvisar rötskador.

Kyrkogården är huvudsakligen täckt med gräsmatta. Gångvägar av grus löper mellan och i de olika kvarteren, en av gångarna är asfalterad.



# Genomförande

De befintliga entrédörrarna till de två utrymmena under sakristian är tänkta att ersättas av nya, med likvärdigt utseende. Interiört kommer rumsindelningen förändras i utrymmena för HWC, personalrum och personaltoalett i utrymmet under sakristian, med rivning av befintliga skiljeväggar som följd. För installation av toalettstol i sakristians tvätttrum är en flytt av handfatet, inläggande av plastmatta samt målning av samtliga ytskikt planerat.



Figur 3 (övre, vänster). Garderobens och tvätttrummens dörrar.

Figur 4 (övre, mitten). Tvätttrummens handfat innan åtgärd.

Figur 5 (övre, höger). Högra delen av tvätttrummet innan åtgärd.

Figur 6 (nedre, vänster). Nytt handfat till vänster.

Figur 7 (nedre, höger). Ny toalettstol till höger. Golvet har ny plastmatta och övriga ytor har målats vita.



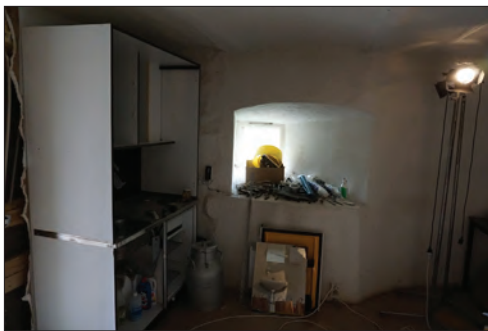
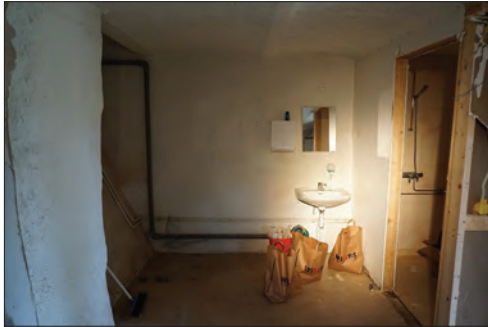
## Tvätttrum i sakristian

Den lackerade plywooden på väggar och tak målades vit, plastmattan på golvet ersattes med ny, en toalettstol installerades, handfatet ersattes med ett nytt hörnhandfat och armaturen ersattes med ny LED-belysning.

## Utrymme under sakristian

I källaren under sakristian revs de rumsindelnde lättväggarna, golvet bilades upp för att lägga om rör. Nytt klinkerbelagt golv med elgolvvärme lades in, och nya väggar byggdes med en förändrad rumsindelning. Utrymmena utgörs numera av en allmän handikapptoalett, ett personalutrymme och en personaltoalett. Väggar och tak målades om med silikatfärg i vit kulör. Dragning av elkablar utfördes i kanaler under golv för att minimera åverkan på murverket. Av samma anledning monterades all ny utrustning i huvudsak på de nya rumsindelnde väggarna. Befintliga armaturer ersattes med nya. För ventilationen tillkom två genomförningar i överstycket till entrén. Öppningarna byggdes sedan in med en vit plåtåda. Strax intill monterades en visuell larmsignal för HWC:n.

En ny ytterdörr ersatte den befintliga – utseendet efterliknar den tidigare dörren med pärlspontspanel i enkelt fiskbensmönster. Lås, trycken, gångjärn med mera är dock av modernt snitt. Dörren är målad i samma kulör som kyrkans dörrar och fönster fick år 1955, så kallad ”Thottgrön” eller NCS S6020-G30Y.



Figur 8 (vänster, överst). Sakristians norra fasad.

Figur 9 (vänster, näst överst). Det inre rummets västra vägg.

Figur 10 (vänster, näst nederst). Det inre rummets östra vägg.

Figur 11 (vänster, nederst). En av de sedan utbytta armaturerna, här i duschutrymmet.

Figur 12 (höger, överst). Arbetet påbörjades med ny rördragning.

Figur 13 (höger, mitten). Nytt golv under uppbyggnad.

Figur 14 (höger, nederst). Den äldre dörrens insida.





Figur 15 (vänster). Nygjutet golv.



Figur 16 (mitten). Den nya dörren, med slät insida.



Figur 17 (höger). Klinker på golvet och inredningen på plats.



Figur 18 (vänster). Den nya dörrens utsida, tillverkad med den föregående som förlaga.



Figur 19 (mitten). Golv och väggar fick anpassas till befintligt murverk.



Figur 20 (höger). Inre rummets östra vägg efter åtgärd.



Figur 21 (övre, vänster). De nya ventilationskanalernas öppningar monterades i ytterdörrens överstycke.

Figur 22 (övre, höger). Dessa täcktes sedan in med en låda i vit plåt.



Figur 23 (till vänster). Dörrlisterna täcktes delvis av puts vilket låg direkt på träet. Lösningen kommer på sikt leda till fuktskador.



Figur 24 (övre, vänster). Sakristian sedd från nordväst.

Figur 25 (övre, höger). Entrén till utrymmet under trappan innan åtgärd.

Figur 26 (mitten, vänster). Skrubben under trappan innan åtgärd, med omfattande fuktproblem.

Figur 27 (mitten, höger). Utrymmet rensades men lämnades utan vidare åtgärd. Källan till fuktproblemet behöver åtgärdas innan vidare steg tas.

Figur 28 (nedre, vänster). Plastfärg på vägg med vattensamling.

Figur 29 (nedre, höger). Toaletten har stått oanvänd ett tag av förklarliga skäl.

Figur 30 (till höger). Även toalettutrymmet rensades från organiskt material och övrig utrustning. Lös färg och puts avlägsnades här liksom i skrubben under trappan.



De fuktskadade utrymmena under trappan rensades från i stort sett allt – toalettstol, handfat, lister, elkablar, eluttag med mera. Väggarna skrapades från plastfärg och lös puts. Ny eldragnning utfördes för att kunna få in ny belysning och möjlighet till värmekälla samt avfuktare. I övrigt lämnades utrymmena i avvaktan på att källan till fuktproblemet åtgärdas. Entrédörren ersattes med en ny dörr i utförande likt den nya dörren till HWC:n med skillnaden att den fiskbensmönstrade utsidan är fräst istället för att bestå av panel. Kring entrédörr och fönster monterades felaktigt svarta plåtbeslag över glipor mellan karmar och murverk. Dessa avlägsnades dock varefter det delvis rötskadade fönstret ersattes med ett nytt och dörrhålet ändrades. Dörr och dörrkarm hade tidigare ersatts då dessa var rötskadade. Det utfördes utan större tanke på funktionalitet. Den nya karmen





Figur 31 (övre, vänster). Rötskadad tröskel, dörren till utrymmet under trappan.

Figur 32 (övre, höger). Rötskadat karmöverstycke, dörren till utrymmet under trappan.

Figur 33 (till vänster). På insidan av dörren syns rötskada och beläggning av is under vintern.

Figur 34 (nedre, vänster). Ny dörr i ursprungligt läge. Foto Mathias Nordin.

Figur 35 (nedre, mitten). Ny dörr med plåtbeslagning. Foto Mathias Nordin.

Figur 36 (nedre, höger). Ny dörr i slutligt läge. Sidoshusets betongglas har försvunnit och dörren centrerats. Foto Mathias Nordin.



Figur 37 (till höger). Fönster in mot toalett under trappan innan åtgärd.

Figur 38 (nedre, vänster). Samma fönster med plåtbeslagning. Foto Mathias Nordin.

Figur 39 (nedre, höger). Det nya fönstret, utan spröjs. Foto Mathias Nordin.





gick inte att fästa i sidoljusets betongglasparti. I slutänden så avlägsnades sidoljuset, dörren centerades och gliporna murades igen och putsades. Alternativet hade varit att ersätta den nya dörren med en smalare eller montera ett nytt smalare sidoljus. Slutligen monterades droppbleck i överkant på såväl dörr som fönster.

### Mark

Den tidigare grusbelagda gången fram till entrén i utrymmet under sakristian har av tillgänglighetsskäl belagts med plattor och en ramp har byggts framför entrén. Under ärendets gång togs beslut om att plattsättningen skulle utökas fram och förbi trappan upp till sakristian. Plattsättningen har utförts med grå granit. Församlingen kommer senare själva att montera en belysningsstolpe i anslutning till rampen – stolpe och placering har godkänts av länsstyrelsen.



*Figur 41 (till vänster).  
Entrépartiet till utrymmet  
under trappan efter åtgärd.  
Foto Mathias Nordin.*

*Figur 42 (nedre, vänster).  
Ramp och plattläggning klar  
fram till HWC.  
Foto Mathias Nordin.*

*Figur 43 (nedre, höger). Den  
stenlagda ytan framför trappa  
och utrymmet under trappan.  
Foto Mathias Nordin.*



# Resultat

Arbetet följer villkoren i länsstyrelsens beslut (dnr 433-2815-15) eller ändringar som godkänts under arbetets gång. Åtgärderna har utförts med ett ur antikvariskt perspektiv godtagbart resultat. Det har i de flesta fall funnits goda ambitioner att utföra arbetet med hänsyn till de kulturhistoriska värdena. Exempelvis så har anpassning av kakel och väggar mot murverket i utrymmena under sakristian utförts med omsorg och sladdar till eluttag har dragits under golv för att undvika kabeldragningar på murytor. Delvis har det varit bristande kommunikation mellan de inblandade. Det har lett till att ärendet drog ut på tiden då dörr och fönster till utrymmet under trappan upp till sakristian felaktigt beslogs med täckande metallbleck runt karmarna. Det tog sedan oförklarligt lång tid innan beslagningarna avlägsnades och arbetet slutfördes enligt beställning.

Fönster och dörrar kunde ha restaurerats istället för att bytas. För entrédörren till HWC:n fanns dock krav på utförande som gjorde återanvändning svårare. För fönster och dörr till utrymmen under trappan så utföll avvägningen mellan kulturhistoriskt värde och insats för renovering av rötskador till att byte var godtagbart. Att sidoljuset försvann är en mer påtagligt negativ påverkan på det kulturhistoriska värdet. Även att tak och väggar i den nya toaletten i sakristian målades har en negativ påverkan på det kulturhistoriska värdet. Panelerna är bevarade men att eventuellt återställa dem i framtiden är svårt.

Det bör även påpekas att konstruktionen i dörröppningen till HWC:n är bristande. Kontakt mellan nya putsytor och dörromfattningens trälist kommer leda till fuktskador.

# Referenser

## Kart- och arkivmaterial

Länsstyrelsernas karttjänster (WebbGis).

Antikvarisk-topografiska arkivet (ATA).

## Otryckta källor

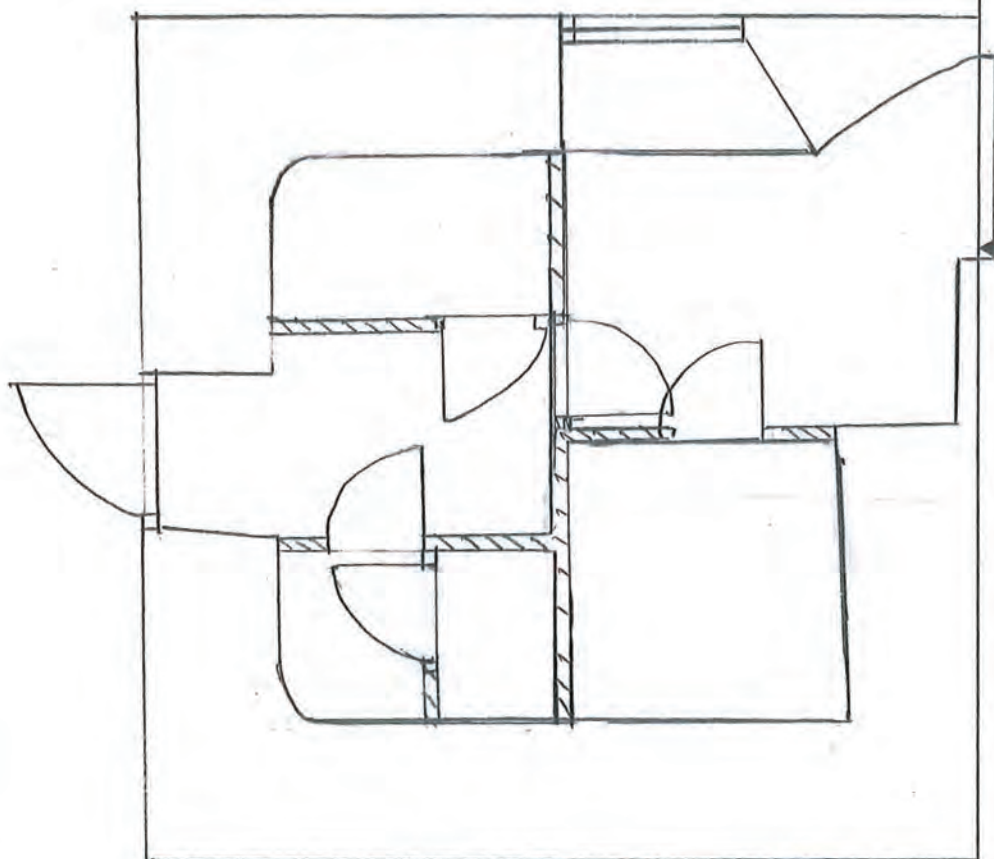
Hammar skiöld, R. 2005. *Kulturbeskrivning av Björskogs kyrka*. Västerås stift. Västerås.

## Litteratur

Ahlberg, H. & Björklund, S. (2000). *Västmanlands kyrkor i ord och bild*. Falun.

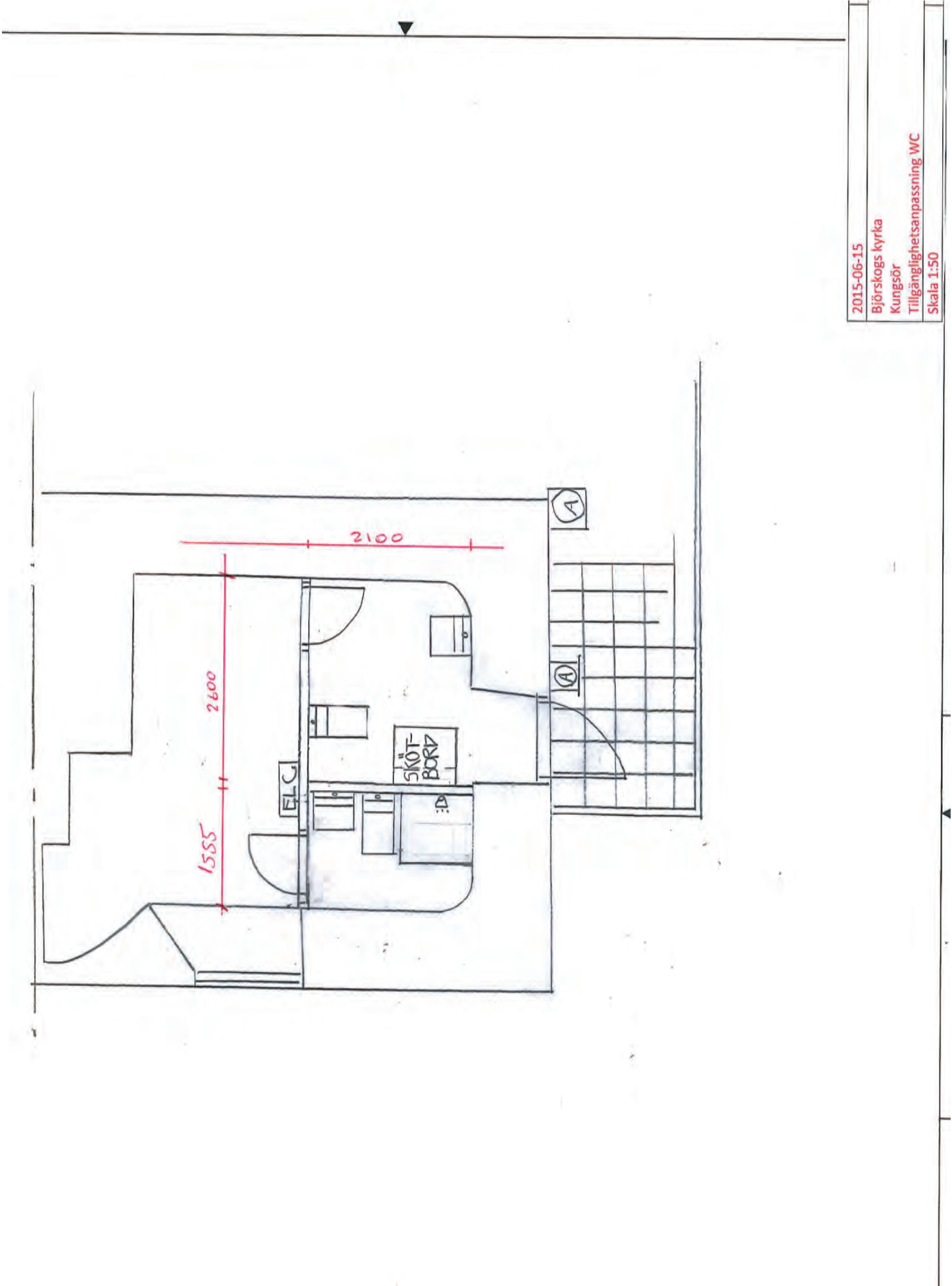
## Tekniska och administrativa uppgifter

<i>Stiftelsen Kulturmiljövård projektnr:</i>	KM15097
<i>Länsstyrelsen dnr, beslutsdatum:</i>	433-2815-15, 2015-08-14
<i>Fastighetsbeteckning:</i>	Björskogs prästgård 4:8
<i>Landskap:</i>	Västmanland
<i>Län:</i>	Västmanland
<i>Socken:</i>	Björskog
<i>Beställare:</i>	Kungsörs församling
<i>Entreprenör:</i>	BroWest Bygg AB
<i>Underentreprenör, VVS:</i>	CW Rör AB
<i>Underentreprenör, el:</i>	Mälardalens Elektriska AB
<i>Underentreprenör, mark:</i>	AB Markentreprenader i Köping
<i>Antikvarisk medverkan:</i>	Tobias Mårud Stiftelsen Kulturmiljövård Stora Gatan 41 722 12 Västerås



2015-06-15  
Björskogs kyrka  
Kungsör  
Befintlig planritning - Tillgänglighetsanpassning WC  
Skala 1:50





2015-06-15  
Björskogs kyrka  
Kungsör  
Tillgänglighetsanpassning WC  
Skala 1:50