

Tomaskyrkan i Västerås

Ombyggnad 2013 – 2014

Antikvarisk rapport

**Kv. Cedern 1
Badelunda socken
Västerås kommun
Västmanland**

*Lisa Skanser
Helén Sjökvist*



Tomaskyrkan i Västerås

Ombyggnad 2013 – 2014

Antikvarisk rapport

Kv. Cedern 1
Badelunda socken
Västerås kommun
Västmanland

Lisa Skanser
Helén Sjökvist

Utgivning och distribution:
Stiftelsen Kulturmiljövård
Stora gatan 41, 722 12 Västerås
Tel: 021-80 62 80
E-post: info@kmmmd.se

© Stiftelsen Kulturmiljövård 2018

Omslag: Tomaskyrkan. Foto: Helén Sjökvist.

Kartor ur allmänt kartmaterial © Lantmäteriet. Medgivande MS2012/02954.

ISBN: 978-91-7453-697-3

Tryck: Just Nu, Västerås 2018.

Innehåll

Sammanfattning.....	3
Inledning.....	5
Bakgrund	5
Antikvarisk medverkan	5
Sammanfattning av utförda åtgärder	6
Byggnadsarbeten utvändigt	6
Byggnadsarbeten invändigt.....	6
Beskrivning av Tomaskyrkan och församlingslokalerna	6
Historik med relevans för ärendet.....	7
Kulturhistoriska värden och skydd	9
Ombyggnadsarbeten och renoveringar	10
Etappindelning	10
Etapp 1 Byggnadsarbeten exteriört.....	12
Renovering av burspråk och vindfång.....	12
Solskydd.....	14
Uteluftsdon/Kassuner	15
Nödutgång	17
Etapp 1 Byggnadsarbeten interiört	18
Rum 001 – 007 och 009 i källarplan	18
Rum 008 och 011 – 018 i källarplan	21
Rum 019-022 i källarplan.....	25
Rum 155-160 i bottenplan.....	27
Rum 161-166 i bottenplan.....	34
Etapp 2 Byggnadsarbeten exteriört.....	38
Renovering av burspråk	38
Nybyggnad av vindfång	40
Ventilationsgaller i fasad	43
Etapp 2 Byggnadsarbeten invändigt	44
Rum 024 och 023 i källarplan	44
Rum 025-032 i källarplan	45
Trappa 15 och rum 140, 143 och 145-147 i bottenplan	47
Rum 148-150 och 152-154 i bottenplan.....	49
Rum 141 (Marta) och 142 (Dorkas) i bottenplan	49
Rum 136-139 i bottenplan.....	51
Etapp 3	52
Belysning	52
Golv	55
Brandskydd och larm	55
Retuscheringsmålning interiört.....	57
Exteriör.....	57
Fläktrum och tornväning.....	60
Etapp 4	62
Rum 049 - gymnastiksal.....	62
Rum 051 – Korridor.....	64
Rum 052 – Fläktrum/UC.....	65
Rum 053 – Trapphall	66
Rum 055 – Samlingsrum.....	66
Rum 056 – Trapphus	68
Rum 127 – Tomassalen.....	68
Rum 128 och 130 – Hall och kapprum	70
Rum 129 - samtalsrum	70
Rum 134	72
Rum 135	72

Rum 135A	75
Exteriör	76
Resultat.....	77
Referenser.....	78
Otryckta källor	78
Litteratur	78
Tekniska och administrativa uppgifter.....	78

Sammanfattning

Under 2013 och 2014 genomgick Tomaskyrkan i Västerås en omfattande renovering. Kyrkan är ritad av arkitekt Nils Tesch och invigdes 1971. Kyrkan skyddas av KML kap 4 genom särskilt beslut av RAÄ.

Renoveringen var i första hand tänkt att omfatta tekniska installationer, men kom att innefatta förändringar i funktion och fasad. Den aktuella kyrkoanläggningen är mycket omfattande till sin yta och består av en kyrkobyggnad med omgivande flyglar för församlingsverksamhet. Renoveringsarbetet delades upp i fyra etapper för att minska påverkan på verksamheten. I första etappen som främst omfattade södra flygelns östra del tillkom kassuner för ventilationsändamål, tidigare textil- och träslöjdslokaler omvandlades till storkontor och nya solskydd tillkom. I etapp två, i södra flygelns västra del, utformades bland annat ett nytt tillgängligt entréparti och burspråken åtgärdades. Interiört åtgärdades flera samlingslokaler. Etapp tre omfattade den centrala kyrkobyggnaden där bland annat ventilationen och brandskyddet förnyades. Under etapp fyra åtgärdades samlingslokalerna i den norra flygelns östra del.

Oklarheter fanns till en början vad gällde skyddet av lokalerna för församlingsverksamhet. Detta kom, tillsammans med det faktum att projektet växte till en mer omfattande renovering och ombyggnad, att leda till att vissa av de antikvariska frågorna kom in i ett lite sent skede i projektet.



Figur 1. Kyrkans läge, markerat med en ring. Utdrag ur Gröna kartan. Skala 1:50 000.

Inledning

Tomaskyrkan med sina kringbyggda flyglar genomgick under perioden våren 2013 till hösten 2014 en omfattande renovering och ombyggnad. Länsstyrelsen gav tillstånd till åtgärderna 2013-03-12 med diarienummer 433-5908-12. Västerås stad beviljade 2013-03-27 bygglov till tillbyggnaden med vindfång och fasadändring (två nya dörrar) samt till byte av fläktaggregat på Tomaskyrkan, ärendenummer BY-001448, beslutsnummer. 2013-000443.

Bakgrund

Den totala byggnadsarean i Tomaskyrkan och flyglarna är omkring 3000 m².¹ Anläggningen är med andra ord väldigt omfattande ytmässigt. Separata underhållsprojekt har genomförts i anläggningen genom åren, men inget helhetsgrepp har tagits. I vård och underhållsplanen för Tomaskyrkan från år 2008 anges att elsystemet är 40 år gammalt och bör bytas ut. Energiförbrukningen var dubbelt så hög som i likvärdiga byggnader från 1970-talet. Framför allt var det avsaknaden av värmeåtervinning i ventilationen som gjorde att Tomaskyrkans energiförbrukning var den största i Västerås kyrkliga samfällighet.² Stora energibesparingar beräknades därmed göras vid en förnyelse av de tekniska systemen. I början var projektet enbart avsett att gälla tekniska lösningar och byte av tekniska komponenter. Det var inte tänkt att bli så omfattande och även inbegripa planlösningsförändringar etc. Projektet kom slutligen att omfatta bland annat ny värmeundercentral, nytt ventilationssystem, nya brandcellsindelningar, utrymningsvägar och brandlarm och delvis förändrade planlösningar. De tekniska förändringarna kom även att få konsekvenser för andra mer känsliga miljöer. Man lät även flytta samman tidigare spridda kontorsfunktioner till ett storkontor, vilket i sin tur innebar högre ställda krav på ventilationslösningar och solskydd i delar av lokalerna.

I projekteringsarbetet har byggherren anlitat olika konsulter som svarat för olika delar. De olika planerade åtgärderna delades in i etapp 1-4, Se figur 3 och 4.

Rapporten presenterar de arbeten som har utförts med antikvarisk medverkan. I övrigt hänvisas till underlagsmaterial, slutbesiktningsprotokoll samt arbets- och relationshandlingar. I rapporten är de olika invändiga åtgärderna sorterade efter etapp och enligt den rumsnumrering som upprättats i samband med projekteringen, se ritning i bilagor.

Antikvarisk medverkan

Stiftelsen Kulturmiljövård fick av Västerås pastorat uppdraget att svara för antikvarisk medverkan vid arbetets genomförande. I samband med entreprenadens start fick Stiftelsen Kulturmiljövård även i uppdrag att fotodokumentera Tomaskyrkan med flygelbyggnader exteriört och interiört inför ombyggnationen. Dokumentationen utfördes vid olika tillfällen under april, maj och juni 2013.

Startmöte för entreprenaden hölls 2013-05-07. Arbetet har följts upp genom deltagande vid byggmöten, avstämningsmöten samt via fortlöpande dialog med byggherren,

¹ Vård- och underhållsplan för Tomaskyrkan

² Vård- och underhållsplan för Tomaskyrkan

entreprenadens deltagare och Länsstyrelsen per telefon och e-post. Fyra entreprenadbesiktningar har genomförts, ett efter varje avslutad etapp. Antikvarisk slutbesiktning av varje enskild etapp har genomförts i samband med entreprenadbesiktningarna.

Sammanfattning av utförda åtgärder

Byggnadsarbeten utvändigt

Exteriöra arbeten som har utförts omfattar bland annat fönsterrenovering och målning av tak. I kontorsdelen har solskydd monterats på fönstren. Ett nytt vindfång har tillkommit för att säkerställa tillgänglighet till receptionen. För ny ventilation har kassuner byggts på gården. Nya utrymningsvägar har tillkommit i fasaden på samlingslokalerna liksom galler för ventilation i norra längans södra gavel. Dörrbladen till kyrkans västra entré har bytts ut.

Byggnadsarbeten invändigt

Interiört har vissa förändringar skett vad gäller disponering av lokalerna. Slöjdlokalerna som tidigare låg i södra längans källare flyttades till norra längans nordvästra källardel. Storkontor inreddes i de fd slöjdlokalerna. Personalcafé inreddes i södra längans bottenvåning. Konferensrum ordnades i södra längans bottenvåning. Receptionen flyttades från norra till södra längan. Brandsäkerhetsarbetet innebar att nya brandceller tillkom. Ventilationsanläggningen byttes ut. Nya eldragningar, nya belysningsarmaturer, VVS arbeten, relining.

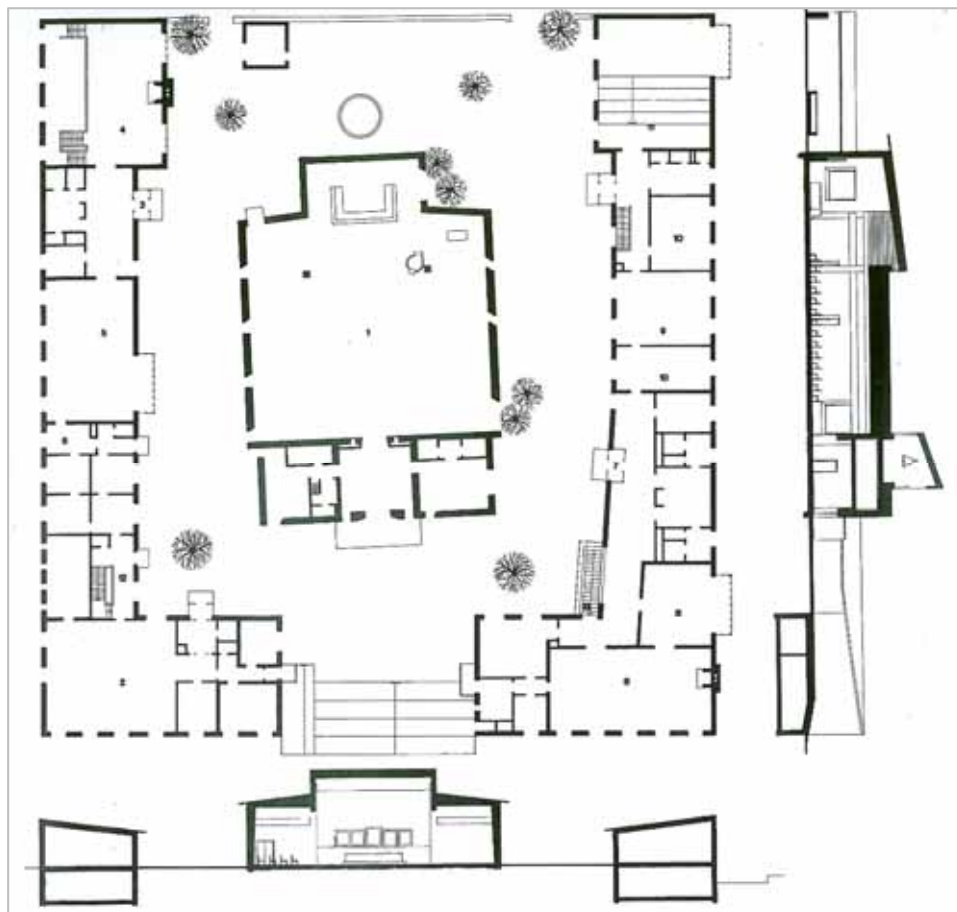
Beskrivning av Tomaskyrkan och församlingslokalerna

Kyrkoanläggningen består av den centralt placerade kyrkan och de två vinkelformade flyglar som sluter gården och ger avskildhet från omgivande trafik. Tanken var att skapa en samlad arkitektur i en omgivning av heterogen bebyggelse. En låg tegelmur i öster förstärker slutenheten. Flyglarna ligger i linje med omgivande gators axelsystem, med följden att den öst-västligt orienterade kyrkan hamnat snett i förhållande till dem. På så sätt har varierade rum skapats i gårdsmiljön.

De tre byggnaderna har fasader av hårdbränt tegel, med djupa fogar, fränsett sju skift ljusare fogstrykning som löper som en fris i kyrkans övre väggfält. Kyrkans fönster är delvis asymmetriskt placerade, alla i liv med fasadmurarna. Fasaderna kröns av en djup takfot, vars panel strukits med brun lasyr. Taken är flacka, täckta med galvaniserad, svartmålad plåt. Kyrkans klockor hänger i ett över västra delen uppbyggt klocktorn, med brantare taklutning. Tornet har brunt laserade luckor mot väster och skyddande trågaller mot öster.

Huvudingången i väster har en fanerklädd, mörkbrun pardörr som flankeras av höga, smala fönster. Vapenhuset har ett grått kalkstensgolv, röda tegelväggar och ett innertak av grå betong med markanta plankstämplor. Till vänster om förhallen ligger sakristian och till höger mottagningsrum för dop- och bröllopsföljen. Kyrkorummet är brett, nära nog kvadratisk. Innertaket är plant, täckt av en sågad, obehandlad furupanel. Väggarna är slammade och vitkalkade, fränsett ett högt placerat sju skifts tegelband, vilket är en inverterad motsvarighet till fasadens fogstrykning. Små håligheter i västra väggen ger en skulptural effekt. Golvet är belagt av kvadratiske bruna och grå kalkstensplattor. Istället för bänkinredning finns kopplade stolar av ljus ek. Ljuskronorna har ramar av trä och

etsat glas. Koret ligger i samma nivå som kyrkorummet och är upplyst från väster av en lanternin. Östra väggen upptas av Carl Kylbergs pentatyk, målad 1940. Denna har tillsammans med korets bredd styrt utformningen av det murade altaret, utformat för att även fungera som altarring. Tanken var att prästen skulle kunna stå framför altaret vid altartjänst och bakom altaret vid nattvardsgång. Predikstolen framför koret i söder är uppbyggt av lackad fanér.



Figur 2. Ritning ur tidsskriften Arkitektur 3 från 1972.

Historik med relevans för ärendet

Västeråsstadsdelen Norra Skiljebo byggdes till större delen ut från sent 1950-tal. Vid kyrkans invigning 1971 var Västerås Badelunda församling, där Skiljebo är en del, Västerås stifts största församling med 30 000 personer.³ Området beskrevs som Västerås första "förort" med Vällingby i Stockholm som förebild.⁴ Huvuddelen av flerbostadsbeståndet är byggt kring 1960. Nära kyrkan på södra sidan finns fyra höghus och i sydväst ligger Västmanlands sjukhus Västerås.⁵ Före uppförandet av kyrkan upptogs marken av ett koloniområde, Sundinska vreten. Kolonistugorna lär ha funnits på Sundinska vreten från 1922 till 1965.⁶

³ DN 1971-11-27

⁴ Planprogram för Skiljebo februari 2006. Stadsbyggnadskontoret Västerås stad PP19.

⁵ Hammarskiöld, Rolf. 2006 Kulturhistorisk karaktärisering Tomaskyrkan.

⁶ VLT.se 15 februari 2013. Nostalgibilden.

Utbyggnaden av Skiljebo föranledde Badelunda församling att år 1965 förvärva tomtmark för byggande av en stadsdelskyrka.⁷ Samma år upprättades ritningar till kyrkan av arkitekt Nils Tesch. Kyrkofullmäktige I Västerås Badelunda församling fattade den 29 maj 1968 ett principbeslut angående en nybyggnad av kyrka, ungdoms- och församlingsgård för församlingen.⁸ Länsarbetsnämnden lämnade i september 1969 igångsättningstillstånd till första etappen (församlings och ungdomsgård samt pastorsexpedition), på villkor att man sysselsatte elever från Västerås stads yrkesskola.

Medarbetare till arkitekt Nils Tesch var arkitekt Åke Wallgård och konstnärliga rådgivare var Olle Nyman och Kajsa Tesch. Verksamma inredningsarkitekter var Dick Hansson, Berit Bergström och Jörgen Grönvik. John Kandell ritade kyrkans stolar och armaturer. Trädgårdsarkitekt var Edgar Oldén från Västerås. Byggmästare var Paul Anderson Industrier AB, med lärlingar från Västerås stads yrkesskola.⁹ Byggnaden uppfördes med väggar i kabeltegel från Lina tegelbruk utanför Södertälje och limträbalkar från Töreboda.

Kyrkan fick en modern prägel genom sin låga profil och sitt modernistiska formspråk, men ger samtidigt associationer till traditionellt klosterbyggande med sin muromgärdade gård. I ett skede hade arkitekten för avsikt att placera klockstapeln separat från kyrkan, men han ändrade sig och gick tillbaka till ursprungsförslaget med klockorna på taket.¹⁰

En detalj som rörde upp heta känslor var utformandet av altaret.¹¹ Församlingsbor lär uppbragt ha yttrat att ”- Det ser ju ut som en bar”. Tanken på det hästskoformade altarbordet, där församlingen knäböjde vid själva altaret vid nattvardsgudstjänsten, hade utvecklats i ett samarbete mellan arkitekten Nils Tesch och församlingens kyrkoherde Magnus Rundblom. Generalsekreteraren i Kyrkans Byggnadsbyrå, Lars Ridderstedt, konstaterade att det troligen var det första i sitt slag i landet. Frågan om utformningen var uppe till diskussion i Domkapitlet, där man menade att förslaget var helt främmande för den liturgiska traditionen i Svenska kyrkan.¹² Man motsatte sig emellertid inte utförandet men menade att det borde utföras på ett sätt som på ett enkelt sätt kunde ändras i framtiden.

Under 1960-talet kom begreppet stadsdelskyrkan, som sågs som ett komplement till den befintliga församlingskyrkan, bli en viktig kyrkobyggnadsidé.¹³ Stadsplanemässigt kunde de ofta utgöra en vital del av centrum i de framväxande nya stadsdelarna i städerna. Arkitektoniskt fick de nya uttryck i moderna material i en modernistisk anda. Kyrkoarkitekturen närmades sig den profana bebyggelsen med plana tak och kubiska byggnadskroppar i ofta asymmetriska grupperingar. Man kunde ibland också sträva efter en motsatsverkan till omgivande stadsdel. Om bebyggelsen bestod av höga hus kunde man medvetet utforma kyrkan låg för att ge en kontrast till det vertikala i stadsbilden. Ett tydligt exempel är Bergsjöns kyrka (1974) i Göteborg där kyrkan, som placerades vid det modernistiska Rymdtorget, helt avviker från omgivande bebyggelse genom sin delvis faluröda träfasad.¹⁴ Även Tomaskyrkan i Västerås utgörs av en lågt hällen, sluten kyrkoanläggning som kontrast till de omkringliggande höga punkthusen i Skiljebo centrum.

⁷ Hammarskiöld 2006.

⁸ Utdrag ur protokoll, Västerås kyrkliga samfällighet 29 oktober 1969. (ATA).

⁹ Tidskriften Arkitektur 1972:3.

¹⁰ Utdrag ur protokoll, Västerås Badelunda församlings kyrkoråd 9 oktober 1969. (ATA).

¹¹ DN 1971-11-27

¹² Skrivelse från Västerås Domkapitel till Riksantikvarieämbetet, daterad 3 november 1971. (ATA).

¹³ Nyström 2010:27

¹⁴ Andersson 2011:18.

Några av de viktiga kännetecknen i den modernistiska kyrkobyggnadsarkitekturen sägs vara "tak, ljusspel och lugn".¹⁵ Yttertaken är vanligen antingen dominanta och tydligt artikulerade eller i det närmaste osynliga. Takutsprången är ofta obefintliga och taket går istället i liv med fasaden. De välavvägda ljusinsläppen ger ett spel mellan mörker och ljus som skall skapa en stämning i rummet snarare än att ge ett samspel med världen utanför byggnaden. Armaturerna har även de en arkitektoniskt genomtänkt gestaltning och är en del i detta ljusspel. Lugnet har en viktig roll och rummet är utformat för att erbjuda stillhet och andakt snarare än distraktion. De rustika, genuina materialen skall stå för en känsla av beständighet.

Under 1970- och 1980-talen kom nya kyrkoanläggningar i Sverige att bli allt större och få en mer differentierad användning med olika funktioner i samma byggnadskropp. En liturgisk förändring ledde till att altarborden i större utsträckning utfördes fristående och kyrkorummet blev alltmer flexibelt och omformningsbart. De så kallade kyrktorgen började göra entré som en kombination av kyrksal och foajé.

Det fanns en tydlig rörelse under 1960-talet som hade just för avsikt att avmytologisera den kristna lärans byggnader och språk och få dem mer vardagsnära och inte ha så tydliga skiljelinjer mellan heligt och profant.¹⁶ Det öppna kyrkorummet framställdes av Hartman som en teater och arkitekten Rolf Bergh förklarade att vår öppna kultur krävde ett kyrkorum där man lade särskild vikt vid gemenskapen.¹⁷ Man lyfte in nya uttryckssätt i liturgin såsom dans, teater, profan musik och lek, vilket även kunde påverka utformningen av rummet.¹⁸ Den angloamerikanska idén om allaktivitetskyrkor kom att få gehör även i Sverige. Önskemålen om en mängd olika utrymmen kom upp i samband med planering av nya kyrkobyggnader. I samband med en arkitektävling för Martin Luthers kyrka i Halmstad 1965 innehöll listan med önskvärda lokaler 42 olika utrymmen. Bland dessa fanns liknande hobbyrum och ungdomslokaler som i Tomaskyrkan i Västerås. I det förslag till lokalprogram som utarbetats av Kyrkfrämjandet och som redogörs för i "Kyrkan bygger och förnyar" från år 1983 finns också där med en mängd lokaler för studieverksamhet och hobbyrum.

Kulturhistoriska värden och skydd

Kulturhistoriska värden i kyrkobyggnader, kyrkotomter, kyrkliga inventarier och begravningsplatser är skyddade enligt Kulturminneslagens 4:e kapitel, *Kyrkliga kulturminnen*. Enligt beslut daterat 1990-04-19 är kyrkobyggnaden och den tillhörande kyrkotomten kring Tomaskyrkan skyddade enligt 4:e kapitlet, 4:e paragrafen i KML (Kulturminneslagen). Enligt samma beslut är kyrkobyggnadens inventarier skyddade enligt 4:e kapitlet, 6:e – 10:e paragrafen i KML.

Skyddet innebär att kyrkobyggnader och kyrkotomten skall värdas och underhållas så att deras kulturhistoriska värde inte minskas och deras utseende och karaktär inte förvanskas. Kyrkobyggnader och kyrkotomten får inte på något väsentligt sätt ändras utan tillstånd av länsstyrelsen.

Underhållsarbeten skall utföras med material och metoder som är lämpliga med hänsyn till byggnadens eller anläggningens kulturhistoriska värde. Det krävs dock alltid tillstånd för ombyggnad, liksom för ingrepp i eller ändring av byggnadens exteriör och interiör

¹⁵ Andersson 2011:7.

¹⁶ Andersson 2011:11.

¹⁷ Wennäs :371.

¹⁸ Andersson 2011:11.

med dess fasta inredning och konstnärliga utsmyckning samt för ändring av dess färgsättning.

För all bebyggelse gäller även de generella hänsynsparagraferna i PBL, kapitel 8 §§ 14 och 17.

PBL kap 8§14 (anpassat underhåll)

Byggnaders yttre skall hållas i värdat skick. Underhållet skall anpassas till byggnadens värde från historisk, kulturhistorisk, miljömässig och konstnärlig synpunkt samt till omgivningens karaktär.

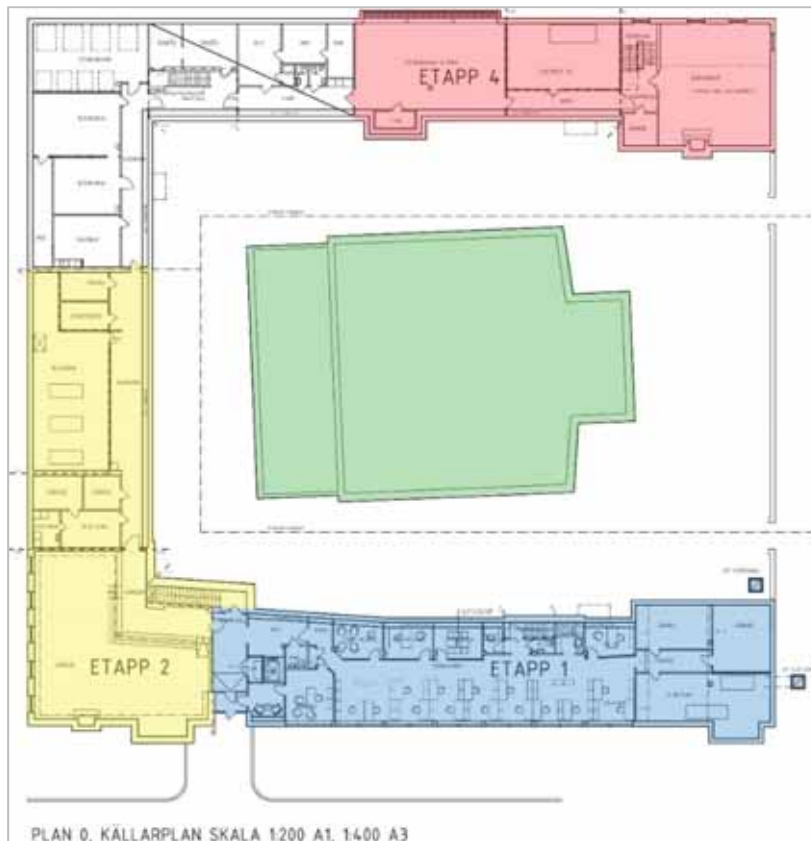
PBL kap 8§17 (varsamhetskrav vid ändring)

Ändringar av en byggnad skall utföras varsamt så att byggnadens karaktärsdrag beaktas och dess byggnadstekniska, historiska, kulturhistoriska, miljömässiga och konstnärliga värden tas till vara.

Ombyggnadsarbeten och renoveringar

Etappindelning

I figur 3 och 4 visas ritningar med etappindelningen. De delar på ritningarna som är överstrukna i norra längans källar- och bottenplan omfattades inte av några åtgärder i den aktuella entreprenaden. Nordvästra delen av norra längan åtgärdades innan entreprenaden påbörjats. Etapp 1, markerat med blått, omfattar södra längans östra del i källar- och bottenplan. Etapp 2, gulmarkerat, omfattar södra längans västra del i källar- och bottenplan samt del av källarplanets västra del. Etapp 3, grönmarkerat, omfattar kyrkobyggnaden. Etapp 4, markerat med rött, berör norra längans östra del i bottenplan och stora delar av norra längans källarplan. Etapp 3 och 4 kastades om i turordning så arbeten i norra längan utfördes före arbetena i kyrkobyggnaden som utfördes sist. Fönsterrenovering och utvändiga målningsarbeten utfördes i en följd under hösten 2013 och följde således inte etappindelningen.



Figur 3. Etappindelning av källarplanen.



Figur 4. Etappindelning av bottenplanen.

Etapp 1 Byggnadsarbeten exteriört

Renovering av burspråk och vindfång



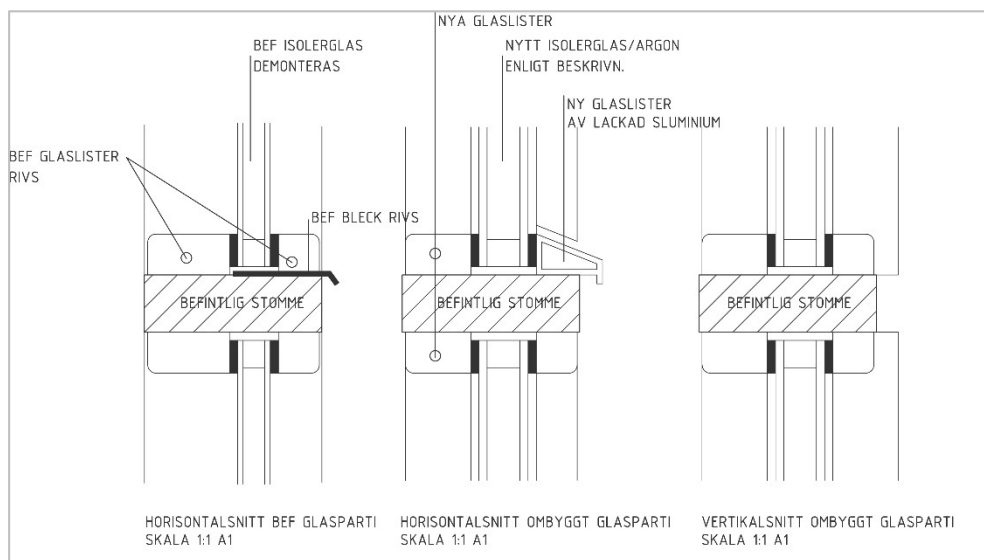
Figur 5. KM13026 Tomaskyrkan_1284. Södra längans södra fasad med burspråket i förgrunden.



Figur 6. KM13026 _1742 Vindfång 165 i södra längans östra del och norra fasad.

I burspråk och vindfång var isolerglasrutorna inte täta och kondens bildades mellan glaset. Rötskador förekom i omgivande virke. Glasrutor och trälistor byttes ut till nytt effektivt isolerglas och nya trälistor. Förekommande rötskador i karmvirke åtgärdades genom trälagningar. Fönstersnickerierna målades med Oljefärg V från Beckers. Av antikvariska skäl följdes inte det förslag som var framtaget i entreprenadhandlingen eftersom utseendet skulle förändras negativt, se figur 6 nedan. Istället behölls befintliga kopparbleck under glasrutorna, efter skrapning och rengöring. Nya isolerglasrutor monterades på distanser från plåtblecket likt ursprungligt utförande. Nya trälistor med samma dimensioner och teknisk lösning som tidigare monterades med undantaget för

en tunn gummitätning mot glaset. Innan montering och målning oljades lister med kinesisk träolja. Rektangulära bågar som tidigare varit öppningsbara och fungerat som utrymningsfönster var enligt arkitektritningen tänkta att delas av på mitten med en spröjs för att erhålla likadant utseende som övriga rutor i burspråket. Antikvariskt medverkande i projektet framförde synpunkten att rutorna skulle behålla sina format och inte delas av på mitten för att inte avvika från den ursprungliga utformningen. Rutornas storlek behölls men handtagen för öppning av dem från insidan demonterades eftersom rummet kompletterats med en utrymningsdörr enligt nya rådande brandsäkerhetskrav.



Figur 7. Detaljer kring glaspartier i fasad. Utsnitt ur arkitektritning A12:01. Till vänster syns burspråkens och vindfångens konstruktion innan åtgärd. Till höger syns två förslag till ny konstruktion. Utförandet efter åtgärd blev det samma som innan åtgärd.



Figur 8. KM13026_0014. Trälister kring glasrutor var rötskadade.

Figur 9. KM13026 Tomaskyrkan_0946. Kondens mellan glaset i de gamla isolerglasrutorna.



Figur 10. KM13026_0077 Provmontage av isolerglas och trälister.

Figur 11. KM13026_0113 Provmontage av isolerglas och trälister.

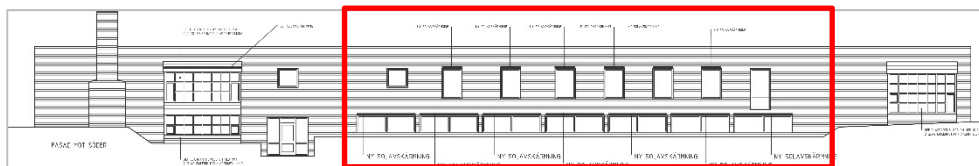


Figur 12. KM13026_0136 Burspråk södra fasaden efter åtgärd.

Figur 13. KM13026_0179 Burspråk fotograferat innifrån efter åtgärd.

Solskydd

I södra fasaden försågs kontors- och konferensrumsfönster med utvändiga solskyddsgardiner av fabrikat Sun off Soloscreen SC75. Gardinerna består av en screenväv i ljusgrå nyans. SC75 betjänas av en motor, gardinerna styrs med sol och vindautomatik. Monteringen av skenor och gardin gjordes på fönsterkarmar. Intill fönstren har dosor till solskydden monterats. Möjligheten undersöktes att borra genom väggen och dra in kabeln för att sätta dosor på insidan. Elentreprenören kontrollerade med el-besiktningssmannen men fick avslag på den lösningen.



Figur 14. Utsnitt ur arkitektritning A1:15. Södra längans södra fasad. Fönster där solskydd monterades är markerade med röd ram.



Figur 15. KM13026_1294 Södra längans södra fasad innan åtgärd.



*Figur 16. KM13026_0131 Detalj av monterad solskyddsgardin på övre våningens fönsterkarm. Fönstren ligger något indragna vilket möjliggjorde att gardinen hamnade i liv med fasaden i överkant.
Figur 17. KM13026_0220 Fönster i södra fasaden efter att solskyddsgardiner och tillhörande apparatur monterats.*



*Figur 18. KM13026_0212 Fönster i södra fasadens källarvåning efter att solskyddsgardiner och tillhörande apparatur monterats. I källarvåningen ligger fönstren i liv med fasaden vilket gör att gardinerna sticker ut från fasadlivet.
Figur 19. KM13026_0211 Södra fasadens fönster efter att solskyddsgardiner och tillhörande apparatur monterats.*

Uteluftsdon/Kassuner

I samband med att ny ventilationsanläggning installerades i södra längans fläktrum 022 och förråd 021, i källarens östra del, tillkom två uteluftsdon/kassuner för luftintag respektive avluftning på mark, några meter från byggnaden. Avluftningen placerades vid östra gaveln och luftintaget på innergården. Arbetet krävde att marken grävdes upp intill fasaden och att håltagningar för ventilationskanaler gjordes i grundmuren under marknivå. Efter färdigställt arbete återställdes marken med undantag för en rododendronbuske på innergården som med hänsyn till utrymmesskäl och för att motverka fukt inte återplanterades. Uteluftsdonen/kassunerna utformades som murade "skorstenar" med yttermått 900x900 mm och med huv av varmförzinkad stålplåt. Den tegelsten som användes är en rödflammig sandad hälsten, nr 21117400 från Wienberger Haga Tegelbruk, Enköping. Tegelstenen är mycket lik det tegel som användes vid uppförandet av Tomaskyrkan. Till fogbruk användes ett kalkcementbruk, B-bruk från Finja. Fogen utfördes likt fasadfogarna med ett indrag på 10 mm.



Figur 20. KM13026_0036 Rhododendronbuskaget fick ge plats åt ett av uteluftsdonen/kassunerna.

Figur 21. KM13026_0199 Uteluftsdon/kassun för luftintag på gården i sydöst efter avlägsnande av Rhododendronbusken.



Figur 22. KM13026_0106 Grävd grop för håltagning i grundmuren på södra långans östra gavel.

Figur 23. KM13026_0139 Uteluftsdon/kassun för avluftning vid östra gaveln.



Figur 24. KM13026_0069 Ny tegelsten, en rödflammig sandad hålsten, från Wienberger Haga Tegelbruk jämförs med befintligt tegel från Lina tegelbruk. Nytt tegel användes för komplettering och bl. a. nymurning av uteluftsdon/kassuner.

Nödutgång

Tidigare nödutgång från musik- och körsal 166 fanns i burspråket, i form av ett litet öppningsbart fönster. Då denna inte längre godkändes ur brandsäkerhetssynpunkt tillkom en ny utrymningsdörr, vilken monterades på östra fasaden. Åtgärden innebar håltagning i murverket. I dokumentet "Ombyggnation av installationer m.m. på Tomaskyrkan – redogörelse för bedömt relevanta antikvariska aspekter" upprättad 2013-03-11 av Västerås pastorat, föreslås plåtdörr som färgsätts för att smälta in i tegelfasaden. I Länsstyrelsens beslut, 433-5908-12, daterat 2013-03-12, beskrivs att dörren ska utföras i plåt och utvändigt färgsättas lika tegelfasadens kulör. I bygghandling A12:03, upprättad av ByggTec Consulting AB daterad 2013-05-02, föreskrivs en plåtdörr med spårad yttersida i svart och slät insida i vitt.

Ur antikvariskt perspektiv hade det istället varit önskvärt att nödutrymningsdörren utformats på liknande sätt som kyrkans befintliga nödutrymningsdörr, det vill säga en mörkbetsad trädörr. Under arbetsprocessen i Etapp 1 blev inte frågan ordentligt diskuterad och den svarta plåtdörren som föreskrevs i bygghandlingen kom att monteras. För att erhålla avvaxling ovan dörr monterades ett kraftigt vinkeljärn som sköt ut på vardera sida om dörrkarmen. Denna täcktes sedan av en kraftig svart plåtlist. Utanför dörren lades först markplattor av betong. Av antikvariska skäl byttes plattorna ut till en gatstensläggning som ansluter till den gatstensbeläggning som kringgärdar byggnaden.



Figur 25. KM13026 Tomaskyrkan_1283. Södra längans östra gavel innan åtgärd.



Figur 26. KM13026_0222 Södra längans östra gavel. Ny nödutgång från körsalen/musikrum 166 samt uteluftsdon/kassun.

Figur 27. KM13026_0278 Betongplattorna har bytts till en gatstensläggning som ansluter till den gatstensbeläggning som kringgärdar byggnaden.

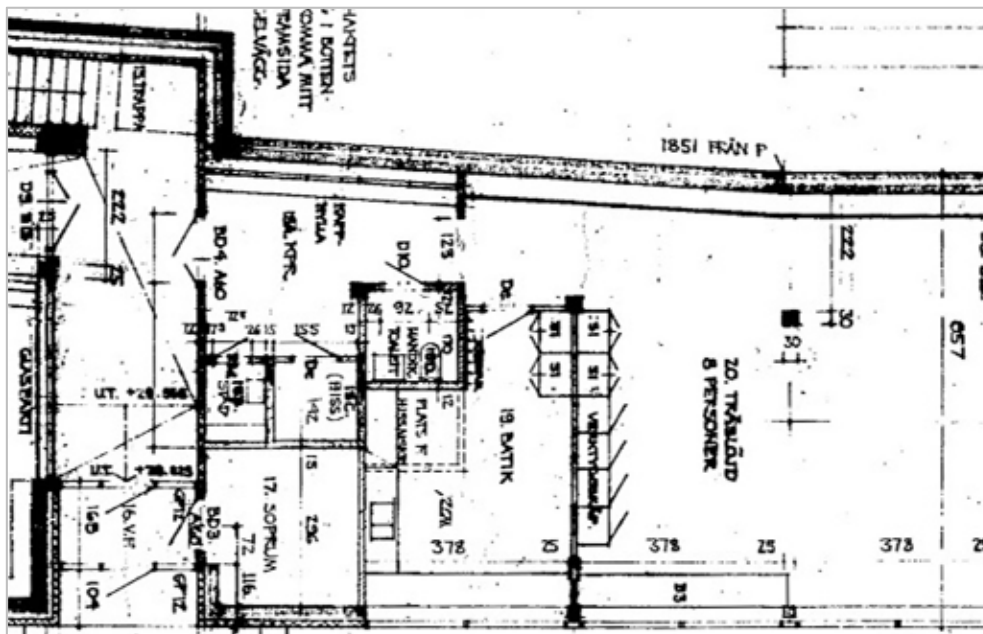
Etapp 1 Byggnadsarbeten interiört

Befintliga ventilationsinstallationer har till stora delar rivits och nya aggregat med värmeåtervinning har installerats. Kanalsystemet för ventilationen har kompletterats. Ombyggda lokaler och lokaler med ändrad funktion har försetts med nya installationer. Nya aggregat placeras i befintliga fläktrum.¹⁹

Rum 001 – 007 och 009 i källarplan

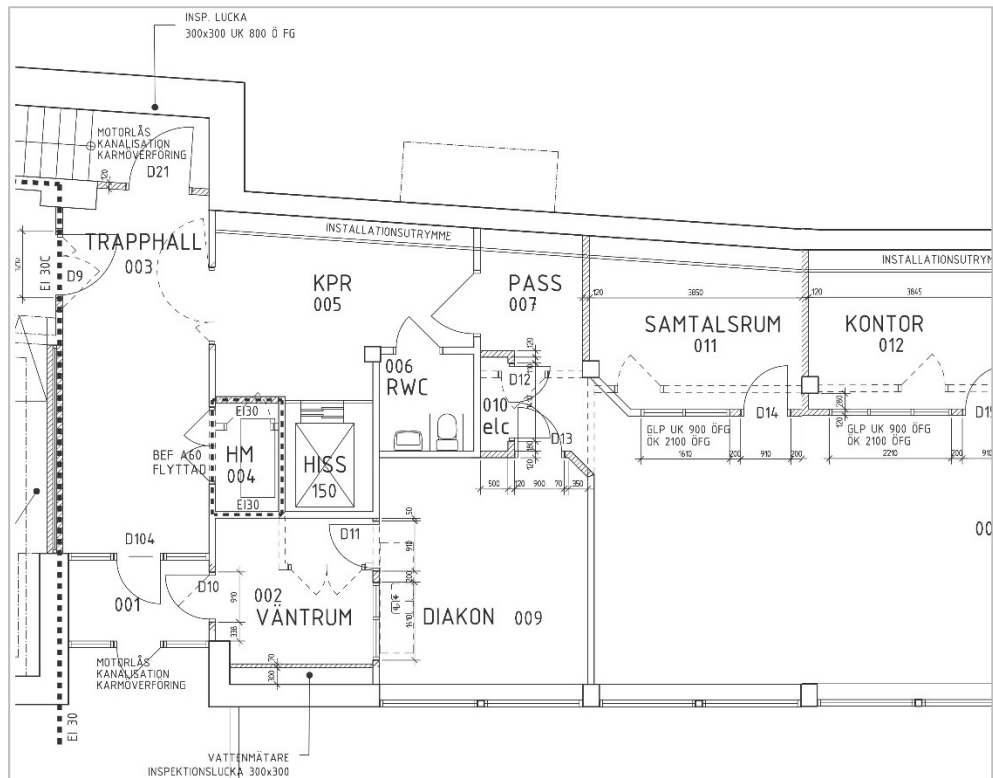
Utrymmena har sedan uppförandet nyttjats som vindfång, trapphall, kapprum, soprum, RWC, förråd, korridor och batikverkstad. De flesta lokalerna behöll sina funktioner med undantag för det tidigare soprummet och batikverkstaden som byggdes om till väntrum och diakonmottagning. Korridoren har byggts om och ingår i nya kontorslokaler.

I vindfånget byttes det yttre partiernas glas ut mot nya isolerglasrutor. Arbetet utfördes på likadant sätt som vindfång 165, se rubrik "Renovering av burspråk och vindfång" ovan. Dörren till det tidigare soprummet byttes till en ny vit trädörr. Innerdörrbladet var sedan tidigare borttaget och en ny uppglasad dörr i liknande utförande som den tidigare monterades. I trapphallen 003 var tegelväggarna sedan tidigare sekundärt målade med vit plastfärg, väggarna målades om med en vit latexbaserad väggfärg. Mot trappan byggdes en avskiljande vägg och en återanvänd glasad dörr med sidoljusparti sattes in. Takkassetter av perforerad plåt och isolerad invändigt ersattes av ett plocktak med gipsskivor. Västra väggen med glasparti mot rum 024, Duvan, åtgärdades i etapp 2, se nedan. Ett nytt hissmaskinrum inreddes i en tidigare städskrubb och en håltagning gjordes i tegelväggen för montering av en stäldörr som tidigare var monterad mellan rum 003 och 005. I RWC 006 bevarades ytskikten och armaturen. Dörrar i kapprummet, inklusive hissdörrar, målades vita med undantaget för dörren mot kontoret som i likhet med dörren mellan 003 och trappen fick en återanvänd glasad dörr med sidoljusparti.



Figur 28. Utsnitt ur byggnadsritning A KV Halvskala från 1969.

¹⁹ Teknisk beskrivning Luftbehandlingsinstallationer 2013-02-04. InneKlimatByrån.



Figur 29. Byggnadsritning A1:11. Ritningen visar del av södra längans källarplan. De streckade linjerna visar väggar som revs under ombyggnationen.



Figur 30. KM13026 Tomaskyrkan_1170 Vindfång 001 innan åtgärd.



Figur 31. KM13026 Tomaskyrkan_140408_(5) Vindfång 001 efter åtgärd.



Figur 32. KM13026 Tomaskyrkan_1153 Trapphall 003 före åtgärd.



Figur 33. KM13026 Tomaskyrkan_1156 Trapphall 003 före åtgärd.



Figur 34. KM13026 Tomaskyrkan_1154 Trapphall 003 före åtgärd.

Figur 35. KM13026 Tomaskyrkan_1163 Takkassetter i trapphall 003 före åtgärd.



Figur 36. KM13026_0323 Nytt tak i trapphall 003.

Figur 37. KM13026_0324 trapphall 003 efter åtgärd.



Figur 38. KM13026 Tomaskyrkan_1142 Kapprum med RWC och hiss innan åtgärd.

Figur 39. KM13026_0192 Kapprum 005 med RWC och hiss efter åtgärd. En uppglasad dörr med sidoljusparti har återanvänts från en annan del av källarkorridoren och monterats mellan kapprum och storkontor.



Figur 40. KM13026 Tomaskyrkan_1149 Intill hissen fanns en städskrubba som omvandlades till maskinrum.

Figur 41. KM13026 Tomaskyrkan_1150. RWC.



Figur 42. KM13026 Tomaskyrkan_1135 Batikverkstad.

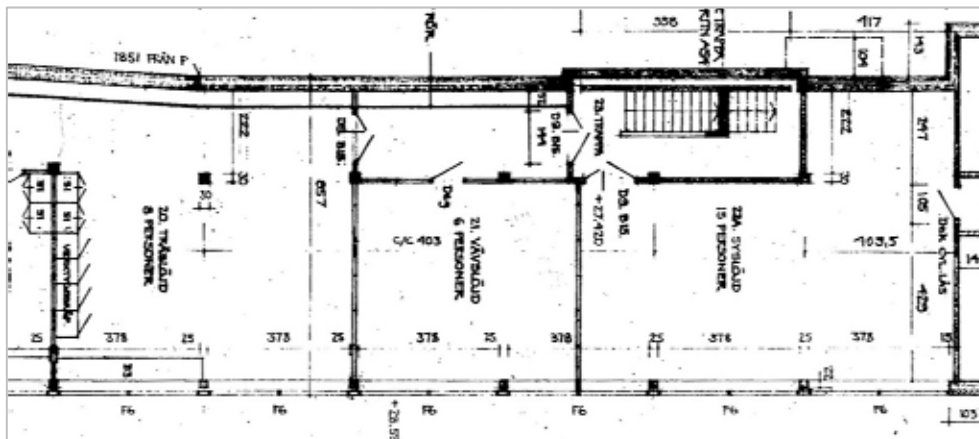
Figur 43. KM13026_0193 Vänttrum 002 och innanföriggande diakonmottagning 009.

Rum 008 och 011 – 018 i källarplan

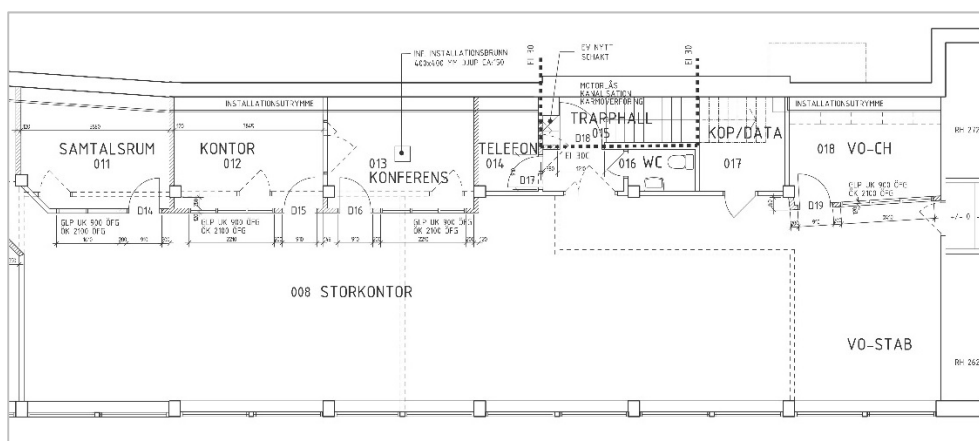
Utrymmena har sedan uppförandet nyttjats som textil- och träslöjd, korridor, trapphall, WC och pentry. Innan entreprenaden flyttades textil- och träslöjden till lokaler i norra längans källarplan som tidigare användes som musikrum. Textil- och träslöjdslokalerna omvandlades till kontor för personalen. Tidigare låg kontoret i västra delen av norra längans bottenplan.

Utmed den norra väggen i källaren löper rör bakom väggskärmar klädda med vitmålade väv inramad av furulister. Väggskärmarna demonterades för åtkomst till rör men återmonterades därefter och är synliga i de nya rummen. De väggmonterade runda belysningsarmaturerna plockades ner för återanvändning i vindfångarna. De tidigare textil- och träslöjdslokalerna omvandlades till ett kontorslandskap och de avskiljande väggarna revs. Nya väggar byggdes upp utmed norra väggen för att inrymma mindre samtalsrum, konferensrum och kontor m.m. I trapphall 015 byggdes en tidigare

dörröppning mot det som varit korridor igen. Det glasade dörrpartiet demonterades för återanvändning. Väggar byggdes upp för att erhålla en brandcellsgräns mot kontoret. Brandcellsgränsen innebar att handledaren på ena sidan av trappen doldes bakom en ny gipsvägg. Befintlig ventilationskanal i trapphallen revs och återuppbyggdes efter byte av ventilationsrör.



Figur 44. Ritningen visar ursprunglig planlösning i del av södra längans källarplan. Lokaler som användes till textil och träslöjd omvandlades till storkontor under entreprenaden. Innan entreprenaden flyttades slöjdlokaler till norra längans källarplan.



Figur 45. Utsnitt ur entreprenadens byggnadsritningar A1:11 och A1:12 sammanfogade. Ritningen visar del av södra längans källarplan. De tunna streckade linjerna visar väggar som revs under ombyggnationen. Den kraftigt streckade linjen anger brandcellsgräns.



Figur 46. KM13026 Tomaskyrkan_1084 Korridor utanför vävlokal och träslöjd. Ventilationsrör är dolda bakom väggskärmar som återmonterades.

Figur 47. KM13026 Tomaskyrkan_1081. Detalj av väggskärmar.



Figur 48. KM13026 Tomaskyrkan_1097. Snickeriet.



Figur 49. KM13026 Tomaskyrkan_1099. Snickeriet.



Figur 50. KM13026 Tomaskyrkan_1064. Vävlökalen.



Figur 51. KM13026 Tomaskyrkan_1068. Vävlökalen.



Figur 52. KM13026 Tomaskyrkan_0993 Syslöjdslokaler i östra delen.



Figur 53. KM13026 Tomaskyrkan_0999 Syslöjdslokaler i östra delen.



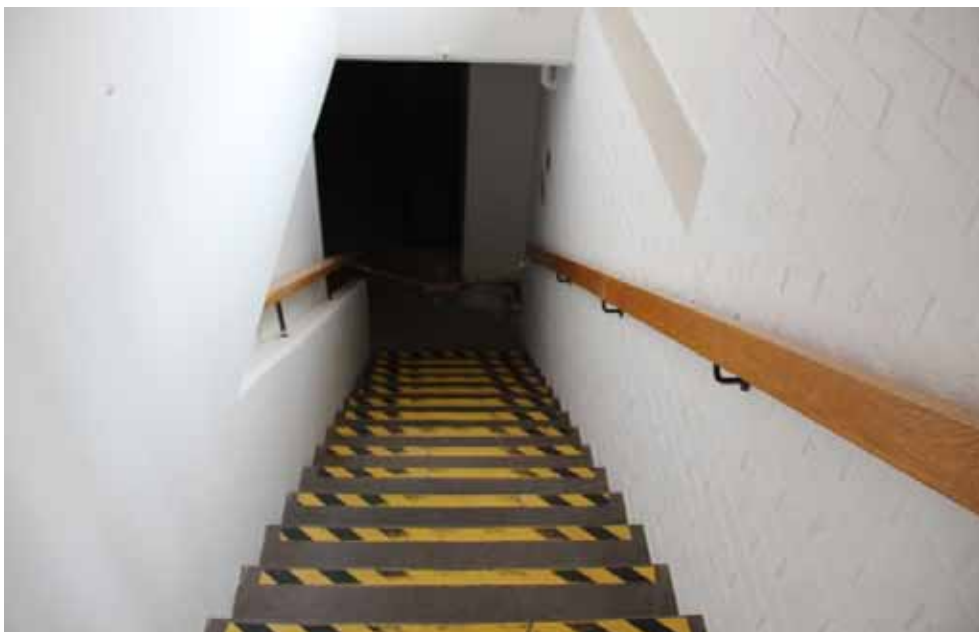
Figur 54. KM13026 Tomaskyrkan_0978 Korridor mellan trapphus och syslöjdslokaler.



Figur 55 och 56. KM13026_0190 och -0186. Storkontor 008 ersatte textil- och tråslöjdslokaler samt korridor.



Figur 57. KM13026_0189 Storkontor 008. Utmed norra väggen finns konferens- och samtalsrum.



Figur 58. KM13026 Tomaskyrkan_0846 Trapphall 015 före ombyggnad.



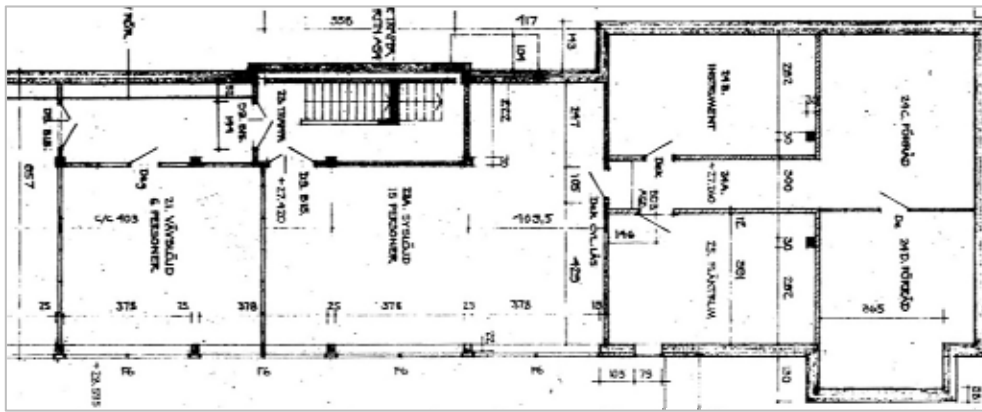
Figur 59 och 60. KM13026 Tomaskyrkan_0966 och -0967. Trapphall 015 före ombyggnad.



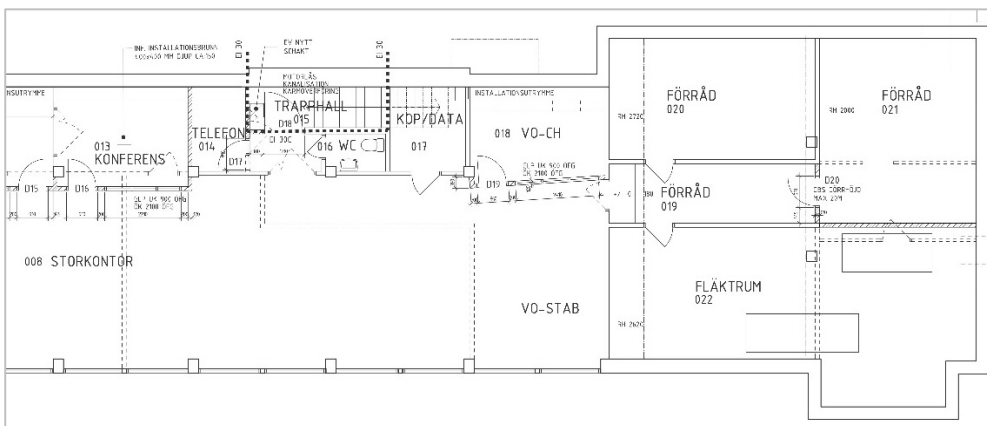
Figur 61. KM13026_0167 Trapphall 015 efter ombyggnad. Till vänster i bild har handledaren byggts in i den nya brandavskiljande väggen.

Rum 019-022 i källarplan

Rummen har sedan byggnadens uppförande nyttjats för fläktrum och förråd. I entreprenaden revs en ursprunglig tegelvägg och en sekundärt tillkommen regelvägg. Teglet från den ursprungliga väggen sparades på pall i syfte att eventuellt kunna återanvändas vid nymurning i andra delar av byggnaden senare under entreprenaden. Teglet är håltegel och fogen var av hårt bruk så demontering för återanvändning var svårt, endast lite tegelmängder kunde sparas. Omålade tak och väggar behölls omålade i förråd 019 och 021.



Figur 62. Utsnitt ur byggnadsritning A KV Halvskala från 1969. Ritningen visar ursprunglig planlösning i östra delen av södra längans källarplan.



Figur 63. Utsnitt ur entreprenadens byggnadsritning A1:12. Ritningen visar östra delen av södra längans källarplan. De streckade linjerna visar väggar som revs under ombyggnationen. Vid jämförelse med ursprungsritningen framgår det att fler ombyggnadsfaser funnits.



Figur 64. KM13026 Tomaskyrkan_1031 Foto från flåktrum innan ombyggnad.



Figur 65. KM13026 Tomaskyrkan_1020 Förråd innan åtgärd.



Figur 66. KM13026 Tomaskyrkan_1023 Tegelväggen i bild revs under entreprenaden.

Figur 67. KM13026 Tomaskyrkan_1042 Förråd innan åtgärd.



Figur 68. KM13026_0028 Rivning av tegelvägg

Figur 69. KM13026_0182 Fläktrum 022 efter ombyggnad.



Figur 70. KM13026_0185 Förråd 019 efter ombyggnad.

Figur 71. KM13026_0183 Förråd 021 efter ombyggnad.

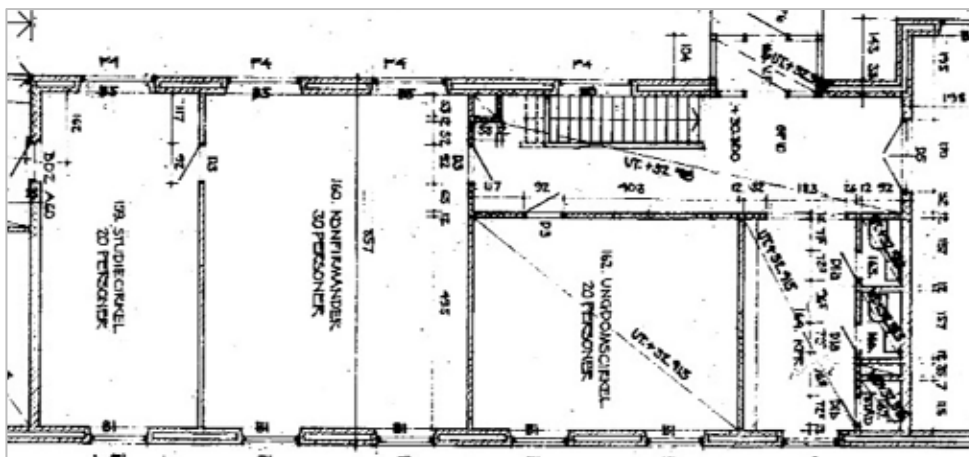
Rum 155-160 i bottenplan

Innan ombyggnationen användes rummen som kontors- och konferensrum, passage och hall. I samband med ombyggnationen återställdes planlösning i och med att sekundära väggar i en tillkommande cafeteria revs. Ett kontorsrum iordningställdes till pausrum för personalgruppen. Passagen breddades genom att två dörrar togs bort och öppningarna förstörades. Den brandcellsskiljande dörren mot foajén breddades. Dörrar flyttades om och nya ljudklassade ekdörrar med ekkarmar monteras till rum 156, 159 och 160. Tidigare sekundärt monterade vita dörrar med vita foder återmonterades inte. Radiatorerna var monterade i nischer under fönsterbrädorna varför önskvärd effekt inte uppnåddes. Nischerna byggdes igen och radiatorerna flyttades ut.

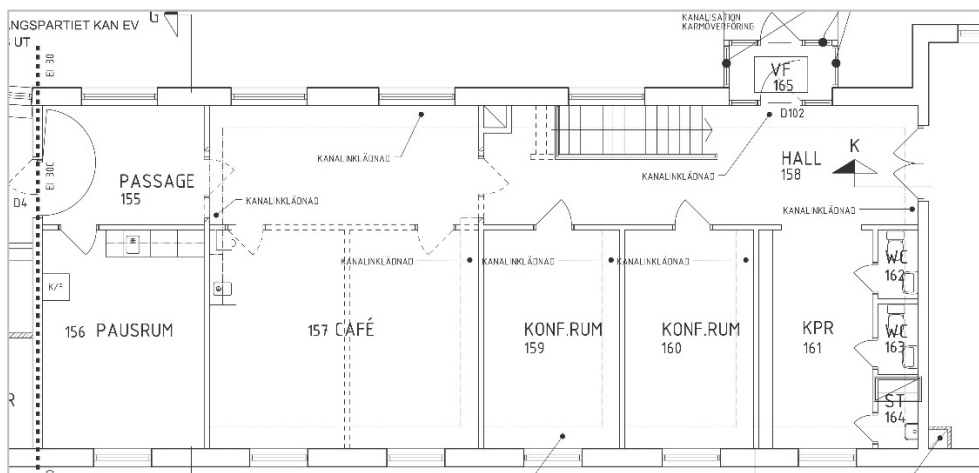
Övriga åtgärder som utfördes var dragnig av ny el, brand och larmkablage samt nya ventilationskanaler. Enligt entreprenadhandlingarna skulle de nya ventilationsrören förläggas nedanför innertaket och kläs in i kanalinklädning av gipsskivor utmed norra och södra väggarna i de aktuella utrymmena. I hall 158 innebar det att kanalen skulle skymma övre delen av fönstren och glasparti i vindfång 165. För att undvika detta beslutades det att ny ventilation skulle förläggas dolt ovanför innertaket på de ställen där vindsutrymmet var tillräckligt stort. Innertaket utgörs av en hyvlad, spontad spårpanel med marginellt fasade kanter. Åtgärden krävde demontering av 3-4 panelbrädor. Dessa ersattes med nya panelbrädor beställda enligt samma dimensioner som de tidigare. I övrigt kläddes inga synliga kanaler in med gips utan vitmålades istället i likhet med de äldre ventilationskanalerna. En ventilationskanal som satt inmurad i hallens, rum 158, nordvästra hörn öppnades upp för att komma åt att byta befintliga rör till nya. Efter åtgärden murades öppningen igen.

De flesta belysningsarmaturer byttes ut till nya i enlighet med entreprenadhandlingarna. De nedpendlande glasarmaturerna av märket Luxus 572, från Tomaskyrkans originalinredning, som hängde i rum 155-157 var även de tänkta att ersättas av nya armaturer men sparades och återmonterades i den tillkommande cafeterian. Armaturen är av samma typ som sitter i samlingsisal 141 och 142.

Bristande kommunikation ledde till att kalkputsade och kvastade väggar, som senast silikatavfärgats, målades om med en vit latexbaserad väggfärg från Beckers.



Figur 72. Utsnitt ur byggnadsritning A BV Halvskala från 1969. Ritningen visar ursprunglig planlösning i del av södra längans bottenplan.



Figur 73. Utsnitt ur entreprenadens byggnadsritning A1:05. Ritningen visar del av södra längans bottenplan. De tunna streckade linjerna visar väggar som revs under ombyggnationen. Den kraftigt streckade linjen anger brandcellsgräns.



Figur 74. KM13026 Tomaskyrkan_0762 Passage 155 innan åtgärd. En vitmålad ventilationstrumma var monterad under taket över fönstret och på kortväggen mot öster fanns en inklädd ventilationskanal.



Figur 75 och 76. KM13026 Tomaskyrkan_0768 och -0765. Passage 155 innan åtgärd.



Figur 77. KM13026_0154 Passage 155 mot väster.

Figur 78. KM13026_0155 Passage 155 mot öster. Breddad öppning mot café i rum 157.



Figur 79. KM13026 Tomaskyrkan_0773 Pausrum 156 innan åtgärd. I bild syns armaturen som demonterades för att återmonteras i nya cafeterian.

Figur 80. KM13026 Tomaskyrkan_0787 Pausrum 156 innan åtgärd.



Figur 81. KM13026_0147 Pausrum 156 efter åtgärd.

Figur 82. KM13026_0148 Pausrum 156 efter åtgärd. En vit kabelhylla har tillkommit i norra väggen under tak.



Figur 83 och 84. KM13026 Tomaskyrkan_0792 och -0799. Passage som ska bli del av café 157 innan åtgärd.



Figur 85. KM13026 Tomaskyrkan_0812 Kalkputsad och kvastad yta på vägg mot väster i kontorsrum som ska bli västra delen av café.

Figur 86. KM13026 Tomaskyrkan_0811 Sekundär vägg med glasfiberväv mot öster i kontorsrum som ska bli västra delen av café. Väggens revs.



Figur 87. KM13026 Tomaskyrkan_0806 Kontor som ska bli västra delen av café 157.

Figur 88. KM13026 Tomaskyrkan_0816 Kontor som ska bli östra delen av café 157.



Figur 89. KM13026_0050 Rivna sekundära väggar blivande café 157, foto mot öster.

Figur 90. KM13026_0156 Café 157 efter åtgärd, foto mot nordväst.



Figur 91. KM13026_0149 Café 157 efter åtgärd, foto mot sydöst.



Figur 92. KM13026 Tomaskyrkan_0841 Hall 158 innan åtgärd, foto mot väster.

Figur 93. KM13026 Tomaskyrkan_0825 Hall 158 innan åtgärd, foto mot öster.



Figur 94. KM13026 Tomaskyrkan_0834 Hall 158 dörröppning och ventilationskanal i nordvästra hörnet innan åtgärd.

Figur 95. KM13026_0064 Hall 158, paneltak öppnat för dold montering av ny ventilation.



Figur 96. KM13026_0103 Hall 158, breddad dörröppning och öppnad ventilationskanal i nordvästra hörnet.

Figur 97. KM13026_0168 Hall 158 efter åtgärd.



Figur 98 och 99. KM13026 Tomaskyrkan_0891 och -0888. Kontorsrum 159 innan åtgärd.



Figur 100. KM13026_0120 Panel nedtagen i rum 159 för montering av dold ventilation.

Figur 101. KM13026_0159 Konferensrum 159 efter åtgärd. Ny ventilationskanal, golvmatta och armatur.



Figur 102. KM13026 Tomaskyrkan_0902 Kontor innan åtgärd, blivande konferensrum 160.

Figur 103. KM13026_0172 Konferensrum 160 efter åtgärd.

Rum 161-166 i bottenplan

Rummen används till kapprum, wc, städskrub, vindfång och musikal/körsal.

Radiatorerna satt tidigare monterade i nischer under fönsterbrädorna i norra väggen varför önskvärd effekt inte uppnåddes. Nischerna byggdes igen och de nya radiatorerna flyttades ut. I burspråket krävdes nya radiatorer med högre effekt vilket medförde att elementskydden av furu inte livade med fönsterbrädan efter åtgärd.

Övriga åtgärder som utfördes var dragnig av ny el, brand och larmkablage, nya ventilationskanaler samt håltagning och montering av en utrymningsdörr i musikal 166, se rubrik "Nödutgång" ovan under "Etapp 1 Byggnadsarbeten utvändigt".

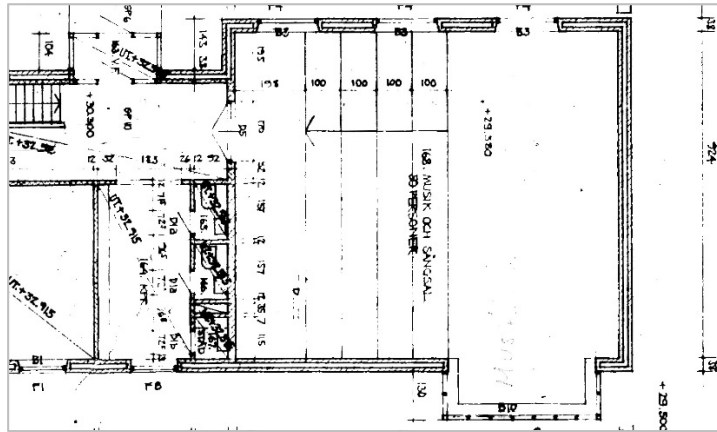
Enligt entreprenadhandlingarna skulle de nya ventilationsrören förläggas nedanför innertaket och kläs in i kanalinklädnad av gipsskivor utmed östra och södra väggarna i de aktuella utrymmena. Ny ventilation monterades istället dolt ovanför innertaket i rum 161-164. Det innebär att i toaletter och städförråd, 162, 163 och 164 revs befintligt innertak som utgjordes av en gipsskiva. Nytt innertak blev ett plocktak av gips för att underlätta åtkomst till rören vid eventuellt framtida underhåll.

I vindfång 165 byttes det yttre partiernas glas ut mot nya isolerglasrutor, se rubrik "Renovering av burspråk och vindfång" ovan under "Etapp 1 Byggnadsarbeten utvändigt". Innerdörrbladet var sedan tidigare borttaget och ny uppglasad dörr i liknande utförande som den tidigare monterades. Ytterväggarnas bröstning var sedan tidigare gipsade bakom radiatorerna, mot väster och öster, som en extra isolering. Teglet i väggpartierna under fönstren vid sidan om ytterdörren var vitmålat. Ett lager gips monterades på dessa tegelpartier för förbättrad värmeållning.

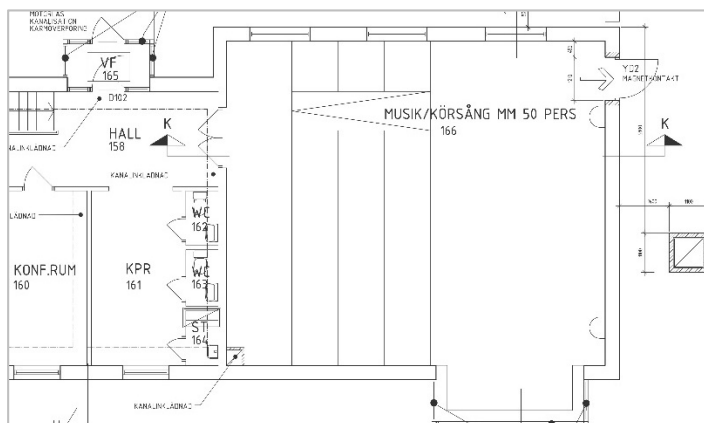
I musikal 166 ersattes befintliga tre rader av nedpendlande lysrörsarmaturer av fem rader med fem runda armaturer monterade i tak. Paneltaket utgörs av hyvlade, obehandlade furubrädor spikade med dyckert och med en liten luftspalt mellan brädorna. I entreprenadhandlingarna var elkablar till armaturer föreskrivna att dras utanpåliggande i det omålade paneltaket och förläggas i vita aluminiumlister 20 x 20 mm i ett rutnät mellan armaturerna. Kabeldragningen bedömdes inte vara acceptabel ur antikvariskt perspektiv. Beslut togs att istället montera ned två brädor i bredd i de rader där armatur skulle monteras. Dyckerten drevs igenom brädorna för att lossa dem och ny kabeldragning förlades dolt över innertaket. Därefter spikades takbrädorna tillbaka med dyckert. En kraftigare aluminiumlist för matning av kablar till projektor som skulle monteras centralt i rumstaket ändrades också genom dold kabeldragning. Plastlock sattes för hålen i taket där den äldre armaturens kablage var neddragen och dessa målades in mot taket. Församlingen kom med önskemålet att rader av spotlights skulle

monteras, längst fram i salens tak mot öster. Dessa beställdes i natureloxerat aluminium för att bättre smälta in mot det obehandlade trätaget.

Ventilationsöppningar i taket i musiksal 166 (som inte skulle vara i bruk efter ny ventilationsdragning) sattes igen men galler fick sitta kvar för att öppningarna eventuellt i framtiden skulle kunna utnyttjas för montering av ytterligare spotlights.



Figur 104. Utsnitt ur bygnadsritning A BV Halvskala från 1969. Ritningen visar ursprunglig planlösning i östra delen av södra längans bottenplan.



Figur 105. Utsnitt ur entreprenadens bygnadsritning A1:05. Ritningen visar östra delen av södra längans bottenplan.



Figur 106 och 107. KM13026 Tomaskyrkan_0862 och -0869. Kapprum 161 före åtgärder.



Figur 108. KM13026_0067 Paneltak öppnat för montering av ventilation, kapprum 161.

Figur 109. KM13026_0166 Kapprum 161 efter åtgärder.



Figur 110. KM13026_0165 Kapprum 161 efter åtgärder. En vit kabelhylla har tillkommit på norra väggen under tak.



Figur 111 till vänster. KM13026 Tomaskyrkan_0876 WC 163 före åtgärd.

Figur 112 till höger. KM13026_0162 WC 163 efter åtgärd. I taket skymtar det nya plocktaket.



Figur 113. KM13026 Tomaskyrkan_0849 Vindfång 165 före åtgärd.

Figur 114. KM13026 Tomaskyrkan_0858 Vindfång 165 före åtgärd. Paneltaket är skadat på grund av ett tidigare läckage från taket.



Figur 115. KM13026 Tomaskyrkan_0853 Vindfång 165 före åtgärd. Vägparti bakom radiator är gipsat, övriga delar av ytterväggar är målade tegelväggar.

Figur 116. KM13026 Tomaskyrkan_0910 Musiksal 166 före åtgärd.



Figur 117 och 118. KM13026 Tomaskyrkan_0918 och -0912. Musiksal 166 före åtgärd.



Figur 119. KM13026 Tomaskyrkan_0921 Musiksal 166 före åtgärd, radiatorer placerade i nischer.

Figur 120. KM13026_0180 Igengipsade radiatornischer och utflyttade radiatorer i sal 166.



Figur 121. KM13026 Tomaskyrkan_0936 Elementskydd i musiksal 166 före åtgärd.

Figur 122. KM13026_0177 Återmonterade, utflyttade elementskydd i sal 166.



Figur 123. KM13026_0102 Tak i musiksal förberett för ny belysning.

Figur 124. KM13026_0112 Återmonterad takpanel i musiksal inför ny belysning.



Figur 125 och 126. KM13026_0175 och -0173. Musiksal 166 efter åtgärd.

Etapp 2 Byggnadsarbeten exteriört

Renovering av burspråk

I burspråken i södra fasadens källarplan och norra fasadens bottenplan byttes det yttre partiernas glas ut mot nya isolerglasrutor. Åtgärderna utfördes på samma sätt som på övriga burspråk och vindfång, se rubrik "Renovering av burspråk och vindfång" ovan under "Etapp 1 Byggnadsarbeten utvändigt". På markisen över södra fasadens fönsterparti genomfördes dukbyte.



Figur 127. KM13026 Tomaskyrkan_1295 Burspråk i södra fasadens källarplan före åtgärd.



Figur 128. KM13026_0339 Burspråk i södra fasadens källarplan efter åtgärd.



Figur 129. KM13026 Tomaskyrkan_1750 Burspråk mot gården i norra fasaden före åtgärd.



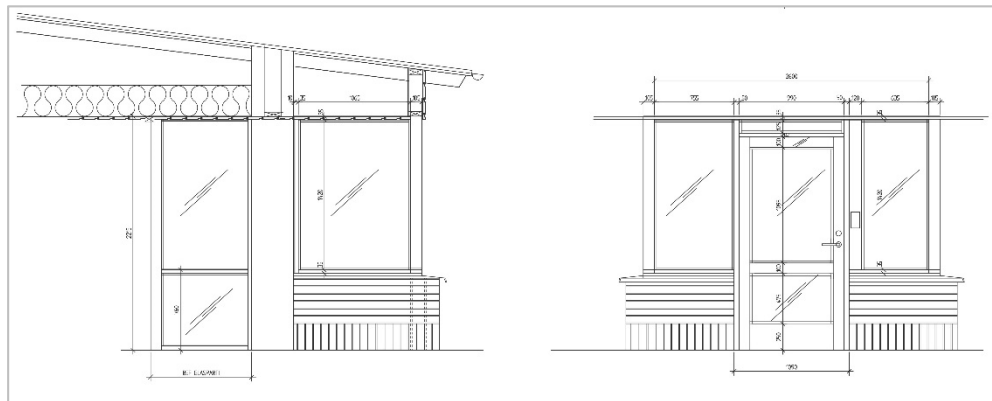
Figur 130. KM13026_0281 Burspråk mot gården i norra fasaden efter åtgärd.

Nybyggnad av vindfång

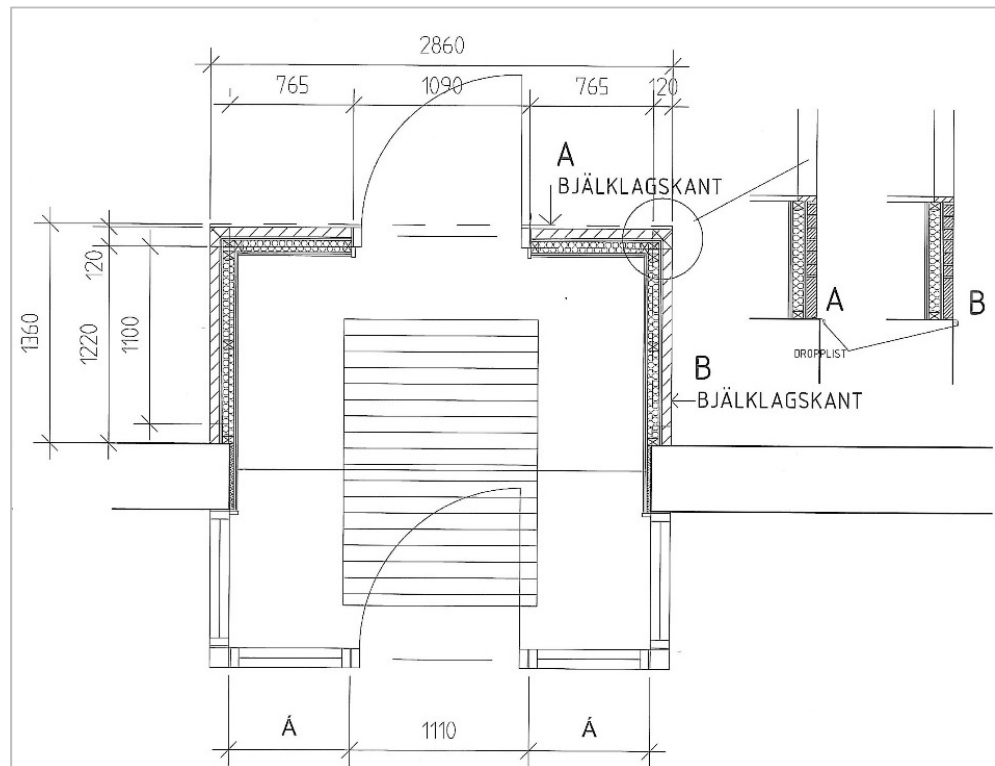
Vindfånget vid entrén till församlingssalarna i södra längan var byggd i liv med fasaden och med ett vindfång invändigt. Entrén behövde utökas med bredare dörrar av tillgänglighetsskäl. För att möjliggöra passage med rullstol utan att båda dörrarna måste öppnas samtidigt krävdes att vindfånget utökades i storlek. Att åstadkomma förändringen interiört var inte möjligt på grund av utrymmesbrist. Ett önskemål från Västerås pastorat och församlingen var också att på ett tydligt sätt markera entrén till den nya pastorexpeditionen, som flyttades från norra till södra längan. Projektören, församlingen och Länsstyrelsen utarbetade därför gemensamt förslaget om att utforma entrén på likadant sätt som de övriga entréerna, genom att bygga ut vindfånget mot

gården. Avseende utseende och material skulle vindfånget byggas likt befintliga vindfång.

I ritningarna som upprättades avvek dock utformningen från de befintliga vindfången bl a genom att fönsterpartierna är indragna från fasadliv och placerade på den isolerade regelstommen, i enlighet med rådande byggnormer och energikrav. Utformningen ansågs avvika från befintliga vindfång i allt för hög grad och i samråd med Länsstyrelsen togs beslutet att göra avsteg från energikraven. Ritningarna ändrades så att fönsterpartierna flyttades ut i liv med tegelbröstningen. De röda granitstenarna som låg framför entrén lyftes och flyttades ut framför det nya vindfånget. Den redan gjutna betongplattan sågades av i sidled eftersom den var gjuten enligt de först upprättade ritningarna. Ett litet smalt galvat plåtbleck tillkom nedtill mot gatstensbeläggnigen.



Figur 131. Del av ritning A12:02 daterad 2013-08-15. Vindfång från sidan respektive framifrån.



Figur 132. Omarbetat vindfång, ritning daterad 2013-11-13.



Figur 133. KM13026 Tomaskyrkan_1754 Entré före ombyggnad.



Figur 134. KM13026 Tomaskyrkan_0705 Entré före ombyggnad.



Figur 135. KM13026_0279 Nybyggt vindfång.



Figur 136. KM13026 Tomaskyrkan_0676 Vindfång interiört före ombyggnad. I likhet med de övriga vindfången var sedan tidigare den inre dörren borttagen.



Figur 137. KM13026_0306 Vindfång interiört efter ombyggnad.

Befintliga inre glaspartier i ovan nämnda vindfång var avsedda av bytas ut och dörren ersättas med en bredare. När de nya glaspartierna levererades var de inte utförda enligt ritningen. Måtten avvek genom att partiet mellan övre och nedre glasruta var ca 15 cm brett istället för det befintliga utseendet där karmmåttets bredd var ca 6-7 cm. Även bottenstycket i de nya partierna var ca 15 cm istället för 6-7 cm. Beslut togs då att befintliga partier vid sidan om dörren skulle bevaras men byggas om istället för att rivas.

För att få plats med den nya, bredare dörren (som var byggd enligt ritning) flyttades dörrkarmarna i sidled. Lösningen ansågs även bättre ur ett antikvariskt perspektiv genom att en större del av ursprungligt material bevarades. Inne i vindfånget lades en ny skrapmatta och nytt kalkstensgolv, likadant som i byggnaden i övrigt.



Figur 138. KM13026_0305 Hall 140. Vindfång interiört efter ombyggnad.

Ventilationsgaller i fasad

I norra längans södra gavel ersattes en tidigare dörr med ett stort ventilationsgaller på grund av interiöra ombyggnationer. Gallret monterades ca 30 cm upp från marknivå på grund av risk för snöansamling vintertid. Ventilationsgallret hade projekterats med ett mycket klumpigt utseende, troligen för att få ett galler med så små ljudproblem som möjligt. Den estetiska inverkan gallret hade på fasaderna hade inte berörts. Till en början hade man kvar den blanka, galvade ytan, men då detta avvek så kraftigt från övriga byggnadsdetaljer målades det in i svart. Detta efter att man försökt hitta ett liknande galler som på den motstående södra längan, där ett ursprungligt galler för luftintag är placerat. Då man inte kunde hitta ett galler som motsvarade kraven hade man för avsikt att försöka specialtillverka ett galler. Tillsvidare kom dock det estetiskt sett dåligt anpassade gallret att bli kvar.



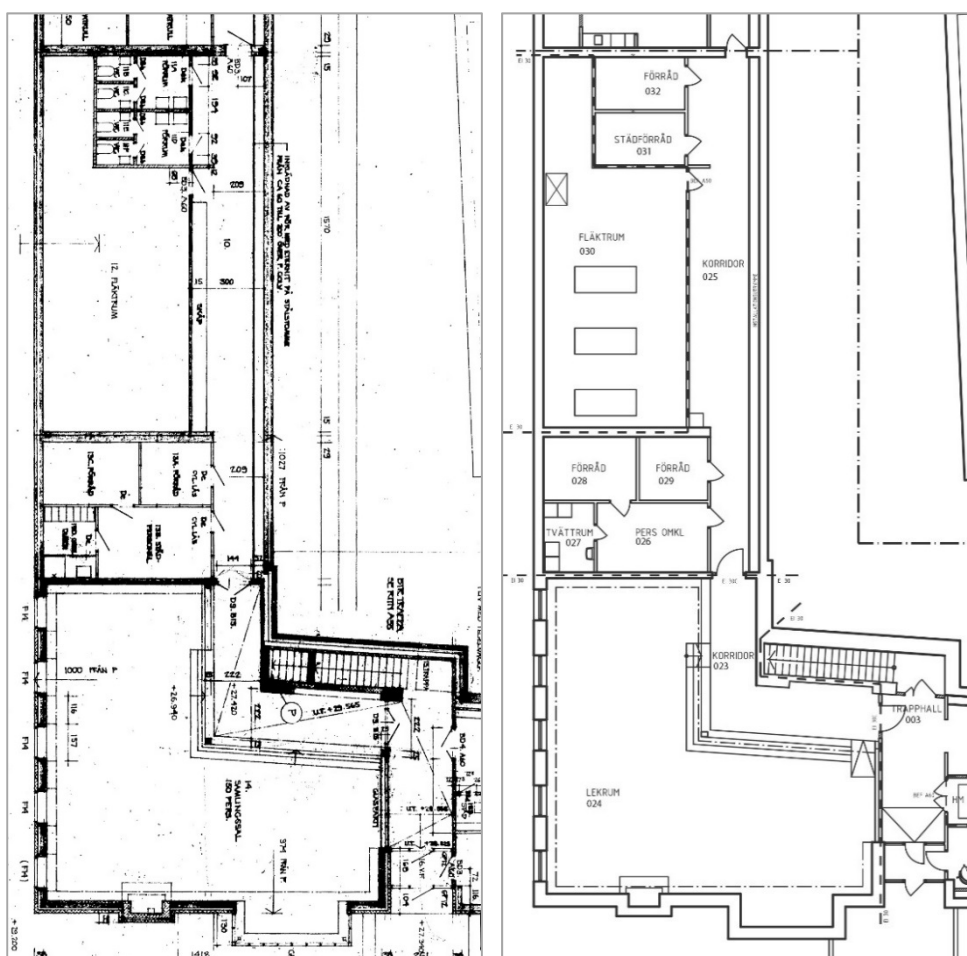
Figur 139. KM13026_1711 Södra gaveln innan åtgärd.

Figur 140. P1190360 Södra gaveln med nytt ventilationsgaller som målats svart.



Figur 141. På södra längan finns ett befintligt galler med betydligt tunnare lameller. Foto: Helén Sjökvist.

Etapp 2 Byggnadsarbeten invändigt



Figur 142. Till vänster syns byggnadsritning från 1969 som visar den del av källarplanet som omfattas av Etapp 2. Ritningen till höger visar planlösningen efter ombyggnationen samt rumsnumren.

Rum 024 och 023 i källarplan

Rum 024, "Duvan", byggdes som hörsal men användes innan entreprenaden för barnverksamhet. Rum 023 utgör korridor. Mellan Duvan och trapphall 003 finns ett glasparti utfört med vita snickerier och hamrat glas. Eftersom väggen skulle fungera som brandcellsgräns var glaspartiet tänkt att sättas igen från båda sidor med gipsskivor. Olika lösningar för att bevara partiet synligt utreddes men beslutet landade i att

glaspartiet gipsades inifrån Duvan och blev på så sätt fortsatt synligt i trapphallen. Gipsskivorna målades vita in mot Duvan. Dörren mellan trapphallen och Duvan byttes ut. Ny dörr blev smalare än befintlig och en del av öppningen gipsades igen och vitmålades. Synliga ventilationskanaler monterades i tak och tilluftsdon på norra och östra väggen. Västra väggen hade en sekundär vitlaserad bröstpanel. Panelen var byggd kring radiatorerna och bakom dem hade tegelväggen målats vit. Panelen revs och de målade tegelytorna blästrades. I korridoren 023 demonterades takkassetter av perforerad plåt och ersattes av ett plocktak med gipsskivor.



Figur 143. KM13026_1155 Glasparti mellan 003 och 024 innan åtgärd.



Figur 144. KM13026_0322 Glasparti och dörr efter åtgärd.



Figur 145. KM13026_0328 Duvan 024. Igengipsat glasparti och nya ventilationsinstallationer i tak och på vägg.



Figur 146. KM13026_0195 Bröstpanel i Duvan, 024, före åtgärd.



Figur 147. KM13026_0329 Duvan 024. Bröstpanel är riven och väggen blästrad.

Rum 025-032 i källarplan

Rum 025-030 har sedan byggnadens uppförande nyttjats som korridor, förråd, tvättstuga, personalutrymme och fläktrum. Rum 031 och 032 byggdes först som fyra små toaletter vilka senare fått ändrad användning som förråd efter att sanitetsporlin och dörrar tagits bort. Under entreprenaden renoverades utrymmenas ytskikt,

ventilations- och elinstallationer moderniserades och mellanväggar i förråden 031 och 032 togs bort. Fläktrummet fick en genomgripande förnyelse av utrustning.



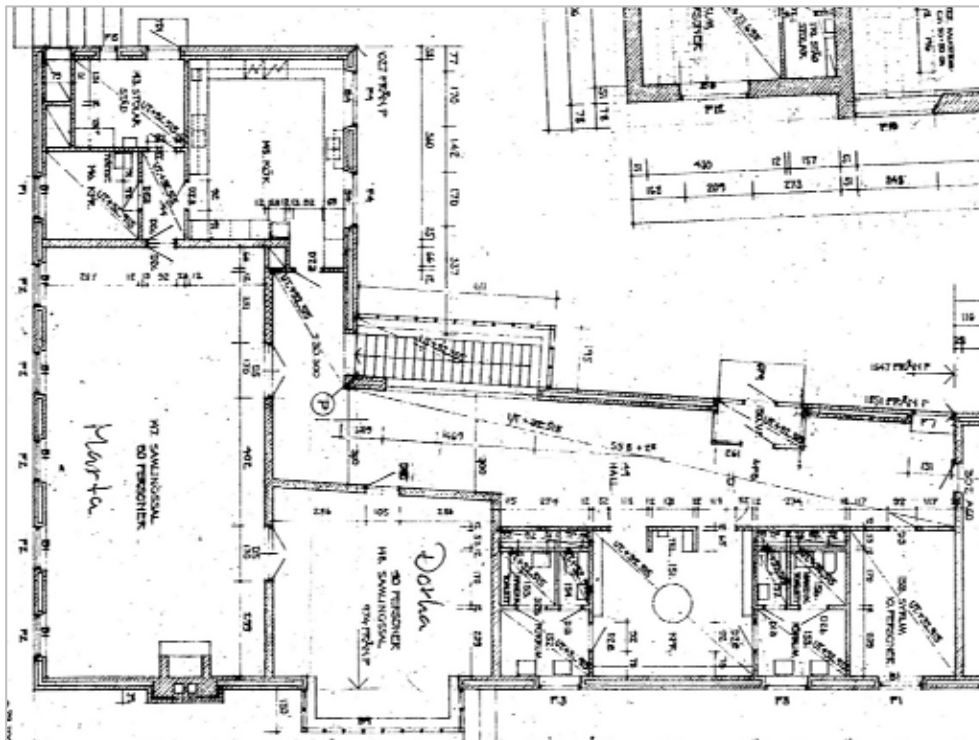
Figur 148. KM13026 Tomaskyrkan_1260 Del av fläktrum 030 före åtgärd.

Figur 149. KM13026_0336 Del av fläktrum 030 efter åtgärd.

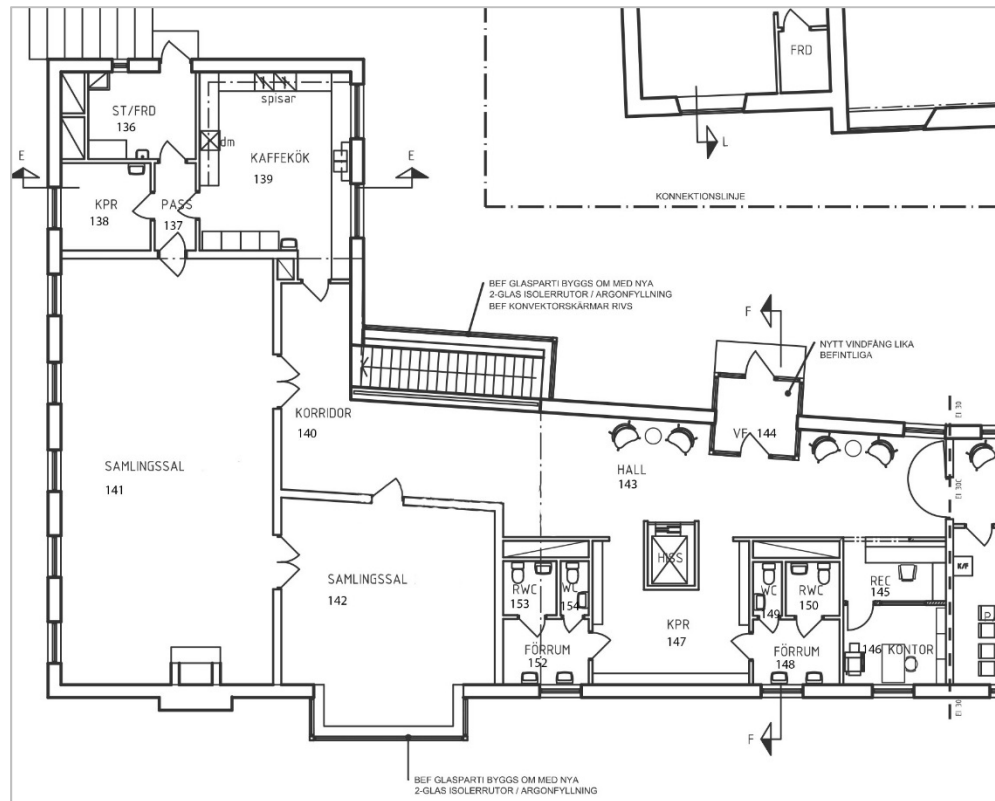


Figur 150. KM13026_1271 Förråd 032 före ombyggnad.

Figur 151. KM13026_0338 Förråd 032 efter ombyggnad.



Figur 152. Utsnitt ur byggnadsritningen från 1969. Del av bottenplan som berörs i etapp 2.



Figur 153. Utsnitt ur ritning från aktuell entreprenad. Del som berörs i etapp 2 med rumsnummer.

Trappa 15 och rum 140, 143 och 145-147 i bottenplan

Utrymmena 15, 140, 143 och 147 har tidigare använts, och kommer också fortsättningsvis användas, som trappa, korridor, hall och kapprum. Utrymmena 145 och 146 var tidigare ett kontor men är nu ombyggt till att rymma reception och kontor.

I trappa 15, mellan källarvåning och bottenplan, satt eternitskivor som dolde radiatorer. Dessa demonterades och ersattes med gipsskivor. Upptill monterades en nytillverkad konvektorskiva med sågade spår. Korridor 140 hänger samman med hall 143. Åtgärder som utfördes var dragnings av ny el, brand och larmkablage samt nya ventilationskanaler. Enligt entreprenadhandlingarna skulle de nya ventilationsrören förläggas nedanför innertaket och kläs in i en kanalinklädnad av gipsskivor. Det skulle innebära en synlig skrymmande kanal i taket. I kapprum 147 var den dessutom inritad på samma plats där det sitter ett ljusinsläpp i taket. För att undvika sådan lösning beslutades det att ny ventilation skulle förläggas dolt ovanför innertaket där vindsutrymmet var tillräckligt stort. Innertaket utgörs av en hyvlad, spontad spårpanel med marginellt fasade kanter. Åtgärden krävde demontering av 3-4 panelbrädor. Dessa ersattes med nya panelbrädor beställda enligt likadana dimensioner som de tidigare. Arbetet med den nya receptionen, 145, innebar att en del av en tegelvägg revs i anslutning till en tidigare dörröppning. I den större öppningen byggdes en reception upp med front och listverk av ekfanerad spånskiva. Toppskiva med ytskikt av linoleum och kantlist av ek.

Ett annat ingrepp var en oplanerad rivning av en del av en tegelvägg för åtkomst till ventilationskanaler mellan hall 143 och wc 153 och 154. Initialt var det tänkt att ventilationskanalerna skulle öppnas för åtkomst ovanifrån genom öppning via taket. Denna lösning frångicks genom att andra arbeten som berörde yttertaket utgick ur entreprenaden. Lösningen att öppna upp väggen inifrån wc 153 och 154 diskuterades men vid ett platsbesök hade del av tegelväggen mot hall 143 redan rivits. Efter byten av ventilationskanaler murades väggen upp igen med ny tegelsten, mycket lik befintlig sten,

en rödflammig sandad hålsten, från Wienberger, Haga Tegelbruk. Väggen var sedan tidigare vitmålad och målades återigen vit. Övriga åtgärder i 140 och 143 som utfördes var att väggar och dörrar till hissen målades vita med en vit latexbaserad färg. Nya takarmaturer sattes upp och en konvektorinklädnad renoverades.



Figur 154. KM13026 Tomaskyrkan_0620 Trappa 15 före åtgärd.

Figur 155. KM13026_0297 Trappa 15 efter åtgärder som bl a innebar byte av radiatorer och nya material till radiatorinklädnad. De nya gipsskivorna flyttades ut för att inte medge "klätterskant" där barn kunde riskera komma till skada.



Figur 156. KM13026 Tomaskyrkan_0569 Korridor 140 före åtgärd.

Figur 157. KM13026_0301 Korridor 140 efter åtgärd.



Figur 158. KM13026_0204 Riven vägg till ventilation i hall 143.

Figur 159. KM13026_0320 Återställd tegelvägg i hall 143 efter åtgärd.



Figur 160. KM13026 Tomaskyrkan_0743 Hall 143 före åtgärd.

Figur 161. KM13026_0306 Hall 143 efter åtgärd. Plåtdörren in till caféet är utbytt till en lite bredare ekdörr med ekföder. Receptionsdisk har byggts i södra väggen. Konvektorinklädnad av ek nedanför fönstret renoverades.



Figur 162. KM13026_0307 Ny reception 145 och bakomliggande kontor 146.

Rum 148-150 och 152-154 i bottenplan

Rummen har tidigare använts och kommer fortsättningsvis användas som wc, rwc och förrum till wc. Gipstaken i förrum 152 och 148 revs för åtkomst och dragning av ny dold ventilation på vinden. Nytt gipstak monterades likt befintligt. För ökad ventilation kapades toalettdörrar i nederkant. Ny eldragning gjordes. Väggarna var från början vitmålade men hade målats ljusa gula under senare tid. Väggarna målades återigen vita. I väggen mellan wc 154 och ventilationsschakt monterades en inspektionslucka.

Rum 141 (Marta) och 142 (Dorkas) i bottenplan

Rummen utgörs av samlingsalarna Martasalen 141 och Dorkas 142. Eftersom de nya ventilationskanalerna fick en annan dragning än planerat i den aktuella delen av byggnaden innebär det att ny kanal drogs genom Dorkas istället för utanför i korridoren. I rummet är det högt i tak och innertaket ligger strax under yttertaket, därför var det inte möjligt att förlägga kanalen dolt. I Dorkas krävdes nya radiatorer med högre effekt vilket medförde att elementskydden av furu inte livade med fönsterbrädan efter åtgärd.

I Martasalen var ett stort ventilationsaggregat planerat att monteras till vänster innanför dörren, men eftersom ventilationskanalernas dragning ändrades kunde aggregatet bytas ut och istället monterades ventilationsdon dolt ovanför innertaket i rummets sydöstra hörn. Takfläktar och spotlightsskenor i taket demonterades. Radiatorer byttes ut till moderna och mer effektiva. Nedpendlande armaturer återmonterades.

I både Marta och Dorkas drogs nya el, brand och larmkablage. Kabeldragning till projektor i tak i Martasalen förlades dolt likt lösningen i körsalen 166. I både Dorkas och Marta var väggarna kalkputsade, kvastade samt målade med silikatfärg sedan tidigare. Väggarna målades om med vit silikatfärg och golven slipades om och lackades.



Figur 163. KM13026 Tomaskyrkan_0501 Martasalen 141 före åtgärd.



Figur 164 och 165. KM13026_0292 och -0295. Martasalen efter åtgärd.



Figur 166. KM13026_0294 Nytt ventilationsgaller i tak i Martasalen.

Figur 167. KM13026_0293 Omslipat golv Martasalen.



Figur 168 och 169. KM13026 Tomaskyrkan_0645 och KM13026_0207. Dorkas, rum 142, före åtgärd.



Figur 170 och 171. DSC_0033 och -0034. Dorkas, rum 142, efter åtgärd.

Rum 136-139 i bottenplan

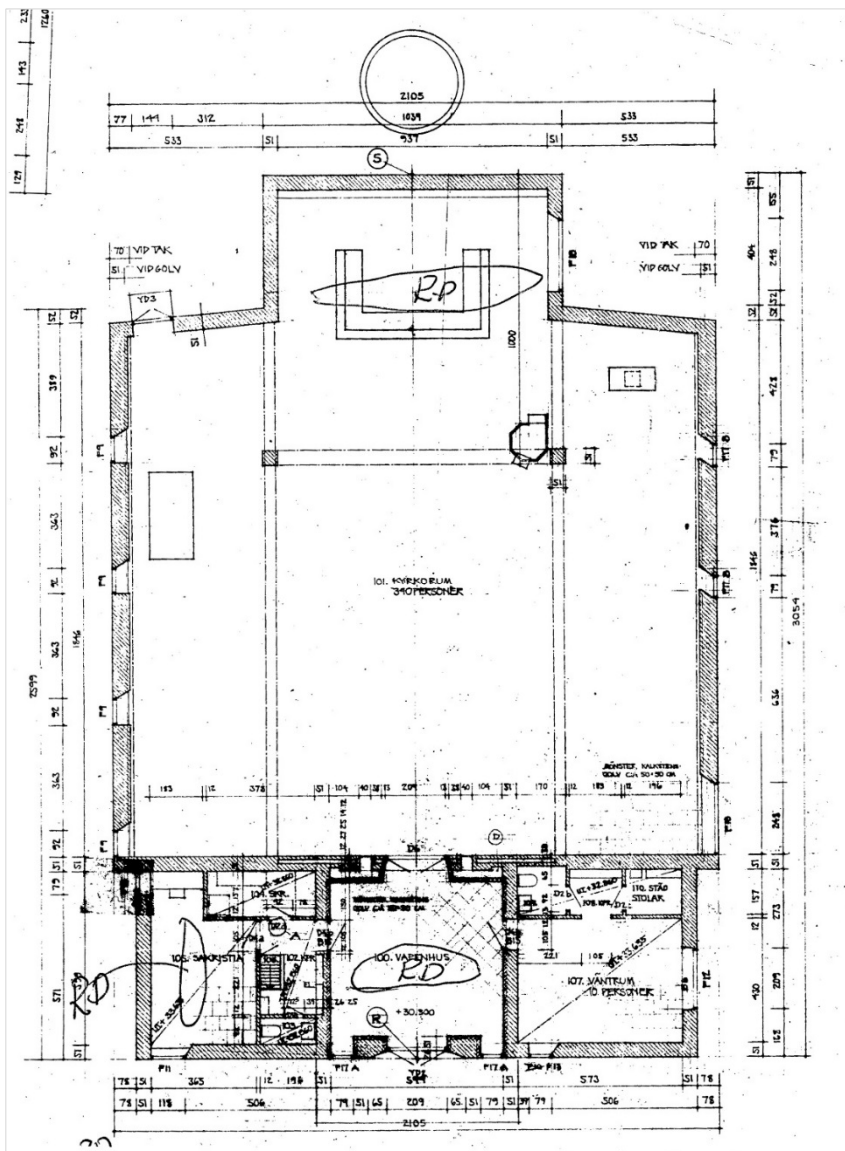
Rummen används som inlastning, passage, kontor och kaffekök. Utrymmena berördes inte av några omfattande interiöra förändringar. I huvudsak byttes dold ventilation ut mot ny och nytt el, brand och larmkablage drogs. I inlastningsutrymme 136 fanns ett ventilationsschakt vilket var tvunget att öppnas. I likhet med ovan nämnda ventilationskanal i hall 143 var den ursprungliga idén att öppna taket utifrån för åtkomst men eftersom man frångick den idén togs istället del av tegelväggen ner. Efter byte av ventilationsaggregat och kanaler murades väggen upp och en tegelmurad kanal tillkom. Väggarna var sedan tidigare målade vita och målades därför återigen vita. I passagen 137 renoverades en skadad ekfanerad dörr. I kontorsrum 138 gipsades nischen under fönstret igen och radiatoren flyttades ut för förbättrad effekt.



Figur 172. KM13026 Tomaskyrkan_0546. Del av inlastningsutrymme 136 före åtgärd.
Figur 173. KM13026_0285. Del av inlastningsutrymme 136 efter åtgärd.

Etapp 3

Etapp 3 omfattade i huvudsak den centrala kyrkobyggnaden.



Figur 174. Utsnitt av ritning från 1969 med öster uppåt i bild.

Belysning

Det mesta av eldragningarna inne i kyrksalen har kunnat utföras dolt i tak. Inne i kyrksalen har belysningen förändrats genomgående. Befintliga spotlights i koret har demonterats och nya spotskenor har monterats högre upp mot taket. Infästningar har gjorts med träskruv med cirka två meters mellanrum. Vita kablar i tak och mot bjälkar har målats in efter kulör på underlaget eller dragits dolda. Även på de öst-västligt orienterade balkarna har spotskenor placerats.

Över körgradängens östra del var sedan tidigare sex armaturer i trä placerade. Dessa har enligt uppgift tillverkats i Tomasgårdens snickeri. Utformningen är mycket enkel och materialet är plywood. Istället för att som först planerats sprida ut armaturerna över hela gradängen, tillverkades ytterligare sex armaturer av Mälardalens finsnickeri. Dessa lämnades obehandlade för att mörkna på samma sätt som de befintliga då de åldras. Man konstaterade även att de som satt över den främre gradängen sedan tidigare

förlängts. Även nyttillverkade armaturer tillverkades därför längre för den främre gradängen.

De pendlade armaturerna i kyrkorummet har endast försetts med en ny ljuskälla. De pendlade armaturerna i koret har kompletterats med några originalarmaturer som tidigare varit bortplockade.



Figur 175. Kyrksalens norra parti med körgradäng, före åtgärder. Träarmaturer i den östra delen av taket.

Figur 176. Kyrkorummet sett mot sydöst, före åtgärder.



Figur 177. Befintliga spotlights med missprydande eldragningar avlägsnades.

Figur 178. Befintliga spotlights mot koret avlägsnades.



Figur 179. Ny spotlightskena är placerad något högre än tidigare.

Figur 180. Samtliga tavlor i korets pentatyck har fått separat larmning med tillhörande eldragning.



Figur 181. Befintlig armatur i taket över körgradäng. En förlängning av armaturen har gjorts tidigare i den övre delen.

Figur 182. Kyrkorummet sett mot nordväst före åtgärder.



Figur 183. De nyttillkomna träarmaturerna till vänster i bild kompletterar de befintliga.

Figur 184. Nyttillkomna spotlights på öst-västlig bjälke. Hal efter demonterade spotlights på pelaren har senare lagats i och retuscherats.



Figur 185. De pendlade armaturerna har endast försetts med en ny ljuskälla. Bild före åtgärd.

Figur 186. Bild efter åtgärd. Foto: Lisa Skanser.



Figur 187. Koret efter färdigställande. Foto: Lisa Skanser.

Golv

Stengolvet i kyrksalen har polerats. Linoleumplattorna på gradängerna i kyrksalens norra sida var slitna och hade fula iläggningar och byttes därför. Den har därför bytts mot ny linoleummatta i ungefär samma rödbruna ton som tidigare plattor.



Figur 188. Körgradängerna med äldre linoleumplattor. Foto: Tobias Mårud.

Figur 189. Ny linoleummatta på gradängerna. Foto: Lisa Skanser.

Brandskydd och larm

Initialt föreslogs i brandskyddsutredningen att befintliga takytor av träpanel skulle förbättras ur brandsynpunkt antingen genom att byta ut trämaterialen eller att behandla ytskiktet med brandskyddsfärg för att på så sätt få bättre egenskaper vid brand (Fire and risk engineering Nordic AB 2013:22). Länsstyrelsen meddelade att det inte var aktuellt att ge ett sådant tillstånd. För att uppnå brandsäkerhet kom samtliga utrymmen med träpanel i tak därför att förses med ett automatiskt brandlarm (rökdetektion) och ett utrymningslarm, för att vid en brand få en tidig detektion och på så sätt initiera en snabb utrymning.

För att slippa alltför omfattande installationer för brandlarmet valdes ett linjedetektorsystem med reflektorer framme i koret samt sändare på västra väggen. Nödutgången i nordöst har kompletterats med ytterligare en brandsläckare. Över dörrpartiet har den befintliga nödutgångsskylten bytts mot en moderniserad variant. Man har här även placerat larmknapp, blixtljus och dörren är försedd med en panikregel. Inne i kyrkorummet har man placerat nödbelysning med halogenlampor.

För att undvika synliga kablar för larmen på vapenhusets norra och södra vägg har dessa istället dragits genom angränsande lokaler. IR-detektorerna inne i kyrkan flyttades upp något för att sitta på det vita väggfältet istället för på den mörkare tegelbården/frisen. Reflektorer placerades i koret för att slippa eldragning till detektorer för brandlarmssignal. Stöldskyddet till altartavlorna uppgraderades. Separat larm installerades per tavla istället för som tidigare ett larm till samtliga. Detta för att kunna lämna in enskilda tavlor på konservering etc.

Kabelrännor för brandlarmet i vapenhuset färgades in i brun kulör (samma som Tomasgårdens ventilationskanal). En larmlåda har placerats norr om ytterdörren i vapenhuset. För att framträda mindre har även den målats brun. Små larmlådor till fönstren har placerats i smygens överkant, så dolt som möjligt.

Av antikvariska skäl har ingen dörrautomatik monterats från vapenhuset in till kyrksalen. Denna dörr ställs istället öppen.



Figur 190. Vapenhuset sett mot väster före åtgärder. Befintliga eldragningar. Foto: Helén Sjökvist.

Figur 191. Vapenhuset sett mot nordväst före åtgärder. Foto: Helén Sjökvist.



Figur 192. Dragningen av ny brandlarmskabel pågår. Foto: Helén Sjökvist.

Figur 193. Brunnmålade kabelkanaler. Foto: Helén Sjökvist.



Figur 194. Nödutgång i nordöst före åtgärder. Foto: Helén Sjökvist.

Figur 195. Nödutgång i nordöst kompletterad med ytterligare brandsläckare, ny ledskylt, blyxtljus och panikregel. Foto: Helén Sjökvist.



Figur 196. Västra väggen, linjedetektorer vid pilarna. Foto: Helén Sjökvist.



Figur 197. Nödbelysningens placering vid pilen. Foto: Helén Sjökvist.



Figur 198. Reflektor placerad i koret. Foto: Helén Sjökvist.



Figur 199. Nödbelysning. Foto: Helén Sjökvist.

Retuscheringsmålning interiört

Ursprungligen avfärgades väggarna i kyrksalen med fem strykningar kalkfärg tillredd av restaureringskalk från Gotland, i proportionerna 35 kg kalk + 200 kg vatten. Vid renovering 2002 avfärgades väggarna med fabriksblandad kalkfärg, kalkfärg våt. Provstrykning med Gotlandskalk gjordes, men den frångicks då man ansåg att den täckte för dåligt. (Det finns även muntliga uppgifter om att man använde sig av antingen Wibos emulsionsfärg eller Caparols silikatfärg vid senaste ommålningen.)

På några ställen utfördes retuscheringsmålning av väggytor 2014. För retuscheringen användes Weber 246 kalkfärg våt. Retuschering utfördes bl.a. bakom orgeln på norra väggen, samt där lagningar utförts efter borttagning av äldre installationer.

Exteriör

Entrédörrarna in till kyrkan måste försees med öppningsautomatik för att klara tillgänglighetskraven. En kortläsare och armbågskontakt har därför monterats på kyrkan. Dörrbladen hade omfattande skador. De hade sedan tidigare stabiliserats med vinkeljärn i hörnen samt t-formade järn mitt på dörrbladen. I nedre delen var de förstärkande hörnjärnen monterade över och genom sparkplåten. Utanpåliggande ekfanér var sprucket och skadat på flera ställen. En diskussion togs upp om huruvida

dörrbladen skulle renoveras eller nytillverkas. Eftersom åtgärderna var omfattande togs beslut om nytillverkning. På så sätt uppkom ett tillfälle att återgå till en ursprunglig ytbehandling. Dörrbladen var vid restaureringen täckmålade med svart färg. I en beskrivning upprättad av Tesch arkitektkontor i december 1969 skulle dörrarna utföras i oljad ek. Av ett vykort poststämplat 1980 framgår dock att dörrar och fönsterbågar tycks ha samma mörkbruna, laserade kulör som klockvåningen. Även de äldre svartvita bilderna tycks visa en ganska mörk dörr. Det beslöts därför att dörrarna skulle laseras i en brun kulör med en linoljebaserad lasyr.

Framför entrén ligger hållar av röd granit. I samband med entreprenaden kördes några av dessa sönder. Det visade sig svårt att ersätta dessa med likvärdig kulör på sten. Som en tillfällig lösning lades gatsten. Formen på entrépartiet stenläggning har därmed ändrats och bör på sikt ändras tillbaka till ursprungligt utförande.

Trälagningar har utförts i några fönsterbågar. Fönster är målade med en modern alkydoljefärg från Beckers i likhet med tidigare ommålningar.



Figur 200. Vykort, poststämplat 1980. Entrépartiet tycks ha samma kulör som klockvåningens träparti. Foto: Okänd fotograf.



Figur 201. Dörrbladet har tidigare fått förstärkas, i nedre delen har man skruvat hörnjärnen direkt i sparkplåten. Foto: Helén Sjökvist.

Figur 202. Höjdskillnad mellan vapenhus och stenläggning. Foto: Helén Sjökvist.



Figur 203. Dörrparti före åtgärder med svartmålade dörrblad och rektangulär stenläggning i röd granit. Foto: Helén Sjökvist.

Figur 204. Dörrparti efter åtgärder. Armbågskontakt och läsare placerad till vänster om dörren. Nytt dörrparti och en avtrappande stenläggning framför. Foto: Helén Sjökvist.



Figur 205. Ny dörr efter lasering.

Figur 206. Sönderkörda stenar vid entrépartiet. Foto: Helén Sjökvist.



Figur 207. Exempel på rötskador på fönster. Foto: Tobias Mårud.

Figur 208. Samma skada nära. Foto: Tobias Mårud



Figur 209. Exempel på rötskador på fönster. Foto: Tobias Mårud.

Figur 210. Samma skada nära. Foto: Tobias Mårud.

Fläktrum och tornvåning

Innan åtgärder har fläktrummet asbestsanerats.

Det visade sig att det fanns ett betongbjälklag där man planerat att ta upp hål i bjälklaget för att transportera in den nya ventilationsutrustningen, vilket delvis försvårade håltagningen och igensättningen efteråt. Plåttaket sattes igen med ny plåt som dubbelfalsats.

Det tränga vindsutrymmet föranledde problem med att rymma den nya utrustningen. Den befintliga takluckan hade en komplicerad lösning där man, när man öppnar luckan nedåt, samtidigt öppnar luckor på ovansidan vilka sluter tätt. För att vinna plats blev det nödvändigt att ersätta den gamla takluckan som fälldes både utåt och inåt till en lucka som endast öppnas utåt/uppåt. Utrymmet är planerat för att inrymma och serva fläktutrustningen, inte ha tillträde med takstegen till klockvåningen. Om man istället hade flyttat utrustningen så att man kommer åt takstegen, hade man inte längre kommit åt att serva utrustningen.



Figur 211 och 212. Befintlig fläktutrustning före åtgärder. Foto: Helén Sjökvist.



Figur 213. Tak vid ljudluckor mot väster före åtgärder. Foto: Helén Sjökvist.

Figur 214. Tak efter åtgärder. Foto: Helén Sjökvist.



Figur 215 och 216. Fläktrum med ny utrustning efter åtgärder. Foto: Helén Sjökvist.



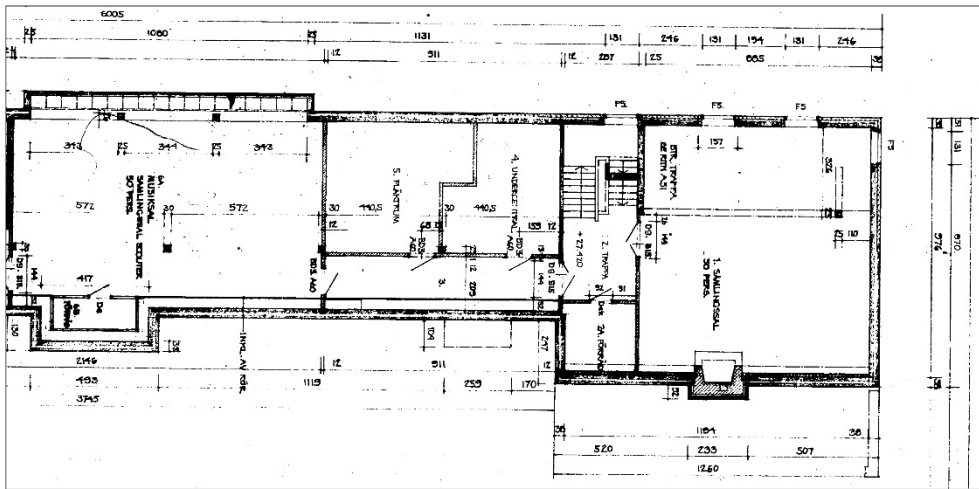
Figur 217 och 218. Taklucka före åtgärder. Foto: Helén Sjökvist.



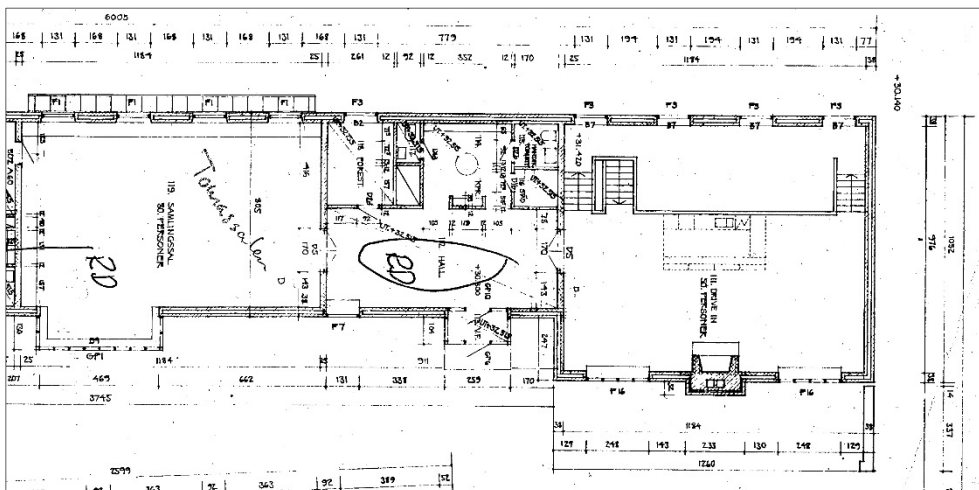
Figur 219 och 220. Taklucka efter åtgärder. Foto: Lisa Skanser.

Etapp 4

Etapp 4 omfattade bland annat Tomassalen, samt de utrymmen som används för ungdomsverksamheten.



Figur 221. Utsnitt ur byggnadsritning A KV Halvskala från 1969. Ritningen visar ursprunglig planlösning i östra delen av norra längans källarplan.



Figur 222. Utsnitt ur byggnadsritning A BV Halvskala från 1969. Ritningen visar ursprunglig planlösning i östra delen av norra längans bottenplan.

Rum 049 - gymnastiksal

Rummet var enligt originalritningarna avsett som samlingsrum för kyrkans scoutverksamhet. Det har senare gjorts om till lokal för idrottsaktiviteter, såsom innebandy. En särskild golvmatta har tidigare lagts in för detta ändamål.

Enligt bygghandlingarna för det aktuella projektet skulle den glasade lanternin som ligger utmed den norra väggen ha satts igen. Av antikvariska skäl behölls den emellertid. Den befintliga konstruktionen kompletterades med nya isolerglas med trädglasarmering.

Golvet i rummet rengjordes. Nya socklar tillkom för att skydda rören samt för att undvika att bollar fastnar. Väggarna är målade med modern väggfärg. Den gröna

kulören som använts som kontrast på pelare och bård har ersatts med vitt. Ny ventilation har dragits genom rummet.

Mot rum 042 är den befintliga dörren med träram och trädglas bevarad medan man mot rum 051 har en brandklassad, modern dörr.



Figur 223. Ljusinsläpp före åtgärder. Foto: Lisa Skanser.



Figur 224. Ljusinsläpp efter åtgärder. Foto: Helén Sjökvist.

Figur 225. Innebandyrum efter åtgärder. Foto: Helén Sjökvist.



Figur 226 och 227. Ljusinsläpp sett utifrån före åtgärder. Foto: Lisa Skanser.



Figur 228 och 229. Lanterninen med nytt trädglas, sedd utifrån efter åtgärder. Foto: Helén Sjökvist.

Rum 051 – Korridor

Dörren till f.d. undercentralen har tagits bort och satts igen. Väggarna har målats med modern väggfärg. Ny brandklassad dörr mot trapphall har ersatt tidigare äldre dörrparti i trä med trädglas. I Tomasgården var invändiga brandcellsavgränsande dörrar, som vid uppförandet varit tillräckliga i brandhänseende, nödvändiga att byta ut då kraven skärpts. I några fall kunde de flyttas till andra lägen, där man inte hade brandcellsgräns.



Figur 230. Korridoren sedd mot öster före åtgärder. Dörrparti med trädglas byttes. Foto: Lisa Skanser.

Figur 231. Korridoren sedd mot väster före åtgärder. Den närmaste dörren på högersidan är nu igensatt. Foto: Lisa Skanser.



Figur 232. Korridoren sedd mot öster efter åtgärder. Nytt brandklassat dörrparti. Foto: Helén Sjökvist.

Figur 233. Korridoren sedd mot väster efter åtgärder. Borttagen dörr. Foto: Helén Sjökvist.

Rum 052 – Fläktrum/UC

På ursprungsritningarna fanns en skiljevägg mellan fläktrum och undercentral. Eftersom denna nu är riven har den östra dörröppningen mot korridoren (rum 051) kunnat sättas igen. Ny teknisk utrustning har tillkommit i Fläktrummet/Undercentralen. Golv och väggar är ommålade.



Figur 234. Teknikrum före åtgärder. Foto: Lisa Skanser.



Figur 235 och 236. Fläktrum/UC efter åtgärder. Foto: Helén Sjökvist.

Rum 053 – Trapphall

En ny ventilationskanal sträcker sig genom utrymmet. Det tidigare dörrpartiet med träram och trädglas in mot korridoren, rum 051, är utbytt mot ett modernt, brandklassat dörrparti.



Figur 237. Äldre dörrparti i trä mot korridoren. Foto: Lisa Skanser.

Figur 238. Nya installationer under trappan. Foto: Helén Sjökvist.

Rum 055 – Samlingsrum

Rummet har fått omfattande ventilationsinstallationer. Undertaket har kompletterats där akustikplattor saknades. Utrymningsstegen och panelen har byggts om något för att anpassas till den nya radiatoren. Golvmattan har lagats i dörröppningen mot rum 053.



Figur 239 och 240. Rum 055 före åtgärder. Foto: Lisa Skanser.



Figur 241. Före installation av ventilationsrör i tak. Foto: Lisa Skanser.



Figur 242. Rum 055 före åtgärder. Foto: Lisa Skanser.

Figur 243. Rum 055 efter byte av radiatorer. Foto: Helén Sjökvist.



Figur 244. Rum 55 efter åtgärder. Foto: Helén Sjökvist.

Figur 245. Ny ventilationsutrustning i taket. Foto: Helén Sjökvist.

Rum 056 – Trapphus

Golv mattan har lagats vid dörr till rum 055. En låda har byggts i taket för att skydda de nytillkomna rören. Nya trappnosar av metall har tillkommit.



Figur 246. Trapplopp före åtgärder. Foto: Helén Sjökvist.

Figur 247. Ny draging av rör till radiator. Foto: Helén Sjökvist.



Figur 248. Imålade rör till radiator. Foto: Helén Sjökvist.

Figur 249. Nyttillverkad låda i taket för att skydda rördragningar. Ny brandklassad dörr t.v. Foto: Helén Sjökvist.

Rum 127 – Tomassalen

I Tomassalen skulle man enligt den ursprungliga projekteringen ha dragit ny ventilationstrumma utmed den södra väggen, förbi det glasade burspråkspartiet. Då detta ur estetisk och antikvarisk synvinkel var mycket olyckligt, beslöts att flytta den till den norra väggen där den stör upplevelsen av rummet i betydligt mindre grad. Trumman har målats in i väggkulören. För att komma åt den vattenburna värmen, som ligger dold bakom den väggfasta bänken utmed den norra väggen, har bänkens rygg och sits demonterats och återmonterats. Framför radiatorerna satt elementskydd av målad spånplatta. Bakom radiatorerna satt eternitplattor, vilka demonterades och ersattes med icke asbesthaltigt material. För att komma åt eternitplattorna demonterades även spånskivorna, vilka ersattes med nytt material. Även ekbänken demonterades och återmonterades. Befintligt elementskydd i trä vid burspråket har kompletterats samt slipats och lackats.



Figur 250. Tomassalen mot väster före åtgärder.



Figur 251. Tomassalen mot öster före åtgärder.



Figur 252. Ny, rund håltagning för ventilationsrör i övre högra hörnet. Foto: Helén Sjökvist.



Figur 253. Inför håltagning för ventilationsrör. Tidigare rektangulära ventilationsöppningar. Foto: Helén Sjökvist.



Figur 254. Igenmurade tidigare ventilationsöppningar. Foto: Helén Sjökvist.



Figur 255. Tomassalen färdigställd. Ny ventilation över fönster till höger i bild. Foto: Helén Sjökvist.



Figur 256. Nytt ventilationsrör. En tidigare fyrkantig ventilationsöppning har satts igen under det nya röret. Jämför figur 252. Foto: Helén Sjökvist.



Figur 257. Burspråkspartiet efter åtgärder. Foto: Helén Sjökvist.

Rum 128 och 130 – Hall och kapprum

Hallen och kapprummet kännetecknas av teglet, och dess massiva verkan, som följer med från exteriören och in i interiören. Dörrpartierna är av ek, liksom de relativt sparsmakade hatthyllorna och klädhängarna.

Ventilationen har av antikvariska skäl dragits dolt i taket, istället för synligt som planerat. Pardörren till ungdomsgårdens café planerades, för att uppnå utrymnings- och tillgänglighetskrav, att ersättas med ny enkeldörr vilken beställdes 1,2 m bred. Tidigare pardörr var totalt ca 1,7 m bred. Ur antikvarisk synvinkel önskade man ett dörrparti lika befintligt. Som kompromiss tillverkades istället ytterligare ett smalt dörrblad vid sidan om det bredare, så att dörröppningens totala storlek kunde behållas.



Figur 258. Tidigare befintligt dubbelt dörrparti till ungdomsgården, rum 135

Figur 259. Dörrparti in mot Tomassalen, rum 127.



Figur 260. Nytt dörrparti in mot ungdomsgården, rum 135. Foto: Helén Sjökvist.

Rum 129 - samtalsrum

Rummet har fungerat som kontorsrum och är på originalritningen angivet som föreståndarens rum. Det visade sig vara svårt att flytta elcentralen i rum 129 på det sätt som planerats. Elcentralen var tänkt att vändas 90 grader för att uppkommande ventilationsschaktet skulle inrymmas bakom. En sådan flytt innebar emellertid att alla matningar måste dras om och skarvas med dosor. Ett förslag som togs upp var därför

att istället bila upp väggen och göra ett infällt skåp som kunde servas från kapprummet (128). En eklucka skulle sättas framför som samstämde med dörrpartier m.m. i kapprummet. Av antikvariska skäl beslutades att man trots svårigheterna skulle utföra arbetet som tidigare planerat. Vissa justeringar fick göras för att anpassa ventilationsdonen till elcentralens flytt. I övrigt har väggarna målats med modern väggfärg. Den tidigare grå fönsterkarmen har målats vit. Gallret är målat. Golvmattan i linoleum är utbytt. Golvlisterna har kompletterats med ny eklist, lika befintligt, istället för vita lister som planerat. Dragningen av ventilationen under takpanelen gjorde att man tvingades ta ned innertaket och göra nytt. Detta målades på grund av missförstånd vitt till skillnad från tidigare omålade furupanel. Ny golvmatta är inlagd. Takarmaturen är utbytt.



Figur 261. Rum 129 före åtgärder, med omålade furupanel i taket. Foto: Lisa Skanser.

Figur 262. Rum 129 före flytt av elcentral. Foto: Helén Sjökvist.



Figur 263. Rum 129. Ventilation inbyggd och elcentral flyttad. Foto: Helén Sjökvist.

Figur 264. Rum 129 efter ombyggnad. Foto: Helén Sjökvist.

Rum 134

Glaspartierna har fått nya isolerglasrutor med argonfyllning, men snickerierna är bevarade. Ytterdörr och låssystem utbytt för att förbättra skalskyddet. Nödutrymningsbeslag har tillkommit på ytterdörren. Ny inre dörr har tillkommit. Branddetektor installerad i taket.



Figur 265. Partiet före åtgärder med saknad innerdörr.

Figur 266. Detalj av ytterdörrens trycke.



Figur 267. Glaspazier före åtgärder. Foto: Lisa Skanser.

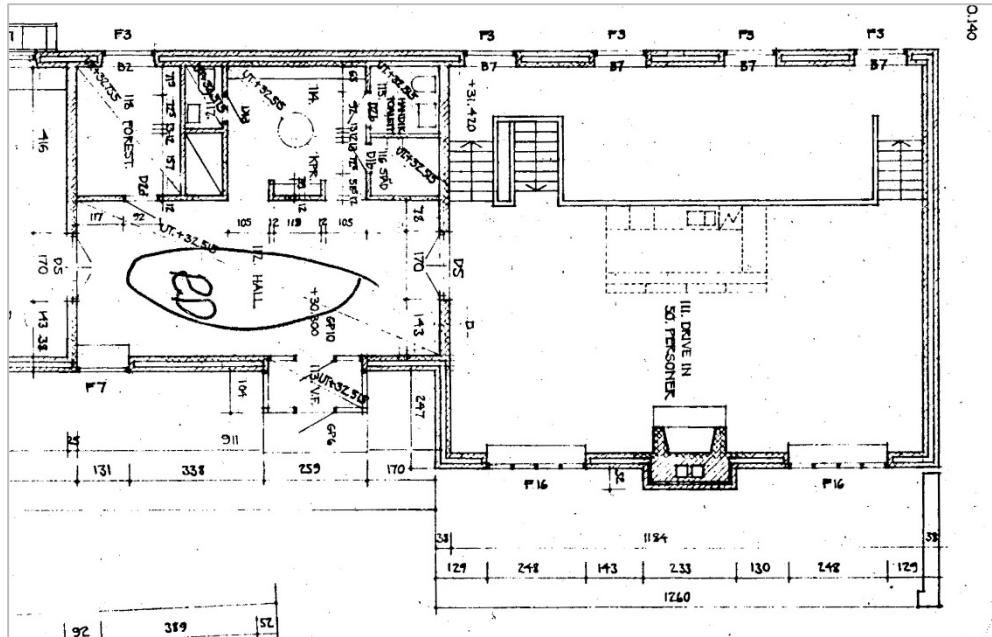
Figur 268. Dörrparti åtgärdat. Foto: Helén Sjökvist.

Rum 135

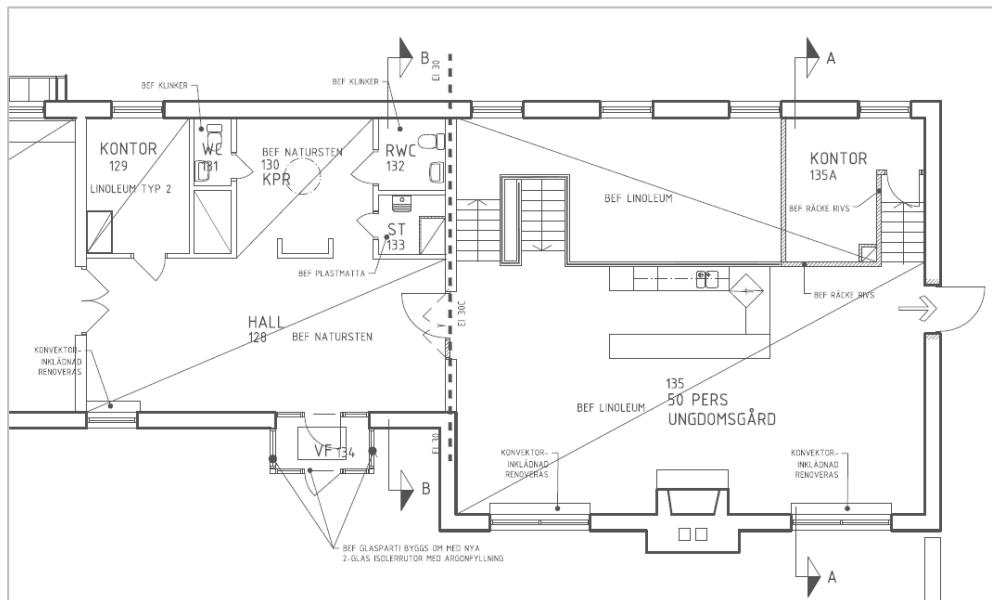
Rummet var från början tänkt som servering och har främst använts som ungdomsgård. Rummet har ett entresolplan utmed norra väggen.

En ny utrymningsväg har tagits upp i den östra väggen. Omfattningen har slammats grå i samma kulör som de grå fogarna i tegelmuren. Dörrbladet är vitmålat. Enligt handlingarna skulle all el till belysningen dras synligt i taket. Eftersom detta ansågs vara störande ur estetisk och antikvarisk synvinkel beslöts att man istället skulle dra elkablarna dolt under takpanelen, vilken delvis demonterades och återmonterades. Taket skulle enligt handlingarna målas vitt men detta avstyrdes av antikvariska skäl och den omålade furupanelen behölls. En ny ventilationstrumma har dragits utmed den norra väggen. Tanken var att låta röret behålla den rostfria ytan obehandlad. Av misstag målades den först vit och fick därför därefter målas brun för att bättre smälta in i miljön. Linoleummattan är utbytt. Radiatorinbyggnaden är slipad och lackad. Nya eldragningar utmed östra och västra väggen har dolts i en aluminiumlist.

Golv mattan har lagts om med en ny linoleummatta lika befintlig.



Figur 269. Ungdomsgården på ritningen från 1969.



Figur 270. Ombyggnad med nytt kontor på entresolplan samt ny brandcellsgräns och utrymningsväg.



Figur 271. Rummets västra del med trappa upp till entresol, före åtgärder. Befintlig el delvis dragen synligt i taket. Foto: Lisa Skanser.

Figur 272. Rummets sydöstra del före åtgärder. Foto: Lisa Skanser.



Figur 273. Öppen spis före åtgärder. Foto: Lisa Skanser.

Figur 274. Rummets sydvästra del före åtgärder. Foto: Lisa Skanser.



Figur 275. Ny el dragen dolt i tak. Foto: Helén Sjökvist.

Figur 276. Nya armaturer och brandlarm. Foto: Helén Sjökvist.



Figur 277. Eldragningar utmed västra och östra väggen, som ej kunde dras dolt i tak, har dragits i en aluminiumlist. Foto: Helén Sjökvist.

Figur 278. Östra väggen med ny brandutrymningsdörr. Foto: Helén Sjökvist.



Figur 279. Rummet sett mot sydväst efter åtgärder. Foto: Helén Sjökvist.

Figur 280. Aluminiumlist och ventilationsrör efter åtgärder. Foto: Helén Sjökvist.

Rum 135A

I den östra delen av entresolplan i rum 135 har ett nytt kontorsrum byggts. Nya regelväggar har tillkommit och man har delvis byggt in det befintliga räcket till entresolen. Räcket är bevarat inne i konstruktionen för att åtgärden skall vara reversibel.



Figur 281. Entresolpartiet sett mot öster före åtgärder. Foto: Lisa Skanser.

Figur 282. Östra trappan upp till entresolpartiet före åtgärder. Foto: Lisa Skanser.



Figur 283. Arbete med att bygga in en del av entresolen påbörjad. Nedre ljusa delen är den befintliga bröstningen, övre delen ny gipsskiva. Foto: Helén Sjökvist.

Figur 284. Ventilationsrör. Utmed södra väggen. Foto: Helén Sjökvist.



Figur 285. Rummet på entresolplanet är färdigställt med nya väggar. Ventilationsrören är inbyggda bakom väggen till vänster i bild. Foto: Helén Sjökvist.

Figur 286. Entresolplan efter åtgärder. Nytt rör för ventilation över fönster. Foto: Helén Sjökvist.

Exteriör

Några befintliga takhuvar på taket har byggts om till takluckor istället för att läggas igen i samma nivå som taket (fem stycken stora luckor och sju stycken små). Detta för att förbättra inspekterbarheten av utrymmet under taket. Ny ventilationshuv har tillkommit på taket över entrén till Tomassalen.

Blästring av yttertaket har utförts före ommålning. Målning av yttertaket påbörjades tidigt på året. Det var dock mildt väder då man målade. Två läckageställen uppkom i samband med takmålningen. Eventuellt har man blästrat bort gamla lagningar. Lagning av takplåt har gjorts. Har även funnits gamla läckage på platsen.

Den nya utrymningsvägen från ungdomsgården har belagts med smågatsten. Gatsten har även lagts i en dubbel rad närmast byggnaden. Dräneringsinsatser har gjorts utmed fasaden.



Figur 287. Taket före åtgärder. Foto: Lisa Skanser.



Figur 288. Taket före åtgärder. Foto: Lisa Skanser.



Figur 289. Ny ventilationshuv till vänster. Foto: Helén Sjökvist.



Figur 290. Ommålat tak. Foto: Helén Sjökvist.



Figur 291. Norra längans gavel före åtgärder.



Figur 292. Ny utrymningsväg från ungdomscaféet, rum 135. Foto: Helén Sjökvist.

Resultat

I fallet med Tomaskyrkan ställdes utöver de diskussioner pastoratets fastighetsförvaltning haft på plats med Länsstyrelsen, endast krav på att ritningar och andra arbetshandlingar skulle inskickas till Länsstyrelsen för godkännande. Någon antikvarisk förundersökning utfördes inte och därför kom många antikvariska frågor upp på bordet i ett för sent skede. Många felaktigheter och ur antikvarisk synvinkel mindre lämpliga lösningar hade sannolikt kunnat undvikas om Tomaskyrkans kulturhistoriska skydd och värden lyfts fram och tydliggjorts tidigt i planeringen av ombyggnadsprocessen.

Referenser

Otryckta källor

Hammarskiöld, Rolf. 2006. Kulturhistorisk karakterisering av Tomaskyrkan. Västerås stift.

Planprogram för Skiljebo februari 2006. Stadsbyggnadskontoret Västerås stad PP19.

Svensk Klimatstyrning. Vård- och underhållsplan för Tomaskyrkan 2009-01-09.

VLT.se 15 februari 2013. Nostalgibilden.

Litteratur

Andersson, Elisabeth. 2011. Moderna kyrkobyggnader – Kyrkobyggandet i Göteborgs stift 1940 – 1999. Svenska kyrkan Göteborgs stift.

Nyström, Clara. 2010. Moderna kyrkor. Reflektioner kring ett övertaligt kulturarv. Göteborgs universitet, Institutionen för Kulturvård.

Tesch, Nils. 1972. Tomaskyrkan i Västerås. Ur: Arkitektur 1972:3.

Wennäs, Olof. Får en kyrka se ut hur som helst? Några drag i svensk kyrkoarkitektur 1955–1975.

Tekniska och administrativa uppgifter

Stiftelsen Kulturmiljövård projektnr:	13026
Länsstyrelsen dnr:	433-5908-12
Fastighetsbeteckning:	Kv. Cedern 1
Landskap:	Västmanland
Län:	Västmanlands län
Kommun:	Västerås
Socken:	Badelunda
Beställare:	Västerås pastorat Fredrik Lindblom/Stefan Ilhammar
Bygglédare:	Lars Pernhall, Byggtec Consulting
Arkitekt:	Helmut Peterle, ByggTec Consulting
Statiker:	Tomas Larsson, Stomkon
Brandprojektör:	Michael Haeffner, FIRE
VSprojektör:	Joakim Karlsson, IKB, (InneKlimatByrån AB)
Ventilation- och styrprojektör:	Anders Elovsson, IKB
Elprojektör:	Peter Johansson, Elkon
Totalentreprenör:	Aros Bygg och Förvaltning AB
Antikvarisk medverkan:	Lisa Skanser/Helén Sjökvist Stiftelsen Kulturmiljövård Stora gatan 41 722 12 Västerås