

Sala Sparbank

Takomläggning

Antikvarisk medverkan

Fastighet Gruvan 5
Sala stad
Sala kommun
Västmanlands län

Lisa Skanser



Sala Sparbank

Takomläggning

Antikvarisk medverkan

Fastighet Gruvan 5
Sala stad
Sala kommun
Västmanlands län

Lisa Skanser

Utgivning och distribution:
Stiftelsen Kulturmiljövård
Stora gatan 41, 722 12 Västerås
Tel: 021-80 62 80
E-post: info@kmmmd.se

© Stiftelsen Kulturmiljövård 2018

Omslagsfoto: Foto 284. Byggnadshörnet Bergsmansgatan, Stora Torget. Fotgraferat från Rådmanngatan av Lisa Skanser.

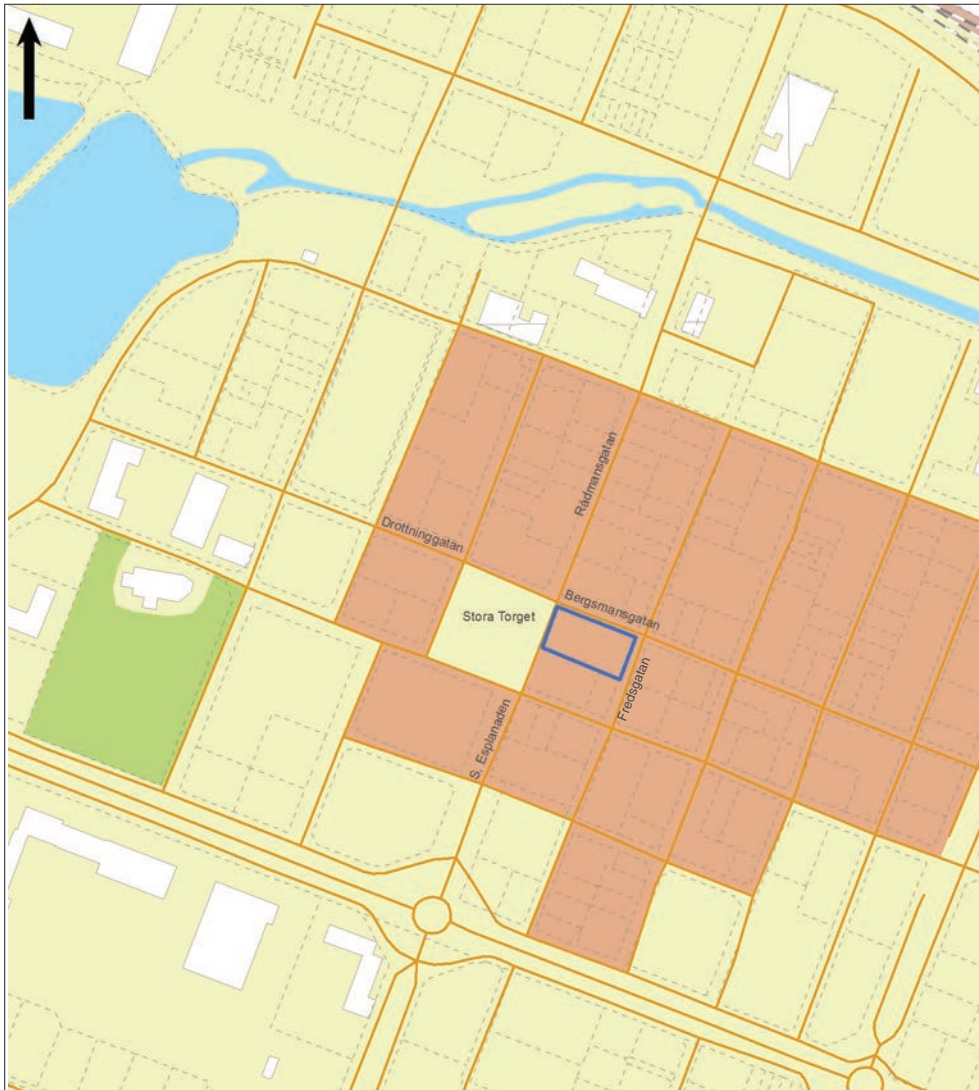
Kartor ur allmänt kartmaterial © Lantmäteriet. Ärende nr MS2012/02954.

ISBN: 978-91-7453-699-7

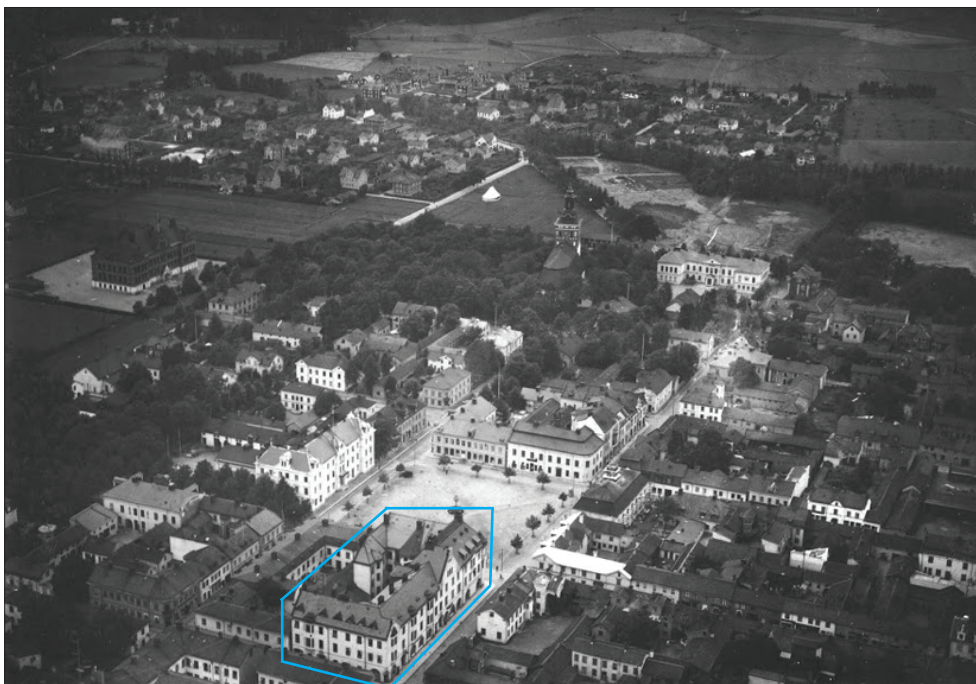
Tryck: Just Nu, Västerås 2018.

Innehåll

Inledning.....	5
Kort historik	6
Byggnadsbeskrivning.....	7
Några förändringar över tid.....	8
Förändringar av taket.....	8
Takomläggning.....	10
Skador i taket	10
Åtgärder och genomförande	11
Yttertak av skiffer.....	11
Stomverk.....	13
Underlagstak.....	14
Yttertak av kopparplåt.....	14
Zinkplåt och färgdokumentation	16
Snörasskydd och taksäkerhet.....	17
Fönster och balkong	17
Övriga åtgärder.....	19
Resultat	20
Byggnadsvårdsrådgivning	21
Referenser.....	22
Kart- och arkivmaterial	22
Otryckta källor.....	22
Tekniska och administrativa uppgifter.....	23
Bilaga 1. Antikvarisk färgundersökning och dokumentation av dörrar	24
Bilaga 2. Rekommendation angående färgsättning av dörrar vid entré Fredsgatan, Sala Sparbank	31



Figur 1. Utdrag ur digitala fastighetskartan. Platsen för Sala Sparbank är markerad med en blå rektangel. Skala 1:5000.



Figur 2. Flygfoto åt nordväst år 1927 från www.ralphlindblom.se. Sparbanksbuset är markerat med blå ram.

Inledning

Stiftelsen Kulturmiljövård, genom byggnadsantikvarie Lisa Skanser, har anlåtats som sakkunnig avseende kulturvärden av Sala Sparbank. I uppdraget har ingått att utarbeta en antikvarisk förundersökning och konsekvensanalys samt att medverka som sakkunnig kontrollant avseende kulturvärden i samband med en takomläggning på Sala Sparbank, fastigheten Gruvan 5, Sala stad. Förundersökningen och konsekvensanalysen avsåg att utgöra beslutsunderlag i bygglovsprocessen och handling till den i projektet upprättade kontrollplanen. Bygglov för åtgärderna beviljades av byggnadsnämnden i Sala den 25 maj 2015 med beslutsnummer SST 2015-000111 och diarienummer SBN 2015-000117. Stiftelsen Kulturmiljövård anlätades i projekteringens slutfas varför förundersökningen och konsekvensanalysen fick utarbetas parallellt med kontrollplanen under några dagar innan byggstart.

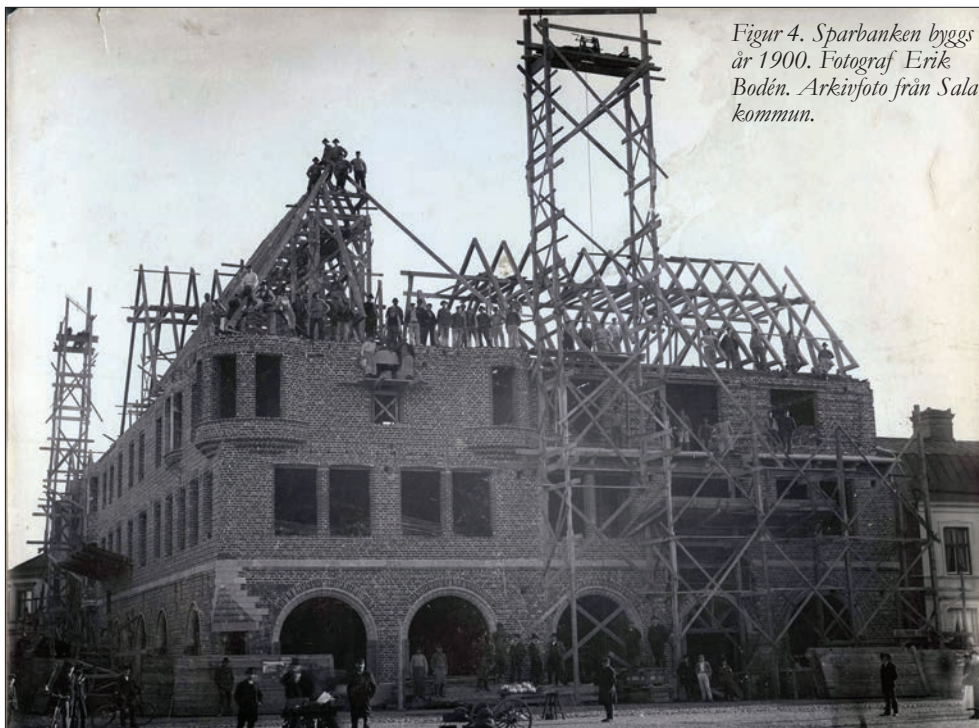
Under den period som takentreprenaden pågick genomfördes en invärdig ombyggnad i lokalerna i gatuplan. I samband med dessa arbeten anlätades Stiftelsen Kulturmiljövård även för byggnadsvårdsrådgivning rörande dörrar. I denna rapport sammanfattas dessa arbeten.



Figur 3. Nybyggnadsritning av arkitekt Erik Lallerstedt år 1900. Fasad mot Stora Torget, ur Sala kommunarkiv.

Kort historik

Sala Sparbank är ritad av arkitekt Erik Lallerstedt och uppfördes mellan åren 1900–1902. Bygget ska enligt uppgift ha kostat 375.000 kr att genomföra. När bankhuset byggdes var det ett av de första husen i stan som vid byggandet försågs med vattenklosett.¹ Bankens lokaler låg vid uppförandet på första våningen. På 1920-talet tycks lokalerna flyttat till bottenvåningen. Genom åren har flera affärsrörelser haft sin verksamhet i byggnaden. Bland andra hade Lundbergs Sko & Läderhandel sin butik här närmast hörnet mot torget. Ombyggnationer som rör vinden gjordes år 1950. År 1988 byggdes bostadslägenheter om på tredje våningen.²



Figur 4. Sparbanken byggs år 1900. Fotograf Erik Bodén. Arkivfoto från Sala kommun.



Figur 5. SF_61. Foto troligen efter 1920-tal. Arkivfoto från Sala kommun.

1 Norling, Sven. 2003.

2 Riksantikvarieämbetet, Bebyggelseregistret: <http://www.bebyggelseregistret.raa.se/bbr2/byggnad/visaHistorik.raa?byggnadId=21000001069402&page=historik&visaBeskrivningar=true> (hämtad 2015-05-26).

Byggnadsbeskrivning

Byggnaden står på en hög stensockel. Stommen är uppförd av tegelmurverk. Fasaderna är sprit- och sprutputsade samt avfärgade i två olika gula kulörer. Fönsteromfattningar och lister är avfärgade i vitt. Dörrarnas omfattningar samt fasaddekorationer, bl a rosengirlanger i jugendmönster, är tillverkade i sten. Fönstren har många olika format med bågar målade i vitt. Entrédörrarna är tillverkade i aluminium samt i trä. Trädörrarna har bruna och gröna kulörer. Några av trädörrarna är originaldörrar. En stor balkong finns på fasaden mot torget och flera små mot innergården.

Vinden är cirka 50/50 inredd och oinredd. Det valmade taket är belagt med rundhuggen skiffer. På trapphustaken och takkupornas sidor sitter rektangulärt skiffer i ett mindre format. Taktassarna i takutsprång mot Stora torget, Bergsmansgatan och Fredsgatan är kontursågade och dekorerade med voluter i dess sidor. Taktassarna mot gården har ett enklare utförande.

Hela takfoten är inklädd med zinkplåt. Plåten följer taktassarnas form och har en instansad volut motsvarande den i det underliggande virket. Zinkplåten är ursprunglig. Virket i taktass och takutsprång är omålat under plåten och originalputs överlagrar zinkplåten där taktassen möter fasadliv. Plåten är vitmålad. Det är en modern färg, troligen latexbaserad. Under den vita finns två kulörer till, en ljust grågrön och under den en roströd. Dessa kulörer hänger samman med byggnadens tidigare färgsättningar, se nedan under rubrik *Zinkplåt och färgdokumentation* på sidan 16.

Zinkplåt förekommer som gjutgods i ornamentala och skulpturala byggnadsdetaljer och är en teknik som dyker upp i Tyskland kring 1880-1920. I vissa svenska städer är det vanligt förekommande på byggnader från sekelskiftet 18-1900. Till exempel i Malmö, Göteborg, Stockholm, Kristianstad och Växjö. I Europa och i USA, t ex New Yorks äldsta skyskrapor, förekommer det mer frekvent. I äldre produktion från sent 1800-tal och tidigt 1900-tal kunde produkterna beställas som katalogvara.³

Nockar, takfot, rännalar, utbyggnader, tak- och vindskupor är belagda med kopparplåt i skivtäckning, undantaget ett takparti mot gården som hade reparerats med kopparplåt i bandtäckning. Skorstenarna är klädda med konstnärligt utformad kopparplåt i jugendmönster. Kopparplåten utmed taklisten mot Stora torget, Bergsmansgatan och Fredsgatan har en profilering, likaså fönsteromfattningen på en del vindskupor. Takavvattning är utförd i koppar.



Figur 6. Foto nr 016 taget från Bergsmansgatan.

3 Riksantikvarieämbetet, Materialguiden, sidan 552: http://samla.raa.se/xmlui/bitstream/handle/raa/3310/Varia%202013_35.pdf?sequence=1&isAllowed=y samt Wenster, Ivar. Muntlig uppgift via telefon och e-post 2015-09-01.

Några förändringar över tid

Byggnaden har genomgått flertalet ombyggnationer både exteriört och interiört sedan uppförandet. Exteriört har bland annat fasadernas puts och kulör ändrats. Den ursprungliga putsen var en brädriven och kvastad kalkputs, avfärgad i rosagult. Vid kungsbalkongen mot Stora Torget hade fasaden ett dekorativt rutmönster, se figur 2, 4 och 6. Fotografier visar att rutorna försvinner någongång mellan 1935 och 1944. Äldre fotografier avslöjar att putsen ändrats flera gånger. Mot Stora Torget var de övre rutorna i samtliga fönster småspröjsade, på övriga fasader var en del av fönstren småspröjsade upptill. En del små vindskupefönster samt tre små smala fönster i en av fasaderna mot gården har kvar sina ursprungliga bågar. Karmarna bedöms vara ursprungliga. Fönster och dörrar var ursprungligen målade i en roströd kulör. Fönstren byts troligen under 1950-talet till befintliga korspostfönster som först målades i gröngrå kulör, eventuellt hade de äldre fönstren målats om i grönt och så målades de nya i samma färg som tidigare. På ett foto från 1963 är fönstren vitmålade. Vid en byggnadsinventering 1972 hade fasaderna en beige kulör. Åren 1978-79 genomförde Beckmans bygg en omfattande fasadrenovering då nuvarande gulfärgade kalkcementputs sprutades i ett tunnt skikt över fasaderna (muntlig uppgift Bengt Andersson 2016-10-11). Bankens huvudentré mot torget är ombyggd. Mot gården har en modern låg byggnadsdel ersatt en ursprunglig.

Förändringar av taket

- Snörasskydd av trä monterades före 1935. Snörasskydd i galler av metall har monterats på kupoler mot torget under senare tid.
- En del av takluckorna monterades under 1900-talets senare hälft.
- En takkupa mot gården byggdes om med utgång till balkong kring 1900-talets mitt.
- Ventilationshuvar har tillkommit på takfall mot gården.
- Fotplåten, fotrännan, vattkupor och stuprör har ändrats. Tidigare fotränna hade till exempel ett utförande med rännkrokar och vattkuporna var runda.
- Mindre plåtavtäckningar har bytts här och var.
- Vid en tidigare utförd reparation täcktes en takyta mot innergården med kopparplåt i bandtäckning istället för att lägga tillbaka skiffret.
- Gångbryggor har tillkommit.
- Antenner har monterats på skorstenar.



Figur 7. Sala Sparbank år 1935. Arkivfoto nr 45 från Sala kommun. Fotograf Sven Norling. Snörasskydd av plankor är monterade på taket.



Figur 8. År 1944. Foto 1944161 från Sala kommunarkiv. Fotograf Sven Norling. Sedan 1935 har exempelvis entrén i byggnadshörnet satts igen och fasadputsen ändrats.



Figur 9. Foto från Rådmanngatan taget på 1950-talet. Fotograf Sven Norling, bilden är hämtad från JubilemsCD Sala Sparbank 1828-2003.



Figur 10. Sparbanksbuset från Bergsmansgatan år 1963. Bilden är tagen när rivningen av angränsande kvarter gjordes inför byggandet av varubuset EPA. Fotograf Sven Norling, bilden är hämtad från JubilemsCD Sala Sparbank 1828-2003.

Takomläggning

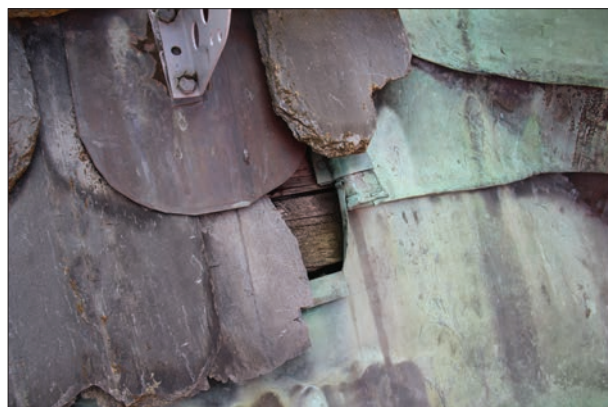
Skador i taket

Befintligt yttertak hade under en längre tid läckt in regn och smältvatten på flera ställen. Taket var i behov av en total översyn och under vintern 2014 anlätades Finntorpets Bygg och Konsult AB för en inventering av skador och kontroll av stomkonstruktionen. Nedan beskrivs skadorna kortfattat, informationen är hämtad ur dokumentet "Gruvan 5 Bilaga bygglovsansökan" upprättad 2015-04-13 av Finntorpets Bygg och Konsult AB.

Under årens lopp har akuta reparationer genomförts. Skifferplattor saknas på några ställen och en del spruckna och nedfallna plattor har ersatts med tillklippta bitar av kopparplåt. Vid besiktningen gjordes bedömningen att merparten av stomverket är i god kondition och utbyte av rötskadat virke endast behöver utföras på vissa delar. Virket i underlagstaket är inom begränsade områden fuktangripen. Överlag förekommer många skador i kopparplåten t ex sprickor vid falsar och hål som främst orsakats av felaktigt utförd snö- och isröjning genom åren. En del gamla lödda eller fogade lagningar har gått upp. Spikar inslagna genom kopparplåten förekommer också.



Figur 11. Foto 033. Ringarna markerar sprucken skiffer samt ilagningar med plåt. Pilarna markerar områden där skruv dragits genom skiffer ovanifrån.



Figur 12. Foto 060. Skifferplatta saknas och underlagstaket var synligt. Fästet för snörasskydd är skruvat genom en tillklippt plåt.



Figur 13. Foto 050. Skador i ränndals- och fotplåten. Ilagningar med kopparplåt samt skruv genom skiffret syns till vänster i bild.

Åtgärder och genomförande

Yttertak av skiffer

Befintligt skiffer består till övervägande del av rundhuggen Grythytteskiffer med måtten 32,5 x 20 cm (13 x 8 tum). Rektangulärt skiffer i mindre format med måtten 17,5 x 10 cm (7 x 4 tum) sitter på trapphustaken och takkupornas sidor. Skiffret demonterades för återanvändning. Efter underliggande arbeten i stomverket och underlagstaket, se rubriker nedan, återmonterades stenen med rostfri skifferspik från Gunnebo. Spiken är rund, slät och har ett flat försänkt huvud, diameter: 3,4 mm, längd: 40-60 mm.

På vertikala ytor har skiffret fästs med rostfri skruv istället för spik för förbättrad teknisk funktion. Spiken drar inte lika bra och är mer känslig för rörelser. På grund av skiffrets ojämnheter kan stenarna ”skallra” och ”rida” på ojämnheter och då finns risk att spiken ”kryper ut” och skiffer släpper.

På takfall mot innergården över västra delen av byggnaden hade en tidigare skiffertäckt takyta ersatts med kopparplåt i bandtäckning efter en reparation i stommen. Denna yta täcktes återigen med skiffer. Andra mindre lagningar utförda med bitar av kopparplåt ersattes med skiffer. En hel del äldre skiffersten från byggnadstiden fanns lagrat på vinden och vid komplettering användes den. Det fanns dock inte sten så det räckte till. På takfall mot gården över östra delen av byggnaden användes istället en skiffersten från Spanien. Den spanska stenen föredrogs på grund av att kostnaden var betydligt lägre jämförbart med Grythytteskiffer. Ur antikvariskt perspektiv gjordes bedömningen att åtgärden, på det aktuella takpartiet, inte påverkade byggnadens kulturhistoriska värden i sådan omfattning att den skulle riskera att förvanska byggnaden.

Den spanska stenen kommer från två olika stenbrott. Merparten heter ”Del Carmen Heavy” och kommer från stenbrottet Carbajal de la Romana, i León, Spanien. De olika stenarna har lite olika längd men är lika avseende tjocklek och färgnyans. De är maskinellt rundhuggna och har likadant breddmått som befintlig sten. Den ena av de två sorterna har samma längd som Grythytteskiffret men den andra är ca 10 cm kortare, vilket i praktiken innebär ca 3 cm mindre synlig yta. De olika stenarna separerades och lades

på var sin sida om ett parti av takytan som är täckt av kopparplåt. Båda stensorterna är mörkare än det befintliga Grythytteskiffret. Den största avvikelsen finns genom att de befintliga gamla skifferstenarna är huggna för hand och den nya spanska är maskinellt framtagen vilket därmed ger ett mer likformigt utseende jämfört med övriga takfall, se figur 20.

På en takkupa på takfall mot gården, över västra delen av byggnaden, var taket tidigare täckt med små rektangulära stenar, se figur 14 och 41. Eftersom takfallet var flackt framfördes önskemålet att lägga stora rundhuggna stenar för en tätare och säkrare konstruktion. Eftersom övriga kupors takfall var belagda med sten av det större formatet ansågs inte åtgärden påverka byggnadens antikvariska värden negativt, därmed genomfördes det se figur 42.



Figur 14, foto 031 och figur 15, foto 289. Takfall mot innergården före och efter omläggning.



Figur 16, foto 138. Skifferspikning.



Figur 17, foto 220. Takfall mot innergården. Till vänster syns färdigställd takyta (byggnadsdel utmed Stora Torget). Till höger pågår omläggning.



Figur 18, foto 027 och figur 19, foto 306. Takfall mot innergården (byggnadsdel utmed Fredsgatan) före och under omläggning. Där lades det spanska skiffret.



Underlagstak

Underlagstaket bestod av spontat entums virke i furu och ovanpå det en lumpapp, det fanns dock ingen papp på takkuporna. Virket i underlagstaket var inom begränsade områden fuktangripen. Dessa delar ersattes med nytt virke som utgjordes av så kallade "råspontsluckor" vilket är skivor av flera ihopslagna spontade brädor av tätvuxen norrlandsgran. Dessa skivor kapades i lämpliga storlekar för ilappning där det behövdes. Ovanpå underlagstaket spikades sedan ett heltäckande nytt lager av råspontsluckor. Detta för att ge ett förstärkt infästningsunderlag för skifferspikningen.



Figur 23. Foto 290. Lumpapp synlig under skiffret. Pappen slutade intill takkuporna som inte hade någon papp.

I den konsekvensanalysen togs åtgärden med ett extra lager råspont upp som en negativ konsekvens. Bland annat genom den nivåskillnad som skulle uppstå i mötet mellan de dekorativa skorstensplåtarna och takfallen, samtnockåsar och i mötet mellan kopparbeklädda tak- och vindskupor och takfall. Nivåskillnadens konsekvenser visade sig inte bli så stora som befarat och entreprenadens plåtslagare kunde lösa problemen på ett skickligt sätt utan påtagliga utseendemässiga förändringar.

Innan återmonteringen av skiffer och plåt belades takfallen med Bison diffusionsduk. Under kopparplåten i rännदार, på takkupor och på takfoten lades takpapp Icopal Elastoflex YEP 2500. Där duken ansluter mot rännदार och takfotsplåt är kanten klistrad på en vinklad skena av rostfritt stål.

Den moderna diffusionsduken innebar att byggnadens tidstypiska konstruktion och byggnadsteknik ändrades. Ur antikvariskt perspektiv gjordes därför bedömningen att åtgärden medförde negativa konsekvenser för byggnadens kulturvärden. Det är inte heller brukligt att lägga den typen av duk som underlagsmaterial under skiffer. Takskifferspecialisten begärde att en avvikelse rapport skulle skrivas enligt Boverkets byggregler och lämnas till Sala Sparbank. På så sätt friskriver de sig från tekniska problem som eventuellt skulle kunna uppkomma i framtiden genom valet av diffusionsduk i stället för YEP 2500.

Under hand i takomläggningsarbetet lyftes behovet av att lufta takkonstruktionen mer då en beräkning av luftflöden genomförts. Det extra påsalade lagret av råspont tillsammans med diffusionsduken bedömdes medföra en för tät konstruktion i jämförelse med den tidigare konstruktionen. Takventiler specialtillverkades, av den redan anlidade plåtfirman, i svart plåt för att smälta in i de skifferbelagda takytorna. Vinden är indelad i många små utrymmen och en ventil per utrymme har monterats. De placerades i takfall mot innergården. I takfallet mot Fredsgatan behövs de även monterats ut mot gatan, där har åtta stycken monterats strax ovanför snörasskyddet.



Figur 24. Foto 333. Takventil.

Yttertak av kopparplåt

Kopparplåtslageriet är ett karaktärsskapande inslag i byggnadens arkitektur, därför var det viktigt att bevara så mycket som möjligt. Endast där det tekniskt sett inte gick att reparera originaldelar nyttillverkades delar med de gamla som förlaga. Där den äldre patinerade kopparplåten har ersatts med modern kopparplåt syns det väl och kommer att göra det under lång tid framöver. Ny kopparplåt åldras annorlunda än befintlig kopparplåt som är ärjad grön. Med tanke på denna framtida färgskillnad togs särskild hänsyn till var falsskarvning mot bevarad kopparplåt utfördes.

Överlag förekom många skador i plåten, främst orsakade av felaktigt utförd snö- och isröjning genom åren. En del skador och sprickor i plåten hade också gamla lagningar utförda med fog. Koppjarplåten i ränndalar, längs takfötter och nockar demonterades och ersattes med ny koppjarplåt. Plåt på skorstenar och takkupor, som överlag var i god kondition, böts inte ut. Mindre skador som enstaka spikhål eller småsprickor i lägen som inte bedömdes riskfyllda, t ex lodräta ytor, tätades med fogmassa eftersom ett byte inte var motiverat. Någon lödning kunde inte utföras på grund av regelverken kring ”heta arbeten”. Partiellt böts koppjarplåt där skadorna var omfattande.



Figur 25. Foto 141. Plåtsgare Seppo Hakola från SG Bleck och Plåt bockar koppjarplåt.

På två takkupor, östra delen mot Bergsmansgatan, böts all plåt ut till ny, se figur 26 och 27. I östra takkupan misstänktes skador i det underliggande virket. På båda kuporna fanns skador i rännalsplåt ovan och längs takkupornas sidor. Lagningar av endast dessa delar bedömdes inte som en lämplig metod då det i falsningen inte fanns tillräcklig längd på plåtgodset på kupans plåt. Bedömning från plåtsgarna var att en delrenovering inte kunde utföras med garanti gällande falsning mellan gammal och ny plåt. Vid rivning visade sig dock underliggande virke vara i bra skick. Innan läggning av den nya plåten pappades underliggande brädning med YEP 2500.

På de sex spetsiga takkuporna mot Fredsgatan böts också all plåt ut till ny, se figur 28 och 29. Falsningen på kuporna var utförda på olika sätt och underliggande papp saknades. Eftersom vinden inunder var inredd och det är ett uppvärmt utrymme fanns starka skäl till att lägga papp mellan plåten och inbrädningen som ett skydd mot fuktskador orsakade av kondensbildning under plåten.



Figur 26. Foto 257. Takfall utmed Bergsmansgatan innan omläggning.



Figur 27. Foto 379. Takfall utmed Bergsmansgatan efter omläggning.



Figur 28. Foto 250. Takkupor på takfall mot Fredsgatan före åtgärd.



Figur 29. Foto 386. Takkuporna efter åtgärd.

På äldre fotografier syns att fotrännan varit fäst med rännkrokar. En antikvarisk rekommendation framfördes om att det vore önskvärt att återgå till ursprungsförandet med rännkrokar, åtminstone på synliga takfall som vetter mot Stora Torget, Bergsmansgatan och Fredsgatan. Förslaget fick dock inget gehör från byggherren.

Skorstenskragarna nytillverkades med lutning på ovansidan för bättre vattenavrinning, se figur 31. Mellan tre skorstenar ochnockplåten lades kopparplåt istället för att återmontera skiffer i och med att endast en rad av skiffer ändå skulle rymmas, figur 31.



Figur 30. Foto 172. Tidigare infästning av kopparplåt mot sten synlig, gavel på byggnadsdel mot torget.



Figur 31. Foto 317. Skorstensplåt på takfall mot innergården och byggnadsdel utmed Bergsmansgatan.

Zinkplåt och färgdokumentation

Takfotens zinkplåt är en del av byggnadens ursprungliga särdrag och det är dessutom en ovanlig utformning, därför fanns starka skäl till att behålla utförandet. På de ställen där taktass och trä i takfotens underlagstag behövde renoveras demonterades zinkplåten. Den kunde i de flesta fall återmonteras. De stycken av zinkplåt som inte kunde återmonteras, på grund av sprödhet och skador, ersattes med ny zinkplåt. På fem ställen, i fem fack mellan takstassar, monterades stålplåt i stället för ny zinkplåt. Anledningen till det var ett missförstånd mellan entreprenörer och medverkande antikvarie. För lagningar av skarvar som gått isär eller av mindre sprickor i äldre bevarad zinkplåt användes övermålningsbar silicon.

De äldre färgskikt som fanns på zinkplåten dokumenterades och en diskussion fördes kring val av kulör. Under det vita moderna färgskiktet fanns en grågrön färg som låg nära NCS S 4005-G50Y. I botten fanns en roströd färg, nära NCS S 4550-Y50R. Den grågröna är lik den kulör som fönstren varit målade i tidigare. Den röda färgen bedöms vara den ursprungliga kulören. Samma roströda kulör har påträffats som första färgskikt på en bevarad orginaldörr i fasaden mot Fredsgatan. Vid några tillfällen under entreprenaden, 2016-02-11, 2016-04-07 och 12 fanns tillfällen att dokumentera kulören på några fönsterkarmar och fåtalet bevarade fönsterbågar i orginal. Där kunde den roströda kulören konstateras i botten. Då byggnaden stod klar år 1902 hade fasaden en rosagul kulör. Takutsprång, dörrar och de ursprungliga fönstren var målade i roströd linoljefärg.

Vid valet av kulör togs hela byggnadens nuvarande färgsättning i beaktande. Om även fasaden och fönster skulle ha åtgärdats hade det vara möjligt att ta ett helhetsgrepp och till exempel återgå till en tidigare färgsättning. Eftersom arbetena avgränsades till taket gjordes följande åtgärder: Ny plåt i takfoten tvättades och grundades med Beckers metallprimer. Färdigstrykning gjordes på plats med Beckers Perfekt akrylat. Den vita kulören som valdes var NCS S 0502Y.



Figur 32. Foto 061. Taktassar Bergsmansgatan.



Figur 33. Foto 069. Taktass mot innergården.



Figur 34. Foto 177. Zinkplåt med färgskikt.

Snörasskydd och taksäkerhet

Snörasskydd av träplank och smidda fästen monterades före 1935.⁴ Snörasskydd i av gallerdurk monterades på kupoler mot Stora Torget under senare tid. Samtliga snörasskydd och taksäkerhetsanordningar byttes ut och de nya är utförda i rostfritt och svartlackerat stål från Lindab. Snörasskydden är speciellt framtagna av Takskifferspecialisten AB i samarbete med Lindab för att passa skiffertak. Bytet av snörasskydden bidrog till att takytan rensades vilket sågs som positivt. Gångbryggor placerades cirka en meter nedanför nocken på takfall mot innergården.



Figur 35. Foto 041. Snörasskydd av plank.



Figur 36. Foto 007. Snörasskydd av plank.



Figur 37. Foto 171. Nya snörasskydd särskilt anpassade för skiffertak.



Figur 38. Foto 382. Vindsfönster efter renovering.

Fönster och balkong

Innan entreprenaden var samtliga fönster i takytan och i fasaderna vitmålade. Svartvita fotografier från tidigt 1900-tal visade att fönstren tidigare var målade i en mörk kulör. I början av entreprenaden granskades äldre kulörer där det var åtkomligt från byggnadsställningarna (ställningarna restes i etapper kring byggnaden under entreprenaden). Fönstren i takkupor är från byggnadens uppförandetid och de flesta fönstren i fasaderna tillkom kring 1900-talets mitt. Bågar och karmar i vindskupor mot Stora Torget granskades och några fönster i fasad där färg hade flagnat. På dessa kunde en grågrön kulör hittas. Kulören motsvarade NCS S 6010-G50Y. Därav togs beslutet i ett tidigt skede att fönstren i takytan skulle målas i den grågröna kulören eftersom det skulle smälta in bättre mot de mörka koppar- och skifferklädda ytorna. Senare under entreprenaden, vartefter byggnadsställningarna flyttades, kompletterades färgdokumentationen. Fönster och karmar i vindskupor samt karmar i fasadfönstren påvisade att samtliga fönster var roströda från början.

Fönster i taklivet målades i linoljefärg från Kulturhantverkarna i ovan nämnda grågröna kulör med undantag för de två moderna pivåfönster som monterats i två vindskupor under senare tid. Dessa målades i modern fönsterfärg men i samma kulör.

4 Fotografi från 1935 av Sven Norling, se figur 7.

Balkong, fönster- och dörrparti mot innergården har åtgärdats, se figur 41 och 42. Fönstret renoverades och i innerbågen sattes en kassett med isolerglasrutor. Dörren nyttillverkades och försågs med en kassett med isolerglasrutor. Virke och balkongfront målades därefter i samma grågröna kulör som övriga takkupefönster. Börje Ivarsson gjorde snickeriarbetet.

På en takkupa mot Fredsgatan, där tidigare bågar hade demonterats och öppningarna satts igen, återmonterades de gamla bågarna som låg inne på vinden. Ett litet fönster fick dock nyttillverkas. Börje Ivarsson gjorde även detta snickeriarbete.

I takytan fanns flera takfönster. Enligt uppgift planerades befintliga takfönster tas bort och byggas igen med motiveringen att det numer finns belysning på vinden⁵. Ur antikvariskt perspektiv framfördes att det var önskvärt att de behölls. I drygt 100 år har de funnits på plats och de ingår i byggnadens ”taklandskap”. Även om de inte har någon betydande teknisk funktion idag, genom att belysning installerats på vinden, så anses de bidra till att berätta om byggnadens historia. Samtliga takfönster bibehölls och renoverades. De höjdes upp från 100 mm höga till 150 mm i framkant och 180-200 mm i bakkant för att bättre stå emot snö och smältvatten, se figur 39 och 40.



Figur 39. Foto 049. Takfönster före renovering.



Figur 40. Foto 350. Takfönster efter renovering, med upphöjd sarg.



Figur 41. Foto 032. Balkong och takkupa före renovering.



Figur 42. Foto 313. Balkong och takkupa efter renovering.

5 Karlsson, Andreas. Muntlig uppgift 2015-05-25.

Övriga åtgärder

På två stendekorationer mot Bergsmansgatan var kopparplåten inskuren i ett spår en bit upp på den raka basen. Vatten hade trängt in i spåret och orsakat en del skador i stenen. Tekniskt sett var lösningen inte lämplig genom att dekorationerna sitter på utsatta platser, den ena vid en rännadal mellan två anslutande takfall och på platsen samlas mycket snö, is och vatten. Bästa tekniska lösning, enligt plåtslagarna, för långsiktigt bevarande av dekorationerna var att klä in övre delen av stendekorationerna med blyplåt.



Figur 43. Foto 193. Dekorationen åt väster efter åtgärd. Snö och vatten leds åt sidan.



Figur 44. Foto 3H av Andreas Karlsson. Den västra dekorationen efter åtgärd.



Figur 45. Foto 149. Stendekoration mot Bergsmansgatan (den västra) med rännaldalen ovanför. Skräp samlades och blev liggande i den tidigare konstruktionen.

I stort sett behölls samtliga takluckor men de höjdes från 100 mm höga till 150 mm i framkant och 180-200 mm i bakkant för att bättre stå emot snö och smältvatten. Två takluckor ut mot Stora Torget togs bort och byggdes igen. Den ena tillkom som inspektionslucka troligen under 1900-talets senare hälft, och fyller ingen direkt funktion eftersom man ändå måste ha sele när man går ut på taket. Den andra takluckan tillkom för att hissa och ta ned flagga där det tidigare fanns en flaggstång ut mot Stora Torget. Flaggstängen är borta sedan länge och avses inte återmonteras.

På takfallen finns en mängd olika takhuvar. Caverion utförde en besiktning av dessa och kom fram till att samtliga skall behållas vid takreoveringen då de antingen används för mekanisk ventilation, självdragsventilation eller avloppsavluftning.⁶

Mindre lagningar av skador i putsens ytskikt, under takutsprång, och ifyllnad av hål efter byggnadsställningens infästningar utfördes efter avslutad takentreprenad.

På takfall mot innergården, byggnadsdelen utmed Bergsmansgatan, var tre parabler monterade. Två i takytan och den tredje på en skorsten. Dessa användes inte längre och återmonterades inte.

Åskledarna böts ut till nya.

På vinden hittades ursprungliga vattkupor i kopparplåt.

Figur 46. Vattkupa i kopparplåt. Foto av Börje Ivarsson.



6 Stidelius, Sven-Inge. E-post 2015-06-16.

Resultat

Taket är osymmetriskt och ändrar form, lutning och uttryck runt om byggnaden. Inte ett takfall är det andra likt. Vid takomläggningen anpassades arbetet till byggnadens exteriöra kulturhistoriska värden. Arbetet har i huvudsak följt de antikvariska rekommendationer och direktiv som dragits upp innan arbetets påbörjande, eller i enlighet med godkända förändringar under arbetets gång. Som helhet utfördes arbetet med gott resultat och med god kvalitet.



Figur 47. Foto 001. Sala Sparbank, fasad mot Stora Torget. Foto taget i maj 2015 innan entreprenaden påbörjades.



Figur 48. Foto 241. Fasad mot Stora Torget. Foto taget i april 2016 efter avslutad etapp utmed Stora Torget och Bergsmansgatan.

Byggnadsvårdsrådgivning

Under takentreprenaden tillfrågades anlitad byggnadsantikvarie om råd angående dörrar med anledning av en ombyggnad för Fastighetsbyrån i gatuplan i byggnadskroppen utmed Fredsgatan. Två skriftliga rådgivningar, i huvudsak rörande ommålning av en entrédörr från byggnadens uppförandetid mot Fredsgatan, upprättades och de finns som bilaga i denna rapport, se *Bilaga 1 och 2*. Här redovisas endast genomförda åtgärder.

En ny dörröppning öppnades från trapphuset och in mot Fastighetsbyråns lokaler. En slät omålad aluminiumdörr var föreslagen men efter diskussion valdes istället en säkerhetsklassad, uppglasad, vit trädörr.

Inför ommålningen av den ursprungliga entrédörren gjordes uppstrykningsprover av olika gröna kulörer samt med en röd som låg nära ursprungskulören (S 4550–Y50R). Den röda kulören ansågs som lämplig men uppstrykningsprovet bedömdes vara något för ljus och ytterligare ett prov med den mörkare S 4550–Y60R rekommenderades. Något mer uppstrykningsprov gjordes inte och måleriarbeten genomfördes utan avstämning med undertecknad. Dörren målades med S 4550–Y50R i linoljefärg från Kulturhantverkarna. Även dörrtryckaren av ek ströks med denna färg.

Invändigt var pardörren mot Fredsgatan samt ett inre par svängdörrar lasyrmålade (ådringsmålade) i ljusbrunt, eventuellt för att efterlikna ek. Dessa färgskikt bedömdes vara i gott skick och måleriet vara av hantverksmässigt hög kvalitet. Rekommendationen var att bibehålla dessa skikt, eventuellt endast fylla i, retuchera, där färg flagnat. Tyvärr togs ett beslut mellan banken och anlitad målerifirma att lasyrmåla dörrbladen pånytt. Den nya ådringsmålningen håller inte någon hantverksmässig kvalitet.

Dörrar mot innergården i berörd byggnadsdel målades också i den ljusa roströda kulören (S 4550–Y50R).



Figur 49. Foto 02. Ursprunglig dörr, trapphus mot Fredsgatan, målad i S 4550–Y50R.



Figur 51. Foto 03. Dörr mot innergården målad i S 4550–Y50R.



Figur 50. Foto 06. Ommålat inre par av svängdörrar i trapphus mot Fredsgatan.

Referenser

Kart- och arkivmaterial

Digitala fastighetskartan
Sala kommunarkiv
Västmanlands läns museums arkiv

Otryckta källor

Andersson, Bengt. Muntlig uppgift 2016-10-11.

Karlsson, Andreas. *Gruvan 5, Sparbankshuset. Bilaga bygglövsansökan*. Upprättad av Finntorpets Bygg och Konsult AB. Upprättad 2015-04-13.

Lindblom, Ralph. Gamla Sala. *Flygfoton*. 2015. <http://ralphlindblom.se/sala/bilder/flygfoto.html>. Hämtad 2016-12-12.

Norling, Sven. 2003. *Några minnen från Sparbankshuset*. JubileumsCD Sala Sparbank 1828-2003.

Stidelius, Sven-Inge. E-post 2015-06-16.

Wenster, Ivar. Muntlig uppgift via telefon och e-post 2015-09-01.

Riksantikvarieämbetet. *Bebyggelseregistret*. <http://www.bebyggelseregistret.raa.se/bbr2/byggnad/visaHistorik.raa?byggnadId=21000001069402&page=historik&visaBeskrivningar=true> (hämtad 2015-05-26).

Riksantikvarieämbetet. *Materialguiden*, sidan 552: http://samla.raa.se/xmlui/bitstream/handle/raa/3310/Varia%202013_35.pdf?sequence=1&isAllowed=y (hämtad 2015-09-01).

Tekniska och administrativa uppgifter

Stiftelsen Kulturmiljövård projektnr:	15060, 15090 samt 16036
Sala kommuns bygglov:	Beslutsnummer SST 2015-000111 Diarienummer SBN 2015-000117
Uppdragsgivare:	Sala Sparbank
Landskap:	Västmanland
Län:	Västmanland
Kommun:	Sala
Stad:	Sala
Byggleddning:	Sven-Inge Stidelius, Stidelius Bygg- och Ritkonsult AB
Entreprenörer:	Andreas Karlsson, Finntorpets Bygg och Konsult AB. Taksifferspecialisten AB SG Bleck & Plåt AB
Underkonsulter:	Monteringsställningar AB Jakobssons Måleri Kaminhuset/Eldabutiken
Antikvarisk medverkan:	Lisa Skanser Stiftelsen Kulturmiljövård Stora Gatan 41 722 12 VÄSTERÅS

Sala Sparbank
Lars Kvarnström
Box 43
733 21 Sala

2015-08-20

Antikvarisk färgundersökning och dokumentation av trädörrar, Sala Sparbank

Sala Sparbank har efterfrågat antikvariska råd inför målning av/och glasbyte i dörrblad på Sala Sparbank. Aktuella dörrar är en ursprunglig pardörr i fasaden mot Fredsgatan samt dörrar som leder ut till innergården från två trapphus. Uppdraget utfördes av byggnadsantikvarie Lisa Skanser, vid Stiftelsen Kulturmiljövård, i augusti 2015.

Sala Sparbank är ritad av arkitekt Erik Lallerstedt och uppfördes mellan åren 1900 – 02. Banken låg vid uppförandet på första våningen. På 1920-talet flyttades lokalerna till bottenvåningen. Genom åren har flera affärsrörelser haft sin verksamhet i byggnaden. Den inrymmer också flera lägenheter.

Färgundersökning och dokumentation

Pardörren mot Fredsgatan

Dörrbladen är ramverksdörrar av furu med stora glas i övre delen. Ett stort överljuparti med 11 indelningar finns. Glasen i dörrbladen är utbytta under 1900-talets mitt till ornamentsglas. I det vänstra sitter så kallat Cotswold glas och i högra sitter så kallat Kleinhamrat glas. I överljupartiet sitter planglas i originalutförande. Dörrbladen har försetts med sparkplåtar. Lås samt tryckare har bytts under 1900-talets mitt. Nuvarande tryckare är av ek. Dörrfodren är profilerade.



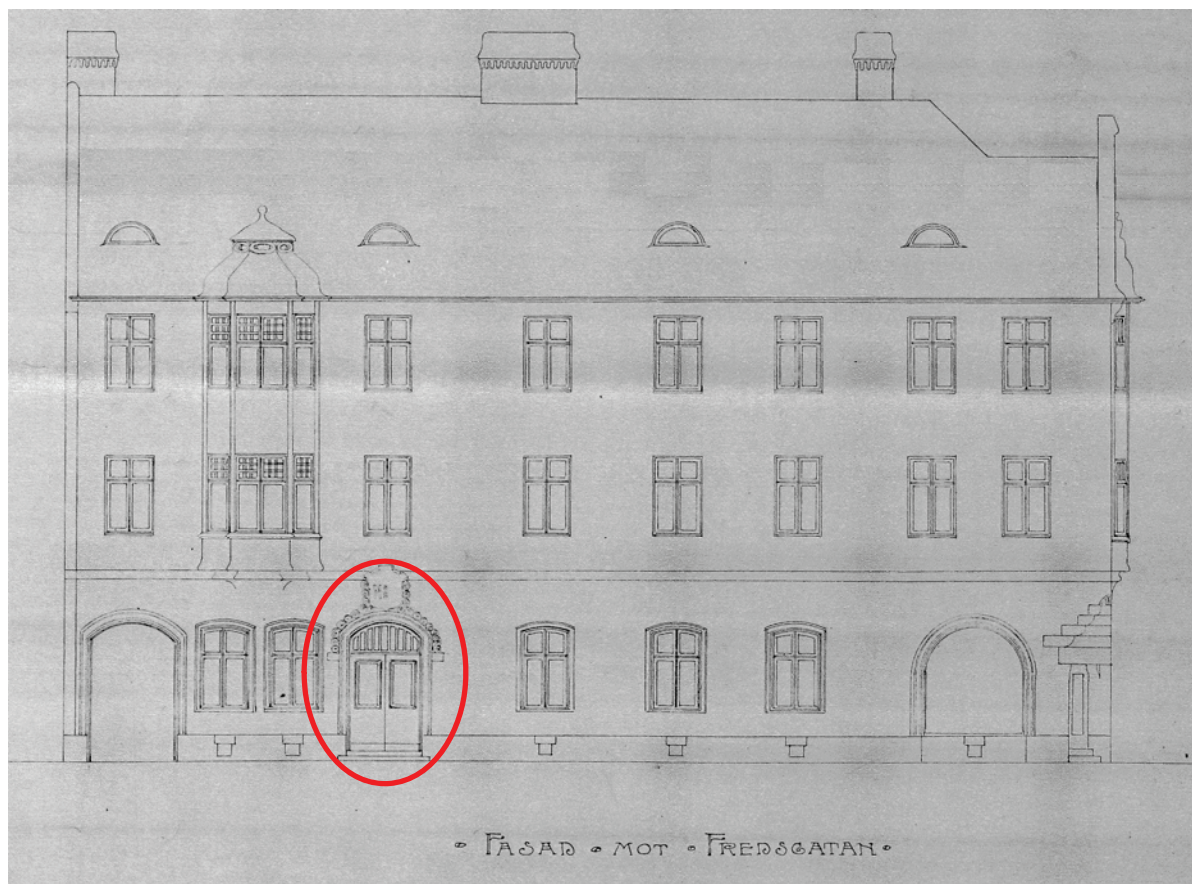
Cotswold



Kleinhamrat



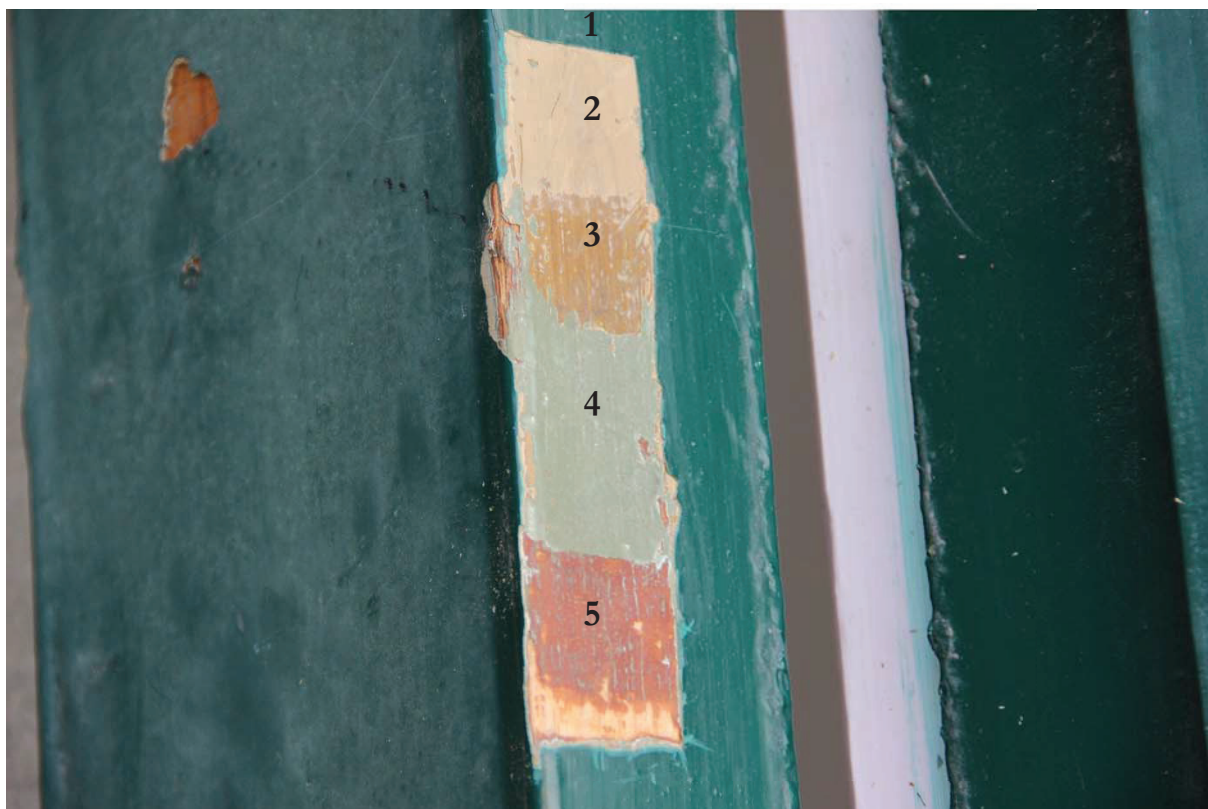
Dörrtryckare av ek



Nybyggnadsritning av arkitekt Erik Lallerstedt, år 1900. Aktuell port med pardörr är markerad med röd oval.



Fasaden mot Fredsgatan idag. Portens läge markerad med röd pil. Till höger en bild på pardörren idag.



Färgtrappa på dörrblad. De olika kulörerna har numrerats i lagerföljd där 1 anger nuvarande kulör.

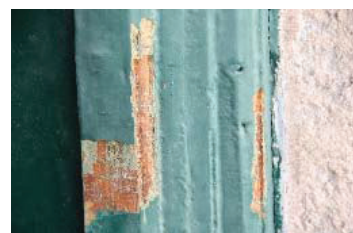
Vid ett platsbesök 20150820 skrapades en färgtrappa upp på pardörren mot Fredsgatan. Skrapningarna gjordes på höger dörrblads kant in mot dörrkarmen. I övrigt kontrollerades även färgskikten på de ställen där färgen flagnat.

Befintlig färg är en modern färg, eventuellt latexbaserad, i mörkgrön kulör. Under den finns fyra kulörer till. Kulörerna som framkommit har jämförts med NCS färgsystem och redovisas nedan. Skrapning av dörrfoder utvändigt påvisar samma lagerföljd och kulörer.

1. Mörk grön lik S 7020 - G
2. Beige lik S 4020 - Y10R
3. Laserad (kammad) yta i ekimitation med pigmentet obränd terra, lik S 5040 - Y20R
4. Ljust grågrön lik S 5020 - G50Y, S 5010 - G70Y, eller S 5010 - G50Y
5. Roströd färg jämförbar med S 4550 - Y50R

Den röda färgen är den ursprungliga kulören. Samma roströda kulör har påträffats som första färgskikt på plåten i takfotsinklådningen. Den röda färgen hänger samman med byggnadens ursprungliga färgsättning då fasaden hade en rosagul kulör. Sannolikt var takutsprång, dörrar och fönster i fasad målade i samma roströda linoljefärg då byggnaden stod klar år 1902 (fönstren i fasaden har bytts ut, troligen kring 1930-40-tal).

Den senaste mörkt gröna färgen ligger som ett tjockt färglager och fyller igen profileringarna i fodret.



Invändigt har dörrarna två lager av färg. Under befintlig ljusbrun lasyrmålad yta finns en grön kulör som samstämmer med en tidigare fönsterkulör som framkommit på vindsfönstren. Kulören motsvarar S 6010-G50Y. Dörrfodren och överljuspartiet invändigt är vitmålad idag men uppvisar tre färgskikt. Under den vita finns en beige som troligen är densamma som framkommit som lager 2 på utsidan av dörrbladet, lik S 4020 - Y10R. Nästa skikt är ljus grått och underst samma gröna kulör som dörrbladen S 6010-G50Y.



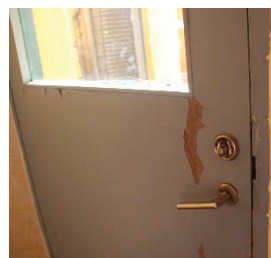
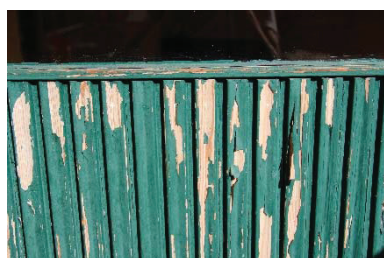
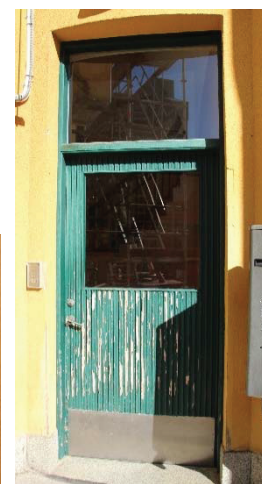
Dörrparti med svängdörrar i trapphus

Innanför porten finns ett dörrparti med svängdörrar och överljus som leder in till trapphuset. Glasen i överljus och dörrblad är planglas. Sparkplåt har monterats nedtill. Handtagen av förnicklad mässing är ursprungliga, ett är dock inte komplett. Dörrbladen är lasyrmålade i ljusbrunt och under den finns samma gröna kulör som på insidan av portens dörrblad och foder S 6010-G50Y. Fodren har tre lager, under den vita finns en ljus grå och underst den återkommande gröna S 6010-G50Y.



Dörrar till innergården

Två dörrar med utvändig karrosseripanel leder ut till innergården från två av trapphusen. Insidan av dörrarna är av masonit och glasen i dörrar och överljus är planglas. Sparkplåt har monterats nedtill. Dörrarna har sannolikt monterats kring 1900-talets mitt. Befintlig kulör är samma mörkgröna som finns på porten mot Fredsgatan, lik S 7020 – G. Under den finns en ljus grå kulör som målats på en tunn vit grundfärg. Färgen flagnar och dörrarna är i behov av ommålning.



Rekommendation angående byte av glas Pardörren mot Fredsgatan

Fastighetsägarna har önskemål om att byta befintliga ornamentglas till genomskinliga glas. Eftersom rutorna ursprungligen var genomskinliga i likhet med glaset i överljuset så skulle ett byte vara positivt ur antikvariskt hänseende under förutsättning att de nya rutorna monteras på samma sätt som befintliga. Moderna glaskassetter och synlig tätning med silikon bör undvikas.

Rekommendation vid ommålning

Pardörren mot Fredsgatan

Vid val av kulörer för ommålning av olika byggnadsdelar bör man ha hela byggnadens färgsättning i åtanke. För närvarande pågår en takomläggning och i samband med den målas fönster i takytan om från att senast ha varit vita till en grågrön kulör som framkommit vid skrapning S 6010 – G50Y. Om även fasaden och övriga fönster skulle åtgärdas skulle det vara möjligt att ta ett helhetsgrepp och till exempel återgå till en ursprunglig färgsättning med gott resultat. Men eftersom planerade arbeten är avgränsade måste man ta hänsyn till byggnadens nuvarande färgsättning vid val av kulör på porten och dörrarna till innergården.

Byggnaden har genomgått flera förändringar och det förefaller som om de mest genomgripande förändringarna av byggnadens exteriör genomfördes under 1900-talets mitt och senare hälft. Bland annat bör fasadernas puts och kulör ha ändrats till dagens färgsättning då.

Olika grågröna nyanser finns dokumenterade runt om på byggnaden och att döma av lagerföljden i färgtrappan fick dörren mot Fredsgatan troligen en grågrön kulör under senare delen av 1900-talets första hälft, kanske kring 1920-30-tal. En grågrön kulör kan passa bra med byggnadens olika avläsbara tidsskikt och nuvarande färgsättning. Samtidigt som grågrönt är en kulör som både är historiskt belagd i den aktuella byggnaden och i jugendarkitektur överlag.

Det är svårt att bedöma hur resultatet kommer att bli från ett litet färgprov. Ett sådant ser mörkare ut än vad färgen blir när den målas upp i stor skala. Dämpade gråtonade nyanser blir mer färgstarka vid uppmålning. Kontrasten mellan olika kulörer förändras också när ytorna blir stora. Därför bör uppstrykningsprover genomföras innan beslut om färgval tas. Prover kan exempelvis målas upp på hyvlade furubrädor.

Uppstrykningsprover med fyra olika gröna nyanser rekommenderas. Sedan skulle det vara intressant att även se ett prov med den roströda kulören som är den ursprungliga.

Grågröna kulörer:

- S 5020 - G50Y
- S 5010 - G70Y
- S 5010 – G50Y
- S 6010 – G50Y (fönsterfärgen som används i takytan)

Roströd färg:

- S 4550 - Y50R

Innan målning måste den nuvarande mörkt gröna färgen avlägsnas för att uppnå bästa estetiska och mest långsiktigt hållbara resultat. Den gröna färgen är målad i tjockt lager och täcker över profileringar, den hindrar också nytt färglager att fästa. Angående ny färgtyp skall linoljefärg

användas. Linoljefärgen målas i tunna skikt i två eller tre lager med god torktid mellan målningarna. Det är viktigt att färgfabrikantens målningssanvisningar följs. Den färgtrappa som skrapats upp på dörrbladet bör bevaras och inte målas över.

Invändigt rekommenderas befintlig lasymålning behållas. Däremot borde man överväga att även måla foder och snickerier i överljuset. Dörrblad, överljus och foder bör vara målade på samma sätt - som en enhet. Samma rekommendation ges för dörrpartiet med svängdörrar i trapphuset. Det draghantag som inte är komplett kan eventuellt kompletteras eftersom den aktuella modellen finns i produktion och till försäljning via Eskilstuna kulturbeslag.



Dörrar till innergården

Här rekommenderas att man använder samma uppstryckningsprover som till pardörren mot Fredsgatan för att avgöra lämplig kulör. Men samma kulör som väljs till Fredsgatan kan med fördel användas till dörrarna mot innergården.

Övrigt

En mer noggrann byggnadsundersökning av Sparbankshuset borde genomföras för att dokumentera byggnadens tidigare färgsättningar och ombyggnadsskeden. Detta för att få fram ett underlag som kan användas vid framtida förvaltning, som ett stöd vid beslutsfattande, för bästa tänkbara planering i långsiktig ekonomiskt perspektiv och med hänsyn till förvaltandet av byggnadens kulturhistoriska värde i enlighet med gällande skyddsbestämmelser och krav i Plan och bygglagen.



Sparbanken troligen efter 1920-tal.



Ursprunglig brädriven och kvastad kalkbruksyta, avfärgad i en rosagul kulör, framträder under sentida sprutputs i gul kulör.

För Stiftelsen Kulturmiljövård

Lisa Skanser

Sala Sparbank
Lars Kvarnström
Box 43
733 21 Sala

2016-05-26

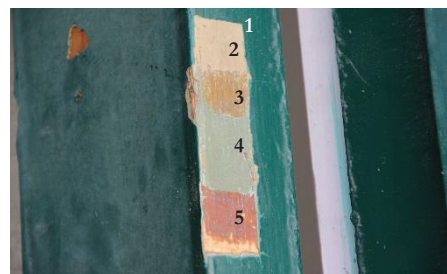
Rekommendation angående färgsättning av dörrar vid entré Fredsgatan, Sala Sparbank

Sala Sparbank har efterfrågat antikvariska råd inför målning av dörrblad på Sala Sparbank. Aktuella dörrar är en ursprunglig pardörr i fasaden mot Fredsgatan samt svängdörrar i trapphus.

Pardörr i fasaden mot Fredsgatan, dörrbladens utsida

Tidigare färgdokumentation har påvisat fem färgskikt på entréportens dörrblad utvändigt. Befintlig färg är en modern färg, eventuellt latexbaserad, i mörkgrön kulör. Under den finns beige, laserad yta i ekimitation, en ljus grågrön kulör och i botten en roströd linoljefärg. Kulörerna som framkommit har jämförts med NCS färgsystem och redovisas nedan.

1. Mörk grön lik S 7020 - G
2. Beige lik S 4020 - Y10R
3. Laserad (kammad) yta i ekimitation med pigmentet obränd terra, lik S 5040 - Y20R
4. Ljust grågrön lik S 5020 - G50Y
5. Roströd färg jämförbar med S 4550 - Y50R



Den röda färgen är den ursprungliga kulören. Samma roströda kulör har påträffats som första färgskikt på plåten i takfotsinklädningen, på fönsterkarmar och de fåtalet fönsterbågar som har bevarats från byggtiden. Den röda färgen hänger samman med byggnadens ursprungliga nationalromantiska färgsättning då fasaden hade en rosagul kulör. Takutsprång, dörrar och fönster i fasad var målade i likadan roströd linoljefärg då byggnaden stod klar år 1902 (de flesta fönstren i fasaden har bytts ut, troligen kring 1930-40-tal).

Rekommendation dörrbladens utsida

Efter att ha granskat uppstrykningsprover på olika gröna nyanser och på en röd kulör lik den ursprungliga färgen upplevs valet som mycket enkelt. **Dörren bör återigen målas röd!** Inicialt fanns tveksamhet om hur byggnadens nuvarande färgsättning skulle harmoniera med den röda kulören. Men efter att ha granskat färgen uppstruken på en större yta står det klart att den varma roströda kulören fungerar alldeles utmärkt tillsammans med nuvarande gula fasad. Att måla den enda kvarvarande orginaldörren i sin ursprungliga färgsättning är ett logiskt val. Ytterligare argument som talar för röd färg är att det är den enda dörren som vetter mot Fredsgatan så därmed finns det inte någon annan dörr och kulör att ta hänsyn till. Den röda kulören skulle också harmoniera bättre med färgsättningen på dörrbladens insida samt det röd/grå kalkstensgolvet i trapphuset.

Provstrykningen med den röda S 4550 - Y50R visade att kulören ligger väldigt nära men är kanske något för ljus, eventuellt skulle S 4550 – Y60R vara ett bättre val. Uppstrykningsprov med S 4550 – Y60R vore önskvärt.

Innan målning måste dock den nuvarande mörkt gröna färgen avlägsnas. Den gröna färgen är målad i tjockt lager och täcker över profileringar, den hindrar också nytt färglager att fästa. Till ommålning skall linoljefärg användas. Linoljefärgen är överlägsen när det kommer underhållsmetoder och kostnader. Linoljefärgen målas i tunna skikt i två eller tre lager med god torktid mellan målningarna. Det är viktigt att färgfabrikantens målningsanvisningar följs.

Den färgtrappa som skrapats upp på dörrbladet bör bevaras och inte målas över, kom ihåg att även spara en liten ruta med den nuvarande mörkt gröna.

Draghantaget är av ek och från 1900-talets mitt. Draghantaget bör bytas till ett i tidstypisk stil, till exempel till likadana som sitter på svängdörrarna i samma trapphus. Det är dock viktigt att försöka använda samma infästningshål som tidigare använts för att inte behöva ta upp nya hål.



Uppstrykningsprover med kulörer som dokumenterats vid färgundersökningen samt ytterligare ett par nyanser av grönt jämfördes 2016-05-25.



1. Roströd färg lik S 4550 - Y50R (eller S 4550 – Y60R?)
2. S 6010-G50Y. Finns dokumenterad på dörrbladens insidor, på snickerier i trapphus och på samtliga fönster. Det är den kulören som nu används på fönster i taklivet.
3. Ljusgrön lik S 5020 - G50Y finns dokumenterad på dörrbladen.
4. Två olika ljusgrågröna.



Draghandtag som rekommenderas till entrédörren. Fästs med enomgående skruv pga stöldbegärligheten. Återanvänd befintliga skruvhål i möjligaste mån!

Pardörr i fasaden mot Fredsgatan, dörrbladens insida



Invändigt har dörrarna två lager av färg. Under befintlig ljusbrun lasymålad yta finns en grön kulör som samstämmer med en tidigare fönsterkulör som framkommit på vindsfönstren. Kulören motsvarar S 6010-G50Y. Dörrfodren och överljuspartiet invändigt är vitmålade idag men uppvisar tre färgskikt. Under den vita finns en beige som troligen är densamma som framkommit som lager 2 på utsidan av dörrbladet, lik S 4020 - Y10R. Nästa skikt är ljusgrått och underst samma gröna kulör som dörrbladen S 6010-G50Y.

Rekommendation dörrbladens insida

Färgskiktet är i gott skick. Bibehåll nuvarande färg på dörrbladen men retuschera skador liksom befintlig lasymålad yta. Dörrfoder och överljusets snickerier bör vara målade som en enhet. I sekelskiftets byggande (18-1900) gjordes stora ansträngningar för att visa en påkostad fasad liksom entré och trapphus. Intrycket spelade stor roll och gav huset status. Man har i dagens utförande, med den vita färgen på foder och överljus, förenklats och

decimerat ett viktigt karaktärsdrag i upplevelsen av bygganden. Den vita färgen rekommenderas tas bort och att foder och överljusets snickerier sedan målas på samma sätt som dörrbladen med linoljefärg.

Draghantaget bör bytas till ett i mer tidstypisk stil, till exempel till likadana som sitter på svängdörrarna i samma trapphus. Det är dock viktigt att försöka använda samma infästningshål som tidigare använts för att inte behöva ta upp nya hål.

Dörrparti med svängdörrar i trapphus

Innanför porten finns ett dörrparti med svängdörrar och överljus som leder in till trapphuset. Glasen i överljus och dörrblad är planglas. Sparkplåt har monterats nedtill. Handtagen av förnicklad mässing är ursprungliga, ett är dock inte komplett.

Dörrbladen är lasyrmålade i ljusbrunt och under den finns samma gröna kulör som på insidan av portens dörrblad och foder S 6010-G50Y. Fodren har tre lager, under den vita finns en ljusgrå och under den återkommande gröna S 6010-G50Y.

Rekommendation svängdörrar

Färgskiktet är i gott skick. Bibehåll nuvarande färg på dörrbladen men retuschera skador liksom befintlig lasyrmålning. Dörrfoder och överljusets snickerier bör vara målade som en enhet. Den vita färgen rekommenderas tas bort och foder och överljusets snickerier målas därefter på samma sätt som dörrbladen med linoljefärg.

Draghandtaget som inte är komplett kanske kan kompletteras med den saknade delen, om den kan beställas separat och om de nyproducerade kopiorna har samma mått. Om måtten överensstämmer kan man också ersätta med ett nytt. Det bör i första hand vara ett förnicklat draghandtag. Det inkompleta draghandtaget fyller dock fortfarande sin funktion så åtgärden är endast estetisk.



För Stiftelsen Kulturmiljövård

Lisa Skanser