

# Inför återställning av Torshagsån

## Utredning vid den gamla makaronifabriken i Åby

Arkeologisk utredning etapp 2

Kvarntorp 1:1 och 1:286  
Kvillinge socken  
Norrköpings kommun  
Östergötlands län  
Östergötland

*Josefina Kennebjörk*





# Inför återställning av Torshagsån

## Utredning vid den gamla makaronifabriken i Åby

Arkeologisk utredning etapp 2

Kvarntorp 1:1 och 1:286  
Kvillinge socken  
Norrköpings kommun  
Östergötlands län  
Östergötland

*Josefina Kennebjörk*



Denna rapport har framställts av ett företag  
vars miljöledningssystem är certifierat enligt ISO 14001  
av Svensk Certifiering Norden AB.

Utgivning och distribution:  
Stiftelsen Kulturmiljövård  
Stora Gatan 41, 722 12 Västerås  
Tel: 021-80 62 80  
E-post: [info@kmmmd.se](mailto:info@kmmmd.se)

© Stiftelsen Kulturmiljövård 2018

Omslag: Södra delen av schakt 6. Foto från väster av Josefina Kennebjörk.

Upphovsrätt, där inget annat anges, enligt Publik Licens 4.0 (CC BY)  
<http://creativecommons.org/licenses/by/4.0>

Lantmäteriets kartor omfattas inte av ovanstående licensiering.  
Kartor ur allmänt kartmaterial © Lantmäteriet. Medgivande 715196 och 780390.

ISBN 978-91-7453-711-6

Tryck: JustNu, Västerås 2018

# Innehåll

Sammanfattning .....	5
Inledning .....	5
Natur- och kulturmiljö .....	6
Utredningens syfte .....	8
Metod och genomförande .....	8
Utredningsresultat .....	8
Tolkning och utvärdering .....	12
Referenser .....	13
Kart- och arkivmaterial .....	13
Tekniska och administrativa uppgifter .....	14
Bilagor .....	15
Bilaga 1. Schakttabell .....	15





Figur 1. Utredningsplatsens läge markerat med en blå ring. Utdrag ur Terrängkartan. Skala 1:50 000.



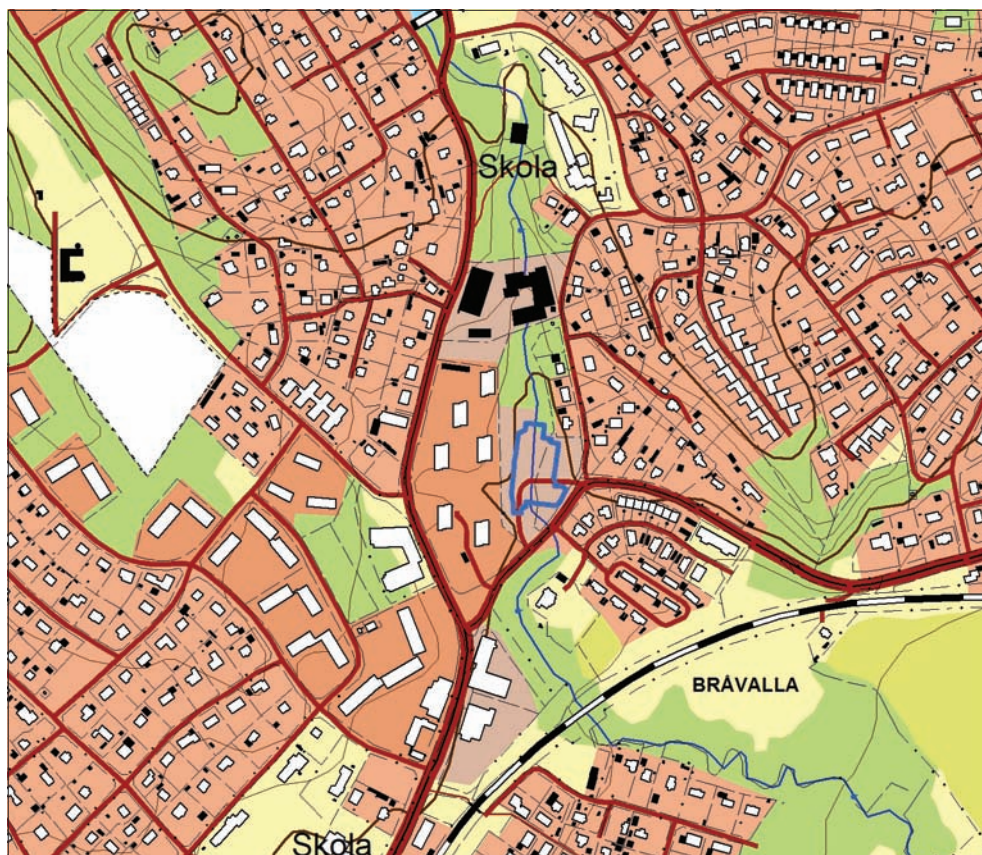
# Sammanfattning

Stiftelsen Kulturmiljövård (KM) har under tre dagar i mars–april 2018 utfört en arkeologisk utredning etapp 2 inom fastigheterna Kvarntorp 1:1 och 1:286 i Åby, Norrköpings kommun. Arbetet föranleddes av att Norrköpings kommun önskade återställa Torshagsån till dess naturliga form och underlätta för lekande fiskar i ån. Idag är ån delvis kulverterad under berörda fastigheter. Vid utredningen påträffades inget av antikvariskt intresse och inga vidare åtgärder rekommenderas för platsen.

## Inledning

Stiftelsen Kulturmiljövård (KM) har under tre dagar i mars–april 2018 (2018-03-26 och 2018-04-16–17) utfört en arkeologisk utredning etapp 2 inom fastigheterna Kvarntorp 1:1 och Kvarntorp 1:286 i Åby, Norrköpings kommun (figur 1–2). Arbetet beställdes av Länsstyrelsen i Östergötland (dnr 431-106-18) och föranleddes av att Norrköpings kommun önskar återställa Torshagsån till sin naturliga form och underlätta för lekande fiskar i ån. Idag är ån kulverterad under de berörda fastigheterna och tomten har fram till nyligen varit bebyggd för husvagnsförsäljning och dessförinnan låg bland annat en makaronifabrik på platsen.

Josefina Kennebjörk var projektledare och deltagande arkeolog i fältarbetet och har även sammanställt denna rapport. I fältarbetet deltog också grävmaskinisten Håkan Tinglöf.

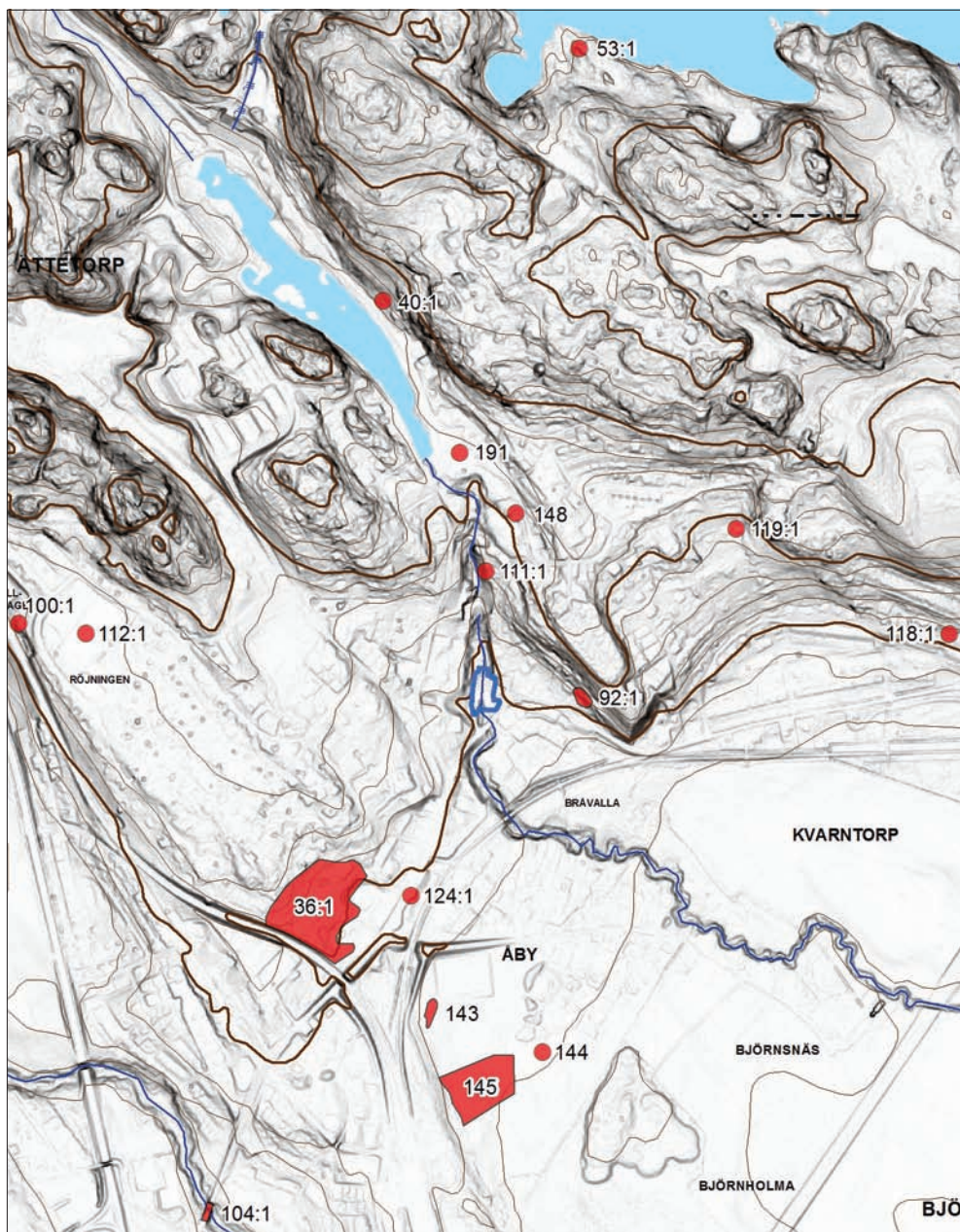


Figur 2. Utredningsområdet markerat med blått. Utdrag ur Fastighetskartan. Skala 1:8 000.



## Natur- och kulturmiljö

Utredningsområdet var cirka 3 600 m<sup>2</sup> stort och beläget inne i Åby samhälle, utmed Torshagsån som rinner från Nedre Glottern i norr och söderut genom Åby och sedan svänger österut och mynnar i Norrviken. Utredningsområdet är beläget i ett område med en undergrund av postglacial sand och isälvssediment på en nivå cirka 25 meter över havet. Landskapet norr om utredningsområdet är mycket kuperat, medan det åt sydöst blir flackare ner mot Norrviken.



Figur 3. Utredningsområdet markerat med blått. Registrerade lämningar i FMIS markerade med rött. I bakgrunden syns en terrängmodell skapad av LAS-data samt höjdkurvor, vatten och hydrografi från Fastighetskartan.. Skala 1:15 000.



Området kring Åby är rikt på lämningar från stenåldern. Utmed Torshagsån strax norr om utredningsområdet finns en fyndplats för en tunnackig yxa av grönsten samt en fragmentarisk skafthålsyxa (Kvillinge 111:1) och öster om utredningsområdet ligger en stenåldersboplats (Kvillinge 92:1). Avståndet till den kända gropkeramiska Åbyboplatsen är endast cirka 400 meter och den ligger sydväst om utredningsområdet (Kvillinge 36:1). Fyndplatser för stenåldersfynd finns även något längre väster- och österut från utredningsområdet (Kvillinge 100:1, 112:1, 118:1 och 119:1). I närområdet finns även ett flertal härdar (Kvillinge 148 och 191) och boplatslämningar med förekomst av härdar, stolphål och gropar (Kvillinge 143 och 144) samt hyttlämningar (Kvillinge 145) (figur 3).

Namnet Kvarntorp indikerar att det legat en kvarn i området. Figur 4 visar en historisk karta från 1718 (LSA D57-40:1) med utredningsområdet markerat. På kartan syns det att det funnits flera kvarlämningar utmed ån under 1700-talet och de benämns som mjöl- och sågkvarnar. Det berörda utredningsområdet ligger dock söder om kvarnlämningarna och även söder om Kvarntorp borgaregård (nr 14 på kartan). I det berörda området finns ingen bebyggelse.

Idag är utredningsområdet till största delen asfalterat och marken är utjämnad. I den nordöstra delen av utredningsområdet finns ett större område där det tidigare stått en byggnad och där marken är täckt av en massiv betonggrund som är cirka 0,5 meter tjock. Torshagsån är kulverterad under utredningsområdet och även ytan ovanför ån är asfalterad.



Figur 4. Utsnitt ur karta över Kvarntorps ägor från 1718 (LSA D57-40:1) med utredningsområdet markerat med blått. Skala 1:6 000.

## Utredningens syfte

Syftet med den arkeologiska utredningen etapp 2 var att fastställa om fornlämningar berörs av det kommande arbetsföretaget samt att så långt som möjligt beskriva dessa. Om det var möjligt skulle fornlämningarna avgränsas. Resultatet ska utgöra ett fullgott underlag för den vidare planerings- och beslutsprocessen i ärendet.

## Metod och genomförande

Utredningsområdet bestod av en större sammanhängande asfalterad yta. Endast en mycket liten yta längst i norr bestod av skogsmark med en undervegetation av gräs. Marken inom utredningsområdet var förorenad och innehöll bland annat höga halter av nickel. Detta medförde att kommunen önskade att så små ytor som möjligt skulle tas upp och ett antal inledande schakt skulle inledningsvis skäras ut i asfalten och nya förtätande schakt skulle tas upp om behovet fanns.

Detta innebar att en första besiktning av platsen genomfördes (2018-03-26) för att planera och märka ut var schakten skulle placeras, så att en asfaltsskärning kunde beställas. Vid besiktningen var marken täckt av snö och is och därför markerades schakten endast på en karta. De markerade schakten hade en bredd på 2 meter och en varierande längd på cirka 11–20 meter. Asfalten skars sedan ut efter kartunderlaget och asfalten schaktades bort innan undersökningen påbörjades. Sammanlagt nio schakt skars ut i asfalten och ytterligare ett schakt grävdes i skogsområdet.

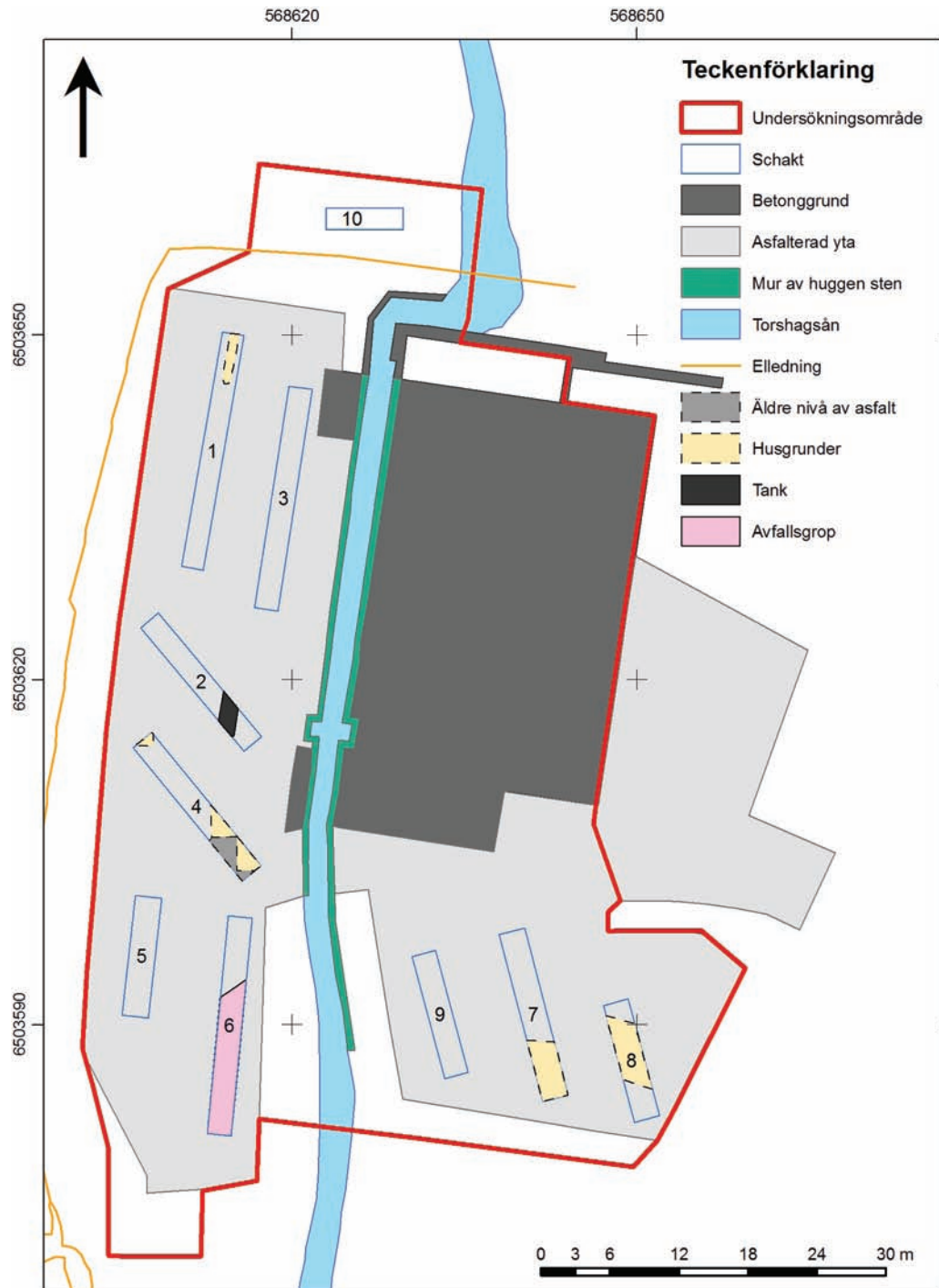
Schakten mättes in med handhållen GPS samt beskrevs och fotograferades. Trots att ytan var öppen var det svårt att mäta inom undersökningsområdet. Varje schakt mättes därför flera gånger för att säkerställa att inmätningarna stämde så bra som möjligt. I efterhand justerades inmätningarna utifrån kartmaterial samt schaktens längd och bredd så som de uppmättes i fält. På grund av svårigheten med inmätningarna mättes inga störningar och recenta lämningar in, utan dessa digitaliserades in i efterhand.

Flera av schakten var mycket djupa vilket medförde att det inte var möjligt att gå ner i schakten. I dessa fall grävdes skopor med jord upp med grävmaskin och lades bredvid schaktet för att kunna grävas igenom för hand för att söka efter eventuella fynd. I de fall det var möjligt rensades bottenlager i schakten för hand.

## Utredningsresultat

Av ytans totala storlek på cirka 3 600 m<sup>2</sup> var det cirka 2 200 m<sup>2</sup> som gick att undersöka. Resterande yta var täckt av tjock betong eller en del av kulverteringen av ån. De sammanlagt tio schakten som togs upp inom ytan placerades spritt inom området för att täcka upp marken så bra som möjligt. Schaktens sammanlagda yta uppgick till cirka 300 m<sup>2</sup>, vilket motsvarar cirka 13,5% av ytan som gick att undersöka.

Utredningsområdet och de undersökta schakten visas i figur 5. För närmare beskrivning av schakten hänvisas till schakttabellen i bilaga 1. På den östra sidan av Torshagsån grävdes tre schakt. Schaktet närmast ån, schakt 9, var det enda schaktet där det inte var möjligt att gräva ner till orörd mark. Detta område var uppfyllt med mycket stora stenblock som låg tätt packade. Det var inte möjligt att på den lilla ytan komma igenom stenpackningen. I de intilliggande schakten, schakt 7 och 8, framkom orörd mark på cirka 2,3–2,5 meters djup. Närmast ån bestod undergrunden av flammigt orangebrun



Figur 5. Utredningsområdet med schakten markerade. Torshagsån, betonggrunden och den asfalterade ytan har digitaliserats utifrån den detaljkarta som tillhandahållits av Norrköpings kommun. Den grönmarkerade muren av huggen sten markerar även det område där ån är kulverterad under mark. Skala 1:600.

och grå sand med stort inslag av grus och småsten och längre bort från ån bestod undergrunden av blågrå lera. I dessa schakt utgjordes utfyllnadsmassorna av blandade raseringsmassor och skräp. I schakt 7 noterades raseringsmassor efter en enklare träbyggnad och i schakt 8 påträffades delar av en husgrund med stora huggna stenblock som grund samt ett trägolv. Den större husgrunden överensstämmer med en byggnad på 1947 års karta, vilken försvunnit på 1979 års karta. Detta hus har möjligen varit ett bostadshus. Resterna av träbyggnaden skulle kunna härröra från ett annat, intilliggande bostadshus, men detta anses osannolikt på grund av byggnadens enkla konstruktion. Raseringsmassorna av träbyggnaden behöver inte heller ursprungligen ha stått på exakt den här platsen. Raseringsmassorna kan ha flyttats till platsen från något annat ställe.



Det fanns ingen tydlig grund till huset och utbredningen var otydlig och har endast uppskattats mycket grovt i figur 5.

Även på den västra sidan av ån fanns flera moderna byggnader i schakten. I den norra delen av schakt 1, i den nordvästra delen av utredningsområdet, påträffades delar av en syllstensrad av stora stenblock som låg i nord-sydlig riktning. Syllstensraden löpte cirka 5 meter in i schaktet. Denna husgrund återfinns på den ekonomiska kartan över Graversfors från 1947 (RAK J133-9g1e49), men saknas på den ekonomiska kartan från 1979 (RAK J133-9g1e80). Byggnaden är inte ett bostadshus. I schakt 4 påträffades sammanlagt tre gjutna betonggrunder – en i den nordvästra delen och två i den sydöstra delen av schaktet. Mellan husgrunderna i den sydöstra delen låg det en äldre nivå med asfalterad mark cirka 0,5 meter under nuvarande marknivå. Dessa husgrunder sammanfaller med en av husgrunderna som syns på den ekonomiska kartan från 1947. På 1979 års karta är denna byggnad större och möjligen har det skett ombyggnad av huset. Husen utgör inte bostadshus. På den häradsekonomiska kartan över Norrköping från 1868–1877 finns inga byggnader inom utredningsområdet. Närmaste huset står direkt nordöst om området, där dagens bostadshus ligger (RAK J112-56-11). Inte heller på någon äldre karta finns det någon bebyggelse på platsen och samtliga hus förefaller vara uppförda efter 1850. I resten av schaktet framkom orörd mark av ljus beige lera och ett inslag av finkornig sand i ytan. Den sterila marken framkom på 1,15 meters djup. Markförhållandena var desamma i det parallellt liggande schakt 2. I detta schakt påträffades dock en nedgrävd större tank i den sydöstra delen av schaktet (figur 6).



*Figur 6. Schakt 2 fotograferat från nordväst. I schaktets sydöstra del syns delar av den tank som påträffades i schaktet. Foto Josefina Kennebjörk.*

I schakt 5 och 6 framkom undergrund av ljus flammig beige, brun, orange och grå lera med partier av mycket finkornig sand på endast 0,5–0,6 meters djup. I schakt 6 fanns en stor störning i form av en avfallsgrop i den södra delen av schaktet. Gropen var hela 2,55 meter djup och sträckte sig närmare 12 meter in i schaktet.

I schakt 3 framkom orörd mark på cirka 1,1–1,2 meters djup. Marken bestod av ett lager av vattenavsatt torvliknande bottenfällning med rikligt med trä och löv bevarat, och under detta framkom delvis blågrå lera och delvis grov grå och flammigt orange sand med rikligt med småsten och grus (figur 7). Lagren visar att schaktet är beläget i åns ursprungliga strandlinje. Delar av bottenfällningen, sanden och leran undersöktes med hacka och skårslev för att undersöka om fynd eller anläggningar förekom. Inget av intresse påträffades.



*Figur 7. Schakt 3 från söder. I botten av schaktet syns lera samt partier av sand med rikligt med småsten. Även rester av bottenfällningen till än skymtar i botten av schaktet. Foto Josefine Kennebjörk.*

Endast en liten del av utredningsområdet, längst i norr, bestod av skogsmark. Här grävdes ett schakt, schakt 10. I detta schakt noterades utfyllnadsmassor till ett djup på cirka 2,1 meter och under detta sågs ett äldre odlingslager. Odlingslagret utgjordes av brun humös finkornig sand och var cirka 0,3 meter tjockt. Under odlingsmarken framkom en undergrund av blågrå lera.

Sammanfattningsvis kan det sägas att ytan innehåller många störningar i form av tjocka utfyllnadslager, avfallsgropar, moderna husgrunder och övriga industrilämningar. De historiska kartorna visar att området varit åker under en längre tid. Spåren av detta syntes endast i den norra delen av utredningsområdet, utanför industritomten och den sentida bebyggelsen. Möjligen har ploglagret schaktats bort inom den övriga delen av området i samband med att tomten bebyggdes.

## Tolkning och utvärdering

Det faktum att utredningsområdet var asfalterat och jordmassorna var förorenade krävde en metod som var speciellt anpassad till platsen. Att i förväg besikta platsen och bestämma var schakten skulle placeras, utan vetskap om vad som gömde sig under markytan, var delvis problematiskt. Det krävde mer tid och planering än en vanlig utredning av den här storleken och det gick inte att undvika störningar i marken. I det här fallet gav dock de ursprungliga schakten en så pass bra bild av platsen att fler schakt inte behövde tas upp. På stora delar av området låg den sterila marken begravd under mycket tjocka lager av utfyllnadsmossor, vilket medförde att det tog lång tid att gräva små ytor.

Trots områdets förutsättningar blev resultatet bra och även om en stor del av utredningsområdet inte kunde undersökas på grund av att det är täckt av massiv betong så indikerar de tomma schakten runt om betonggrunden att det inte finns någon anledning att misstänka fornlämning under betonggrunden.

Inget av antikvariskt intresse påträffades inom utredningsområdet och inga vidare antikvariska åtgärder rekommenderas för området.



# Referenser

## Kart- och arkivmaterial

### Fornminnesregistret Fornsök

*[www.fmis.raa.se](http://www.fmis.raa.se)*

### Lantmäteriet, historiska kartor

*<https://etjanster.lantmateriet.se/historiskakartor>*

### Riket allmänna kartverks arkiv

Ekonomiska kartan. Graverfors, Östergötland. 1946. Akt J133-9g1e49.

Ekonomiska kartan. Graverfors, Östergötland. 1979. Akt J133-9g1e80.

Häradsekonomiska kartan. Norrköping, Östergötland. 1868–1877. Akt J112-56-11.

### Lantmäteristyrelsens arkiv

Geometrisk åtgärd. Kvarntorp nr 1–3, Kvillinge socken, Östergötlands län.

Sven Ryding. 1718. Akt D57-40:1.

## Tekniska och administrativa uppgifter

<i>Stiftelsen Kulturmiljövård projektnr:</i>	KM18032
<i>Länsstyrelsen dnr, beslutsdatum:</i>	431-106-18, 2018-02-22
<i>Typ av undersökning:</i>	Arkeologisk utredning etapp 2
<i>Undersökningsperiod:</i>	26 mars och 16–17 april 2018
<i>Personal:</i>	Josefina Kennebjörk (projektledare) Håkan Tinglöf (grävmaskinist)
<i>Landskap:</i>	Östergötland
<i>Län:</i>	Östergötland
<i>Kommun:</i>	Norrköping
<i>Socken:</i>	Kvillinge
<i>Fästighet:</i>	Kvarntorp 1:1 och 1:286
<i>Fornlämning:</i>	–
<i>Fästighetskarta:</i>	65F 0GS Kvillinge
<i>Koordinatsystem:</i>	Sweref 99 TM
<i>Koordinater:</i>	X568602–568659/Y6503595–6503665
<i>Höjdsystem:</i>	RH 2000
<i>Inmätningssmetod:</i>	GPS
<i>Dokumentationshandlingar:</i>	Inga dokumentationshandlingar utöver rapporten.
<i>Fynd:</i>	Inga fynd.

## Bilaga 1. Schakttabell

Nr	Längd (m)	Bredd (m)	Djup (m)	Fyllning	Undergrund	Beskrivning
1	20,7	1,9	0,85–1,86	Asfalt och utfyllnadsmassor av sand, grus och småsten samt lera och tegel.	Flammigt brun, beige och grå lera.	I norra delen fanns en sylstensgrund av mycket stora stenblock. Under husgrunden fanns en mycket stor störning i form av en grop.
2	14	2	1,22–1,38	Utfyllnadslager av sand, grus, tegel och lera.	Flammig beige, röd och grå sand med inslag av silt.	I den västra delen av schaktet återfanns steril mark på ca 1,2 m djup. I den östra delen framkom en stor tank med tillhörande rör och ingen steril mark återfanns. Schaktet fylldes snabbt med vatten i botten.
3	19,5	2,05	1,42–2	Utfyllnadslager av sand, grus och lera samt skräp 1,1–1,18 m.	Överst syns ett naturligt bildat torvlager med rikligt med trä och löv. Mörk brungrå humösfinkornig sand, 0,25–0,30 m. Under detta partier med flammig ljusbrun och grå lera som i ytan är mer blågrå. Partier med grå isälvsand med rikligt med grus och småsten.	Schaktet tolkas vara beläget i den naturliga åfårens kant och torvlagret har avsatts precis vid strandkanten.
4	15	2,1	0,4–1,19	Asfalt och utfyllnadsmassor av sand, grus, tegel, trä, plast m.m., 0,71 m djupt.	Ljus beige lera. Orangeflammiga partier. I ytan större inslag av finkornig sand.	Längst i nordväst stack en gjuten betonggrund in i schaktet. Den låg precis under asfalten och sträckte sig ca 1,4 m in i schaktet. I sydöstra delen av schaktet fanns ytterligare två husgrunder och mellan dem låg asfalt på 0,4 m djup. Detta omöjliggjorde grävning i denna del. Husgrunderna var gjutna i betong.
5	10,5	2,27	0,38–0,6	Under asfalten låg ett tunt sandlager och ca 0,1 m ner låg ytterligare ett lager asfalt. Under denna låg flera lager av påförd sand, grus och småstenar till ett djup på 0,33 m.	Ljus flammig beige, brun och grå lera med partier av mycket finkornig sand.	–
6	19	2,1	0,7–2,55	Påförda lager av sand och grus. I de södra två tredjedelarna av schaktet fanns en stor avfallsrop som var ca 2,5 m djup. I norr kom undergrunden mycket ylligare på ca 0,55 m djup.	Flammigt rödbrun och beige lera. Partier av beige finkornig sand.	I den norra delen påträffades delar av en modern enklare husgrund med raseringsmassor av tegel. Husets nordöstra hörn utgjordes av tre stensködda stolpar med delar av stolparna mycket välbevarade. Den stora avfallsropen i söder tömdes endast i den södra delen. Där framkom leran på 2,5 m djup.
7	15	2,3	1,45–2,75	Raseringsmassor och skräp blandat med sand, grus och småsten samt flertalet mycket stora stenblock på över 1 m. I den södra delen fanns raseringsmassor efter en enklare träbyggnad. I den norra delen låg precis som i schakt 9 en packning av stora stenblock.	Orangebrun och delvis grå sand med rikligt med grus och småsten.	Kraftigt uppbyggt del invid ån. Området är uppbyggt av skräp och stora stenblock. I botten skymtades naturlig sand, men det var inte möjligt att gå ner i schaktet och undersöka något på grund av rasrisken. Några skorpar med sand togs upp med maskin och hackades igenom.
8	10,5	2,24	0,55–2,3	Överst utjämningsmassor av grått grus och småsten och sedan gulbrun sand, 0,5 m. Under detta framkom en modern husgrund fylld med raseringsmassor av skräp runt denna.	Blågrå lera.	Husgrunden sträckte sig från mitten av schaktet och till schaktets slut i norr. Grunden utgjordes av stora huggna stenblock. Inne i byggnaden låg ett trågolv. Huset var orienterat i sydöst-nordvästlig riktning.
9	11	2,1	0,6–1,27	Sand, grus och småsten samt en tät packning av mycket stora stenblock på 0,5–1,25 m.	–	Den täta packningen av stora stenblock gjorde det mycket svårt att gräva och det gick inte att komma i botten. Ingen orörd mark noterades.
10	6,7	1,9	2,4	Tjocka påförda lager av överst sand och grus och sedan mylla och lera gamla trärester och tegel. Direkt ovanpå undergrundsleran låg ett matjordlager av brun humösfinkornig sand, ca 0,3 meter tjockt.	Blågrå lera.	Marken är kraftigt uppbyggt. Odlingslagret i botten av schaktet tolkas som relativt modernt.