

Strömsholms slott

Fasad- och parkbelysning, etapp 1

Antikvarisk rapport

Strömsholm 8:52
Kolbäck socken
Hallstahammars kommun
Västmanlands län
Västmanland

Tobias Mårud



Strömsholms slott

Fasad- och parkbelysning, etapp 1

Antikvarisk rapport

Strömsholm 8:52
Kolbäck socken
Hallstahammars kommun
Västmanlands län
Västmanland

Tobias Mårud



Denna rapport har framställts av ett företag
vars miljöledningssystem är certifierat enligt ISO 14001
av Svensk Certifiering Norden AB.

Utgivning och distribution:
Stiftelsen Kulturmiljövård
Stora Gatan 41, 722 12 Västerås
Tel: 021-80 62 80
E-post: info@kmmmd.se

© Stiftelsen Kulturmiljövård 2018

Omslag: Slottsparken väster om slottet, med belysningspollare på plats. Sedd från öster.

Samtliga foton av Tobias Mårud om inget annat anges.

Kartor ur allmänt kartmaterial © Lantmäteriet. Medgivande MS2012/02954.

ISBN 978-91-7453-737-6

Tryck: JustNu, Västerås 2018

Innehåll

Inledning	5
Bakgrund.....	5
<i>Byggnadshistoria, i urval</i>	5
<i>Parkebeskrivning, kortfattad</i>	7
Genomförande	8
Resultat	10
Referenser	11
Kart- och arkivmaterial.....	11
Otryckta källor	11
Litteratur.....	11
Tekniska och administrativa uppgifter	12
Bilagor	13
Bilaga 1. Situationsplan.....	13
Bilaga 2. Informationstavla	14

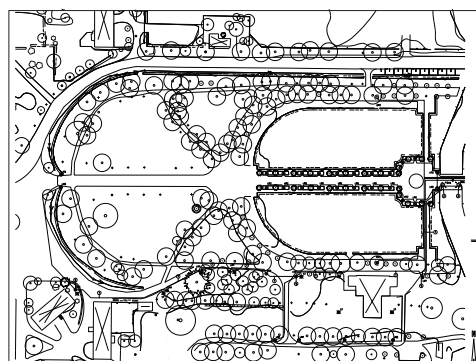


Figur 1. Västra delen av Strömsholms slottspark är markerad med en blå ring. Utdrag ur Länsstyrelsens WebbGis.

Inledning

Mellan september 2013 och december 2016 har belysning installerats i västra delen av Strömsholms slottspark. Arbetet är en inledande första etapp som är planerad att följas upp av en eller flera etapper som rör östra delen av slottsparken samt Slottsholmen. Åtgärderna har inbegripit tre olika belysningsanläggningar i slottsparken, i form av belysningapollare och belysningsstolpar samt fasadbelysning av slottets västra fasad, inklusive anslutning till slottsbyggnadens källare på Slottsholmen. Riksantikvarieämbetet (RAÄ) gav tillstånd till åtgärderna i beslut med dnr 311-2437-2012, daterat 2012-08-06. Schakttillstånd för eldragningar har meddelats av Länsstyrelsen 2012-08-02 (dnr 431-3785-12). Stiftelsen Kulturmiljövärd (KM) anlätades för antikvarisk medverkan på uppdrag av Statens Fastighetsverk (SFV).

Strömsholms slott, inklusive slottsparken, är skyddad som statligt byggnadsminne (SBM) enligt förordning 2013:558 sedan 1935-01-25.



Figur 2. Strömsholms slott, västra fasaden med del av den västra slottsparken.

Figur 3. Situationsplan över slottsparkens västra del. Källa SFV (förfrågningsunderlag).

Bakgrund

Parkbelysningen bestod tidigare av ett mindre antal glest placerade lyktstolpar vilket uppfattades som bristande ur trygghets- och säkerhetssynpunkt. En upprustning av belysningen ansågs angelägen och möjliggjorde, förutom ökad säkerhet, även att estetiskt påverka parken och bättre synliggöra slottet genom att lysa upp fasaden.

Förslaget har föregåtts av en längre tids planering och har bedömts få en för området funktionell utformning samt ha en brottsförebyggande effekt genom områdets ökade belysning.

Byggnadshistoria, i urval

På platsen för nuvarande Strömsholms slott lät Gustav Vasa uppföra en gårdsanläggning med bland annat ett stuteri och ett större stenhus. Efter Gustav Vasas död 1560 fick hans änkedrottning Katarina Stenbock kungsgården som livgeding och bodde här till sin död 1621. Då fanns här en köksträdgård, en kålgård, två humlegårdar och en djurgård.

År 1630 överlämnades kungsgården till Gustav II Adolfs drottning Maria Eleonora som lät utföra vissa reparations- och nybyggnadsarbeten efter makens död 1632, bland annat förlängdes det gamla stenhuset åt norr och söder. Hon hade även planer för trädgården som skulle vara till både nytta och prydnad. Maria Eleonora vistades dock sällan på Strömsholm – trädgården hölls inte i det skick som hon hade förväntat sig, utan förföll. År 1640 lämnade Maria Eleonora Sverige. Därefter stod det gamla stenhuset tomt och öde i drygt tio år.

Karl X gav sin nya drottning Hedvig Eleonora en morgongåva vid bröllopet 1654, vilken bestod av flera gods och gårdar, däribland Strömsholms kungsgård. Hedvig Eleonora blev änka efter sex år, endast 24 år gammal men mycket ambitiös och företagsam. Stenhuset vid Strömsholm hade då blivit omodernt och obekvämt. Hon beslöt att uppföra en ny slottsbyggnad, som mer kunde tillfredsställa stormaktstidens krav på komfort och prakt. Den tidens störste byggmästare, Nikodemus Tessin d.ä., fick i uppdrag att utarbeta ritningar till ett nytt slott. Det blev hennes största byggnadsföretag näst efter Drottningholm.

I april 1669 revs det gamla stenhuset, men dess grundmurar och källarvåning ingår i den nya byggnaden, som uppfördes under ledning av den holländske byggmästaren Krin Claeszon Reimund. Tre år senare, 1672, stod byggnaden under tak. Efter ytterligare ett år uppsattes sandstensportalen med drottningens namnchiffer inhugget. Efter uppsättandet av yttertrappan stod slottet färdigt till det yttre 1681. Men det var oinrett och förblev så i nära hundra år.

Drottningen flyttade aldrig in i sitt nya slott – istället blev en av de två fristående flyglarna, den södra så kallade Drottningbyggnaden, änkedrottningens och den kungliga familjens bostad. I den norra bodde uppvaktningen, den så kallade Guvernörsbyggnaden. Dessa två flygelbyggnader, som hade stora likheter med slottet, uppfördes 1672–1677 respektive 1676–1680. De bildade tillsammans med slottet en sammanhållen borggård i väster. De revs i början av 1800-talet.

Hedvig Eleonora uppförde även ett flertal andra byggnader på Strömsholm. Flera av dem står ännu kvar, som byggnader för äldfru, Vårdshus och Pager. Dessa var utförda i timmer som på 1800-talet panelades och rödfärgades. Alla byggnader hade från början rödtjärade spåntak.

Parkhistorik

Inför uppförandet av det nuvarande slottet planerades storslagna trädgårds- och parkanläggningar. Dessa förverkligades delvis. Öster om slottet utformade Tessin d.ä., och senare Tessin d.y., en rektangulär lustträdgård med broderiparterrer efter franskt mönster med en fontänanläggning och parterrer närmast slottet. På västra sidan av slottet låg den mer praktiskt inriktade slottsborggården, men söder om denna anlades en omfattande trädgård som troligen redan på 1680-talet fungerade som köks- och fruktträdgård.

Under 1800-talet ändrades omgivningarna till engelsk park efter förslag av Fredrik Blom. Köksodlingarna lades igen och först nu blev borggårdssidan en del av trädgårdsanläggningen efter att de två flyglarna revs.

I och med att arméns rid- och körskola flyttade in i anläggningen 1868 anpassades lustträdgården efter de nya behoven. Parterrplanen öster om Slottsholmen omformades till en rektangulär hopp- och träningsbana.

Inför sitt femtioårsjubileum 1918 anlade arméns ridskola en helt ny hinderhoppningsbana i lustträdgården, öster om slottet, med både fasta och lösa hinder, staket och läktare. I lindalléerna tillkom samtidigt en galoppbana.

På 1930-talet skapade trädgårdsarkitekten Sven Hermelin en ny barockpark på slottets västra sida, borggårdssidan, med tuktade växter i symmetriska mönster.

Åren 1977–1978 lät trädgårdsarkitekten Walter Bauer sänka höjden på Hermelins plantering som till slut nästan skymde slottsbyggnaden.

Genomförande

Arbetet inleddes med schaktning för stolparmaturer och elkablar till lyktstolpar och pollare. Befintlig stolpbelysning, en äldre typ av belysning med klotlampa i glas, och tillhörande kablage demonterades. Sammanlagt togs sex stycken lyktstolpar bort. För pollarna i parkens mittaxel grävdes schakten cirka 300 mm djupa och för lyktstolpar längs vägarna i södra delen av parken samt stolpar för fasadbelysning grävdes cirka 750 mm djupa schakt. Samtliga schakt var cirka 400 mm breda. Pollarna monterades med 500 mm långa jordankare och för stolpar grävdes cirka 1000 mm för fundamenten. Schaktningen övervakades av arkeolog och redovisas i separat rapport.

Elkablarna drogs sedan från slottsparken, i sammanlagt fyra stycken 110 mm tjocka rör under bron väster om slottet, under stenvägg framför slottstrappans norra sida och vidare in till gruppcentralen i norra delen av slottskällaren. Befintlig håltagning och befintliga kabelstegar i källaren nyttjades för de nya kablarna i största möjliga mån. Ny håltagning utfördes främst genom en sekundär tegelvägg, uppskattningsvis tillkommen under andra hälften av 1900-talet.



Figur 9 (övre, vänster). Stenväggningen framför västra fasadens norra del hyfs inför kabeldragning.

Figur 10 (övre, höger). Stenväggningen efter den lagts tillbaka.

Befintlig gruppcentral byggdes ut och kompletterades för att klara den ökade belastningen.

Den nya belysningen utgörs av belysningspollare i parkens mittaxel, belysningsstolpar utefter vägarna i parkens södra del samt vid parkeringen väster om parken, fasadbelysning, belysning på grindstolparna i västra änden av parken, belysning av informationstavla intill parkens västra entré samt nya armaturer på stolparna vid slottstrappan på slottets västra sida.

Belysningspollarna är totalt 22 stycken av modell Bellalite Rusty 70. Pollarna är av cortenstål monterade på rund granitsockel som sänkts ner i marken.



Figur 11 (övre, vänster). En av de 22 belysningspollarna i parkens mittaxel.

Figur 12 (övre, höger). Pollarna är symmetriskt placerade mellan de formklippta tujorna, här södra sidan av mittgången.

Belysningsstolparna utökades i antal, det tillkom fler stolpar längs vägen mot ekonomigården samt vid parkeringen. Totalt monterades tjugo stycken fyra meter höga belysningsstolpar, från finska Tehomet, modell Ruka 4/S. Stolparna är kvadratiska, 160 × 160 mm stora i mörkbrunt ådringsmålade trä med uppdragen fot i stål, foten har kulör av mörk brons. På cirka 3,20 meters höjd sitter en mörkgrå (RAL 7005) armatur av modell Albertslund vägg från Louis Poulsen.



Figur 13 (nedre, vänster). Övre delen av en belysningsstolpe.

Figur 14 (nedre, höger). Stolparna flankerar i första hand vägarna på parkens södra sida.

För fasadbelysningen monterades spotlight, modell SPR 14 från Louis Poulsen, med 30° reflektor och 150 W effekt på två 4,1 meter höga stolpar, placerade i parkens nordöstra och sydöstra del för att belysa västra fasaden i cirka 45° vinkel.

Belysning på informationstavla utgörs av LED-belysning i en stålprofil som i sin tur är monterad på ett fäste av plattstål som kragar ut från tavlans överkant. Plattstål, profil och rörprofil för kabel, som löper på baksidan av tavlan, är målade i mörkgrön kulör, NCS S 8010-B90G.



Figur 15 (övre, vänster). Stolpe med fasadbelysning.

Figur 16 (övre, höger). Fasadbelysningens spotlightarmatur.

Figur 17 (nedre, vänster). Informationsskylten med monterad belysning, knappt synlig på avstånd.

Figur 18 (nedre, höger). Detalj som visar ljuskällan.

Framför slottstrappa och på grindstolpar monterades totalt fyra armaturer av modell Slottsbacken från Kulturbelysning. Lykthusen har stomme av gjutjärn och huv av svartlackerad aluminium.



Figur 19 (övre, vänster). Grindstolparna innan åtgärd.

Figur 20 (övre, höger). Grindstolparna med lykthusen monterade.

Figur 21 (vänster). Detalj av lykthuset som användes på grindstolpar samt, som försök, vid slottstrappan.

Resultat

Åtgärderna följer villkoren i Riksantikvarieämbetets beslut (dnr 311-2437-2012, daterat 2012-08-06) med ändringar som godkänts under arbetets gång. Den nya belysningen är modern men tidlöst utformad. Valet är välavvägt och harmoniserar väl med omgivningarna. Vid kabeldragning genom murverk har stor hänsyn tagits och i det yttre, äldre murverket har genomföring kunnat göras i befintlig öppning. Sammantaget har arbetet utförts med mycket gott resultat.

Referenser

Kart- och arkivmaterial

Antikvarisk-topografiska arkivet (ATA).

Krigsarkivet (KA).

Landsarkivet i Uppsala (ULA).

Lantmäteristyrelsens arkiv (LMS).

Länsstyrelsernas karttjänster (WebbGis).

Uppsala universitetsbibliotek (UUB).

Otryckta källor

Frost, K. & Jonsson, K. Köksträdgården vid Strömsholms slott. Trädgårdsarkeologisk förundersökning. Rapport 2002:A53. Västmanlands läns museum.

Vårdprogram. Strömsholms slott. 2008.

Litteratur

Bäckström, A. G 1924. Strömsholm förr och nu. Stockholm.

Karlsson, E-L. & Millhagen, R. 2005. Strömsholms slott. Stockholm.

Tekniska och administrativa uppgifter

Stiftelsen Kulturmiljövård projektnr: KM17036 (tidigare 15100)
RAÄ:s dnr, beslutsdatum: 311-2437-2012, 2012-08-06
Fastighet: Strömsholm 8:52
Landskap: Västmanland
Län: Västmanland
Kommun: Hallstahammar
Socken: Kolbäck
Beställare: Statens Fastighetsverk
Entreprenör: ETD Entreprenad AB
Antikvarisk medverkan: Tobias Mårud
Stiftelsen Kulturmiljövård
Stora Gatan 41
722 12 Västerås

