

# Ekhammar, Kungsängen

## Arkeologisk utredning etapp 1

Ekhammar 4:211 och 4:269  
Kungsängens (f.d. Bro) socken  
Upplands-Bro kommun  
Stockholms län  
Uppland

*Jan Ählström*



# Ekhammar, Kungsängen

Arkeologisk utredning etapp 1

Ekhammar 4:211 och 4:269  
Kungsängens (f.d. Bro) socken  
Upplands-Bro kommun  
Stockholms län  
Uppland

*Jan Äblström*



Denna rapport har framställts av ett företag  
vars miljöledningssystem är certifierat enligt ISO 14001  
av Svensk Certifiering Norden AB.

Utgivning och distribution:  
Stiftelsen Kulturmiljövård  
Stora Gatan 41, 722 12 Västerås  
Tel: 021-80 62 80  
E-post: [info@kmmmd.se](mailto:info@kmmmd.se)

© Stiftelsen Kulturmiljövård 2019

Samtliga foton av Jan Ählström.

Upphovsrätt, där inget annat anges, enligt Publik Licens 4.0 (CC BY)  
<http://creativecommons.org/licenses/by/4.0>

Lantmäteriets kartor omfattas inte av ovanstående licensiering.  
Kartor ur allmänt kartmaterial © Lantmäteriet. Medgivande MS2012/02954.

ISBN 978-91-7453-738-3

Tryck: JustNu, Västerås 2019

# Innehåll

Sammanfattning .....	5
Inledning .....	7
Målsättning och metod .....	7
Topografi och fornlämningsmiljö .....	8
Utredningsresultat .....	9
Referenser .....	11
Tekniska och administrativa uppgifter .....	12
Bilagor .....	13
Bilaga 1 .....	13
Bilaga 2 .....	14
Bilaga 3 .....	15
Bilaga 4 .....	16



Figur 1. Utredningsområdet markerat med en svart linje och en blå ring. Utdrag ur digitala Terrängkartan. Skala 1:50 000.

# Sammanfattning

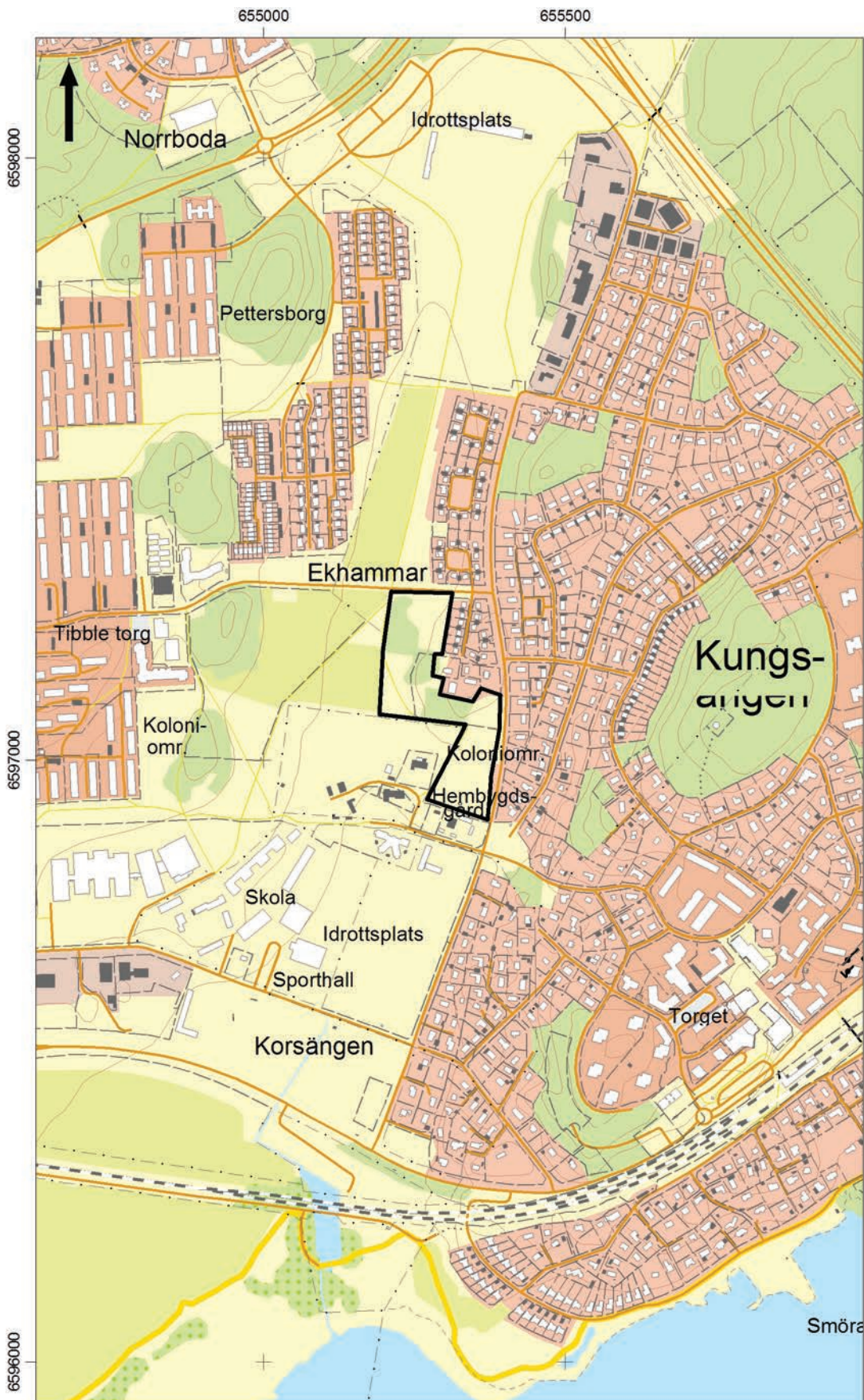
Inför planerad byggnation av ett 37 100 m<sup>2</sup> stort område i Kungsängen, Upplands-Bro kommun, har Stiftelsen Kulturmiljövård (KM) genomfört en arkeologisk utredning etapp 1. Utredningen föregicks av länsstyrelsebeslut och arbetet omfattade en kart- och arkivstudie samt inventering. Resultatet är inlagt i Kulturmiljöregistret (KMR).

Utredningsområdet, som ligger strax norr om kyrkan, gränsar till bostadsbebyggelse eller grönområden av olika slag.

Enligt avmätningar av Näs-Ekhammar, en avmätning från 1701 och storskifteskartan från 1762 infaller byns gamla tomt delvis inom utredningsområdet. Den berörda delen av bytomten består idag av tomtmark inom en bebodd fastighet och det bedöms kunna finnas efterreformatiska-, medeltida- eller förhistoriska lämningar där. Därutöver bedöms den högre liggande marken runt bytomten, samt en mindre yta en bit därifrån, som lägen där det kan finnas förhistoriska boplatser eller medeltida lämningar. Inom utredningsområdet och norr därom förekommer delar av en vägbank med tillhörande väghållningsstenar. Resultatet sammanfattas i tabell 1 och figur 3.

Tabell 1. Utredningsresultatet.

Objekt	Nr i Fornreg	Lämningsstyp	Beskrivning	Antikvarisk bedömning
-	L2015:7695 (f.d. Kungsängen 95:1)	Vägmärke	Väghållningssten, 0,5 m hög, 0,5 m bred och 0,2 m tjock. Rundat överstycke. På V sidan är texten med 0,05 m hög bokstäver: BRUNNA.	Ny bedömning: Fornlämning
-	L2015:7715 (f.d. Kungsängen 95:2)	Vägmärke	Väghållningssten, 0,6 m hög, 0,5 m bred och 0,2 m tjock. Rundat och utskjutande överstycke. På V sidan är texten i ett 0,3×0,4 m stort indraget fält: ASPVIK. 3M.1742F.	Ny bedömning: Fornlämning
-	L2015:7714 (f.d. Kungsängen 95:3)	Vägbank	Vägen, ej synlig ovan jord, som stenarna står intill, var i äldre tider häradsvägen till V Ryd, ca 400 m lång (N-S), 4-5 m bred och 0,2-0,4 m hög. Övertorvad, delvis. Staket övertvårar.	Övrig kulturhistorisk lämning
-	L2012:522	Bytomt	Bytomt, del av, 40×35 m (N-S). Tomtens totala utbredning är inte helt tydligt definierad på de historiska kartorna. Geometrin grundas på 1762 års karta där en bebyggelsesymbol är utritad. Idag utgörs marken av tomtmark till en bebodd fastighet.	Möjlig fornlämning
1	-	Boplatsläge	Ett 120×20-45 m stort (N-S) område i höglänt mark väster om bytomt.	Möjlig fornlämning
2	-	Boplatsläge	100×20-55 m stort (N-S) område i höglänt mark i anslutning till bytomt. Inkluderar ett område med påförda massor.	Möjlig fornlämning
3	-	Boplatsläge	En ca 40×30 m stor (N-S) förhöjning i gräsmark.	Möjlig fornlämning
-	L2018:1399 (del av f.d. Kungsängen 95:3)	Vägbank	Färdväg, synlig del, ca 180 m lång (NÖ-SV) och 3-4 m bred. Utgörs av grusväg. Vägen finns på avmätningar av Näs-Ekhammar (arealavmätning 1701, 01-kun-81; storskifteskarta 1762, RAK akt 01-kun-201).	Övrig kulturhistorisk lämning



Figur 2. Utredningsrådets läge. Utdrag ur digitala Fastighetskartan. Skala 1:10 000.



## Inledning

Stiftelsen Kulturmiljövård (KM) har utfört en arkeologisk utredning etapp 1 inför framtida byggnation av ett markområde i Kungsängen, Upplands-Bro kommun. KM tilldelades uppdraget av Länsstyrelsen och utförandet föregicks av länsstyrelsebeslut. Upplands-Bro kommun bekostade utredningen. Fältarbetet utfördes den 19 juli 2018. Jan Åhlström ansvarade för utredningen och har sammanställt rapporten.

Resultatet är inlagt i Kulturmiljöregistret (KMR). I rapporten redovisas samtliga lämningar med de nummer de tilldelats i KMR. De gamla numren enligt FMIS redovisas inom parentes.

## Målsättning och metod

Utredningen syftar till att fastställa om det finns okända fornlämningar inom utredningsområdet. Utredningsarbetet har omfattat:

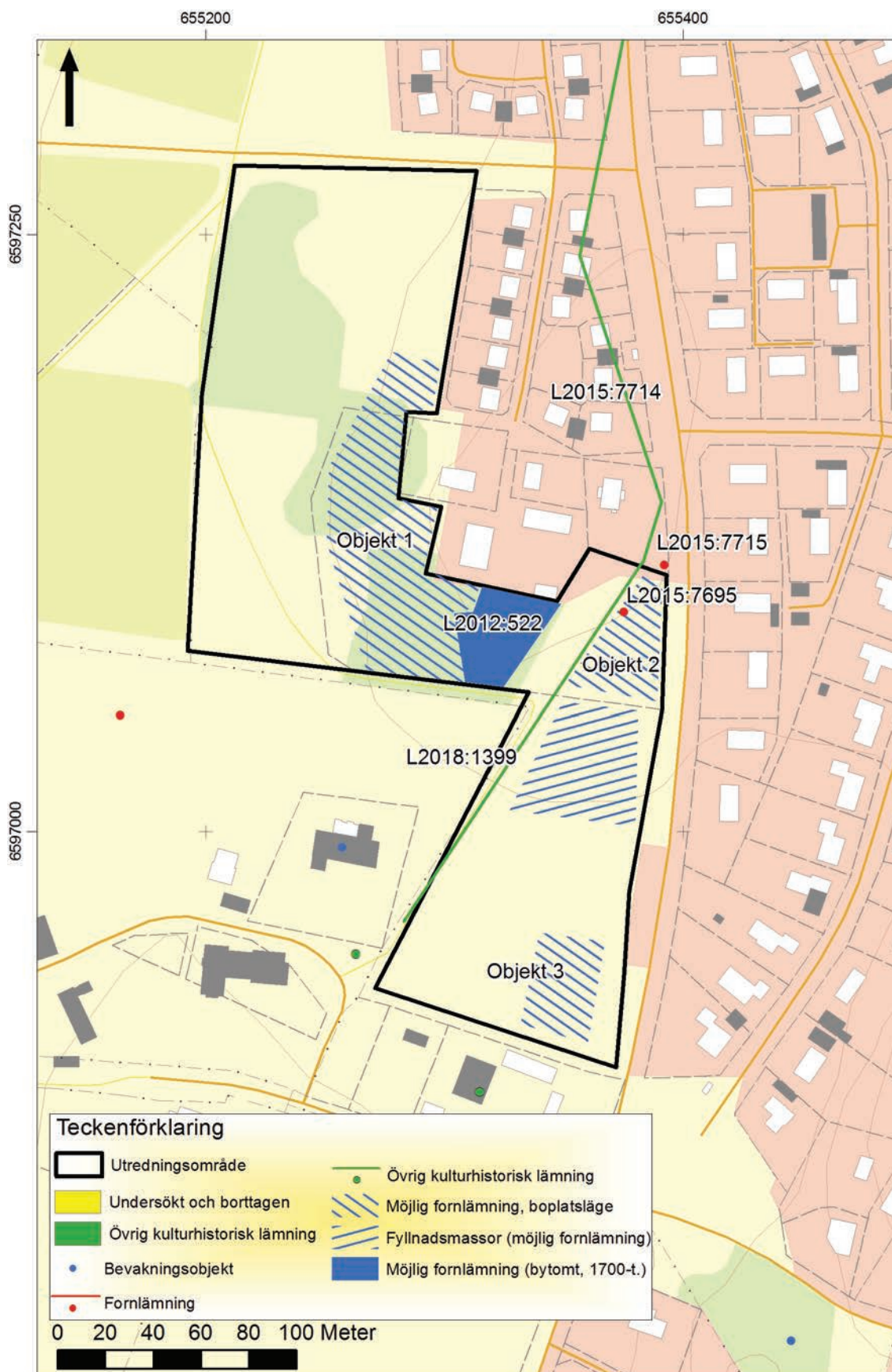
- Genomgång av Fornminnesregistret (FMIS) varvid registrerade lämningar inom eller på gränsen till utredningsområdet sammanställdes.
- Kartstudie varvid avmätningar av Näs-Ekhammar (från 1701, 1762 och 1865) och den häradsekonomiska kartan (odaterad) samt de ekonomiska kartorna från 1951 och 1979 studerades avseende markanvändning och bebyggelseförekomst inom området. Avmätningarna av Näs-Ekhammar och den häradsekonomiska kartan har rektifierats och publicerats.
- Inventering. Privat tomtmark inventerades inte. Påträffade objekt beskrevs och mättes in med GPS.

## Topografi och fornlämningsmiljö

Det 37 100 m<sup>2</sup> stora utredningsområdet ligger i bebyggda omgivningar i Kungsängen där det gränsar till bebyggelse och grönytor samt kyrkogården. Marken är låglänt med högre liggande mark centralt där nivån som högst tangerar kurvan för 15 meter över havet.

Utredningsområdet kan indelas i en sydöstlig och en nordvästlig del. Den sydöstra delen består av öppen mark, lätt sluttande mot söder, och hyser ett område med kolonilotter. Inom den sydöstra delen finns ett område med troligen påförda jordmassor. Den nordvästra delen består av trädbevuxen tomtmark och grönytor med några partier med sly och träd. Området är till övervägande del flackt, tomtmarken ligger dock högre möjligt beroende på att marken blivit utfyllt inför byggnation.

I omgivningarna förekommer fornlämningar av brons-/järnålderstyp. Väster om utredningsområdet återfinns ett gravfält med 63 runda stensättningar samt en skålgropssten och en stensträng. Gravarna bedöms vara från järnålder. Undersökningar av gravar väster om utredningsområdet understryker bilden då de daterats till bronsålder och järnålder.



Figur 3. Utredningsresultatet. Utdrag ur digitala Fastighetskartan. Skala 1:2 500.

## Utredningsresultat

Området tillhör Näs-Ekhammars före detta ägor. Enligt de studerade kartorna infaller utredningsområdet inom byns åkrar (inägorna) och delar av Näs-Ekhammar bytomt (figur 3, bilaga 1–4). Den berörda delen av bytomten är idag trädgård till en bebodd fastighet. I fastighetens västra del syns spår efter en äldre trädgård i form av fruktträd. Läget för fruktträden stämmer med trädgårdens utbredning enligt 1951 års ekonomiska karta. Berörd del av bytomten (L2012:522) bedöms som *möjlig fornlämning* (inte som fornlämning eftersom den inte är övergiven). På häradsekonomiska kartan är en byggnad utritad söder om dåvarande by-/gårdsbebyggelse och på södra sidan av vägen. Möjligen kan byggnaden anas också på 1865 års lagaskifteskarta.

I utredningsområdet finns en vägbank (L2015:7714) och ett vägmärke, en väghållningssten (L2015:7695). Ytterligare ett vägmärke i form av en väghållningssten (L2015:7715) finns i anslutning till utredningsområdets gräns (figur 4). Vägbanken, varav en sträcka är synlig ovan mark i form av en grusväg (L2018:1399), sammanfaller med en vägsträckning utritad på samtliga avmätningar av Näs-Ekhammar och kvarstår som *övrig kulturhistorisk lämning*. Väghållningsstenarna omdöms till *fornlämning* eftersom vägen de står invid förekommer på en 1700-tals karta. Strax utanför den västra områdesgränsen har ett arabiskt mynt från 700-talet påträffats vid metalldetektering och strax utanför den södra gränsen finns en hembygdsgård med en fyndsamling. Platsen för hembygdsgården är bebyggd enligt 1865 års karta över Näs-Ekhammar.

Det finns inte några synliga lämningar i området utöver de registrerade väghållningsstenarna och vägbanken. Av byggnaden söder om vägen syns inget, på platsen förekommer dock påförda massor. Inom Näs-Ekhammar gamla bytomt (L2012:522) kan det finnas lämningar efter efterreformatorisk eller medeltida bebyggelse liksom efter en förhistorisk boplats. Marken närmast bytomten är höglänt och bedöms som lämplig för en förhistorisk boplats och möjligen medeltida lämningar (objekt 1–2). Även ett högre liggande parti i den lägre liggande marken, nära hembygdsgården, kan möjligen hysa en boplats (objekt 3). Boplatserna kan utifrån nivån över havet förväntas vara från yngre järnålder (folkvandringstid–vikingatid).



*Figur 4. Vägbanken L2018:1399 sedd från norr.*



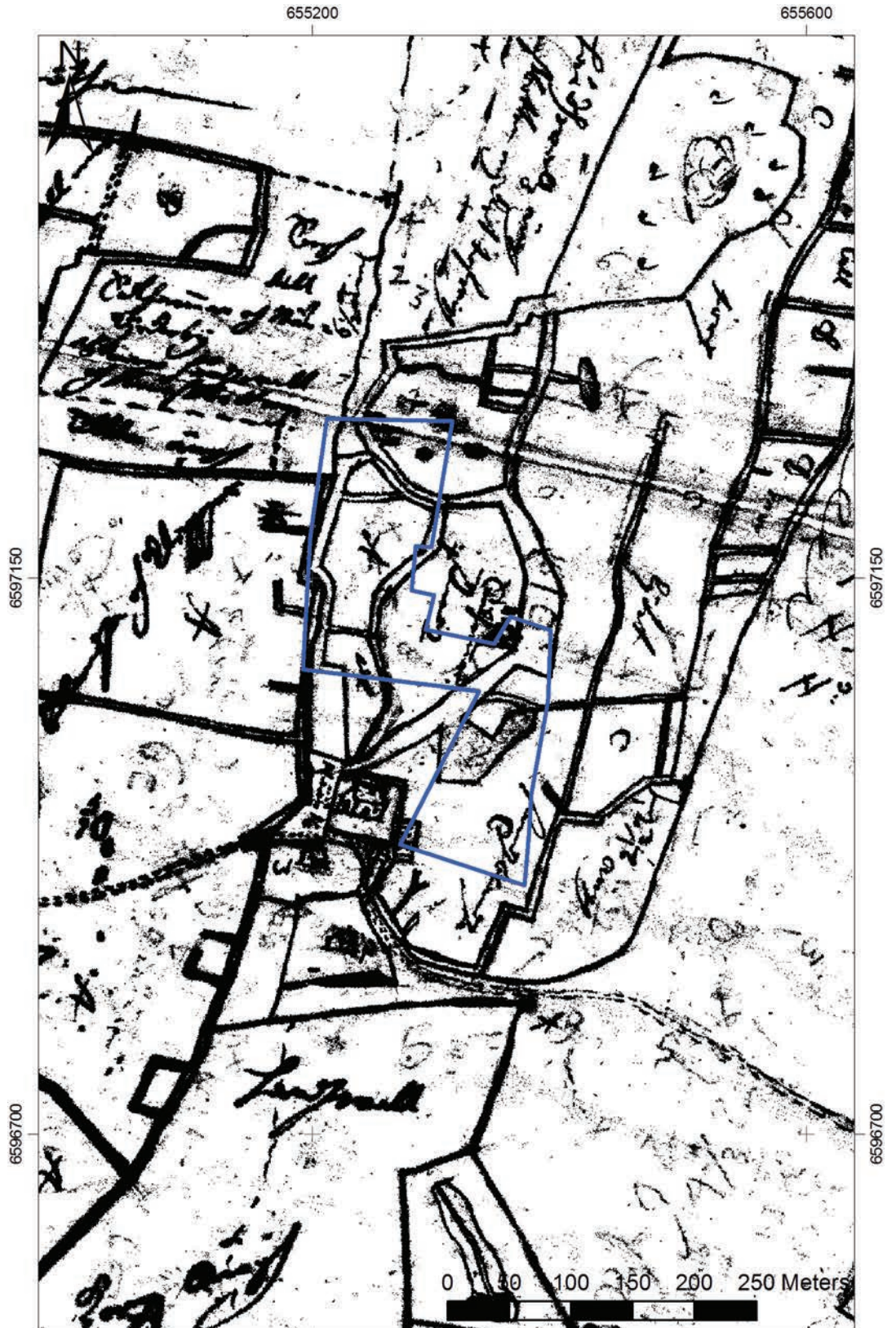
*Figur 5. Vy över utredningsområdets östra del från söder. Närmast i bild är objekt 4 och i den öppna markens botersta del är objekt 2.*

## Referenser

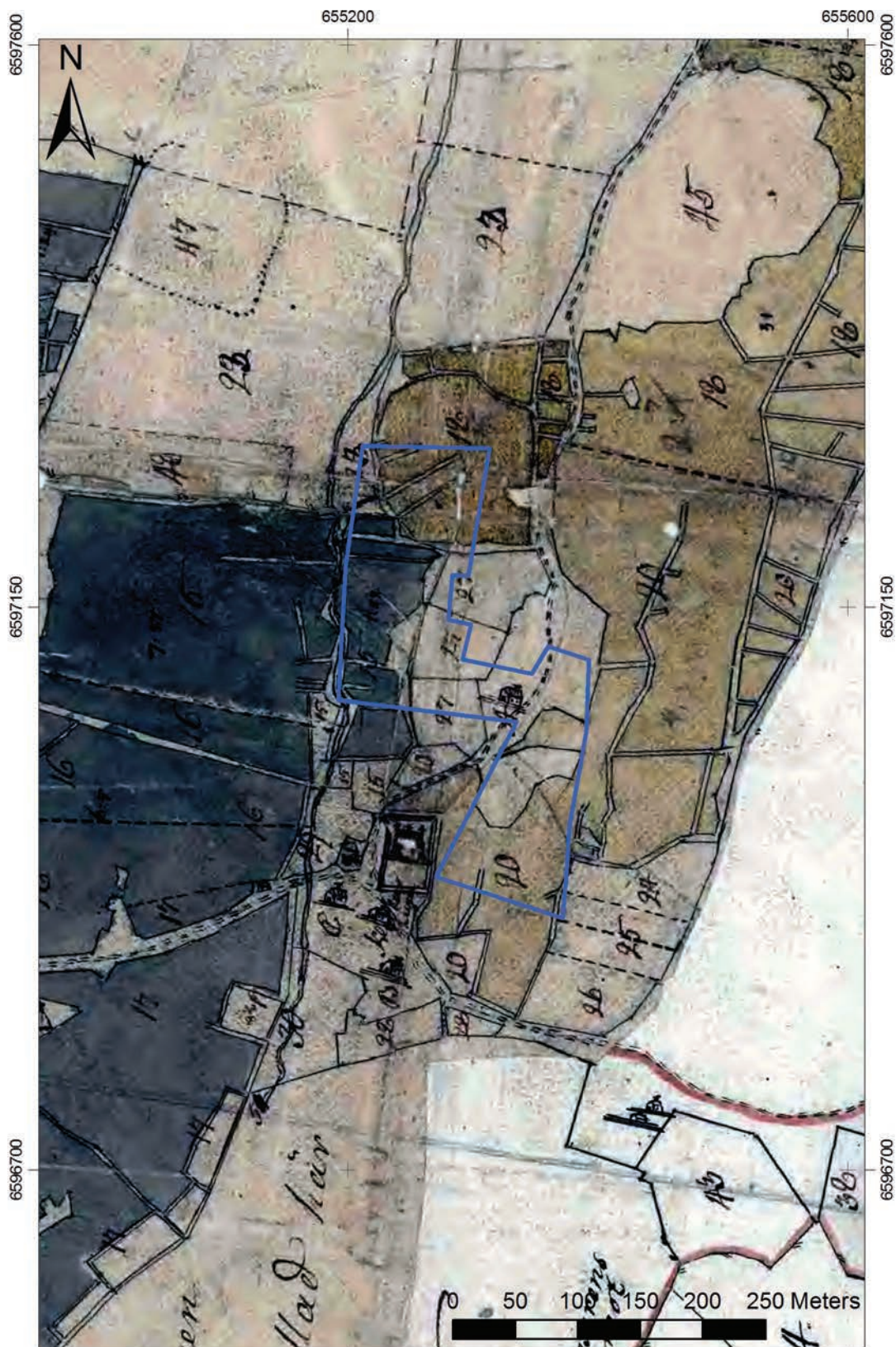
- Näs-Ekhammar, arealavmätning 1701, LMM-akt 01-kun-81  
<https://historiskakartor.lantmateriet.se/arken/>
- Näs-Ekhammar, storskifteskarta 1762, LMM-akt 01-kun-201  
<https://historiskakartor.lantmateriet.se/arken/>
- Häradsekonomska kartan, odaterad, blad Stäket, RAK-akt J112-75-82  
<https://historiskakartor.lantmateriet.se/arken/>
- Ekonomiska kartan, 1952, blad Stäket, RAK-akt J133-10i9c72  
<https://historiskakartor.lantmateriet.se/arken/>
- Uppgifter ur Fornminnesregistret (FMIS), 2018-07-17  
<http://www.fmis.raa.se/cocoon/fornsok/>

## Tekniska och administrativa uppgifter

<i>Stiftelsen Kulturmiljövård projektnr:</i>	KM18068
<i>Länsstyrelsen dnr, beslutsdatum:</i>	431-11327-2018, 2018-05-09
<i>Kulturmiljöregistret uppdragsnr:</i>	201800088
<i>Typ av undersökning:</i>	Arkeologisk utredning etapp 1
<i>Undersökningsperiod:</i>	19 juli 2018
<i>Personal:</i>	Jan Ählström
<i>Landskap:</i>	Uppland
<i>Län:</i>	Stockholm
<i>Kommun:</i>	Upplands-Bro
<i>Socken:</i>	Kungsängen (f.d. Bro)
<i>Fastighet:</i>	Ekhammar 4:211 och 4:269
<i>Fastighetskarta:</i>	65G 9FN Kungsängen
<i>Koordinatsystem:</i>	Sweref 99 TM
<i>Koordinater:</i>	X6596936,401 Y655271,727
<i>Höjdsystem:</i>	Ingen höjdmätning gjordes.
<i>Inmätningssmetod:</i>	GPS
<i>Dokumentationshandlingar:</i>	Mätdata (shp-filer) och fyra digitala fotografier (KM18068-1-4) förvaras på KM.
<i>Fynd:</i>	–

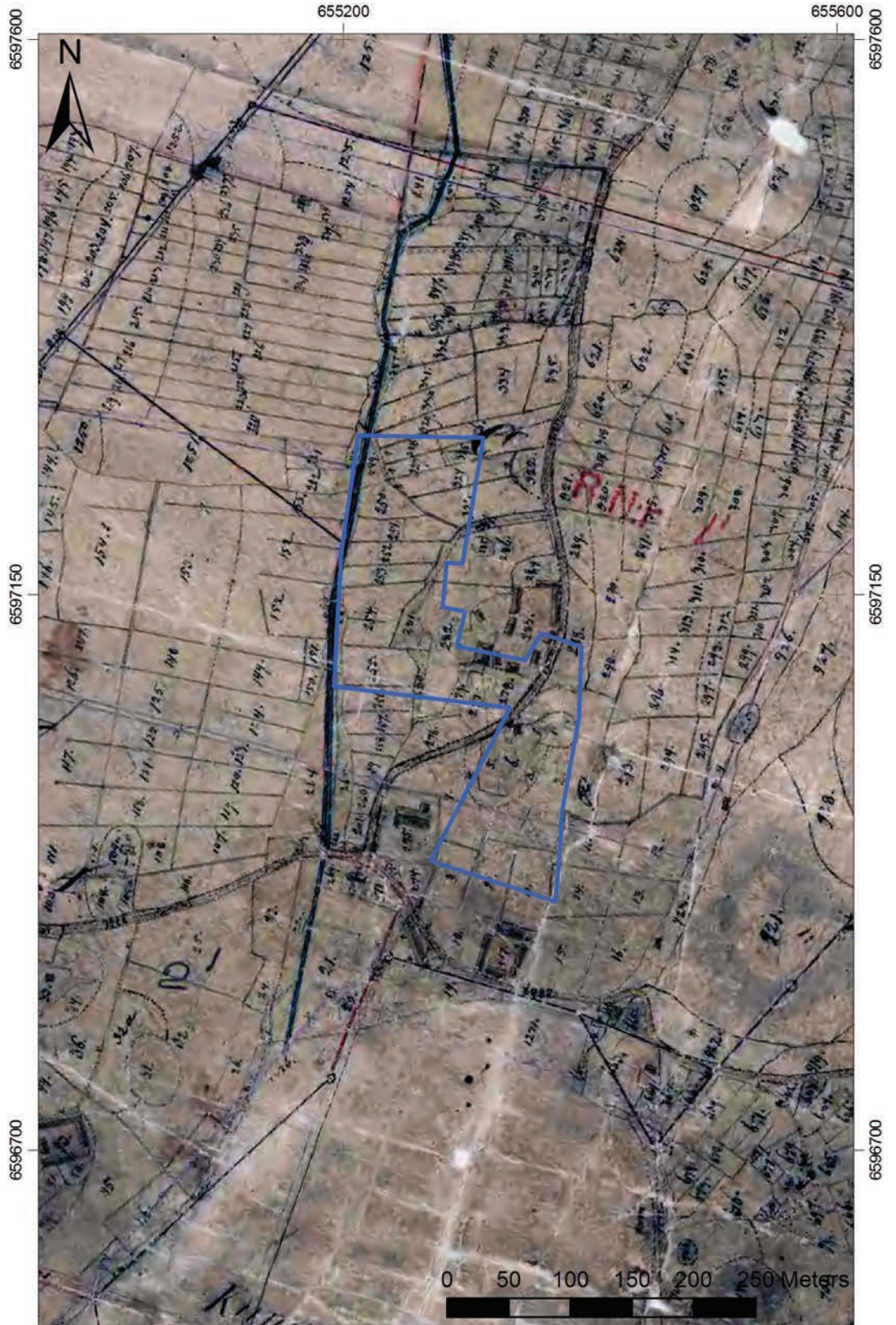


Arealavmätning av Näs-Ekhammar från 1701. Skala 1:5 000.



Storskifteskarta över Näs-Ekhammar från 1762. Skala 1:5 000.





Lagskifteskarta över Näs-Ekhammar från 1865. Skala 1:5 000.



Häradsekonomska kartan, odaterad. Skala 1:5 000.