

Avfart Irsta, Västerås

Arkeologisk utredning etapp 1

Brunnby 2:1 och Badelunda-Tibble 3:15
Badelunda och Irsta socken
Västerås kommun
Västmanlands län
Västmanland

Jan Äblström

Avfart Irsta, Västerås

Arkeologisk utredning etapp 1

Brunnby 2:1 och Badelunda-Tibble 3:15
Badelunda och Irsta socken
Västerås kommun
Västmanlands län
Västmanland

Jan Äblström



Denna rapport har framställts av ett företag
vars miljöledningssystem är certifierat enligt ISO 14001
av Svensk Certifiering Norden AB.

Utgivning och distribution:
Stiftelsen Kulturmiljövård
Stora Gatan 41, 722 12 Västerås
Tel: 021-80 62 80
E-post: info@kmmmd.se

© Stiftelsen Kulturmiljövård 2019

Samtliga foton av Jan Ählström.

Upphovsrätt, där inget annat anges, enligt Publik Licens 4.0 (CC BY)
<http://creativecommons.org/licenses/by/4.0>

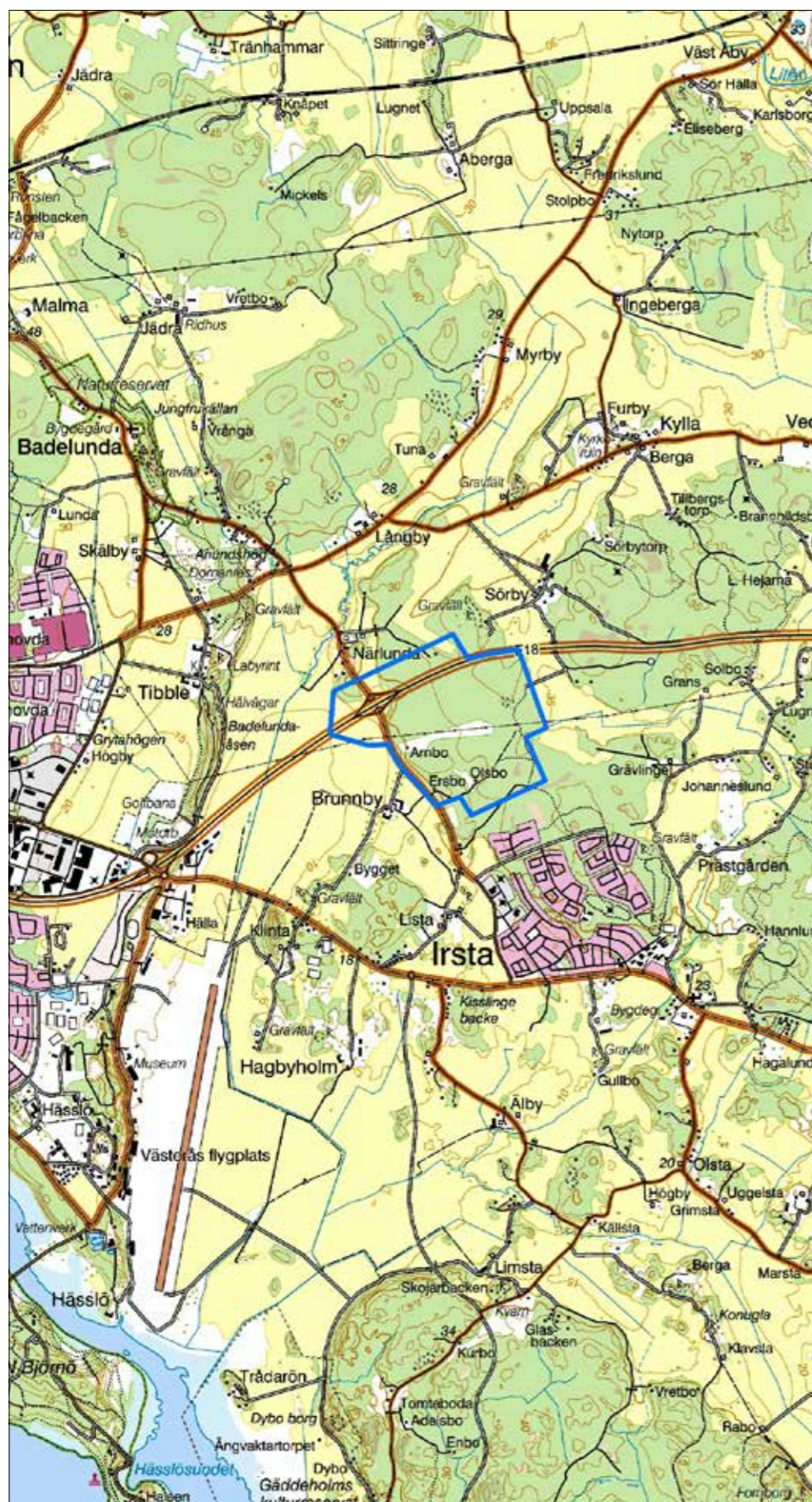
Lantmäteriets kartor omfattas inte av ovanstående licensiering.
Kartor ur allmänt kartmaterial © Lantmäteriet. Medgivande MS2012/02954.

ISBN 978-91-7453-746-8

Tryck: JustNu, Västerås 2019

Innehåll

Sammanfattning	4
Inledning	4
Målsättning och metod	5
Topografi och fornlämningsmiljö.....	6
Utredningsresultat.....	7
Sentida lämningar – byar, gårdar och torp.....	7
Agrara lämningar – röjningsrösen och stensträngar	17
Gravar och boplatsslägen.....	17
Referenser	18
Litteratur	18
Kart- och arkivmaterial.....	18
Tekniska och administrativa uppgifter.....	19
Bilagor	20
Bilaga 1. Historiska kartor	20
Bilaga 2. Fyndtabell.....	23



Figur 1. Utredningsområdet markerat med en blå linje. Utdrag ur digitala Terrängkartan. Skala 1:50 000.

Sammanfattning

Stiftelsen Kulturmiljövård (KM) har utfört en arkeologisk utredning etapp 1 inför exploatering av ett 160 hektar stort markområde vid Anundshögsmotet öster om Västerås. Markområdet är till största del kuperat och beskogat, partier av åker och annan öppen mark förekommer, och ligger 15–35 meter över havet. I området finns tre bebodda fastigheter vilka inte omfattats av utredningen jämte ett område vid trafikplatsen som tidigare omfattats av arkeologisk utredning.

Området har ingått i Brunby, Närlunda, Sörby och Lista ägor där det utgjort utmark. Det har funnits ett flertal torp i området (däribland de tre bebodda fastigheterna) vilka redovisas på kartorna från sent 1700-tal, 1800-tal och tidigt 1900-tal. Till följd av torpetableringarna har området tidvis varit mer uppodlat. Uppodlingen kan spåras genom en mängd röjningsrösen som finns i området.

Inför utredningen redovisade Fornminnesregistret en rad fornlämningar främst i form av gravfält och ensamliggande gravar. Merparten av de registrerade fornlämningarna återfinns i områdets västra del.

I anslutning till de kända fornlämningarna framkom ytterligare fornlämningar och områden/ytor där fornlämning kan finnas samt lämningar vilka kan vara fornlämningar. Förutom i områdets västra del förekommer särskilt många lämningar i det nordöstra hörnet. Här fanns inga kända fornlämningar och det dokumenterades agrara lämningar (till exempel stensträngar) samt möjliga gravar och boplatser. Sammanlagt finns det 121 objekt inom utredningsområdet varav 32 sedan tidigare är registrerade. Av objekten är 24 stycken klassade som *fornlämning*.

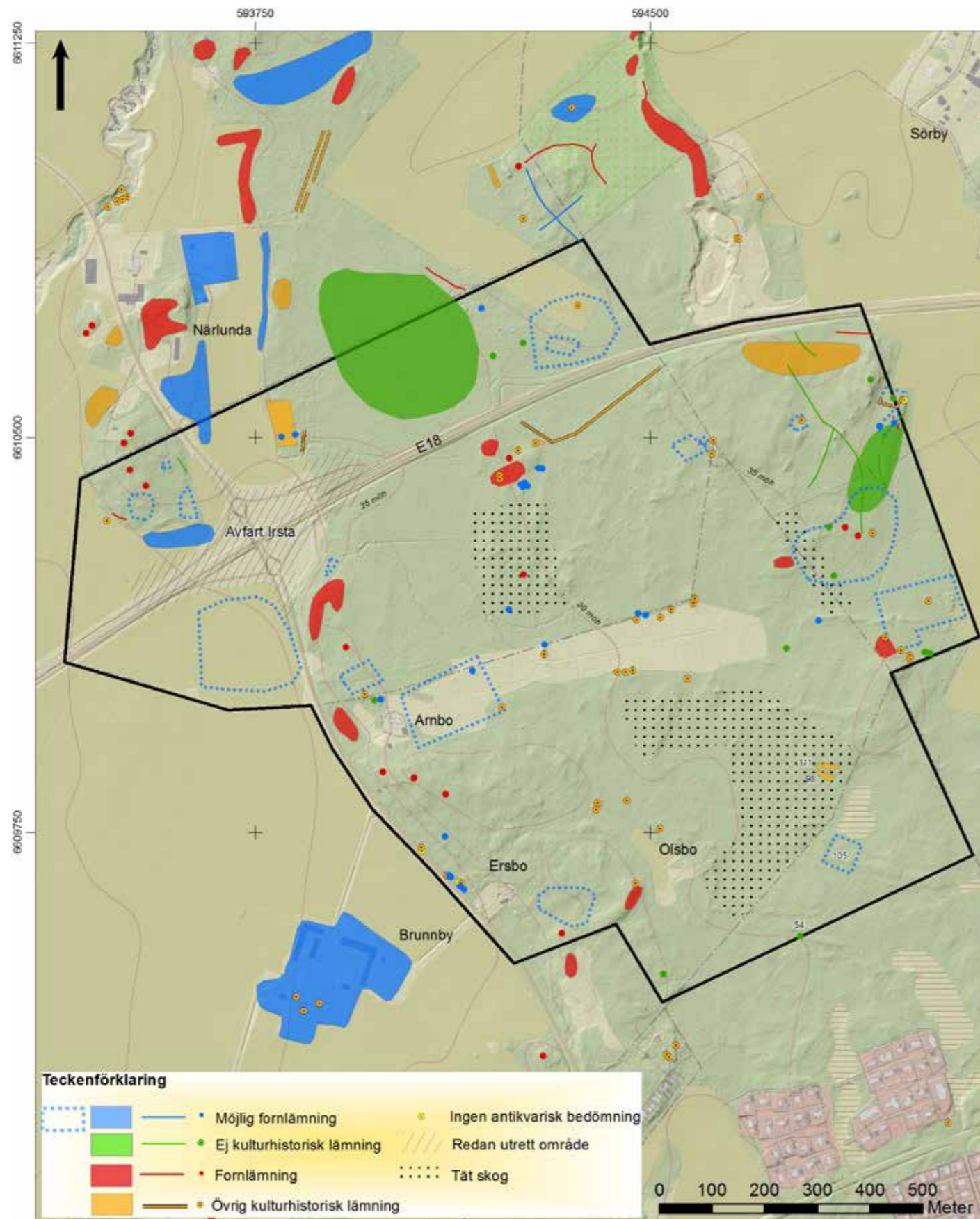
Inledning

Västerås stad avser att upplåta mark för olika verksamheter inom logistik, lager och industri söder om E18 vid Anundshögsmotet i Västerås östra utkant (figur 1–2). Projektets namn är Avfart Irsta. Kommunen har påbörjat arbetet med en fördjupad översiktsplan (FÖP 70 Irsta). Inom det 160 hektar stora området finns fornlämningar i form av förhistoriska boplatser, gravfält och gravar, fossil åkermark, färdvägar, torplämningar med mera. Av den anledningen fick Stiftelsen Kulturmiljövård (KM) i uppdrag av Länsstyrelsen att genomföra en arkeologisk utredning etapp 1.

Utredningsarbetet föregicks av länsstyrelsebeslut och utredningen bekostades av Västerås stad. Fältarbetet utfördes under maj 2018. Jan Åhlström ansvarade för utredningen och har även framställt denna rapport.

Rapporten består av en textdel och resultattabeller med tillhörande kartor. Tabellerna och kartorna är rapportens väsentligaste delar. Där redovisas samtliga lämningar (både de som redan var kända och de som dokumenterades vid inventeringen) och möjliga lämningar vilka fordrar ytterligare utredning. Kapitlet ”Utredningsresultat” är av sammanfattande och i viss mån resonerande karaktär, med diskussioner kring vissa lämningstyper och speciella förhållanden.

Resultatet är inrapporterat till Kulturmiljöregistret (KMR) (för detta Fornminnesregistret, FMIS). Övergången från Fornminnesregistret till Kulturmiljöregistret kom att ske under utredningsarbetets gång. I utredningens inledningskede användes Fornminnesregistret och i de avslutande skedena användes Kulturmiljöregistret. I rapporten hänvisas det till båda registren.



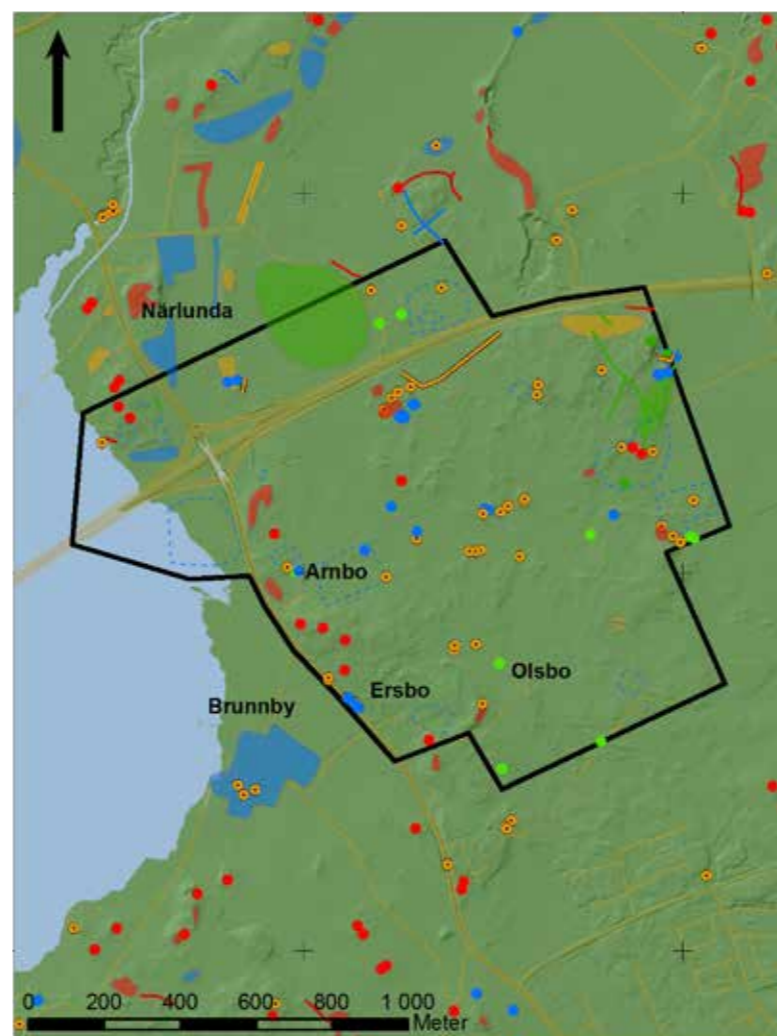
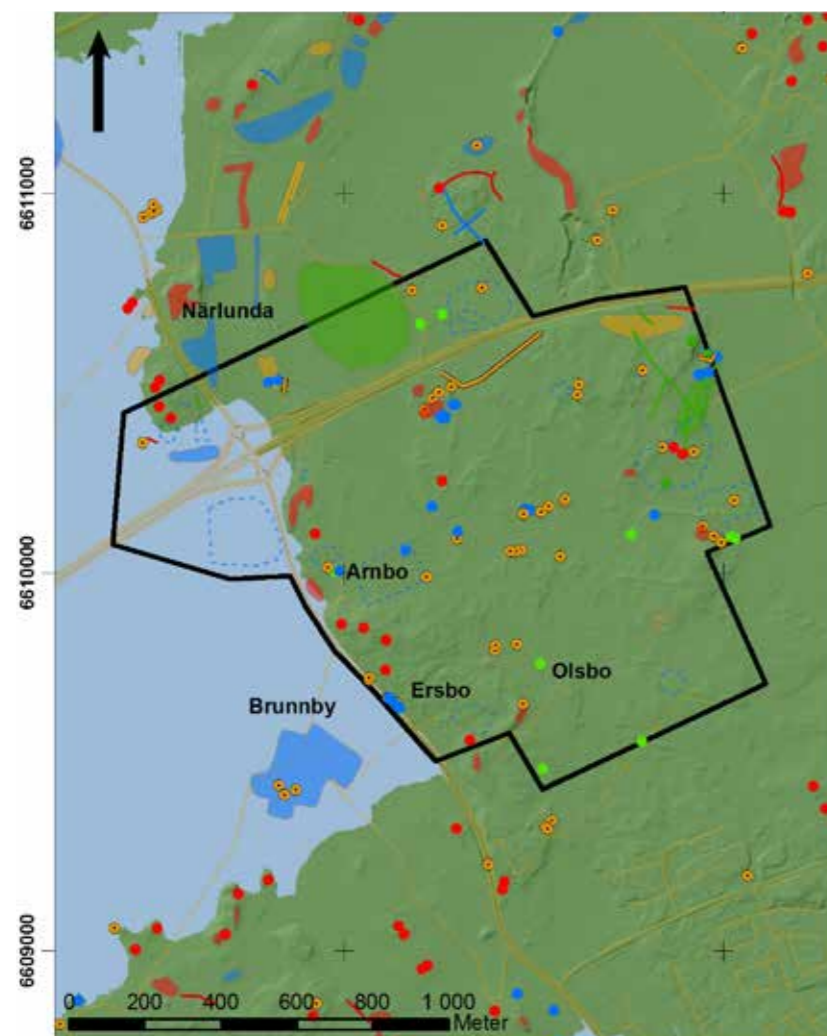
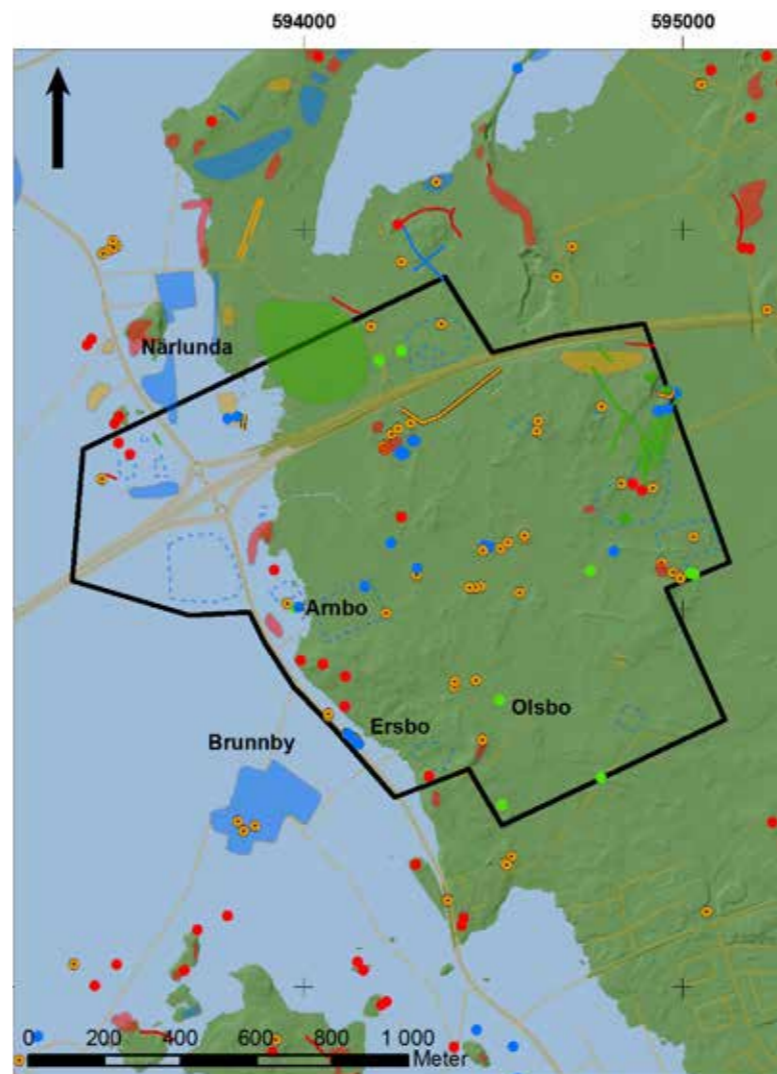
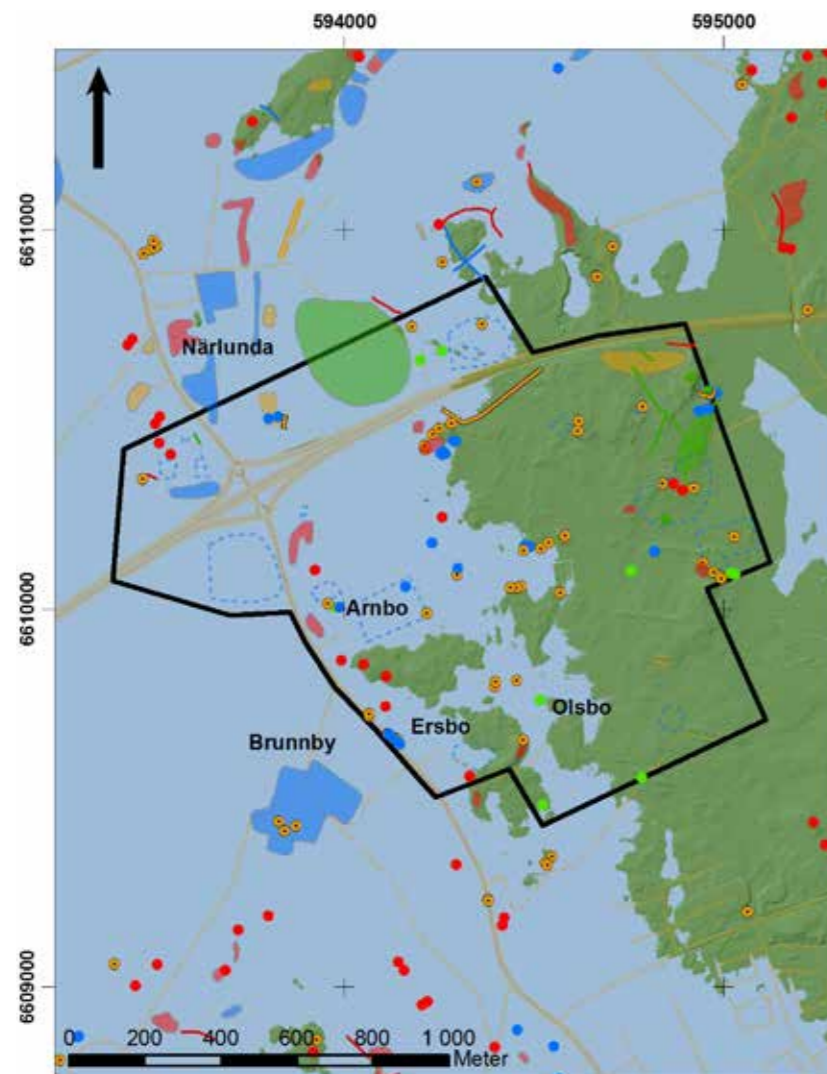
Figur 2. Utredningsresultatet. Samtliga dokumenterade objekt är markerade som punkter, linjer och ytor samt uppdelade efter antikvarisk bedömning. Utdrag ur digitala Fastighetskartan. Skala 1:10 000.

Målsättning och metod

Syftet med utredningen är att ge Länsstyrelsen beslutsunderlag inför en tillståndsprövning om ingrepp i fornlämning. Resultatet ska också kunna användas som underlag i Västerås stads planering. Utredningen ska konstatera om det inom området finns fornlämningar som inte är kända.

Utredningsarbetet har omfattat följande moment:

- En genomgång av Fornminnesregistret varvid de redan registrerade lämningarna inom eller på gränsen till området har listats.
- En studie av äldre kartor från 1700- och 1800-talen över de berörda byarna (Närlunda, Brunnby och Sorby), ekonomiska kartorna upprättade 1905–11 (häradseconomiska kartan) och 1961 med syfte att klargöra bebyggelseförekomst och markanvändning.
- En studie av jordartskartan (från SGU) för att få en bild av jordarterna i området, särskilt förekomst av sandiga områden och mossar/våtmarker vilka är av intresse för att identifiera möjliga lämningar från yngre stenålder (neolitikum).
- En inventering av utredningsområdet. I samband med inventeringen besiktigades de redan registrerade lämningarna, framför allt de med status *bevakas/bevakningsobjekt (möjlig fornlämning)* fokuserades. För dessa lämningar gjordes nya bedömningar. Övriga, sedan tidigare registrerade, lämningar besöktes för att bedöma skadestatus och nya bedömningar gjordes undantagsvis. I vissa fall gjordes tillägg till beskrivningarna. Samtliga påträffade lämningar och utpekade ytor där fornlämning bedöms kunna finnas har dokumenterats genom beskrivning. Läget har mätts in med GPS och lämningarna har klassats enligt följande. En lämning som bedömts som äldre än 1850 har klassats som *fornlämning* om den uppfyller fornlämningsrekvisiten, om den bedömts som yngre än 1850 har den klassats som *övrig kulturhistorisk lämning* även om den i övrigt uppfyller fornlämningsrekvisiten. En lämning som är yngre än 1850 och saknar kulturhistoriskt värde bedöms, liksom naturbildningar, som *ej kulturhistorisk lämning* och har inte rapporterats in till KMR. Lämningar vars status som fornlämning inte har kunnat fastställas och där grävande insatser fordras har bedömts som *möjlig fornlämning*. Ytor där det kan finnas fornlämning som saknar synligt märke (inget syns i markytan av den) och där grävande insatser fordras har klassats som *möjlig fornlämning*.



Topografi och fornlämningsmiljö

Området är cirka 160 hektar stort och ligger på nivåer mellan 15 och 35 meter över havet. Jordarten domineras av moränmark och glacial lera/silt med partier av finsand i västra och norra delen. Området domineras av skogsmark med sammanhängande åkermark i nordväst och nordöst. Centralt i området finns en betad gräsmark/hagmark som tidigare varit åker. Skogen är relativt höglänt med inslag av sankpartier och i dess östra halva återfinns områdets högsta nivåer runt 30–35 meter över havet. Denna del av området har först varit tillgänglig för bosättning/strandbunden aktivitet under stenålder. Områdets västra del blir tillgänglig för bosättning under loppet av bronsålder och äldre järnålder (figur 3a–d).

Generellt är skogen hårt brukad med omfattande körskador och skador till följd av markberedning. Vissa områden är ogenomträngliga på grund av tät sly, tät planterad gran och förekomst av fällda kvarliggande träd. De svårframkomliga delarna är markerade ungefärligen på kartorna.

I områdets sydvästra del förekommer bebodda fastigheter – Arnbo, Ersbo och Olsbo – samt i det nordöstra hörnet där det finns en, vad det verkar, övergiven men kvarstående fastighet. De bebodda fastigheterna omfattades inte av inventeringen.

Fornminnesregistret redovisar en stor mängd lämningar i området. Lämningarna återfinns utmed skogsmarkens kanter, framför allt i områdets västra del, i form av gravfält och ensamliggande gravar (stensättningar och högar) samt enstaka boplatser. Av fornlämningstyperna att döma omspänner de registrerade lämningarna neolitikum/bronsålder–yngre järnålder samt efterreformatorisk tid. Spridningsbilden följer landhöjningen där en påtaglig etablering i området sker när stora landområden blir tillgängliga med början under bronsålder (figur 3a–d). Registret redovisar även förekomst av skogsbrukslämningar, halvvägar samt lämningar efter torp.

Figur 3a–d. Strandförskjutningen i området. Kartorna visar förhållandet under fyra arkeologiska perioder (Karlsson & Risberg 2006).

a) Strandlinjen vid yngre stenålder 2500 f.Kr. (30 m ö.b.).

b) Yngre stenålder/bronsålder 1800 f.Kr. (25 m ö.b.).

c) Bronsålder 1500 f.Kr. (20 m ö.b.).

d) Bronsålder/äldre järnålder 500 f.Kr. (15 m ö.b.).

Samtliga dokumenterade lämningar redovisas. Skala 1:20 000.

Utredningsresultat

Sammanlagt dokumenterades 121 objekt varav 32 sedan tidigare är registrerade i Kulturmiljöregistret (tidigare Fornminnesregistret) (figur 7–8, tabell 1–2). Det har med andra ord registrerats 89 nya objekt. Merparten av de nypåträffade objekten har bedömts som *övrig kulturhistorisk lämning* (en lämning som är tillkommen efter 1850) vilka domineras av lämningstypen röjningsröse. Åtta objekt har bedömts som *fornlämning* (en lämning som bedöms vara äldre än 1850 och åtnjuter skydd enligt Kulturmiljölagen) – en stensättning tre lägenhetsbebyggelser (torplämningar) och tre hägnader (stensträngar).

Oavsett bedömning ligger lämningarna tätast utmed områdets västra och östra kant, närmast Brunnby, Närlunda och Sörby inägor. Som en följd av skogsbruket har två fornlämningar skadats. Gravfältet Västerås 558:1 (objekt 10) är påtagligt påverkat, framför allt den södra delen, genom körskador mellan gravarna. På gravarna har ris lagts upp. Genom skärvstenshögen inom Irsta 396:1 (objekt 31) är ett hjulspår som tryckt ner grästorven och blottlagt lämningen.



Figur 4. Den skadade skärvstenshögen Irsta 396:1. Foto från nordväst.

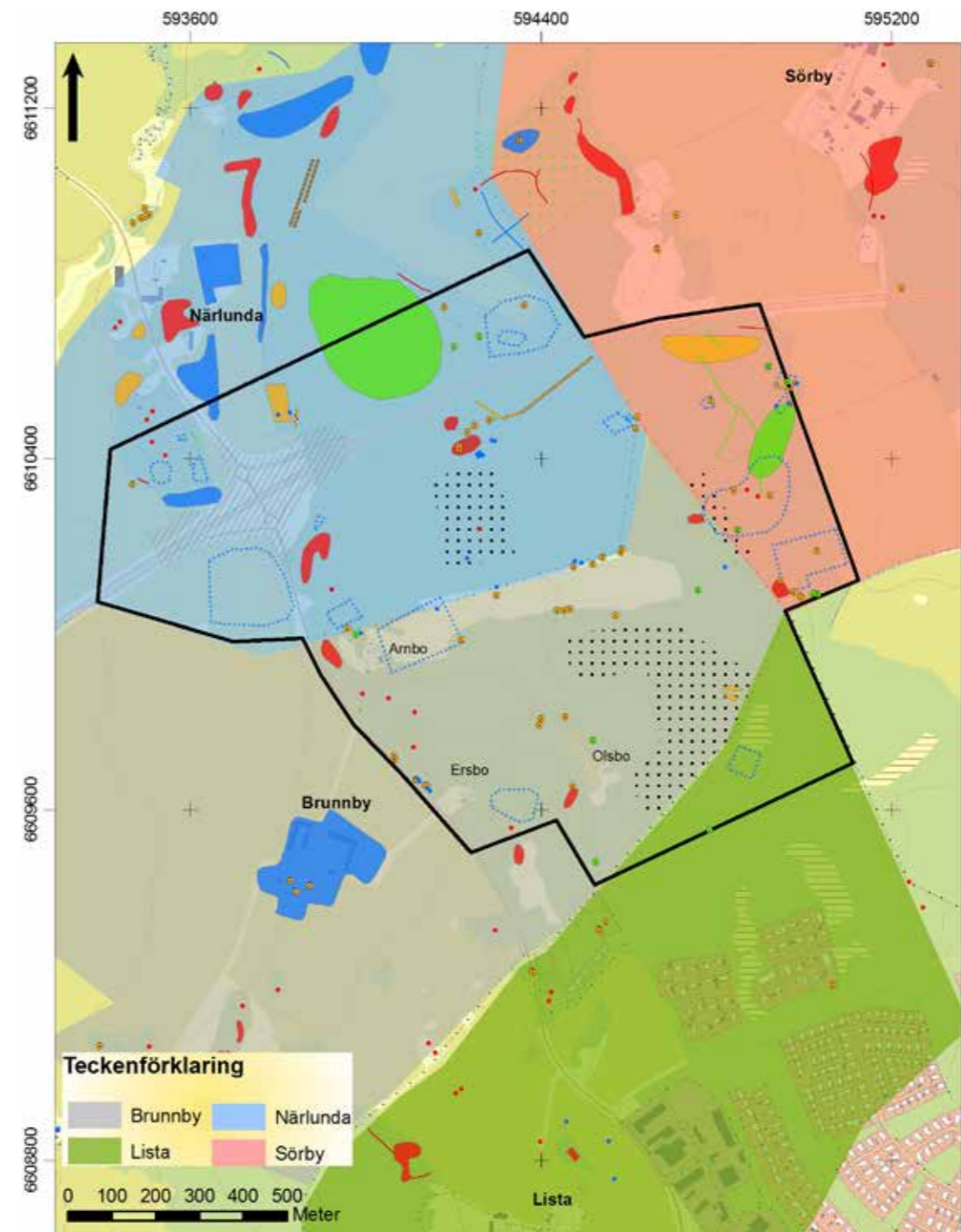
Sentida lämningar – byar, gårdar och torp

Kartstudien visar att utredningsområdet tillhört byarna/gårdarna Brunnby (säteri), Närlunda, Sörby och Lista (figur 6, bilaga 1:1). Området omfattade byarnas utmark (skog, hagmark) vilken med tiden delvis kom att bli uppodlad genom torpetableringar (som troligen sker under perioden 1700-talets andra hälft och 1800-talets första hälft). Den häradsekonomiska kartan visar på odlingsmaximum. Fyra lämningar efter torp dokumenterades (objekt 1, 85 och 106–107). Enligt de studerade kartorna är samtliga torp tillkomna innan 1850, men det är oklart när en etablering sker. Det finns en diskrepans mellan antal bebyggelse lämningar och hur torpen framstår i kartmaterialet.

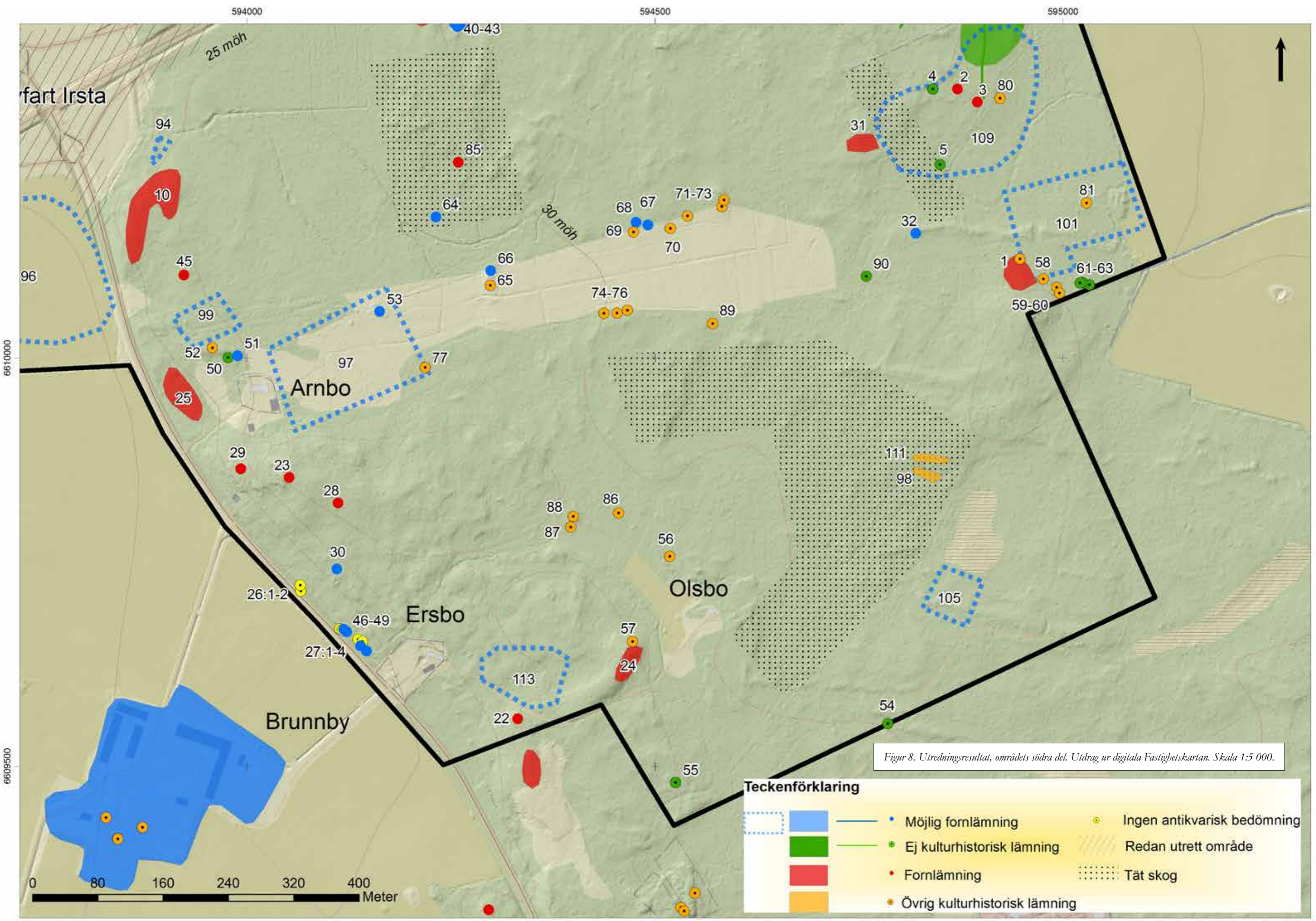


Figur 5. Vägen objekt 116. Foto från väster.

Möjligen finns ett större tidsdjup än vad kartorna visar. Två vägar dokumenterades (objekt 115–116). Objekt 115 finns inte markerad på någon karta, möjligen är det en tillfällig väg anlagd i samband med anläggandet av E18. Objekt 116 i den öst–västliga delen finns inte på någon karta. Det mer nord–sydliga partiet finns på häradsekonomen och 1960-talets ekonomiska karta. Vägen kan ha använts för transport av grus/sten eftersom den löper i ett område där det förekommer en stor mängd gropar efter täkt av grus och sten. Några gränsrösen dokumenterades vilka samtliga sammanfaller med nu gällande gränser, som förvisso motsvarar gränser markerade på de äldsta kartorna.



Figur 6. Gårdsägorna. Kartan visar hur Brunnby, Närlunda, Sörby och Lista ägor infaller inom utredningsområdet. Baserat på avmätningar av byarna från 1700- och 1800-tal samt häradsekonomiska kartan. Lägena för by-tomterna enligt de äldre kartorna är markerade genom respektive by-namn. Skala 1:15 000.



Figur 8. Utredningsresultat, områdets södra del. Utdrag ur digitala Fastighetskartan. Skala 1:5 000.

Tabell 1. Utredningsresultatet.

Objektnummer	Fornlämningsnummer	Lämningsenl FMIS/KMR	Källa	Beskrivning	Preliminär datering	Antikvarisk bedömning KMR	Motivering till bedömningen	Utredarens åtgärdsförslag	Höjd över havet
1	L2003:9389 (f.d. Västerås 184:1)	Lägenhetsbebyggelse	FMIS, inventering, kartstudie avmätning av Sörby 1803	Ur FMIS: Bebyggelselämning, bestående av 1 husgrund, markerad på fotokartan vid 1969 års inventering. Ej återfunnen 1988 pga ogenomtränglig vegetation. <i>Tillägg efter utredningen: Torplämning, 45×35 meter stor (NNV-SSÖ), bestående av 3 husgrunder och 1 källare. Husgrunderna, varav 1 har spismursröse, är 2–5×2–3 meter stora och består av stensyllar av naturstenar och delvis huggna stenar, 0,4–0,8 meter stora. Spismursröset är ca 2 meter stort, intill 1 meter högt. Källargrunden är 3×3,5 meter stor (Ö-V), intill 1,5 meter hög. Hussymbol på 1803 års karta över Sörby.</i>	1700–1800-tal	<i>Ny bedömning efter utredningen: Fornlämning</i> Tidigare: Övrig kulturhistorisk lämning	Äldre än 1850.	Förundersökning, inventering av biologiskt kulturarv.	30–35 m ö.h.
2	L2002:4316 (f.d. Västerås 550:1)	Röse	FMIS, inventering	Ur FMIS: Röse, 10 meter diameter och 0,9 meter hög. Stenarna är vanligen 0,3–0,6 meter stora. Omplockad och ojämn yta.	Bronsålder–järnålder	Fornlämning	Fornlämning.	Förundersökning.	35 m ö.h.
3	L2002:3650 (f.d. Västerås 550:2)	Skärvestenshög	FMIS, inventering	Ur FMIS: Skärvestenshög, 7 meter i diameter och 0,5 meter hög. I mitten ett block, 2×1,5 meter (NV-SÖ) och 0,7 meter högt. Vid provstick framkom flera skörbrända, skärviga stenar, 0,03–0,15 meter stora, i fet, mörk jord.	Yngre stenålder–bronsålder	Fornlämning	Fornlämning.	Förundersökning.	30 m ö.h.
4	L2002:4317 (f.d. Västerås 550:3)	Stensättningsliknande lämning	FMIS, inventering	Ur FMIS: Stensättningsliknande lämning, rund, 3 meter i diametererter och 0,25 meter hög. Övertorvad. Mittgrop, 1 meter diameter och 0,2 meter djup. Känns gungig och ihålig, provstick visar klar myrstacksbotten.	–	Ej kulturhistorisk lämning	–	Ingen åtgärd.	–
5	L2002:3651 (f.d. Västerås 550:4)	Stensättning <i>Ny bedömning efter utredningen: Fornlämningsliknande bildning</i>	FMIS, inventering	Ur FMIS: Stensättning? Oregelbunden, 5–6 meter diameter och 0,4 meter hög. Lätt övermossad fyllning av 0,15–0,4 meter stora stenar, upplagt som bräm halvvägs kring 1,5 meter stort block i V. Kan vara röjningssten. <i>Ny beskrivning efter utredningen: Stensamling, oregelbunden, 5–6 meter diameter och 0,4 meter hög. Lätt övermossade 0,15–0,4 meter stora stenar. Belägna, kring 1,5 meter stora block. Naturbildning.</i>	–	<i>Ny bedömning efter utredningen: Ej kulturhistorisk lämning</i> Tidigare: Övrig kulturhistorisk lämning	Otvetydig naturbildning.	Ingen åtgärd.	–
6	L2002:4626 (f.d. Västerås 555:2)	Boplat	FMIS, inventering	Ur FMIS: 40 meter SÖ om SÖ spetsen av nr 1 (gravfält Västerås 555:1) är enl. uppgift Skärvestensföresten enl. beskrivning längs en 70 meter lång sträcka av åkerkanten (enl. inprickning 200×90 meter!) med mycket skörbränd sten. Våren 1997 kunde inte ses i den oplöjda åkern.	–	Möjlig fornlämning	–	Utredningsgrävning, etapp 2.	–
7	L2002:262 (f.d. Västerås 557:3)	Hög	FMIS, inventering	Ur FMIS: Hög, 11 meter diameter och 1 meter hög. I ytan några stenar, 0,3–0,6 meter stora, samt två block, 0,9–1 meter. I SV kanten är ett 1,8 meter långt block. Avplanat krön, 4 meter diameter och 0,25 meter dj.	Järnålder	Fornlämning	–	Förundersökning.	20 m ö.h.
8	L2002:3503 (f.d. Västerås 557:4)	Stensättning	FMIS, inventering	Ur FMIS: Stensättning, rund, 7 meter diameter och 0,4 meter hög. Övertorvad med i ytan enstaka stenar, 0,4–1 meter stora, samt i SSÖ kanten ett block, 2×1 meter stora och 0,5 meter hög.	Järnålder	Fornlämning	–	Förundersökning.	20 m ö.h.
9	L2002:263 (f.d. Västerås 557:5)	Naturbildning	FMIS, inventering	Ur FMIS: En svag och diffus antydning till Hålväg? (N-S) 1–2 meter bred och 0,1–0,3 meter djup. Delvis otvetydig.	–	<i>Ny bedömning efter utredningen: Ej kulturhistorisk lämning</i> Tidigare: Bevakningsobjekt	Otvetydig naturbildning.	Ingen åtgärd.	–
10	L2002:413 (f.d. Västerås 558:1)	Gravfält	FMIS, inventering	Ur FMIS: Gravfält, 135×20–60 meter (NNÖ-SSV), bestående av 10 fornämningar. Dessa utgörs av runda stensättningar. Stensättningarna är 6–9 meter diameter och 0,2–0,6 meter höga. Övertorvade, de flesta med i ytan enstaka till måttligt 11 med stenar, 0,3–1,5 meter stora. Några har i mitten grop, varav en är 2 meter diameter och 0,2 meter dj. Den senare har också i Ö kanten en grop, 2 meter diameter och 0,4 meter dj., vilken verkar fårsk. En är högljändande. Stensättningarna ligger delvis glest. <i>Tillägg efter utredningen: Äldre skador, primärt i gravfältets södra del, hjulspår och gropar. Gravarna förefaller oskadda, samtliga inräknade vid inventeringstillfället. Ris-högar är upplagda på vissa av gravarna.</i>	Järnålder	Fornlämning	–	Förundersökning.	20–25 m ö.h.
11	L2002:4609 (f.d. Västerås 755:1)	Färdväg <i>Ny bedömning efter utredningen: Fornlämningsliknande bildning</i>	FMIS, inventering	Ur FMIS: Hålväg, 15 meter lång (VNV-ÖSÖ), 2–3 meter bred och intill 0,7 meter dj. Skålförmig. <i>Tillägg efter utredningen: Ingen lämning synlig (på platsen är ett dike).</i>	–	Ingen antikvarisk bedömning	Ingen lämning enligt beskrivningen är synlig.	Ingen åtgärd.	15 m ö.h.
12	L2002:4608 (f.d. Västerås 755:2)	Boplat	FMIS, inventering	Ur FMIS: Boplat? enligt uppgift 90×35 meter (Ö-V) indikerad av skörbränd sten. Våren 1997 kunde enbart ses ytterst enstaka skärvestenar uppblandade med måttlig förekomst av naturligt skärviga och skarpkantade stenar.	–	Möjlig fornlämning	–	Utredningsgrävning, etapp 2.	15 m ö.h.
13	L2002:4042 (f.d. Västerås 755:3)	Fyndplats	FMIS, inventering	Ur FMIS: Fyndplats för 1 fragmentarisk (halv) knacksten? 6–7 cm med antydning till ett par fasetteringar och antydning till stötmärken.	–	Övrig kulturhistorisk lämning	–	Utredningsgrävning, etapp 2.	10 m ö.h.
14	L2002:3926 (f.d. Västerås 761:1)	Stensättning <i>Ny bedömning efter utredningen: Fornlämningsliknande bildning</i>	FMIS, inventering	Ur FMIS: Stensättning?, rest av, numera bestående av en 3–4 meter stor stenpackning av 0,3–0,5 meter stora stenar omedelbart NV om och nedanför krönet av bergklack. Även 5 meter Ö om och nedanför krönet är några 0,3–0,4 meter stora stenar. De översta stenarna i stensättningen? Kan ligga i ursprungligt gravläge. Stensättningen? bör ha varit ca 4 meter i diameter. <i>Ny beskrivning efter utredningen: Naturbildning.</i>	–	<i>Ny bedömning efter utredningen: Ej kulturhistorisk lämning</i> Tidigare: Fornlämning	Otvetydig naturbildning.	Ingen åtgärd.	–
15	L2002:4480 (f.d. Västerås 761:2)	Hög? <i>Ny bedömning efter utredningen: Fornlämningsliknande bildning</i>	FMIS, inventering	Ur FMIS: Hög? Enligt anmälan, beskrivning saknas. <i>Ny beskrivning efter utredningen: Flack förhöjning utan form.</i>	–	<i>Ny bedömning efter utredningen: Ej kulturhistorisk lämning</i> Tidigare: Bevakningsobjekt	Naturbildning.	Ingen åtgärd.	–

Objektnummer	Fornlämningsnummer	Lämningstyp enl FMIS/KMR	Källa	Beskrivning	Preliminär datering	Antikvarisk bedömning enl KMR	Motivering till bedömningen	Utredarens åtgärdsförslag	Höjd över havet
16:1-2	L2002:3927 (f.d. Västerås 762:1)	Lägenhetsbebyggelse	FMIS, inventering	Ur FMIS: Torplämning, uppgift om. Lugnet. Bestående av minst två grunder efter hus, markerade på ekonomiska kartan 1905-09. Enligt T. Andersson, Närlunda, lög här minst ett torp kallat Hällströms. Svårtillgänglig 1988 (ej besökt). Se Objekt 106 och 107. Nya objekt pga stora skillnader i fråga om läge.	-	<i>Ny bedömning efter utredningen: Fornlämning (se objekt 106 och 107)</i> Tidigare: Övrig kulturhistorisk lämning	Se objekt 106 och 107.	-	25-30 m ö.h.
17	L2002:35267 (f.d. Västerås 929:2)	Lägenhetsbebyggelse	FMIS, inventering, kartstudie: avmätning av Närlunda 1800 och 1851, häradsekonomen 1905-11	Ur FMIS: Torplämning, ca 40x15 meter (NÖ-SÖ), bestående av i NÖ 1 husgrund, otydlig begränsning men tydligt spismursröse, 2-3 meter diameter, och 1 meter hög. Övertorvat med i ytan vanliga stenar uppblandade med tegelsten och i SSV 1 mäktig källaruin, 5x4 meter och 1,5 meter h, med till större delen nedstörtat valv av gråsten och öppning i NÖ. Vid Ua U:s ominv noterades även rödgods och stenmurar	Äldre än 1800	Möjlig fornlämning	Finns ej på någon studerad karta (ekonomibyggnad i närheten enligt 1851 års karta).	Utredningsgrävning, etapp 2.	30 m ö.h.
18	L2002:39037 (f.d. Västerås 935:1)	Färdvägssystem <i>Ny bedömning efter utredningen: Fornlämningsliknande bildning</i>	FMIS, inventering	Ur FMIS: Hålvägssystem (?), bestående av 6 hålvägar, med en sammanlagd längd av ca 730 meter. Beskrivning saknas. <i>Ny beskrivning efter utredningen: Inprickningarna sammanfaller med stigar och delar av tydliga hjulspår.</i>	-	<i>Ny bedömning efter utredningen: Ej kulturhistorisk lämning</i> Tidigare: Bevakningsobjekt.	Stigar och hjulspår.	Ingen åtgärd.	-
19	L2002:45807 (f.d. Västerås 935:2)	Kolningsanläggning <i>Ny bedömning efter utredningen: Brot/Täkt</i>	FMIS, inventering	Ur FMIS: Område med kolningsgropar(?), ca 220x60 meter (Ö-V). Beskrivning saknas. <i>Ny beskrivning efter utredningen: I området observerades två grupper om 4 gropar vardera. Groparna är 1,5-5 meter stora, upp till 2 meter djup. Formen varierar, rund, kvadratisk oregelbunden och ovala. I vissa fall förekommer dumphögar invid eller vall, tendens till vall. Vid provstick påträffades inte kol/sot. Groparna kopplas till prospektering inför grustäkt.</i>	-	<i>Ny bedömning efter utredningen: Övrig kulturhistorisk lämning</i>	Troligtvis gropar efter prospektering inför grustäkt. Inget tyder på kolning.	Ingen åtgärd.	-
20	L2002:39057 (f.d. Västerås 935:3)	Kolningsanläggning <i>Ny bedömning efter utredningen: Fornlämningsliknande bildning</i>	FMIS, inventering	Ur FMIS: Område med kolningsgropar (?), ca 190x80 meter (NNÖ-SSV). Beskrivning saknas. <i>Ny beskrivning efter utredningen: Förekomst av naturliga små gropar och "svackor".</i>	-	<i>Ny bedömning efter utredningen: Ej kulturhistorisk lämning</i> Tidigare: Bevakningsobjekt.	Naturliga gropar/svackor. Inget tyder på kolning.	Ingen åtgärd.	-
21	L2002:45817 (f.d. Västerås 936:1)	Område med skogsbrukslämningar <i>Ny bedömning efter utredningen: Fornlämningsliknande bildning</i>	FMIS, inventering	Ur FMIS: Område med kolningsgropar (?), ca 300x200 meter (NNV-SSÖ), bestående av ca 100 kolningsgropar (?). Beskrivning saknas. <i>Ny beskrivning efter utredningen: S halvan inventerad. Små och grunda gropar upp till 1-1,5 meter stora förekom. Groparna saknar vall och vid provstick förekom inte kol/sot. Groparna bedöms vara naturbildningar. Bedömningen avser hela lämningen.</i>	-	<i>Ny bedömning efter utredningen: Ej kulturhistorisk lämning</i> Tidigare: Bevakningsobjekt.	Naturliga gropar/svackor. Inget tyder på kolning.	Ingen åtgärd.	-
22	L2004:84657 (f.d. Irsta 9:2)	Stensättning	FMIS, inventering	Ur FMIS: Stensättning, rest av, rund, 7-8 meter diameter och 0,5 meter hög. Övertorvad med i ytan enstaka stenar, 0,2-1 meter stora. Kantkedja, 0,3-0,5 meter h av 0,4-1 meter långa stenar. NNÖ hälften borta. Belägen på N kränkanten av åsen.	Järnålder	Fornlämning.	Fornlämning.	Förundersökning.	30 m ö.h.
23	L2004:80007 (f.d. Irsta 11:1)	Hög	FMIS, inventering	Ur FMIS: Hög, 7 meter diameter och 0,6 meter hög. I ytan enstaka stenar, 0,2-0,4 meter stora. Delvis synlig kantkedja, 0,1-0,3 meter hög av 0,4-0,6 meter långa stenar. I mitten en grop, 1,5 meter i diameter och 0,4 meter dj.	Järnålder	Fornlämning	Fornlämning.	Förundersökning.	30 m ö.h.
24	L2004:80017 (f.d. Irsta 12:1)	Gravfält	FMIS, inventering	Ur FMIS: Gravfält, 55x20 meter (NNÖ-SV), bestående av 5 fornämningar. Dessa utgöres av runda stensättningar, därav 2 mindre och övertorvade. De mindre stensättningarna är 5-6 meter diameter och 0,3-0,4 meter hög. Övertorvade med i ytan enstaka stenar, 0,1-0,6 meter stora. De större stensättningarna är 7 meter diameter och 0,3-0,6 meter hög. Fyllning av stenar, 0,3-0,5 meter stora, enstaka stenar är intill 1 meter stora. En stensättning har i kanten ett block, 1,7x2 meter stora och 1 meter högt. Tvåstensättningar har delvis synlig och en har helt synligkantkedja, 0,3-0,6 meter hög av 0,4-1 meter långa stenar. En av de övertorvade stensättningarna har i mitten en rund grop, 3 meter i diameter och 1 meter dj.	Järnålder	Fornlämning	Fornlämning.	Förundersökning.	30-35 m ö.h.
25	L2004:85157 (f.d. Irsta 14:1)	Gravfält	FMIS, inventering	Ur FMIS: Gravfält, 80x30 meter (NV-SÖ), bestående av ca 8 fornämningar. Dessa utgöres av 2 högar och ca 6 runda stensättningar. Högarna är 7-10 meter i diameter och 0,6-0,9 meter höga. I ytan enstaka stenar, 0,2-0,7 meter stora. Stensättningarna, varav ett par är höglänkande, är 3-7 meter diameter och 0,2-0,5 meter höga. Övertorvade med i ytan enstaka stenar, 0,2-0,4 meter stora.	Järnålder	Fornlämning	Fornlämning.	Förundersökning.	20 m ö.h.
26	L2004:81547 (f.d. Irsta 15:1)	Fornlämningsliknande lämning	FMIS, inventering	Ur FMIS: Fornlämningsliknande lämning, plats för hög?, ej återfunnen 1988. Troligen bortschaktad vid vägrätning.	-	Ingen antikvarisk bedömning	-	Ingen åtgärd.	15 m ö.h.
27	L2004:7717, L2004:77187 (f.d. Irsta 16:1-2)	Höglänkande lämningar	FMIS, inventering	Ur FMIS: Höglänkande lämningar, ej återfunna. (Registerposten omfattar fyra anläggningar, två per nummer.) <i>Tillägg efter utredningen: Se objekt 46-49.</i>	-	<i>Ny bedömning efter utredningen: Ingen antikvarisk bedömning</i> Tidigare: Övrig kulturhistorisk lämning	Höglänkande lämningar finns på platsen (objekt 46-49), oklart om de är samma som avses i FMIS.	Utredningsgrävning, etapp 2.	
28	L2004:96417 (f.d. Irsta 368:1)	Stensättning	FMIS, inventering	Ur FMIS: Stensättning, rektangulär, 7x5 meter (NNV-SSÖ) och 0,1-0,2 meter hög. Övertorvad med i ytan måttligt med stenar, 0,2-0,5 meter stora. Kantkedja, delvis skadad, 0,1-0,3 meter hög av 0,4-0,9 meter långa stenar. Klumpformiga hörnstenar, 0,3-1,1 meter stora och 0,2-0,4 meter höga. Ojämn och gropig yta. <i>Tillägg efter utredningen: Mycket svår att se p.g.a. stenbunden mark.</i>	Bronsålder-järnålder	Fornlämning	Fornlämning.	Förundersökning.	30 m ö.h.
29	L2004:89207 (f.d. Irsta 369:1)	Stensättning	FMIS, inventering	Ur FMIS: Stensättning, närmast rund, 8-9 meter diameter och 0,5 meter hög. Övertorvad med i ytan ställvis talrika, ställvis inga stenar, 0,3-0,6 meter stora. Delvis synlig kantkedja, 0,2-0,6 meter hög av 0,6-1,2 meter långa block.	Järnålder	Fornlämning	Fornlämning.	Förundersökning.	20 m ö.h.

Objektnummer	Fornlämningsnummer	Lämningsenl FMIS/KMR	Källa	Beskrivning	Preliminär datering	Antikvarisk bedömning enl KMR	Motivering till bedömningen	Utredarens åtgärdsförslag	Höjd över havet
30	L2004:9049 (f.d. Irsta 370:1)	Stensättning?	FMIS, inventering	Ur FMIS: Stensättning, närmast rund, 5 meter diameter och 0,25 meter hög. Övertorvad med i ytan enstaka stenar, 0,3–0,9 meter höga av 0,3–1 meter långa stenar. <i>Tillägg efter utredningen: Svår att se p.g.a. stenbunden mark – läget osäkert då det finns flera stenformationer i närheten.</i>	Järnålder	<i>Ny bedömning efter utredningen: Möjlig fornlämning</i>	Osäker stensättning.	Utredningsgrävning, etapp 2.	20 m ö.h.
31	L2004:9647 (f.d. Irsta 396:1)	Boplats	FMIS, inventering	Ur FMIS: Boplats (av brå-karaktär), ca 35×20 meter (Ö–V), bestående av 1 röjd yta och 1 skärvstenshö. Den röjda ytan är tämligen vålavgränsad till den svaga platån, 35×10–20 meter (Ö–V) och avsmalnande mot V och bredast i Ö. Tillsynes nästan helt stenfri. Skärvstenshögen, belägen i SÖ, är rundad, 5 meter diameter och 0,4 meter hög. Övertorvad. Tre provstick gav måttligt till rikligt med skärvsten, 0,05–0,1 meter h, uppblandad med mörk jord. I SÖ är ett 0,9×0,75 meter stort och 0,3 meter högt block. <i>Tillägg efter utredningen: Genom skärvstenshögen är körskada N–S riktning.</i>	Yngre stenålder–bronsålder	Fornlämning	Fornlämning.	Förundersökning/arkelogisk undersökning.	30 m ö.h.
32	L2004:9055 (f.d. Irsta 396:2)	Lägenhetsbebyggelse	FMIS, inventering kartstudie: avmätning av Brunnby från 1788	Ur FMIS: Torplämning, uppgift om, enligt Uppsala Universitets oinvin plats för torp.	Äldre än 1850	Möjlig fornlämning	Ingen synlig lämning vid inventeringen. Platsen anges som bebyggd 1788.	Utredningsgrävning, etapp 2.	30 m ö.h.
33	–	Övrigt	Inventering	Grop fylld med avfall, 2,5×2 meter stor och 1 meter djup. Oval med vall i V–N delen.	–	Ej kulturhistorisk lämning (ej inrapporterad till KMR)	–	Ingen åtgärd.	30 m ö.h.
34	–	Övrigt	Inventering	Grop fylld med avfall, delvis igenfylld. Oregelbunden, 3×2 meter stor, 0,5 meter djup.	–	Ej kulturhistorisk lämning (ej inrapporterad till KMR)	–	Ingen åtgärd.	
35	L2019:734	Fyndplats	Inventering	Fyndplats för knacksten (F1), 10×5×3 cm stor. Fyndplatsen i höglänt åker utgör ett lämpligt läge för en boplats.	–	Övrig kulturhistorisk lämning	Boplatsindikerande (se objekt 91).	Utredningsgrävning, etapp 2.	25 m ö.h.
36	L2019:735	Röjningsröse	Inventering, kartstudie: avmätning av Närlunda 1851	Röjningsröse, 2×2 meter stort, 0,4 meter högt, rundad. Övertäckt i S av jordmassor från dikesgrävning.	Äldre än 1850	Möjlig fornlämning	Oklart när uppodlingen sker.	Utredningsgrävning, etapp 2.	20 m ö.h.
37	L2019:736	Röjningsröse	Inventering, kartstudie: avmätning av Närlunda 1851	Röjningsröse, 2×1,5 meter stort, oregelbundet. Beläget på V sidan om ett block.	Äldre än 1850	Möjlig fornlämning	Oklart när uppodlingen sker.	Utredningsgrävning, etapp 2.	20 m ö.h.
38	L2019:737	Röjningsröse	Inventering, kartstudie: avmätning av Närlunda 1851	Röjningsröse, 1,8×1,5 meter stort, rektangulärt och delvis övermossat.	Äldre än 1850	Möjlig fornlämning	Oklart när uppodlingen sker.	Utredningsgrävning, etapp 2.	30 m ö.h.
39	L2019:738	Röjningsröse	Inventering, kartstudie: avmätning av Närlunda 1851	Röjningsröse, 1,8 meter stort, oregelbunden och delvis övertäckt, delvis övertorvat och övermossat.	Äldre än 1850	Möjlig fornlämning	Oklart när uppodlingen sker.	Utredningsgrävning, etapp 2.	30 m ö.h.
40	L2019:739	Röjningsröse	Inventering, kartstudie: avmätning av Närlunda 1851	Röjningsröse, 3×2 meter stort, 0,8 meter högt. Oval och delvis övermossat.	Äldre än 1850	Möjlig fornlämning	Oklart när uppodlingen sker.	Utredningsgrävning, etapp 2.	30 m ö.h.
41	L2019:740	Röjningsröse	Inventering, kartstudie: avmätning av Närlunda 1851	Röjningsröse, 1,5×1 meter stort. Oregelbundet och beläget på N sidan av ett block.	Äldre än 1850	Möjlig fornlämning	Oklart när uppodlingen sker.	Utredningsgrävning, etapp 2.	30 m ö.h.
42	L2019:741	Röjningsröse	Inventering, kartstudie: avmätning av Närlunda 1851	Röjningsröse, 2×1 meter stort, 0,5 meter högt. Ovalt och delvis övermossat.	Äldre än 1850	Möjlig fornlämning	Oklart när uppodlingen sker.	Utredningsgrävning, etapp 2.	30 m ö.h.
43	L2019:743	Röjningsröse	Inventering, kartstudie: avmätning av Närlunda 1851	Röjningsröse, 5×3 meter stort, 0,4 meter högt. Rektangulärt och välvt med ett block centralt. Möjligen stensättning.	Äldre än 1850	Möjlig fornlämning	Oklart när uppodlingen sker.	Utredningsgrävning, etapp 2.	30 m ö.h.
44	L2019:744	Husgrund	Inventering, kartstudie: avmätning av Närlunda 1851	Jordkällare, 5×2 meter stor (N–S), 1,8 meter djup och rektangulär. Kallmurad i 4–5 skift. Ingrävd i moränhöjd. Ingång mot N.	Äldre än 1850.	Övrig kulturhistorisk lämning	Ensamliggande uthus med koppling till torpen objekt 106–107. En arkeologisk undersökning bedöms inte ge ny väsentlig kunskap.	Ingen åtgärd.	25 m ö.h.
45	L2019:745	Stensättning	Inventering	Stensättning, 3×3 meter stor, 0,3 meter hög. Rundad, vålavgränsad mot S, skadad i övriga väderstreck. Övertorvad med talrika uppstickande och övermossade stenar. Belägen i flack skogsmark. Bevuxen med en liten tall och 2 björkar.	Järnålder	Fornlämning	Fornlämning.	Förundersökning.	20 m ö.h.
46	L2019:746	Hög?	Inventering	Hög? 5×5 meter stor, 0,3 meter hög. Rund, skadad i V. Vålavgränsad med grop i mitten, 1×1 meter stor, 0,2 meter djup. Övertorvad och bevuxen med småträdd. Oklar, dump? Motsvarar ev. den tidigare registrerade anläggningen L2004:8154. Se objekt 27.	Oklar	Möjlig fornlämning	Oklar status.	Utredningsgrävning, etapp 2.	15 m ö.h.
47	L2019:747	Stensättning?	Inventering	Stensättning? 4,5×2 meter stor, 0,2 meter hög. Oregelbunden, vålavgränsad i N och S. V delen bortgrävd med stenar synliga i sektion. Övertorv och bevuxen med en björk och sly. Oklar, ev. dumphög? Motsvarar ev. den tidigare registrerade anläggningen L2004:8154. Se objekt 27.	Oklar	Möjlig fornlämning	Oklar status.	Utredningsgrävning, etapp 2.	15 m ö.h.

Objektnummer	Fornlämningsnummer	Lämningstyp enl FMIS/KMR	Källa	Beskrivning	Preliminär datering	Antikvarisk bedömning enl KMR	Motivering till bedömningen	Utredarens åtgärdsförslag	Höjd över havet
48	L2019:749	Hög?	Inventering	Hög? 2 meter stor, 0,3 meter hög. Oregelbunden, övertorvad med enstaka uppstickande och övermossade stenar. Omrörd och bevuxen med småträd. Oklar, ev. dump-hög? Motsvarar ev. den tidigare registrerade anläggningen L2004:7717. Se objekt 27.	Oklar	Möjlig fornlämning	Oklar status.	Utredningsgrävning, etapp 2.	15 m ö.h.
49	L2019:753	Hög?	Inventering	Hög? 4×1,5 meter stor, 0,4 meter hög. Oregelbunden, övertorvad och bevuxen med småträd. Oklar, ev. dump? Motsvarar ev. en av anläggningarna registrerade som L2004:7718. Se objekt 27	Oklar	Möjlig fornlämning	Oklar status.	Utredningsgrävning, etapp 2.	15 m ö.h.
50	–	Övrigt	Inventering, kartstudie: avmätning av Brunnby 1788, Närlunda 1800 och 1851, häradsekonomen 1905–11	Grop, 2 meter stor, 1,2 meter djup, rund utan vall.	–	Ej kulturhistorisk lämning (ej inrapporterad till KMR)	Finns inget på karta. Möjlig samband med intilliggande objekt 51 (är det gropen efter de uppgrävda massorna?).	Ingen åtgärd.	20 m ö.h.
51	L2019:754	Hög?	Inventering, kartstudie: avmätning av Brunnby 1788, Närlunda 1800 och 1851, häradsekonomen 1905–11	Hög? 5×3 meter stor, 0,8 meter hög. Oval och övertorvad med stenar synliga vid V foten. Urgrävd, grop 1,5×1,8 meter stor.	–	Möjlig fornlämning	Oklar status. Finns inget på kartorna. Kan vara en urgrävd gravhög eller källargrop?	Utredningsgrävning, etapp 2.	20 m ö.h.
52	L2019:755	Husgrund	Inventering, kartstudie: avmätning av Brunnby 1788, Närlunda 1800 och 1851, häradsekonomen 1905–11	Jordkällare. 5×4 meter stor, 1 meter djup, 0,3 m hög vall. Antydning till stenskoning, ingång i N.	1700–1800-tal	Övrig kulturhistorisk lämning	Finns ej på kartorna. Bedöms vara kopplad till Arnbo som förekommer på kartor från 1788 och framåt.	Ingen åtgärd. En arkeologisk undersökning bedöms inte ge ny väsentlig kunskap.	20 m ö.h.
53	L2019:761	Hög?	Inventering	Hög? Belägen i hagmark. 6×5 meter stor, 0,2–3 meter hög och rund. Urgrävd 2×1,5 meter stor och 0,5 meter djup grop med vall i NNV.	–	Möjlig fornlämning	Oklar status. Kan vara urgrävd gravhög.	Utredningsgrävning, etapp 2.	25 m ö.h.
54	–	Fornlämningsliknande lämning	Inventering	Stendump, 10×4 meter stor, 0,2 meter hög, oval. Stort inslag av skarpkantad sten, flera dumphögar i omgivningen.	–	Ej kulturhistorisk lämning (ej inrapporterad till KMR)	–	Ingen åtgärd.	30 m ö.h.
55	–	Fornlämningsliknande bildning	Inventering	30×30 meter stort område med markskador samt 3 stensamlingar.	–	Ej kulturhistorisk lämning (ej inrapporterad till KMR)	–	Ingen åtgärd.	30 m ö.h.
56	L2019:764	Röjningsröse	Inventering, kartstudie: häradsekonomen 1905–11	Röjningsröse, 2,2×1,5 meter stort, ovalt, flackt och lätt övermossade stenar.	1900-tal	Övrig kulturhistorisk lämning	Ansluter till sent uppodlad åker.	Ingen åtgärd.	30 m ö.h.
57	L2019:765	Husgrund	Inventering, kartstudie: avmätning av Brunnby 1788, häradsekonomen 1905–11	Jordkällare? 3×2 meter stor, 0,5 meter djup, avsmalnande. Ingrävd i N–sluttning. Övertorvad med enstaka synliga stenar i S.	–	Övrig kulturhistorisk lämning	Ej på karta.	Ingen åtgärd.	30 m ö.h.
58	L2019:766	Röjningsröse	Inventering, kartstudie: häradsekonomen 1905–11	Röjningsröse, 3 meter stort, 0,5 meter högt, runt och övermossat.	1900-tal	Övrig kulturhistorisk lämning	Ansluter till sent uppodlad åker.	Ingen åtgärd.	30 m ö.h.
59	L2019:767	Röjningsröse	Inventering, kartstudie: häradsekonomen 1905–11	Röjningsröse, 2 meter stort, 0,2 meter högt, rundat, övermossat.	1900-tal	Övrig kulturhistorisk lämning	Ansluter till sent uppodlad åker.	Ingen åtgärd.	30 m ö.h.
60	L2019:768	Röjningsröse	Inventering, kartstudie: häradsekonomen 1905–11	Röjningsröse, 2,5 meter stort, 0,3 meter högt, rundat och övermossat.	1900-tal	Övrig kulturhistorisk lämning	Ansluter till sent uppodlad åker.	Ingen åtgärd.	30 m ö.h.
61	–	Fornlämningsliknande lämning	Inventering	Stubbrytningsgrop, 2,5 meter stor, 0,3 meter djup. Oregelbunden. 0,2 meter hög och 0,3–0,5 meter bred vall.	–	Ej kulturhistorisk lämning (ej inrapporterad till KMR)	–	Ingen åtgärd.	30 m ö.h.
62	–	Fornlämningsliknande lämning	Inventering	Stubbrytningsgrop, 1 meter stor, 0,4 meter djup, rund, knappt synlig vall.	–	Ej kulturhistorisk lämning (ej inrapporterad till KMR)	–	Ingen åtgärd.	30 m ö.h.
63	–	Fornlämningsliknande bildning	Inventering	Myrstacksbotten, 4,5 meter stor, 0,3 meter hög, rund, nedsjunken.	–	Ej kulturhistorisk lämning (ej inrapporterad till KMR)	–	Ingen åtgärd.	30 m ö.h.
64	L2019:770	Röjningsröse	Inventering	Röjningsröse, 1,5×1 meter stort, 0,1 meter högt, oregelbundet. Delvis övertorvad och övermossat.	–	Möjlig fornlämning	Ålderdomlig typ, kan indikera när uppodling sker.	Utredningsgrävning, etapp 2.	25 m ö.h.
65	L2019:771	Röjningsröse	Inventering, kartstudie: avmätning av Brunnby 1788, häradsekonomen 1905–11	Röjningsröse, 2 meter stort, 0,4 meter högt, rundat.	1700-tal	Övrig kulturhistorisk lämning	Ansluter till åker som är uppodlad 1788. Säker typ och datering – är ej äldre.	Ingen åtgärd.	25 m ö.h.

Objektnummer	Fornlämningsnummer	Lämningsenl FMIS/KMR	Källa	Beskrivning	Preliminär datering	Antikvarisk bedömning enl KMR	Motivering till bedömningen	Utredarens åtgärdsförslag	Höjd över havet
66	L2019:779	Röjningsröse	Inventering, kartstudie: avmätning av Brunnby 1788, häradsekonomen 1905–11	Röjningsröse, 10 meter stort, 0,8 meter högt. Oregelbundet. I botten vällagd kant mot V och S. Flerfasigt möjligen stensättning i botten. Beläget på krön av höjdrygg i hagmark.	1700-tal, ev. äldre	Möjlig fornlämning	Ansluter till åker som är uppodlad 1788. Flerskiktad, kan överlagra stensättning.	Utredningsgrävning, etapp 2.	25 m ö.h.
67	L2019:780	Röjningsröse	Inventering, avmätning av Brunnby 1788	Röjningsröse, 1,5×1 meter stort, 0,15 meter högt. Oregelbundet och övertorvat med enstaka uppstickande stenar. Ansluter i V till block.	Oklar	Möjlig fornlämning	Ett övertorvat, litet och flackt röse som avviker från andra rösen i närheten. Kan ej med säkerhet kopplas till någon sentida karterad åker. Kan indikera när uppodling sker.	Utredningsgrävning, etapp 2.	30 m ö.h.
68	L2019:782	Röjningsröse	Inventering	Röjningsröse, 4×3 meter stort, 0,15 meter högt. Ovalt, beläget S om block. Övertorvat med uppstickande stenar.	Oklar	Möjlig fornlämning	Ett övertorvat flackt röse. Kan ej med säkerhet kopplas till någon sentida karterad åker. Kan indikera när uppodling sker.	Utredningsgrävning, etapp 2.	30 m ö.h.
69	L2019:784	Röjningsröse	Inventering, kartstudie: häradsekonomen 1905–11	Röjningsröse, 10×3 meter stort, 0,2–0,4 meter högt. Oregelbundet oval form.	1900-tal	Övrig kulturhistorisk lämning	Närhet till sentida uppodlad åker.	Ingen åtgärd.	30 m ö.h.
70	L2019:785	Röjningsröse	Inventering, kartstudie: häradsekonomen 1905–11	Röjningsröse, 4 meter stort, 0,3 meter högt. Runt.	1900-tal	Övrig kulturhistorisk lämning	Närhet till sentida uppodlad åker.	Ingen åtgärd.	30 m ö.h.
71	L2019:786	Röjningsröse	Inventering, kartstudie: häradsekonomen 1905–11	Röjningsröse, 6×3 meter stort, 0,4 meter högt, ovalt.	1900-tal	Övrig kulturhistorisk lämning	Närhet till sentida uppodlad åker.	Ingen åtgärd.	30 m ö.h.
72	L2019:787	Röjningsröse	Inventering, kartstudie: häradsekonomen 1905–11	Röjningsröse, 20×5 meter stort, 0,8 meter högt, ovalt.	1900-tal	Övrig kulturhistorisk lämning	Närhet till sentida uppodlad åker.	Ingen åtgärd.	30 m ö.h.
73	L2019:788	Gränsröse	Inventering, kartstudie: 2018 års fastighetskarta	Gränsröse, 3 meter stort, 1,2 meter högt. Runt, vällagt med visarsten Ö–V, 0,5×0,4 meter stor. Påförd sten och mossa i på understa stenar antyder flera faser.	Nutida (markerat på 1788 års karta över Brunnby)	Övrig kulturhistorisk lämning	Sammanfaller med nu gällande gräns.	Ingen åtgärd.	30 m ö.h.
74	L2019:789	Röjningsröse	Inventering, häradsekonomen 1905–11	Röjningsröse, 5×3 meter stort, 0,3 meter högt, ovalt och delvis övermossat.	1900-tal	Övrig kulturhistorisk lämning	Närhet till sentida uppodlad åker.	Ingen åtgärd.	30 m ö.h.
75	L2019:790	Röjningsröse	Inventering, häradsekonomen 1905–11	Röjningsröse, 20×1,5 meter stort, 0,5 meter högt, murliknande, övermossat.	1900-tal	Övrig kulturhistorisk lämning	Närhet till sentida uppodlad åker.	Ingen åtgärd.	30 m ö.h.
76	L2019:791	Röjningsröse	Inventering, häradsekonomen 1905–11	Röjningsröse, 20×1,5 meter stort, 0,5 meter högt, murliknande, övermossat.	1900-tal	Övrig kulturhistorisk lämning	Närhet till sentida uppodlad åker.	Ingen åtgärd.	30 m ö.h.
77	L2019:792	Röjningsröse	Inventering, häradsekonomen 1905–11	Röjningsröse, 3×2 meter stort, 0,2 meter högt, oregelbundet, övermossat.	1900-tal	Övrig kulturhistorisk lämning	Närhet till sentida uppodlad åker.	Ingen åtgärd.	25 m ö.h.
78	L2019:793	Röjningsröse	Inventering, kartstudie: häradsekonomen 1905–11, avmätning av Sörby 1803	Röjningsröse, 1,5 meter stort, 0,4 meter högt, runt, övermossat.	Äldre än 1803	Möjlig fornlämning	Saknar koppling till åker på studerade kartor.	Utredningsgrävning, etapp 2.	30 m ö.h.
79	L2019:794	Röjningsröse	Inventering, kartstudie: häradsekonomen 1905–11, avmätning av Sörby 1803	Röjningsröse, 2 meter stort, 0,4 meter högt, runt. Övertorvat och stensättningsliknande.	Äldre än 1803	Möjlig fornlämning	Saknar koppling till åker på studerade kartor.	Utredningsgrävning, etapp 2.	30 m ö.h.
80	L2019:795	Brott/Täkt	Inventering	Brott/täkt, 10×5 meter stort, 0,4–2 meter djupt, oregelbundet. Grus/sand?	–	Övrig kulturhistorisk lämning	–	Ingen åtgärd.	30 m ö.h.
81	L2019:796	Röjningsröse	Inventering, kartstudie: häradsekonomen 1905–11, avmätning av Sörby 1803	Röjningsröse, 10 meter stort, 0,8 meter högt, rundat, övermossat. Beläget i stenrik mark.	–	Övrig kulturhistorisk lämning	Närhet till sentida uppodlad åker enligt häradsekonomiska kartan 1905–11. Säker typ – är ej äldre.	Ingen åtgärd.	
82:1–4	L2019:817–20	Gränsröse	Inventering, kartstudie: 2018 års fastighetskarta	Gränsrösen (4 stycken), 2 stycken är 1,0 meter stora, 0,2 meter höga med visarstenar 0,5×0,4 meter stora, 0,4 meter höga i NV–SÖ riktning. 2 stycken är 1,5 meter stora, 0,5–1 meter höga med visarsten, 0,5×0,4 meter stor, 0,5 meter hög i NV–SÖ respektive NÖ–SV riktning.	Nutida (markerat på 1788 års karta över Brunnby).	Övrig kulturhistorisk lämning	Sammanfaller med nu gällande gräns.	Ingen åtgärd.	35 m ö.h.

Objektnummer	Fornlämningsnummer	Lämningsenl FMIS/KMR	Källa	Beskrivning	Preliminär datering	Antikvarisk bedömning enl KMR	Motivering till bedömningen	Utredarens åtgärdsförslag	Höjd över havet
83	L2019:821	Gränsröse	Inventering, kartstudie: fastighetskartan	Gränsröse, 1,3 meter stort, 0,3 meter högt, runt med visarsten, 0,4x0,2 meter stor, i Ö-V riktning.	Nutida (markerat på 1788 års karta över Brunnby).	Övrig kulturhistorisk lämning	Sammanfaller med nu gällande gräns.	Ingen åtgärd.	35 m ö.h.
84	L2019:832	Brott/Täkt	Inventering	Brott/täkt 6x4 meter stor, 1,0 meter djup, oval, belägen i sluttning. Prospektering, sand/grus.	–	Övrig kulturhistorisk lämning	–	Ingen åtgärd.	35 m ö.h.
85	L2019:833	Lägenhetsbebyggelse	Inventering, kartstudie: avmätning Närlunda 1851	Torplämning, bestående av en 5x2–3 meter stor (Ö–V) sylstensgrund. I norra delen är ett rektangulärt spismursröse, 2x2 meter stort, 0,5 meter högt. I lagaskifteshandlingarna benämnt som Lugnet.	Äldre än 1850	Fornlämning	Okärlt när etablering sker.	Förundersökning.	25 m ö.h.
86	L2019:842	Röjningsröse	Inventering, häradsekonomen 1905–11	Röjningsröse, 10x1,8 meter stort, 0,5 meter högt. Ovalt, övermossat.	1850–1900-tal	Övrig kulturhistorisk lämning	Närhet till sentida uppodlad åker.	Ingen åtgärd.	30 m ö.h.
87	L2019:843	Röjningsröse	Inventering, häradsekonomen 1905–11	Röjningsröse, 5x1,2 meter stort, ovalt övermossat.	1850–1900-tal	Övrig kulturhistorisk lämning	Närhet till sentida uppodlad åker.	Ingen åtgärd.	30 m ö.h.
88	L2019:844	Röjningsröse	Inventering, häradsekonomen 1905–11	Röjningsröse, 3x2 meter stort, 0,3 meter högt, rundat lätt övermossat.	1850–1900-tal	Övrig kulturhistorisk lämning	Närhet till sentida uppodlad åker.	Ingen åtgärd.	30 m ö.h.
89	L2019:845	Röjningsröse	Inventering, häradsekonomen 1905–11	Röjningsröse, 2x1,2 meter stort, 0,2 meter högt, ovalt, något övermossat.	1850–1900-tal	Övrig kulturhistorisk lämning	Närhet till sentida uppodlad åker.	Ingen åtgärd.	30 m ö.h.
90	–	Röjningsröse?	Inventering, häradsekonomen 1905–11	Röjningsröse? 20x4 meter stort, 0,4 meter högt, oregelbundet. Ev. naturbildning.	–	Ej kulturhistorisk lämning	–	Ingen åtgärd.	30 m ö.h.
91	–	Boplatsläge	Inventering	160x120 meter stort, höglänt skog och åker, stenfri yta. Kan hysa lämningar från sten- till järnålder.	Senneolitikum–järnålder	Möjlig fornlämning	Lösfunden knacksten (F1) (objekt 35).	Utredningsgrävning, etapp 2.	25–30 m ö.h.
92	–	Boplatsläge	Inventering	15x12 meter stort, naturlig avsats/platå i skogsmark, dock stenig. Kan hysa lämningar från primärt brons- och järnålder	–	Möjlig fornlämning	–	Utredningsgrävning, etapp 2.	20 m ö.h.
93	–	Boplatsläge	Inventering	60x10–30 meter stort. F.d. åker, stenfri höglänt skogsmark. Kan hysa lämningar från primärt järnålder.	–	Möjlig fornlämning	–	Utredningsgrävning, etapp 2.	15–20 m ö.h.
94	–	Boplatsläge	Inventering	30x4–15 meter stort, avsats i västsluttande skogsmark. I V förekommer stenar vilka kan antyda terrassering (kan även vara naturbildning). Kan hysa lämningar från primärt järnålder.	–	Möjlig fornlämning	–	Utredningsgrävning, etapp 2.	20 m ö.h.
95	L2019:846	Brott/Täkt	Inventering, kartstudie: ekonomiska kartan 1905–11 och 1961	13x8 meter stort område med 6 propar, runda, ovala, oregelbundna. 1,5–2 meter stora och 0,5–1 meter djupa. Stenbrott?	1850–1900-tal	Övrig kulturhistorisk lämning	Sentida. Ansluter till torpmiljö och sentida vägar.	Ingen åtgärd.	–
96	–	Boplatsläge	Inventering	180x170 meter stort område i högt liggande åker. Kan hysa lämningar från primärt järnålder.	–	Möjlig fornlämning	–	Utredningsgrävning, etapp 2.	10–15 m ö.h.
97	–	Boplatsläge	Inventering	170x110 meter stort område i höglänt hagmark (f.d. åker). Kan hysa lämningar från primärt järnålder.	–	Möjlig fornlämning	–	Utredningsgrävning, etapp 2.	25 m ö.h.
98	–	Fossil åker?	Inventering, kartstudie: häradsekonomen 1905–11, avmätning av Sörby 1803	Okärlt utbredning (p.g.a. tät skog), stenfritt område nedanför avsats med röjningsrösen.	1850–1900-tal	Ej kulturhistorisk lämning	Odlingsmark på platsen är inte markerad på någon karta.	Ingen åtgärd.	30 m ö.h.
99	–	Boplatsläge	Inventering	65x45 meter stort område i ledningsgata. Består av avsatser i västsluttning. Kan hysa lämningar från primärt järnålder.	–	Möjlig fornlämning	–	Utredningsgrävning, etapp 2.	20–25 m ö.h.
100	–	Boplatsläge	Inventering	50x18 meter stort område i relativt stenfri och höglänt skog. Kan hysa lämningar från primärt järnålder.	–	Möjlig fornlämning	–	Utredningsgrävning, etapp 2.	30 m ö.h.
101	–	Boplatsläge	Inventering	150x110 meter stort område, f.d. åker. Skogsmark, något högre liggande än nuvarande åker. Kan hysa lämningar från primärt järnålder.	–	Möjlig fornlämning	–	Utredningsgrävning, etapp 2.	30 m ö.h.
102	–	Boplatsläge	Inventering	50x50 meter stort område. Relativt stenfri avsats i SV-sluttande skogsmark, skyddat läge. Kan hysa lämningar från primärt yngre stenålder–bronsålder.	–	Möjlig fornlämning	–	Utredningsgrävning, etapp 2.	30–35 m ö.h.
103	–	Boplatsläge	Inventering	15x15 meter stort område relativt stenfritt. Skogsmark, neddraget från krön, skyddat läge. Kan hysa lämningar från yngre stenålder–bronsålder.	–	Möjlig fornlämning	–	Utredningsgrävning, etapp 2.	35 m ö.h.
104	–	Boplatsläge	Inventering	30x25 meter stort område. Skogsmark i NÖ-sluttning, flack, stenfri, yta i skyddat läge. Sandig undergrund. Tätkadad. Kan hysa lämningar från yngre stenålder–bronsålder.	–	Möjlig fornlämning	–	Utredningsgrävning, etapp 2.	35 m ö.h.
105	–	Boplatsläge	Inventering	50x50 meter stort område. Flack yta SV om våtmark, småblockig skogsmark. Kan hysa lämningar från yngre stenålder.	–	Möjlig fornlämning	–	Utredningsgrävning, etapp 2.	30–35 m ö.h.
106	L2019:849	Lägenhetsbebyggelse	Inventering, kartstudie: avmätning av Närlunda 1851	Torplämning, 35 m diam, bestående av 2 husgrunder, 2 källargrunder, antydan till terrassering utmed V begränsningen. Husgrunderna, med spismursrösen, är 8x5 m (N–S) respektive 10x5 m (Ö–V) och består av stensyllar av obearbetade eller delvis huggna stenar, 0,5–0,7 m stora. Källargrunderna är 4x4 m respektive 4x3 m och 0,3–0,4 m dj. I skifteshandlingarna och på kartan över Närlunda från 1851 benämnt Rytartorp.	Äldre än 1850-tal	Fornlämning	Okärlt när etablering sker, okärlt antal enheter. Ev. tidsdjup.	Förundersökning, inventering av biologiskt kulturarv.	25 m ö.h.

Objektnummer	Fornlämningsnummer	Lämningstyp enl FMIS/KMR	Källa	Beskrivning	Preliminär datering	Antikvarisk bedömning enl KMR	Motivering till bedömningen	Utredarens åtgärdsförslag	Höjd över havet
107	L2019:850	Lägenhetsbebyggelse	Inventering, kartstudie: avmätning av Närlunda 1851	Torplämning 70×35, bestående av 1 syllstensgrund 6×4 meter stor (Ö-V) med spis, 1 källare 4×3 meter stor och 1 meter hög, 3 stenmurar.	Äldre än 1850-tal	Fornlämning	Oklart när etablering sker.	Förundersökning, inventering av biologiskt kulturarv.	25–30 m ö.h.
108	–	Fossil odlingslämning, lägenhetsbebyggelse	Inventering, kartstudie: avmätning av Närlunda 1851	Område 60×30 meter stort, med röjningsrösen, röjda ytor och möjliga syllstensgrunder.	Äldre än 1850-tal	Möjlig fornlämning (ej registrerad i KMR)	Oklart när etablering sker. Oklar funktion.	Utredningsgrävning, etapp 2.	30 m ö.h.
109	–	Boplatssläge	Inventering	215×140 meter stort område. Höglänt skogsmark, flackt till sluttande, relativt stenfritt. Kan hysa lämningar från primärt yngre stenålder–bronsålder.	–	Möjlig fornlämning	–	Utredningsgrävning, etapp 2.	30–35 m ö.h.
110	–	Boplatssläge	Inventering	55×45 meter stort område. Tre stenfria ytor, delvis nedsjunkna, terrassering, eventuellt äldre åker.	–	Möjlig fornlämning	–	Utredningsgrävning, etapp 2.	15–20 m ö.h.
111	L2019:854	Fossil odlingslämning	Inventering, kartstudie: häradskonomen 1905–11, avmätning av Sörby 1803	Röjningsröseområde, 45×10 meter stort i skogsmark bestående av 5 rösen, 1–2 meter stora och övermossade.	1800–1900-tal	Övrig kulturhistorisk lämning	Odlingsmark på platsen är inte markerad på någon karta.	Utredningsgrävning, etapp 2.	30 m ö.h.
112	–	Boplatssläge	Inventering	35×35 meter stor yta, f.d. åker. Plan yta i sadelläge. Kan hysa lämningar från bronsålder–jämålder.	–	Möjlig fornlämning	–	Utredningsgrävning, etapp 2.	30 m ö.h.
113	–	Boplatssläge	Inventering	110×80 meter stort område. Höglänt gles skog/hagmark omfattar flera stenfria flacka partier, ev. f.d. åker. Kan hysa lämningar från primärt järnålder.	–	Möjlig fornlämning	–	Utredningsgrävning, etapp 2.	25–30 m ö.h.
114	L2019:855	Fossil åker	Inventering, kartstudie: Närlunda 1800	Fossil åker, 80×40 meter stor, stenfri rektangulär yta med röjningsrösen, och stenbundna ytor runt om.	Äldre än 1800	Fornlämning	Oklart när uppodling sker.	Utredningsgrävning, etapp 2.	20–25 m ö.h.
115	L2019:856	Färdväg	Inventering, kartstudie: Närlunda 1800, 1851, häradskonomen 1905–11, ekonomiska kartan 1960-tal	Vägbank, 43 meter lång (NNÖ–SSV), 5 meter bred, antydning till dike utmed V kanten och upplagd sprängsten utmed Ö kanten.	1900-tal	Övrig kulturhistorisk lämning	Finns inte på någon karta. Möjlig kopplad till bygget av E18.	Ingen åtgärd.	20–25 m ö.h.
116	L2019:857	Färdväg	Inventering, kartstudie: Närlunda 1800, 1851, häradskonomen 1905–11, ekonomiska kartan 1960-tal	Vägbank, 325 meter lång (NV–SÖ, SV–NÖ), 4–5 meter bred och 0–0,3 meter hög. Ställvis antydning till dike.	1850–1900-tal	Övrig kulturhistorisk lämning	Norra delen finns på häradskonomen och 1960-talets ekonomiska karta	Ingen åtgärd.	30 m ö.h.
117	L2019:858	Hägnad	Inventering, häradskonomen 1905–11, avmätning av Sörby 1803,	Stensträng, 75×0,5–1,0 meter lång (Ö–V), intill 0,3 meter hög. En- till flerradig och enskiktad bestående av 0,3–0,5 meter stora stenar.	Äldre än 1850, dock inte förhistorisk.	Fornlämning	Samband med en åker enligt avmätning av Sörby från 1803. En undersökning bedöms inte tillföra väsentlig ny kunskap.	Ingen åtgärd	30 m ö.h.
118	L2019:859	Hägnad	Inventering, häradskonomen 1905–11, avmätning av Sörby 1803,	Stenmur, murliknande 11×1,5 meter lång (N–S), intill 0,8 meter hög. Flerradig och flerskiktad bestående av 0,2–0,4 meter stora stenar. Utmed kanten av f.d. åker.	Yngre än 1850	Övrig kulturhistorisk lämning	Sammanfaller med åker enligt häradskonomen 1905–11.	Ingen åtgärd.	30 m ö.h.
119	L2019:863	Hägnad	Inventering, häradskonomen 1905–11, avmätning av Sörby 1803,	Stensträng, 33×1 meter lång (VNV–ÖSÖ, NNÖ–SSV), intill 0,3 meter hög. Flerradig och enskiktad. Inramar f.d. åker.	Yngre än 1850	Övrig kulturhistorisk lämning	Sammanfaller med åker enligt häradskonomen 1905–11.	Ingen åtgärd.	30 m ö.h.
120	L2019:864	Hägnad	Inventering, häradskonomen, 1905–11, avmätning av Sörby 1803	Stensträng, 4,4×0,8 meter lång (NNÖ–SSV), intill 0,3 meter hög. Enradig och enskiktad bestående av 0,6 meter stora stenar.	Äldre än 1850	Fornlämning	Ingen koppling till strukturer på studerade kartor.	Förundersökning.	30 m ö.h.
121	–	Hägnad	Inventering, häradskonomen 1905–11, avmätning av Sörby 1803	Stensträng, 8,5×0,5–1,5 meter lång (NÖ–SV), intill 0,3 meter hög. En- till flerradig och flerskiktad bestående av 0,5 meter stora stenar.	Äldre än 1850	Fornlämning	Ingen koppling till strukturer på studerade kartor.	Förundersökning.	30 m ö.h.

Agrara lämningar – åkrar, röjningsrösen och stensträngar

Objekt 114, inom Närlundas ägor, utgörs av en åkeryta vilken kan spåras i kartmaterialet till tiden före 1800. Lämningen utgör fornlämning. När uppodlingen sker är oklart, men ett medeltida ursprung kan inte uteslutas. En stor mängd röjningsrösen har dokumenterats och bedömts i fält avseende en relativ ålder. Röjningsrösen dokumenterades särskilt i ett försök att underlätta en bedömning av uppodlingens ålder. Bedömningen av rösena har grundats på rösets storlek, höjd och grad av övertorvning. Ett litet och övertorvat röse har bedömts vara äldre och ett stort röse utan torvtillväxt har bedömts som yngre. Därefter har rösenas läge jämförts med åkermarkens utbredning enligt de historiska kartorna (bilaga 1). Merparten av röjningsrösen ansluter till åkrar enligt den häradsökonomiska kartan, men inte till äldre kartor. I enstaka fall finns inte en tydlig koppling till de karterade åkrarna. Det gäller små och mer övertorvade rösen som således kan indikera förekomst av åkerytor äldre än kartorna (objekt 36–37, 64, 66–68 och 78–79). Ett medeltida eller förhistoriskt (järnålders-) ursprung kan inte uteslutas. Ett antal rösen (objekt 38–43) ansluter till torplämningar vars tillkomst är oklar och rösena kan därför indikera äldre åkrar – kanske sker uppodlingen redan under medeltid.

I områdets nordöstra hörn dokumenterades tre stensträngar och en stenmur. En av strängarna samt muren kan kopplas till åkrar enligt kartor från 1800-tal och 1900-talets början. Stensträngarna objekt 120–121 kan inte kopplas till någon struktur enligt kartorna och läget sammanfaller, tillsammans med röjningsrösen 78–79, med en stenröjd yta. Den stenröjda ytan kan vara en äldre åker med medeltida eller förhistoriskt (järnålders-) ursprung.

Gravar och boplatslägen

Rakt söder om gravfältet Västerås 558:1 dokumenterades en stensättning (objekt 45). Det kan inte uteslutas att gravfältet sträckt sig fram till den nypåträffade stensättningen. Därtill dokumenterades lämningar som kan vara gravar i form av högar (objekt 46–49, 51 och 53). De ligger i områdets sydvästra del vid Arnbo och Ersbo där det sedan tidigare förekommer registrerade gravfält och ensamliggande gravar.

Sexton objekt utgör platser/ytor som bedöms kunna hysa fornlämning som inte syns i markytan – primärt i form av förhistoriska boplatser. Flera av de möjliga boplatserna ansluter till kända fornlämningar i form av gravar/gravfält. Hypotetiska boplatser i sådana lägen förväntas vara från järnålder. Andra möjliga boplatser återfinns i skogen, högre belägna i landskapet (över 30 meter över havet) och mer ”avsides” i förhållande till gravar/gravfält. Sådana lägen kan tänkas hysa boplatser från stenålder eller stenålder/bronsålder. Ett exempel är boplatser Irsta 396:1 (objekt 31) vilken utgörs av en skärvstenshög med en intilliggande stenröjd yta. Lämningar med ansamlad skärvsten (i hög och flak) dateras till senneolitikum–äldre bronsålder i Västmanland, till exempel Irsta 71:1 och Dingtuna 188:1 (Åhlström 2001).



Figur 9. Ett av gravfälten i området, Irsta 12:1 (objekt 24). Foto från sydväst.



Figur 10. Ytterligare ett av gravfälten, Irsta 14:1 (objekt 25). Foto från sydväst.

Referenser

Litteratur

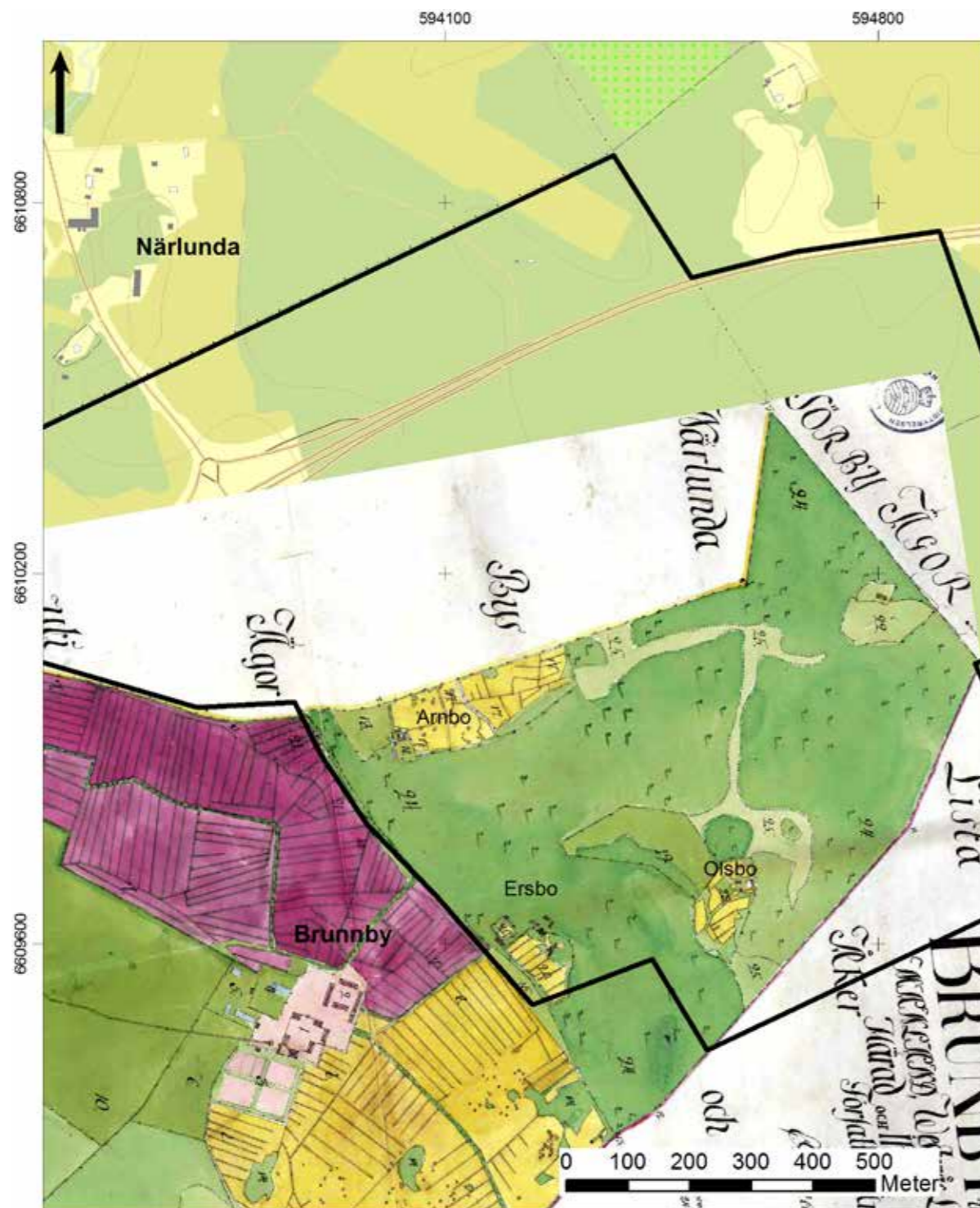
- Karlsson, S. & Risberg, J. 2006. *Växthistoria och strandförskjutning i området kring Fjäturen och Gullsjön, södra Uppland. En introduktion till det arkeologiska projektet Norrortsleden*. UV Mitt DAFF 2005:1, Riksantikvarieämbetet.
- Ählström, J. 2001. *Gravar och boplatsslämningar*. Arkeologisk förundersökning. RAÄ 71. Ullvi 3:183. Irsta socken. Västmanlands län. Västmanland. Västmanlands läns museum, Kulturmiljöavdelningen, rapport 2001:6. Västerås.

Kart- och arkivmaterial

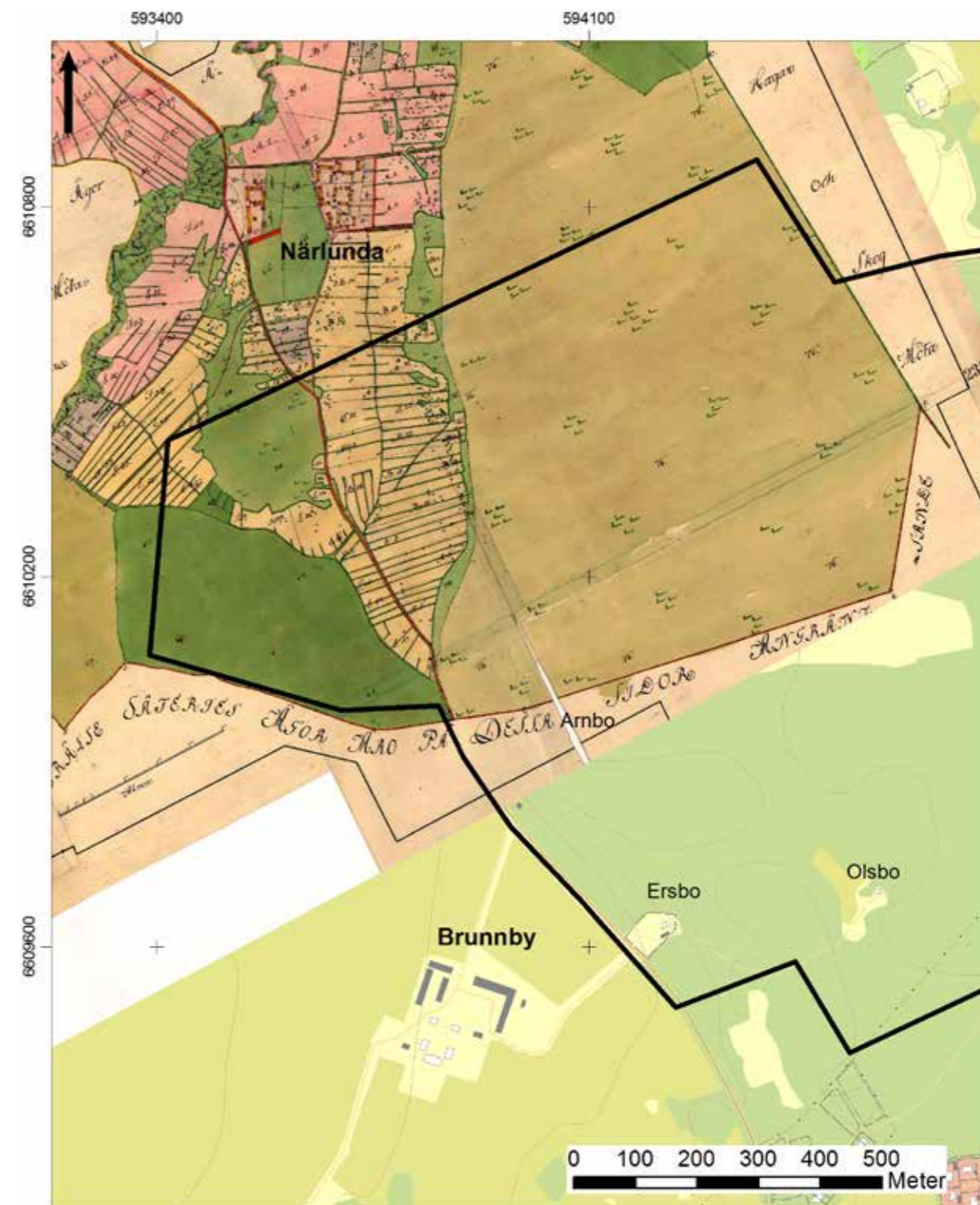
- Brunnby 1788, LMS-akt T22-4:2
<https://historiskakartor.lantmateriet.se>
- Ekonomiska kartan 1961, blad Badelunda, Rak-akt J133-11g2j63
<https://historiskakartor.lantmateriet.se>
- Häradsekonomska kartan 1905–11, blad Gäddeholm, Örebro län, Rak-akt J112-74-3
<https://historiskakartor.lantmateriet.se>
- Jordartskartan, SGU
<https://apps.sgu.se/kartvisare/kartvisare-jordarter-25-100>
- Lista, 1768, LMS-akt T22-22:2
<https://historiskakartor.lantmateriet.se>
- Närlunda, storskifte 1800, LMS-akt T4-23:1
<https://historiskakartor.lantmateriet.se>
- Närlunda, laga skifte 1851, LMM-akt 19-bad-85
<https://historiskakartor.lantmateriet.se>
- Sörby, 1803, LMS-akt T4-26:1
<https://historiskakartor.lantmateriet.se>
- Uppgifter ur FMIS 2018-04-19 och 2018-05-19
<http://www.fmis.raa.se/cocoon/fornsok>

Tekniska och administrativa uppgifter

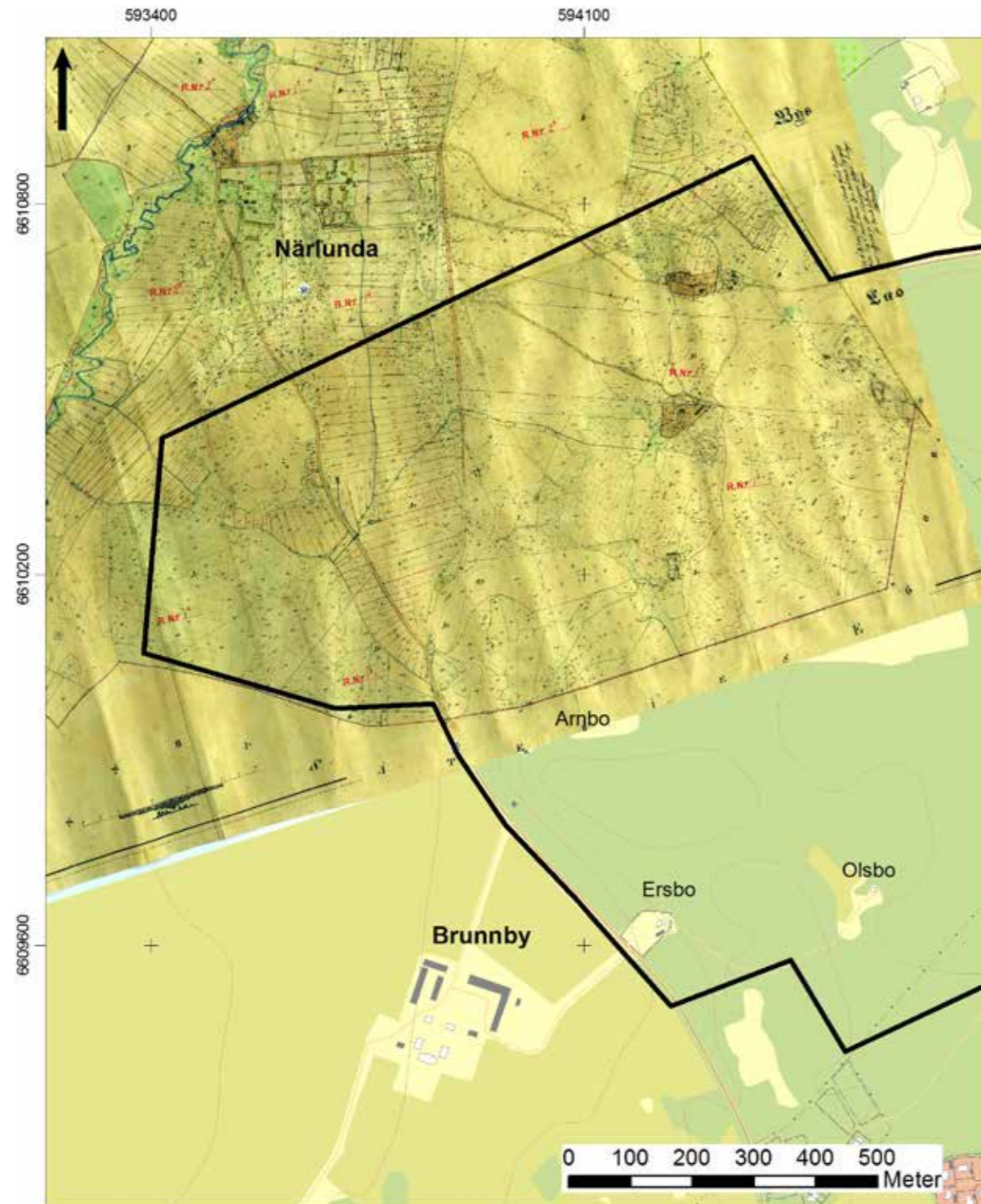
<i>Stiftelsen Kulturmiljövård projektnr:</i>	KM18064
<i>Länsstyrelsen dnr, beslutsdatum:</i>	431-6297-17, 2018-04-16
<i>Kulturmiljöregistret uppdragsnr:</i>	201800314
<i>Typ av undersökning:</i>	Arkeologisk utredning etapp 1
<i>Undersökningsperiod:</i>	16–25 maj 2018
<i>Personal:</i>	Jan Ählström
<i>Landskap:</i>	Västmanland
<i>Län:</i>	Västmanland
<i>Kommun:</i>	Västerås
<i>Socken:</i>	Badelunda och Irsta
<i>Fastighet:</i>	Brunnby 2:1 och Badelunda-Tibble 3:15
<i>Fastighetskarta:</i>	66F 1JS Badelunda, 66F 0JN Irsta
<i>Koordinatsystem:</i>	Sweref 99 TM
<i>Koordinater:</i>	X6609428 Y594520
<i>Höjdsystem:</i>	Ingen höjdmätning är gjord.
<i>Inmätningmetod:</i>	GPS
<i>Dokumentationshandlingar:</i>	Mätdata och 14 st digitala fotografier.
<i>Fynd:</i>	Inga fynd påträffades.



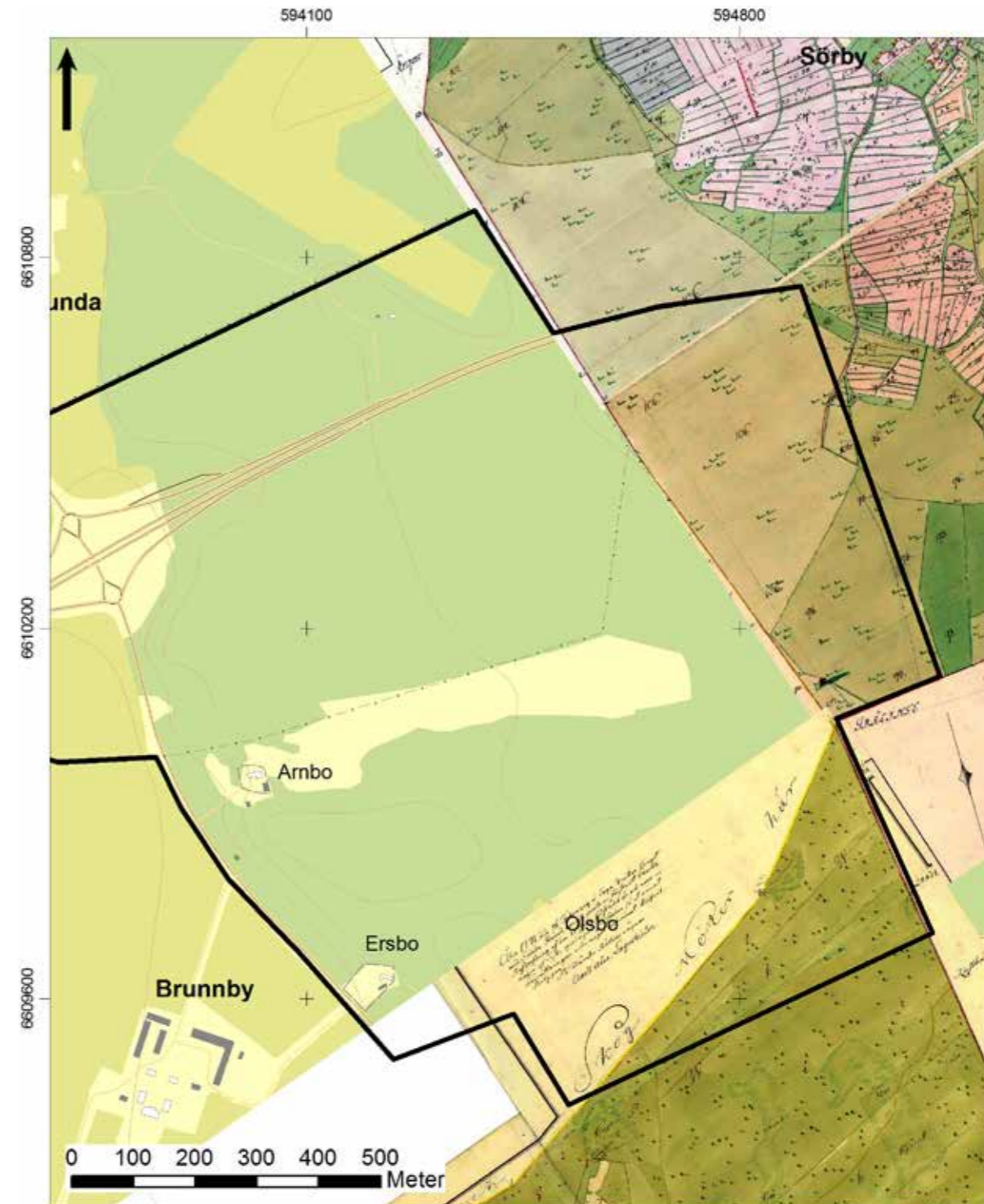
Plan 1. Den del av Brunnby ägor som berörs av utredningen enligt avmätningen från 1788. Skala 1:10 000.



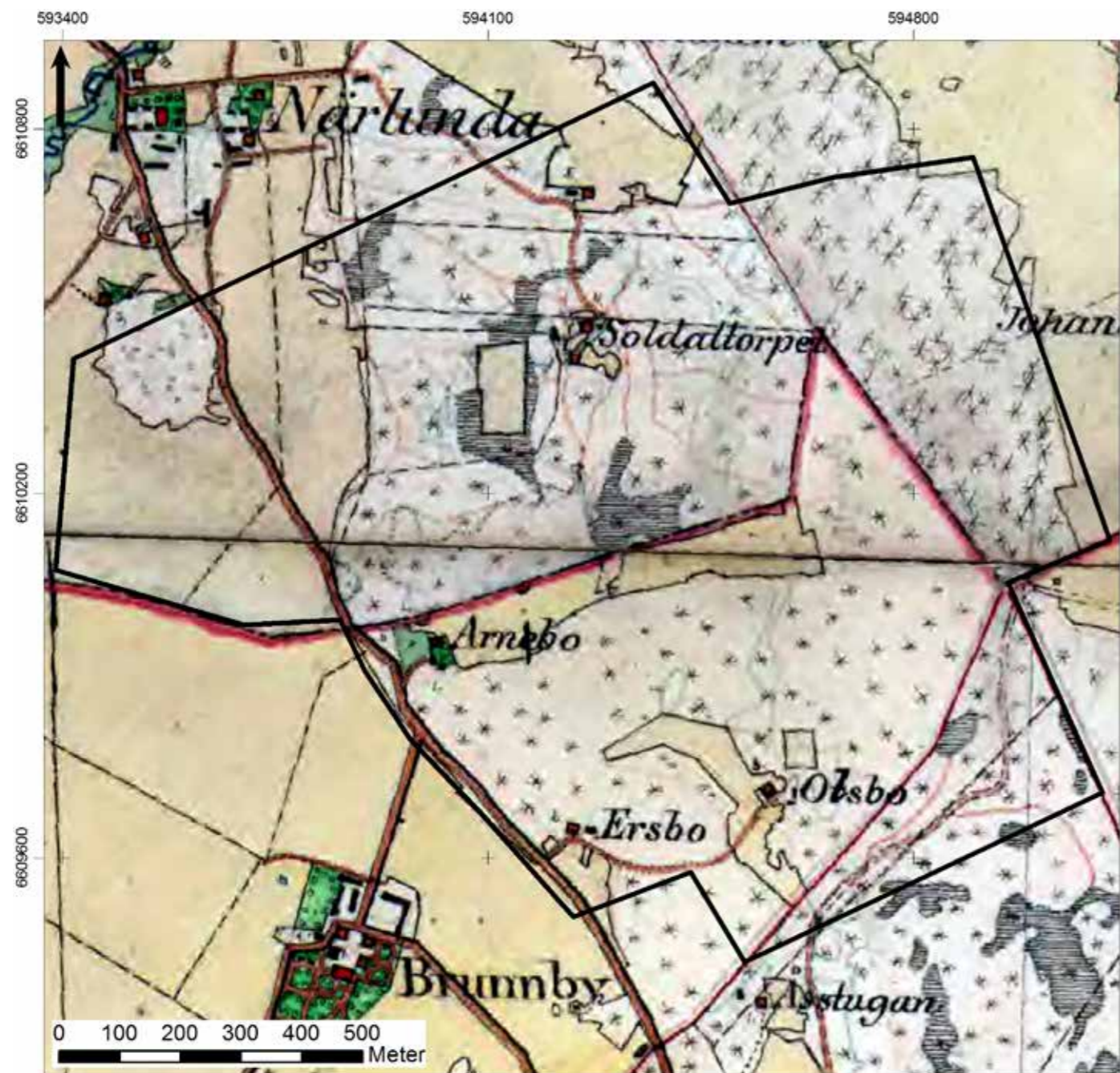
Plan 2. Den del av Närlunda ägor som berörs av utredningen enligt avmätningen från 1800. Skala 1:10 000.



Plan 3. Den del av Närlunda ägor som berörs av utredningen enligt avmätningen från 1851. Skala 1:10 000.



Plan 4. De delar av Sörby och Lista ägor som berörs av utredningen enligt avmätningen från 1803 och 1768. Skala 1:10 000.



Plan 5. Utredningsområdet mot ett utdrag ur häradsekonomska kartan från 1905–11. Skala 1:10 000.

Bilaga 2. Fyndtabell

Fyndnr	Objekt	Sakord	Material	Vikt (g)	Antal	Fragmenteringsgrad	Fyndomständighet
1	35	Knacksten	Bergart	245	1	Defekt	Lösfynd