

Simtuna-Tibble i Enköping

Arkeologisk medverkan vid ett gravfält

Arkeologisk förundersökning

Fornlämning Simtuna 45:1, gravfält
Simtuna-Tibble 3:1
Simtuna socken
Enköpings kommun
Uppsala län
Uppland

Maud Emmannelson

”Skallens läge i förhållande till väderstrecken har ej iakttagits, enär man ej uppgrävt något skelett helt och hållet utan vid gräfningen stött på kistorna från sidorna och därvid afbuggit dem, så att diket kunnat framdragas i den bestämda riktningen. Dock iakttogs att brädorna vara bredare åt ena änden, och de bredaste ändarna voro riktade åt väster.”

Ur brev till Oscar Almgren om skelettgravarna på gården Tibblelöt, 1904.

Simtuna-Tibble i Enköping

Arkeologisk medverkan vid ett gravfält

Arkeologisk förundersökning

Fornlämning Simtuna 45:1, gravfält
Simtuna-Tibble 3:1
Simtuna socken
Enköpings kommun
Uppsala län
Uppland

Maud Emanuelsson



Denna rapport har framställts av ett företag
vars miljöledningssystem är certifierat enligt ISO 14001
av Svensk Certifiering Norden AB.

Utgivning och distribution:
Stiftelsen Kulturmiljövård
Stora Gatan 41, 722 12 Västerås
Tel: 021-80 62 80
E-post: info@kmmmd.se

© Stiftelsen Kulturmiljövård 2018

Samtliga foton av Maud Emanuelsson.

Upphovsrätt, där inget annat anges, enligt Publik Licens 4.0 (CC BY)
<http://creativecommons.org/licenses/by/4.0>

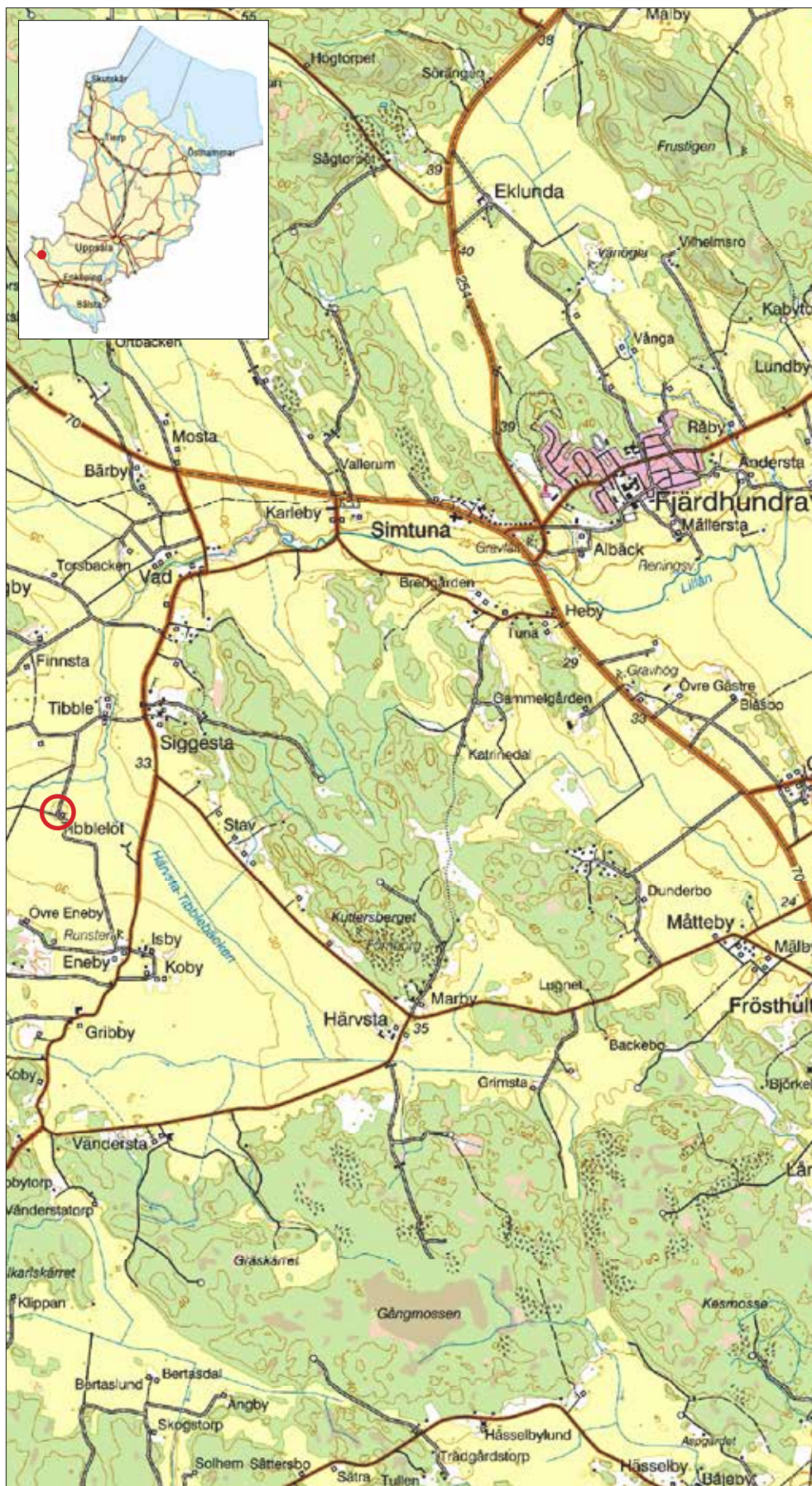
Lantmäteriets kartor omfattas inte av ovanstående licensiering.
Kartor ur allmänt kartmaterial © Lantmäteriet. Medgivande 794012 och 794013.

ISBN 978-91-7453-747-5

Tryck: JustNu, Västerås 2018

Innehåll

Sammanfattning	5
Bakgrund	7
Ärendet	7
Syfte och målgrupp	7
Kulturmiljö	7
Metod och genomförande	8
Resultat	9
Utvärdering	9
Referenser	12
Arkivmaterial	12
Litteratur	12
Tekniska och administrativa uppgifter	13
Bilagor	14
Bilaga 1. Schakttabell	14
Bilaga 2. Fyndtabell	14



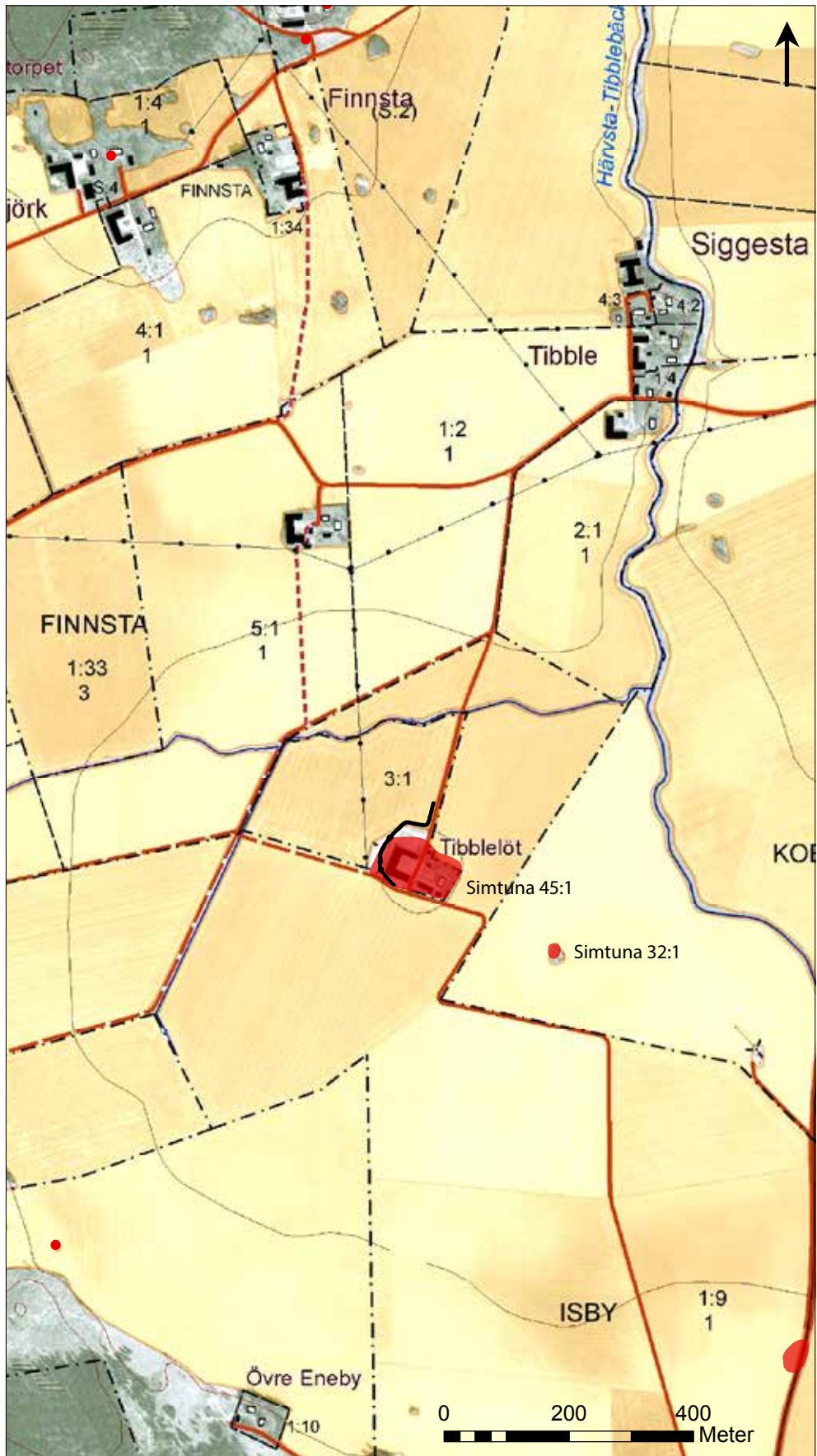
Figur 1. Platsen för förundersökningen är markerad med en röd ring. Utdrag ur Terrängkartan. Skala 1:50 000.

Sammanfattning

Stiftelsen Kulturmiljövård (KM) har utfört en arkeologisk förundersökning inom fastigheten Simtuna-Tibble 3:1 i Enköpings kommun. Förundersökningen föranleddes av Vattenfall Eldistributions arbetsföretag med att byta transformatorstation samt ersätta befintlig luftledning mot markkabel. Inom fastigheten finns ett delundersökt gravfält med främst skelettgravar från sen vikingatid–tidig medeltid. Syftet var att avgränsa fornlämningen inom förundersökningsområdet samt att fastställa fornlämningens karaktär, omfattning, komplexitet och datering.

Förundersökningen genomfördes efter beslut av Länsstyrelsen i Uppsala län. Kostnadsansvarig var Vattenfall Eldistribution AB.

Inga spår efter gravar eller andra anläggningar påträffades. Ett bryne tillvaratogs ur ett dräneringsdike, det vill säga i en sekundär kontext. Brynet har en allmän karaktär och kan därför inte dateras typologiskt.



Figur 2. Utdrag ur Fastighetskartan kompletterad med registrerade lämningar ur Riksantikvarieämbetets digitala forminnesregister, FMIS (röda punkter, linjer och figurer). Lämningar som nämns i texten är markerade med lämningnummer. Förundersökningssträckan är markerad med en svart linje. Skala 1:10 000.

Bakgrund

Ärendet

Vattenfall Eldistribution AB ska uppföra en ny transformatorstation på gården Tibblelöt inom fastigheten Simtuna-Tibble 3:1 i Enköpings kommun. I samband med detta ska även befintlig luftledning ersättas med nedgrävd markkabel. En mindre sträcka med befintlig markkabel ska också ersättas med ny markkabel.

Av Fornminnesregistret (FMIS) framgår att man på gården Tibblelöt i början av 1900-talet funnit minst tio gravlagda människor i träkistor samt en brandgrav under stensättning. Gravarna framkom i samband med grävning för diken och husgrunder. Även 1933–34, när mangårdsbyggnaden uppfördes, påträffades ”benrester”. Hela gården var i FMIS (2017) markerad som plats för gravar och beskriven som borttaget gravfält. Den antikvariska bedömningen var *övrig kulturhistorisk lämning* (2018 ändrad till *ingen antikvarisk bedömning/förstörd*). I beskrivningen står det att fornlämning kan finnas kvar under markytan. Av den anledningen beslöt Länsstyrelsen i Uppsala län om en arkeologisk förundersökning. Motiveringen var att Länsstyrelsen ansåg att lämningen hade ett mycket stort potentiellt vetenskapligt värde, men att lämningen inte skulle hindra den planerade ledningsdragningen.

Uppdraget tilldelades Stiftelsen Kulturmiljövård (KM) på direktval. Vattenfall Eldistribution AB bekostade förundersökningen.

Undersökningsområdet

Undersökningsområdet utgjordes av en 4 × 4 meter stor yta för ny transformatorstation, en 160 meter lång sträcka för ny markkabel samt en 30 meter lång sträcka där befintlig markkabel skulle ersättas med ny markkabel. Undersökningsområdet, eller -sträckan, löpte runt den södra, västra och norra delen av Tibblelöts ladugård samt en mindre del längs bruksvägen till gården. Merparten av undersökningssträckan och platsen för transformatorstationen låg i före detta åkermark – endast i den nordligaste delen berördes brukad åkermark. Länsstyrelsen bedömde att det krävdes en schaktbredd på cirka 1,60 meter för att kunna genomföra det arkeologiska uppdraget.

Syfte och målgrupp

Förundersökningens övergripande syfte var att ge ett fullgott underlag för Länsstyrelsens bedömning av lämningens status samt utgöra ett tillfredsställande underlag för beslut om vidare undersökningssteg. För att uppnå det övergripande syftet skulle förundersökningen tydligt avgränsa lämningen inom undersökningsområdet, bestämma dess karaktär, utbredning och omfattning, ge en preliminär datering och tolkning samt bedöma dess vetenskapliga potential. Målgrupper för förundersökningen var främst Länsstyrelsen och Vattenfall Eldistribution AB.

Kulturmiljö

Gården Tibblelöt är centralt och näst intill ensamt belägen i den breda och uppodlade dalgången till Härvesta-Tibblebäcken. Gården har tillkommit efter laga skifte 1871. Fram till dess har marken nyttjats som åker. Få kända fornlämningar finns i närheten. De flesta finns längs dalgångens skogskanter, i en radie av cirka en kilometer från gården. Flera av dessa lämningar är av senare karaktär, men det förekommer enstaka gravfält och stensättningar. En kilometer sydsydost om Tibblelöt, vid gården Isby, finns en runsten. Den står inte på ursprunglig plats.

Närmaste fornlämning är belägen 200 meter sydost om gården. Det är en åkerholme, idag endast 22 × 15 meter stor och täckt med åkersten. I början av 1900-talet var åkerholmen betydligt större med ett stenröse som människorna i trakten kallade för ”kyrkan”. I FMIS är platsen registrerad som rest av gravfält (Simtuna 32:1). Gravfältet uppges ha varit omkring 80 × 30 meter stort med en tydlig stensättning, flera förhöjningar och flera flata hållar som liknade gravstenar.

Uppgifterna om gravarna som påträffades på gården Tibblelöt (då Löten) vid dikes- och grundgrävningar 1904 är sparsamma. Lägesuppgifter saknas till exempel helt. Enligt ett brev upprättat den 23 augusti 1904, ställt till docent O. (Oscar) Almgren från herr K-A Karlinder, uppges att ingen av de minst tio skeletten grävts upp *”helt och hållet utan vid grävningen stött på kistorna från sidorna och därvid afbuggit dem, så att diket kunnat framdragas i den bestämda riktningen”*. Skeletten uppges ha varit välbehållna och kistorna i gott skick då brädornas tjocklek kunde uppskattas till 1–1,5 tum. Man iakttog också att kistorna var placerade i öst–västlig riktning på cirka 0,90 meters djup samt att kistornas brädor var bredare åt väster, vilket antyder åt vilket håll huvudet lagts. En sölja i brons med vikingatida ornament påträffades i midjehöjd vid en av de gravlagda. Det förvaras idag, tillsammans med enstaka obrända människoben och -tänder, i SHM:s samlingar (SHM inv. nr 12179). Kistbegravningarna har ett tydligt kristet drag med en generell datering till sen vikingatid–tidig medeltid.

Utöver jordbegravningarna finns även uppgifter om en brandgrav inom gårdstomten. Den återfanns cirka 10 meter norr om en ladugård och bestod av en knappt meterstor (6 kvarter i diameter) cirkel av stenar i vilken svart sotig och kolrik jord låg. Stencirkeln togs bort 1904 och det är okänt vad som hände med brandlagret.

Gravfält med vikingatida–tidigmedeltida brand- och skelettgravar i åkermark utan koppling till känt kapell eller kyrka förekommer, även om detta är ovanligt. Ett exempel i Uppland är Ärentuna 329 vid Kyrsta gård (Engström & Wikborg 2006). I sammanhanget är även det närliggande och nyligen undersökta gravfältet Frösthult 216 vid länsväg 70 intressant. Där undersöktes 175 skelettgravar från 1200-talet. Dessa låg cirka 300 meter från Frösthults kyrka (Evanni, manus).

Metod och genomförande

Fältarbetet för ny transformatorstation och ny markkabel genomfördes före entreprenörens ordinarie arbete. Ett långt schakt grävdes med grävmaskin längs hela sträckan för ny markkabel. Schaktet var 1,40 meter brett (en skopbredd). Schaktets djup uppgick till cirka 0,90 meter. Undergrunden bestod av lera. På två ställen utvidgades schaktets bredd för att avgöra om lämningar var fornlämning eller ej. Det ena fallet visade sig vara ett dräneringsdike av äldre karaktär med tunn ”träskonings”, det andra ett nedgrävt hästfö. Ett flertal dräneringsschakt av olika typer och ålder förekom. För transformatorstationen grävdes ett 4 × 4 meter stort schakt med ett djup på 0,80–0,90 meter. Schakten beskrevs i text, fotograferades och mättes in med RTK-GPS. Ett lösfynd påträffades i dräneringsschaktet som nämnts ovan.

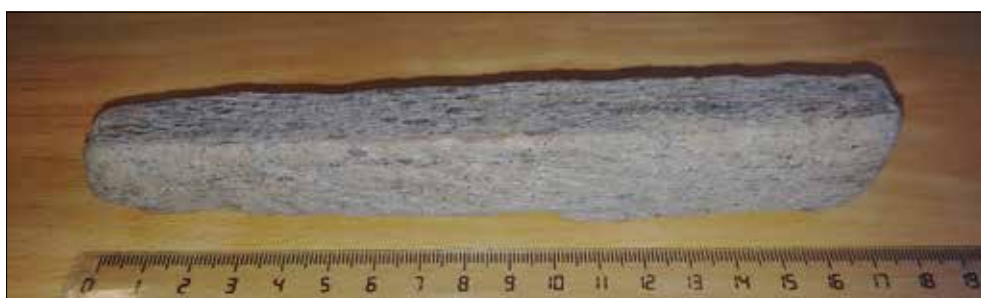
Fältarbetet för byte av befintlig markkabel utfördes i samband med entreprenörens ordinarie arbete. Schaktet var 30 meter långt och 0,60 meter brett (en skopbredd). Djupet uppgick till 0,55 meter. Schaktet beskrevs i text, fotograferades och mättes in med handhållen GPS (inklusive viss komplettering med manuell inmätning).

Schakten lades inte igen.

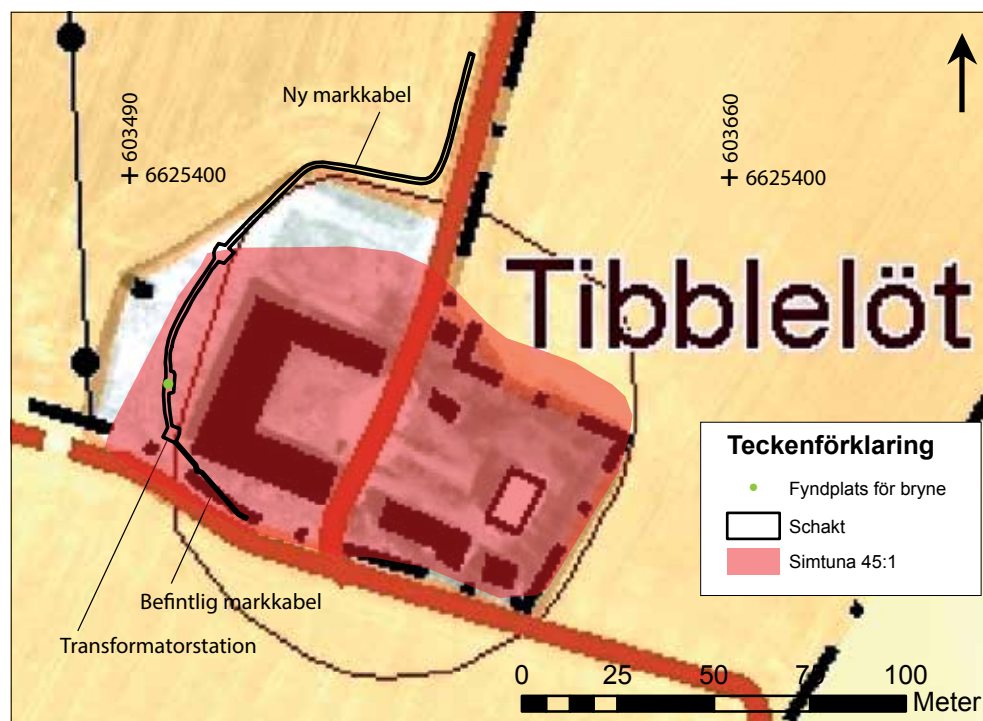
Resultat

Inga gravar eller andra anläggningar påträffades. Ett lösfynd i form av ett bryne framkom i ett dräneringsdike och påträffades således i en sekundär kontext. Dräneringsdiket är av ”äldre karaktär” och kan teoretiskt vara ett av de diken som grävdes 1904 då skelett- och brandgravar påträffades. Brynet är tillverkat av glimmerskiffer och är $172 \times 21\text{--}27 \times 20$ mm stort. Det väger 219 gram. En sida har en tydlig plan och slät brynsida. En annan sida har sju diagonala ristningar (20–50 mm långa). Brynets typ går inte att datera. Det kan inte fastställas om brynet är förhistoriskt, medeltida eller från nyare tid.

På uppmaning av länsstyrelsen har lämningens antikvariska status ändrats från *ingen antikvarisk bedömning/förstörd* till *fornlämning* (delundersökt med oklar utbredning). Det finns oklarheter kring tidigare undersökningar/ingrepp men inget stöd för att gravfältet är borttaget i sin helhet.



Figur 3. Brynet som påträffades i ett dräneringsdike.



Figur 4. Schaktplan. Skala 1:2 000.

Utvärdering

Förundersökningen har i all väsentlighet utförts i enlighet med undersökningsplanen.



Figur 5. Arbetsbild över schakt grävt för ny transformatorstation. Foto från söder.



Figur 6. Arbetsbild över del av schakt som grävts för ny markkabel, väster om ladugård. Foto från norr.



Figur 7. Översikt av schakt väster om ladugård. Foto från nordnordost.



Figur 8. Schakt grävt för ny markkabel norr om ladugård. Entreprenörens schakt i förgrunden. Foto från norr.



Figur 9. Schakt grävt invid befintlig kabel. I förgrunden schaktet för ny transformatorstation. Foto från nordväst.



Figur 10. Schakt grävt invid befintlig markkabel. Foto från sydost.

Referenser

Arkivmaterial

Riksantikvarieämbetets digitala fornminnesregister, FMIS.
Statens historiska museum, SHM inv. nr 12179 (Brev till Oscar Almgren).

Litteratur

Engström, T. & Wikborg, J. 2006. *Kyrsta. Gravar från järnålder och medeltid.*
SAU skrifter 16.
Evanni, L. (manus) Fornlämning Frösthult 216, Enköpings kommun.

Tekniska och administrativa uppgifter

<i>Stiftelsen Kulturmiljövård projektnr:</i>	KM17155
<i>Länsstyrelsen dnr, beslutsdatum:</i>	431-1232-17, 2017-10-02
<i>Typ av undersökning:</i>	Arkeologisk förundersökning
<i>Undersökningsperiod:</i>	2–3 juni och 8 augusti 2018
<i>Personal:</i>	Maud Emanuelsson (projektledare) Oskar Spjuth
<i>Landskap:</i>	Uppland
<i>Län:</i>	Uppsala
<i>Kommun:</i>	Enköping
<i>Socken:</i>	Simtuna
<i>Fastighet:</i>	Simtuna-Tibble 3:1
<i>Fornlämning:</i>	Simtuna 45:1
<i>Koordinater:</i>	X6625327/Y603502
<i>Koordinatsystem:</i>	Sweref 99 TM
<i>Höjdsystem:</i>	RH 2000
<i>Inmätningssmetod:</i>	RTK-GPS
<i>Dokumentationshandlingar:</i>	Inga utöver denna rapport.
<i>Fynd:</i>	Ett fynd har tillvaratagits men gallrats. Fyndet används i KM:s pedagogiska verksamhet.

Bilaga 1. Schakttabell

Schakt	Längd (m)	Bredd (m)	Djup (m)	Underlag	Beskrivning
1	195	0,60–4,90	0,55–1,25	Lera	0,10 m förna följt av 0,25 m matjord, därefter lera, ofta gråblå till färgen och tydligt vattenpåverkad. Från platsen för transformatorstation och norrut var djupet generellt 0,90 m (bredd 1,40 m), från transformatorstationen och söderut var djupet 0,55 m (bredd 0,60 m). Flertal dräneringsschakt med rör och fyllning i olika material och ålder.

Bilaga 2. Fyndtabell

Gallrat	Fnr	Sakord	Material	Storlek, mm	Anmärkning
Ja	1	Bryne	Glimmerskiffer	172×21–27×20	Fyndet påträffades i en sekundär kontext (dräneringsdike) och har en allmän karaktär.