

# Norvik arbetsväg

## I kanten av en gropkeramisk boplats

Arkeologisk förundersökning

Fornlämning Nynäshamn 635  
Kalvö 1:11  
Nynäshamns socken och kommun  
Stockholms län  
Södermanland

*Britta Kihlstedt*





# Norvik arbetsväg

## I kanten av en groppkeramisk boplatz

Arkeologisk förundersökning

Fornlämning Nynäshamn 635  
Kalvö 1:11  
Nynäshamns socken och kommun  
Stockholms län  
Södermanland

*Britta Kiblstedt*



Denna rapport har framställts av ett företag  
vars miljöledningssystem är certifierat enligt ISO 14001  
av Svensk Certifiering Norden AB.

Utgivning och distribution:  
Stiftelsen Kulturmiljövård  
Stora Gatan 41, 722 12 Västerås  
Tel: 021-80 62 80  
E-post: [info@kmmmd.se](mailto:info@kmmmd.se)

© Stiftelsen Kulturmiljövård 2018

Omslag: Förundersökningsytan sedd från NNV. Foto Britta Kihlstedt.

Upphovsrätt, där inget annat anges, enligt Publik Licens 4.0 (CC BY)  
<http://creativecommons.org/licenses/by/4.0>

Lantmäteriets kartor omfattas inte av ovanstående licensiering.  
Kartor ur allmänt kartmaterial © Lantmäteriet. Medgivande 717921.

ISBN 978-91-7453-678-2

Tryck: JustNu, Västerås 2018

# Innehåll

Sammanfattning .....	5
Inledning .....	6
Förundersökningens förutsättningar .....	6
Antikvarisk bakgrund .....	6
Undersökningsområdet .....	7
Syfte och metod .....	8
Resultat .....	8
Utvärdering .....	8
Referenser .....	0
Tekniska och administrativa uppgifter .....	10
Bilagor .....	11
Bilaga 1. Beskrivningar och fyndlista .....	11





Figur 1. Platsen för förundersökningen markerad med en röd ring. Utdrag ur digitala Terrängkartan. Skala 1:50 000.

## Sammanfattning

Stiftelsen Kulturmiljövård (KM) har utfört en fördjupad förundersökning av en mindre del av stenåldersboplatsen med RAÄ-nummer Nynäshamn 635 vid Norvik strax norr om Nynäshamn (figur 1). Hela boplatsen hade förundersökts tidigare under 2017 med anledning av byggnationen av en ny godshamn vid Norvik, med anslutande järnväg. Den nu aktuella fördjupade förundersökningen föranleddes av en planerad arbetsväg som berörde en mindre yta i fornlämningens nordvästra del.

Vid förundersökningen undersöktes en cirka 80 m<sup>2</sup> stor yta i den aktuella delen av boplatsen. Ett fåtal fynd av slagen kvartsit och grönsten påträffades, men inga anläggningar eller kulturlager. Resultatet tyder på att ytan har utgjort en perifer, helt strandnära del av den i övrigt mycket fyndrika boplatsen. Inga ytterligare undersökningar bedöms vara motiverade inom arbetsområdet för arbetsvägen.



# Inledning

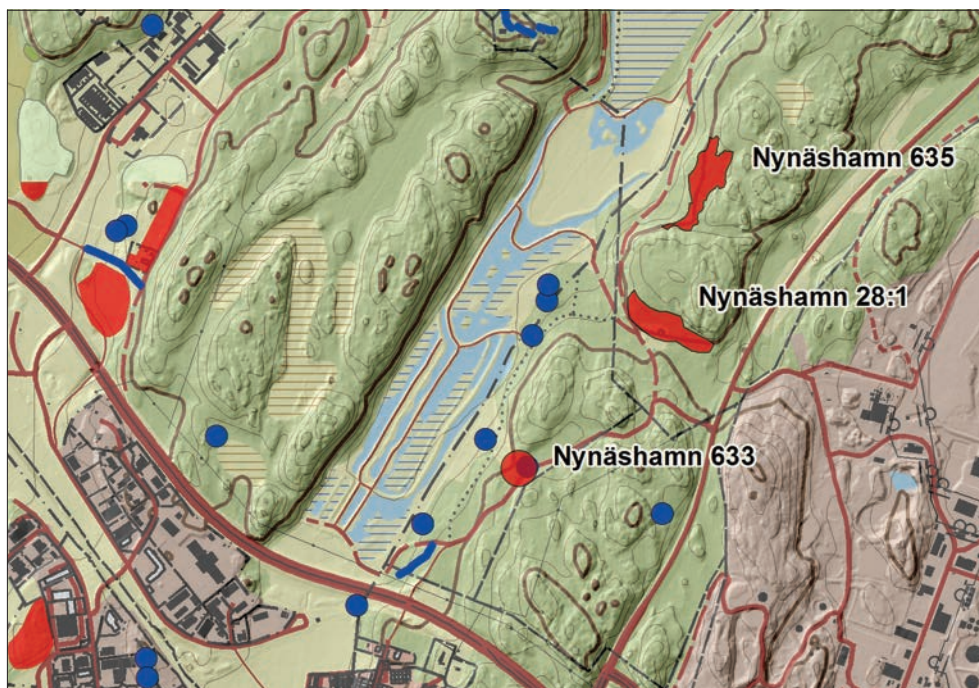
Stiftelsen Kulturmiljövård (KM) har utfört en fördjupad förundersökning inom en del av stenåldersboplatsen Nynäshamn 635 som ligger vid Norvik strax norr om Nynäshamn (figur 2). Förundersökningen, som utfördes under hösten 2017, föranleddes av byggnationen av en ny godshamn vid Norvik, med anslutande järnväg. Beställare var Stockholms Hamn AB som också svarade för kostnaderna.

Den fördjupade förundersökningen föregicks av en förundersökning av hela boplatsen som utfördes under våren–sommaren 2017. När Stockholms Hamn framförde önskemål om att bygga en arbetsväg längs fornlämningens västra sida, vilken skulle beröra den nordvästligaste delen av fornlämningen, bedömdes det vara motiverat att komplettera informationen om den berörda ytan, varför Länsstyrelsen i Stockholms län fattade ett delbeslut om en fördjupad förundersökning.

## Förundersökningens förutsättningar

### Antikvarisk bakgrund

Norviksboplatsen upptäcktes vid en arkeologisk utredning 2008 då fynd av krukskärivor samt slagen kvarts och bergart påträffades på platsen (Beckman-Thoor & Neander 2008). Utifrån keramikens karaktär och det topografiska läget gjordes en preliminär datering av boplatsen till yngre stenålder (mellanneolitikum, cirka 3300–2300 f.Kr.). Flera kända, samtida boplatser finns i närområdet (figur 2). För fylligare information om boplatsens naturgeografiska förutsättningar och närområdets fornlämningsmiljö hänvisas till rapporten från den tidigare förundersökningen av hela boplatsen (Kihlstedt 2017).



Figur 2. Utdrag ur digitala Fastighetskartan med närliggande fornlämningar (rött) och övriga kulturbeskyddade lämningar (blått) markerade. Stenålderslämningar är betecknade med fornlämningsnummer. Övriga fornlämningar utgörs av gravfält, gravar och boplatser från brons–järnålder samt by- och gårdstomter från historisk tid. Huvuddelen av de övriga kulturbeskyddade lämningarna utgörs av olika typer av stridsvärn från historisk tid. Skala 1:15 000.

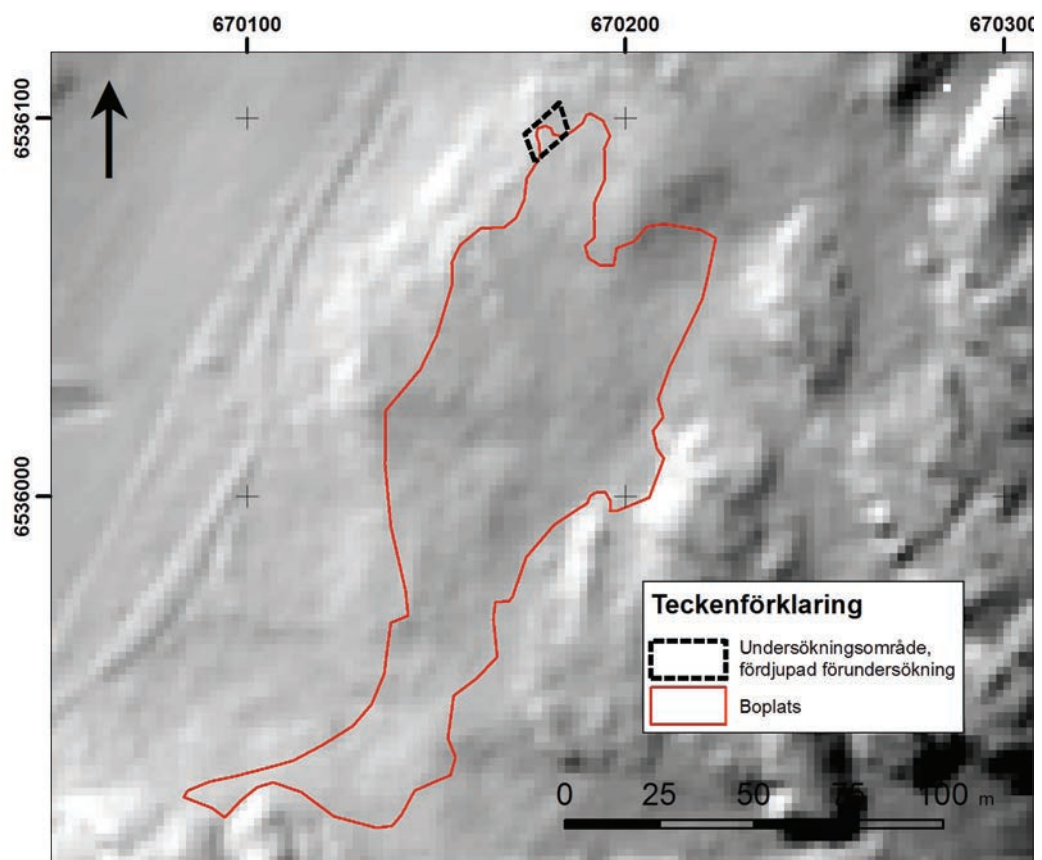


Vid den tidigare förundersökningen avgränsades boplatsen till att vara cirka 8 000 m<sup>2</sup> stor och belägen 23–27 meter över havet på nordvästsidan av vad som under boplatsens nyttjandetid har varit en långsträckt ö i ytterskärgård (figur 3). Vid förundersökningen tillvaratogs ett omfattande fyndmaterial dominerat av keramik, vilken huvudsakligen utgörs av porigt, kalkmagrat gods av typen Fagervik III–IV samt ett stort och relativt varierat stenmaterial dominerat av lokala råmaterial som kvarts, grönsten och sandsten, med sparsamt inslag också av flinta och skiffer. Huvuddelen av lämningarna daterades preliminärt till MNB, cirka 2800–2400 f.Kr., troligen med tyngdpunkten i det senare delen av intervallet.

## Undersökningsområdet

Området för den fördjupade förundersökningen låg i boplatsens nordvästligaste del, i kanten av en nordvästsluttande avsats på nivåer mellan 26 och 23,5 meter över havet. (figur 3). Den yta som skulle komma att beröras av arbetsvägen var cirka 85 m<sup>2</sup> stor och låg i den nedre kanten av avsatsen, cirka 24 meter över havet. Den utgjordes av en liten sluttande gip med intilliggande blockiga områden och partier där berget gick i dagen. Ett mindre schakt hade tagits upp i gipen vid den föregående förundersökningen, varvid ett fynd av slagen kvarts påträffats (figur 4).

Området hade tidigare varit skogbevuxet men hade avverkats inför förundersökningen och marken var bevuxen med ris, mossa och en del kvarstående stubbar (se omslagsbild).



Figur 3. Undersökningsområdets läge i förhållande till boplatsens avgränsning markerade på terrängskuggningskarta i skala 1:2 000.

## Syfte och metod

Den fördjupade förundersökningens syfte var att ge fördjupad kunskap om den aktuella delen av fornlämningen. Avsikten var att undersöka eventuella anläggningar som påträffades samt att tillvarata ett för området representativt fyndmaterial, så att ytan kan sättas i relation till övriga delar av boplatsen. Om väsentligt mer omfattande lämningar framkom än vad som förväntades skulle samråd ske med länsstyrelsen.

Den aktuella delen av området avtorvades med hjälp av traktorgrävare, varvid grästorv/myllalager skiktvis avlägsnades och underliggande lager frilades. I samband med schaktningen grovrensades ytan med fyllhammare. Delar av schaktet handrensades därefter mer noggrant med skärslev för att klargöra förekomst och frekvens av fynd och för att lokalisera eventuella otydliga anläggningar. För att om möjligt tillvarata ett större fyndmaterial och för att klargöra de stratigrafiska förhållandena undersöktes två rutor som var 1 m<sup>2</sup> stora i 5 cm tjocka skikt. Rutorna handgrävdes noggrant men materialet sållades inte.

Dokumentation har skett genom digital inmätning, fotografering och beskrivning av det upptagna schaktet, rensade och rutgrävda områden liksom av relevanta topografiska objekt. De fynd som framkom punktinmättes digitalt och har därefter basregistrerats i samma fyndnummerserie som fynden från den större förundersökningen, eftersom de härrör från samma fornlämning och delar diariernummer.

## Resultat

Ett cirka 80 m<sup>2</sup> stort schakt togs upp med maskin inom det område som berördes av arbetsvägen. Schaktet avgränsades av blockiga/bergiga partier i norr, sydost och i söder, medan brantare sluttning vidtog i nordväst (figur 5). Jordarten utgjordes generellt av siltig, gulbrun morän med varierande inslag av grus och sten. Förutom de omgivande blockiga partierna fanns också ett stråk med sten och block (<1,2 meter stora) i den nordöstra delen av den schaktade ytan och ett parti där berget gick i dagen i väster. Längst i söder var sluttningen skarpare och lagerföljden delvis störd (erosion?).

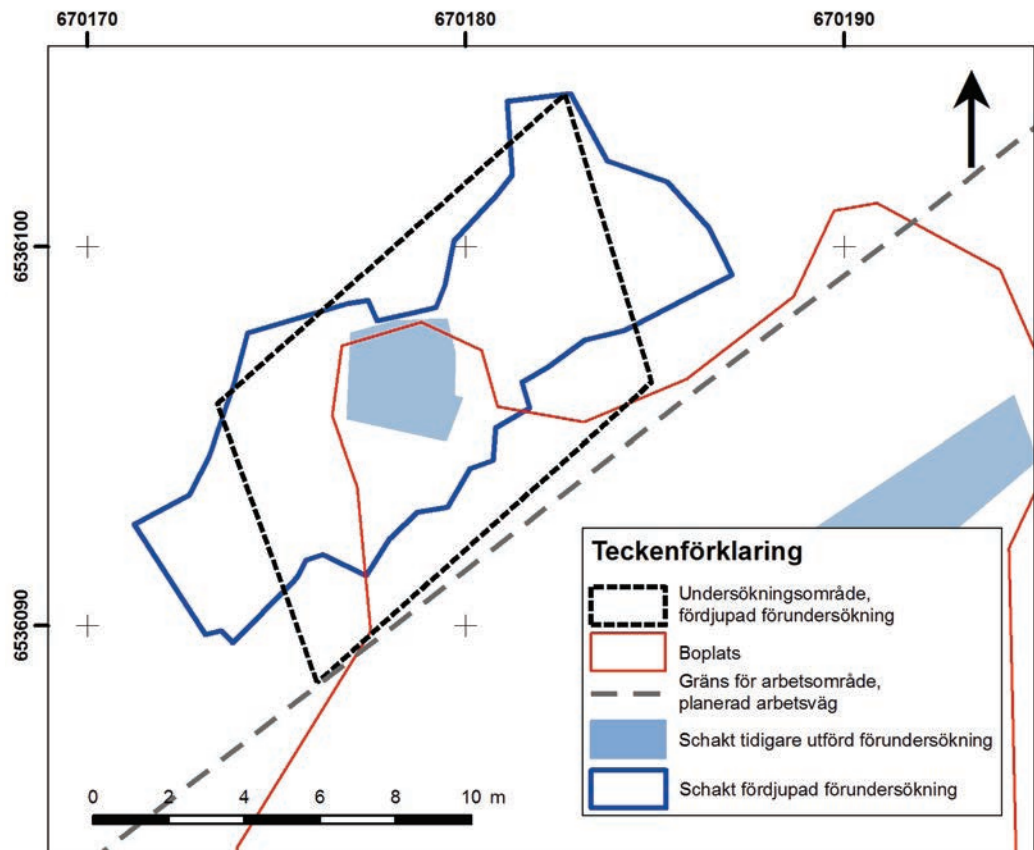
Små flacka och stenfria partier fanns i den nordöstra och mellersta delen och rensningen koncentrerades till dessa, totalt rensades drygt 30 m<sup>2</sup>. Enstaka fynd framkom och en ruta grävdes i den mellersta delen, där också det tidigare förundersökningsschaktet legat. Inga ytterligare fynd påträffades dock vid rutgrävningen.

Tre fynd tillvaratogs. Dessa utgjordes av två avslag av en kvartsitliknande bergart och ett slaget stycke av grönsten. Grönstenen är av samma karaktär som den som påträffats vid den tidigare undersökningen. Alla fynden framkom ytligt vid schaktning och rensning. Inga anläggningar eller egentliga kulturlager fanns inom ytan.

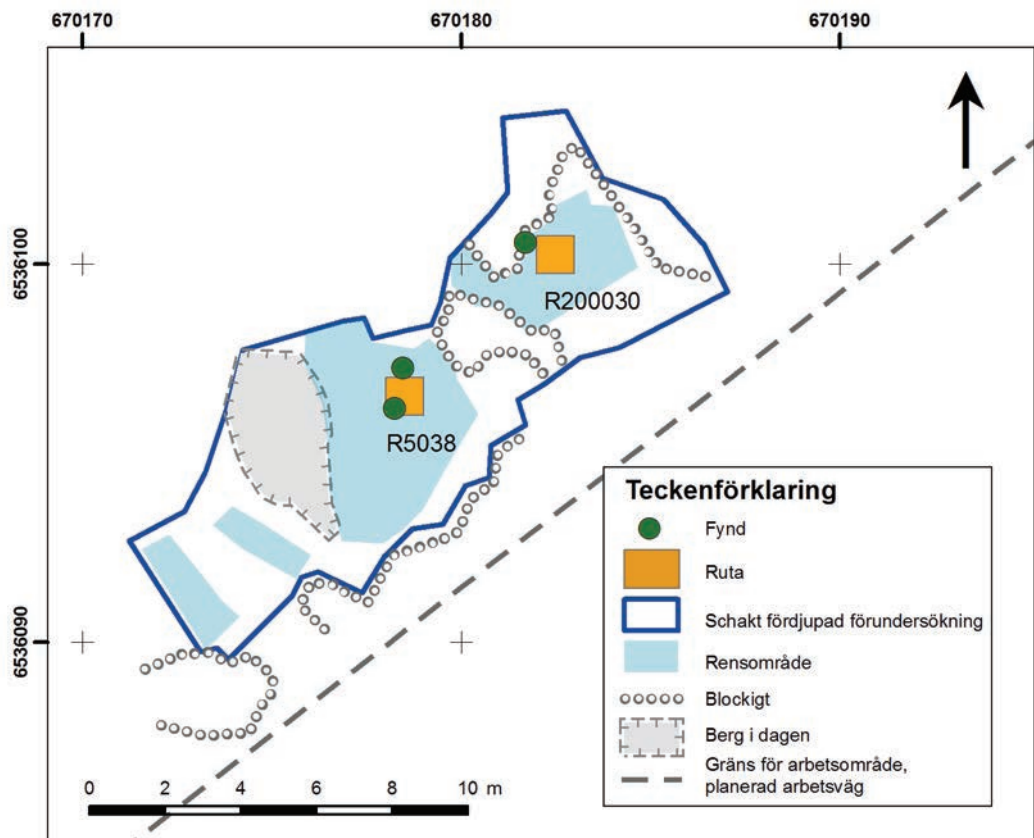
Sammantaget tyder både topografin och lämningarnas karaktär på att den aktuella ytan utgjort en i flera avseende perifer del av den annars mycket fyndrika boplatsen. Vid möte med Länsstyrelsen på platsen bedömdes inga ytterligare åtgärder vara motiverade inom ytan.

## Utvärdering

Den fördjupade förundersökningen har i allt väsentligt utförts i enlighet med undersökningsplanen avseende tidsåtgång, metodik och kostnader.



Figur 4. Plan över undersökningsområdet med schakten från de två förundersökningarna markerade. Skala 1:200.



Figur 5. Plan över undersökningsområdet med rensområden, fynd och de grävda rutorna samt topografiska objekt markerade. Skala 1:200.

## Referenser

Beckman-Thoor, K. & Neander, K. 2008. *Ny järnväg i en forntida ytterskärgård*. Arkeologisk utredning, etapp 1 och 2. Södermanland. Nynäshamns socken. Dnr 421-1484-2008. Riksantikvarieämbetet UV Mitt rapport 2008:26. Stockholm.

Kihlstedt, B., 2017. *Stenålder i Norvik. En gropkeramisk boplats utanför Nynäshamn*. Arkeologisk förundersökning. Fornlämning Nynäshamn 635. Kalvö 1:11. Nynäshamns socken och kommun. Stockholms län. Södermanland. Stiftelsen Kulturmiljövård rapport 2017:81. Västerås.

## Tekniska och administrativa uppgifter

*Stiftelsen Kulturmiljövård projektnr:* KM17164  
*Länsstyrelsen dnr, beslutsdatum:* 431-10052-2017, delbeslut 2017-10-10  
*Typ av undersökning:* Fördjupad arkeologisk förundersökning  
*Undersökningsperiod:* 30 oktober–1 november 2017  
*Personal:* Britta Kihlstedt (projektledare)  
Marie Lundholm  
*Landskap:* Södermanland  
*Län:* Stockholm  
*Kommun:* Nynäshamn  
*Socken:* Nynäshamn  
*Fastighet:* Kalvö 1:11  
*Fornlämning:* Nynäshamn 635  
*Fastighetskarta:* 65G 3HN Yxlö (Sweref 99)  
9I 7E Älgviken (RT 90)  
*Koordinatsystem:* Sweref 99 TM  
*Koordinater:* X6536090/Y670173  
*Höjdsystem:* RH 2000  
*Inmätningssmetod:* RTK-GPS  
*Dokumentationshandlingar:* Förvaras hos ATA.  
*Fynd:* Fynden F2001–2003 förvaras på KM i väntan på beslut om fyndfördelning. Fynden ingår i samma fyndnummerserie och förvaras tillsammans med fynden från den större förundersökningen med samma diarienummer (se Stiftelsen Kulturmiljövård rapport 2017:81).



# Bilaga 1. Beskrivningar och fyndlista

## Schaktbeskrivning

**Schakt 5000.** 16,5 × 3,5–6 m (SV–NÖ) och 0,15–0,30 m djupt. Under ett ca 0,10–0,20 m tjockt lager vegetationsskikt/mylla vidtog gulbrun, siltig morän med varierande inslag av grus och sten, i allmänhet <0,2 m. I NNV liksom i ett stråk tvärsöver schaktets mellansta fanns större block, 0,2–1,2 m stora. I den södra delen fanns också ett parti där berget gick i dagen. Längst i söder var schaktet 0,3 m djupt. Under vegetationsskiktet fanns här ett lager siltig morän innehållande rikligt med sten (0,1–0,2 m stora) och med inslag av mylla/humus. Under detta vidtog rödgul sandig, relativt stenfri morän. Slutningen är brantare i denna del och möjligen är det steniga lagret ett resultat av erosion.

## Rutbeskrivningar

**Ruta 5038.** 1 × 1 m stor och 0,10 m djup. Grävd med skärslev i två 5 cm stick. Upptogs efter schaktning. Överst gråbrun siltig morän med inslag av grus och stenar (0,02–0,15 m), därunder vidtog successivt ljusare siltig morän med större inslag av småsten och enstaka större stenar (<0,15 m). Det övre sticket var stört av schakt från den tidigare förundersökningen. Inga fynd framkom.

**Ruta 200030.** 1 × 1 m stor och 0,10 m djup. Grävd med skärslev i två 5 cm stick. Upptogs efter schaktning. Överst gråbrun siltig morän med inslag av grus och stenar (0,02–0,18 m). Lagret övergick nedåt i successivt ljusare siltig morän av likartad karaktär. Inga fynd framkom.

## Fyndlista

Fynd nr	Material	Sakord	Antal	Vikt (g)	Fyndomständighet	Anmärkning
2001	Bergart	Avslag	1	1,5	Rensfynd	–
2002	Bergart	Avslag	1	14,2	Rensfynd	–
2003	Grönsten	Övrigt slaget	1	190,9	Schaktfynd	–