

Odlingslager i Skälby

Schaktning för elkabel

Arkeologisk undersökning i form av schaktningsövervakning

Fornlämning Västerås 743:5, 743:7 och 743:9
Västerås 2:50
Lundby socken
Västerås kommun
Västmanlands län
Västmanland

Camilla Ekblom och Maud Emanuelsson

Odlingslager i Skälby

Schaktning för elkabel

Arkeologisk undersökning i form av schaktningsövervakning

Fornlämning Västerås 743:5, 743:7 och 743:9

Västerås 2:50

Lundby socken

Västerås kommun

Västmanlands län

Västmanland

Camilla Ekblom och Maud Emanuelsson



Denna rapport har framställts av ett företag
vars miljöledningssystem är certifierat enligt ISO 14001
av Svensk Certifiering Norden AB.

Utgivning och distribution:
Stiftelsen Kulturmiljövård
Stora Gatan 41, 722 12 Västerås
Tel: 021-80 62 80
E-post: info@kmmmd.se

© Stiftelsen Kulturmiljövård 2019

Samtliga foton av Maud Emanuelsson.

Omslag: Schakt 2 efter snöfall. Foto från söder.

Upphovsrätt, där inget annat anges, enligt Publik Licens 4.0 (CC BY)
<http://creativecommons.org/licenses/by/4.0>

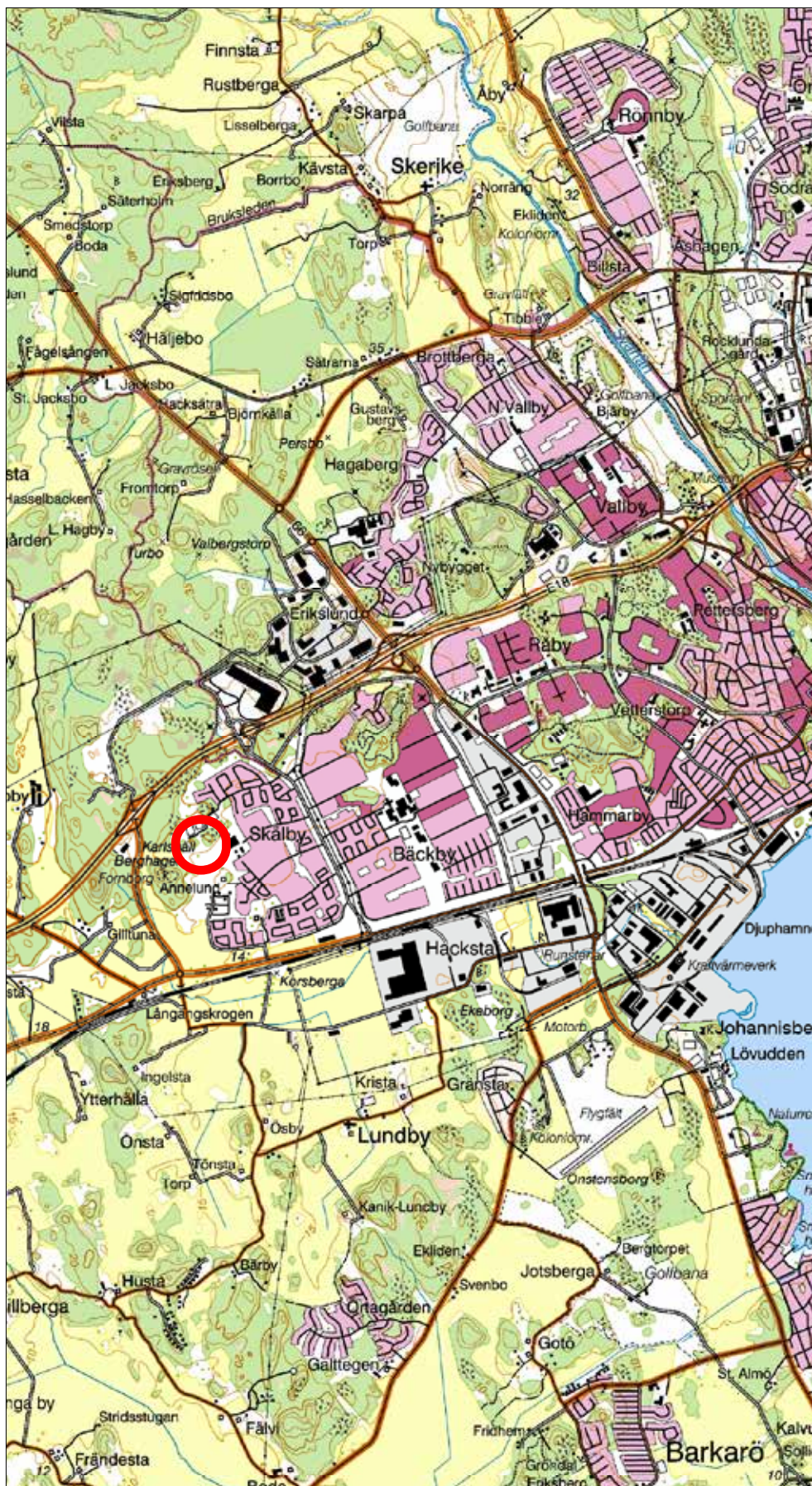
Lantmäteriets kartor omfattas inte av ovanstående licensiering.
Kartor ur allmänt kartmaterial © Lantmäteriet. Medgivande 731480 och 823777.

ISBN 978-91-7453-785-7

Tryck: JustNu, Västerås 2019

Innehåll

| | |
|---|----|
| Sammanfattning | 5 |
| Bakgrund | 7 |
| Ärendet | 7 |
| Natur- och kulturmiljö | 7 |
| Metod och genomförande | 7 |
| Undersökningsresultat | 8 |
| Utvärdering | 8 |
| Referenser | 10 |
| Otryckta källor | 10 |
| Litteratur | 10 |
| Tekniska och administrativa uppgifter | 11 |
| Bilagor | 12 |
| Bilaga 1. Schakttabell | 12 |

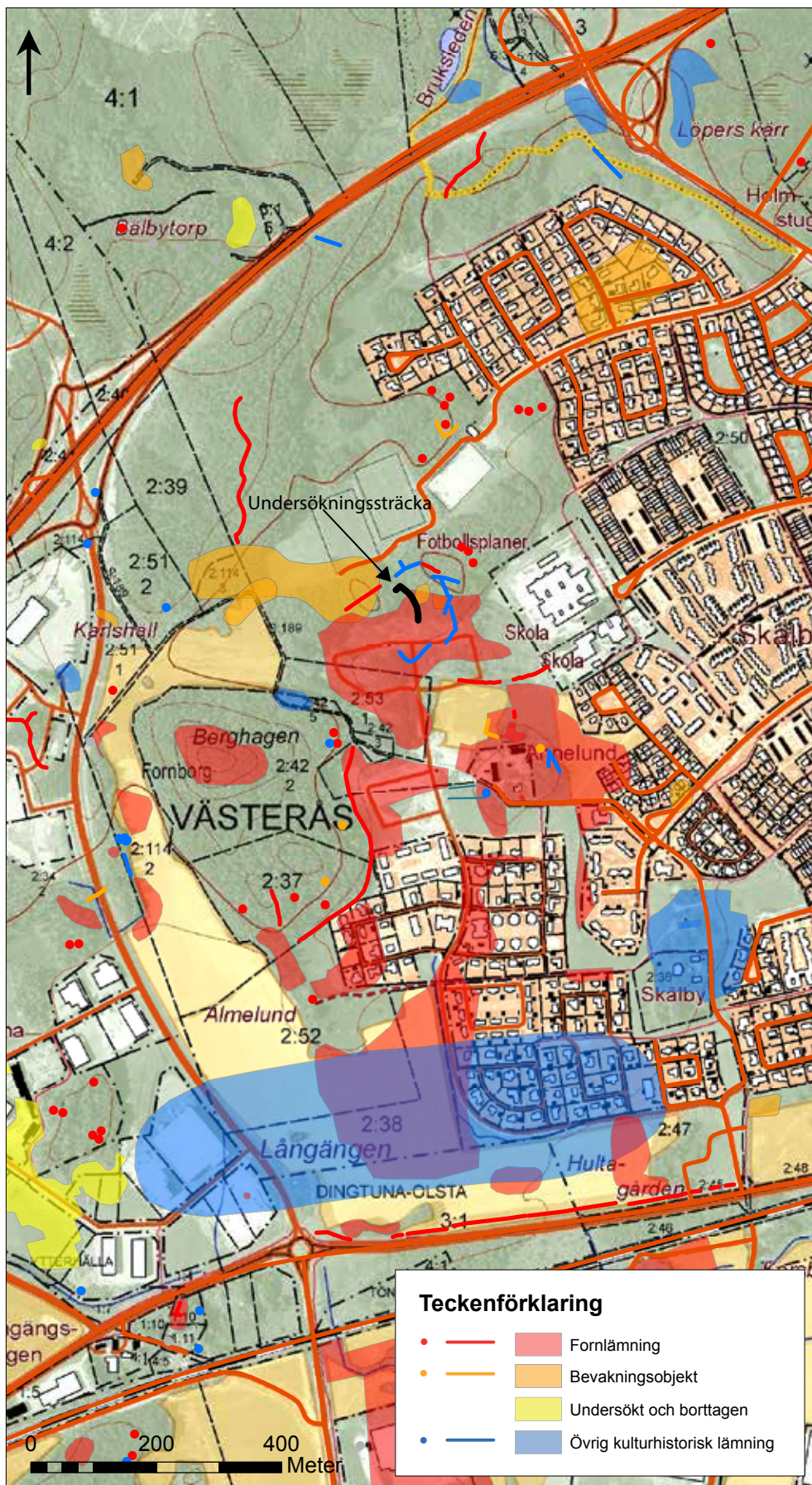


Figur 1. Platsen för schaktningsövervakningen är markerad med en röd ring. Utdrag ur Terrängkartan. Skala 1:50 000.

Sammanfattning

Stiftelsen Kulturmiljövård (KM) har utfört en arkeologisk undersökning i form av schaktningsövervakning inom fastigheten Västerås 2:50 (Skälby) i Västerås kommun. Arbetet utfördes den 29 november 2018 och föranleddes av planerad utbyggnad av elnätet på Skälby. Syftet med undersökningen var att beskriva fornlämningens utbredning samt dokumentera denna utifrån ett vetenskapligt förhållningssätt. Mälarenergi Elnät AB bekostade undersökningen efter beslut av Länsstyrelsen i Västmanlands län (dnr 431-5122-2018).

Undersökningsområdet bestod av en 70 meter lång sträcka som fördelades på två schakt. Inom schakt 1 påträffades ett mörkgrått odlingslager som tidigare har dokumenterats av Arkeologerna vid Statens historiska museer. I det efterföljande schakt 2 återfanns inget sådant lager. Odlingslagrets gräns finns således någonstans mellan schakt 1 och 2, men den har inte kunnat fastställas.



Figur 2. Fastighetskartan kompletterad med lämningar ur Riksantikvarieämbetets Kulturmiljöregister. Skala 1:10 000.

Bakgrund

Ärendet

Inför planerad nybyggnation avser Mälarenergi Elnät AB att bygga ut elnätet inom fastigheten Västerås 2:50 i stadsdelen Skälby, Västerås kommun. Närområdet vid Skälby har en rik förekomst av fornlämningar, främst boplatzlämningar från äldre men även yngre järnålder. Den berörda ytan för ledningsdragningen omfattade en sträcka på 70 meter och låg i direkt anslutning till en yta inom boplatz Västerås 743:7 som slutundersöktes av Arkeologerna hösten 2018. Länsstyrelsen beslutade därför att en arkeologisk undersökning i form av schaktningsövervakning skulle genomföras. Syftet med undersökningen var att beskriva fornlämningens utbredning och på ett vetenskapligt sätt dokumentera den.

Natur- och kulturmiljö

Landskapet präglas av stadsnära äldre odlingsmark i stadens utkant, som idag huvudsakligen består av ängsmark och ungskog. Jordarterna utgörs av lerjordar, bitvis med sandiga moräninslag. Undersökningsområdet är beläget längs med en stig i en skogs- dunge väster och norr om Skälbys bebyggelse. Söder och väster om undersöknings- området finns äldre åkermark, medan det i norr finns fotbollsplaner omgivna av skogs- och ängsmark.

Skälbyområdet ingår i en välundersökt och ytstor järnåldersmiljö tillsammans med de närliggande boplatserna Hacksta och Giltuna (Aspeborg 1997; Lagerstedt & Lindwall 2008; Onsten-Molander 2008; Korpås & Wikborg 2012; Sundkvist & Eklund 2014). I undersökningsområdets närhet finns boplatser från äldre och yngre järnålder samt en fornborg belägen sydväst om undersökningsområdet. Utöver lämningarna från järn- ålderns bebyggelse förekommer ensamliggande stensättningar samt två gravfält med flacka, rundade stensättningar.

Den sträcka som berördes av undersökningen är belägen i Skälbyområdets norra del, i ett något perifert läge med agrar karaktär. Undersökningsområdet löper inom en järn- åldersboplatz (Västerås 743:7) och ett hägnadssystem bestående av sju stensträngar (Västerås 743:9) samt angränsar till fossil åkermark i form av stenröjd yta (Västerås 743:5).

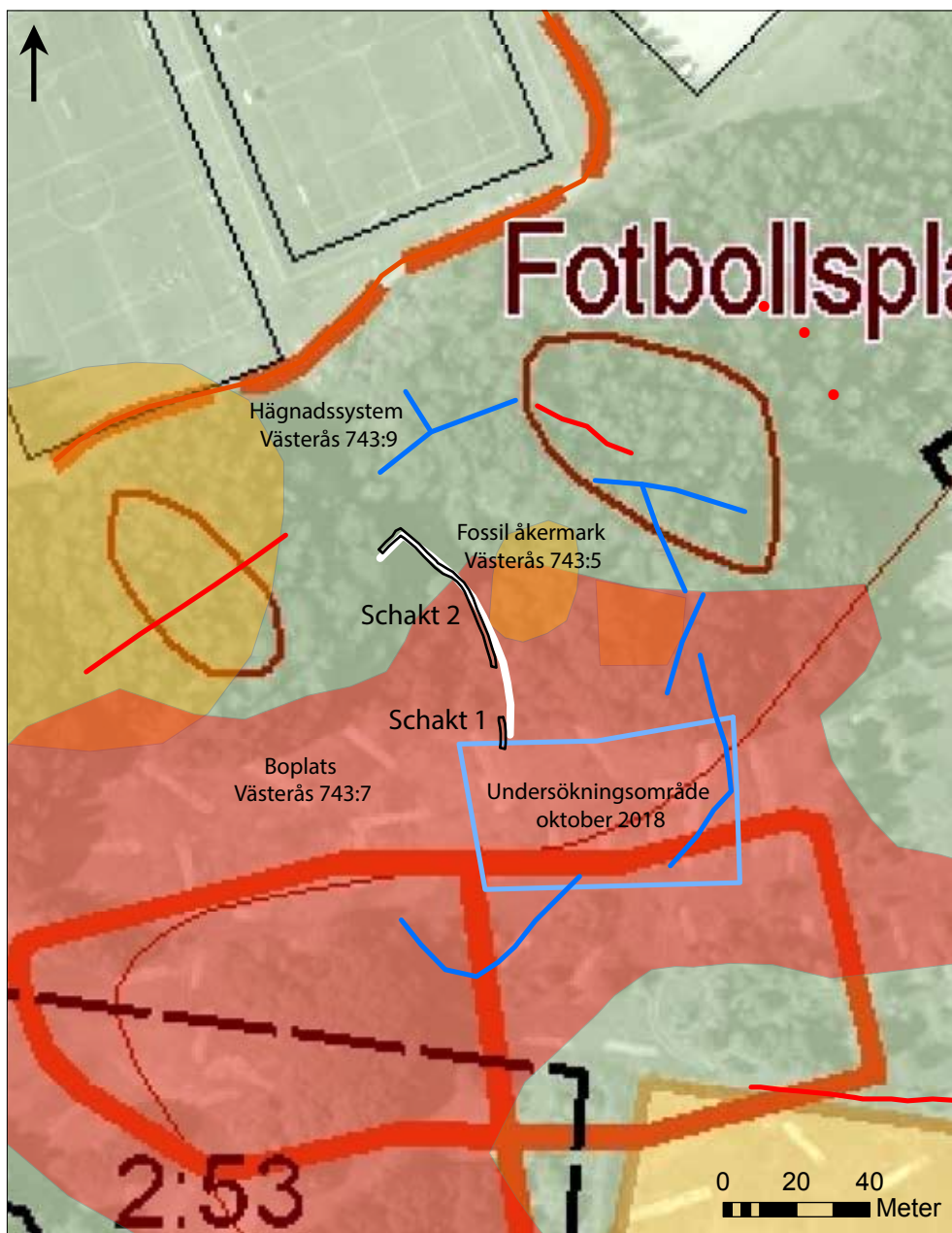
Metod och genomförande

Schaktningsövervakningen genomfördes den 29 november 2018 före nedläggningen av elkabeln. Ledningssträckan var markerad med stakkäppar, men inga träd var avverkade inom undersökningsområdet. För att tillgängliggöra området tog grävmaskinen ner ett antal sälgar samt två yngre tallar. En sträcka på 14 meter inom undersökningsområdet lämnades då den bedömdes som alltför bevuxen med större granar.

Två schakt grävdes inom undersökningsområdet. Schaktningen påbörjades i söder intill Arkeologernas undersökningsområde. Schakten grävdes skiktvis ner till undergrund. Schaktens bredd motsvarade skopans bredd (1,40 meter). Schaktdjupet varierade mellan 0,50 och 0,70 meter. Den södra delen av schakt 2 grävdes ner till 0,9 meter. Schakt- väggarna undersöktes med handredskap och schakten i sin helhet beskrevs i text samt fotograferades. Inmätning av schakten gjordes med RTK-GPS. Inmätningarna är där- efter bearbetade i ArcMap 10.3.1. Efter avslutat arbete återfylldes schakten.

Undersökningsresultat

Ett mörkgrått odlingslager (Fredrik Larsson, muntlig uppgift) som Arkeologerna delundersökte vid en tidigare undersökning 2018 återfanns inom schakt 1. Lagrets tjocklek uppgick till 0,20 meter. I det efterföljande schakt 2 hittades inget odlingslager. Lagrets gräns finns således någonstans mellan schakt 1 och schakt 2, i det granbevuxna skogs-partiet. Det exakta avslutet på lagret har inte kunnat dokumenteras.



Figur 3. Schaktplan. Vit linje markerar elledningens planerade sträckning. Skala 1:2 000.

Utvärdering

Den arkeologiska undersökningen i form av schaktningsövervakning har genomförts i enlighet med undersökningsplanen.



Figur 4. Schaktningsövervakningens södra del anslöt till en tidigare utförd arkeologisk undersökning.



Figur 5. Del av ledningssträckan före schaktningsarbetet.



Figur 6. Odlingslagret i schakt 1.

Referenser

Otryckta källor

Fredrik Larsson, Arkeologerna, Statens historiska museer, 2018-10-10.

Litteratur

- Aspeborg, H. 1997. *Västra Skälby*. Västmanland. Lundby socken. Skälby 2:42, 2:43, 2:444 och 2:54. RAÄ 865. Arkeologisk undersökning, Riksantikvarieämbetet. Arkeologiska undersökningar. UV Uppsala 1997:56.
- Korpås, O. & Wikborg, J. 2012. *Skälby. Bebyggelse från järnåldern*. SAU rapport 2012:13.
- Lagerstedt, A. & Lindwall, L. 2008. *Äldre järnålder i Väster Hacksta. Hus, hägn och gård*. RAÄ 1060, 1061 och 1062. Västerås stad. Västmanlands län. Särskild arkeologisk undersökning. Rapporter från Arkeologikonsult 2008:2067.
- Onsten-Molander, A. 2008. *Skälby. Bilden av byn växer fram. Fortsatta undersökningar av boplatsslämningar från äldre järnålder*. Särskild arkeologisk undersökning. RAÄ 865:2, 951:1 och 1020:1. Västerås 2:42, 2:50. Västerås (fd Lundby socken). Västerås kommun. Västmanland. SAU Rapport 2008:14.
- Sundkvist, A. & Eklund, S. 2014. *Gilltuna – där man följde traditionen. Den första storskaligt undersökta tuna-gården*. Särskild arkeologisk undersökning av boplatsslämningar från förromersk järnålder till vikingatid. Fornlämningar Västerås 1252 och 1356, Västmanland. SAU Rapport 2014:4.

Tekniska och administrativa uppgifter

| | |
|--|--|
| <i>Stiftelsen Kulturmiljövård projektnr:</i> | KM18184 |
| <i>Länsstyrelsen dnr, beslutsdatum:</i> | 431-5122-2018, 2018-10-26 |
| <i>Kulturmiljöregistret uppdragsnr:</i> | 201801389 |
| <i>Typ av undersökning:</i> | Arkeologisk undersökning i form av schaktningsövervakning |
| <i>Undersökningsperiod:</i> | 29 november 2018 |
| <i>Personal:</i> | Maud Emanuelsson (projektledare) Camilla Ekblom |
| <i>Landskap:</i> | Västmanland |
| <i>Län:</i> | Västmanland |
| <i>Kommun:</i> | Västerås |
| <i>Socken:</i> | Lundby |
| <i>Fastighet:</i> | Västerås 2:50 |
| <i>Fornlämning:</i> | Västerås 743:5, 743:7 och 743:9 |
| <i>Fastighetskartan:</i> | 66F 0IN Västerås |
| <i>Koordinater:</i> | X6607458/Y581675 |
| <i>Koordinatsystem:</i> | Sweref 99 TM |
| <i>Höjdsystem:</i> | RH 2000 |
| <i>Inmätningssmetod:</i> | RTK-GPS |
| <i>Dokumentationshandlingar:</i> | Inga dokumentationshandlingar utöver denna rapport. |
| <i>Fynd:</i> | Inga fynd påträffades. |

Bilaga 1. Schakttabell

| Schaktnr | Längd (m) | Bredd (m) | Djup (m) | Beskrivning | Undergrund |
|----------|-----------|-----------|-----------|--|------------|
| 1 | 8 | 1,40 | 0,50 | 0,20 m matjord. 0,20–0,25 m ner grått kulturpåverkat lerlager. Bevuxen äldre åkermark. | Lera |
| 2 | 54 | 1,40 | 0,50–0,90 | 0,20 m matjord. Under matjorden omrörd lera. Bevuxen äldre åkermark. | Lera |