

# Hacktorp

Arkeologisk undersökning i form av schaktningsövervakning

Fornlämning Nynäshamn 633 (L2013:5191) och Nynäshamn 639 (L2013:5180)  
Kalvö 1:15  
Nynäshamns socken  
Nynäshamns kommun  
Stockholms län  
Södermanland

*Reider Magnusson*



# Hacktorp

Arkeologisk undersökning i form av schaktningsövervakning

Fornlämning Nynäshamn 633 (L2013:5191) och Nynäshamn 639 (L2013:5180)

Kalvä 1:15

Nynäshamns socken

Nynäshamns kommun

Stockholms län

Södermanland

*Reidar Magnusson*



Denna rapport har framställts av ett företag  
vars miljöledningssystem är certifierat enligt ISO 14001  
av Svensk Certifiering Norden AB.

Utgivning och distribution:  
Stiftelsen Kulturmiljövård  
Stora Gatan 41, 722 12 Västerås  
Tel: 021-80 62 80  
E-post: [info@kmmmd.se](mailto:info@kmmmd.se)

© Stiftelsen Kulturmiljövård 2019

Samtliga foton av Reidar Magnusson.

Omslag: Hacktorps jordkällare från öster.

Upphovsrätt, där inget annat anges, enligt Publik Licens 4.0 (CC BY)  
<http://creativecommons.org/licenses/by/4.0>

Lantmäteriets kartor omfattas inte av ovanstående licensiering.  
Kartor ur allmänt kartmaterial © Lantmäteriet. Medgivande MS2012/02954.

ISBN 978-91-7453-798-7

# Innehåll

Sammanfattning .....	5
Inledning .....	5
Målsättning och metod .....	6
Bakgrund .....	6
Genomförande .....	6
Undersökningsresultat .....	7
Anläggningsfynd .....	10
Torpet .....	11
Tolkning .....	11
Utvärdering .....	11
Referenser .....	12
Kart- och arkivmaterial .....	12
Litteratur .....	12
Tekniska och administrativa uppgifter .....	13
Bilagor .....	14
Bilaga 1. Schakttabell .....	14
Bilaga 2. Anläggningstabell .....	14
Bilaga 3. Fyndtabell .....	14



Figur 1. Undersökningsplatsens läge markerat med en blå ring. Utdrag ur Terrängkartan. Skala 1:50 000.

# Sammanfattning

Stiftelsen Kulturmiljövård (KM) har under våren 2019 utfört en schaktningsövervakning i Hacktorp, Nynäshamns kommun i Stockholms län. Ellevio AB schaktade för elkablar till den nya hamnen i Norvik. Arbetsföretaget övervakades av en arkeolog från Stiftelsen Kulturmiljövård under ett parti där schaktet kom att passera två kända fornlämningar – en boplats samt en torplämning, Hacktorp. Arbetet genomfördes i form av en arkeologisk undersökning i form av schaktningsövervakning.

Projektet medförde att ett par anläggningar som kunde knytas till Hacktorps äldsta period, före 1850, kom att undersökas. I samband med denna undersökning påträffades även fynd som kunde bekräfta tolkningen. Fältarbetet utfördes den 14–20 mars och 1–15 april 2019.

## Inledning

Ellevio AB drar fram el till den nya hamnen i Norvik, Nynäshamns kommun i Stockholms län (figur 1). Schakten för dessa kablar dras i närheten av de kända fornlämningarna Nynäshamn 633 (L2013:5191) och Nynäshamn 639 (L2013:5180), ett boplatsläge med flera fynd efter redskapstillverkning under stenåldern i form av grönstensavslag samt en torplämning med belägg från 1500-talet. Länsstyrelsen bedömde dock att schaktning kunde medges under förutsättning att arbetet övervakades av arkeolog genom en arkeologisk undersökning i form av schaktningsövervakning. Reidar Magnusson var projektledare. Undersökningen finansierades av Ellevio AB.

# Målsättning och metod

## Bakgrund

Nynäshamn 633 och Nynäshamn 639 påträffades i samband med en arkeologisk utredning 2008 (Beckman-Thoor & Neander 2008). Boplatsen (Nynäshamn 633) är särskilt intressant mot bakgrund av den stora stenåldersboplatsen vid Norvik (Kihlstedt, manus) som ligger 600 meter nord–nordöst om Hacktorp. Halvvägs till Norvik längs med den väg där schakten dras ligger även den mindre stenåldersboplatsen Blommentorp (Nynäshamn 28:1). Blommentorp har varit föremål för en arkeologisk utredning samt en förundersökning i avgränsade syfte (Neander 2009; Kihlstedt 2017). Fynden vid Nynäshamn 633 antyder att boplatsen hör till samma tidsperiod som Norvik och Blommentorp, det vill säga är gropkeramisk (3200–2300 f.Kr.).

Torpet Hacktorp har skriftliga belägg från 1509 (Beckman-Thoor & Neander 2008:16). Flera andra närliggande torp kan beläggas till ungefär samma tid. Den väg där kablarna grävs ner finns med på generalstabskartan från 1867 och har där samma sträckning som idag. Gårdsläget är numera övergivet.

En mindre boplats från yngre bronsålder/äldre järnålder (Nynäshamn 32:1) undersöktes 1994 direkt söder om Nynäsvägen. I närområdet finns dessutom fyra stridsvärn upptagna i Fornsök (Nynäshamn 631, 632, 637 och 638) samt en färdväg (Nynäshamn 17:1). Färdvägen besiktigades i samband med denna schaktningsövervakning vilket rapporterades i ett separat PM. Arbetsområdet för det aktuella schaktningsföretaget befanns inte beröra färdvägen i någon del av dess sträckning (figur 2).

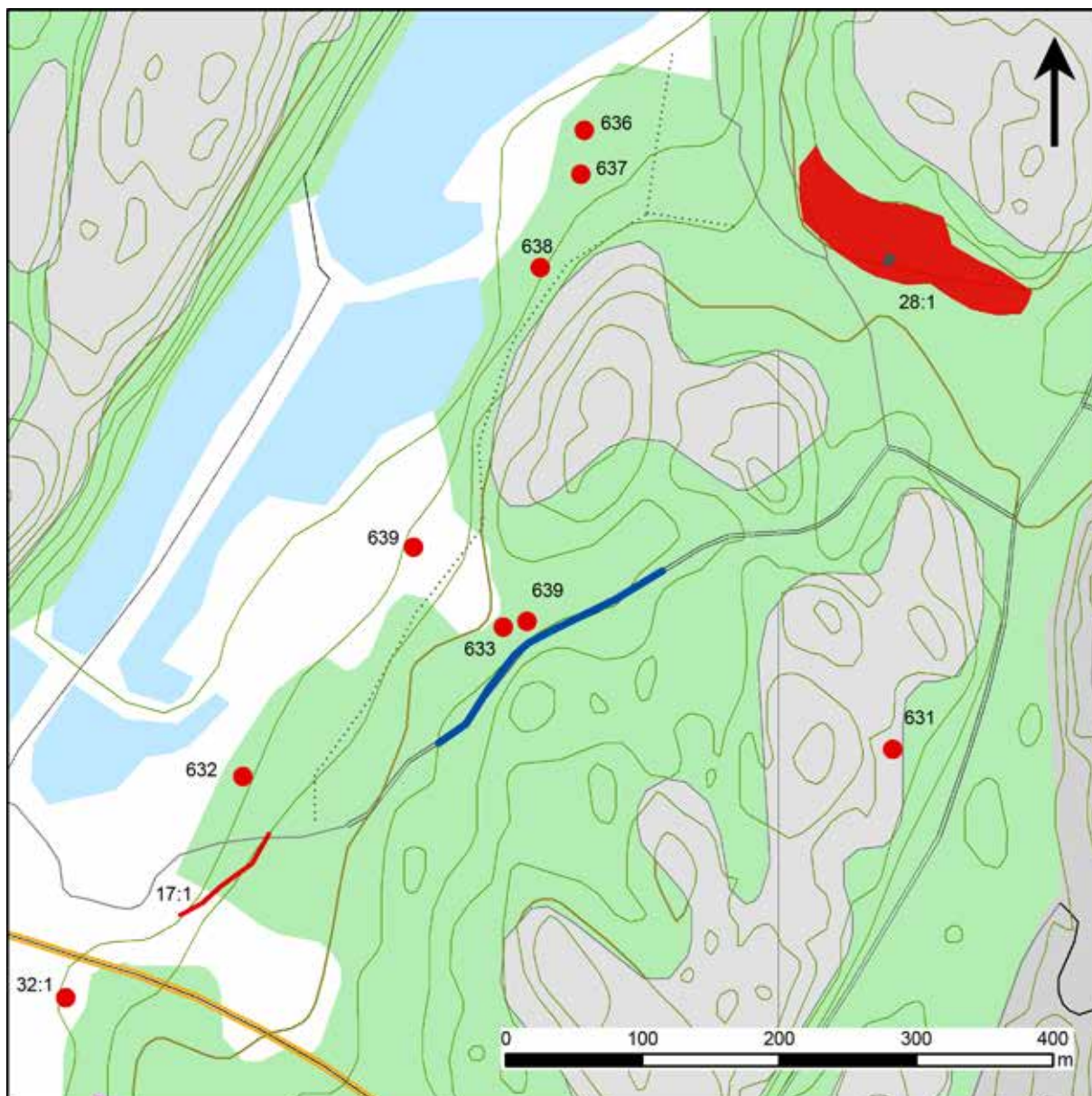
Målsättningen var att fastställa om de två schakten innehöll några fornlämningar eller fynd – i första hand sådant som kunde knytas till någon av fornlämningarna Nynäshamn 633 eller Nynäshamn 639.

## Genomförande

Ledningarna lades i två parallella schakt med 2 meters mellanrum. Schakten togs upp längs med kanterna på en befintlig vägbank som är uppbyggd med fyllnadsmassor. I vissa partier förväntades inte schakten nå ner till naturlig marknivå. Schakten var 1–1,2 meter djupa och 1,3 meter breda. Berggrunden förväntades ställvis hindra grävandet och då planerade man spränga sig ner till tillräckligt djup. När kablarna väl var på plats fylldes vägbanken igen med nytt fyllnadsmaterial. Det totala arbetsområdet för grävningen var minst 4,6 meter brett.

Metoden bestod i att övervaka grävandet av de bägge schakten längs med en sträcka av omkring 170 meter i anslutning till de båda fornlämningarna. Arbetet övervakades inte i de delar av schakten där man enbart grävde i påförda massor.





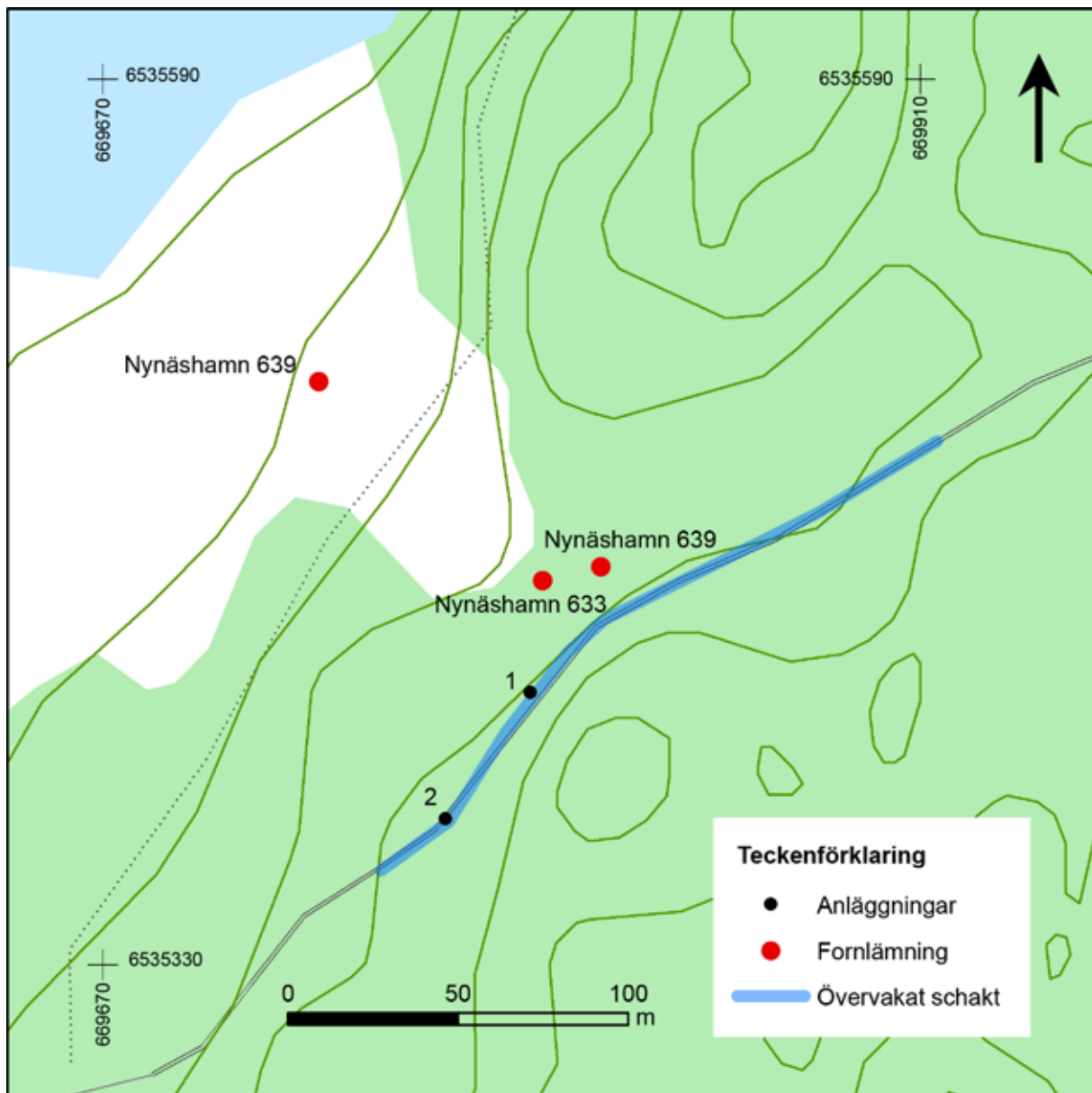
Figur 2. Fornlämningar och övriga kulturhistoriska lämningar i närområdet markerade med rött samt undersökningsområdet markerat med blått. Utdrag ur Terrängkartan. Skala 1:5 000.

## Undersökningsresultat

Vägen som schakten skulle läggas i bestod av flera lager med påförda massor som tillsammans uppgick till 0,4–1,2< meters djup. En sträcka om 170 meter längst med den östra kanten av Hacktorps gårdstomt var föremål för övervakning. Lagren var som tunnast där de var anlagda direkt på berg i dagen. Vägen finns med på generalstabskartan från 1867 och an knyter till Hacktorp och fortsätter vidare mot Blommentorp. Vägen har kontinuerligt underhållits genom att nytt material har lagts på det gamla. Längs med hela det övervakade avsnittet av vägen fanns äldre dräneringsrör som dränerade vatten från den högre liggande östra sidan av vägen mot den lägre liggande västra sidan. Dessa dräneringar ersattes successivt under arbetets gång, vilket gjorde att även dessa dräneringsschakt kom att kontrolleras arkeologiskt (figur 3).

Naturlig marknivå nåddes i hela det östra schaktets sträckning. I det västra schaktet var vägen uppbyggd så mycket att naturlig marknivå inte nåddes i botten på schaktet under en sträcka av 40 meter (figur 4–5).

På grund av vägens ålder så kan anläggningar som påträffas under densamma och som inte grävts igenom vägen betraktas som fornlämningar.



Figur 3. De övervakade schakten. Utdrag ur Terrängkartan. Skala 1:2 000.



*Figur 4. Det nordligaste partiet av östra schaktet från söder.*



*Figur 5. Det centrala partiet av västra schaktet från norr.*

## Anläggningsfynd

Ett stolphål (stolphål 1) påträffades i det västra schaktet i utkanten av ett område vars naturliga marknivå var en slät terrass med en undergrund av rödaktig sand. Stolphålet var anlagt genom det underliggande morän- och humuslagret som sedan vägen anlågts på. Det visar att det sannolikt var äldre än i alla fall de senare delarna av vägen, men dess placering antyder att den sannolikt har med torpets verksamhet att göra och inte boplatslägets (Nynäshamn 633) då terrassen i denna del var för smal för att tillåta någon form av byggnad (figur 6).



*Figur 6. Stolphål 1 från väster.*

Ytterligare ett stolphål (stolphål 2) påträffades i den södra delen i jämnhöjd med de nu befintliga grindstolparna till torpet. Det tolkades som ett läge för en tidigare grindstolpe. Nedgrävningen var även här helt under det äldsta lagret av vägbeläggning och grävdes ej i botten av schaktet.

## Torpet

I schakten påträffades lämningar från verksamheter som kan knytas till Hacktorp. Till torpets äldsta skeden, före 1850, kunde knytas en bit keramik som påträffades i stolphål 2. Keramiken var av en typ som kallas yngre rödgods och som normalt kan knytas till tidigmoderntid. Dessutom så påträffades ett sönderrostat, plant järnföremål ett par meter norr om stolphål 2. Då detta järnföremål påträffades under vägen så är det äldre än den delen av vägen. Det påträffades vidare ett par gropar med fyllning av sotig silt – sannolikt stenlyft vid beredande av vägen vid dess ursprungliga anläggande. Sotet kommer förmodligen sig av att man kan ha bränt ris och gräs i samband med detta.

Förutom detta påträffades rivningsmaterial från torpets senaste utförande i de övre lagren av vägen. Tegel, rester av stängsel, järnkrampor och en gjutjärnsspis av äldre snitt, men inte att betrakta som fornfynd (figur 7).



Figur 7. Gjutjärnsspis respektive stensyll från det rivna torpet.

## Tolkning

Det begränsade materialet tillåter ändå att en viss tolkning görs. De två stolphålen som påträffades i det västra schaktets östra profil visar på att denna mark var tagen i anspråk av torpet innan vägen vid något tillfälle breddats och då flyttades torpets ”gräns”, bland annat i form av grindstolparna, 1,5 meter västerut. Även om vägen med moderna mått mätt blir mycket smal, då den delvis begränsas av en bergknalle i öster, så finns tillräckligt med utrymme för en körväg för vagnar dragna av ett dragdjur, omkring 2,5 meter bred. I en jämförelse med medeltida måttuppgifter på vägar så stämmer det väl (Ros 2009).

## Utvärdering

Undersökningen kunde i huvudsak genomföras i enlighet med undersökningsplanen och Länsstyrelsens beslut. Schaktens omfattning vad gäller bredd och även djup var dock större än vad som initialt beräknats beroende på markförhållanden och dräneringsbehov.

# Referenser

## Kart- och arkivmaterial

Generalstabskartan 1867, Trosa J243-67-1

Ortnamnsregistret

[https://www4.sprakochfolkminnen.se/NAU/bilder/\\_s2ab001/317304b1/p1/0000254a.pdf](https://www4.sprakochfolkminnen.se/NAU/bilder/_s2ab001/317304b1/p1/0000254a.pdf)

Lantmäterikartor från 1687 och 1700 (01-ösm-19, A125-22:1, A125-46:1)

## Litteratur

Beckman-Thoor, K. & Neander, K., 2008. *Ny järnväg i en forntida ytterskärgård*. Södermanland. Nynäshamns socken. Arkeologisk utredning etapp 1 och 2. RAÄ UV Mitt rapport 2008:26.

Kihlstedt, B. (manus). *Norvik*. Stiftelsen Kulturmiljövård.

Kihlstedt, B. 2017. *Stenålder i Norvik. En groppkeramisk boplats utanför Nynäshamn*. Arkeologisk förundersökning. Stiftelsen Kulturmiljövård rapport 2017:81.

Neander, K. 2009. *Planerat logistik- och industriområde vid Norvikshamnen*. Kalvö 1:11, 1:17. Arkeologisk utredning. UV Mitt rapport 2009:6.

Ros, J. 2009. *Stad och gård. Sigtuna under sen vikingatid och tidig medeltid*. OPIA 45. Uppsala.

## Tekniska och administrativa uppgifter

<i>Stiftelsen Kulturmiljövård projektnr:</i>	KM18031
<i>Länsstyrelsen dnr, beslutsdatum:</i>	431-1195-2018, 2018-03-20
<i>Undersökningsperiod:</i>	14–20 mars och 1–15 april 2019
<i>Exploateringsyta:</i>	Ca 500 m <sup>2</sup>
<i>Personal:</i>	Reidar Magnusson
<i>Landskap:</i>	Södermanland
<i>Län:</i>	Stockholm
<i>Kommun:</i>	Nynäshamn
<i>Socken:</i>	Nynäshamn
<i>Fastighet:</i>	Kalvö 1:15
<i>Fornlämning:</i>	Nynäshamn 633 (L2013:5191) Nynäshamn 639 (L2013:5180)
<i>Fastighetskarta:</i>	65G 3GN Stora Vika
<i>Koordinatsystem:</i>	Sweref 99 TM
<i>Koordinater:</i>	X669751/Y6535357
<i>Höjdsystem:</i>	RH 2000
<i>Inmätningmetod:</i>	Avanza
<i>Dokumentationshandlingar:</i>	Inga dokumentationshandlingar utöver denna rapport.
<i>Fynd:</i>	Inga fynd tillvaratogs.

## Bilaga 1. Schakttabell

Schakt	Markslag	Längd (m)	Djup (m)	Area (m <sup>2</sup> )	Anläggningar	Fynd	Underlag
Östra	Anlagd väg	170	0,6–1,4	Ca 250	–	–	Lera med inslag av silting morän och berg i dagen.
Västra	Anlagd väg	170	0,9–1,2	Ca 250	1,2	10, 11	Lera med ett parti sand centralt i schaktets längdriktning.

## Bilaga 2. Anläggningstabell

Anl nr	Typ	Fyllning	Anmärkning	Längd (m)	Bredd (m)	Djup (m)	Schakt	X	Y
1	Stolphål	Sand	Stenskott	0,45	0,45	0,4	Västra	669796	6535409
2	Stolphål	Silt	–	0,5	0,5	0,25	Västra	669769	6535372

## Bilaga 3. Fyndtabell

Fyndnr	Sakord	Material	Egenskap	Antal	Antal fragment	Fragmenteringsgrad	X	Y	Gallrat
10	Föremål	Järn	–	1	10+	Fragment	669771	6535374	Ja
11	Kärl	Keramik	Yngre rödgods	1	1	Fragment	669769	6535372	Ja