

Ostlänken

Landsjö

Arkeologisk utredning etapp 2

Landsjö 2:1
Kimstads socken
Norrköpings kommun
Östergötlands län
Östergötland

Karolina Karlsson & Jon Lundin



Ostlänken

Landsjö

Arkeologisk utredning etapp 2

Landsjö 2:1
Kimstads socken
Norrköpings kommun
Östergötlands län
Östergötland

Karolina Karlsson & Jon Lundin



Denna rapport har framställts av ett företag
vars miljöledningssystem är certifierat enligt ISO 14001
av Svensk Certifiering Norden AB.

Utgivning och distribution:
Stiftelsen Kulturmiljövård
Stora Gatan 41, 722 12 Västerås
Tel: 021-80 62 80
E-post: info@kmmmd.se

© Stiftelsen Kulturmiljövård 2020

Samtliga foton av Karolina Karlsson.

Omslag: Övergiven trappa vid omgivningarna runt Landsjö säteri.

Upphovsrätt, där inget annat anges, enligt Publik Licens 4.0 (CC BY)
<http://creativecommons.org/licenses/by/4.0>

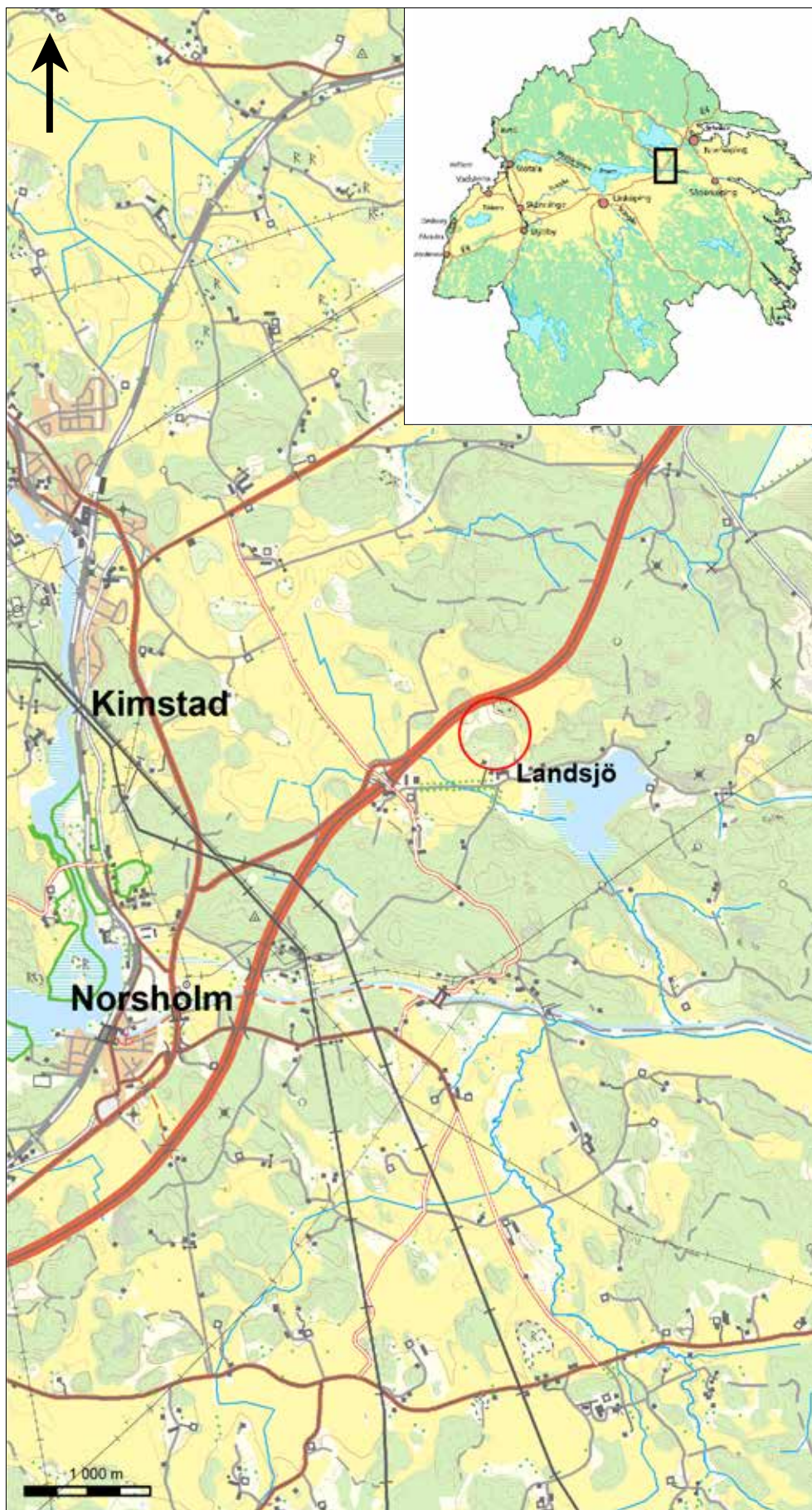
Lantmäteriets kartor omfattas inte av ovanstående licensiering.
Kartor ur allmänt kartmaterial © Lantmäteriet. Medgivande MS2012/029254 och 861334.

ISBN 978-91-7453-843-4

Tryck: JustNu, Västerås 2020

Innehåll

Sammanfattning	5
Inledning	6
Topografi och fornlämningsmiljö	6
Målsättning och metod	7
Utredningsresultat	9
KM140	9
L2008:6782	10
L2008:8218	11
Sweco 005	12
Sweco 006	13
Sweco 007	14
Sweco 008 (L2011:196)	15
Sweco 010	16
Färdvägar	16
Utvärdering	22
Referenser	23
Kart- och arkivmaterial	23
Litteratur	23
Tekniska och administrativa uppgifter	24
Bilagor	25
Bilaga 1. Schakttabell	25
Bilaga 2. Anläggningstabell	27
Bilaga 3. Fyndtabell	28
Bilaga 4. Ruttabell	28



Figur 1. Utredningsområdet markerat med en röd ring. Utdrag ur Terrängkartan. Skala 1:50 000.

Sammanfattning

Stiftelsen Kulturmiljövård (KM) utförde under hösten 2019 en arkeologisk utredning etapp 2 vid Landsjö säteri i Norrköpings kommun, Östergötland (figur 1). Arbetet för-
anleddes av Trafikverkets planerande arbete av järnvägsbanan Ostlänken och beslutades av Länsstyrelsen Östergötland (dnr 431-1130-2019, beslutsdatum 2019-07-10). Arbetet utfördes av två arkeologer från Stiftelsen Kulturmiljövård och en grävmaskinist från Ljungsgården Gräv & Transport AB.

Sammanlagt berördes åtta objekt varav majoriteten utgjordes av möjliga boplatsslagen från stenåldern. Övriga objekt utgjordes av en möjlig stensättning (L2008:6782), uppgift om ett ryttartorp (L2008:8218) samt ett boplatssläge runt den sedan tidigare kända bytomten Eke gård (L2011:196).

Under fältarbetets gång påträffades också fyra oregistrerade färdvägar som mättes in och beskrevs. Det var inte möjligt att undersöka vägarna inom ramen för denna utredning. Undantag var A1736 som korsade utredningsområdet för den möjliga lokalen för ett ryttartorp (L2008:8218). Man kunde konstatera att vägen inte är äldre än 1850 och bedöms som en *övrig kulturhistorisk lämning*. De tre övriga vägarna bedöms som *möjliga fornlämningar*.

Utredningen kunde bekräfta stensättningens (L2008:6782) status som *fornlämning* samt att bytomten Eke gård – Sweco 008 (L2011:196) – har en större utbredning än vad som tidigare var känt samt att lämningen även utgörs av bevarade lager ej synliga ovan mark.

Vid den möjliga platsen för ett ryttartorp (L2008:8218) påträffades inga lämningar som kunde relateras till torpet. I utkanten av området framkom endast ett odlingsröse som bedöms som en *övrig kulturhistorisk lämning*.

Vid de övriga objekten påträffades inget av antikvariskt intresse.

Nedan sammanfattas resultatet i en tabell tillsammans med rekommenderade åtgärdsförslag vid eventuell exploatering av området (tabell 1).

Tabell 1. Sammanfattning av resultatet samt rekommenderade åtgärdsresultat för de olika objekten.

Objektsnr	Antikvarisk bedömning	Lämningstyp	Åtgärdsförslag
Sweco 005	Ej fornlämning	–	Ingen åtgärd
Sweco 006	Ej fornlämning	–	Ingen åtgärd
Sweco 007	Ej fornlämning	–	Ingen åtgärd
Sweco 008 (L2011:196)	Fornlämning	Bytomt/Gårdstomt	Förundersökning
Sweco 010	Ej fornlämning	–	Ingen åtgärd
KM140	Ej fornlämning	–	Ingen åtgärd
L2008:6782	Fornlämning	Stensättning	Förundersökning
L2008:8218	Ingen antikvarisk bedömning	Lägenhetsbebyggelse	Ingen åtgärd
L2020:75 (A1682)	Övrig kulturhistorisk lämning	Röjningsröse	Ingen åtgärd
L2020:79 (KM127)	Möjlig fornlämning	Färdväg	Utredning etapp 2
L2020:81 (A762)	Möjlig fornlämning	Färdväg	Utredning etapp 2
L2020:83 (A1760)	Möjlig fornlämning	Färdväg	Utredning etapp 2
L2019:7335 (A1736)	Övrig kulturhistorisk lämning	Färdväg	Ingen åtgärd

Inledning

Den arkeologiska utredningen föranleddes av Trafikverkets planerade arbete med Ostlänken. Närområdet har tidigare varit aktuellt för utredningar etapp 1 (Kihlstedt & Runeson 2015; Ternström 2018) och etapp 2 (Karlsson & Carlsson 2017), men Länsstyrelsen Östergötland beslutade om en kompletterande utredning etapp 2 för delar som inte berördes i den föregående etapp 2 (dnr 431-1130-2019, beslutsdatum 2019-07-10).

Arbetet omfattade åtta objekt som utgjordes av en möjlig stensättning (L2008:6782), uppgift om ett ryttartorp (L2008:8218) och fyra boplatslägen för stenålder (Sweco 005–007 och KM140) och ett boplatsläge (Sweco 008) som omgärdade den sedan tidigare kända bytomten Eke gård (L2011:196). Utöver dessa tillkom fyra färdvägar som påträffades under tiden för fältarbetet. Den ena (A735) fanns med i den första inventeringen som utfördes av Stiftelsen Kulturmiljövård 2014 (objekt KM127 i Kihlstedt & Runeson 2015), men inte blivit registrerad i Kulturmiljöregistret (KMR). De övriga är inte heller registrerade eller blivit uppmärksammade.

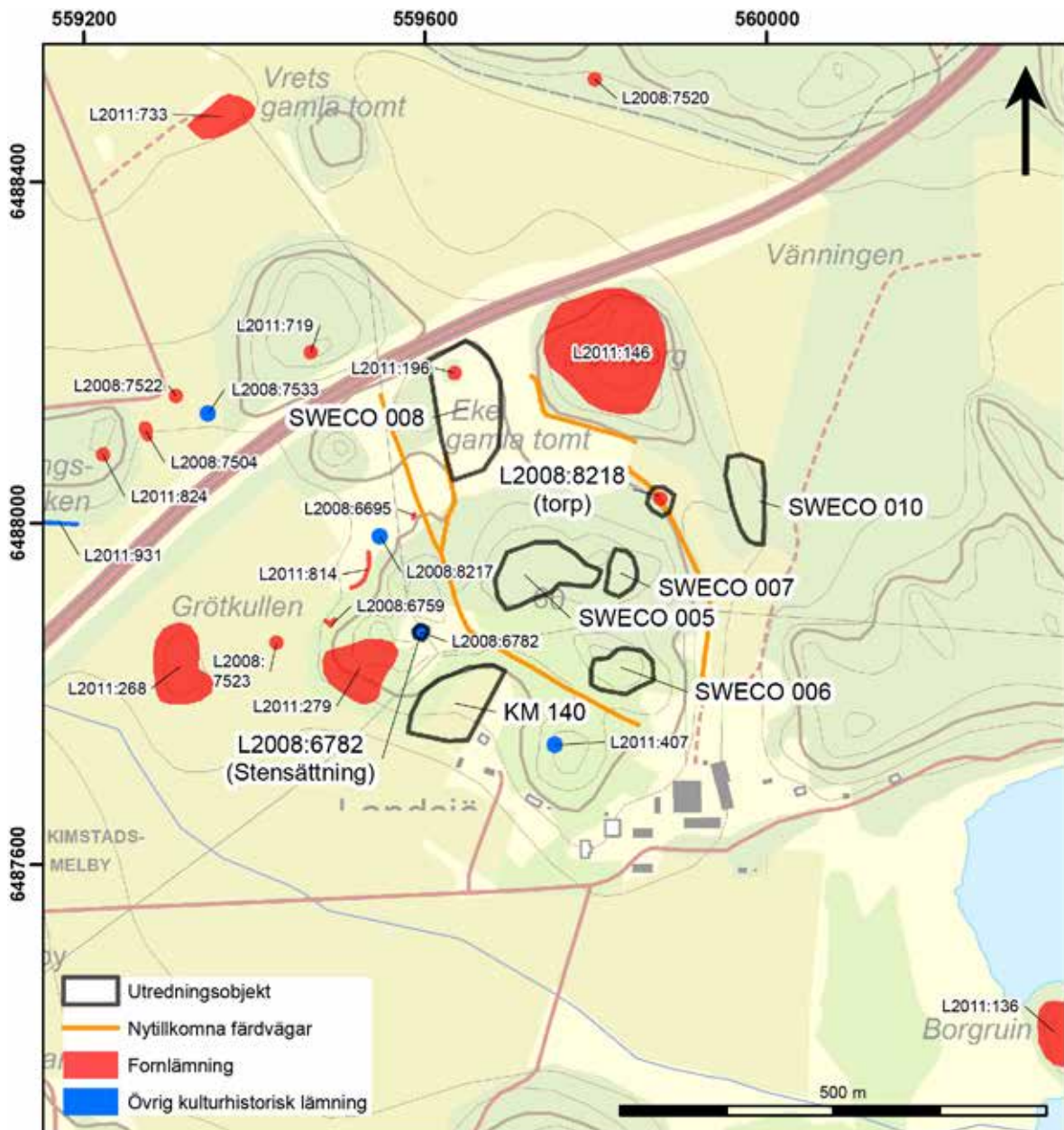
Topografi och fornlämningsmiljö

De aktuella objekten ligger mellan Göta kanal och Norrköping. Landskapet består främst av ett större skogsområde med höglänta bergs- och moränmarker och mindre våtmarker, där höjderna varierar mellan 40 och 65 meter över havet. Alla objekt ligger kring Landsjö säteri där landskapet är kuperat och utgörs av omväxlande hagar och skogsmarker. Området runt säteriet ingår i intresseområdet för kulturmiljövården EKNO26, Landsjö (Ternström 2018), och utgörs av en utpräglad herrgårdsmiljö.

Två utredningar etapp 1 har tidigare genomförts. Den första gjordes av Stiftelsen Kulturmiljövård 2014 (Kihlstedt & Runeson 2015). En komplettering utfördes av Sweco under 2018 (Ternström 2018). En utredning etapp 2 utfördes av Stiftelsen Kulturmiljövård 2016 och berörde närliggande områden direkt väster om de nu aktuella lokalerna (Karlsson & Carlsson 2017) (figur 2).

I området finns fornlämningar från flera olika tidsperioder, men området präglas idag främst av säteriet som grundades på 1600-talet. Landsjö säteri är fortfarande i bruk och gården utgörs av två herrgårdsbyggnader och flertalet ladugårds- och ekonomibyggnader. Norr om säteriet återfinns lämningar av Eke gård (L2011:196) som avhystes runt 1760 (Kulturmiljöregistret). Eke undersöktes till stora delar inför byggandet av E4 av Östergötlands länsmuseum på 1980-talet (Ternström 2018). Men delar av lämningen finns kvar söder om motorvägen i form av en husgrund. Eke, och även de närliggande bytomterna Vret och Melby, har troliga rötter ner i medeltid (Kulturmiljöanalys; Kihlstedt & Runeson 2015). Medeltida närvaro i området finns även ute på en holme i Landsjön i form av en borgruin (L2011:136). Borgen har genomgått två mindre arkeologiska undersökningar där man bland annat har hittat mynt från 1300-talet (Rundkvist m.fl. 2014, 2015).

Närområdet domineras annars av lämningar från brons- och järnålder, till exempel fornborgen L2011:146 samt gravfälten L2011:268 och L2011:279. Vid tidigare utredningar påträffades lämningar i form av härdar (L2008:7522 och L2008:7523) som skulle kunna vara samtida med gravfälten (Karlsson & Carlsson 2017). I området finns även hägnader i form av stensträngar (L2008:6695, L2008:6759 och L2011:814) och då främst i anslutning till gravfältet L2011:279.



Figur 2. Översikt över objekten och de redan kända lämningarna i området. Utdrag ur Fastighetskartan. Skala 1:8 000.

Under stenåldern utgjordes området av ett skärgårdslandskap med flera mindre och större öar. Stenåldern i området är relativt okänd, men utredningar inför Ostlänken i närliggande Lövstad storskog och Norsskogen har visat på mänsklig närvaro under den här tiden (Karlsson & Carlsson 2017; Karlsson & Lundin, manus). Man påträffade även slagen kvarts och keramik som tros vara neolitisk under undersökningarna av den medeltida borgruinen ute i Landsjön (Rundkvist m.fl. 2015).

Målsättning och metod

Utredningen syftade till att undersöka om fornlämning förekom vid de olika utredningsobjekten samt att fastställa fornlämningsstatus för stensättningen L2008:6782. Fältarbetet utfördes av två arkeologer och en grävmaskinist under cirka två veckor i slutet av oktober 2019.

Utredningsarbetet har främst omfattat sökschaktning med grävmaskin. Majoriteten av schakten var 1,20–1,60 meter breda och 2–46 meter långa. Vid ett par ställen gjordes utvidgningar för att lättare göra bedömningar av enskilda lämningar. Alla schakten torvades av med grävmaskin ner till orörd nivå och rensades sedan för hand med hacka (figur 3).

Vid stensättningen L2008:6782 torvades halva lämningen av med grävmaskin och rensades sedan för hand med hacka och skårslev. Arbetet har också omfattat handgrävning och sällning av mindre grävnheter (cirka 0,5 m² stora) inom lämpliga schakt vid de möjliga stenåldersboplatserna. Detta för att på så sätt göra det möjligt att fånga upp mindre fyndmaterial som till exempel kvartssplitter och brända ben. Undantag gjordes vid KM140 och Sweco 010 där jordarten gjorde det omöjligt att sälla.

Efter att ha stakat ut utredningsområdet vid platsen för det möjliga ryttartorpet (L2008:8218) visade det sig att stora delar av området hamnat i en slänt där en färdväg gick (A1736). Efter samråd med Länsstyrelsen, Trafikverket och markägaren beslutades det att utvidga utredningsområdet västerut för att möjliggöra utredning av ett troligare topografiskt läge för torpet.

De fyra färdvägarna som tillkom under fältarbetet dokumenterades genom inmätning med RTK-GPS, fotografering och beskrivning i text. Vidare undersökningar var inte möjliga inom ramen för föreliggande utredning. Undantag gjordes för en av vägarna (A1736) då den delvis ingick i utredningsområdet vid det möjliga torpläget (L2008:8218). Ett schakt placerades i vägen för att undersöka om det fanns lager som bedömdes vara äldre än 1850. Vägarna har blivit registrerade i Fornreg i samband med detta rapportarbete.

Alla schakt, grävnheter och anläggningar dokumenterades genom beskrivning i text, fotografering och inmätning med RTK-GPS. Anläggningar rensades fram och dokumenterades i plan. Tillvaratagandet av fynd var restriktivt, men de som tillvaratogs relaterades till kontext och genomgick sedan en basregistrering. Topografiska element och begränsningar inom objekten mättes in med RTK-GPS.

Historiska kartor har studerats i syfte att datera och lokalisera torplämningarna och färdvägarna. Kartor har endast hämtats från Lantmäteriets digitala arkiv. Dessa har sedan rektifierats i ArcMap.



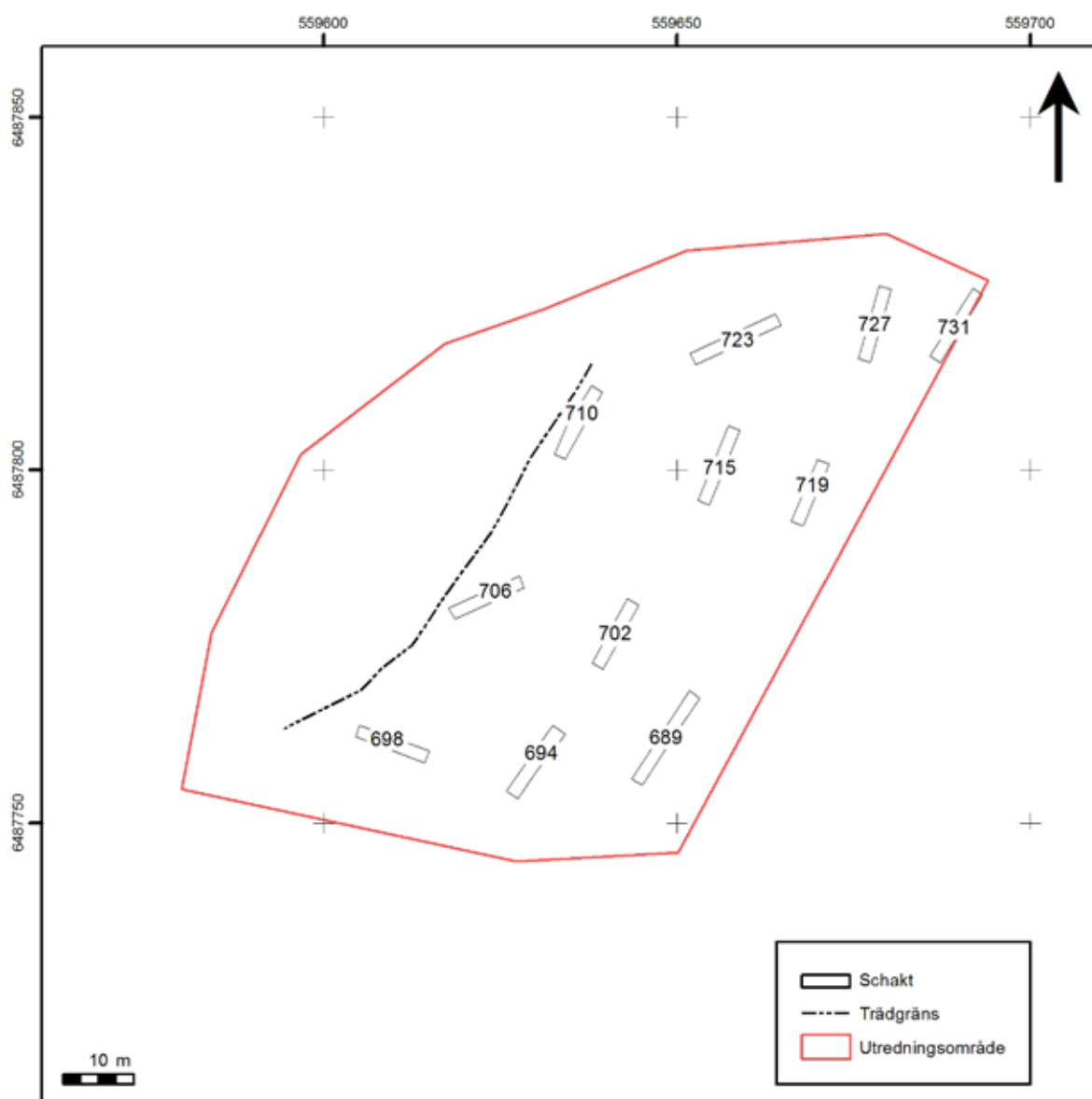
Figur 3. Igenläggning av schakt vid Sweco 008 (Eke gård). Foto från sydöst.

Utredningsresultat

Utredningen bekräftade stensättningens (L2008:6782) status som *fornlämning*. Vid Sweco 008 påträffades lager som bedömdes tillhöra bytomten Eke gård (L2011:196) som därmed får en utökad utbredning. Vid det möjliga torpläget (L2008:8218) påträffades endast ett odlingsröse och vid de övriga objekten framkom inget av antikvariskt intresse. Nedan följer en mer ingående beskrivning av resultaten vid de olika objekten.

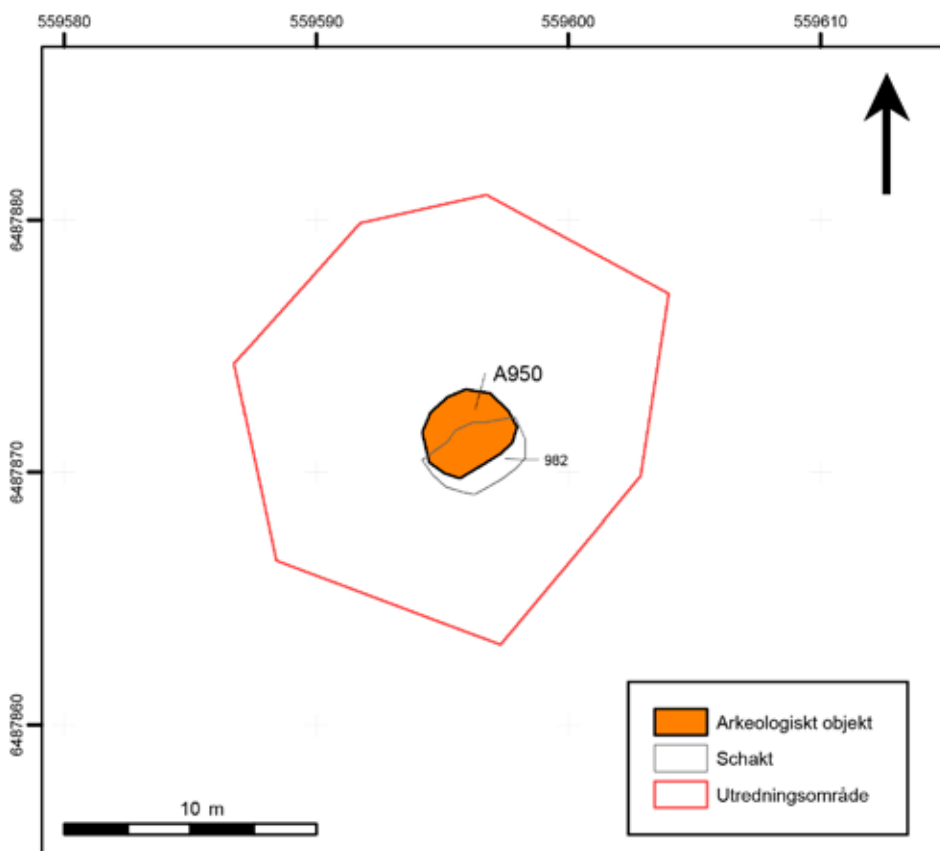
KM140

Objektet utgörs av en sydvästsluttande svag slänt, cirka 120×20 meter stor. Området ligger idag i hagmark men har tidigare utgjorts av odlingsmark och fruktodling. Delar av fruktodlingen finns kvar i förvildad form i de västra delarna samt utanför området i nordöst. Objektet är annars bevuxet med gräs. Totalt förlades elva schakt inom området och i dessa framkom brun lera. Inget av antikvariskt intresse påträffades (figur 4).



L2008:6782

Stensättningen (A963) påträffades i samband med utredningar etapp 1 inför Ostlänken, men dess fornlämningsstatus kunde inte säkerställas (Kihlstedt & Runeson 2015). Lämningen var övertorvad med enstaka stenar som stack upp. Efter att den sydöstra halvan av stensättningen rensats fram påträffades en tydlig stenpackning och kantkedja. Kantkedjan utgjordes av cirka 0,30–0,50 meter stora stenar. Stenpackningen i sin tur bestod av 0,10–0,30 meter stora stenar. Stensättningen var rund och 3,5 meter i diameter samt cirka 0,35 meter hög (figur 5–6).



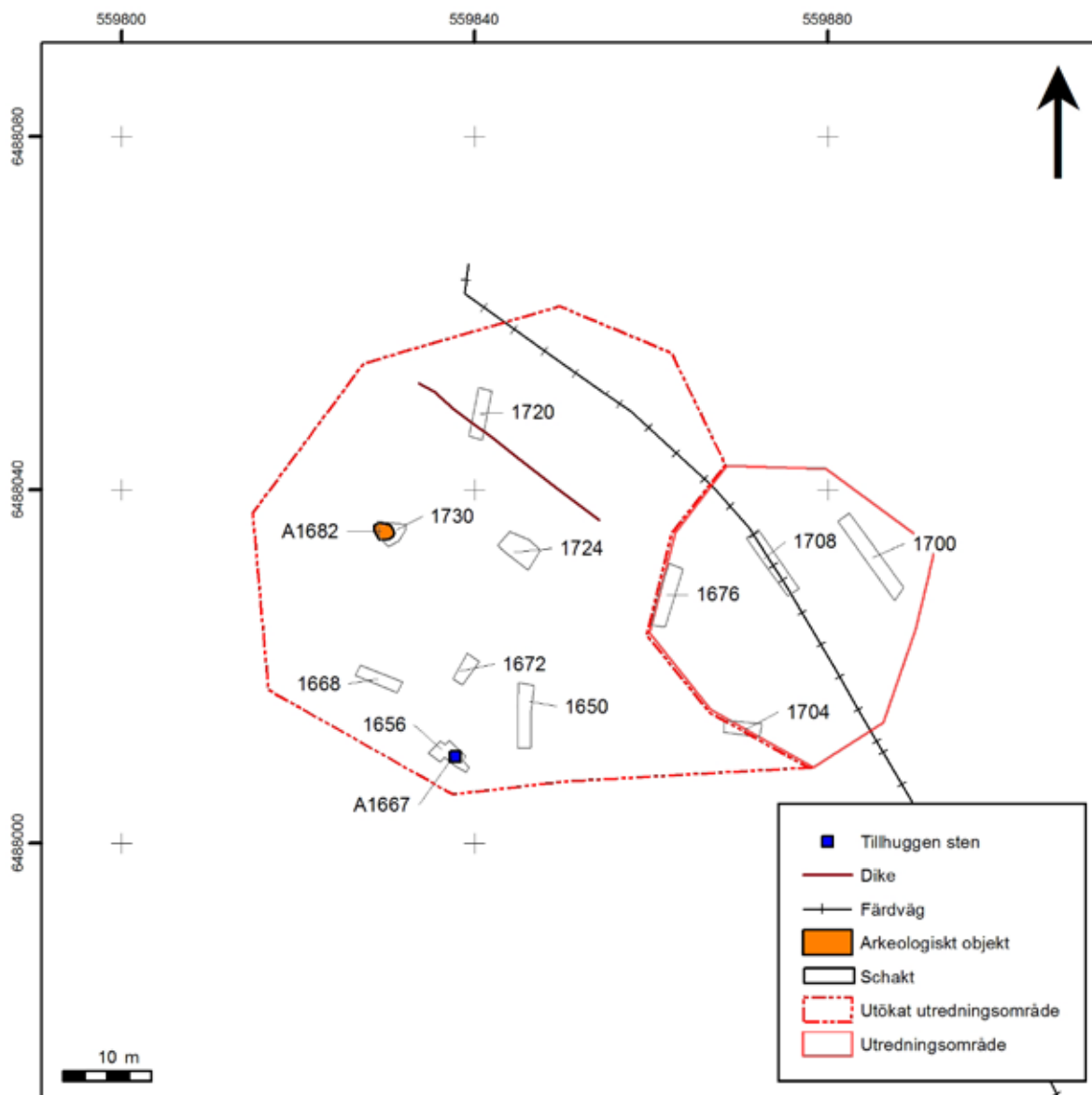
Figur 5. Översikt över schakt och stensättning. Skala 1:300.



Figur 6. Stensättningen L2008:6782 med sydöstra halvan framrensad. Foto från sydöst.

L2008:8218

Objektet utgör platsen för ett möjligt ryttartorp (L2008:8218). Torpet är markerat på en karta från 1730 på Lövstad utmark och inte på det karterade området för Landsjö (akt D46-19:1). Därmed är läget mycket osäkert. Det inprickade läget motsvarar ett 70 × 40 meter stort område beläget på ett svagt krönläge. Över objektet finns steniga partier varvat med mer stenfria ytor. Växtligheten utgörs av enstaka björkar och granar samt ett tätt parti av små granar. Undervegetationen består av hagmark. I de östra delarna korsar en äldre färdväg (A1736) (figur 7).



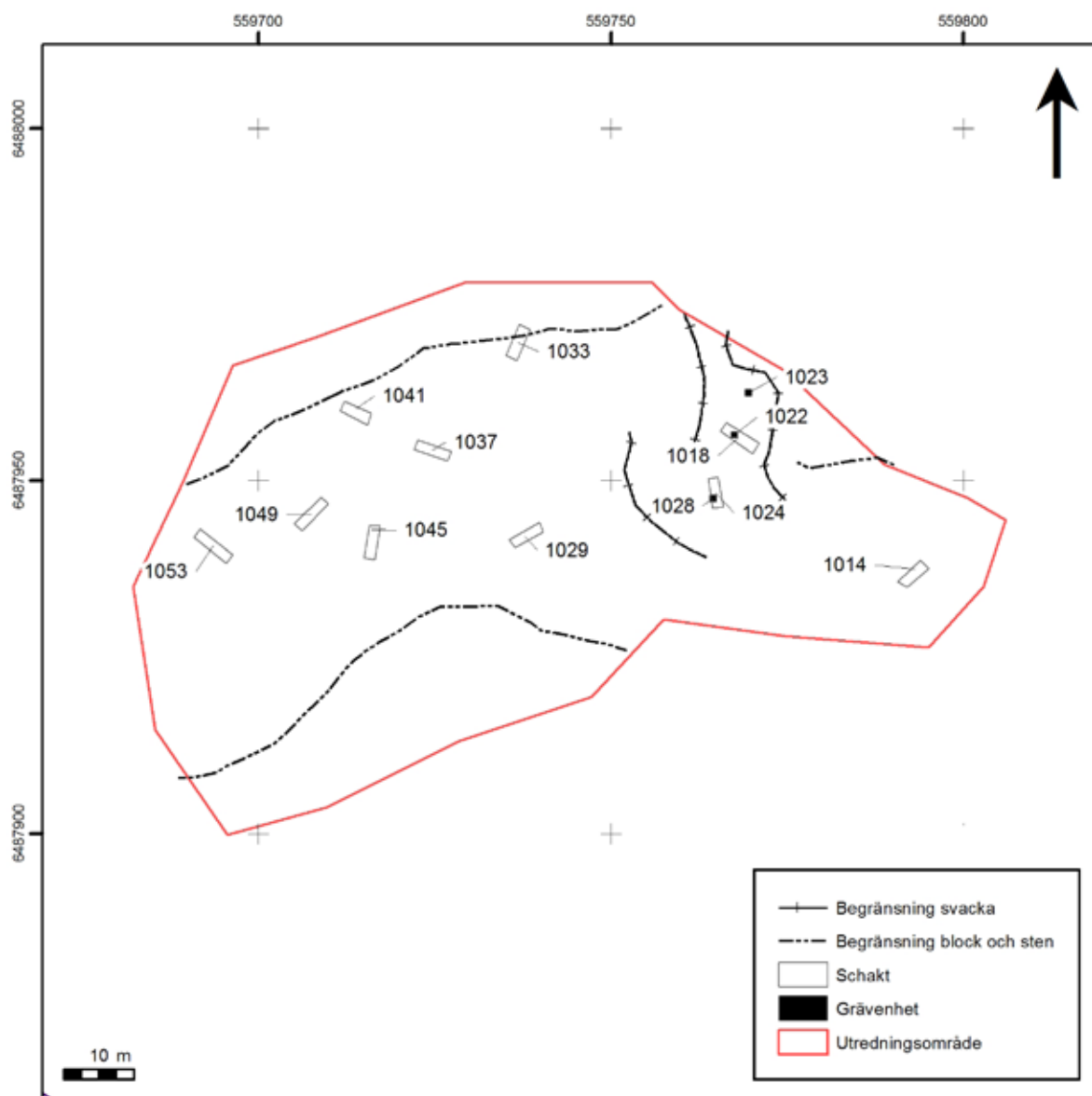
Figur 7. Schakt och påträffat odlingsröse vid L2008:8218. Skala 1:800.

Sammanlagt upptogs elva schakt där majoriteten innehöll ljus silt med inslag av större stenar. I de nordvästra delarna påträffades ett mindre röjningsröse (A1682). Röset har en rundad form och är cirka 2 meter i diameter. Den består av 0,15–0,50 meter stora stenar. Flera av dem var synliga ovan mark och sparsamt övertorvade. Stenarna låg löst på varandra runt om en större markfast sten. Röset bedöms som en *övrig kulturhistorisk lämning*.

Ett schakt (1706) förlades i färdvägen A1736. Där framkom grå och stenig sand, cirka 0,20 meter tjock. Detta överlagrade sedan undergrunden som utgjordes av brun lera. De grå massorna bedömdes som recenta och vägen som en *övrig kulturhistorisk lämning*. I de övriga delarna påträffades inte något av antikvariskt intresse som kan knytas till ryttartorpet.

Sweco 005

Objektet utgörs av en planare yta, cirka 140×30 meter stor, uppe på en höjd i hagmark. Området lutar svagt åt norr och har steniga och blockiga partier i söder och sydväst. I övrigt är objektet bevuxet med blandskog och mindre partier av unga björkar (figur 8).



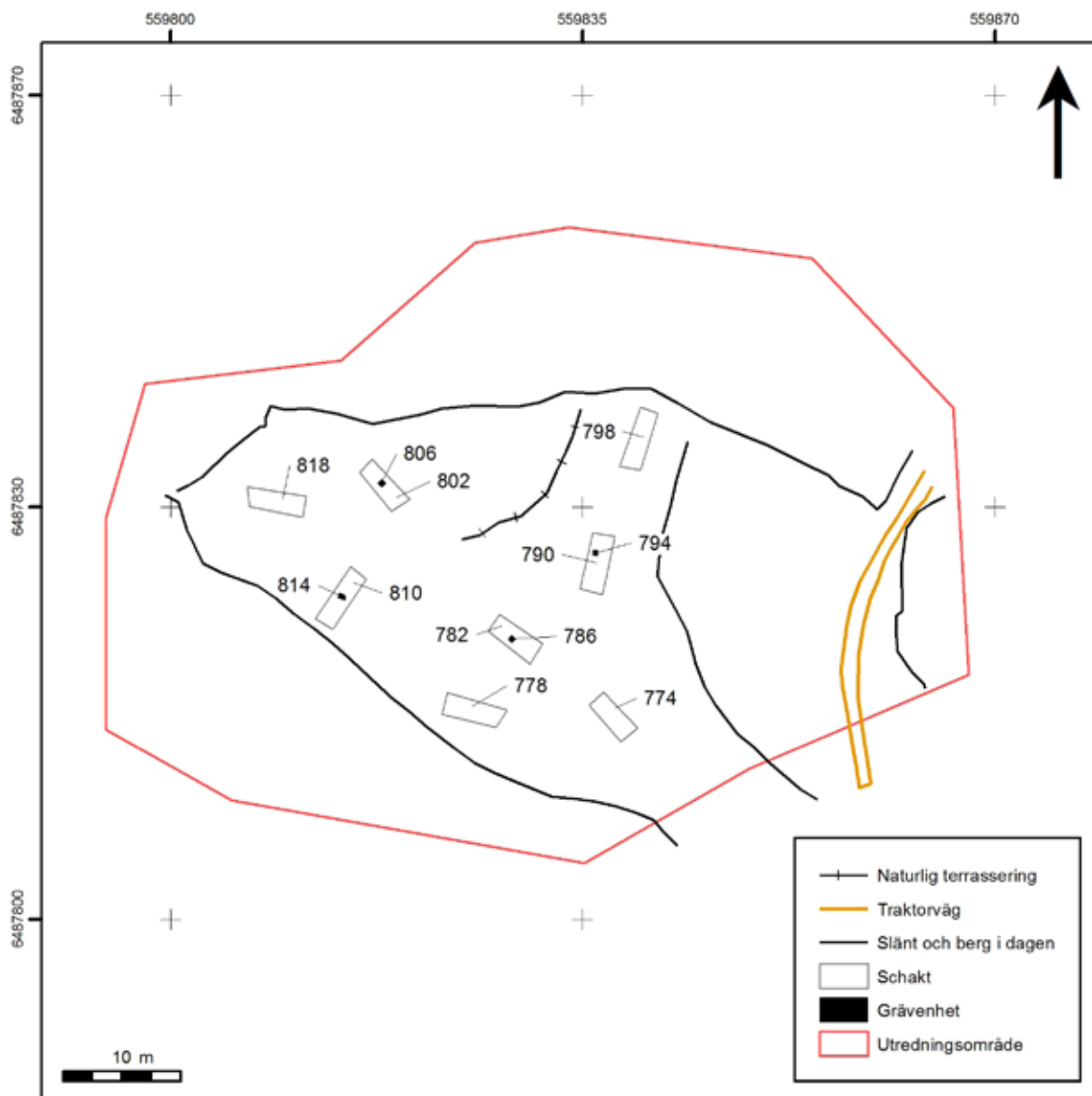
Figur 8. Översikt över schakt och grävenheter vid Sweco 005. Skala 1:1 000.

Tio schakt placerades inom objektet och de bestod av mycket stenig morän med sandiga inslag. Tre mindre grävenheter sällades inom vissa schakt. Inget av antikvariskt intresse påträffades.

Sweco 006

Sweco 006 utgörs av en cirka 45 × 25 meter stor avsats uppe på en markant bergshöjd. Avsatsen sluttar mot öster och sydöst och omgärdas av branta slänter i norr och söder. I nordväst avgränsar hållar. Objektet är bevuxet med glesare blandskog, större buskage och enar samt gräs.

Inom objektet upptogs totalt åtta schakt och inom vissa schakt undersöktes fyra mindre grävenheter. Schakten och grävenheterna utgjordes av sandig morän men inget av antikvariskt intresse framkom (figur 9).

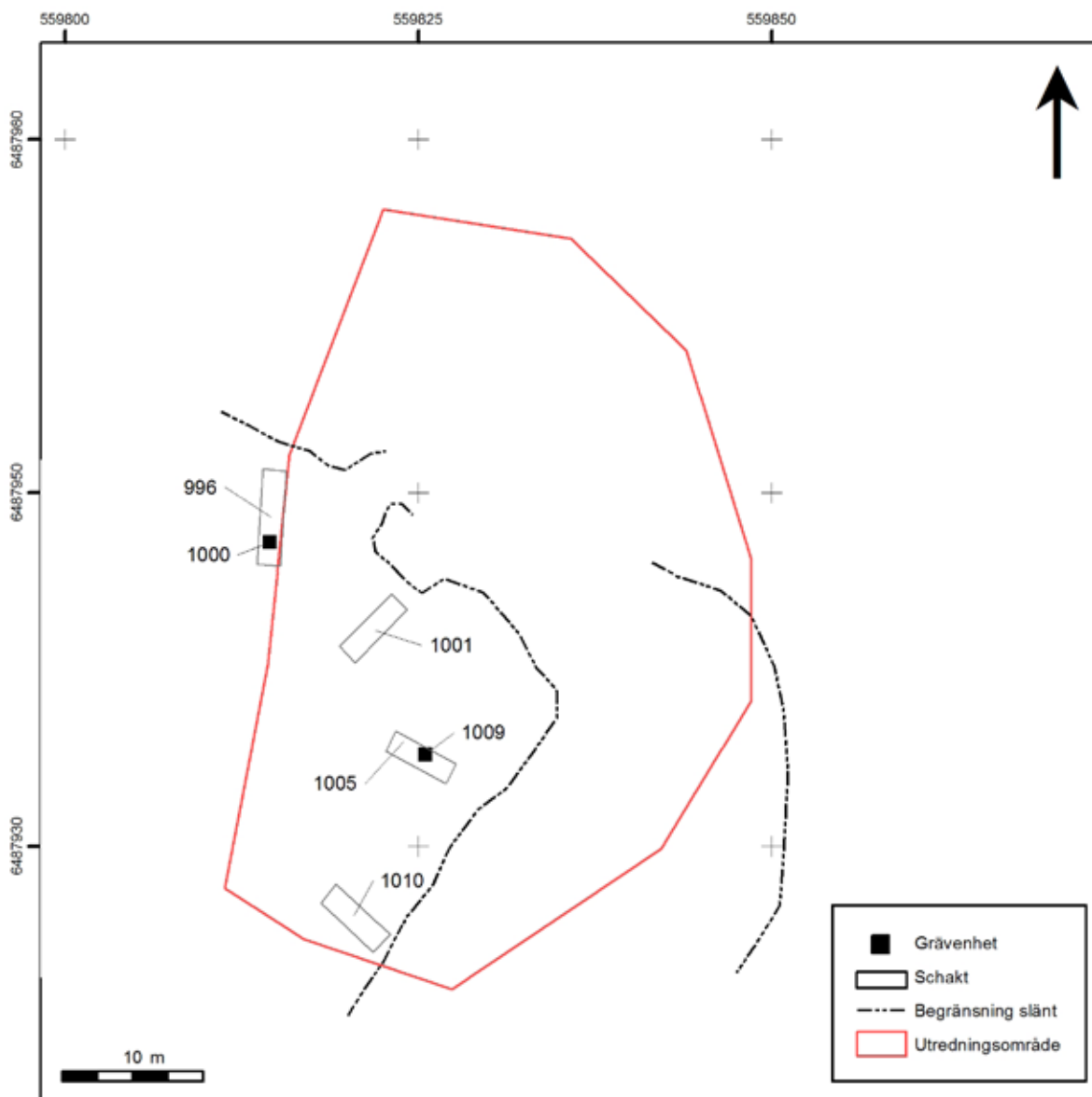


Figur 9. Översikt över schakt och grävenheter vid Sweco 006. Skala 1:600.

Sweco 007

Direkt öster om Sweco 005, i samma hagmark, finns objektet Sweco 007 som är cirka 45×25 meter stort. Området utgörs av den östra delen av ett höjdparti med branta slänter åt öster, nordöst och sydöst. I väster återfinns en planare yta. Växtligheten utgörs av glesare blandskog och gräs.

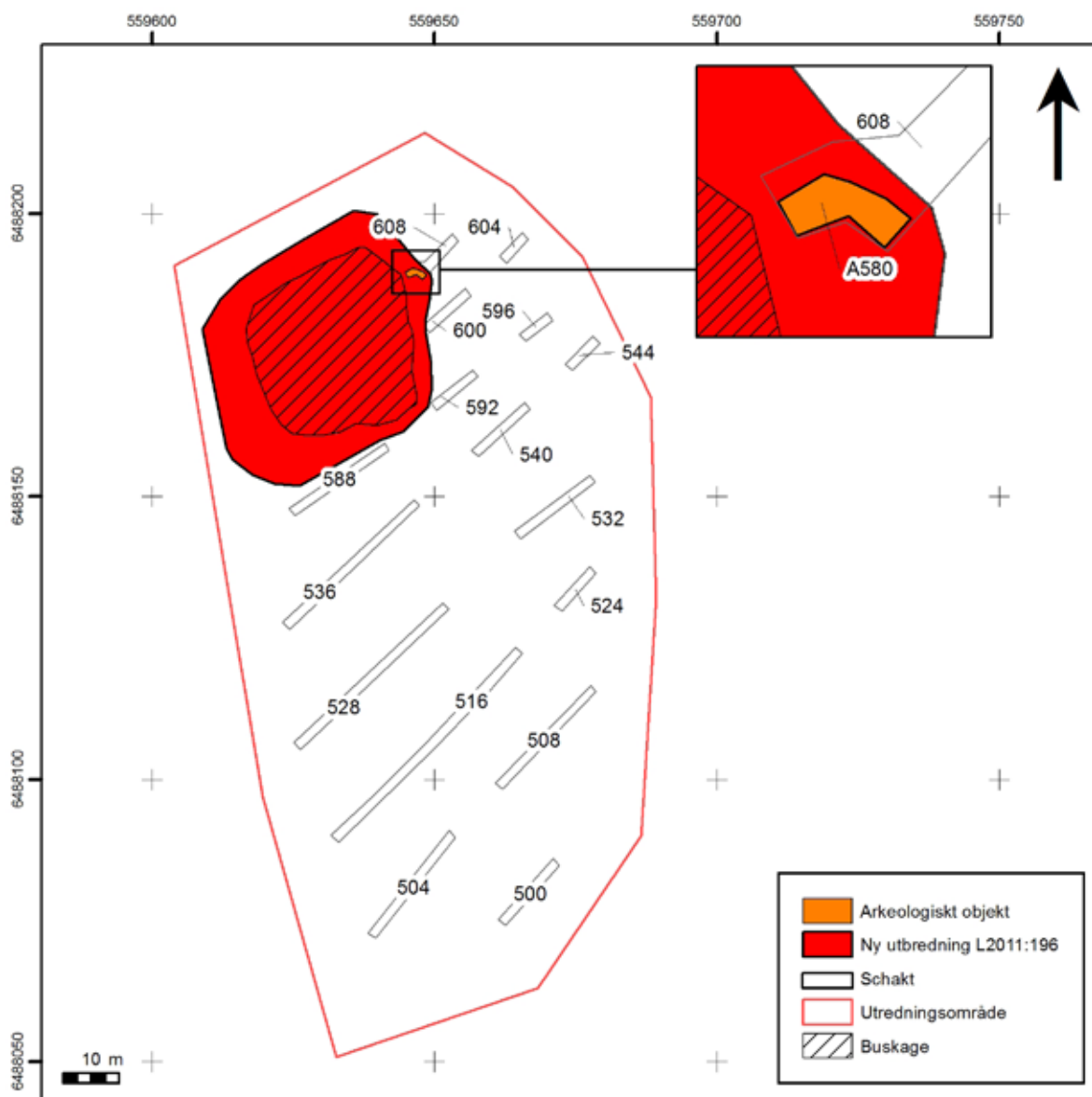
Totalt förlades fyra schakt här samt två grävenheter. I dessa framkom stenig morän med inslag av sand. Inget av antikvariskt intresse påträffades (figur 10).



Figur 10. Översikt över schakt och grävenheter vid Sweco 007. Stora delar utgjordes av en brant slänt i öster. Skala 1:500.

Sweco 008 (L2011:196)

Sweco 008, cirka 130 × 60 meter stort, utgörs av ett krönläge i äldre odlingsmark som idag är hagmark. Läget sluttar svagt åt öster och sydöst. I norr omgärdar området den sedan tidigare kända fornlämningen bytomten Eke gård (L2011:196). Fornlämningen är kraftigt bevuxen av större buskage av taggbuskar. De övriga delarna utgörs av betesmark. Sammanlagt upptogs sexton schakt inom Sweco 008. I alla förutom ett framkom endast brun lera och stråk av stenig morän (figur 11).



Figur 11. Översikt över påträffade lämningar och schakt vid Sweco 008. Den nya geometrin för L2011:196 är markerad i nordväst. Skala 1:1 250.

Inom ett schakt precis nordöst om bytomten påträffades lämningar av ett raseringslager (A580) som bestod av mörkbrun lucker och jordig lera som var svår att skilja från matjorden. Lagret innehåller fynd av tegel (fragment från tegelstenar och takpannor), skörbränd sten, yngre rödgods och enstaka ben och järnföremål. Även små delar av obränt trä noterades som möjligen skulle kunna vara rester av plankor.

Lagret är avgränsat åt nordöst, men fortsätter utanför schaktet i söder och väster. Det påträffades även inom samma schakt ett par möjliga syllstenar som var cirka 0,30–0,40 meter stora. De sticker upp genom lager A580 och ligger antingen i lagret eller är överlagrat av det – eftersom lagret endast undersöktes och dokumenterades i plan har detta inte varit möjligt att avgöra (figur 12).



Figur 12. Lager A580 i schakt 608 vid undersökningsområdet Sweco 008. Foto från norr.

De påträffade lämningarna anses tillhöra bytomten Eke som delvis har undersökts på 1980-talet inför byggandet av E4 (Ternström 2018). Den aktuella utredningen har kunnat konstatera att lämningen utgörs av mer än den husgrund som är synlig ovan mark och att den har en större utbredning än tidigare.

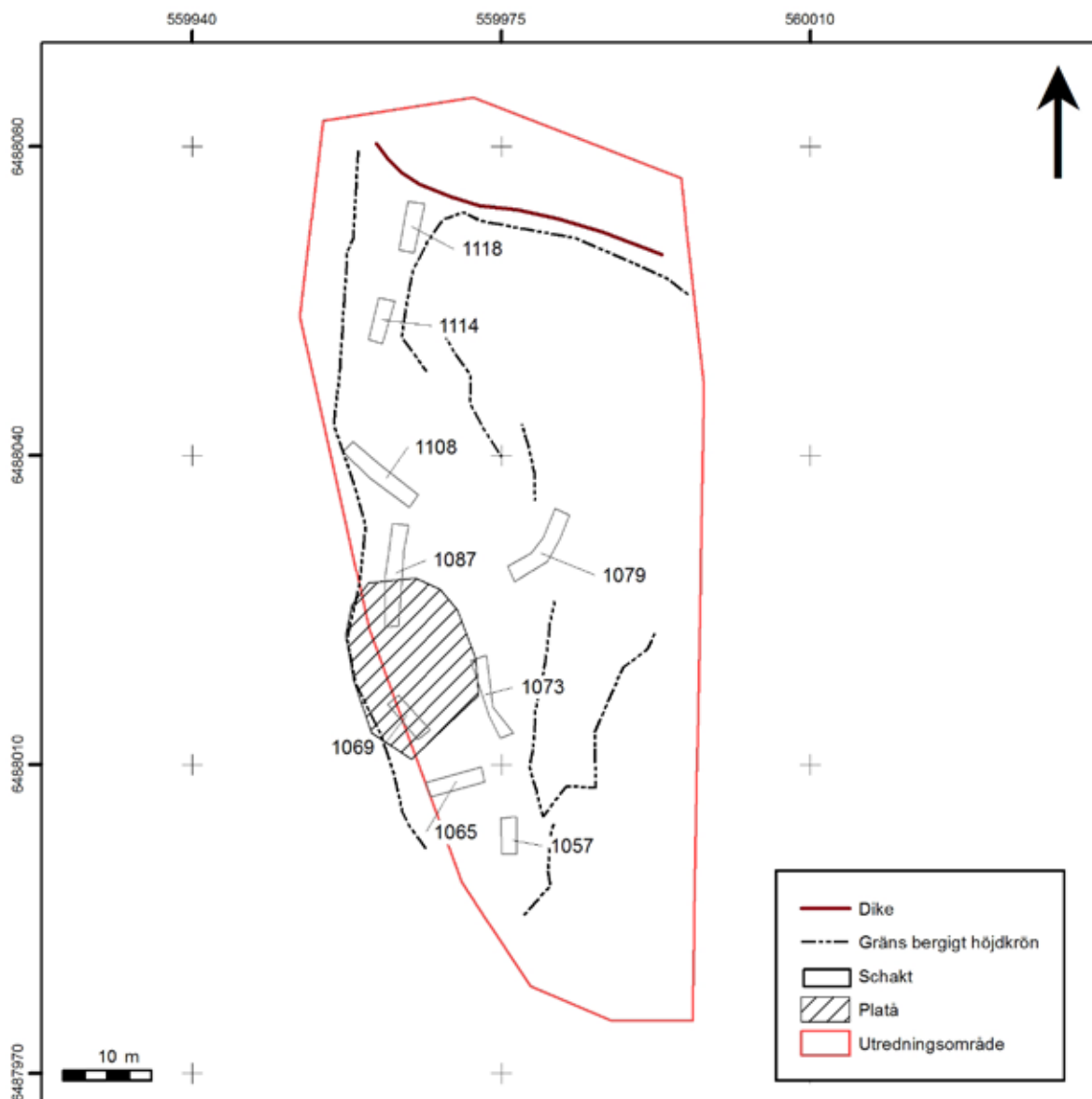
Sweco 010

Objektet Sweco 010 utgörs av en långsmal platå i nord-sydlig riktning och är cirka 80 × 30 meter stort. Den norra halvan sluttar åt norr ner mot åkermark. Utredningsområdet avgränsas i öster och väster av höjdrön och i söder av en slänt som troligen tidigare utgjort en täkt. Inom objektet växer större granar och ekar samt mindre områden med granplantor. Undervegetationen utgörs av gräsmark täckt med höstlöv.

Vid Sweco 010 förlades nio sökschakt. I den norra slänten och den södra delen framkom endast en brungrå lera. En platåliknande bildning bildar en till synes helt plan, upphöjd och rektangulär yta, cirka 10 × 20 meter stor. Sökschakt genom platån visar att den utgörs av grå sotig lera som skiljer sig från övriga delar av området. Platån bedöms inte utgöra något av antikvariskt intresse. I övriga delar av området påträffades inte heller något av antikvariskt intresse (figur 13).

Färdvägar

Under tiden för fältarbetet uppmärksammades fyra oregistrerade färdvägar mellan de olika utredningsobjekten. Färdvägarna har inte varit möjliga att undersöka inom ramen för denna utredning etapp 2, med undantag för A1736, utan här följer enklare beskrivningar och redovisningar av deras lägen.



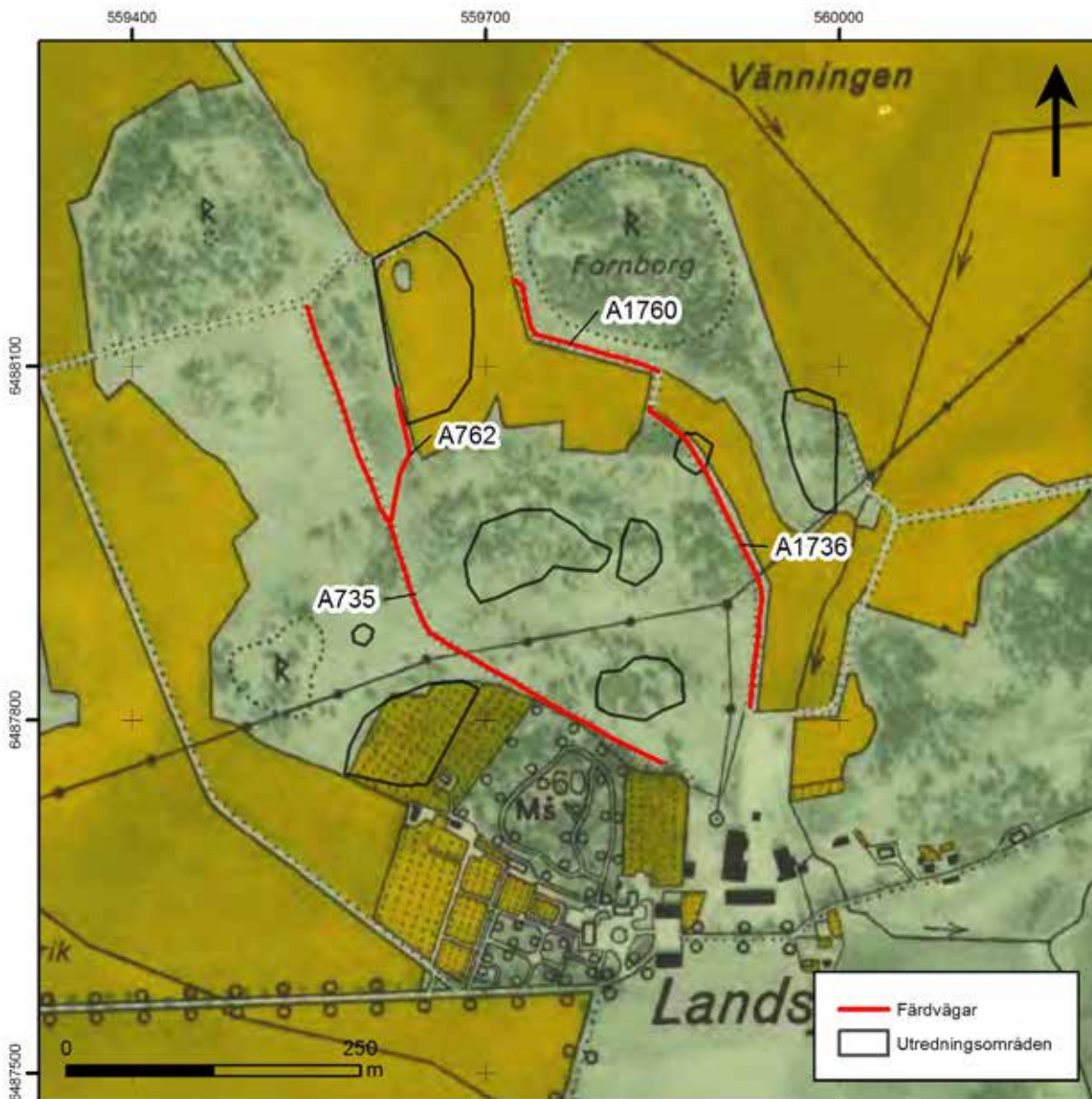
Figur 13. Översikt över schakt vid Sweco 010. I öster syns den platå som noterades i öster. Skala 1:800.

A735

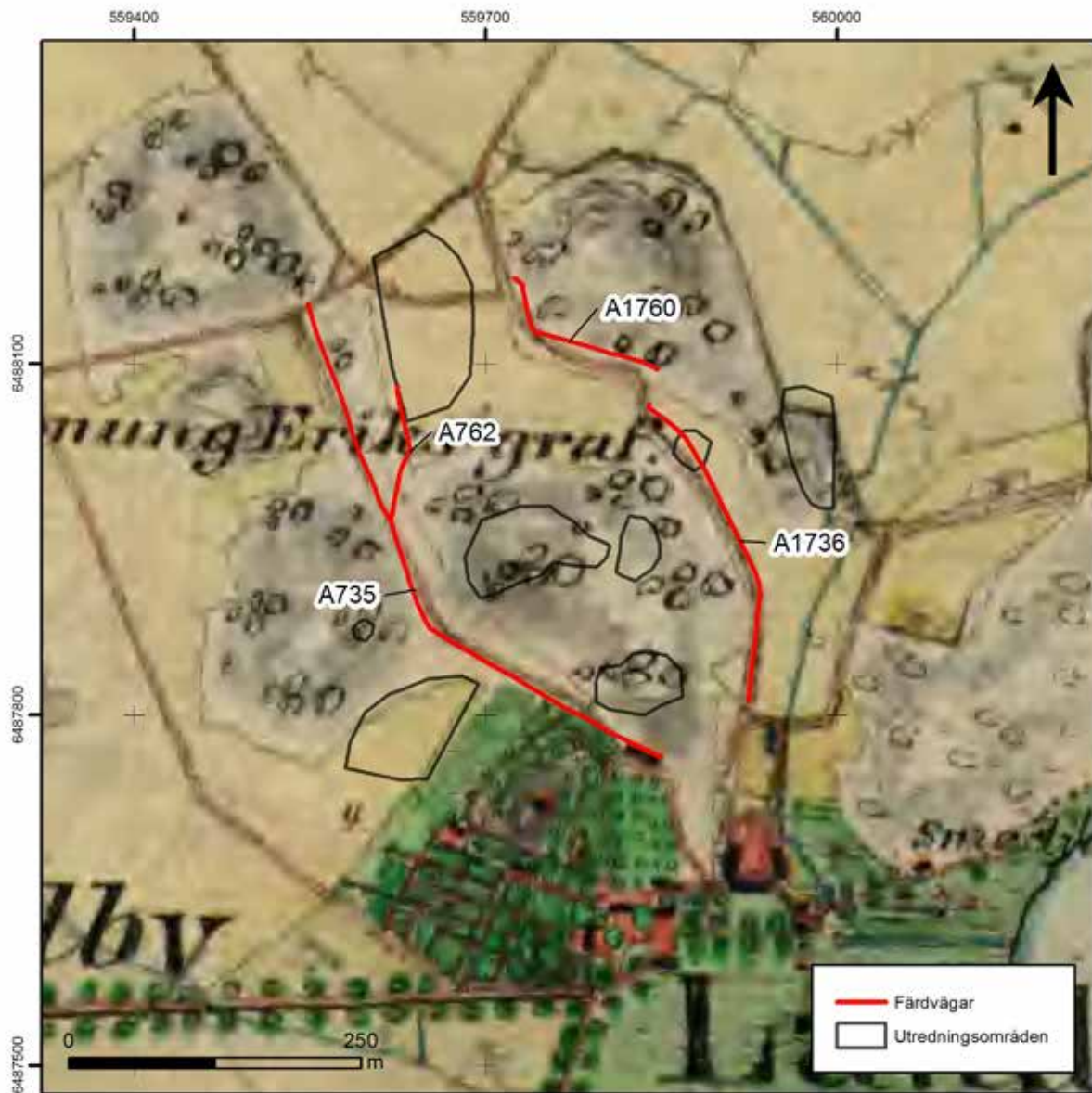
A735 är cirka 5 meter bred och utgörs delvis av en uppbyggd vägbank, cirka 0,30–0,60 meter hög. Vägen löper genom ett kuperat landskap och knyter samman Landsjö med Eke bytomt. I norr skärs vägen av motorvägen E4 som gör att längden uppmäts till cirka 500 meter. Vägen finns med på den ekonomiska kartan från 1947 och den häradsekononiska kartan från 1868–1877 (figur 14–15). På kartor från 1730 och 1698 följer den en gränsmarkering som på den häradsekononiska kartan övergår till en väg (figur 16–17). Möjligen kan en väg ha uppstått längs denna gräns tidigare än 1850. Vägen är övergiven och inte längre i bruk. Den bedöms som en *möjlig fornlämning* (figur 18).

A762

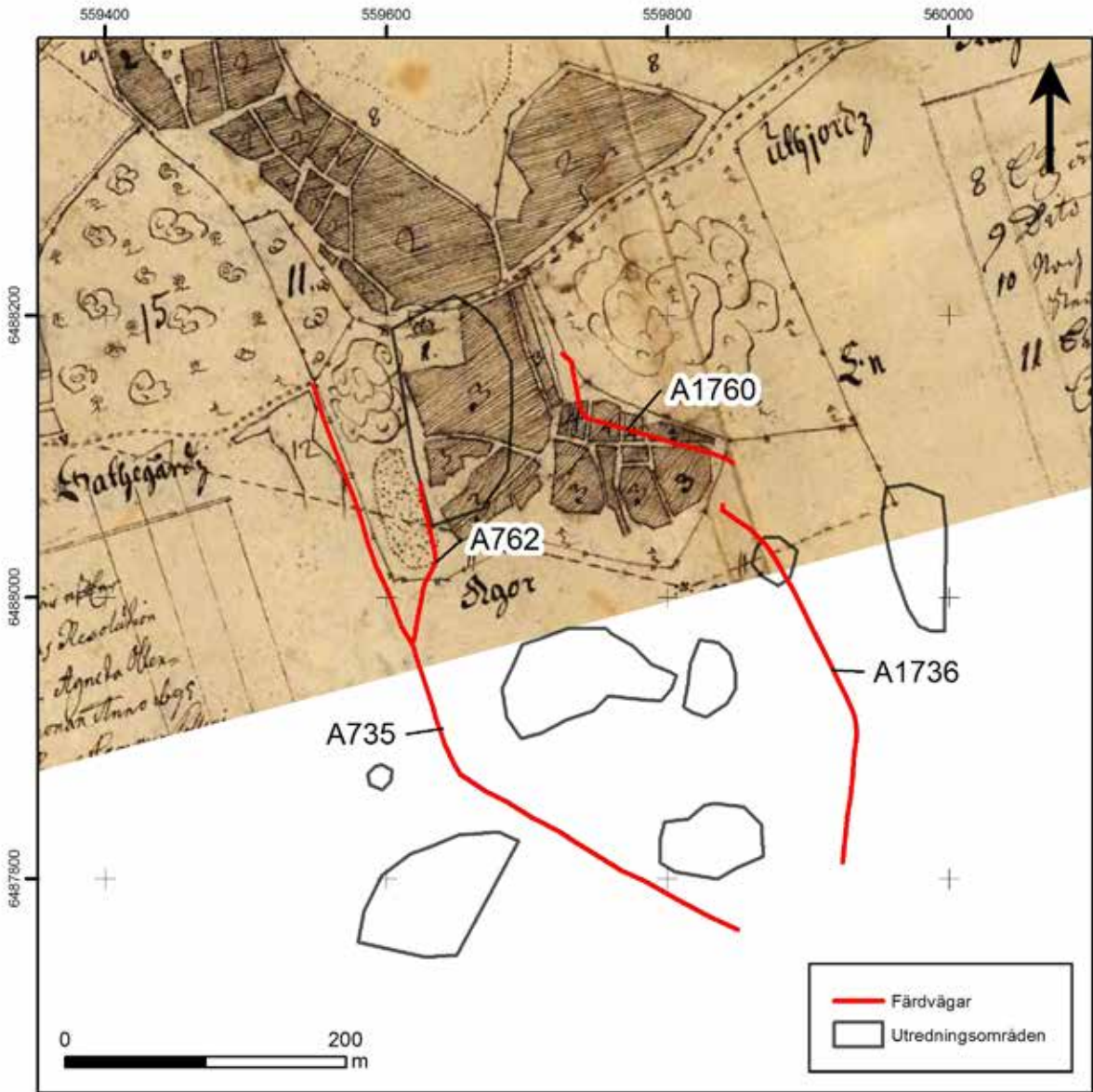
I norra delen av A735 delar vägen upp sig åt två håll. Den delen som viker av mot nordöst är A762 och utgörs också av en delvis uppbyggd vägbank cirka 3–4 meter bred, cirka 0,30–0,60 meter hög och 115 meter lång. Den södra delen av vägen är skadad och svår att följa. Den norra delen är tydligare, men mynnar sedan ut i norr och går inte att följa okulärt. A762 återfinns inte på något kartmaterial som studerats så dess etablering är oklar. Den går ihop med A735 och det är rimligt att anta att de två vägarna är samtida. Därmed får även denna färdväg bedömningen *möjlig fornlämning*.



Figur 14. Färdvägar och undersökningsområden. Utdrag ur den ekonomiska kartan från 1947 (J133-8G7e49). Skala 1:6 000.



Figur 15. Färdvägar och undersökningsområden. Utdrag ur den häradsökonomiska kartan från 1868–1877 (J112-55-20). Skala 1:6 000.



Figur 16. Färdvägar och undersökningsområde på karta från 1698 (akt 05-Kim-7). Skala 1:5 000.

A1736 och A1760

A1736 och A1760 är troligen delar av samma väg men har nu ett glapp mellan sig där vägen inte går att följa okulärt och verkar vara bortplöjd. Äldsta belägg för båda delarna är den häradsekonomiska kartan från 1868–1878 (figur 16). Båda delarna är sedan brukade fram på 1900-talet och finns på den ekonomiska kartan från 1947 (figur 15). Efter det faller vägen ur bruk och är dag helt övergiven.

A1736 utgörs av en 5–10 meter bred och cirka 280 meter lång vägbank som går i nord-sydlig riktning i en slänt. Den östra sidan vetter från slänten och är cirka 1,5 meter hög. Parallellt med vägen i öster går ett dike. A1736 ingick delvis utredningsområdet för det möjliga torpläget (L2008:8218). Där upptogs ett schakt i vägen som kunde bekräfta denna del av vägen som en *övrig kulturhistorisk lämning*.

A1760 går norr om A1736 i nederkanten av det berg där fornborgen L2011:146 ligger. Denna del av vägen utgörs av en vägbank som är cirka 3–4 meter bred, 160 meter lång och 0,30–0,50 meter hög. Södra delen går i öst-västlig riktning och viker sedan av mot norr. I svängen är vägbanken inte lika kraftig och svårare att följa. Där är även större röjningsstenar upplagda på vägen samt att större träd växer där. På kartor från 1698 och 1730 följer vägen delvis en gränsmarkering som senare sammanfaller med vägen. Det är möjligt att det längs med gränsen, som går mellan odlingsmark och skogsmark, har det uppkommit en väg tidigare än 1850. A1760 bedöms därmed som en *möjlig fornlämning*.



Figur 18. Del av den södra halvan av färdvägen A735. Foto från väster.

Utvärdering

Den arkeologiska utredningen har uppfyllt syftet enligt Länsstyrelsens förfrågningsunderlag och genomförts enligt den av Länsstyrelsen godkända undersökningsplanen.

Referenser

Kart- och arkivmaterial

Kulturmiljöregistret (KMR)

<https://app.raa.se/open/fornsok/>

Lantmäterimyndigheternas arkiv

Eke, arealavmätning 1698, akt 05-Kim-7

Lantmäteristyrelsens arkiv

Kimstads socken, Landsjö nr 1, geometrisk avmätning 1730, akt D46-19:1

Rikets allmänna kartverkets arkiv

Häradsekonomiska kartan 1868–1877, Lövsstad J112-55-20

Ekonomiska kartan 1947, Landsjö J133-8G7c49

Ekonomiska kartan 1979, Landsjö J133-8G7c81

Litteratur

Karlsson, K. & Carlsson, T. 2017. *Ostlänken – där vägar möts. Klinga-Göta kanal*. Arkeologisk utredning etapp 2. Landsjö 2:1, 2:5 och 2:9, Norsholm 10:1 samt Borg 1:2–3. Kimstad och Norrköping (Borg) socken. Norrköpings kommun. Östergötland. Stiftelsen Kulturmiljövård rapport 2017:14.

Karlsson, K. & Lundin, J. (manus) *Ostlänken. Norrskogen*. Arkeologisk utredning etapp 2.

Karlsson, K. & Lundin, J. (manus) *Ostlänken. Åspedalen–Klinga*. Arkeologisk utredning etapp 2.

Kihlstedt, B. & Runeson, H. 2015. *Ostlänken. Kolmårdsbranten–Göta kanal*. Norrköpings stad (Borg). Kvillinge och Kimstad socknar. Norrköpings kommun. Östergötlands län. Östergötland. Arkeologisk utredning etapp 1. Stiftelsen Kulturmiljövård rapport 2015:11.

Kulturmiljöanalys. Delsträcka 3. Åby–Linköping. Ostlänken järnvägsutredning. Underlagsrapport för MKB. Arkeologikonsult rapport 2005:2021.

Rundkvist, M, Aines, E. & Gustavsson, R. 2014. *Landsjö 2014. Excavations in 2014 at Landsjö Castle in Kimstad Parish, Östergötland, Sweden*.

Rundkvist, M, Aines, E. & Eriksson, M. G. 2015. *Landsjö 2015. Excavations in 2015 at Landsjö Castle in Kimstad Parish, Östergötland, Sweden*.

Ternström, C. 2018. *Landsjö*. Arkeologisk utredning etapp 1. Kimstad socken. Norrköpings kommun. Östergötlands län. Sweco rapport uppdragsnr 13005347.

Tekniska och administrativa uppgifter

<i>Stiftelsen Kulturmiljövård projektnr:</i>	KM19041
<i>Länsstyrelsen dnr, beslutsdatum:</i>	431-1130-2019, 2019-07-10
<i>Typ av undersökning:</i>	Arkeologisk utredning etapp 2
<i>Undersökningsperiod:</i>	18 oktober–1 november 2019
<i>Personal:</i>	Karolina Karlsson (projektledare) Jon Lundin Klemens Lind (grävmaskinist)
<i>Landskap:</i>	Östergötland
<i>Län:</i>	Östergötland
<i>Kommun:</i>	Norrköping
<i>Socken:</i>	Kimstad
<i>Fastighet:</i>	Landsjö 2:1
<i>Fornlämning:</i>	–
<i>Fastighetskarta:</i>	64F 8fN Norsholm 64F 8gN Luddingsbo
<i>Koordinatsystem:</i>	Sweref 99 TM
<i>Koordinater:</i>	559566/6487755 (SV) 559998/6488215 (NÖ)
<i>Höjdsystem:</i>	RH 2000
<i>Inmätningssmetod:</i>	RTK-GPS
<i>Dokumentationshandlingar:</i>	Inga dokumentationshandlingar utöver denna rapport.
<i>Fynd:</i>	Fynden F1–5 förvaras hos KM i väntan på beslut om fyndfördelning.

Bilaga 1. Schakttabell

ID	Längd (m)	Bredd (m)	Djup (m)	Fyllning	Beskrivning	Undergrund	Objekt
500	14	1,6	0,4	Matjord och gråbrun lera.	Schakt i hagmark. Endast mindre sten i UG.	Lera	Sweco 008
504	22	1,6	0,35	Matjord och gråbrun lera. Även moränhaltiga delar i schakt.	Även moränfickor i schakt. Dessa mättes inte in.	Lera	Sweco 008
508	24	1,6	0	Lerig matjord med enstaka kolfläckar och tegelrester.	Dikesrest i schakt. Enstaka större stenar i UG.	Lera	Sweco 008
516	46	1,6	0,45	Lerig matjord. Mindre fläckar av moränfyllning.	Enstaka fläckar av morän i UG.	Lera	Sweco 008
524	10	1,6	0,4	Lerig matjord	–	Lera	Sweco 008
528	36	1,6	0,35	Lerig matjord. Mindre fläckar av moränfyllning.	Enstaka fläckar av morän i UG.	Lera	Sweco 008
532	16	1,6	0,35	Lerig matjord. Mindre fläckar av moränfyllning.	Enstaka fläckar av morän i UG.	Lera	Sweco 008
536	30	1,6	0,4	Lerig matjord. Mindre fläckar av moränfyllning.	Enstaka fläckar av morän i UG.	Lera	Sweco 008
540	12	1,6	0,3	Lerig matjord.	–	Lera	Sweco 008
544	7	1,6	0,35	Lerig matjord.	–	Lera	Sweco 008
588	20	1,6	0,35	Lerig matjord. Mindre fläckar av moränfyllning.	Enstaka fläckar av morän i UG.	Lera	Sweco 008
592	10	1,6	0,35	Lerig matjord och fickor med moränfyllning.	Enstaka fläckar av morän i UG.	Lera	Sweco 008
596	6	1,6	0,35	Lerig matjord.	–	Lera	Sweco 008
600	10	1,6	0,3	Lerig matjord och fickor med moränfyllning.	Enstaka fläckar av morän i UG.	Lera	Sweco 008
604	6	1,6	0,35	Lerig matjord.	Enstaka större stenar i UG.	Lera	Sweco 008
608	11	3	0,4	Lerig matjord med enstaka kolfläckar och tegelrester.	Kulturlager i schaktets västra del.	Lera	Sweco 008
689	15	1,6	0,45	Lerig matjord.	–	Lera	KM140
694	11	1,6	0,4	Lerig matjord.	–	Lera	KM140
698	10	1,6	0,45	Lerig matjord.	Matjord 0,3 m djup.	Lera	KM140
702	10	1,6	0,4	Lerig matjord.	Matjord 0,3 m djup.	Lera	KM140
706	11	1,6	0,55	Lerig matjord.	Matjord 0,4 djup.	Lera	KM140
710	11	1,6	0,35	Lerig matjord	Matjord 0,3 m djup.	Lera	KM140
715	11	1,6	0,35	Lerig matjord.	Matjord 0,25 m djup.	Lera	KM140
719	10	1,6	0,4	Lerig matjord.	Matjord 0,3 m djup.	Lera	KM140
723	13	1,6	0,35	Lerig matjord.	Matjord 0,25 m djup.	Lera	KM140
727	11	1,6	0,35	Lerig matjord.	Matjord 0,3 m djup.	Lera	KM140
731	11	1,6	0,35	Lerig matjord.	Matjord 0,25 m djup.	Lera	KM140
774	4	1,2	0,3	Stenfylld torv.	–	Grus	Sweco 006
778	5	1,2	0,3	Lucker grästov och stenig morän.	–	Grus	Sweco 006
782	5	1,2	0,3	Torv och moränsten.	–	Grus	Sweco 006
790	5	1,2	0,3	Torv och moränsten.	Sten och grus i UG.	Grus	Sweco 006
798	5	1,2	0,35	Grästov och sandig siltig fyllning.	Siltig sand i UG. Schakt placerades vid kolbottenliknande naturbildning.	Silt	Sweco 006
802	4,5	1,2	0,35	Grästov och sandig moränfyllning.	Sandigt grus i UG. Rikligt med moränsten.	Grus	Sweco 006
810	5	1,2	0,3	Grästov och grusig moränfyllning.	Moränsten och grus i UG.	Grus	Sweco 006
818	5	1,2	0,25	Grästov och grusig moränfyllning.	Moränsten och grus i UG.	Grus	Sweco 006
982	4	2,5	0,15	Sandig grästov.	Schakt vid stensättning.	Grus	L2008:6782
996	7	1,2	0,25	Stenig morän. Inslag av grovkornigt grus.	–	Grus	Sweco 007

Bilaga 1. Schakttabell

ID	Längd (m)	Bredd (m)	Djup (m)	Fyllning	Beskrivning	Undergrund	Objekt
1001	5,5	1,2	0,3	Stenig morän. Inslag av grov-kornigt grus.	–	Grus	Sweco 007
1005	5	1,2	0,25	Stenig morän. Inslag av grov-kornigt grus.	–	Grus	Sweco 007
1010	5	1,2	0,25	Stenig morän. Inslag av grov-kornigt grus.	Sten och grus i UG.	Grus	Sweco 007
1014	4,5	1,2	0,3	Stenig morän. Inslag av grov-kornigt grus.	Sten och grus i UG.	Grus	Sweco 005
1018	5,5	1,2	0,25	Stenig morän. Inslag av grov-kornigt grus.	Moränbacke och berghäll i UG.	Grus	Sweco 005
1024	5	1,2	0,25	Grästov och underliggande sandig/grusig fyllning.	Enstaka små stenar. Sandig fyllning i UG.	Sand	Sweco 005
1029	5	1,2	0,25	Stenig morän. Inslag av grov-kornigt grus.	–	Grus	Sweco 005
1033	5	1,2	0,3	Stenig morän. Inslag av grov-kornigt grus.	–	Grus	Sweco 005
1037	5	1,2	0,3	Stenig morän. Inslag av grov-kornigt grus.	–	Grus	Sweco 005
1041	4,5	1,2	0,35	Stenig morän. Inslag av grov-kornigt grus.	–	Grus	Sweco 005
1045	5	1,2	0,25	Stenig morän. Inslag av grov-kornigt grus.	–	Grus	Sweco 005
1049	5,5	1,2	0,35	Stenig morän. Inslag av grov-kornigt grus.	–	Grus	Sweco 005
1053	6	1,2	0,25	Stenig morän. Inslag av grov-kornigt grus.	–	Grus	Sweco 005
1057	4	1,6	0,4	Brun lerig silt.	–	Silt	Sweco 010
1065	6,5	1,6	0,3	Brun lerig silt.	–	Lera	Sweco 010
1069	5,5	1,6	0,4	Gråbrun lera.	Gråbrun lera med kol och tjock fyllning. Bild på profil.	Lera	Sweco 010
1073	10	1,6	0,35	Brungrå siltig lera.	Brungrå lera innehållandes kol mycket tunt.	Lera	Sweco 010
1079	10	1,6	0,25	Gråaktig siltig lera.	–	Lera	Sweco 010
1087	11,5	1,6	0,35	Lerig silt.	Lera i UG.	Lera	Sweco 010
1108	10	1,6	0,35	Gråaktig siltig lera.	–	Lera	Sweco 010
1114	5	1,6	0,35	Gråaktig lera.	–	Lera	Sweco 010
1118	6	1,6	0,4	Gråaktig lera.	–	Lera	Sweco 010
1650	8	1,6	0,3	Brun siltig grästov.	Sökschakt inom utvidgat UO.	Silt	L2008:8218
1656	4,5	2,5	0,2	Brun siltig grästov.	Sökschakt inom utvidgat UO. Runt omkring möjlig gränssten/syllsten.	Silt	L2008:8218
1668	5	1,6	0,3	Brun siltig grästov.	Sökschakt inom utvidgat UO.	Silt	L2008:8218
1672	3,5	1,6	0,25	Brun siltig grästov.	Sökschakt inom utvidgat UO.	Silt	L2008:8218
1676	7	1,6	0,35	Brun siltig grästov.	Sökschakt inom utvidgat UO.	Silt	L2008:8218
1700	10	1,6	0,55	Brun lera.	Sökschakt i åkermark.	Lera	L2008:8218
1704	4	1,6	0,5	Brun siltig grästov.	Inslag moränsten.	Silt	L2008:8218
1708	8	1,6	0,6	Brun lera och grus.	0,2 m tjockt grus överst. Sökschakt i vägbank.	Lera	L2008:8218
1720	6	1,6	0,3	Ljusbrun lerig silt.	Sökschakt inom utvidgat UO. I södra delen korsar dräneringsdiket A1712.	Silt	L2008:8218
1724	5	2,5	0,25	Lucker grästov och stenig morän.	Sökschakt inom utvidgat UO. Flertalet större stenar i Ö.	Silt	L2008:8218
1730	3	2,5	0,15	Grästov.	Sökschakt inom utvidgat UO. Röjningsröse i västra delen.	Silt	L2008:8218

Bilaga 2. Anläggningstabell

Anl nr	Typ	Beskrivning	Längd (m)	Bredd (m)	Höjd (m)	Schakt	Objekt
1682	Röjningsröse	Rund med 0,15–0,50 m stora stenar som låg löst runt en markfast sten. Sparsamt övertorvad.	2,5	2	–	1730	L2008:8218
580	Raseringslager	Mörkbrun lucker och jordig lera med innehåll av skörbränd sten och tegel samt enstaka fynd av yngre rödgods, trä och järnföremål.	3<	1,5<	–	608	Sweco 008
963	Stensättning	Rund stensättning med en kantkedja, med ca 0,30–0,50 m stora stenar, och stenpackning med ca 0,10–0,30 m stora stenar.	3,5	–	0,35	982	L2008:6782
735	Färdväg	Delvis uppbyggd vägbank bevuxen med gräs. Hagmark.	500	5	0,3–0,6	–	–
762	Färdväg	Delvis uppbyggd vägbank bevuxen med gräs. Hagmark. Skadad i södra delarna.	115	3–4	0,3–0,6	–	–
1736	Färdväg	Uppbyggd vägbank bevuxen med gräs. Hagmark.	280	5–10	1,5	–	–
1760	Färdväg	Delvis uppbyggd vägbank bevuxen med gräs och enstaka träd.	160	3–4	0,3–0,5	–	–

Bilaga 3. Fyndtabell

Fnr	Material	Sakord	Antal	Fragm grad	Vikt (g)	Dekor	Kommentar	Fornlämning	Kontext	Gallrat
1	Keramik	Kärl	1	Fragment	5,2	Vitt streck.	Yngre rödgods. Mynning.	L2011:196	A580	Nej
2	Keramik	Kärl	4	Fragment	7,5	Brunröd och gul glasering. Vita streck.	Yngre rödgods.	L2011:196	A580	Nej
3	Keramik	Kärl	1	Fragment	0,4	Mörk grön glasering.	Yngre rödgods.	L2011:196	A580	Nej
4	Järn	Spik/Nit	1	Intakt	5,6	–		L2011:196	A580	Ja
5	Ben	Revben	1	Fragment	0,3	–	Obränt. Klövdjur.	L2011:196	A580	Ja

Bilaga 4. Ruttabell

ID	Objekt	Storlek (m ²)	Djup (m)	Fynd	Beskrivning	Schakt
786	Sweco 006	0,5	0,1	Nej	Ruta i schakt. Moränsten och grus i fyllning.	782
794	Sweco 006	0,5	0,1	Nej	Ruta i schakt. Moränsten och grus i fyllning.	790
806	Sweco 006	0,5	0,1	Nej	Ruta i schakt. Moränsten och grus i fyllning.	802
814	Sweco 006	0,5	0,1	Nej	Ruta i schakt. Moränsten och grus i fyllning.	810
1000	Sweco 007	0,5	0,1	Nej	Grusig morän	996
1009	Sweco 007	0,5	0,1	Nej	Grusig morän	1005
1022	Sweco 005	0,5	0,1	Nej	Grusig morän.	1018
1023	Sweco 005	0,5	0,35	Nej	Grusig morän.	–
1028	Sweco 005	0,5	0,2	Nej	Sandig fyllning. Enstaka småsten.	1024