

Broby gamla tomt

Inför planerad nybyggnation

Arkeologisk förundersökning

Fornlämning L1983:8358
Räcksta 2:1
Åkers socken
Strängnäs kommun
Södermanlands län
Södermanland

Camilla Ekblom



Broby gamla tomt

Inför planerad nybyggnation

Arkeologisk förundersökning

Fornlämning L1983:8358

Räcksta 2:1

Åkers socken

Strängnäs kommun

Södermanlands län

Södermanland

Camilla Ekblom



Denna rapport har framställts av ett företag
vars miljöledningssystem är certifierat enligt ISO 14001
av Svensk Certifiering Norden AB.

Utgivning och distribution:
Stiftelsen Kulturmiljövård
Stora Gatan 41, 722 12 Västerås
Tel: 021-80 62 80
E-post: info@kmmmd.se

© Stiftelsen Kulturmiljövård 2020

Samtliga foton av Camilla Ekblom.

Omslag: Christian Gatti på väg för att mäta in schakt. Foto från sydöst.

Upphovsrätt, där inget annat anges, enligt Publik Licens 4.0 (CC BY)
<http://creativecommons.org/licenses/by/4.0>

Lantmäteriets kartor omfattas inte av ovanstående licensiering.
Kartor ur allmänt kartmaterial © Lantmäteriet. Medgivande 1250242.

ISBN 978-91-7453-844-1

Tryck: JustNu, Västerås 2020

Innehåll

Sammanfattning	5
Bakgrund	7
Topografi och fornlämningsmiljö	7
Metod och genomförande	10
Undersökningsresultat	12
Tolkning och utvärdering	15
Referenser	17
Kart- och arkivmaterial	17
Litteratur	17
Tekniska och administrativa uppgifter	17
Bilagor	18
Bilaga 1. Schakttabell	18
Bilaga 2. Anläggningstabell	18



Figur 1. Undersökningsplatsens läge markerat med en röd ring. Utdrag ur Terrängkartan. Skala 1:50 000.

Sammanfattning

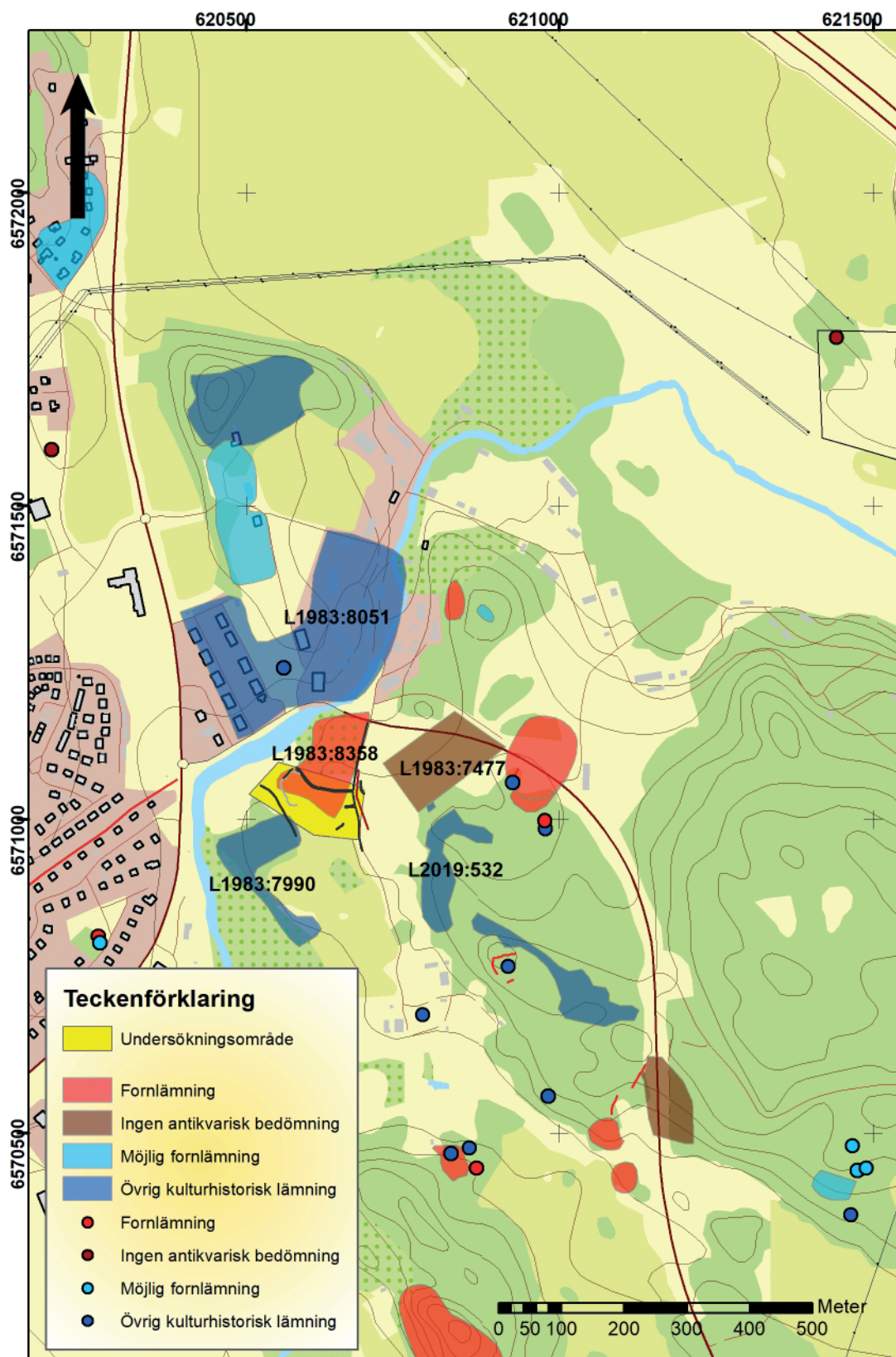
Med anledning av planerad nybyggnation inom fastigheten Räcksta 2:1 i Åkers socken, Strängnäs kommun har Stiftelsen Kulturmiljövård (KM) genomfört en arkeologisk förundersökning mellan den 28 oktober och 1 november 2019. Förundersökningen skedde inom fornlämning L1983:8358 (by- och gårdstomt) och dess fornlämningsområde (figur 2).

Förundersökningen genomfördes efter beslut från Länsstyrelsen i Södermanlands län (beslutsdatum 2019-10-02, dnr 431-5093-2019) och bekostades av uppdragsgivaren Brobyholm Fastighets AB.

Vid undersökningen påträffades spår efter en stenförstärkt skogsväg i undersökningsområdets nordvästra del samt en grop i söder. Samtliga lämningar har bedömts som relativt moderna. Till följd av det fåtal lämningar som framkommit vid förundersökningen har fornlämningen fått en mer begränsad utbredning i sydvästlig riktning (figur 13).

Bakgrund

Under hösten 2018 genomfördes en arkeologisk utredning etapp 1 och 2 inför en ny detaljplan vid Brobyholm intill Åkers krutbruk i Åkers socken. Utredningsschakt placerades vid detta tillfälle öster och söder om fornlämning L1983:8358. Inom dessa schakt påträffades sentida rödgods, bränd lera, tegelfragment samt järnskrot (Beckman-Thoor 2018). Den planerade nybyggnationen i form av bostadsbebyggelse skulle dock kunna påverka fornlämningen i sydvästlig och/eller sydöstlig riktning varför Länsstyrelsen i Södermanlands län beslutade att en arkeologisk förundersökning i avgränsande syfte skulle genomföras inom L1983:8358 och dess fornlämningsområde.



Figur 2. Undersökningsområdet markerat i blått. Utdrag ur Fastighetskartan. Skala 1:10 000.

Topografi och fornlämningsmiljö

Fornlämning L1983:8358 (även kallad Broby gamla tomt) är belägen inom ett kuperat skogsparti med kraftig vegetation i form av slånjärsbuskage samt olika typer av lövträd. Fornlämningen omnämns första gången i skriftliga källor 1437 (Beckman-Thoor 2018). Inom området finns höjdskillnader på uppåt 10 meter och fornlämningen avgränsas genom det skiftande landskapet som övergår från ojämn skogsmark till mer plan och öppen ängsmark. Vid undersökningstillfället var ängsmarken kraftigt vattenmättad med en undergrund bestående av homogen brun lera bitvis täckt med ett påfört gruslager. Inom skogspartiet utgjordes undergrunden av berggrund, delvis med inslag av grus.

I den sydvästra delen av fornlämningen finns en byggnad, som enligt muntliga uppgifter från lokalbor ska ha fungerat både som bostad och föreningslokal, men som nu står övergiven. Området närmast byggnaden är till synes urschaktat i samtliga riktningar, där natursten upp till 0,70 meter stora kunde ses uppslängda mot en berghäll i öster (figur 3–4).

Området avgränsas i nordväst av Räckstaån samt befintliga vägar och bebyggelse. Mot sydöst angränsar undersökningsområdet till ytterligare ängsmark med ett fåtal skogsimpediment. I undersökningsområdets sydvästra delar finns ett krongdike med en bredd på mellan 2,5 och 3,5 meter (figur 5–6). Bortom diket finns den övriga kulturhistoriska lämningen L1983:7990 (by- och gårdstomt) som trots att den prövats med flertalet schakt vid utredningen 2018 inte påvisat något av antikvariskt intresse. Utifrån kart- och arkivstudier bedöms tomtlämningen som recent (Beckman-Thoor 2018).

Öster om undersökningsområdet ligger L1983:7477, ett område med bortschaktade husgrunder från historisk tid. Byggnaderna inom området ska ha fungerat som arbetarbostäder till de anställda vid Åkers krutbruk. Sydöst om undersökningsområdet finns den övriga kulturhistoriska lämningen L2019:532, en militäranläggning med minst åtta skyttevärn och tre husgrunder. Anläggningen var i bruk under andra världskriget samt decennierna därefter i syfte att skydda krutbruket. Platsen för själva krutbruket är belägen norr om undersökningsområdet (L1983:8051). Inom krutbrukets område är också fyndplatsen för en skafthålsyxa (L1983:7285) där närmare platsangivelse saknas.

Norr om den närliggande E20 ligger Ärja bytomt (L1983:2662) vilken är närmaste undersökta bytomt. Bytomtens äldsta belägg är från 1275 och den delundersöktes 1993–1994. Dateringar vid denna undersökning gav ett tidsspänn från vikingatid till efterreformatorisk tid (Ljung 2006). Övriga närliggande lämningar av samma karaktär är Skämby gamla tomt (L1983:7356) samt Biholm gamla tomt (L1983:3594).



Figur 3. Den till synes urschaktade ytan intill byggnaden i fornlämningens sydöstra hörn. Foto från väster.



Figur 4. Höjdskillnader på grund av berghäll i terrängen mot sydöst. Foto från norr.



Figur 5. Ängsmarken nedanför fornlämningen. Foto från nordväst.



Figur 6. Krondiket i undersökningsområdets nordvästra del. Foto från norr.

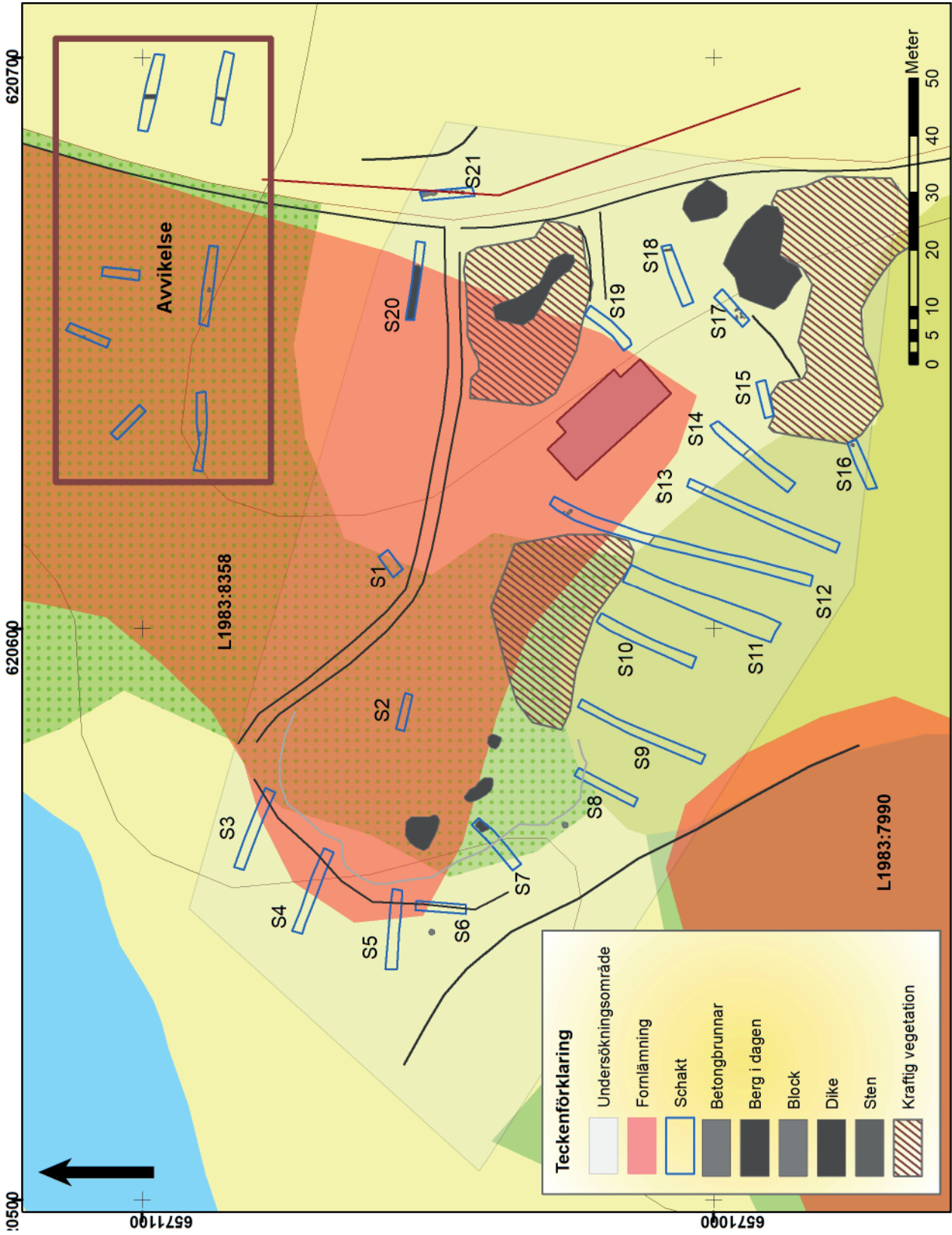
Metod och genomförande

Undersökningsområdet var 14 000 m² stort. Av dessa undersöktes 620 m² genom sökschaktning med grävmaskin. Schakten placerades där det var möjligt för grävmaskinen att ta sig fram till följd av det kuperade och bitvis vattenmättade landskapet. I undersökningsområdets nordvästra del fanns ett krondike med en bredd på mellan 2,50 och 3,50 meter vilket omöjliggjorde för grävmaskinen att ta sig fram till ytan bortom diket (figur 6).

Samtliga schakt grävdes skiktvis ner till undergrunden. Schaktens bredd motsvarade 1–2 skopbredder (1,40–2,80 meter). Schaktens djup varierade mellan 0,10 och 1,00 meter. Schakten rensades och kontrollerades med handredskap. Undergrunden bestod primärt av homogen brungrå lera. Undantaget var schakt 1, 2 och 20 där undergrunden istället bestod av berg i dagen samt ett påfört gruslager.

Schakt och anläggningar rensades, beskrevs i text, fotograferades och mättes in med RTK-GPS. Efter fältarbetsfasen är samtliga inmätningar bearbetade i ArcMap.

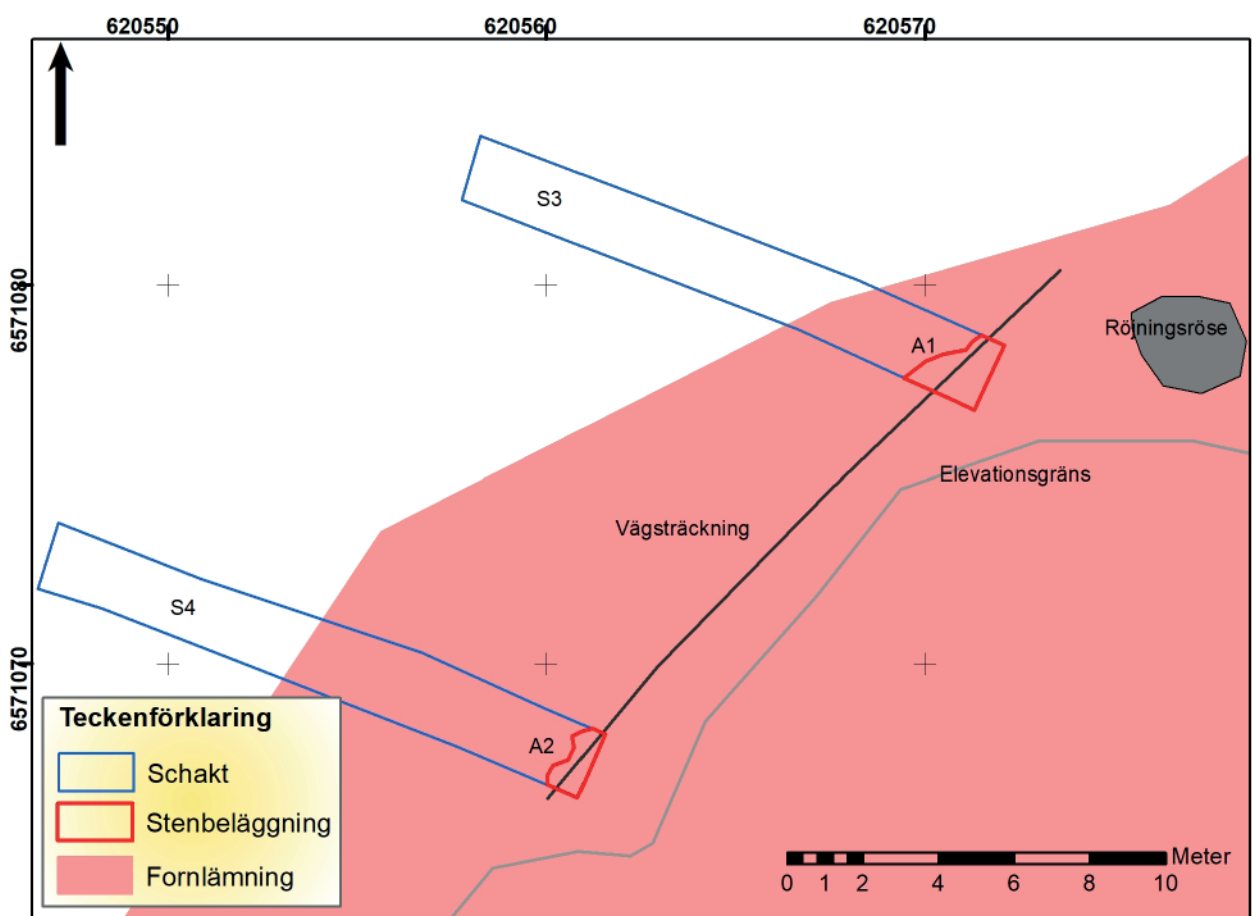
Till följd av ett missförstånd förlades sju schakt utanför undersökningsområdet, men till viss del innanför fornlämningsområdet. Misstaget upptäcktes dagen därpå och schakten lades igen omedelbart. Länsstyrelsen kontaktades samma dag. Dessa schakt har i schaktplanen markerats som *avvikelse* (figur 7).



Figur 7. Schaktplan över undersökningsområdet. Skala 1:1 000.

Undersökningsresultat

Totalt påträffades tre anläggningar, samtliga av recent karaktär. Två av dessa (A1 och A2) påträffades i schakt 3 respektive 4 och har närmast bedömts som stenförstärkta vägbeläggningar. Både A1 och A2 påträffades i schaktens sydöstra del och bestod av rundade naturstenar med en storlek på mellan 0,10 och 0,25 meter. Båda anläggningarna var oregelbundna i plan och mätte 1,90 × 1,70 meter (A1) respektive 1,70 × 0,90 meter (A2). Stenkonstruktionerna har definierats som vägförstärkningar utifrån det rätlinjiga förhållandet mellan dem båda, samt deras placering i förhållande till områdets skogs- och vegetationsgräns, där det också förekommer en kraftigare elevation. Sträckningen har löpt i nordöst-sydvästlig riktning. Öster om schakt 3 påträffades ett röse med röjningssten (0,50–0,70 meter stora) (figur 8–9). Inom schakt 3–8 och schakt 20 fanns ett påfört gruslager med en tjocklek på upp till 0,15 meter direkt under grästorven.

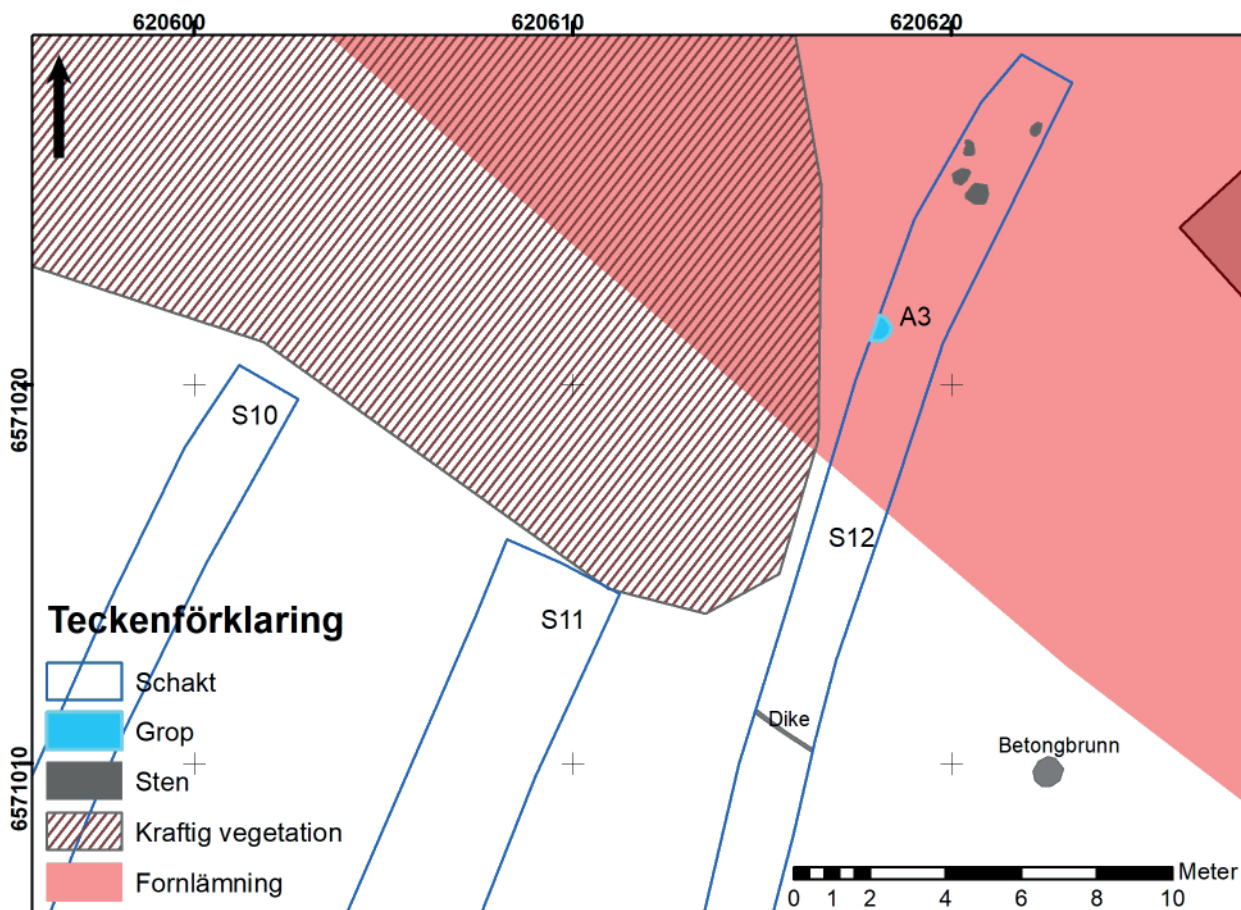


Figur 8. Anläggningsplan över A1 och A2. Skala 1:200.



Figur 9. Den stenlagda ytan A1 vilken tillsammans med A2 tolkas som en stenförstärkt skogsväg. Foto från söder.

En grop påträffades och undersöktes till 50% inom schakt 12. Gropen var rundad i plan och $0,80 \times 0,70$ meter i omkrets. Gropens fyllning bestod av brunrå lera med inslag av silt vilket särskilde gropen från omgivande material. Profilen var oregelbunden med ett djup på 0,35 meter. Inom gropen påträffades en bit masugnsslagg med förglasad yta samt en bit stenkol och en klippspik. I schaktet påträffades också till synes recent tegel. Gropens funktionsområde har närmast bestämts som en relativt modern skräpgrop. Inga fynd tillvaratogs utan noterades endast (figur 10).



Figur 10. Anläggningsplan över gropen A3 inom schakt 12. Skala 1:200.

Vid undersökningen påträffades inget organiskt material lämpligt för datering. Typologisering och åldersbestämning är därmed gjord utifrån påträffat fyndmaterial. I schakt 21 påträffades en skärva yngre rödgods, av allt att döma från 1700–1800-tal. Fyndet noterades och fotograferades men sparades inte (figur 11). Recenta lösfynd såsom ett aluminiumlock, porslin, obränt ben och järnspikar noterades men tillvaratogs ej. Dessa framkom i schakt 8 och 9.

I schakt 7 påträffades betongplintar och plastbitar varför schaktet har bedömts som påverkat av senare tiders markingrepp.



Figur 11. Yngre rödgods från schakt 21 (ej sparad).

Tolkning och utvärdering

By- och gårdstomten L1983:8358 bedöms som skadad. Vid undersökningstillfället påträffades tre anläggningar, samtliga med tveksam datering före 1850. Inga lämningar var vid undersökningstillfället heller synliga ovan jord. Förundersökningsområdet omfattade primärt ytorna sydöst och sydväst om fornlämningen (figur 12), men av misstag förlades sju schakt centralt inom lämningen. Ej heller dessa schakt genererade några anläggningar, lager eller fynd. Inom fornlämningens södra delar är området därtill uppenbarligen kraftigt urschaktat till följd av tidigare husbygge.

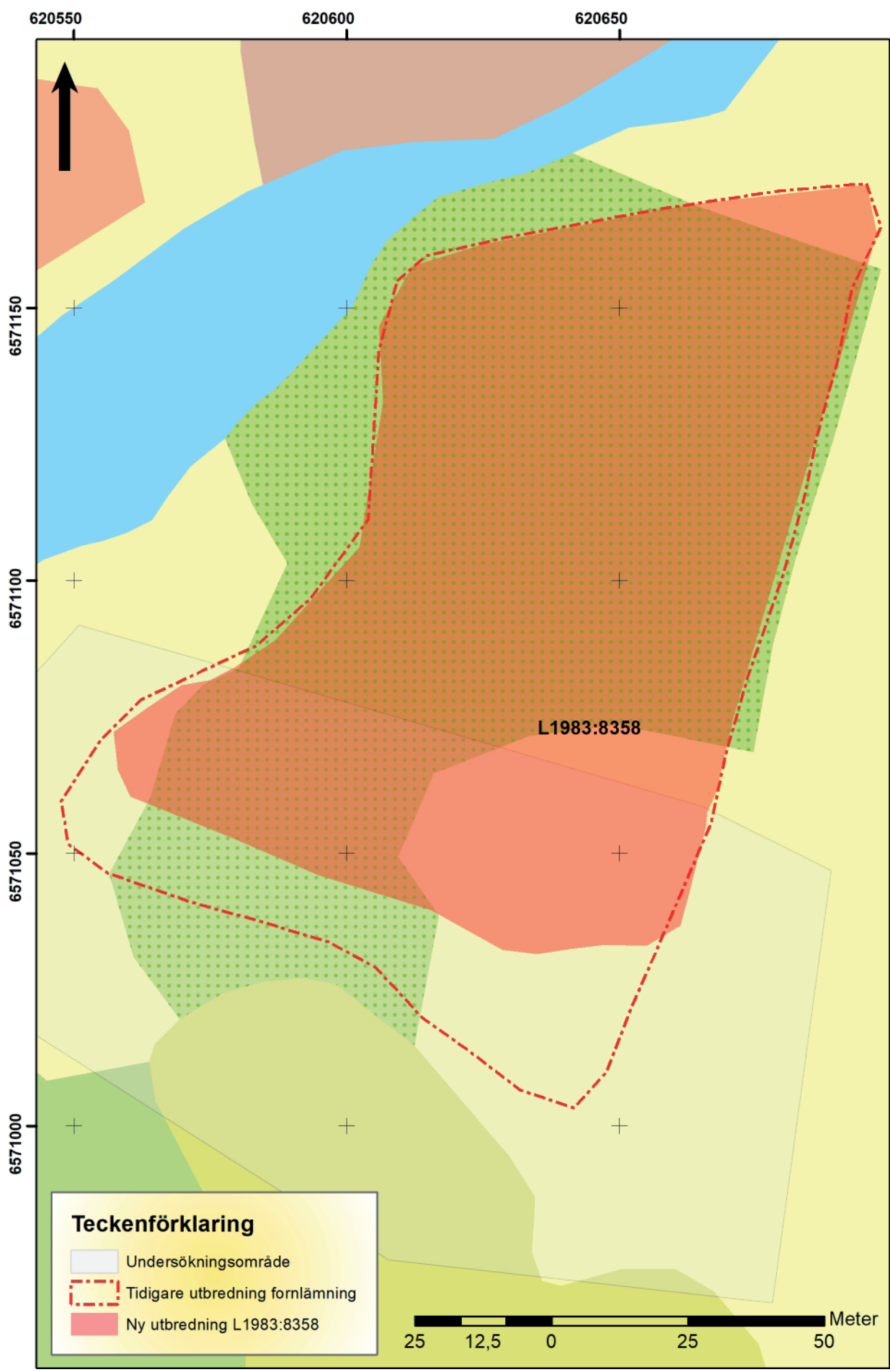


Figur 12. Schakt 10. Foto från väster.

Förundersökningen har fastställt att det inom undersökningsområdet förekommit aktivitet även under modern tid, då undersökta delar av fornlämningsområdet är urschaktade med recent påverkan. Undersökningen har påträffat en stenförstärkt skogsväg, som dock ej innehöll några fynd varför det är svårt att säga något om dess ålder. Förstärkningen har troligen gjorts i syfte att plana ut körytan intill elevationsgränsen upp mot skogsmarken.

Efter förundersökningen har fornlämningen fått en något mer begränsad utbredning. Detta eftersom inget av antikvariskt intresse påträffats i den södra delen av fornlämningsområdet (figur 13).

Den arkeologiska förundersökningen i avgränsande syfte har genomförts i enlighet med undersökningsplanen.



Figur 13. Den nya utbredningen av fornlämning L1983:8358. Skala 1:1 000.

Referenser

Kart- och arkivmaterial

Lantmäteriet.
Kulturmiljöregistret (KMR), Riksantikvarieämbetet.

Litteratur

- Beckman-Thoor, K. 2018. *Detaljplan vid Brobyholm*. Arkeologisk utredning etapp 1 och 2. Räcksta 2:1 m.fl. Åkers socken. Strängnäs kommun. Södermanland. Kraka kulturmiljö rapport 2018:8.
- Ljung, J-Å. 2006. *Strandnära verksamheter i Ärja by under medeltid*. Arkeologisk förundersökning och undersökning. Svealandsbanan. Åkers socken. Strängnäs kommun. Södermanland. Riksantikvarieämbetet UV Mitt rapport 2006:12.

Tekniska och administrativa uppgifter

<i>Stiftelsen Kulturmiljövård projektnr:</i>	KM19093
<i>Länsstyrelsen dnr, beslutsdatum:</i>	431-5093-2019, 2019-10-02
<i>Typ av undersökning:</i>	Arkeologisk förundersökning
<i>Undersökningsperiod:</i>	28 oktober–1 november 2019
<i>Personal:</i>	Camilla Ekblom Christian Gatti
<i>Landskap:</i>	Södermanland
<i>Län:</i>	Södermanland
<i>Kommun:</i>	Strängnäs
<i>Socken:</i>	Åker
<i>Fastighet:</i>	Räcksta 2:1
<i>Fornlämning:</i>	L1983:8358
<i>Fastighetskarta:</i>	65G 7CS Mariefred
<i>Koordinatsystem:</i>	Sweref 99 TM
<i>Koordinater:</i>	X620624,685/Y6570971,091
<i>Höjdsystem:</i>	RH 2000
<i>Inmätningssystem:</i>	RTK-GPS
<i>Dokumentationshandlingar:</i>	8 st foton förvaras på Södermanlands läns museum.
<i>Fynd:</i>	Inga fynd tillvaratogs.

Bilaga 1. Schakttabell

Schakt	Markslag och läge	Längd (m)	Bredd (m)	Djup (m)	Undergrund	Anläggningar	Anmärkning
1	Skogsslutning mot väst	4,30	2,00	0,55	Berg i dagen samt grus		Förekomst av tegelfnyk inom schaktet.
2	Plan skogslänta	6,30	1,40	0,45	Berg i dagen samt grus		Påträffat recent glas samt taktegel.
3	Ångsmark, svagt västlig sluttning	14,90	1,80	0,35	Lera	A1, stenlagd gatubeläggning	Vattenmättat. Gruslager.
4	Plan ångsmark	15,30	1,80	0,50	Lera	A2, stenlagd gatubeläggning	Vattenmättat. Gruslager.
5	Ångsmark, västlig sluttning	13,90	1,80	0,45	Lera		Tunt påfört gruslager under torven.
6	Ångsmark, västlig sluttning	8,60	1,70	0,40	Lera		Påfört gruslager 0,15 m tjockt under torven. Intill UR-schakt.
7	Ångsmark, västlig sluttning	10,70	1,90	0,45	Lera		Förekomst av betongplattor samt plastföremål i schaktet.
8	Plan ångsmark	11,50	1,50	0,55	Lera		Aluminiumlock och porslin, störning.
9	Plan ångsmark	23,70	1,40	0,50	Lera		Obränt ben och järnspikar, störning.
10	Plan ångsmark	18,30	1,80	0,55	Lera		
11	Plan ångsmark	28,30	3,80	0,90	Lera		
12	Ångsmark, sydvästlig sluttning	47,40	1,80	0,40-1,00	Lera	A3, grop	
13	Ångsmark, svag sydvästlig sluttning	28,60	1,40	0,45-0,55	Lera		
14	Ångsmark, svag sydvästlig sluttning	17,50	1,90	0,40-0,60	Lera		
15	Ångsmark, svag sydvästlig sluttning	6,60	1,40	0,50-0,70	Lera		Vattenmättat.
16	Ångsmark, svag västlig sluttning	9,10	1,80	0,50	Lera		Vattenmättat.
17	Äldre tomtmark	7,10	2,10	0,40-0,45	Lera		
18	Äldre tomtmark	11,00	2,10	0,40-0,60	Lera		Mylla ner till 0,20 m. Urschaktat med uppslängda stenar mot västlig slutning.
19	Äldre tomtmark, västlig sluttning	9,70	1,90	0,45	Lera		Påträffade tegelrester.
20	Intill berghäll, östlig sluttning	13,60	1,40	0,10-0,25	Berg i dagen samt grus		Påfört gruslager under torven följt av berg i dagen.
21	Plan ångsmark	9,40	1,40	0,45	Lera		Natursten upp till 0,60 m. En bit rödgods påträffad, 1700-1800-tal (ej registrerad).

Bilaga 2. Anläggningstabell

Anl nr	Typ	Längd (m)	Bredd (m)	Djup (m)	Fyllning	Schakt	Anmärkning
1	Väg	1,80	1,70	0,15	Lera	3	Stenförstärkt skogsväg. Oregelbunden i plan med natursten upp till 0,25 m.
2	Väg	1,80	0,90	0,15	Lera	4	Stenförstärkt skogsväg. Oregelbunden i plan med natursten upp till 0,25 m.
3	Grop	0,80	0,70	0,35	Lera med inslag av silt	12	Skräppgrop.