

Haga, Enköping

Inför detaljplanläggning av Ekudden

Arkeologisk utredning

Haga 2:50 m.fl.
Svinnegarns socken
Enköpings kommun
Uppsala län
Uppland

Jan Äblström

Haga, Enköping

Inför detaljplanläggning av Ekudden

Arkeologisk utredning

Haga 2:50 m.fl.
Svinnegarns socken
Enköpings kommun
Uppsala län
Uppland

Jan Äblström



Denna rapport har framställts av ett företag
vars miljöledningssystem är certifierat enligt ISO 14001
av Svensk Certifiering Norden AB.

Utgivning och distribution:
Stiftelsen Kulturmiljövård
Stora Gatan 41, 722 12 Västerås
Tel: 021-80 62 80
E-post: info@kmmd.se

© Stiftelsen Kulturmiljövård 2020

Samtliga foton av Jan Ählström.

Upphovsrätt, där inget annat anges, enligt Publik Licens 4.0 (CC BY)
<http://creativecommons.org/licenses/by/4.0>

Lantmäteriets kartor omfattas inte av ovanstående licensiering.
Kartor ur allmänt kartmaterial © Lantmäteriet. Medgivande 881455.

ISBN 978-91-7453-854-0

Tryck: JustNu, Västerås 2020

Innehåll

Sammanfattning	5
Inledning	7
Målsättning och metod	7
Topografi och fornlämningsmiljö	9
Utredningsresultat	9
Utvärdering	11
Referenser	12
Tekniska och administrativa uppgifter	13
Bilagor	14
Bilaga 1. Schakt- och ruttavell	14



Figur 1. Utredningsområdet markerat med en blå ring. Utdrag ur Terrängkartan. Skala 1:50 000.

Sammanfattning

Stiftelsen Kulturmiljövård (KM) har genomfört en arkeologisk utredning av sex möjliga fornlämningar vid Ekudden som ligger vid Haga, söder om Enköping. Utredningsobjekten utgjordes av möjliga fossila åkrar/boplatser och en möjlig grav vilka utpekats vid en utredning etapp 1. Länsstyrelsebeslutet omfattade elva objekt. Enköpings kommun bekostade utredningen.

På begäran av Enköpings kommun undantogs fyra av objekten (objekt 7 och 12–14). Ytterligare ett objekt (objekt 15) undantogs på grund av att markägaren inte lämnade tillstånd för grävning med maskin.

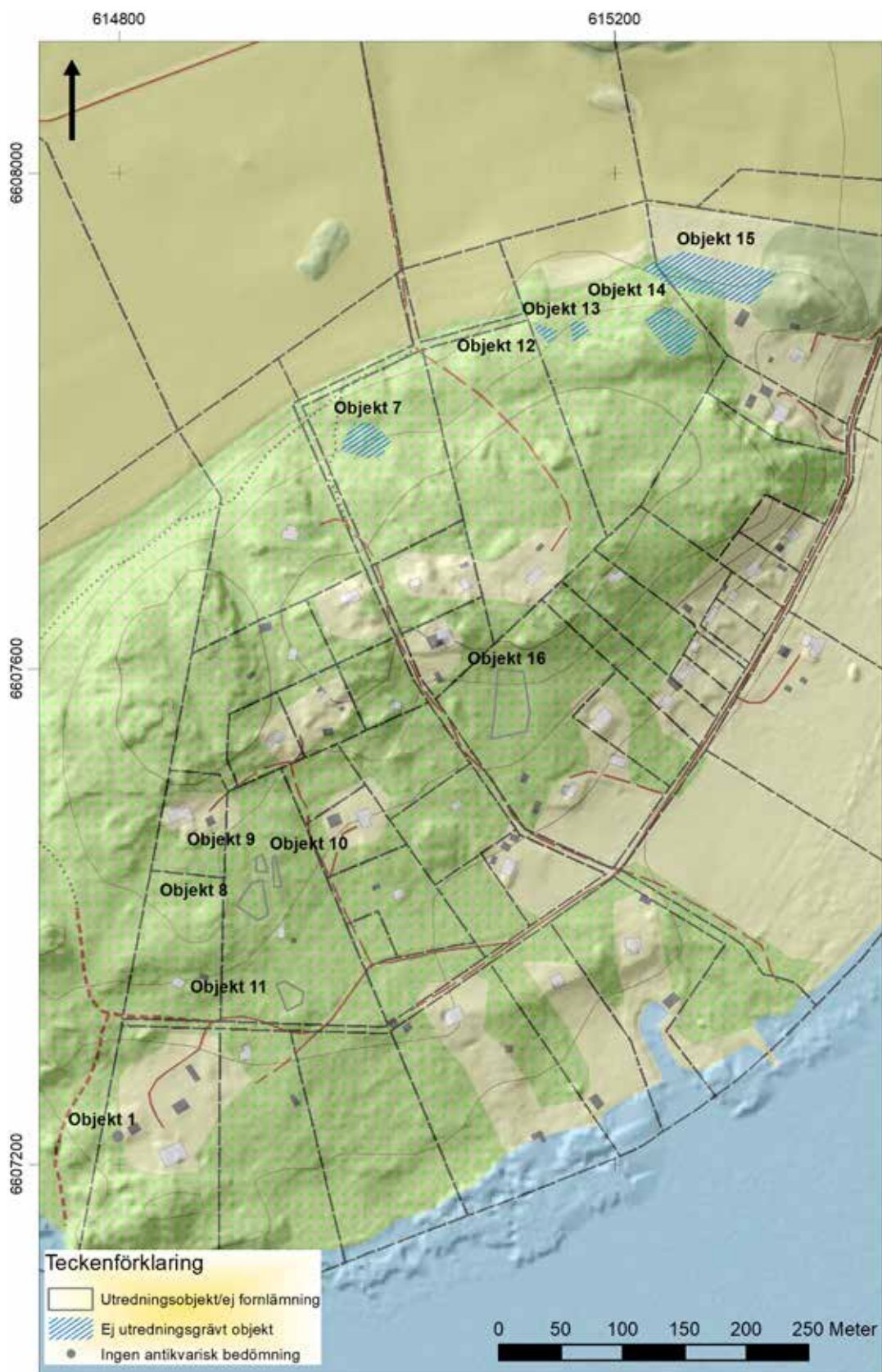
Utredningsobjekten låg i ett skogsområde och där i naturmark som låg insprängd mellan villa- och sommarstugedomter. Marken var avverkad förutom vid objekt 1 och 16.

Utredningsarbetet omfattade sökschaktning med grävmaskin (inom objekt 8 kompletterades schakten med 0,5 meter stora provrutor) samt metalldetektering (genomfördes inte av objekt 1).

Den möjliga graven (objekt 1) ombedömdes till en naturbildning med påförd sten. Vid resterande objekt påträffades inte någon fornlämning. Schaktningen visade att marken är stenig och har varit olämplig för både förhistorisk bosättning och odling under alla tider (tabell 1, figur 2).

Tabell 1. Utredningsresultatet sammanfattat.

Utredningsobjekt	Utredningsmetod	Antikvarisk bedömning	Utredarens åtgärdsförslag
Objekt 1 – möjlig grav	Besiktning	Ingen antikvarisk bedömning	Ingen åtgärd
Objekt 7 – möjlig boplat	Ej utredningsgrävd	Möjlig fornlämning	Utredningsgrävning
Objekt 8 – möjlig fossil åker/boplat	Sökschakt, provrutor, metalldetektering	Ej fornlämning	Ingen åtgärd
Objekt 9 – möjlig fossil åker/boplat	Sökschakt, metalldetektering	Ej fornlämning	Ingen åtgärd
Objekt 10 – möjlig fossil åker/boplat	Sökschakt, metalldetektering	Ej fornlämning	Ingen åtgärd
Objekt 11 – möjlig fossil åker	Sökschakt, metalldetektering	Ej fornlämning	Ingen åtgärd
Objekt 12 – möjlig fossil åker/boplat	Ej utredningsgrävd	Möjlig fornlämning	Utredningsgrävning
Objekt 13 – möjlig boplat	Ej utredningsgrävd	Möjlig fornlämning	Utredningsgrävning
Objekt 14 – möjlig boplat	Ej utredningsgrävd	Möjlig fornlämning	Utredningsgrävning
Objekt 15 – möjlig boplat	Ej utredningsgrävd	Möjlig fornlämning	Utredningsgrävning
Objekt 16 – möjlig fossil åker/boplat	Sökschakt, metalldetektering	Ej fornlämning	Ingen åtgärd



Figur 2. Utredningsresultatet. Utdrag ur Fastighetskartan. Skala 1:5 000.

Inledning

Inför detaljplanläggning av fastigheten Haga 2:50 m.fl. söder om Enköping har Stiftelsen Kulturmiljövård (KM) efter beslut av Länsstyrelsen utfört en arkeologisk utredning av sex objekt (objekt 1, 8–11 och 16). Utredningsobjekten utpekades som *möjliga fornlämningar* vid en utredning etapp 1 utförd av KM 2017 (Åhlström 2018). Utredningsobjekten utgjordes av en möjlig stensättning och platser, avsatser i sluttningar och skålformade ytor, som bedömdes kunna hysa förhistorisk bosättning och/eller odlingsytor från historisk tid.

Utredningen bekostades av Enköpings kommun och arbetet utfördes i mitten av februari 2020. Jan Åhlström ansvarade för utredningen och har sammanställt denna rapport.

Objekt 7 och 12–14 undantogs av Enköpings kommun av hänsyn till naturmiljön. Objekt 15 utgick eftersom markägaren inte tillät utredningsgrävning med maskin, att gräva för hand var inte något alternativ. Dessa objekt kvarstår som *möjlig fornlämning*.

Målsättning och metod

Enligt undersökningsplanen syftade den arkeologiska utredningen till att fastställa om det fanns fornlämningar i området.

Utredningsarbetet har omfattat utredningsgrävning med grävmaskin och enstaka handgrävda 0,5 meter stora provrutor. Skopbreda schakt (cirka 1,6 meter breda) av olika längd öppnades inom utredningsobjekten med syfte att eftersöka anläggningar och odlingslager. Inom objekt 9 grävdes även två 0,5 meter stora provrutor med syfte att fånga fynd. Schakten och rutorna återfylldes.

Schakt och rutor dokumenterades genom inmätning med GPS och beskrivning. Fem av sex schakt inom objekt 16 handritades eftersom GPS-utrustningen inte fungerade.

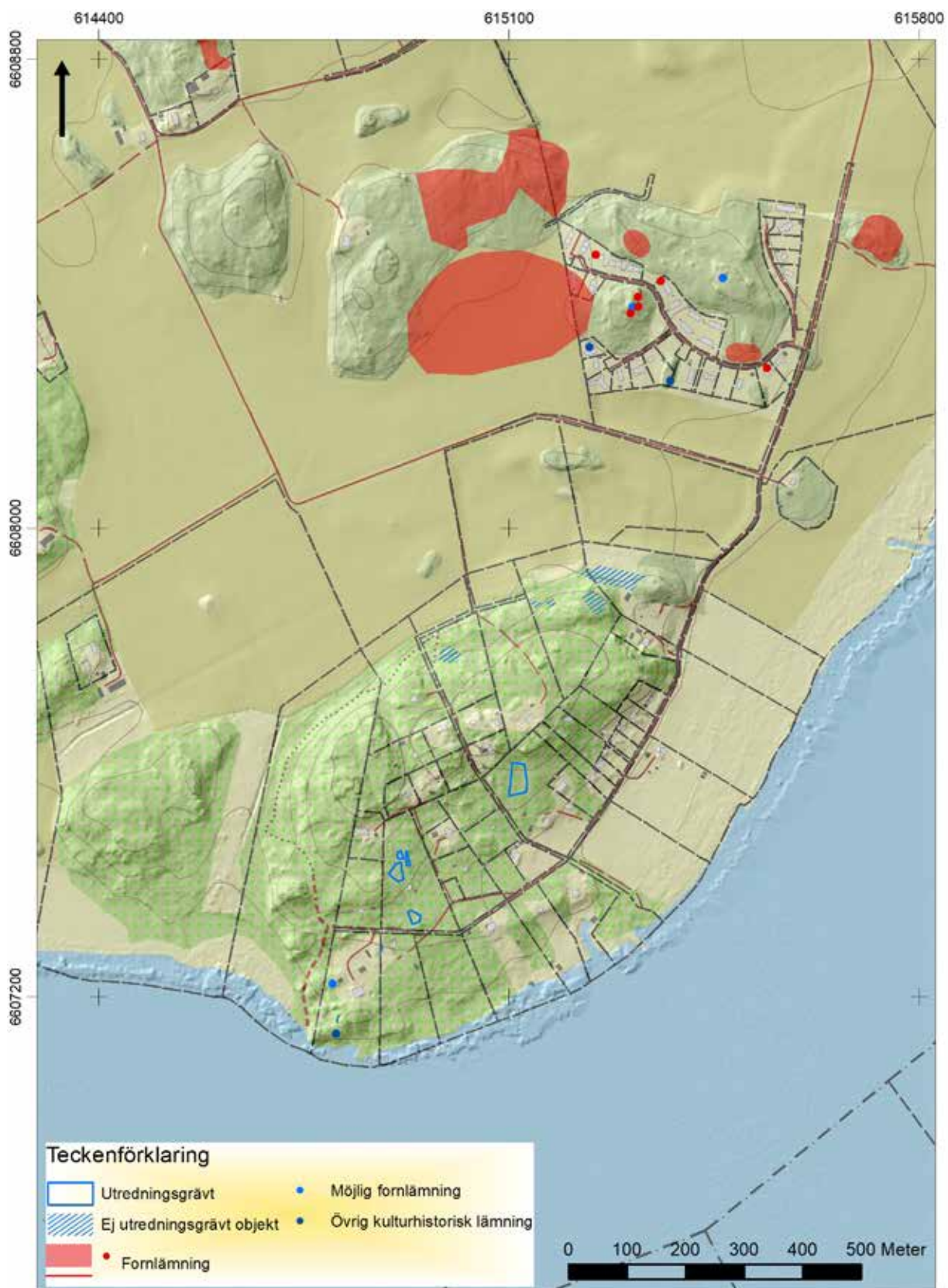
En möjlig stensättning (objekt 1) besiktigades för att säkerställa status. Utredningsgrävning var inte nödvändig.

Inför utredningsgrävningen metalldetekterades utredningsobjekten (förutom objekt 1). I enstaka fall detekterades även schaktbottenarna. Vid utslag grävdes fynden fram med spade/skårslev.

Resultatet är inrapporterat till Kulturmiljöregistret (KMR).



Figur 3. Sökschaktning inom objekt 11. Foto från norr.



Figur 4. Utredningslokalerna och de närbelägna lämningarna enligt Kulturmiljöregistret (KMR). Utdrag ur Fastighetskartan. Skala 1:10 000.

Topografi och fornlämningsmiljö

De sex utredningsobjekten ligger i ett höglänt skogsområde vid Ekudden, söder om Haga. Området ligger vid vattnet i ett odlingslandskap som är uppbrutet av skogklädda och höglänta impedimentmarker. Området är bebyggt med en blandning av fritidshus och permanentbostäder.

De sex utredningsobjekten ligger i naturmark bland tomterna och utgörs av avsatser i sluttningar och högre liggande mark mellan 5 och 15 meter över havet. Skogen inom objekt 1 och 8–11 var avverkad. Objekten framstår som stenfria i förhållande till den omgivande sten- och blockrika marken.

Skogsområdet ingick ursprungligen i Gammelhagas ägor som kom att uppgå i Haga säteri. Gammelhaga bytomt återfinns cirka 600 meter norr om området. I området kring den gamla by-/gårdstomten förekommer gravfält, ensamliggande gravar och förhistoriska boplatser. Ytterligare ett stycke mot nordväst förekommer ett fornlämningsrikt område, med gravar och gravfält, vid den före detta gården Laggarbo (figur 4). I området finns enstaka hållristningar som antyder ett bronsåldersinslag i den av järnålder dominerade fornlämningsbilden (Åhlström 2018).

Utredningsresultat

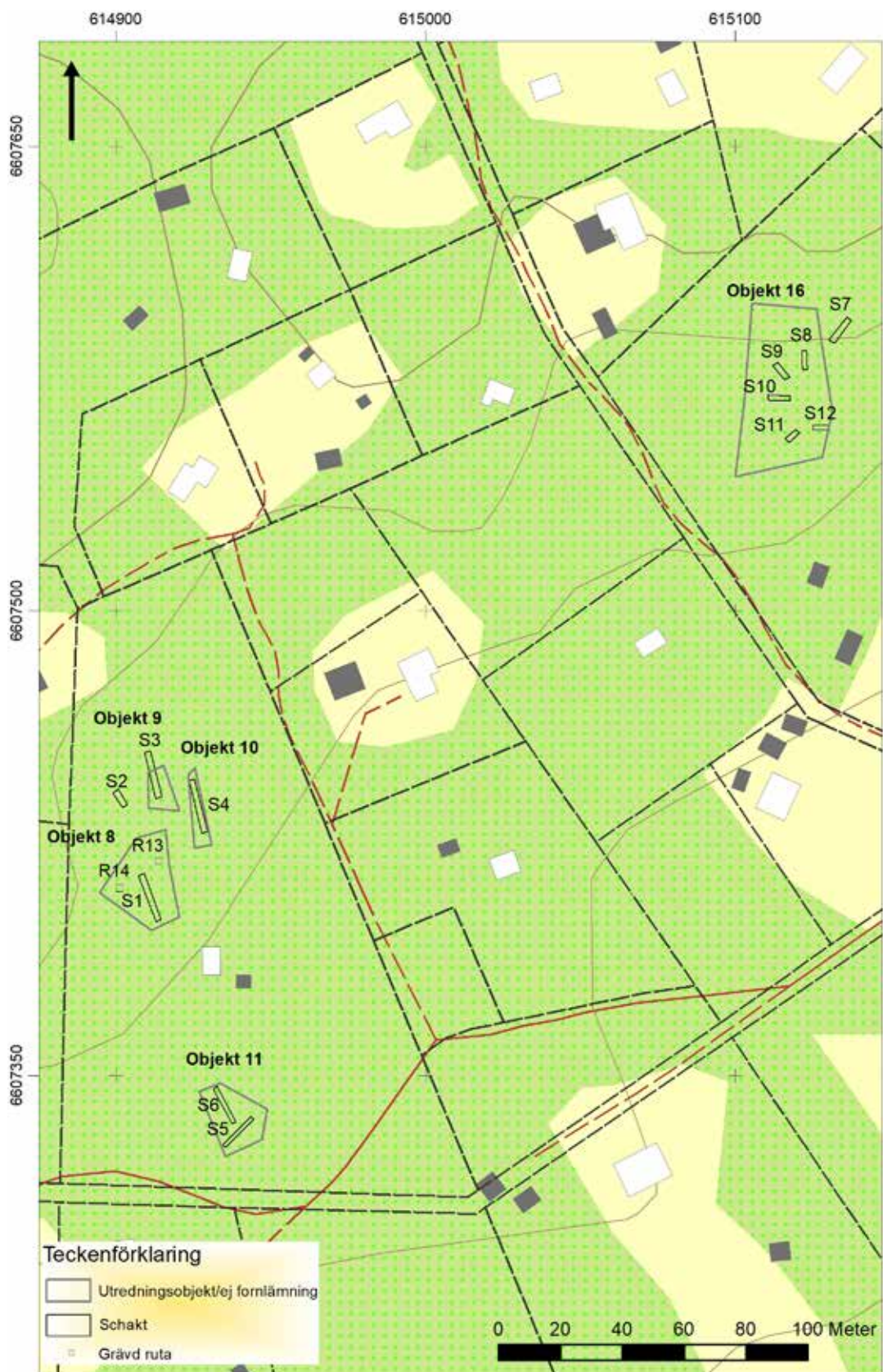
Det öppnades sammanlagt tolv sökschakt inom de fem objekten (tabell 1, figur 6, bilaga 1). I de flesta fall visade schakten att den till synes stenfria marken var grovt stenig och olämplig för både bosättning och odling.

Vid metalldetekteringen påträffades sentida fynd i form av stängseltråd, spikar (varav en handsmidd), märlor, en mejsel och plåtbitar (figur 5). Objekt 8–11 och 16 utgör inte fornlämning.

Besiktningen av objekt 1 visade att objektet utgör en naturbildning där stenar troligen påförts i samband med att det intilliggande huset byggdes. Det utgör inte fornlämning.



Figur 5. Exempel på metalldetektorfynd från objekt 8–11.



Figur 6. Schaktplan med objekt 8–11 och 16. Grävda schakt och rutor markerade. Skala 1:2 000.

Utvärdering

Den arkeologiska utredningen syftade till att klargöra om det finns fornlämningar i området genom utredningsgrävning av utpekade möjliga fornlämningar i form av boplatser och/eller fossila odlingslämningar samt en möjlig grav.

Utredningsarbetet har utförts enligt undersökningsplanen och syftet har uppfyllts med undantag av att objekt 7 och 12–15 utgick. Dessa fem objekt kvarstår därför som *möjliga fornlämningar* (möjliga boplatser och i ett fall en möjlig boplats/fossil åker) och fordrar ytterligare utredning inför exploatering.

Referenser

Ählström, J. 2018. *Haga Ekudden, Enköping*. Arkeologisk utredning etapp 1. Haga 2:50–52 m.fl. Svinnegarns socken. Enköpings kommun. Uppsala län. Uppland. Stiftelsen Kulturmiljövård rapport 2017:36.

Tekniska och administrativa uppgifter

<i>Stiftelsen Kulturmiljövård projektnr:</i>	KM19125
<i>Länsstyrelsen dnr, beslutsdatum:</i>	431-5023-2019, 2019-10-15
<i>Kulturmiljöregistret uppdragsnr:</i>	202000354
<i>Typ av undersökning:</i>	Arkeologisk utredning
<i>Undersökningsperiod:</i>	12–13 februari 2020
<i>Personal:</i>	Christian Gatti Jan Ählström
<i>Landskap:</i>	Uppland
<i>Län:</i>	Uppsala
<i>Kommun:</i>	Enköping
<i>Socken:</i>	Svinnegarn
<i>Fastighet:</i>	Haga 2:50 m.fl.
<i>Fornlämning:</i>	–
<i>Fastighetskarta:</i>	66G 0BN Svinnegarn
<i>Koordinatsystem:</i>	Sweref 99 TM
<i>Koordinater:</i>	X6607221 Y614798 (objekt 1) X6607424 Y614925 (objekt 8) X6607437 Y614910 (objekt 9) X6607398 Y614911 (objekt 10) X6607324 Y614935 (objekt 11) X6607544 Y615100 (objekt 16)
<i>Höjdsystem:</i>	RH 2000
<i>Inmätningssmetod:</i>	GPS
<i>Dokumentationshandlingar:</i>	6 st digitala fotografier samt mätdata förvaras hos ATA.
<i>Fynd:</i>	Inga fynd tillvaratogs.

Bilaga 1. Schakt- och ruttavbäll

Schakt/Ruta	Topografi	Längd (m)	Djup (m)	Beskrivning	Schaktbotten
S1	Höglänt belägen skälad och till synes stenfri yta.	14	0,15–0,25	Under förnan vidtog stenigt morängrus och silt.	Morän
S2	Platå till synes stenfri.	4	0,2	Under förnan vidtog stora moränstenar.	Morän
S3	Skälad yta, höglänt.	12	0,2	Under förnan vidtog stenig morän.	Morän
S4	Skälad yta, höglänt.	10	0,2	Under förnan vidtog stenig morän.	Morän
S5	Stenfri yta.	12	0,3	Under 0,2 m matjord vidtog lera.	Lera
S6	Stenfri yta.	12	0,4	Under 0,3 m matjord vidtog lera.	Lera
S7	Gles skog, avsats i sydsluttning till synes stenfri.	6	0,2–0,3	Under förnan vidtog stenig morän.	Morän
S8	Gles skog, till synes stenfri avsats i sydsluttning.	6	0,2	Under förnan vidtog stenig morän.	Morän
S9	Gles skog, till synes stenfri avsats i sydsluttning.	7	0,2	Under förnan vidtog stenig morän.	Morän
S10	Gles skog, till synes stenfri avsats i sydsluttning.	7	0,2	Under förnan vidtog stenig morän.	Morän
S11	Gles skog, till synes stenfri avsats i sydsluttning.	5	0,2	Under förnan vidtog morän.	Morän
S12	Gles skog, till synes stenfri avsats i sydsluttning.	4	0,2	Under förnan vidtog morän.	Morän
R13	Höglänt belägen skälad och till synes stenfri yta.	0,5×0,5	0,15	Under förnan vidtog stenigt morängrus.	Morän
R14	Höglänt belägen skälad och till synes stenfri yta.	0,5×0,5	0,15	Under förnan vidtog stenigt morängrus.	Morän