

Badelunda-Jädra, Västerås

Utredning inför planerad nybyggnation

Arkeologisk utredning etapp 2

**Badelunda-Jädra 4:9
Badelunda socken
Västerås kommun
Västmanlands län
Västmanland**

Maud Emanuelsson

Badelunda-Jädra, Västerås

Utredning inför planerad nybyggnation

Arkeologisk utredning etapp 2

Badelunda-Jädra 4:9
Badelunda socken
Västerås kommun
Västmanlands län
Västmanland

Maud Emanuelsson



Denna rapport har framställts av ett företag
vars miljöledningssystem är certifierat enligt ISO 14001
av Svensk Certifiering Norden AB.

Utgivning och distribution:
Stiftelsen Kulturmiljövård
Stora Gatan 41, 722 12 Västerås
Tel: 021-80 62 80
E-post: info@kmmmd.se

© Stiftelsen Kulturmiljövård 2020

Samtliga foton av Maud Emanuelsson.

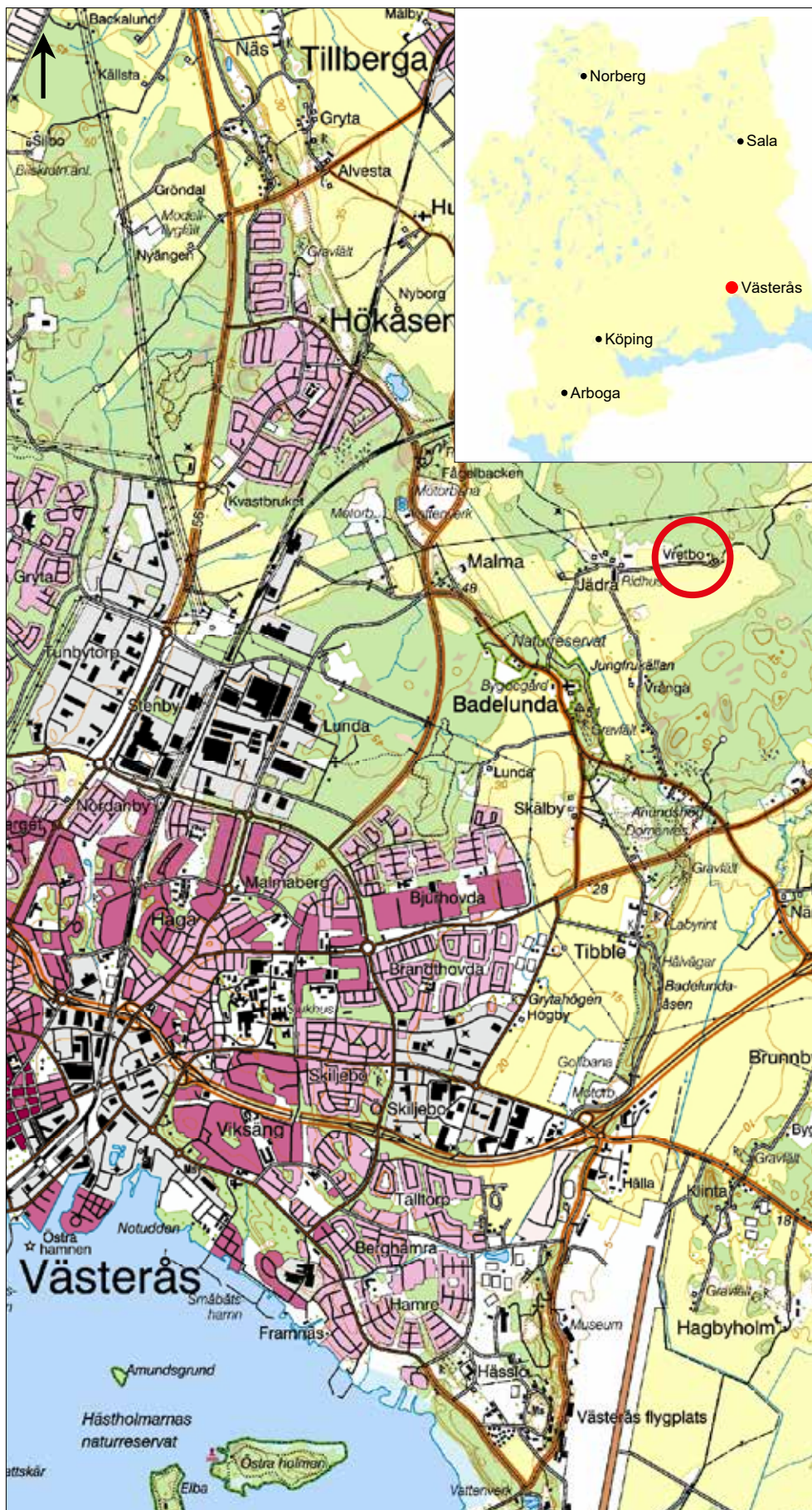
Upphovsrätt, där inget annat anges, enligt Publik Licens 4.0 (CC BY)
<http://creativecommons.org/licenses/by/4.0>

Lantmäteriets kartor omfattas inte av ovanstående licensiering.
Kartor ur allmänt kartmaterial © Lantmäteriet. Medgivande 805397, 889737 och 889738.

ISBN 978-91-7453-866-3

Innehåll

Sammanfattning	5
Bakgrund	7
Ärendet	7
Natur- och kulturmiljö	7
Metod och genomförande	7
Resultat	8
Utvärdering	8
Referenser	10
Tekniska och administrativa uppgifter	10
Bilagor	11
Bilaga 1. Schakttabell	11



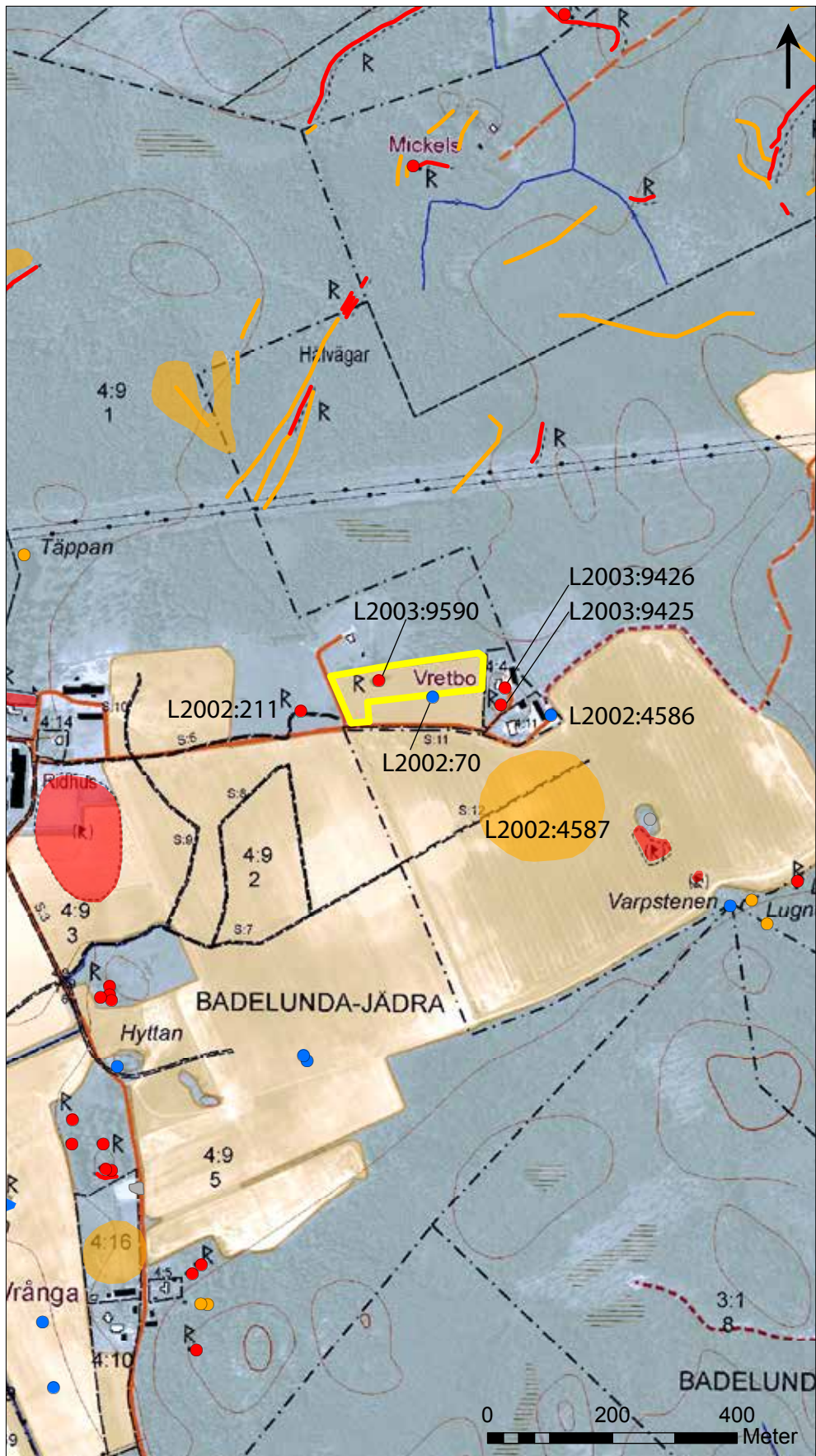
Figur 1. Utredningsområdet markerat med en röd ring. Utdrag ur Terrängkartan. Skala 1:50 000.

Sammanfattning

Stiftelsen Kulturmiljövård (KM) har utfört en arkeologisk utredning etapp 2 inom fastigheten Badelunda-Jädra 4:9, Västerås kommun. Utredningen föranleddes av planerad nybyggnation. Utredningens syfte var därför att klargöra om fornlämningar berörs av det planerade arbetsföretaget.

För att uppnå syftet skulle 3–4% av det omkring 14 000 m² stora utredningsområdet sökschaktas, vilket motsvarade 400–550 m². En grop och en kollins framkom. Schakten fylldes igen efter avslutat fältarbete. Gropen och kollinsen har inte rapporterats in till Kulturmiljöregistret.

Utredningen utfördes efter beslut från Länsstyrelsen i Västmanlands län. Boeno Sverige AB bekostade utredningen.



Figur 2. Fastighetskartan kompletterad med utredningsområde och lämningar registrerade i Kulturmiljöregistret. Rött = fornlämning, orange = möjlig fornlämning, blått = övrig kulturhistorisk lämning, grått = ingen antikvarisk bedömning eller ej kulturhistorisk lämning. Skala 1:10 000.

Bakgrund

Ärendet

Boeno Sverige AB har sökt förhandsbesked för nybyggnation av fem bostadshus inom fastigheten Badelunda-Jädra 4:9 i Västerås kommun. Till de fem nya tomterna planeras en ny väg och ett minireningsverk. Inom utredningsområdet finns en registrerad hållristningslokal och alldeles söder om är en fyndplats registrerad. Av den anledningen beslutade Länsstyrelsen i Västmanlands län om en arkeologisk utredning etapp 2 för att klargöra om fler fornlämningar berörs av arbetsföretaget. Beslutet om arkeologisk utredning fattades enligt 2 kap. 11 § Kulturmiljölagen (SFS 1988:950, KML). Målgrupper för utredningen var Länsstyrelsen och Boeno Sverige AB.

Natur- och kulturmiljö

Utredningsområdet var cirka 14 000 m² stort och beläget i åkermark. Utredningsområdet angränsade i norr till skog, i öster till bebyggelse, i söder till åkermark och i väster till en bruksväg. Undergrunden bestod av sand eller sandig silt. Inom utredningsområdet finns en mindre åkerholme.

Badelunda är en av Västmanlands fornlämningstätaste socknar och i närområdet manifesteras detta främst genom gravar och hålvägar. Inom utredningsområdet på åkerholmen finns en hållristningslokal med sju skålgropar på block (L2003:9590) och direkt söder om finns en fyndplats för en skafthålsyxa (L2002:70). Vid bebyggelsen i öster finns ytterligare en hållristningslokal med två skålgropar (L2003:9426) samt en rektangulär stensättning (L2003:9425). Väster om bruksvägen finns en rund stensättning (L2002:211). Lämningarna kan generellt dateras till yngre bronsålder och äldre järnålder. I åkermarken sydost om utredningsområdet är en boplatz registrerad (L2002:4587). Boplatzens brukningstid är okänd.

Metod och genomförande

Sökschakt grävdes med grävmaskin. Sammanlagt sökschaktades drygt 500 m² fördelade på 22 schakt. Schakten var drygt 10 meter långa och en till två skopbredder breda (1,6–3 meter). Schakten grävdes ner till anläggningsförande nivå eller till underliggande sediment vilket innebar ett djup på 0,30–0,40 meter. Schakt med dubbla skopbredder grävdes i utredningsområdets västra och östra del närmast stensättningar och skålgropslokaler. Schakten mättes in med handburen GPS och redigerades i efterhand. En grop undersöktes till cirka 25% med spade och skärslev för att fastställa om det var en anläggning eller ej.



Figur 3. Arbetsbild. Schakt 21 i förgrunden.

Resultat

En grop och en tunn lins av sot och kol påträffades (figur 4).



Figur 4. Schaktplan. Skala 1:2 500.

Grop

Gropen var $0,70 \times 0,60$ meter i diameter och minst 0,16 meter djup (figur 7). Fyllningen bestod av gråmelerad sand med enstaka kolfragment. I ytan fanns ett stenlyft, $0,40 \times 0,20$ meter stort. Påträffades i schakt 20.

Kollins

En mycket tunn lins av sot och kol framkom. Kan möjligen ha varit en rest efter en grunt nedgrävd härd. Påträffades i schakt 15.

Utvärdering

Utredningen har genomförts enligt undersökningsplan. Gropen och kollinsen har inte rapporterats in till Kulturmiljöregistret.



Figur 5. Översikt före sökschaktning. Vy från sydväst.



Figur 6. Arbetsbild. Schakt 4 i förgrunden. Vy från väster.



Figur 7. Groppen.



Figur 8. Översikt efter sökschaktning, före igenläggning. Vy från sydväst.

Referenser

Kulturmiljöregistret

<http://www.raa.se/fornsok>

Tekniska och administrativa uppgifter

<i>Stiftelsen Kulturmiljövård projektnr:</i>	KM19151
<i>Länsstyrelsen dnr, beslutsdatum:</i>	431-5047-2019, 2019-12-03
<i>Kulturmiljöregistret uppdragsnr:</i>	201901540
<i>Typ av undersökning:</i>	Arkeologisk utredning etapp 2
<i>Undersökningsperiod:</i>	7 april 2019
<i>Exploateringsyta:</i>	14 000 m ²
<i>Personal:</i>	Maud Emanuelsson (projektledare) Jan Ählström
<i>Landskap:</i>	Västmanland
<i>Län:</i>	Västmanland
<i>Kommun:</i>	Västerås
<i>Socken:</i>	Badelunda
<i>Fastighet:</i>	Badelunda-Jädra 4:9
<i>Fornlämning:</i>	–
<i>Fastighetskarta:</i>	66F 1JS Badelunda
<i>Koordinatsystem:</i>	Sweref 99 TM
<i>Koordinater:</i>	X6613495/Y592705 (SV hörnet)
<i>Höjdsystem:</i>	RH 2000
<i>Inmättningsmetod:</i>	RTK-GPS
<i>Dokumentationshandlingar:</i>	Inga dokumentationshandlingar utöver denna rapport.
<i>Fynd:</i>	Inga fynd påträffades.

Bilaga 1. Schakttabell

Schakt	Längd (m)	Bredd (m)	Djup (m)	Anläggningar	Undergrund	Kommentarer
1	10	3	0,35		Sand	Flammig undergrund med inslag av sot.
2	14	3-4,2	0,35		Sand, lera	Flammig undergrund med inslag av sot.
3	10	3	0,35		Sand	
4	11	3	0,35		Sand	
5	10	3	0,3		Sand	
6	10	1,6	0,3		Sand	
7	11	1,6	0,3		Sand	
8	11	1,6	0,3		Silt	Dräneringsdike.
9	11	1,6	0,4		Silt	
10	11	3	0,3		Silt	
11	11	1,6	0,3		Silt	
12	11	1,6	0,35		Silt	
13	11	1,6	0,30-0,40		Silt	
14	10	1,6	0,4		Silt	Dräneringsdike.
15	11	3	0,4	Kollins	Silt	
16	15	1,6	0,3		Silt	
17	10	1,6	0,4		Silt	
18	11	1,6	0,4		Silt	Dräneringsdike.
19	10	1,6	0,35		Sand	
20	11	1,6	0,35	Grop	Sand, lera	
21	10	1,6	0,35		Sand	
22	10	3	0,4		Sand	