

En ny GC-väg utmed väg 67/70

Sträckan Sala–Kumla kyrkby och Kumla kyrkby–Ransta

Arkeologisk utredning etapp 1

Väg 67/70
Sala och Kumla socken
Sala kommun
Västmanlands län
Västmanland

Jan Äblström



En ny GC-väg utmed väg 67/70

Sträckan Sala–Kumla kyrkby och Kumla kyrkby–Ransta

Arkeologisk utredning etapp 1

Väg 67/70
Sala och Kumla socken
Sala kommun
Västmanlands län
Västmanland

Jan Äblström



Denna rapport har framställts av ett företag
vars miljöledningssystem är certifierat enligt ISO 14001
av Svensk Certifiering Norden AB.

Utgivning och distribution:
Stiftelsen Kulturmiljövård
Stora Gatan 41, 722 12 Västerås
Tel: 021-80 62 80
E-post: info@kmmmd.se

© Stiftelsen Kulturmiljövård 2020

Samtliga foton av Jan Ählström.

Omslag: Vägskylt.

Upphovsrätt, där inget annat anges, enligt Publik Licens 4.0 (CC BY)
<http://creativecommons.org/licenses/by/4.0>

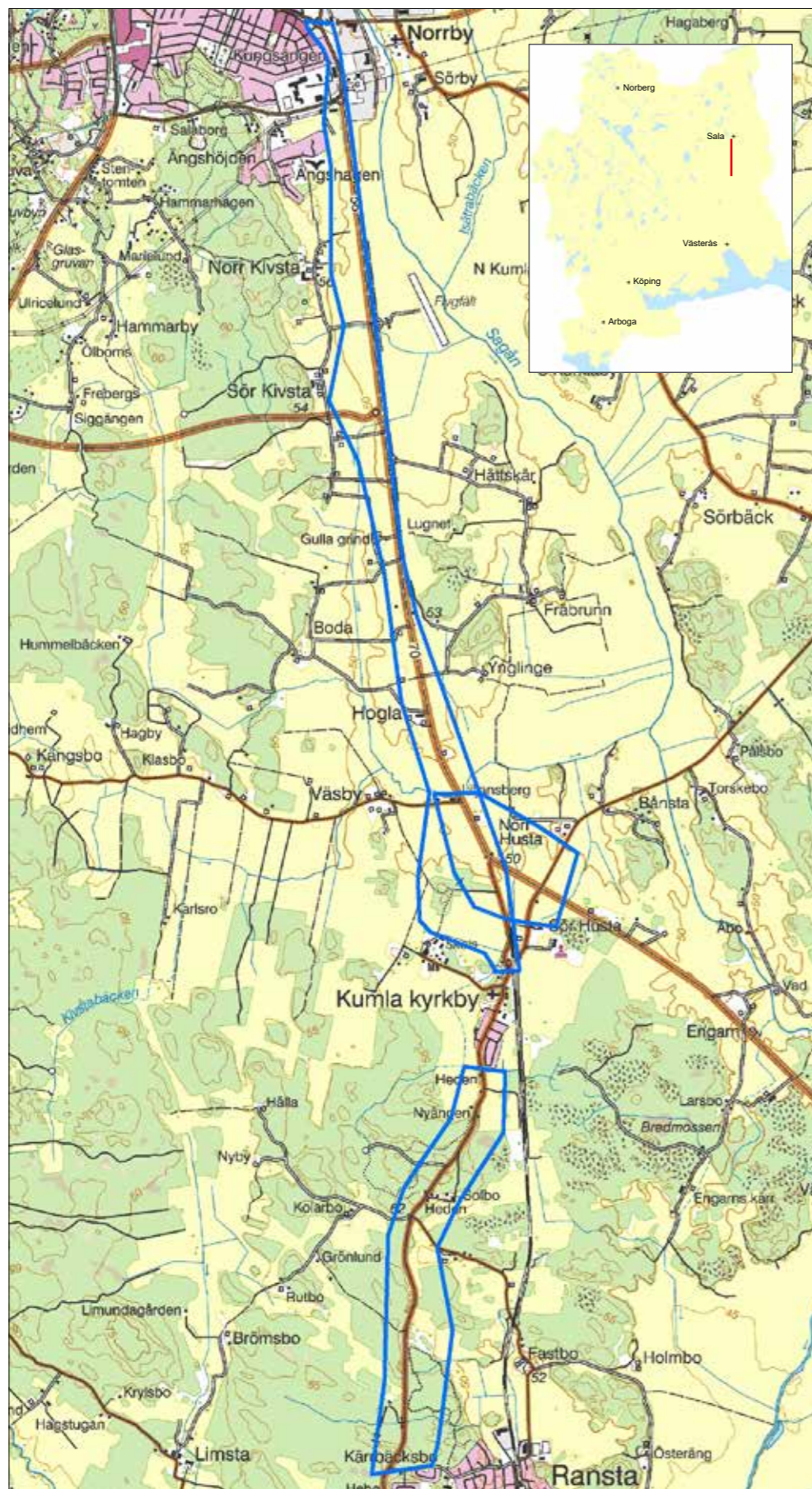
Lantmäteriets kartor omfattas inte av ovanstående licensiering.
Kartor ur allmänt kartmaterial © Lantmäteriet. Medgivande 869114 och MS2012/02954.

ISBN 978-91-7453-869-4

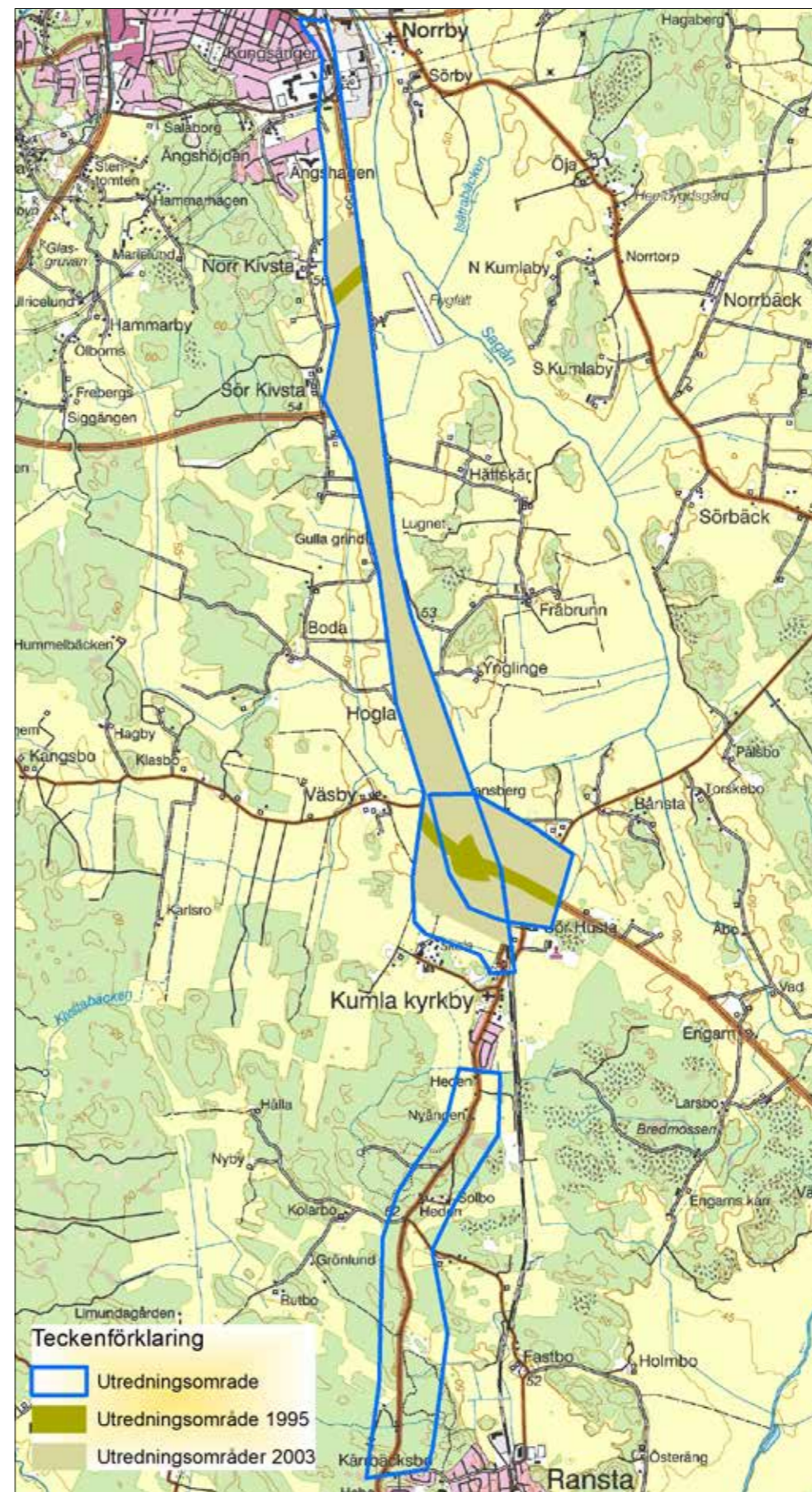
Tryck: JustNu, Västerås 2020

Innehåll

Sammanfattning	5
Inledning	5
Målsättning och metod	5
Topografi och fornlämningsmiljö.....	5
Utredningsresultat	7
Gårdar och torp	7
Gravar och möjliga boplatser.....	7
Referenser	20
Litteratur	20
Digitalt kart- och arkivmaterial.....	20
Tekniska och administrativa uppgifter	20
Bilagor	21
Bilaga 1. Historiska kartor	21



Figur 1. Utredningsområdet markerat med en blå linje. Utdrag ur Terrängkartan. Skala 1:50 000.



Figur 2. Omfattningen av de tidigare utförda utredningarna. Utdrag ur Terrängkartan. Skala 1:50 000.

Sammanfattning

Stiftelsen Kulturmiljövård (KM) har genomfört en arkeologisk utredning etapp 1 inför anläggandet av en gång- och cykelväg mellan Sala och Ransta i norra Västmanland. Utredningsområdet var uppdelat i två delar – en sträcka mellan Sala och Kumla kyrkby och den andra mellan kyrkbyns södra utkant och Ransta. Merparten av sträckan mellan Sala och Kumla kyrkby har tidigare omfattats av arkeologisk utredning. För de tidigare utredda delarna har resultaten inarbetats i rapporten.

Utredningen har omfattat en genomgång av Kulturmiljöregistret (KMR), studier av äldre ekonomiska kartor och kartor över berörda byar/gårdar samt SGU:s digitala strandförskjutnings- och jordartskartor. Studien syftade till att fånga förändringar av markanvändning och nu försvunnen bebyggelse samt att klargöra de naturgivna förutsättningarna för förhistorisk bosättning i området. De tidigare utredda delarna av utredningsområdet inventerades. Vissa av de redan registrerade lämningarna besiktigades.

Utredningen kan konstatera att det finns 44 arkeologiska objekt inom utredningsområdet varav sex har status som *fornlämning* (lämningar tillkomna innan 1850 och är lag-skyddade) (tabell 1a–b, figur 9–11). Fornlämningarna utgörs företrädesvis av gravar men där förekommer också en förhistorisk boplats.

Tio av objekten kan hysa fornlämning i form av förhistoriska boplatser och har bedömts som *möjlig fornlämning*. De möjliga fornlämningarna fordrar ytterligare utredning i form av utredningsgrävning för att klargöra deras status som fornlämning. Vad gäller fyndplatserna objekt 1 och 4 (med status som övrig kulturhistorisk lämning) bedöms ytterligare utredning fordras då fynden kan indikera förekomst av förstörda gravar.

Merparten av objekten är lämningar av typer som inte klassas som fornlämning och lämningar som är yngre än 1850. Dessa lämningar bedöms som *övrig kulturhistorisk lämning* och bland dem förekommer fyndplatser, torp, husgrunder, färdvägar, vägmärken och platser eller lämningar kring vilka det finns en tradition/en berättelse.

Resultatet är inrapporterat till Kulturmiljöregistret.

Inledning

Med anledning av en planerad gång- och cykelväg mellan Sala och Ransta har Stiftelsen Kulturmiljövård (KM) av Länsstyrelsen fått i uppdrag att utföra en utredning etapp 1. Utredningsområdet består av två sträckor. Den ena sträckan är cirka 7,7 km lång och löper från Sala i norr till Kumla kyrkby (utmed väg 56 och väg 70) i söder och den andra är cirka 3,3 km lång och löper från kyrkbyn i norr till Ransta (utmed väg 723) i söder. Utredningsområdets bredd varierar mellan cirka 150 och 500 meter.

Utredningsområdet mellan Sala och Kumla kyrkby, undantaget längst väster om kyrkbyn, har tidigare omfattats av två arkeologiska utredningar (utförd av UV Uppsala 1995 och Västmanlands läns museum 2003) inför nydragning av väg 67/70 (figur 2) (Holm 1995; Ählström 2003). De tidigare utredda delarna av utredningsområdet har inte omfattats av föreliggande utredning, men de tidigare resultaten är inarbetade i rapporten.

Utredningsarbetet bekostades av Trafikverket och fältarbetet utfördes under oktober och november 2019. Jan Ählström var projektledare och har sammanställt rapporten.

Målsättning och metod

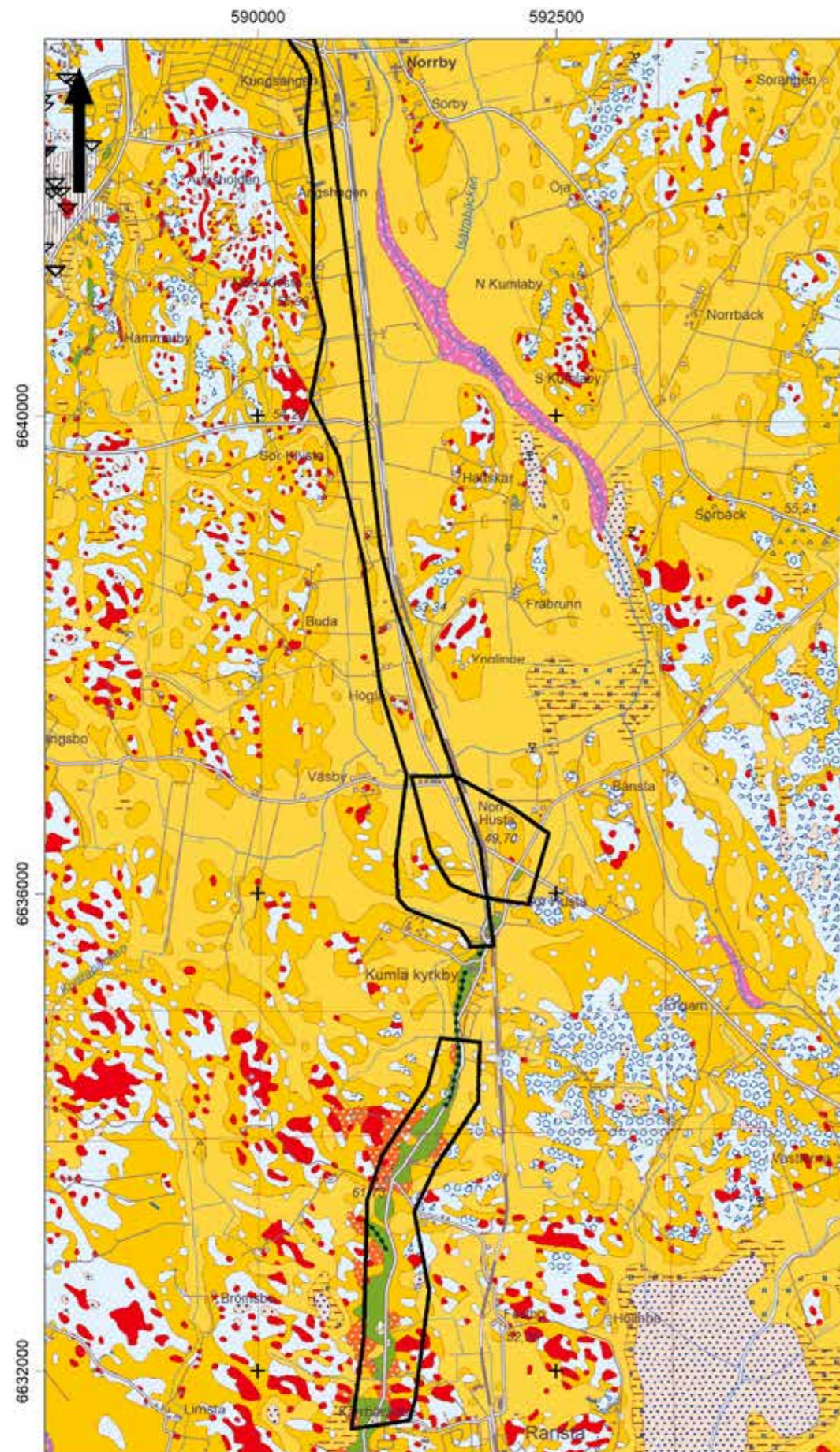
Utredningen syftade till att fastställa om fornlämningar som inte var kända berördes av den planerade gång- och cykelvägen. Därtill syftade utredningen till att ge Länsstyrelsen ett beslutsunderlag inför tillståndsprövning enligt 2 kap. 12 § KML (tillstånd till ingrepp i fornlämning). För utredningsområdet söder om Kumla kyrkby och som inte tidigare omfattats av arkeologisk utredning har följande moment genomförts:

- En kart- och arkivstudie varvid de i Kulturmiljöregistret (KMR) registrerade lämningarna belägna inom hela utredningsområdet har sammanställts. En studie av äldre kartor från 1700–1800-tal över de berörda byarna/gårdarna, Väsby, Sörhusta/Klockaregården, Fastbo och Österby, och den häradsekonomiska kartan avseende förekomst av nu försvunnen bebyggelse och förändrad markanvändning. Därtill har strandförskjutningskartor och jordartskartor (båda digitala från SGU) studerats för att lokalisera platser där det kan ha funnits förhistoriska boplatser. Här har även häradsekonomiska kartan använts för att lokalisera nu försvunna våtmarker vilka kan påvisa läget för forntida vatten. Tidigare utredningsresultat avseende berörda byar/gårdar, äldre kartor har sammanställts.
- Den del av utredningsområdet som inte tidigare omfattats av arkeologisk utredning har inventerats. Påträffade lämningar har dokumenterats genom inmätning med GPS och beskrivning. De tidigare registrerade lämningarna inom de ej tidigare utredda delarna av området har besökts och kontrollerats. Resultatet av de tidigare utredningarna har sammanställts och i viss mån förtydligats.

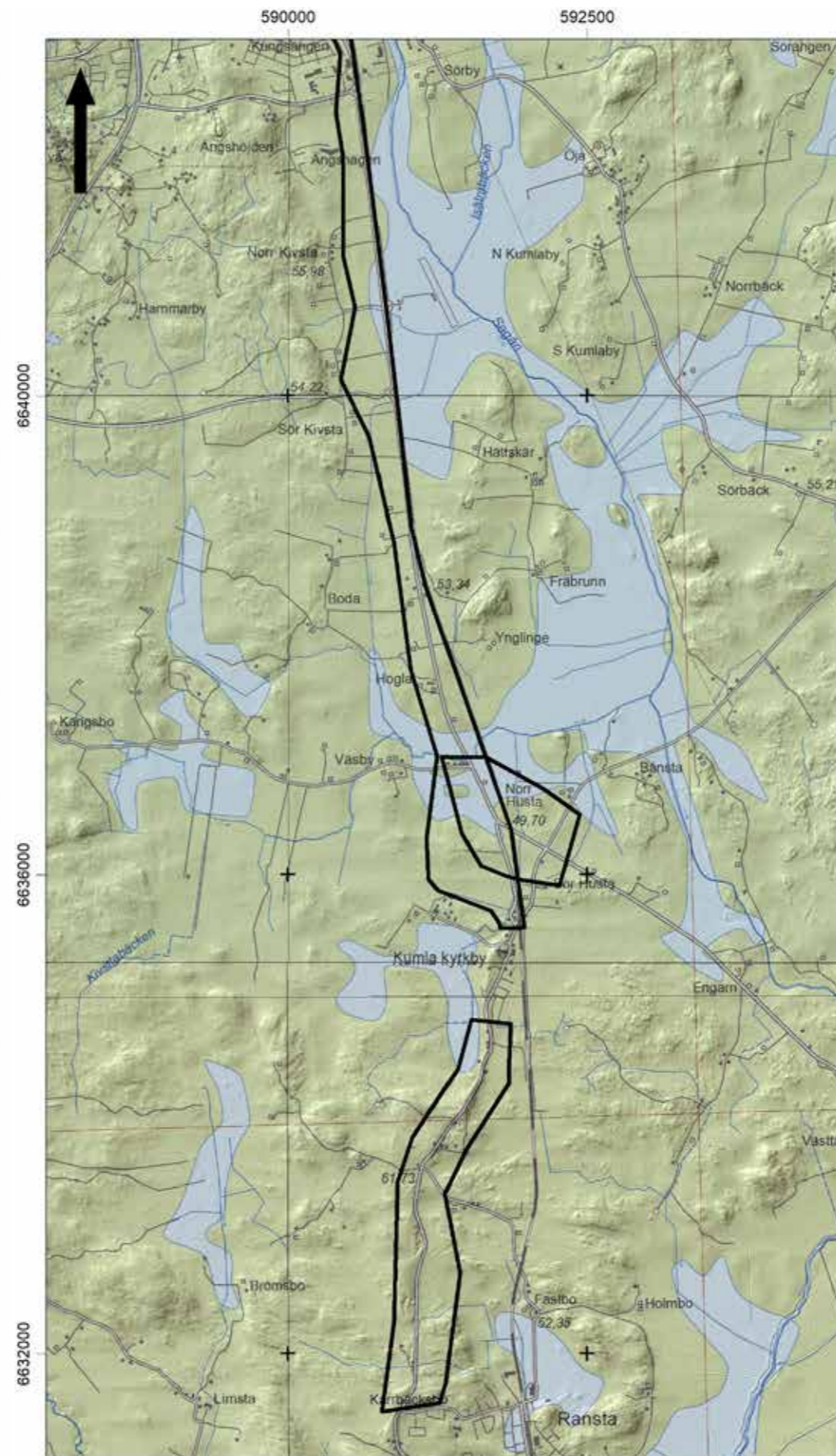
Topografi och fornlämningsmiljö

Utredningen berör till övervägande del flack åker, sträckan Sala–Kumla kyrkby ligger helt i åker. Området mellan Kumla kyrkby och Ransta (den tidigare ej utredda sträckan) följer en biås till Badelundaåsen och är topografiskt mer varierat. Läget utmed åsen har medfört att stora delar av biåsen blivit bortgrävda till följd av grustäkter. Här dominerar högre liggande skog med insprängda partier odlingsmark. De uppodlade delarna ligger påtagligt lägre än skogsmarken. I utredningsområdets norra del nås nivåer på omkring 50 meter över havet för att i de södra delarna nå 70 meter över havet. SGU:s jordartskarta redovisar leror i den lägre liggande marken och morängrus/sand samt isälvs sediment i de högre liggande delarna (figur 3). I södra delen utmed åsen sammanfaller de sandigare partierna ofta med grustäkter.

Strandförskjutningskartorna visar att området har varit tillgängligt för bosättning från neolitikum och framåt (figur 3). Under hela den förhistoriska tiden präglades området av det sammanhängande vattensystem som Sagån idag utgör en rest av. Därtill förekom flera fornsjöar i området, till exempel söder om Kumla och vid Ransta. Landhöjningen har inte medfört stora förändringar mellan neolitikum och äldre järnålder vilket har medgivit att utredningsområdet norr om Kumla har legat i nära kontakt med fornvattnet. Området söder om Kumla har inte legat i samma strandnära läge. Häradsekonomiska kartan visar att det förekommit en hel del våtmarker i skogsområdet vilka kan indikera att det funnits småsjöar och vattendrag i området. På sträckan från Sala till Kumla följer lämningarna registrerade i Kulturmiljöregistret bebyggelsen. Lämningarna återfinns främst i den högre liggande marken öster och väster om utredningsområdet. Fornlämningarna utgörs av lösfynd (ofta i form av yxor av bergart eller flinta men det förekommer också järnföremål), gravar, osäkra gravar och någon boplats. I skogsområdet norr om Ransta är lämningarna få och de är generellt av efterreformatorisk/sentida slag.



Figur 3. Utsnitt ur jordartskartan med utredningsområdet markerat med svarta linjer. Skala 1:50 000.



Figur 4. Strandförskjutningen i området. Kartan visar förhållandet vid 4000 f.Kr. Utredningsområdet är markerat med svarta linjer. Skala 1:50 000.

Utredningsresultat

Utredningen påvisar 44 arkeologiska objekt i utredningsområdet. Åtta av lämningarna är *fornlämning* (lämningar tillkomna innan 1850 och är lagskyddade) (tabell 1a–b, figur 9–11). Fornlämningarna utgörs företrädesvis av gravar men där förekommer också en förhistorisk boplatz och två vägmärken. Tio av objekten bedöms kunna hysa fornlämning i form av boplatser, från yngre stenålder (neolitikum)–yngre järnålder, och har klassats som *möjlig fornlämning*. Merparten av objekten är lämningar som är yngre än 1850 eller av typer som inte är fornlämning. Dessa lämningar bedöms som *övrig kulturhistorisk lämning*.

Gårdar och torp

Merparten av de registrerade lämningarna är av sentida slag med koppling till den gårds- och torpbebyggelse som finns och har funnits inom och i anslutning till utredningsområdet.

Kartstudien visar att på sträckan från Sala till Kumla kyrkby berör utredningsområdet mark tillhörig Sala stadsäga, Norr och Sör Kivsta, Hättskär, Boda, Fräbrunn, Ynglinge, Hogla, Väsby och Norr och Sör Husta. Av byarna/gårdarna ligger endast Hogla bytomt inom utredningsområdet (figur 5, bilaga 1). Resterande bytomter återfinns i högre liggande terräng utanför utredningsområdet. Storskiftes- och lagaskifteskartorna redovisar nu försvunna byggnader vilka återfinns i anslutning till bytomterna. Undantagsvis förekommer byggnader på längre avstånd från tomtorna, ingen av dessa byggnader berörs av utredningen. Samtliga byar vars ägor berörs finns belagda i skrift från 1300-talets andra hälft och läget för bytomterna är detsamma idag som på de studerade kartorna (Åhlström 2003).

Området mellan Kumla och Ransta har ingått i Sör Husta, Fastbo/Fastebo och Österby ägor. Bynamnen Sör Husta och Fastbo/Fastebo finns belagda i skrift från 1371 (då skrivna som *in Husta* samt *i fastbaebodhum*). Österby finns belagt i skrift från 1399 (då skrivet som *i östraby*) (Welinder 1974). Bytomterna ligger långt utanför utredningsområdet och de studerade kartorna visar att det är byarnas utmark som berörs (figur 5, bilaga 1–4).

De studerade kartorna över Sör Husta/Klockaregården (geometrisk avfattning från 1724, storskifte från 1762 och laga skifte från 1877) visar att det har funnits bebyggelse och uppodlad mark vid Heden, Sotbo och Nyängen (namngivna på häradsekonomska kartan) i skogen söder om Kumla (figur 6a–c). Den äldsta bebyggelsen återfinns vid Heden och Sotbo vilken tillkommer under 1700-tal i form av soldattorp och backstugor. På 1724 års karta förekommer bebyggelse på en plats som idag inte är bebyggd (objekt 29). Vid Nyängen tillkommer bebyggelsen efter 1877. I de flesta fall är platserna fortfarande bebyggda och andelen odlingsmark i förhållande till skogen har ökat. Inom Fastbo ägor redovisar häradsekonomska kartan en ej namngiven bebyggelse i anslutning till åkermark (objekt 33). Enligt 1824 års storskifteskarta över Fastbo förekommer det inte någon bebyggelse på platsen, endast åkrar (figur 6d–e).

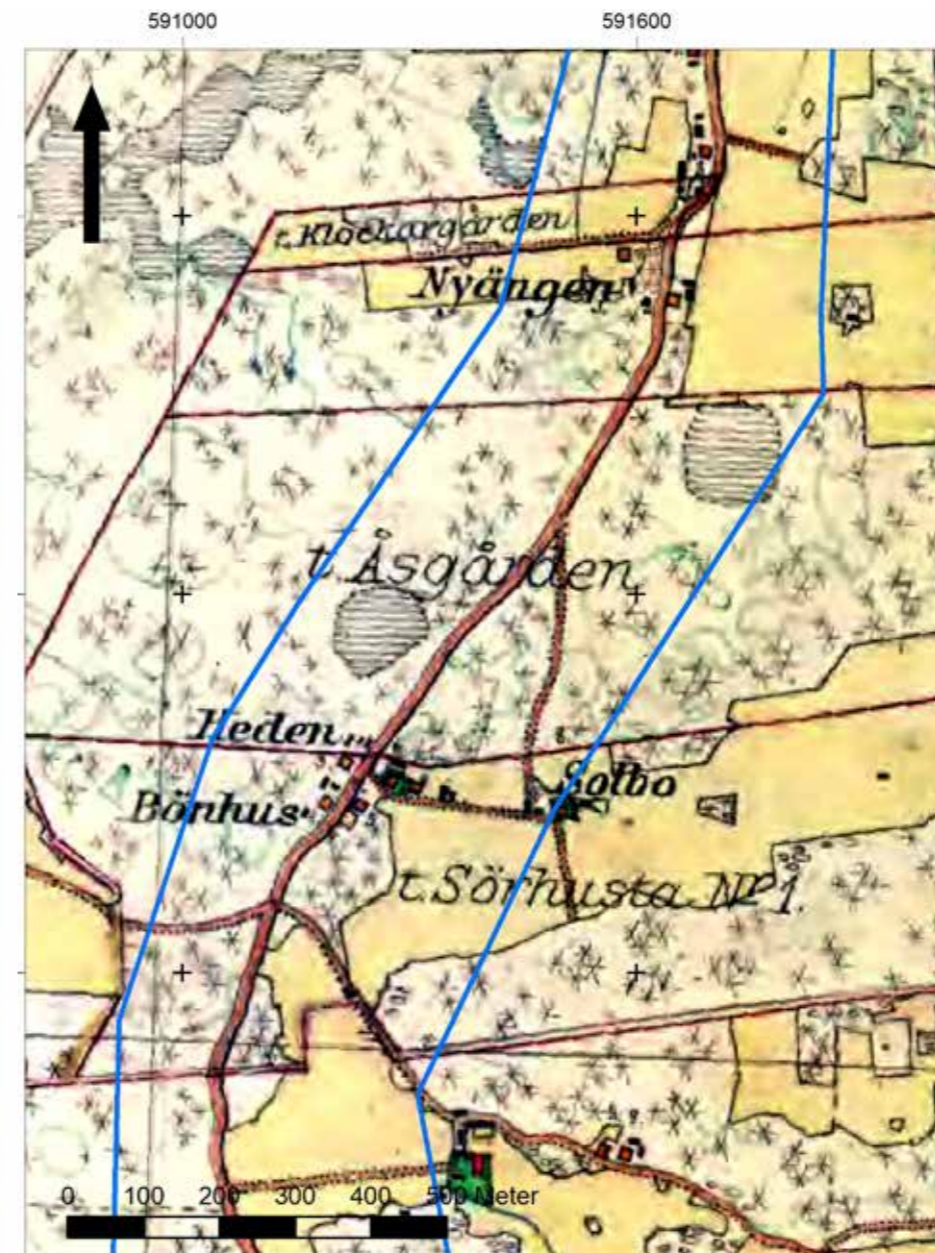
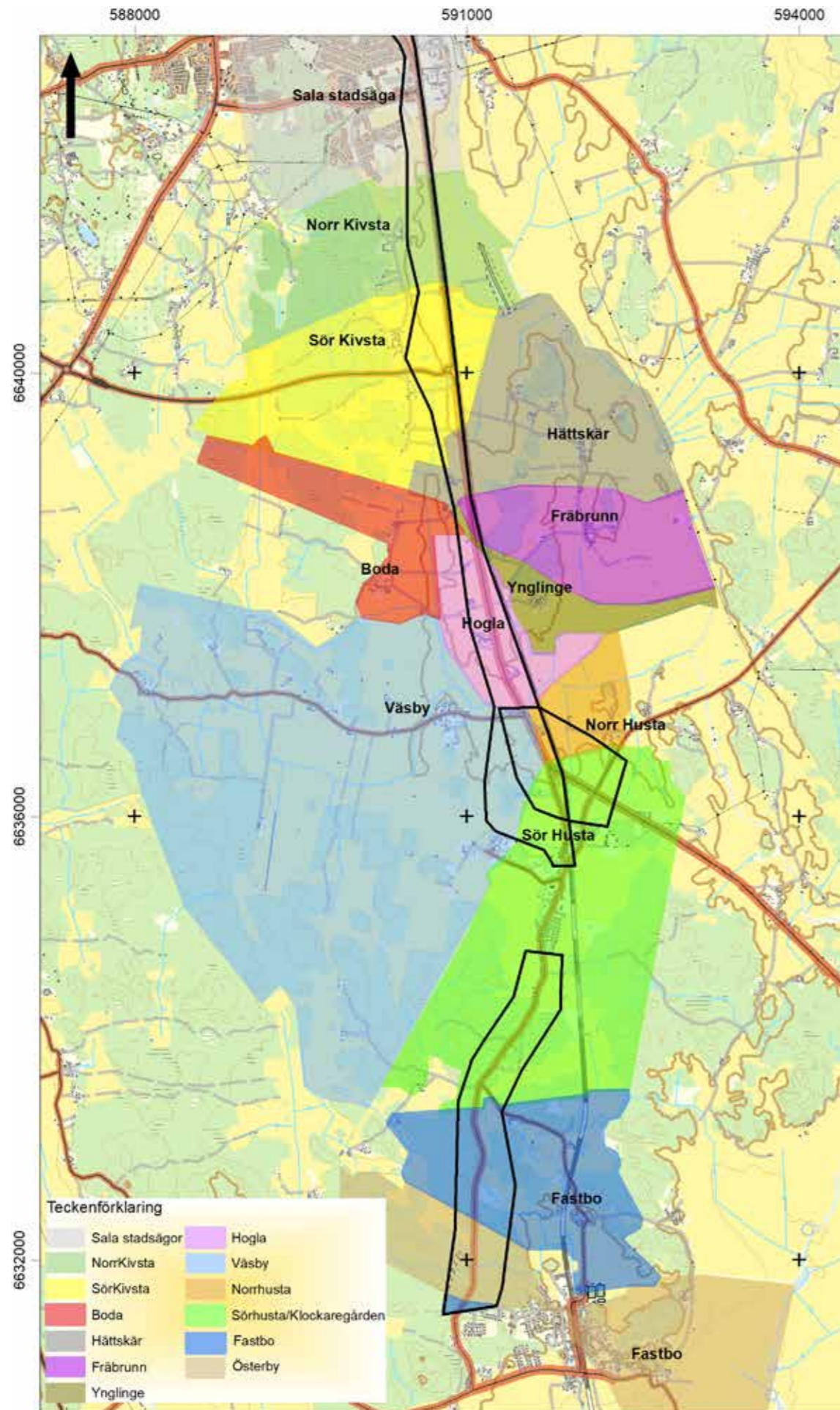
Gravar och möjliga boplatser

Gravar och sedan tidigare kända boplatser är relativt få. I utredningsområdets sydligaste del, närmast Ransta, förekommer två rösen (objekt 42–43) och en bit norr om dem finns det uppgifter om en blockgrav vilken tagits bort vid vägbygge (objekt 38). Runt Kumla kyrkby, inom ägorna till Norr och Sör Husta, förekommer gravar och

kända boplatser. Ingen av gravarna återfinns inom utredningsområdet men en boplatz av järnålderskaraktär, vilken sammanfaller med platsen för borttagna gravar, ligger i områdets östra del (objekt 15–16). Längre mot norr, på gränsen mellan Hogla och Ynglinge ägor, ligger tre högar (objekt 8–10). Ytterligare mot norr, inom Norr Kivsta ägor, finns en plats där lösfynd (bland annat brända ben, glaspärlor och ett bryne) kan indikera förekomst av bortplöjda gravar (objekt 1). I skogsområdet i södra delen av utredningsområdet är gravarna få. De gravar som finns, eller finns omnämnda, ligger längst i söder (objekt 38, 42–43) närmast de äldre bylägena. Norr därom där bebyggelsen etableras sent förekommer inte några gravar.

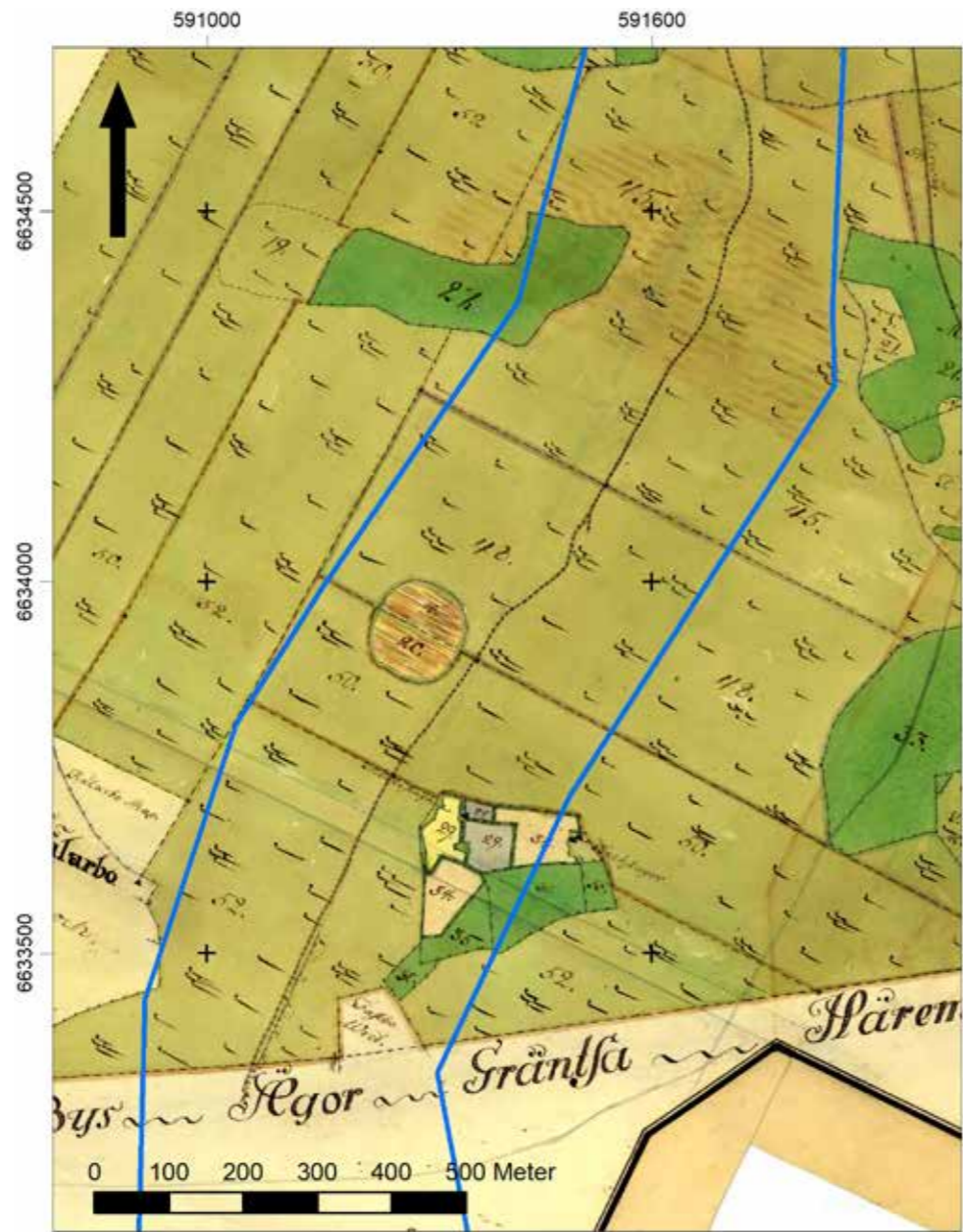
De möjliga boplatserna som återfinns i skogsområdet kan förväntas vara från neolitikum–bronsålder. Platserna utgörs av till synes stenfria ytor som ligger högt i terrängen, neddragna från krön, eller utgörs av högre liggande mark som likt ”uddar” skjuter ut i åkermarken. Dessa platser har inte legat strandnära utan de är inlandslägen vilka kan tänkas ha etablerats utifrån vattendrag och sjöar. I åkermarken norr om kyrkbyn kan ett stort sammanhängande område av högre liggande åker hysa en eller flera boplatser. Området omfattar en Hogla bytomt och platsen för tre gravhögar. Området har varit tillgängligt för bosättning från neolitikum och framåt och har legat strandnära även under järnålder.

Sammantaget visar fornlämningsbilden på förhistorisk aktivitet i området från neolitikum–yngre järnålder. Utifrån lämningarnas antal har den mänskliga närvaron avsatt mest påtagliga spår i anslutning till byarna/gårdarna Norr Kivsta, Sör Husta och Väsby.

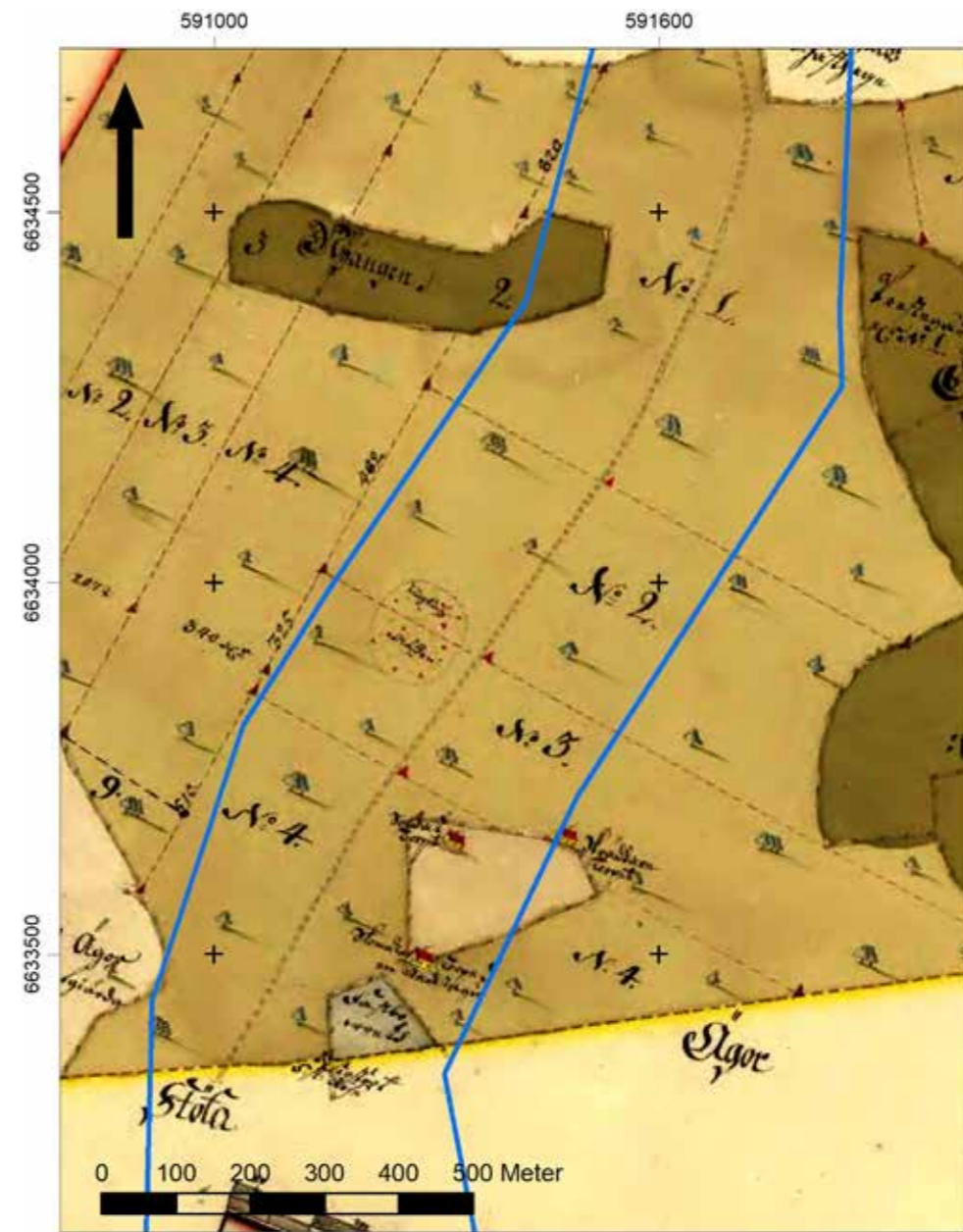


Figur 6a. Bebyggelsen vid Heden, Solbo och Nyängen enligt häradseconomiska kartan från 1905–11. Skala 1:10 000.

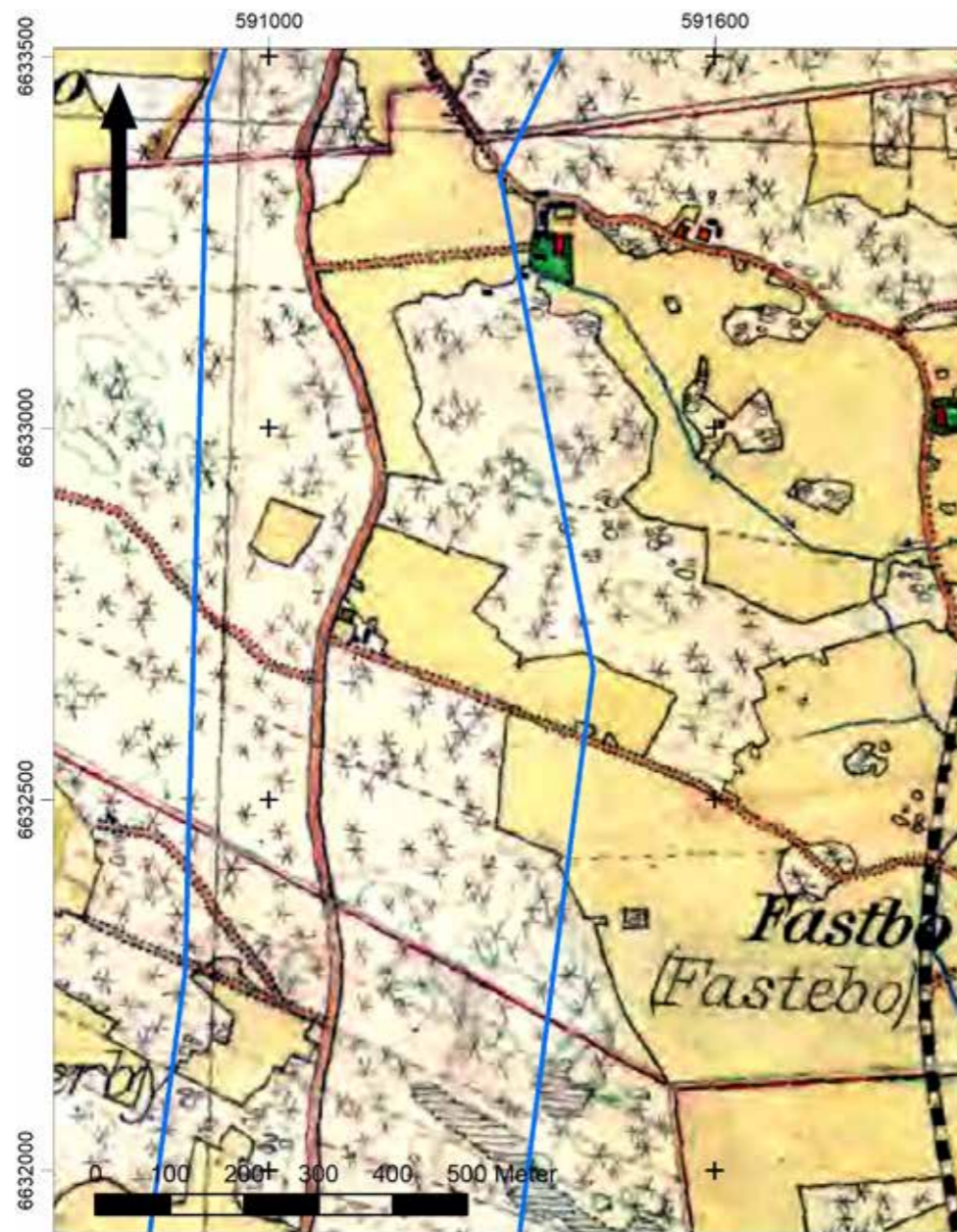
Figur 5. Gårdsägorna. Figurerna visar ägornas fördelning mellan gårdar/byar enligt häradseconomiska kartan från 1905–11 (den västra gränsen för Sala stadsågor är oklar). Läget för bytomterna är markerat genom respektive namn. Utredningsområdet är markerat med svarta linjer. Skala 1:50 000.



Figur 6b. Detalj ur 1762 års storskifteskarta för Sör Husta över platsen där bebyggelsen vid Heden, Solbo och Nyängen etableras. Skala 1:10 000.



Figur 6c. Detalj ur 1724 års geometriska avfattning av Sör Husta över platsen där bebyggelsen vid Heden, Solbo och Nyängen etableras. Skala 1:10 000.



Figur 6d. Detalj ur häradsekonomska kartan över platsen för det ej namngivna torpet inom Fastbo ägor. Skala 1:10 000.



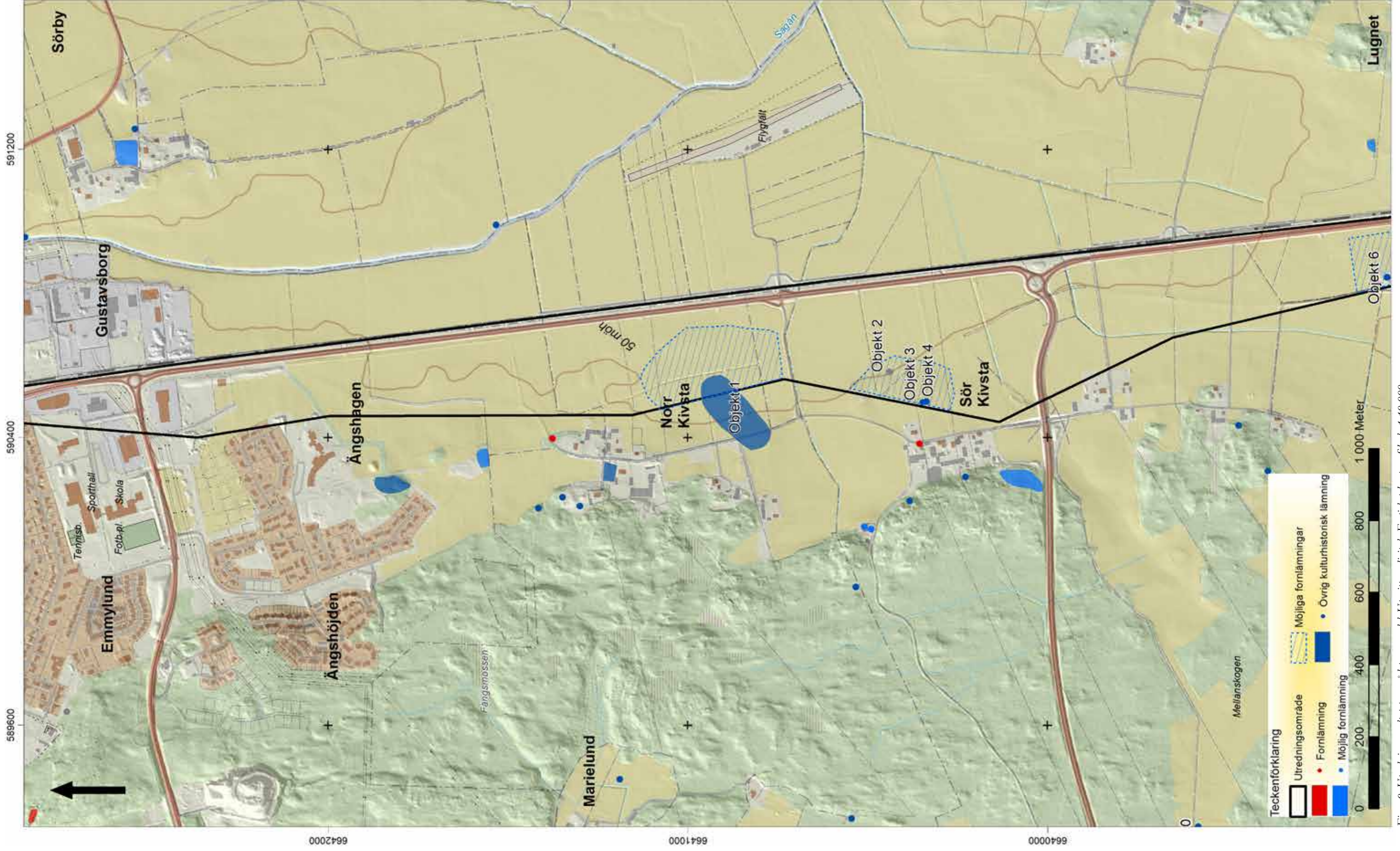
Figur 6e. Detalj ur storskifteskartan från 1824 över Fastbo ägor över platsen för torpet. Skala 1:10 000.



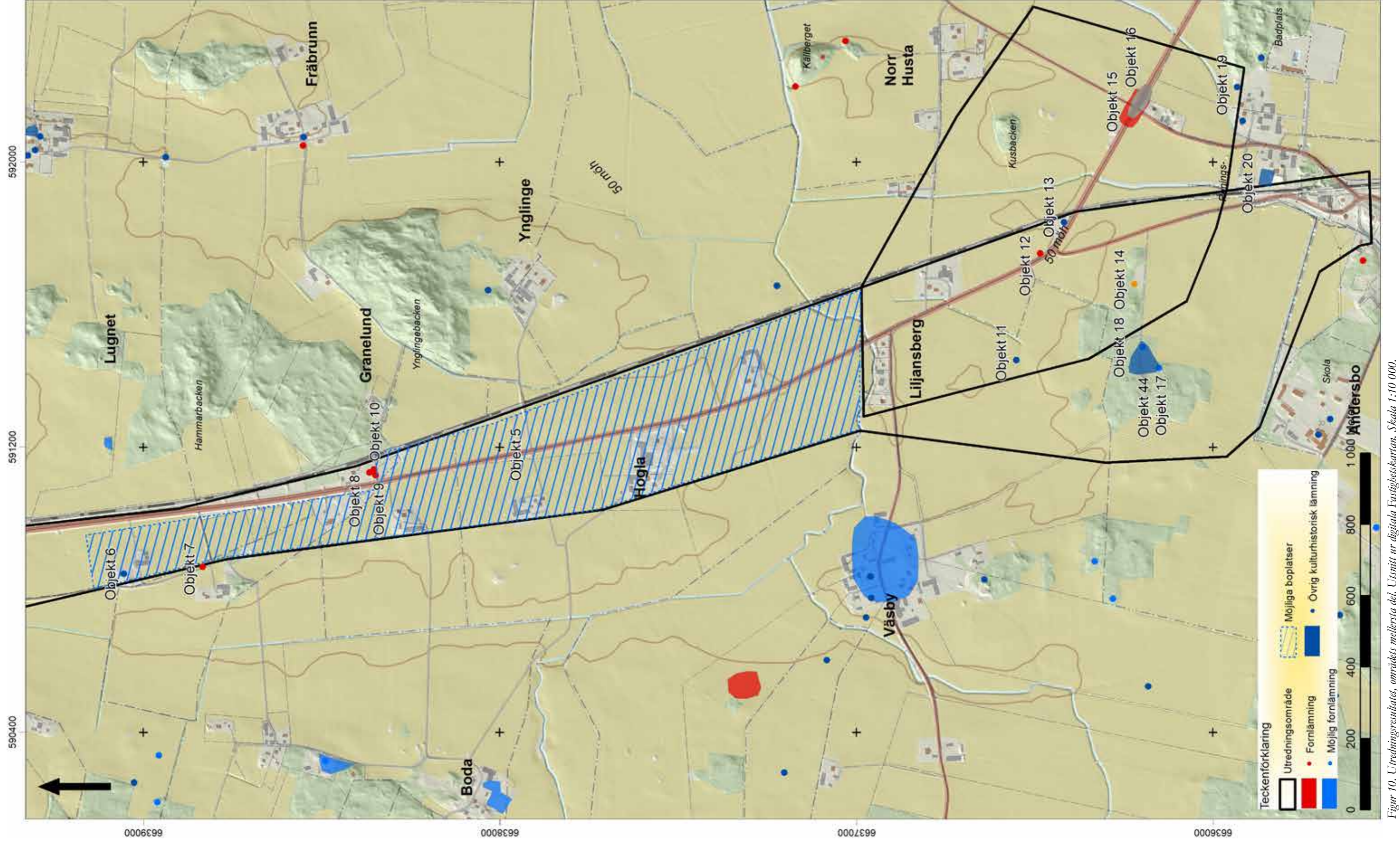
*Figur 7. Husgrunden objekt 27 (L2003:1819)
från sydöst.*



*Figur 8. Kolbotten objekt 21 (L2020:931)
från söder.*



Figur 9. Utredningsresultatet, områdets norra del. Utsnitt ur digitala Fastingkartan. Skala 1:10 000.



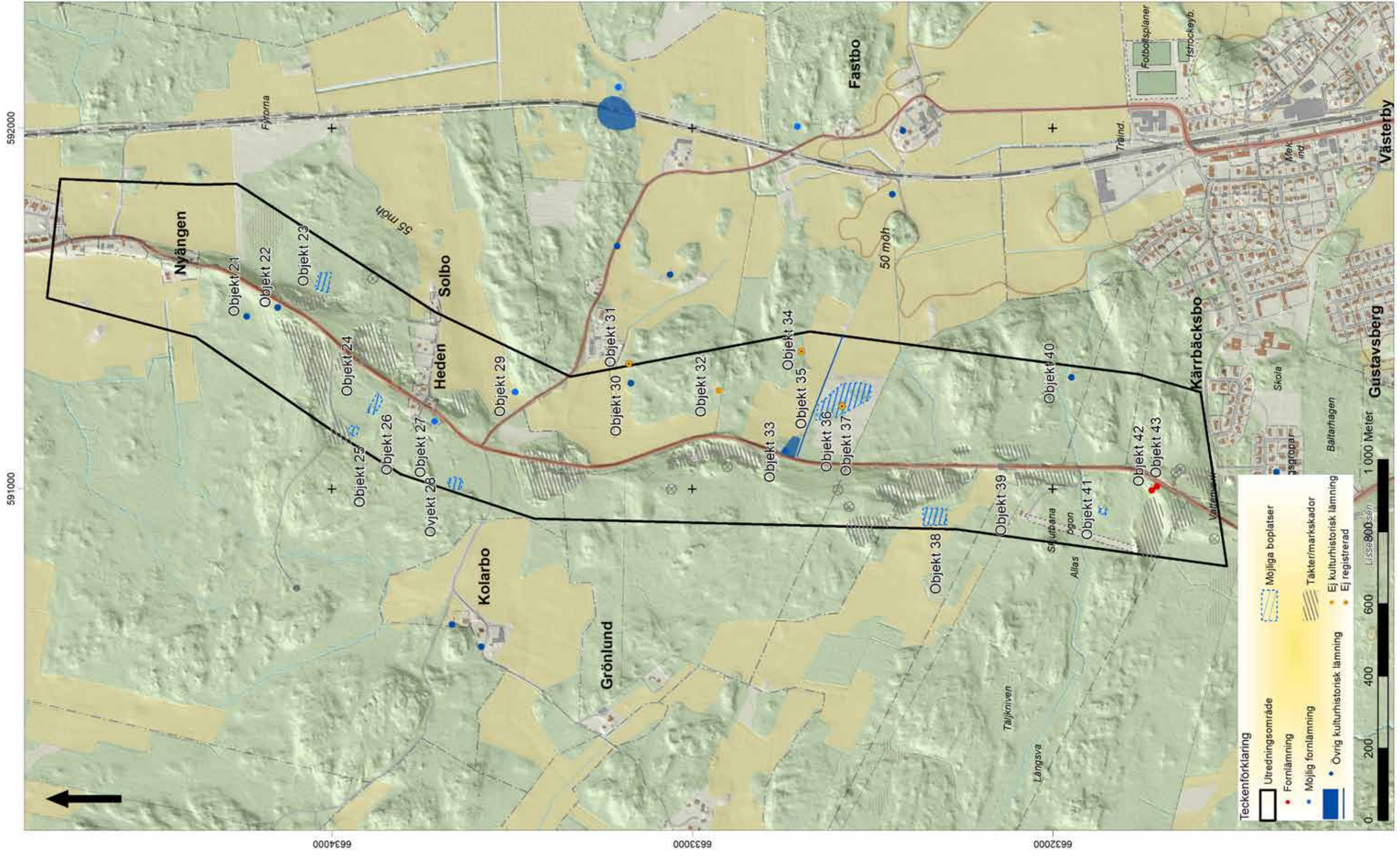
Figur 10. Utredningsresultatet, områdets mellersta del. Utsnitt ur digitala Fastighetskartan. Skala 1:10 000.

Tabell 1a. Utredningsresultatet, norra och mellersta delen.

Objektnummer	Fornlämningsnummer KMR (g:a FMIS)	Lämningsstyp, enl. KMR	Källa	Antikvarisk bedömning enl. KMR	Beskrivning	Preliminär datering	Motivering till bedömningen	Utredarens åtgärdsförslag	Höjd över havet
1	L2002:4815 (Sala 171:1)	Fyndplats	KMR	Övrig kulturhistorisk lämning	Ur KMR: Fyndplatsområde, 240×100 m (NÖ-SV). Inom området påträffades slagg, bränt ben, glaspärta, avslag av kvarts, bryne av skiffer med genomborrad hål samt bitar av krittpor.	Järnålder.	Förtydligande av tidigare utredning: Av fyndsammansättningen att döma kan det inte uteslutas att vissa av fynden härrör från bortplöjda gravar.	Utredning etapp 2 av anslutande mark inom utredningsområdet.	50 möh
2	L2002:4958 (Sala 25:1)	Källa med tradition	KMR	Ingen antikvarisk bedömning	Ur KMR: Trefaldighetskälla, utdikad och igenfylld. Källan hade avlopp åt N. För ca 50 år sedan samlades ungdomen vid källan på trefaldighetsnatten. Åkern, i vilken källan har legat, kallas källskiftet. Enligt uppgift av hemmansägare Jakob Berg, Sörkivsta.	–	–	Ingen åtgärd.	50 möh
3	L2002:5244 (Sala 24:1)	Fornlämningsliknande lämning	KMR	Övrig kulturhistorisk lämning	Ur KMR: Höglignande lämning, 6 m diam och 0,7 m h. I ytan enstaka stenar, 0,3–0,5 m st. I mitten en rund grop, 2 m diam och 0,6 m dj. Vid 1989 års granskning syns lämningen tydligt, trots högt gräs. I ytan av gropen samt vid en lya i V syns slagg av lätt finporigtyp. Enligt Bengt Eriksson, Sörkivsta har det kolats i en mila bakom smedjan under kriget.	–	–	Ingen åtgärd.	50 möh
4	L2002:5245 (Sala 24:2)	Fyndplats	KMR	Övrig kulturhistorisk lämning	Ur KMR: Lösfynd, bestående av 1 pilspets av järn. Påträffad vid plöjning Ö om byn, enligt J. Berg i Sörkivsta.	Järnålder.	Förtydligande av tidigare utredning: Det kan inte uteslutas att fyndet indikerar bortplöjda gravar.	Utredning etapp 2 av anslutande mark inom utredningsområdet.	50 möh
5	–	Möjlig boplats	Inventering, häradsekonomiska kartan 1905–11, Fastighetskartan, strandlinjekartor (SGU).	Möjlig fornlämning	Höglänt åker i anslutning till gravhögar (objekt 8–10) samt by-/gårdstomter. Läget utgjorde en mot söder utskjutande udde i ett fornvatten (2 000 f. Kr–Kr.f.)	Neolitikum–yngre järnålder.	Topografiskt sett ett bra läge för boplatser, strandbunden aktivitet och gravar från neolitikum och framåt.	Utredning etapp 2.	45–50 möh
6	L2002:5164 (Sala 20:1)	Samlingsplats	KMR	Övrig kulturhistorisk lämning	Ur KMR: Tingsplats, bestående av en flat berghäll. På berghällen är byggt en mangårdsbyggnad. En plats 700 m SSÖ om mangårdsbyggnaden (där nu en Texacobensinstation är belägen) kallas också Gulla Grind. Enligt fil. kand. Assar Jansson, Saladamm, är dock berghällen med mangårdsbyggnaden den troliga platsen för ortens tingsställe. Tingsplatsen är omnämnd 1410, 1448 och 1463.	–	Platsen utgörs av en bebyggd berghäll.	Ingen åtgärd.	50 möh
7	L2003:933 (Kumla 35:1)	Vägmärke	KMR	Ny bedömning efter utredningen: Övrig kulturhistorisk lämning	Ur KMR: Milstolpe, gjutjärn, 0,57 m h, 0,28 m br vid basen (NNV-SSÖ) och 0,22 m h upptill med profilerad överdel och 0,04 m tj. På den åt VSV vända sidan är inskriften under Oscar II:s namnschiffer: 0,25 \ Mil \ R C Milstolpen är rest i ett kvadratisk postament.	Efterreformatorisk tid.	Tillkommen efter 1850.	Stängsling under byggtiden.	50 möh
8	L2003:955 (Kumla 84:3)	Hög	KMR	Fornlämning	Ur KMR: Hög, 4 m diam och 0,3 m h. I N kant är ett block, 1,2 m st och 0,3 m synliga h. I N del är en del fyllning bortförd. Flack. Beväxt med två sälgar och två tallar.	Yngre järnålder.	Lämningsstypen, morfologi.	Förundersökning i avgränsande syfte.	50 möh
9	L2003:954 (Kumla 84:1)	Hög	KMR	Fornlämning	Ur KMR: Hög, 6 m diam och 0,5 m h. I ytan är två synliga block, 0,4 och 1 m st och en sten, 0,15 m st. Hänger något i V-slutning. Beväxt med en tall och några tall- och granplantor. I NNV kanten står en mycket gammal tall.	Yngre järnålder.	Lämningsstypen, morfologi.	Förundersökning i avgränsande syfte.	50 möh
10	L2003:1638 (Kumla 84:2)	Hög	KMR	Fornlämning	Ur KMR: Hög, 6–7m diam och 0,5 m h. I Ö del är fyllning bortförd och högen hänger något i Ö-slutningen. Profilen ser därför sned ut. V kant är dock tydlig och här syns spår av kantränna, 0,7–1 m br och 0,1 m dj. Den har möjligen förstärkts av häst- eller kreaturstramp. Beväxt med en mycket grov tall och några gran-, tall- och björkplantor.	Yngre järnålder.	Lämningsstypen, morfologi.	Förundersökning i avgränsande syfte.	50 möh
11	L2002:5467 (Kumla 171)	Fyndplats	KMR	Övrig kulturhistorisk lämning	Ur KMR: Fyndplats för ett flintavslag. Påträffad vid utredning 1994 (Dnr 431-6087-2004). Sökschakt drogs på fyndplatsen, inget av antikvariskt intresse påträffades.	Neolitikum.	Redan utredninggrävd.	Ingen åtgärd.	45 möh
12	L2003:772 (Kumla 28:1)	Vägmärke	KMR	Ny bedömning efter utredningen: Övrig kulturhistorisk lämning	Ur KMR: Milstolpe, gjutjärn, 0,75 m h, 0,36 m br vid basen och 0,3 m br i övre delen (NNV-SSÖ) med profilerad överdel och 0,04 m tj. På den åt VSV vända sidan är under Oskar II:s namn schifferinskriften: 1 \ Mil \ R C Milstolpen är rest i ett kvadratisk postament.	Efterreformatorisk tid.	Tillkommen efter 1850.	Stängsling under byggtiden.	45 möh
13	L2003:1158 (Kumla 117:1)	Husgrund, historisk tid	KMR	Övrig kulturhistorisk lämning	Ur KMR: Bebyggelselämning i form av en grund och en källargrop. Grunden är 20x18 m st och markeras av en låg vall, förmodligen utgör den en ladugårdsgrund. Beväxt av gräs och spirea.	1800–1900-tal.	–	Ingen åtgärd.	50 möh
14	L2003:1642 (Kumla 99:1)	Möjlig stensättning	KMR, inventering.	Möjlig fornlämning.	Ur KMR: Stensättning?, rund, 6-7 m diam och 0,3 m h. Övertorvad med i ytan talrika stenar, 0,3–0,6 m st två flata. Beväxt med en flerstammig sälgbuske. Osäker. Visad av Hembygdsföreningen genom Georg Sahlström. Ny beskrivning efter utredningen: 5x4 m (N–S), 0,3 m h oregelbundet oval. 0,3–0,6 m st stenar med stort inslag av markfast sten. Återfinns i västra kanten av en tillsynes utjämnad yta.	–	Troligen naturbildning.	Utredning etapp 2	50 möh
15	L2003:935 (Kumla 97:2)	Boplats	KMR, Holm 1995.	Fornlämning	Ur KMR: Boplats, ca 100×40 m (NV–SÖ). Vid schaktning konstaterades 3 härdar, 2 stolphål och 1 mörkfärgning i området.	Järnålder.	Närhet till byar/gårdar.	Förundersökning i avgränsande syfte.	50 möh
16	L2003:934 (Kumla 97:1)	Plats med tradition	KMR	Ingen antikvarisk bedömning	Ur KMR: Uppgift om borttagna forngravar och namn. Angivet vägskäl heter Högrind. När riksväg 70 byggdes om, lär det ha framkommit spår av forngravar.	–	Sammanfaller med objekt 15.	Ingen åtgärd (se objekt 15).	50 möh
17 (ingår i objekt 44)	L2003:952 (Kumla 130:1) överförd till L2020:912	Ny bedömning efter utredningen: Gårdstomt Tidigare: Lägenhetsbebyggelse	KMR, lagaskifteskarta över Väsby 1863, häradsekonomiska kartan 1905–11	Ny bedömning efter utredningen: Övrig kulturhistorisk lämning Tidigare: Möjlig fornlämning	Ur KMR: Barnhemmet. För beskrivning se objekt 44.	1860–1900.	Enligt kartstudie tillkommen efter 1850.	Ingen åtgärd.	50 möh

Tabell 1b. Utredningsresultatet. Södra delen.

Objektnummer	Fornlämningsnummer KMR (g:a FMIS)	Lämningsstyp, enl. KMR	Källa	Antikvarisk bedömning enl. KMR	Beskrivning	Preliminär datering	Motivering till bedömningen	Utredarens åtgärdsförslag	Höjd över havet
18 (ingår i objekt 44)	L2003:859 (Kumla 129:1) överförd till L2020:912	Ny bedömning efter utredningen: Gårdstomt Tidigare: Lägenhetsbebyggelse	KMR, lagaskifteskarta över Väsby 1863, häradsekonomiska kartan 1905–11	Ny bedömning efter utredningen: Övrig kulturhistorisk lämning Tidigare: Möjlig fornlämning	Ur KMR: Svenstorp. För beskrivning se objekt 44.	1860–1900.	Enligt kartstudie tillkommen efter 1850.	Ingen åtgärd.	50 möh
19	L2003:795 (Kumla 164:1)	Husgrund, historisk tid	KMR	Övrig kulturhistorisk lämning	Ur KMR: Husgrund historisk tid.	1800–1900-tal.	–	Ingen åtgärd.	50 möh
20	L2003:1749 (Kumla 86:1)	Fyndplats	KMR	Övrig kulturhistorisk lämning	Ur KMR: Slaggförekomst, inom ungefärligt angivet område, ca 35 m diam finns i markytan enstaka slaggstycken, 0,04–0,1 m st, av ljusgrå till grafitgrå, fluten, blåsigt och ganska tung slagg, som inte är efter låg-teknisk järnframställning.	Oklar datering	Små mängder, ej lågteknisk järnframställning.	Ingen åtgärd.	50 möh
21	L2020:931	Kolningsanläggning	Inventering, avmätningar av Sörhusta 1762, Klockargården 1877 och häradsekonomiska kartan 1905–11.	Övrig kulturhistorisk lämning	Kolbotten efter resmila, rund, 10 m i diameter. Omgiven av en vall, 1,0 m bred och 0,5 m hög. Genom kolbotten löper hjulspår (SV–NO).	Troligen 1800–1900-tal.	Baserat på när närmast belägna bebyggelse etableras enligt studerade kartor.	Ingen åtgärd.	55 möh
22	L2003:797 (Kumla 68:1)	Naturföremål/-bildning med bruk, tradition eller namn	KMR	Övrig kulturhistorisk lämning	Ur KMR: Stensoffa, vilesten, 1,5 m l, 1 m br och 0,8 m h. Utformad som en soffa med ryggstöd i ett block, som kilats ur ett större block. Förr när man gick mycket och bar tunga bördor, var detta ett frekventerat rastställe.	1900-tal.	Består av block med borrhår.	Ingen åtgärd.	55 möh
23	–	Möjlig boplatz.	Inventering, Fastighetskartan, jordartskartan (SGU), strandförskjutningskartor (SGU).	Möjlig fornlämning	50×35 m (Ö–V) stor yta. Till synes stenfri yta vid foten av åsen. Dock norrläge och lerig jordart.	Neolitikum/bronsålder.	Topografiskt sett ett bra läge för boplatser, strandbunden aktivitet under neolitikum och bronsålder.	Utredning etapp 2.	55 möh
24	L2003:1903 (Kumla 104:1)	Vägmärke	KMR	Ingen antikvarisk bedömning	Ur KMR: Mycket ungefärlig plats för borttagen milstolpe. Edit Viberg, f. 1898, uppger att ungefärligen på denna plats fanns en milstolpe i hennes ungdom. Det var en fyråsidigkliven gråsten rest i ett postament av kallmurade stenar.	–	–	Ingen åtgärd.	60 möh
25	–	Möjlig boplatz.	Inventering Fastighetskartan, häradsekonomiska kartan 1905–11, jordartskartan (SGU), strandförskjutningskartor (SGU).	Möjlig fornlämning	27×25 m (NV–SÖ) stor yta, en avsats i norrsluttning söder om våtmark. Relativt stenfritt, grusig jordart.	Neolitikum/bronsålder.	Topografiskt sett ett bra läge för boplatz/strandbunden aktivitet under neolitikum och bronsålder.	Utredning etapp 2.	60 möh
26	–	Möjlig boplatz.	Inventering Fastighetskartan, häradsekonomiska kartan 1905–11, jordartskartan (SGU), strandförskjutningskartor (SGU).	Möjlig fornlämning	55×25 m (NV–SÖ) stor avsats i nordsluttande mark ner mot våtmark. Till synes stenfri, isälvs sediment.	Neolitikum/bronsålder.	Topografiskt sett ett bra läge för boplatz/strandbunden aktivitet under neolitikum och bronsålder.	Utredning etapp 2.	60 möh
27	L2003:1819 (Kumla 137:1)	Husgrund	KMR, avmätning av Sör Husta 1724 och 1764, Klockargården 1864, häradsekonomiska kartan 1905–11	Ny bedömning efter utredningen: Övrig kulturhistorisk lämning. Tidigare: Möjlig fornlämning.	Ur KMR: Torplämning. Ny beskrivning efter utredningen: Husgrund, 8×7 m stor (N–S). Syllstensgrund, syllar saknas i N och S, av 0,5–0,7 m stora stenar. Spismursröse i östra långsidan 2×2,2 m stort och 0,8 m högt. I västra långsidan är en betongtrappa.	1850–1900-tal	Enligt kartstudie belagd efter 1850.	Ingen åtgärd.	60 möh
28	–	Möjlig boplatz	Inventering, häradsekonomiska kartan, Fastighetskartan, jordartskartan (SGU), strandförskjutningskartor (SGU).	Möjlig fornlämning	40×35 m stor (N–S) stor relativt stenfri yta. Skyddat läge i östsluttning. Sandig/grusig jordart.	Neolitikum/äldre stenålder	Topografiskt sett ett bra läge för boplatz/aktivitet under neolitikum	Utredning etapp 2.	60 möh
29	L2020:977	Uppgift om torp	Inventering, avmätning av Sörhusta 1724	Ingen antikvarisk bedömning	Inga synliga lämningar.	1700-tal	Platsen för ett torp enligt karta från 1724.	Utredning etapp 2.	55 möh
30	L2020:930	Husgrund	Inventering, häradsekonomiska kartan 1905–11.	Övrig kulturhistorisk lämning	Husgrund, 5×4 m stor (Ö–V) rektangulär syllstensgrund av 0,5–0,8 m stora stenar. I NV är ett 2x1 m stort (N–S), 0,4 m högt spismursröse.	1850–1900-tal	Platsen för en mindre ekonomibyggnad enligt häradsekonomiska kartan.	Ingen åtgärd.	50 möh
31	–	Husgrund	Inventering, häradsekonomiska kartan 1905–11.	Registreras ej i KMR.	Jordkällare, 4×3 m stor (N–S), 1,0 m hög.	Kan fortfarande vara i bruk.	Platsen för en mindre ekonomibyggnad enligt häradsekonomiska kartan.	Ingen åtgärd.	50 möh
32	–	Fornlämningsliknande bildning	Inventering	Registreras ej i KMR.	Röseliknande stensamling, 4,0×3,5 m stor (N–S), 0,4 m hög. Rundad. Belägen på krön av moränrygg.	–	Naturbildning	Ingen åtgärd.	55 möh
33	L2003:1160 (Kumla 138:1)	Lägenhetsbebyggelse	KMR, Inventering, avmätningar av Fastbo 1824, 1827 och häradsekonomiska kartan 1905–11.	Övrig kulturhistorisk lämning	Ur KMR: Torplämning. Ny beskrivning efter utredningen: Torplämning, 48×42–22 m stor (Ö–V). I lämningen ingår grunden efter ett boningshus 7×5 m stor (N–S), av bearbetade syllstenar, 0,5–0,8×0,3 m stora. I västra långsidan är ett spismursröse 3×2 m stort och 0,8 m högt. Ca 30 m åt SÖ är en grund efter en lada, 10×5 m stor (N–S), syllstenar av natursten och tuktade stenar, 0,4–1,0 m stora. Södra halvan utgörs av enstaka syllstenar, 0,6 m stora, vilka sammanfaller med en svacka i marken.	1800–1900-tal.	Odlingsmark utan hussymbol förekommer på kartor från 1824 och 1827. Bebyggelsen förekommer på häradsekonomiska kartan 1905–11. Tidsdjup?	Utredning etapp 2.	55 möh
34	–	Stendump	Inventering	Registreras ej i KMR.	Stenpackning, 1,5×2,0 m (Ö–V), 0,5 m hög.	1900-tal.	Sentida röjningssten, ansluter till nutida åker.	Ingen åtgärd.	55 möh
35	L2020:927	Färdväg	Inventering, avmätningar av Fastbo 1824, 1827 och häradsekonomiska kartan 1905–11.	Övrig kulturhistorisk lämning	Vägbank, 360 m lång (NV–SÖ), 2 m bred, 0,2 m hög bank i västra delen, mot öster plan. Ställvis dike. Två synliga hjulspår. Fortsätter åt Ö.	1850–1900-tal	Förekommer inte före häradsekonomiska kartan.	Ingen åtgärd.	55 möh



Figur 11. Utredningsresultatet, områdets södra del. Utsnitt ur digitala Fastighetskartan. Skala 1:10 000.

Tabell 1b. Utredningsresultatet. Södra delen.

Objektnummer	Fornlämningsnummer KMR (g:a FMIS)	Lämningsstyp, enl. KMR	Källa	Antikvarisk bedömning enl. KMR	Beskrivning	Preliminär datering	Motivering till bedömningen	Utredarens åtgärdsförslag	Höjd över havet
36	–	Möjlig boplat	Inventering, härads-ekonomiska kartan, Fastighetskartan, jordartskartan (SGU), strandförskjutningskartor (SGU).	Möjlig fornlämning	175×70 m stor yta (NV-SÖ) belägen i högre liggande mark i övergången mellan åker och skog.	Bronsålder/neolitikum	Platsen ligger längst in i en forntida vik omgiven av vattendrag. Ett bra läge för bosättning och aktivitet.	Utredning etapp 2.	55 möh
37	–	Gränsmärke?	Inventering, avmätningar av Fastbo 1824, 1827 och häradsekonomiska kartan 1905–11.	Registreras ej i KMR.	Stenpackning, 1,0 m i diameter, 0,1–0,2 m hög, flera skikt, av 0,2–0,3 m stora stenar varav många är skarpkantade. Delvis övermossad.	–	Sammanfaller inte med någon gräns eller markslagsgräns.	Ingen åtgärd.	55 möh
38	–	Möjlig boplat	Inventering Fastighetskartan, härads-ekonomiska kartan, jordartskartan (SGU), strandförskjutningskartor (SGU).	Möjlig fornlämning	65×45 m (N-S) stor yta belägen på en udde i dagens åker. Sydvästläge, isälvs sediment och grus som jordart.	Bronsålder/neolitikum	Topografiskt bra läge för boplat/aktivitet vattensystem nära fornsjöar.		55 möh
39	L2003:1083 (Kumla 21:1)	Grav markerad av sten/block	KMR, inventering	Ingen antikvarisk bedömning	Ur KMR: Klumpsten, 1,45×1 m (NNV-SSÖ) och 0,65 m h. Stenen lär ha vältrats när vägen rätades för ca 30 år sedan. Den är numera borta. Göran Thulin, f. 1926, blev visad av Gunnar Viberg, f. 1929.	Bronsålder-äldre järnålder.	Ingen orörd mark i omgivande mark.	Ingen åtgärd.	60 möh
40	L2020:923	Gränsmärke?	Inventering, avmätning av Österby 1869 och häradsekonomiska kartan 1905–11.	Övrig kulturhistorisk lämning	Stenpackning, 1,5 m diam, 0,5 m hög, flera skikt av 0,15–0,3 m stora skarpkantade stenar. De understa stenarna är övermossade. Osäker som gränsröse pga a-typisk karaktär.	Efter 1850.	Sammanfaller med en skogsskiftesgräns där gränsen möter en våtmark.	Ingen åtgärd.	60 möh
41	–	Möjlig boplat	Inventering, härads-ekonomiska kartan, Fastighetskartan, jordartskartan (SGU), strandförskjutningskartor (SGU).	Möjlig fornlämning	21×15 m (N-S) stor avsats i VNV-sluttning mot till synes sank mark. Skyddat läge, relativt fritt från sten. Skogsmark.	Bronsålder/neolitikum	Topografiskt bra läge för boplat/aktivitet vattensystem nära fornsjöar.	Utredning etapp 2.	60 möh
42	L2003:782 (Kumla 65:1)	Röse	KMR, inventering	Fornlämning	Ur KMR: Röse, 7 m diam och 0,7 m h. Lätt övermossade, 0,1–0,4 m st rundade stenar. Något Ö om mitten är en grop, 2 m diam och 0,7 m dj. Beväxt med två tallar, en enbuske och en rönn.	Bronsålder-äldre järnålder.	Mycket svårt skadad, omgivande mark förefaller inte vara orörd - täkt.	Utredning etapp 2 alt. förundersökning av själva lämningen.	60 möh
43	L2003:783 (Kumla 65:2)	Röse	KMR, inventering	Fornlämning	Ur KMR: Röse, 7–8 m diam och 0,4 m h. Lätt övertorvad och lätt övermossade delvis grusblandade stenar, 0,1–0,3 m st. Några stenar är intill 0,7 m st. I mitten är en grop, 3,5×2,5 m (NNÖ-SSV) och 1 m dj. ÖSÖ kanten bortförd vid slänt mot landsväg. Kan vara provgrop eller täktgrop. Beväxt med en tall och några lövbuskar.	Bronsålder-äldre järnålder.	Mycket svårt skadad, omgivande mark förefaller inte vara orörd - täkt.	Utredning etapp 2 alt. förundersökning av själva lämningen.	70 möh
44	L2020:912 (tidigare L2003:952 och L2003:859)	Gårdstomt	KMR, Inventering, lagaskifteskarta över Väsby 1863, häradsekonomiska kartan 1905–11	Övrig kulturhistorisk lämning	Ur KMR: Gårdstomt 82×33–90 m stor (NV-SÖ). Lämningen består av två grunder efter boningshus 20–12×10 m stora av bearbetade 1–1,5×0,3 m stora sylstenar med partier av betong. En jordkällare 8×4 m stor (O-V), och grunder efter två ekonomibyggnader 19×3,5–7 m stora (O-V) av 0,5–0,8×0,2 m stora och bearbetade sylstenar. Benämnt Barnhem på Häradsekonomiska kartan.	Efter 1850–1900-tal	–	Ingen åtgärd.	50 möh



Figur 12a. Färdvägen objekt 35 (L2020:927).



Figur 12b. Den möjliga boplatsen objekt 38.



Figur 12c. Vilestenen objekt 22 (L2003:797).



Figur 12d. Det atypiska gränsmärket objekt 40 (L2020:923) beläget i gränsen för ett skogsskifte.

Referenser

Litteratur

- Holm, J. *Riksväg 67/70. Förbifart vid Sala*. Arkeologisk utredning. Sala kommun. Västmanland. Riksantikvarieämbetet. UV Uppsala Rapport 1995:34.
- Welinder, S. 1974. *Kulturlandskapet i Mälardalen IV, Sammanfattande del*. University of Lund, Department of Quaternary Geology, Report 6. Lund.
- Ählström, J. 2003. *Väg 67/70, förbifart Sala, Delsträckan Evelund–Norrby och Kumla–Sör Kivsta*, Utredning, Sala stad, Sala, Norrby och Kumla socken, Västmanland. Västmanlands läns museum, Kulturmiljöavdelningen, Rapport A2003:A44. Västerås.

Digitalt kart- och arkivmaterial

- Fastbo, 1824, storskifte, LMS akt T26-8-11
<https://www.lantmateriet.se>
- Häradsekonomiska kartan, 1905–11, blad Sala RAK akt J112-83-7
<https://www.lantmateriet.se>
- Häradsekonomiska kartan, 1905–11, blad Ransta, RAK akt J112-83-12
<https://www.lantmateriet.se>
- Jordartskartan, SGU
<https://apps.sgu.se/kartvisare/kartvisare-jordarter>
- Sör Husta, 1724, geometrisk avfattning, LMS akt T26-13:1
<https://www.lantmateriet.se>
- Sör Husta, 1762, storskifte, LMS akt T26-13:2
<https://www.lantmateriet.se>
- Sör Husta/Klockargården, 1877, laga skifte, LMM akt 19-kum-101
<https://www.lantmateriet.se>
- Uppgifter ur KMR
<http://www.raa.se>
- Väsby, 1863, laga skifte, LMM akt 19-kum-83
<https://www.lantmateriet.se>
- Österby, 1785, storskifte, LMM akt 19-kum-41
<https://www.lantmateriet.se>
- Österby, 1869, laga skifte, LMM akt 19-kum-94
<https://www.lantmateriet.se>

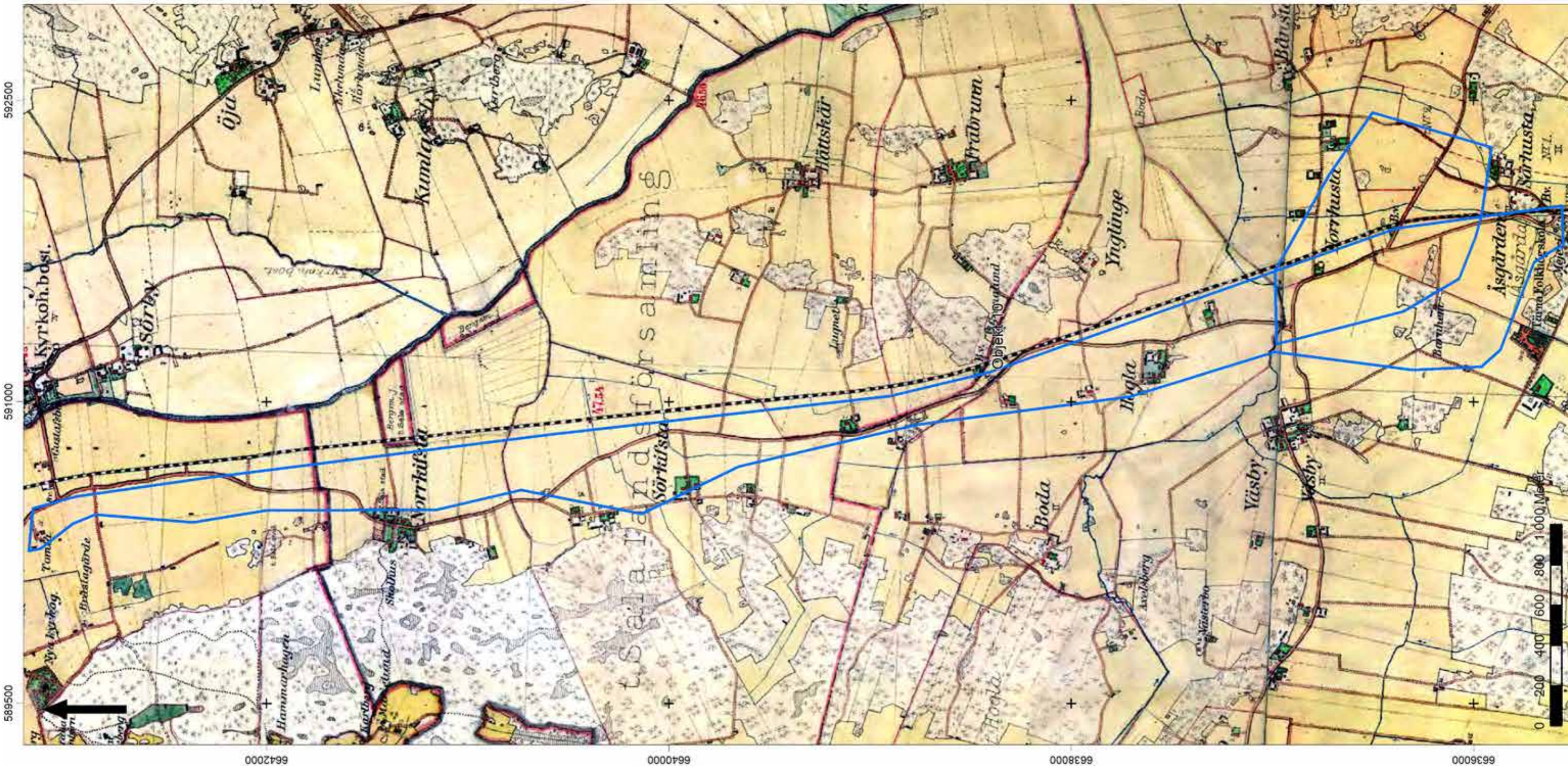
Tekniska och administrativa uppgifter

<i>Stiftelsen Kulturmiljövård projektnr:</i>	KM19083
<i>Länsstyrelsen dnr, beslutsdatum:</i>	431-2561-2019, 2019-08-07
<i>Kulturmiljöregistret uppdragsnr:</i>	201901325
<i>Typ av undersökning:</i>	Arkeologisk utredning etapp 1
<i>Undersökningsperiod:</i>	28 oktober–6 november 2019
<i>Personal:</i>	Jan Ählström Reidar Magnusson, del av tiden
<i>Landskap:</i>	Västmanland
<i>Län:</i>	Västmanland
<i>Kommun:</i>	Sala
<i>Socken:</i>	Sala och Kumla och Sala
<i>Fastighet:</i>	Väg 67/70
<i>Fastighetskarta:</i>	66F 4JS Isätra 66F 3JN Varmsätra 66F 3JS Ransta
<i>Koordinatsystem:</i>	Sweref 99 TM
<i>Koordinater:</i>	X6631523 Y590783–X6643188 Y590249
<i>Höjdsystem:</i>	RH 2000
<i>Inmättningsmetod:</i>	GPS
<i>Dokumentationshandlingar:</i>	Inget dokumentationsmaterial utöver denna rapport.
<i>Fynd:</i>	Inga fynd påträffades.

Bilaga 1. Historiska kartor

Figurförteckning

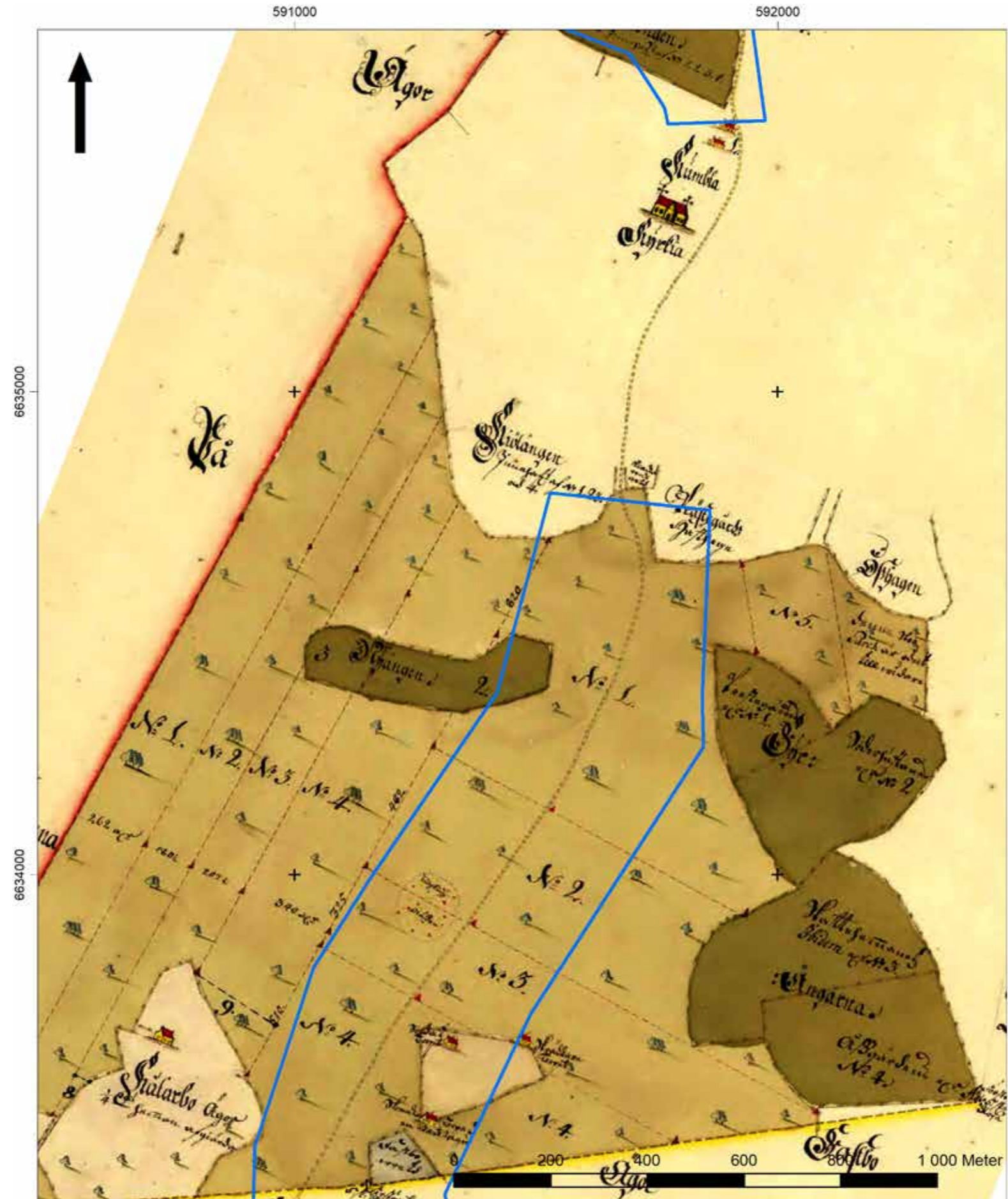
- Plan 1a. Utsnitt ur den häradsekonomiska kartan upprättad 1905–11 med utredningsområdets norra del markerat med svarta linjer. Skala 1:20 000.
- Plan 1b. Utsnitt ur den häradsekonomiska kartan upprättad 1905–11 med utredningsområdets södra del markerat med svarta linjer. Skala 1:20 000.
- Plan 2a. En geometrisk avfattning från 1724 av berörd del av Sör Husta. Utredningsområdet är markerat med blå linjer. Skala 1:10 000.
- Plan 2b. Storskifteskartan från 1762 över berörd del av Sör Husta. Utredningsområdet är markerat med blå linjer. Skala 1:10 000.
- Plan 2c. Lagaskifteskartan från 1877 över berörd del av Sör Husta/Klockargården. Utredningsområdet är markerat med blå linjer. Skala 1:10 000.
- Plan 3. Storskifteskartan från 1824 över berörd del av Fastbo. Utredningsområdet är markerat med blå linjer. Skala 1:10 000.
- Plan 4a. Storskifteskartan från 1785 över berörd del av Österby. Utredningsområdet är markerat med blå linjer. Skala 1:10 000.
- Plan 4b. Lagaskifteskartan från 1869 över berörd del av Österby. Utredningsområdet är markerat med blå linjer. Skala 1:10 000.



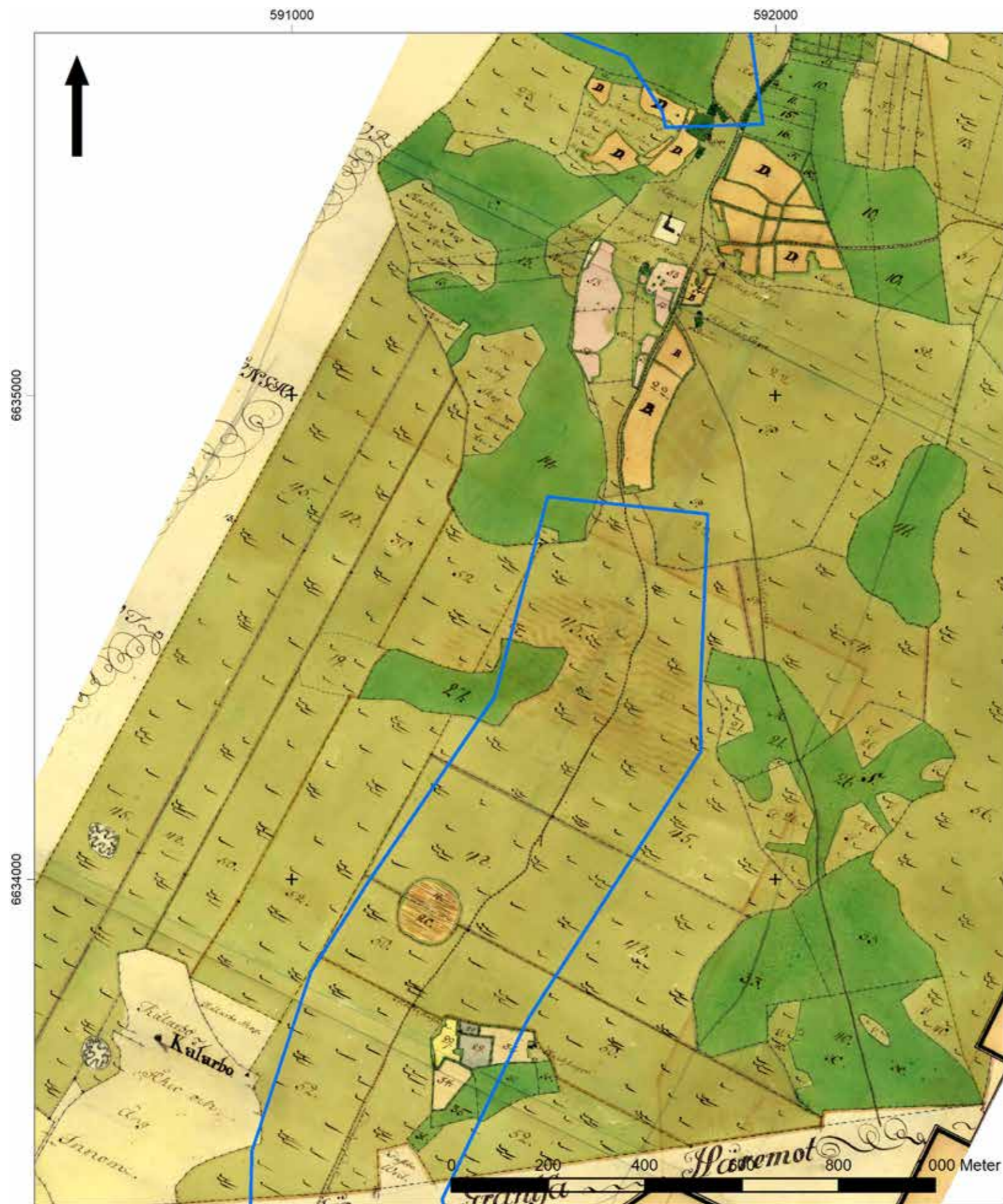
Plan 1a. Utsnitt ur den häradsökonomiska kartan upprättad 1905–11 med utredningsområdets norra del markerat med blå linjer. Kartan visar bebyggelse-situation och markanvändningen vid tiden. Skala 1:20 000.



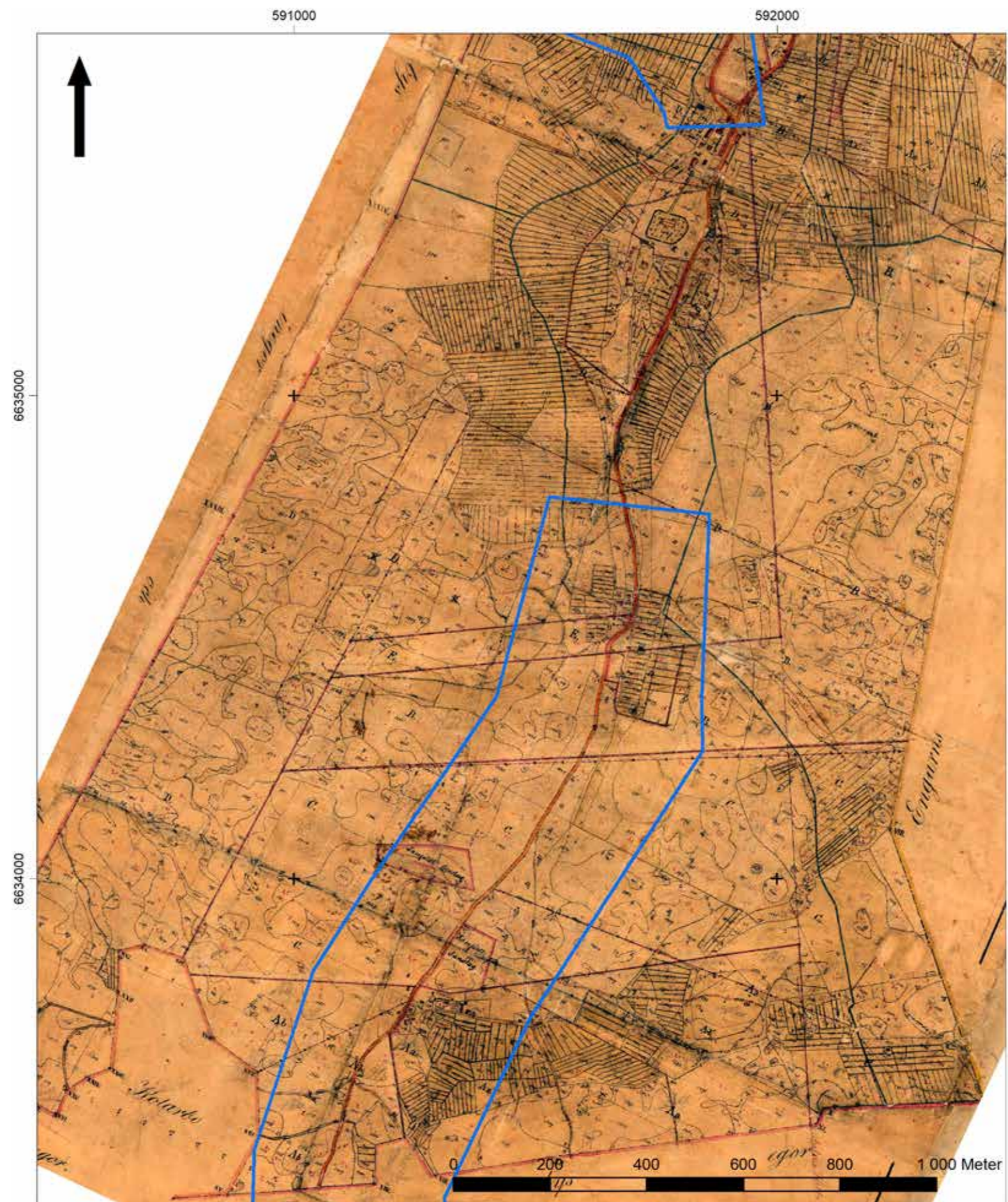
Plan 1b. Utsnitt ur den häradseconomiska kartan upprättad 1905-11 med utredningsområdets södra del markerat med blå linjer. Kartan visar bebyggelsestämning och markanvändningen vid tiden. Skala 1:20 000.



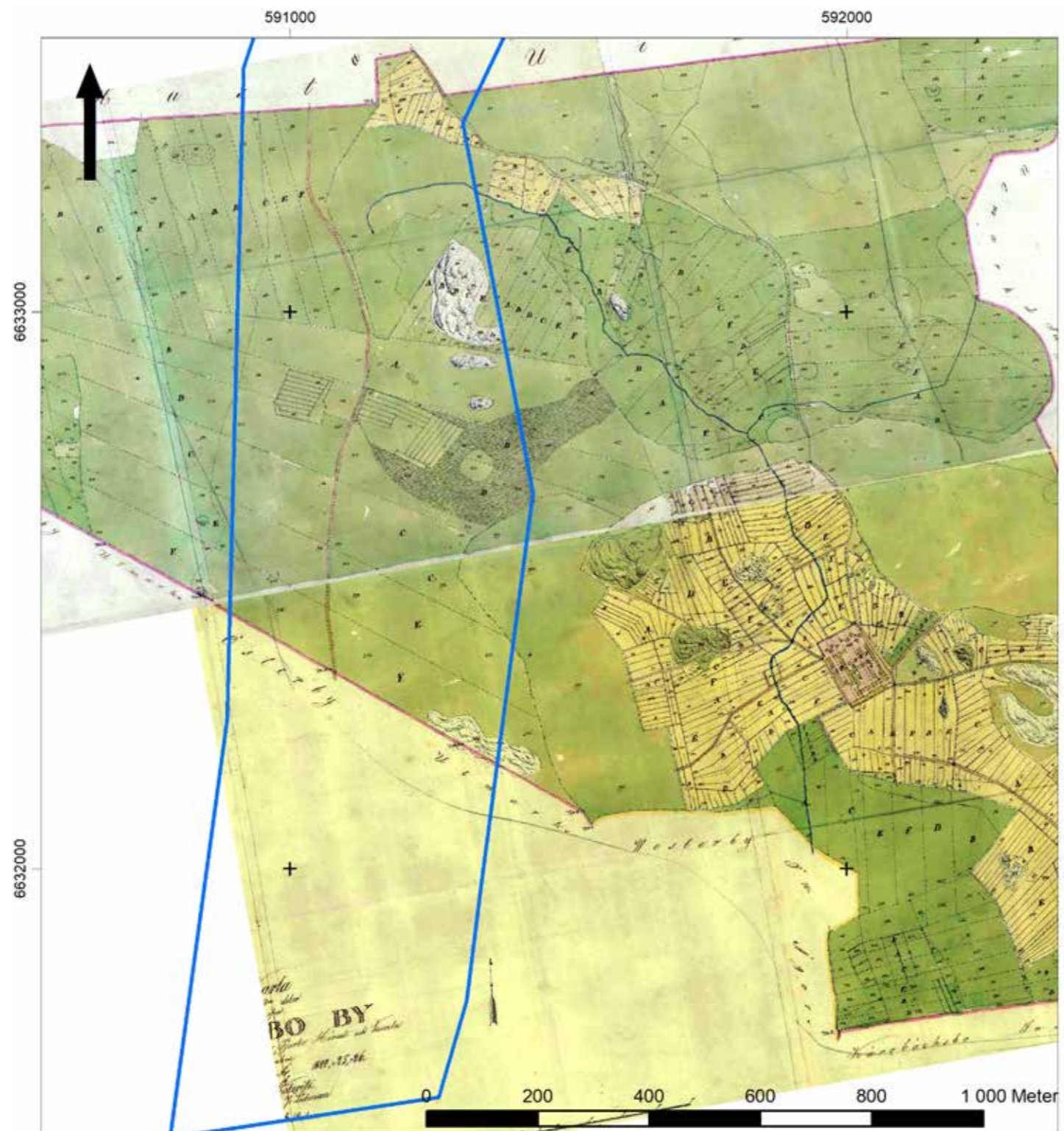
Plan 2a. En geometrisk avfattning från 1724 av berörd del av Sör Husta. Kartan visar den dåtida markavändningen och bebyggelsesituationen. Utredningsområdet är markerat med blå linjer. Skala 1:10 000.



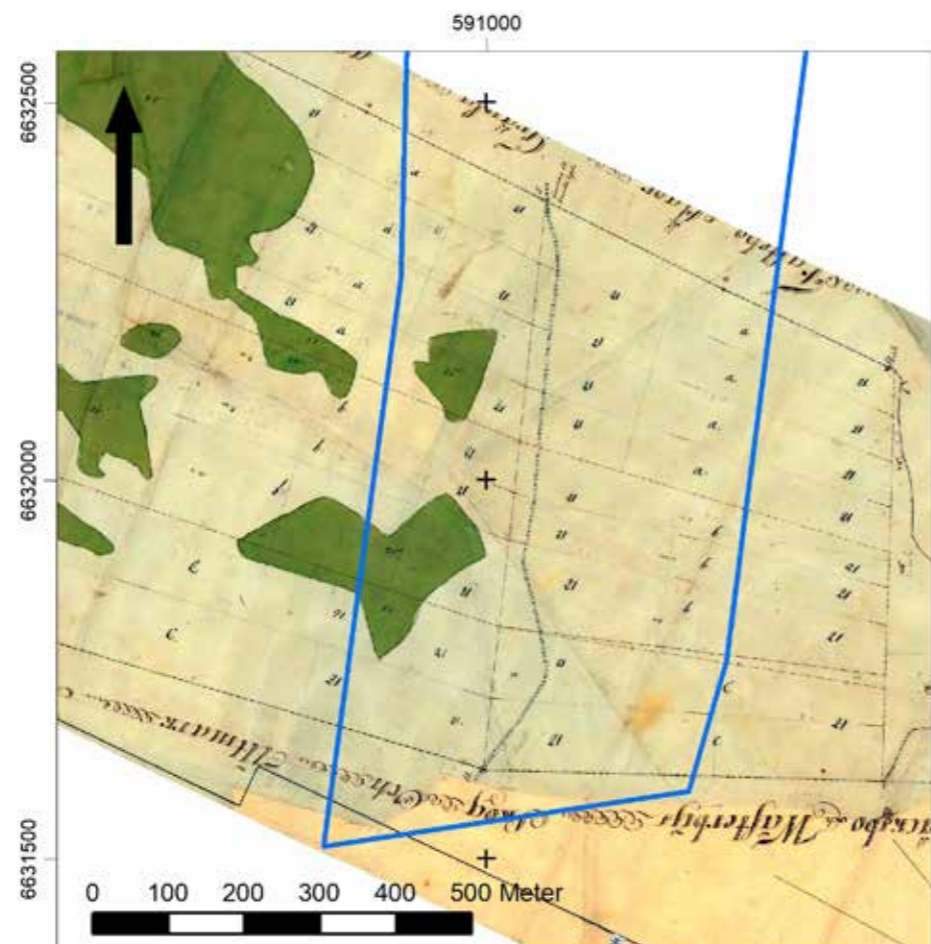
Plan 2b. Storskifteskartan från 1762 över berörd del av Sör Husta. Kartan visar bebyggelsesituation och markanvändningen vid tiden. Utredningsområdet är markerat med blå linjer. Skala 1:10 000.



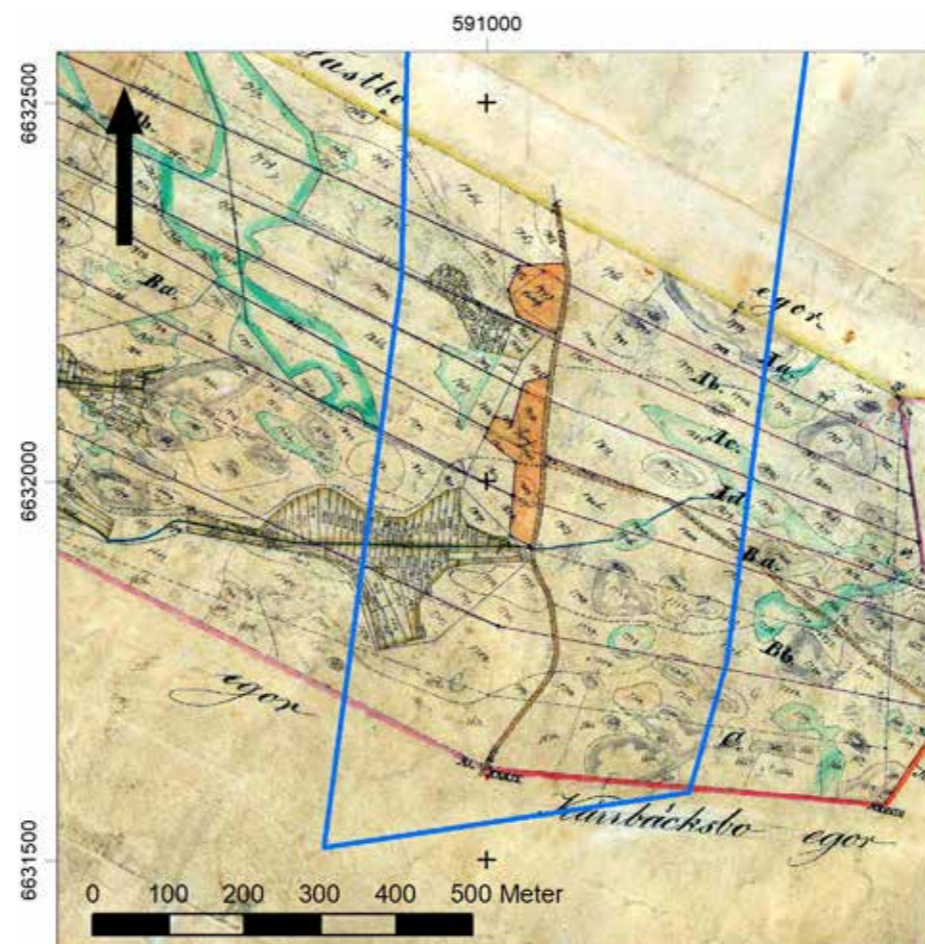
Plan 2c. Lagaskifteskartan från 1877 över berörd del av Sör Husta/Klockargården. Kartan visar bebyggelsesituation och markanvändningen vid tiden. Utredningsområdet är markerat med blå linjer. Skala 1:10 000.



Plan 3. Storskifteskartan från 1824 över berörd del av Fastbo. Utredningsområdet är markerat med blå linjer. Skala 1:10 000.



Plan 4a. Storskifteskartan från 1785 över berörd del av Österby. Utredningsområdet är markerat med blå linjer. Skala 1:10 000.



Plan 4b. Lagaskifteskartan från 1869 över berörd del av Österby. Utredningsområdet är markerat med blå linjer. Skala 1:10 000.