

Ostlänken

Delsträckan Äspedalen–Klinga

Arkeologisk utredning etapp 2

Lövstad 2:1 samt Borg 16:2 och 17:6
Norrköpings och Kimstads socknar
Norrköpings kommun
Östergötlands län
Östergötland

Karolina Karlsson & Jon Lundin



Ostlänken

Delsträckan Äspedalen–Klinga

Arkeologisk utredning etapp 2

Lövstad 2:1 samt Borg 16:2 och 17:6
Norrköpings och Kimstads socknar
Norrköpings kommun
Östergötlands län
Östergötland

Karolina Karlsson & Jon Lundin



Denna rapport har framställts av ett företag
vars miljöledningssystem är certifierat enligt ISO 14001
av Svensk Certifiering Norden AB.

Utgivning och distribution:
Stiftelsen Kulturmiljövård
Stora Gatan 41, 722 12 Västerås
Tel: 021-80 62 80
E-post: info@kmmmd.se

© Stiftelsen Kulturmiljövård 2020

Samtliga foton av Karolina Karlsson om inget annat anges.

Omslag: Solen tittar fram i Lövstad storskog vid utredningsobjektet KM91.

Upphovsrätt, där inget annat anges, enligt Publik Licens 4.0 (CC BY)
<http://creativecommons.org/licenses/by/4.0>

Lantmäteriets kartor omfattas inte av ovanstående licensiering.
Kartor ur allmänt kartmaterial © Lantmäteriet. Medgivande 861332 och MS2012/02954.

ISBN 978-91-7453-881-6

Tryck: JustNu, Västerås 2020

Innehåll

Sammanfattning	5
Inledning	6
Bakgrund.....	6
Topografi, fornlämningsmiljö och tidigare undersökningar.....	6
Målsättning och metod.....	8
Utredningsresultat.....	9
TRV1.....	9
TRV2.....	12
TRV3.....	13
TRV4.....	14
KM55 (L2008:6630).....	14
KM57 (L2008:6963).....	17
KM69.....	20
KM73.....	21
KM74 (L2008:7006).....	22
KM86.....	22
KM87.....	23
KM91.....	24
KM93.....	25
KM95.....	27
KM96.....	28
Utvärdering.....	28
Referenser.....	29
Kart- och arkivmaterial.....	29
Litteratur.....	29
Tekniska och administrativa uppgifter.....	30
Bilagor.....	31
Bilaga 1. Schakttabell.....	31
Bilaga 2. Ruttabell.....	33
Bilaga 3. Fyndtabell.....	36



Figur 1. Utredningsobjektens lägen markerade med svart. Utdrag ur Terrängkartan. Skala 1:50 000.

Sammanfattning

Stiftelsen Kulturmiljövård (KM) utförde under slutet av sommaren 2019 en arkeologisk utredning etapp 2 mellan Äspedalen, Lövsstad storskog och Klinga. Arbetet förleddes av Trafikverkets planerade byggnation av järnvägsbanan Ostlänken.

Sammanlagt utreddes femton objekt som utgjordes av två färdvägar, en möjlig stensättning och tolv möjliga boplatser. Majoriteten av objekten var svårtillgängliga med gräv-maskin och kom därmed att utredas genom rutgrävning för hand.

Utredningen av de två färdvägarna kunde konstatera att de bevarade vägbankarna inte är äldre än 1850 och därmed bedöms de som *övriga kulturbistoriska lämningar*. KM57 utgör sannolikt en äldre sträckning, från slutet av 1800-talet och början av 1900-talet, av Linköpingsvägen som går mellan Norrköping och Linköping. KM55 utgör troligen en mindre och samtida väg öster om denna.

Av de tolv möjliga boplatserna var det två som utgjorde fornlämning – TRV1 och KM93. Vid dessa påträffades fynd av slagen kvarts och flinta. TRV1 ligger på cirka 40–45 meters höjd över havet och antas vara en mellanneolitisk boplat. KM93 ligger högre, på 60–65 meters höjd över havet, och kan därmed vara en indikation på tidig mesolitisk närvaro i området.

Den möjliga stensättningen visade sig vara en naturlig ansamling sten och har bedömts till en *fornlämningsliknande bildning* och utgör inte fornlämning.

Vid en fortsatt exploatering av området rekommenderas det att de två boplatserna förundersöks. Vid de övriga objekten bedöms det inte vara nödvändigt med fler åtgärder.

Objekt	Antikvarisk bedömning	Lämningstyp	Åtgärdsförslag
TRV1	Fornlämning	Boplat	Förundersökning
TRV2	Ej fornlämning	–	Ingen åtgärd
TRV3	Ej fornlämning	–	Ingen åtgärd
TRV4	Ej fornlämning	–	Ingen åtgärd
KM55	Övrig kulturhistorisk lämning	Färdväg	Ingen åtgärd
KM57	Övrig kulturhistorisk lämning	Färdväg	Ingen åtgärd
KM69	Ej fornlämning	–	Ingen åtgärd
KM73	Ej fornlämning	–	Ingen åtgärd
KM74	Ej fornlämning	–	Ingen åtgärd
KM86	Ej fornlämning	–	Ingen åtgärd
KM87	Ej fornlämning	–	Ingen åtgärd
KM91	Ej fornlämning	–	Ingen åtgärd
KM93	Fornlämning	Boplat	Förundersökning
KM95	Ej fornlämning	–	Ingen åtgärd
KM96	Ej fornlämning	–	Ingen åtgärd

Tabell 1. Sammanfattning av resultaten samt rekommenderade åtgärdsförslag vid fortsatt exploatering.

Inledning

Bakgrund

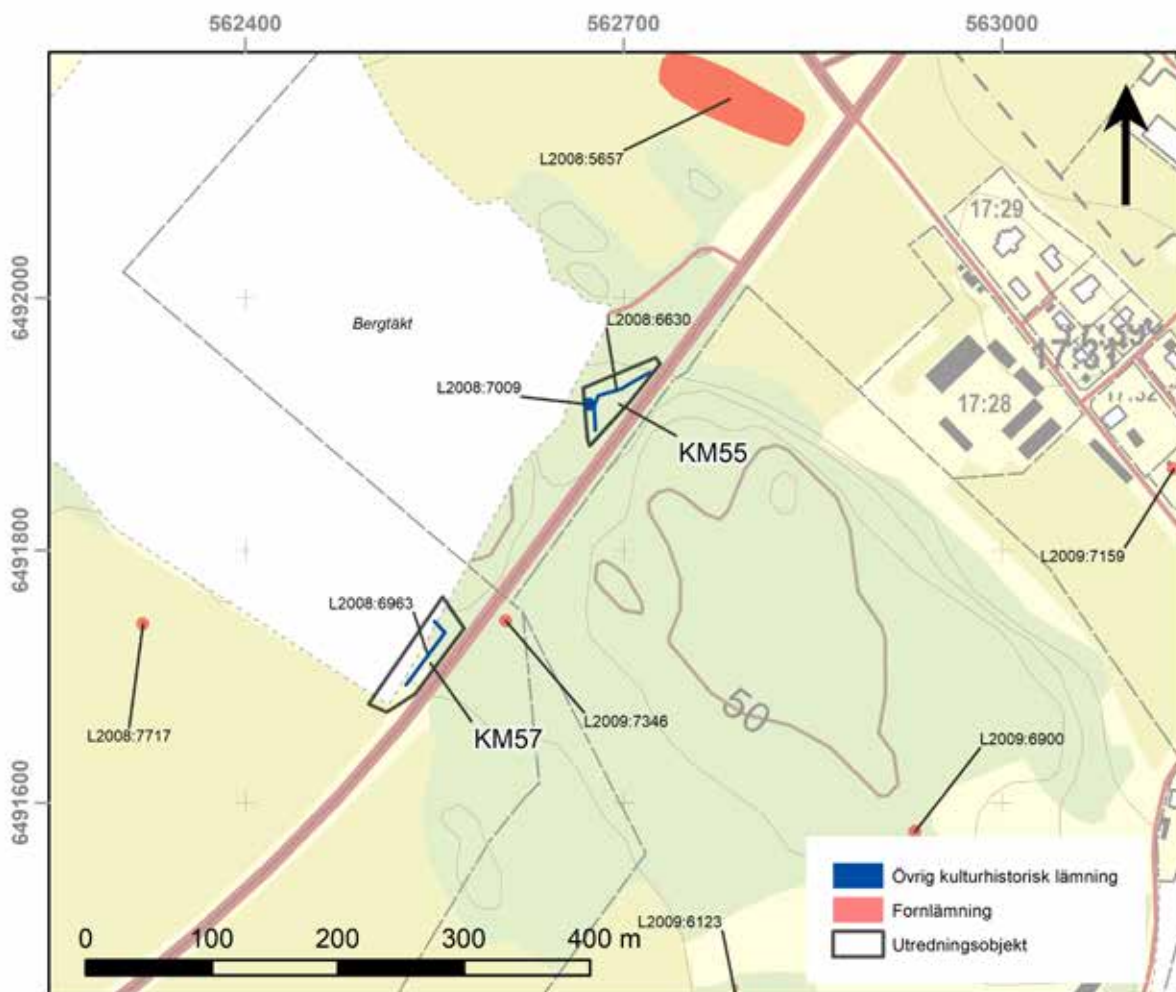
Utredningen av de aktuella objekten föranleddes av Trafikverkets arbete med Ostlänken. Närområdet har tidigare varit aktuellt för utredningar etapp 1 (Kihlstedt & Runeson 2015) och utredning etapp 2 (Karlsson & Carlsson 2017), men Länsstyrelsen Östergötland beslutade om en kompletterande utredning etapp 2 (dnr 431-15309-2018) för nyttillkomna objekt och objekt som inte berördes i den tidigare utredningen etapp 2.

De aktuella utredningsobjekten ligger mellan Åspedalen i söder och Klinga i norr. Det är sammanlagt femton objekt och utgörs av två färdvägar, en möjlig stensättning och tolv möjliga stenåldersboplatser.

Topografi, fornlämningsmiljö och tidigare undersökningar

Objekten ligger i de nordöstra delarna av Lövsstad storskog och runt Klinga strax söder om Norrköping. Lövsstad storskog utgörs av höglänta bergs- och moränmarker med mindre våtmarker. Med höjder varierande mellan 35 och 65 meter över havet dominerades området under stora delar av stenåldern av ett skärgårdslandskap. Tidigare utredningar etapp 2 i de västra delarna av Lövsstad storskog har påvisat förekomsten av små, sannolikt, strandnära boplatser med slagen kvarts belägna cirka 60 meter över havet (Kihlstedt & Runeson 2015; Karlsson & Carlsson 2017). Innan arbetet med Ostlänken var området relativt utforskat ur ett äldre stenåldersperspektiv. Ett par nedslag var kända kring bland annat Leverstad gård och Klinga norr om Lövsstad storskog, samt längre österut vid Stegeborg (utanför Ostlänkskorridoren).

Landskapet kring Klinga är mer flackt och utgörs till stora delar av hag- och åkermark med insprängda skogspartier och berg. Men även om området här är flackare återfinns höjder mellan 30 och 50 meter över havet och området utgjorde under senare delen av stenåldern den norra utkanten av en skärgård (figur 7). Vid Klinga utförde Stiftelsen Kulturmiljövård en arkeologisk undersökning 2016 av en förhistorisk boplatser (Asserstam & Carlsson 2018). Majoriteten av lämningarna daterades till den äldre järnåldern, men fynd av slagen kvarts och en datering av en härd påvisade närvaro även under mesolitikum samt neolitikum (Asserstam & Carlsson 2018). Klinga, och det närliggande Borg, är annars en rik järnåldersbygd med kontinuitet in i medeltid och historisk tid (Asserstam & Carlsson 2018). Tidsperioderna representeras i området av flertalet boplatser, gravfält och bytomter och knyts ihop av Linköpingsvägen. Linköpingsvägen utgjorde historiskt sett den huvudsakliga landvägen mellan Norrköping och Linköping (Kihlstedt & Runeson 2015). Dagens sträckning följer till stora delar den äldre, men på flera håll finns äldre delar bevarade. Det historiska vägnätet knyter samman äldre tiders boplatser och kan hjälpa oss att förstå hur människan rört sig i landskapet.



Figur 3. Utredningsobjekten KM55 och KM57 med närliggande lämningar. Utdrag ur Fastighetskartan. Skala 1:6 000.

Målsättning och metod

Utredningen syftade till att klargöra om de utpekade möjliga boplatserna utgör forn lämning samt om färdvägarna och den möjliga stensättningen också gör det. Fältarbetet genomfördes under delar av augusti och september 2019.

Totalt utreddes femton objekt. Av dem var fem tillgängliga med grävmaskin – KM55, KM57, KM69, KM87 och TRV3. Sökschakt grävdes skiktvis ner till orörd nivå och rensades för hand med hacka. Även ett mindre antal rutor i vissa schakt grävdes och sållades för att på så vis fånga upp fynd av kvartssplinter, brända ben och andra ytterst små artefakter. Schakten var 1,30 meter breda, 0,20–1,40 meter djupa och 2–8 meter långa. Rutorna i schakten var cirka 0,25 m² stora och 0,10–0,20 meter djupa.

De objekt som utgjordes av möjliga boplatser från stenåldern – TRV1, TRV2, TRV4, KM73, KM86, KM91, KM93, KM95 och KM96 – låg alla i skogsmark och var svåra att nå med grävmaskin. Vid dessa områden grävdes därför 0,25–1,0 m² stora rutor som placerades ut med jämna mellanrum och sållades i 4 mm såll. Rutorna grävdes ner till 0,10–0,50 meters djup.

Delar av den möjliga stensättningen KM74 torvades av för hand och rensades med hacka och skärslev.

De två färdvägarna KM55 och KM57 låg inklämda mellan den nuvarande Linköpingsvägen och Klinga bergtäkt. Ett schakt upptogs i varje färdväg för att undersöka stratigrafin samt, om möjligt, tillvarata daterbart material. För att underlätta bedömningen av färdvägarnas fornlämningsstatus har studier av historiska kartor utförts.

Schakt, rutor och anläggningar dokumenterades genom beskrivning i text, fotografering och inmätning med RTK-GPS. Fynd som tillvaratogs relaterades till respektive kontext. En basregistrering och en enklare litisk analys genomfördes tillsammans med Caroline Strandberg, arkeolog vid Stiftelsen Kulturmiljövård, vars specialområde är stenteknologi.



Figur 4. Jon Lundin mäter in rutor vid utredningsobjektet KM93.

Utredningsresultat

TRV1

Utredningsobjektet utgörs av ett 60 × 20 meter stort område i en svag östsluttning, omgivet av krön i norr, väster och söder. Objektet är bevuxet av en gles lövskog och har en undervegetation av gräs.

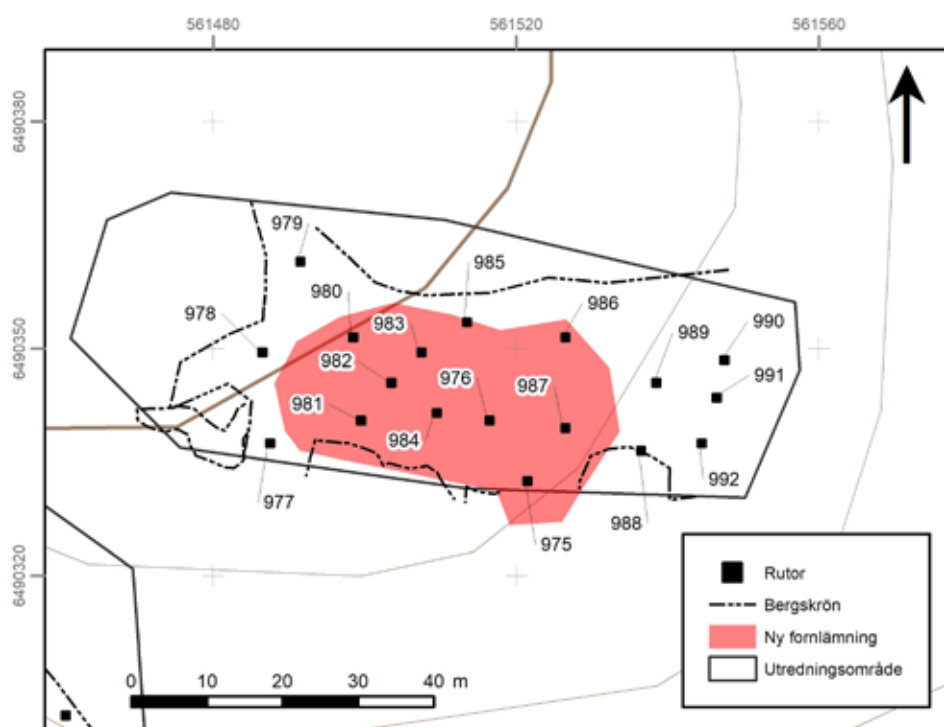
Arton rutor placerades inom utredningsområdet och innehöll siltig sand med inslag av grus. I sju rutor (bilaga 2) påträffades fynd av slagen kvarts samt flinta (F1–16). Flintan (F13 och F15) utgörs av två små, möjligen brända, avslag. Kvarts materialet utgörs av avslag och splitter. Bland kvartsavslagen har det varit möjligt att identifiera både bipolär slagteknik (F3 och F9–10) och plattformsteknik (F8).

Rutorna med fynd ligger på två naturliga platåer i mitten av utredningsobjektet. Utredningen har lyckats avgränsa boplatsen åt norr, öster och väster. Åt söder avgränsas boplatsen till stora delar av berg i dagen, men den övre platån fortsätter utanför utredningsområdet i form av en smal avsats mellan bergen och det är inte uteslutet att även denna avsats kan vara en del av fornlämningen.

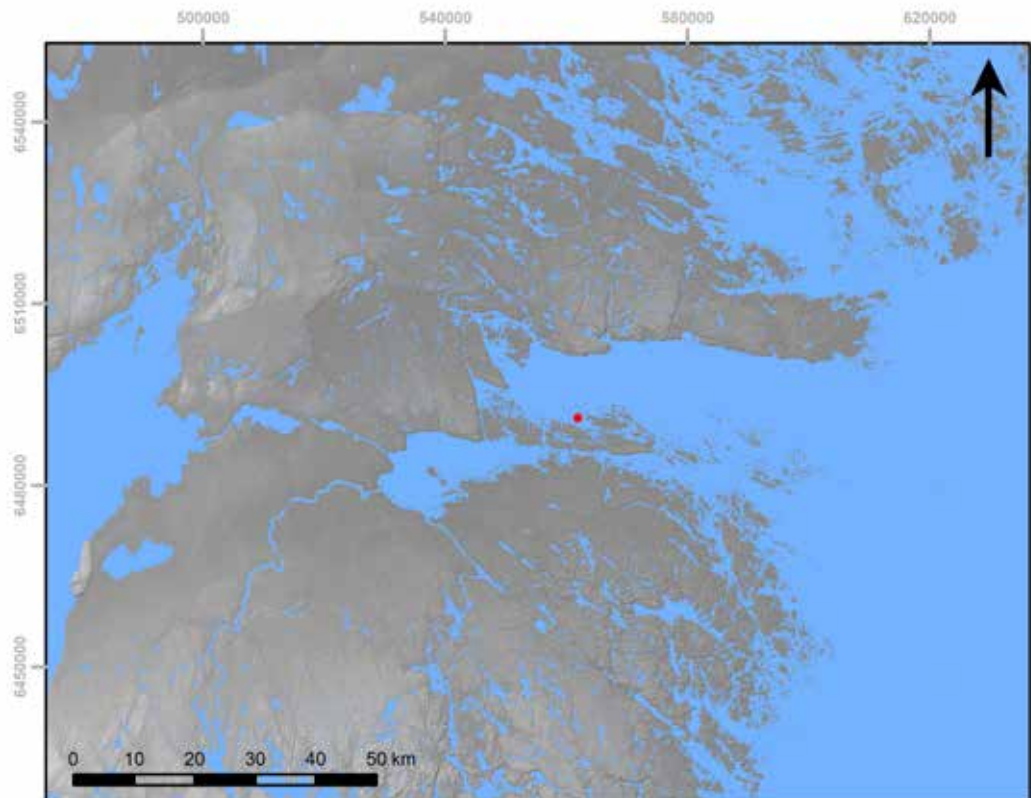
Platåerna ligger på cirka 40–45 meters höjd över havet och under mellanmesolitikum (cirka 6 000 år f.v.t.) var detta en strandbunden lokal på en mindre ö i utkanten av en skärgård (figur 7–8).



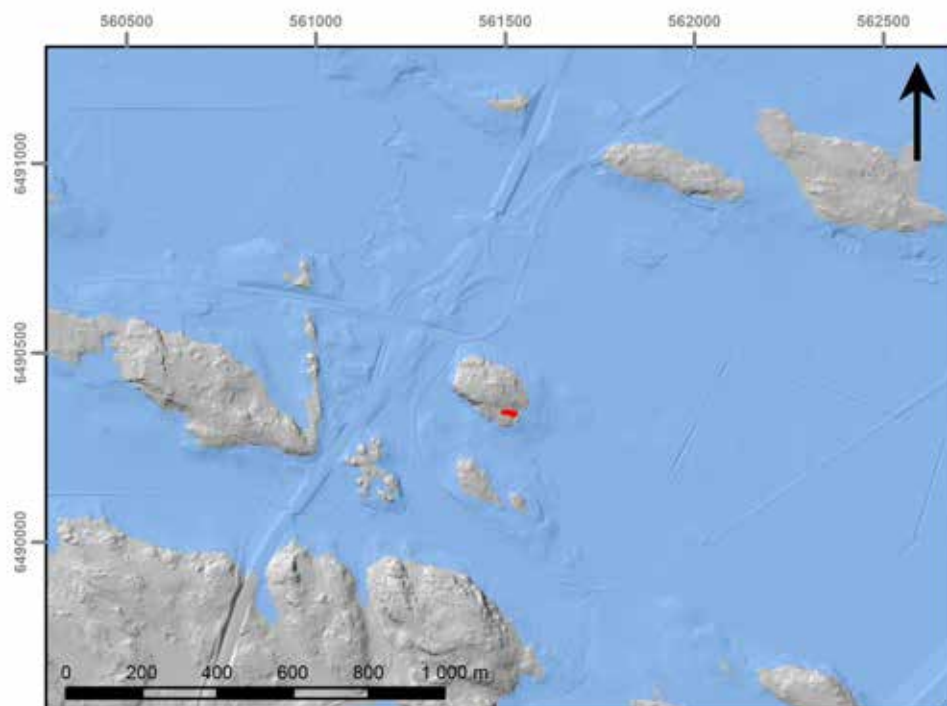
Figur 5. Det ena flintavslaget (F13) som påträffades vid TRV1.



Figur 6. Översikt över grävenbeterna inom TRV1. Utdrag ur Fastighetskartan. Skala 1:1 000.



Figur 7. Strandlinjen för cirka 8 000 år sedan låg på cirka 45 meters höjd över havet. Den påträffade boplatsen TRV1 (röd prick) låg då i utkanten av en skärgård. Skala 1:250 000. © Sveriges geologiska undersökning

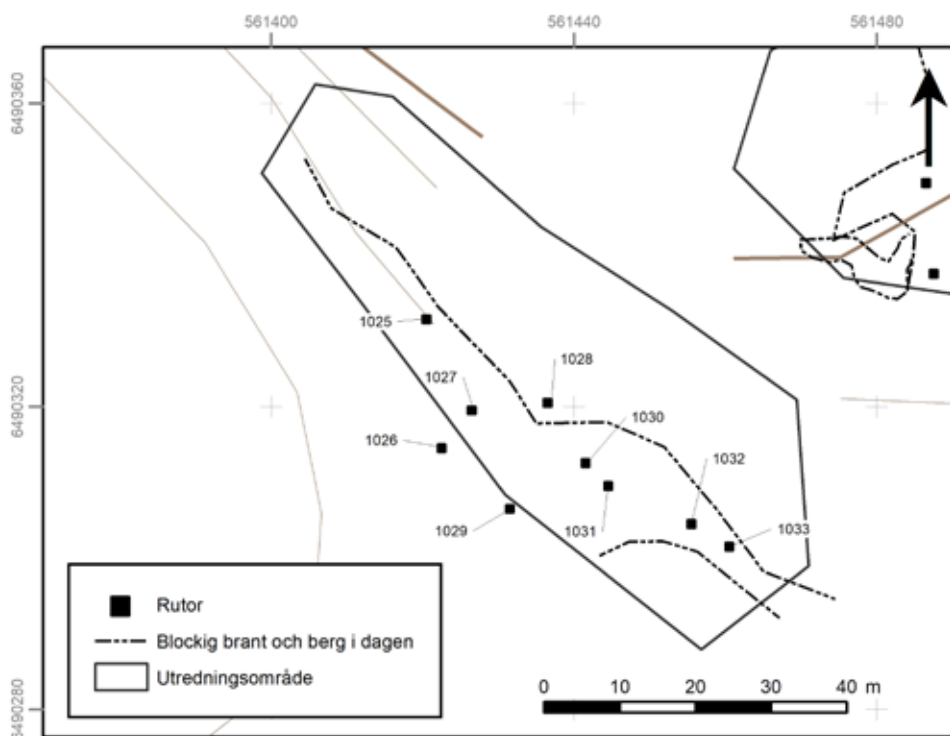


Figur 8. Boplatsen inom TRV1 (röd prick) låg på den östra sidan av en mindre ö under den mellersta delen av mesolitikum (cirka 6000 år f.v.t.). Skala 1:20 000. © Sveriges geologiska undersökning

TRV2

TRV2 består av ett långsmalt område, cirka 75×25 meter stort, och ligger på 35–40 meters höjd över havet. Området ligger nedanför och sydväst om en brant bergsslätt och utgörs av en flack avsats. I stora delar av objektet förekommer mycket block och sten, speciellt i den nordligaste delen. Hela objektet är bevuxet av en mycket tät granplantering förutom i den sydvästra delen där en körväg från skogsmaskin korsar området.

Totalt upptogs nio rutor. Rutorna utgjordes av grå kompakt silt som tydligt var påverkad av markberedning. Ingen fornlämning påträffades.

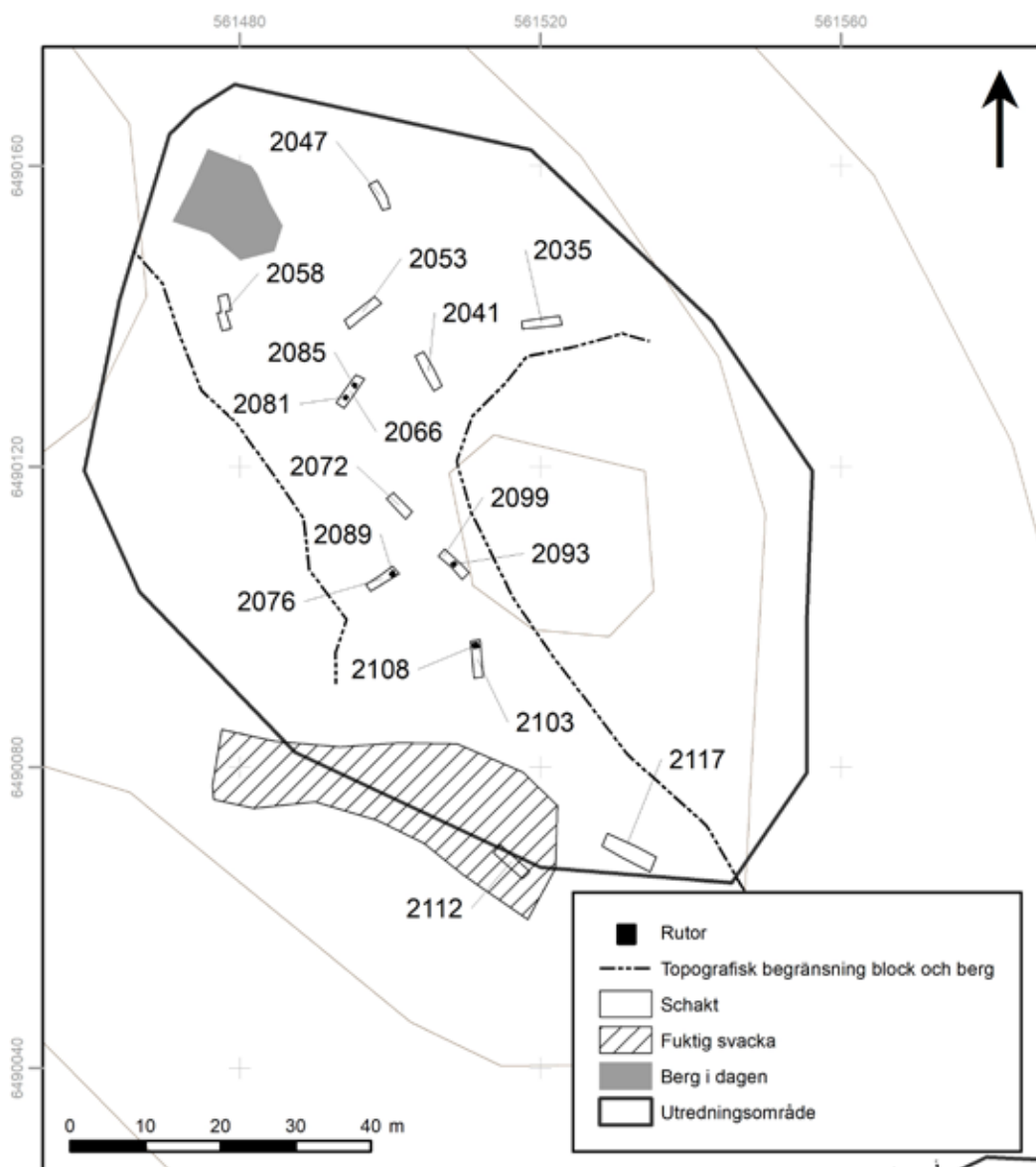


Figur 9. Översikt över rutorna inom TRV2. I nordöst skymtar utredningsobjektet TRV1. Utdrag ur Fastighetskartan. Skala 1:1 000.

TRV3

TRV3 utgörs till största delen av en nordöstsluttning omgiven av bergshöjder i öster, väster och söder. I de södra delarna dominerar en fuktig svacka. Området är $65 \times 25\text{--}50$ meter stort och bevuxet med blandskog, mindre granplantor och högt gräs. Objektet ligger på cirka 40 meters höjd över havet.

Totalt upptogs tolv schakt med grävmaskin. I svackan i söder framkom endast lera. I de övre delarna av sluttningen påträffades rödbrun grusig sand medan resten av sluttningen bestod av nästan lerig silt. I de sandiga schakten grävdes och sållades fem rutor. Ingen fornlämning påträffades.

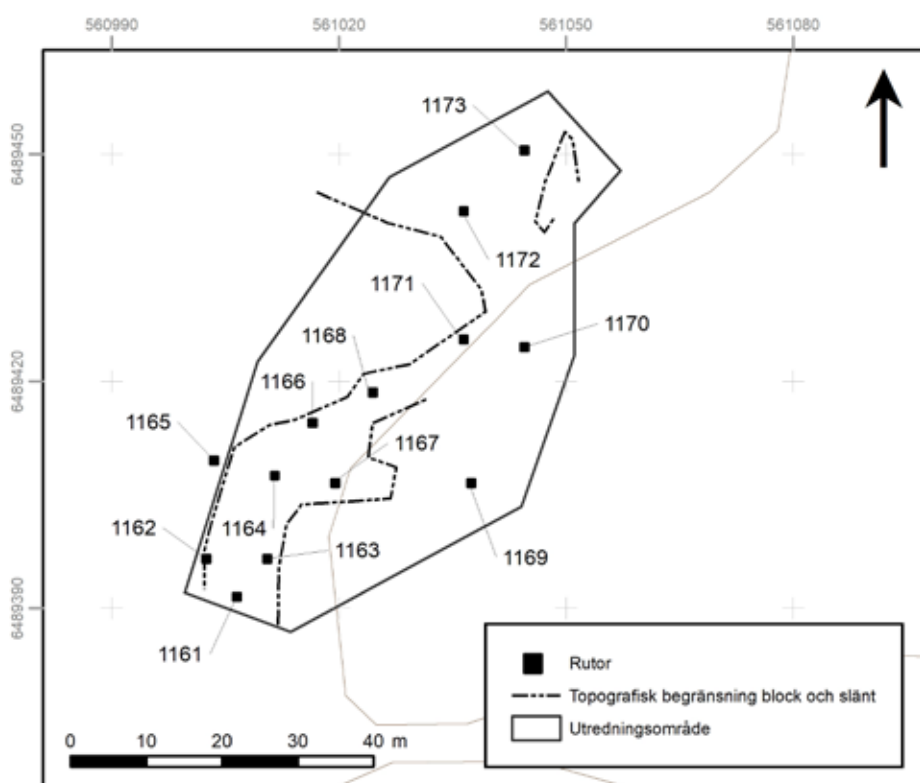


Figur 10. Översikt över schakten inom TRV3. Utdrag ur Fastighetskartan. Skala 1:1 000.

TRV4

Utredningsområdet var 30 × 15 meter stort och bevuxet med glesare barrskog samt mossa och blåbärsris. Den västra delen utgörs av en blockig bergsknalle. Söder om den tar två mindre avsatser vid som sluttar åt öster. De sydöstra delarna sluttade brant ner mot en fuktig svacka. Öster om bergsknallen sluttar det svagare ner mot en mindre avsats som går ihop med de norra delarna av området. Området ligger på cirka 50–55 meters höjd över havet.

Totalt undersöktes tretton rutor. På de södra avsatserna framkom det grusig rödbrun sand medan det i norr framkom grå silt. Det påträffades ingen fornlämning.



Figur 11. Översikt över rutorna inom TRV4. Utdrag ur Fastighetskartan. Skala 1:1 000.

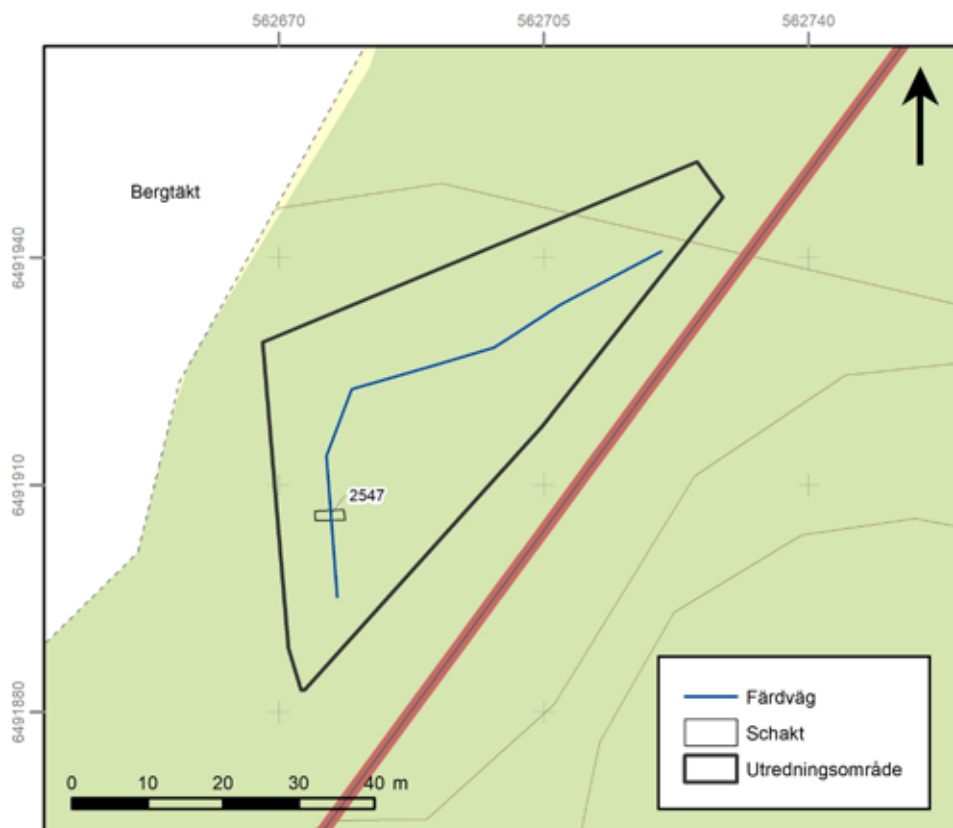
KM55 (L2008:6630)

KM55 utgörs av en 70 meter lång och 2–4 meter bred vägbank. Vägen har antagits vara en äldre sträckning av Linköpingsvägen, men de kartstudier som utförts tyder snarare på att vägen är en mindre väg bredvid Linköpingsvägen. På den häradsekonomska kartan från 1868–1877 syns tydligt vägen som en del av en slinga runt ett skogsparti i anslutning till bebyggelsen Klinga (figur 14). Vägbanken har inte återfunnits på några andra kartor som studerats.

Ett schakt placerades i vägens södra del (figur 12–13). I schaktet framkom att vägen utgörs av en markhorisont av kompakt grusig silt. Den östra kanten av vägen utgörs av ett hak in i den slänt som vägen går längs med. Den västra halvan av vägen är till synes uppbyggd av materialet som blivit över när man gjort haket. Den västra kanten utgörs också av mer sten medan den östra halvan av vägen är mer eller mindre stenfri. Inget daterbart material från en säker kontext påträffades. Kartstudierna daterar dock vägen till efter 1850 och därmed bedöms den inte som en fornlämning.



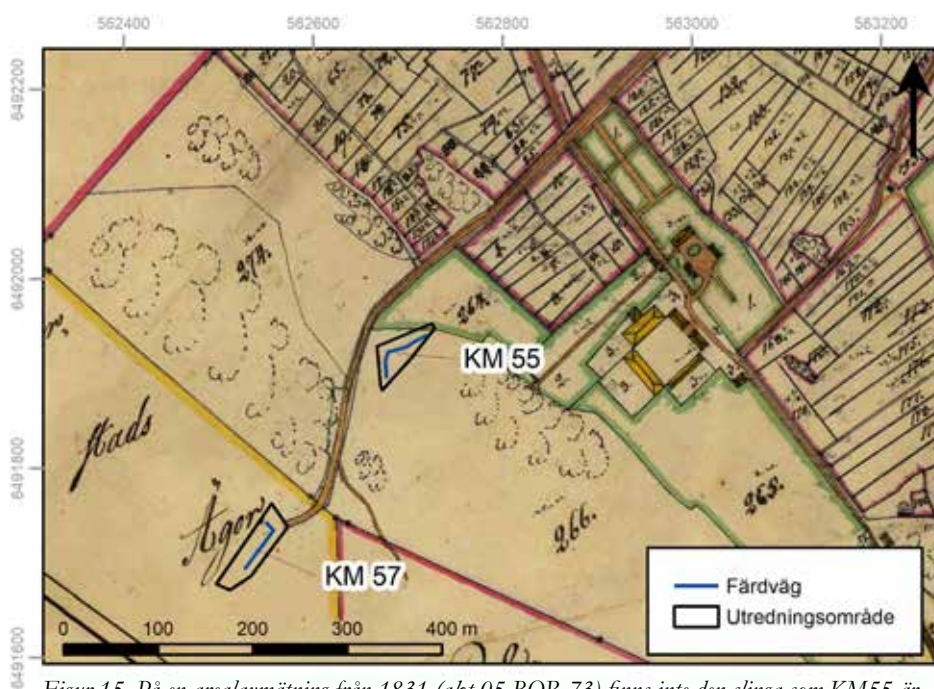
Figur 12. Schakt 2547 genom färdvägen L2008:6630 (KM55). Foto från sydväst.



Figur 13. Schaktets placering vid färdvägen inom KM55. Utdrag ur Fastighetskartan. Skala 1:1 000.



Figur 14. De två färdvägarna, KM55 och KM57, markerade på den häradsekonomiska kartan från 1866–1878 (Lövsstad J112-55-20). KM55 sammanfaller med en mindre väg som utgår från bebyggelsen Klinga. Skala 1:8 000.



Figur 15. På en arealmätning från 1831 (akt 05-BOR-73) finns inte den slinga som KM55 är en del av. Skala 1:8 000.

KM57 (L2008:6963)

KM57 utgörs av en färdväg i form av en vägbank, 60 meter lång och 5–6 meter bred, och är en äldre sträckning av Linköpingsvägen som finns med på äldre historiska kartor från 1699 (figur 19), 1817 (figur 20), 1831 (figur 15) och 1868–1877 (figur 14). Dock görs en del förändringar över tid, till exempel tillkommer en trädallé i mitten av 1800-talet och någon gång efter detta och innan 1947 har vägen rätats ut.

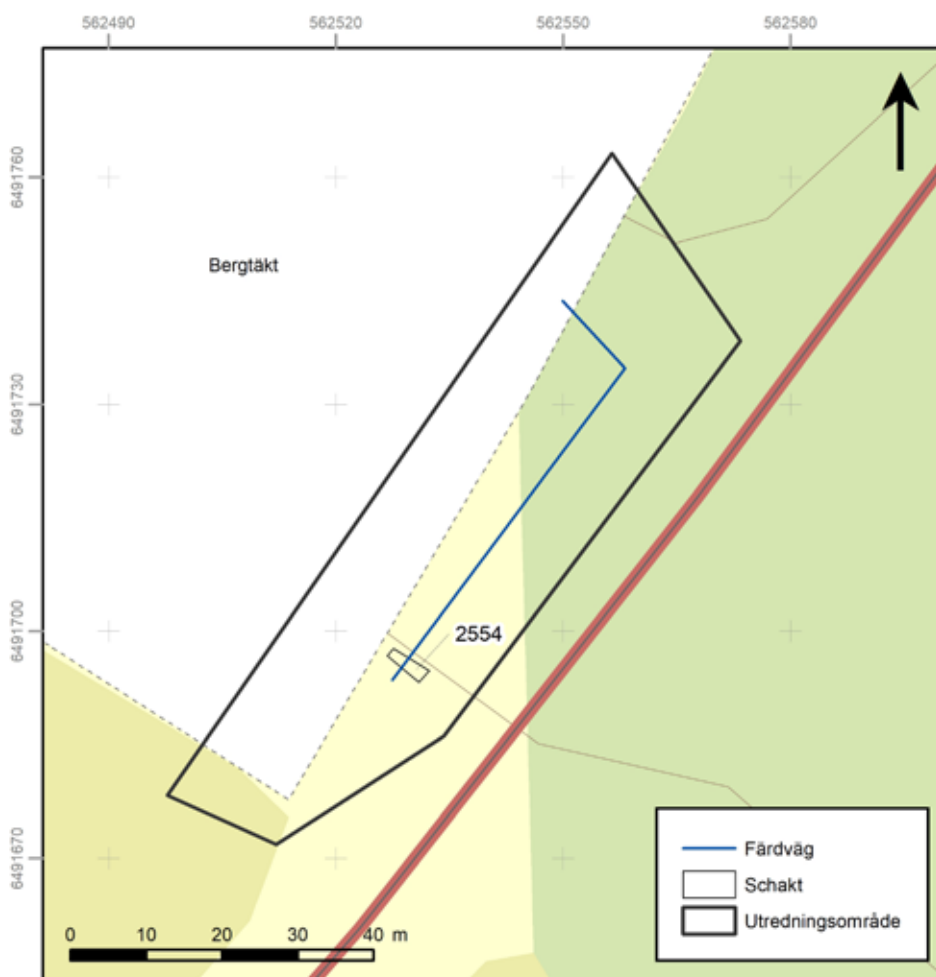


Figur 16. Pilsnerflaska, även kallad knoppflaska, från 1911, handbläst i tre delar och hittad i massorna från färdväg L2008:6963 (KM57). Foto Jon Lundin.

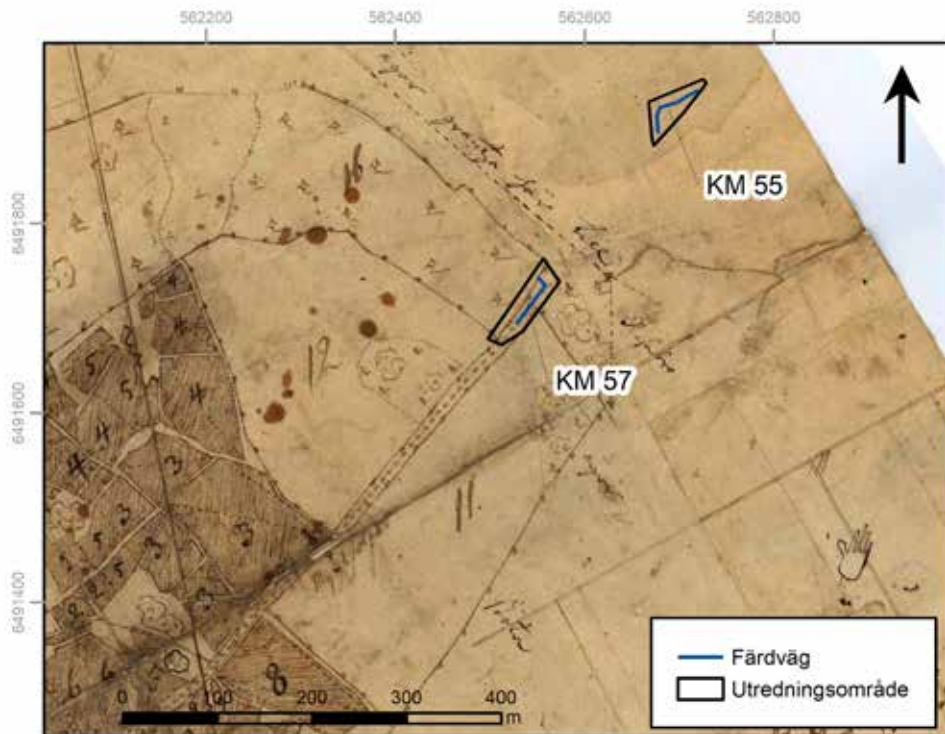
I vägens södra del upptogs ett schakt med grävmaskin. I schaktet framkom först ett cirka 0,40 meter tjockt lager av grusig sand som överlagrade ett cirka 0,20–0,80 meter tjockt lager med kompakt sandigt grus med ett rikligt innehåll av sten. I dessa massor påträffades en pilsnerflaska (figur 16) från 1911. Under gruset framkom hård grusig sand som bedömdes utgöra den naturliga undergrunden. Inga äldre lager kunde identifieras och lämningen bedöms som en yngre del av Linköpingsvägen, tillkommen någon gång runt slutet av 1800-talet och början av 1900-talet. Därmed bedöms den inte som en fornlämning utan kvarstår som en *övrig kulturhistorisk lämning*.



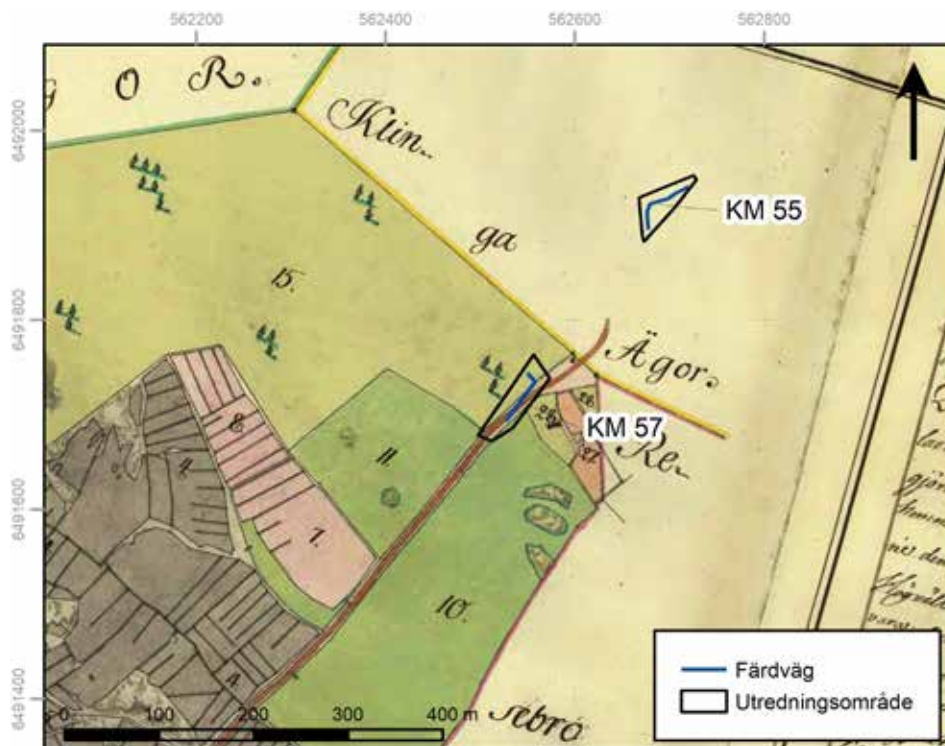
Figur 17. På den ekonomiska kartan från 1947 (Borg J133-8g8d48) ser man att Linköpingsvägen har rätats ut och KM55 har nu hamnat på den västra sidan av vägen. Skala 1:8 000.



Figur 18. Översikt över det schakt som upptogs vid färdväg L2008:6963 (KM57). Utdrag ur Fastighetskartan. Skala 1:1 000.



Figur 19. På en arealmätning från 1699 (akt 05-BOR-13) kan man se Linköpingsvägen som sammanfaller med KM57. Skala 1:8 000.

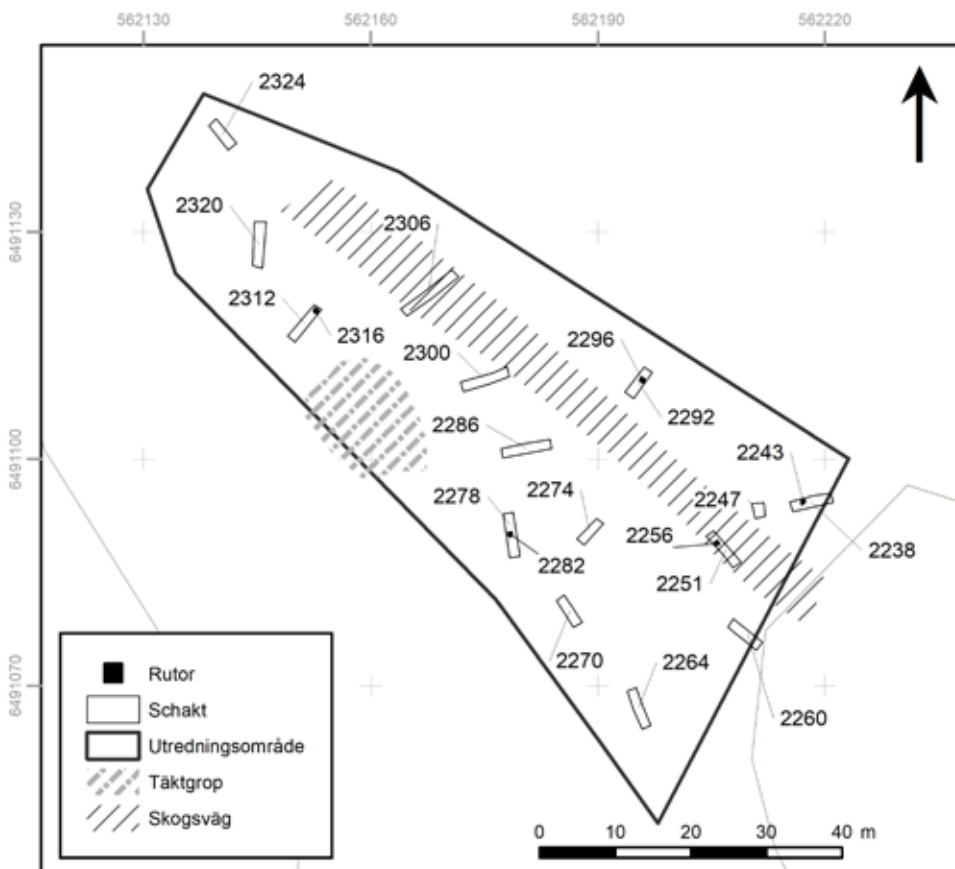


Figur 20. Linköpingsvägen på en ägomätning från 1817 (akt D12-29:1). Vägen har idag en rakare sträckning norr om KM57 än vad som syns på kartan. Skala 1:8 000.

KM69

KM69 är $90 \times 15 \times 65$ meter stort och utgörs av ett flackt område med en svag syd-västsluttning på cirka 42–46 meters höjd över havet. Det avgränsas i öster av ett svagt krön och i norr av ett svagt krön med hållar. Det är bevuxet med glesare lövskog med en undervegetation av gräs och mossor.

Området var tillgängligt med grävmaskin och sammanlagt undersöktes femton schakt och fem rutor. Mitt i området finns en störning i form av en äldre täktgrop och i norr korsas området av äldre körspår från någon form av större maskin. I schakten framkom sandig morän men ingen fornlämning påträffades.

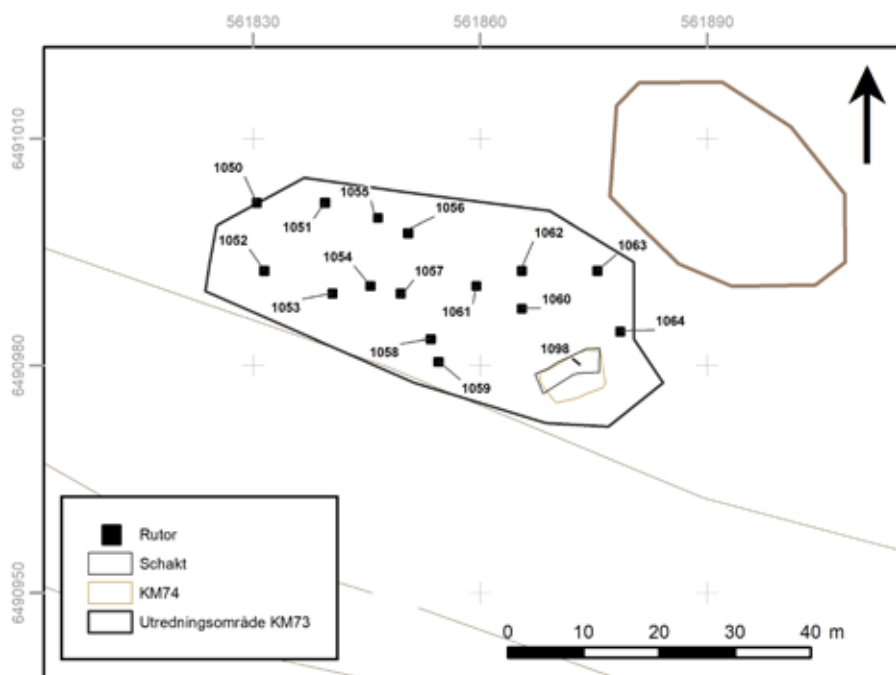


Figur 21. Schakten inom KM69 samt störningen. Utdrag ur Fastighetskartan. Skala 1:1 000.

KM73

Utredningsområdet vid KM73 utgjordes av ett 60 × 25 meter stor och plan avsats uppe på en hög höjd med en brant slänt i söder, på cirka 49–51 meters höjd över havet. Ett svagt bergskrän avgränsade i norr. Området var bevuxet med en gles tallskog och mycket blåbärsris.

Femton rutor placerades inom området och i dessa framkom mycket stenig och grusig sand. Hela objektet var överlag stenigt även om den kraftiga växtligheten av blåbärsris och ormbunkar dolde det väl. Ingen fornlämning påträffades inom objektet.



Figur 22. Översikt över rutorna inom KM73 samt det handgrävda schaktet vid KM74 (L2008:7006). Utdrag ur Fastighetskartan. Skala 1:1 000.

KM74 (L2008:7006)

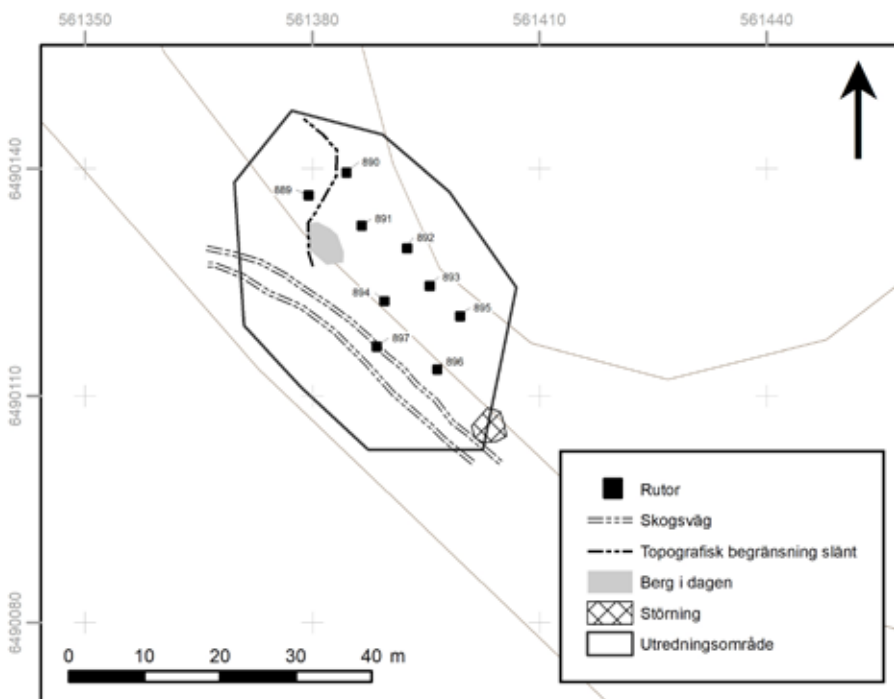
Den möjliga stensättningen var kraftigt övertorvad och bevuxen med mindre buskar i sydvästra delen och utgjordes av 0,3–0,9 meter stora stenar som formade en nästan rektangulär form, cirka 5 × 8 meter stor. Objektet låg inom utredningsområdet för KM73 på cirka 50 meters höjd över havet.

Då objektet inte var tillgängligt med grävmaskin upptogs ett 8 × 2,5 meter stort schakt för hand i den nordvästra delen (figur 22). Stenarna bildade ingen stenpackning eller konstruktion utan bedöms vara en naturlig ansamling sten. Lämningsens status i Kulturmiljöregistret övergår därmed från *övrig kulturbistorisk lämning* till *fornlämningslikenande bildning*.

KM86

KM86 utgörs av ett 40 × 30 meter stor plan avsats som sluttar åt sydväst och ligger på cirka 42–46 meters höjd över havet. Objektet avgränsas åt söder av en brant sluttning och åt öster och norr av en svag höjdrygg. Vegetationen inom området består av glesare björk- och tallskog och högt gräs. I västra delarna var det berg i dagen och över hela området förekom det flera rishögar efter avverkning.

Sammanlagt grävdes och sållades nio rutor. Det som framkom var silt med inslag av knytnävsstora stenar. Ingen fornlämning påträffades.

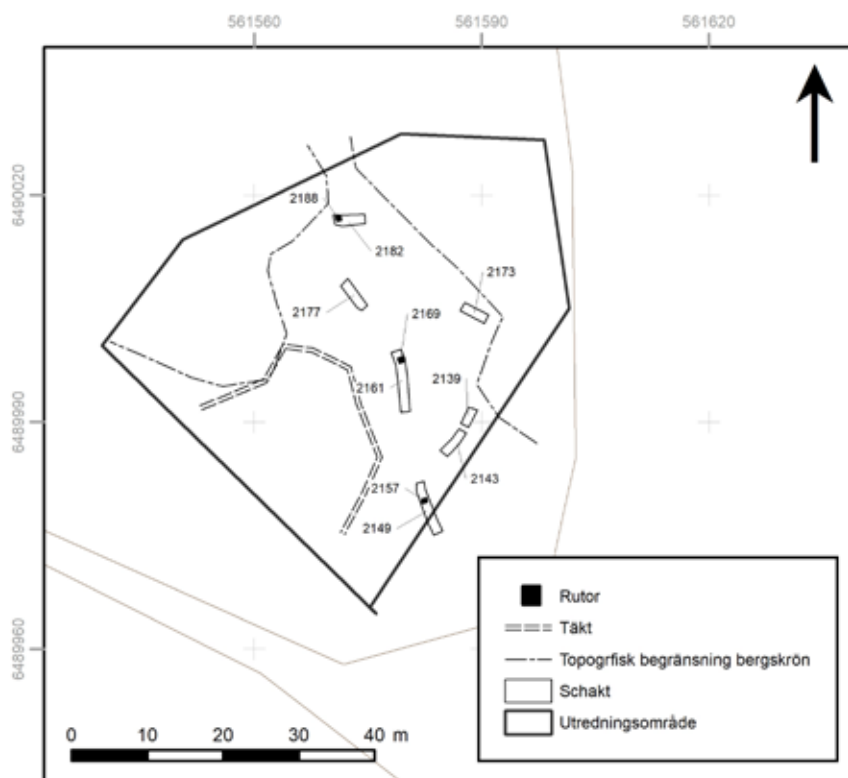


Figur 23. Översikt över rutorna inom KM86. Utdrag ur Fastighetskartan. Skala 1:1 000.

KM87

KM87 utgörs av ett flackt område, cirka 50 × 45 meter stort och på 37–40 meters höjd över havet. Inom området finns mindre platåliknande avsatser som alla sluttar svagt åt sydväst. Det avgränsas i öster av en mindre moränrygg med blockiga partier samt i sydväst av en brant slänt. Området avgränsas topografiskt i norr av en svag höjdrygg med berg i dagen. Området är bevuxet med björkskog, högt gräs och snåriga buskar.

Området var möjligt att undersöka med en liten grävmaskin och totalt grävdes sju schakt och tre rutor grävdes och sållades. Schakten bestod av ljus sandig silt men ingen fornlämning påträffades.

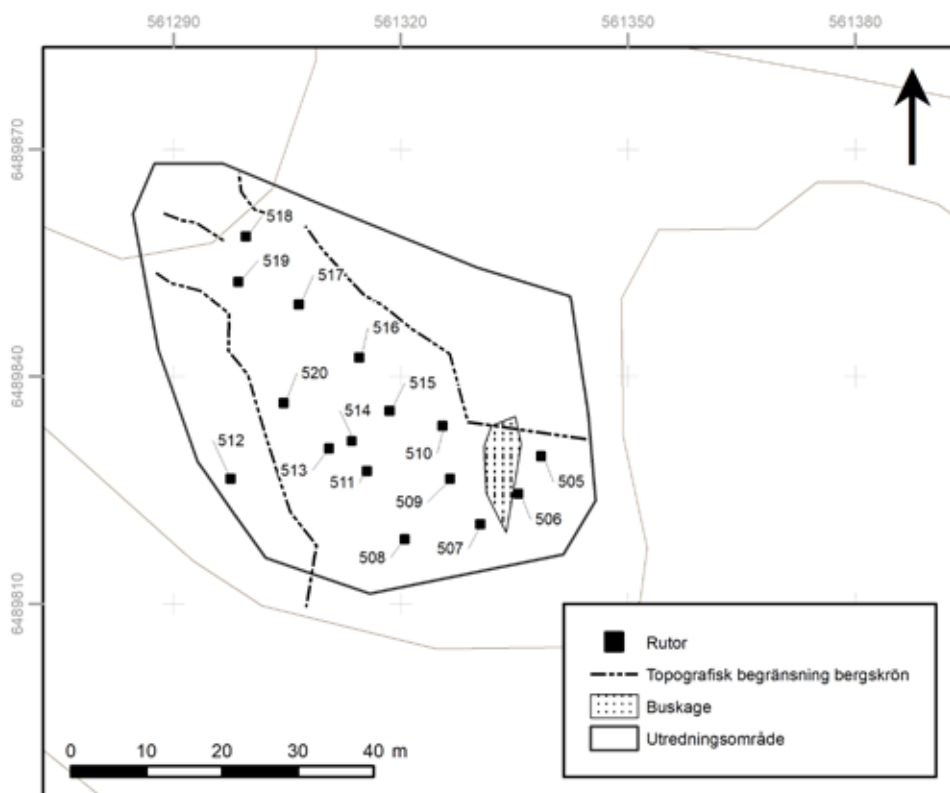


Figur 24. Schakten inom KM87. Utdrag ur Fastighetskartan. Skala 1:1 000.

KM91

Utredningsområdet utgörs av ett 55×25 meter stort norrläge omslutet av bergsryggar på båda sidor och en lite högre liggande blockig mark mot söder. Det är bevuxet med barrskog med en undervegetation av mossa och ris. Objektet sträcker ut sig 58–62 meter över havet.

Totalt grävdes och sållades sexton rutor. Inom området framkom mestadels grusig morän med mindre fickor av sandigare inslag. Ingen fornlämning påträffades.



Figur 25. Översikt över rutorna inom KM91. Utdrag ur Fastighetskartan. Skala 1:1 000.

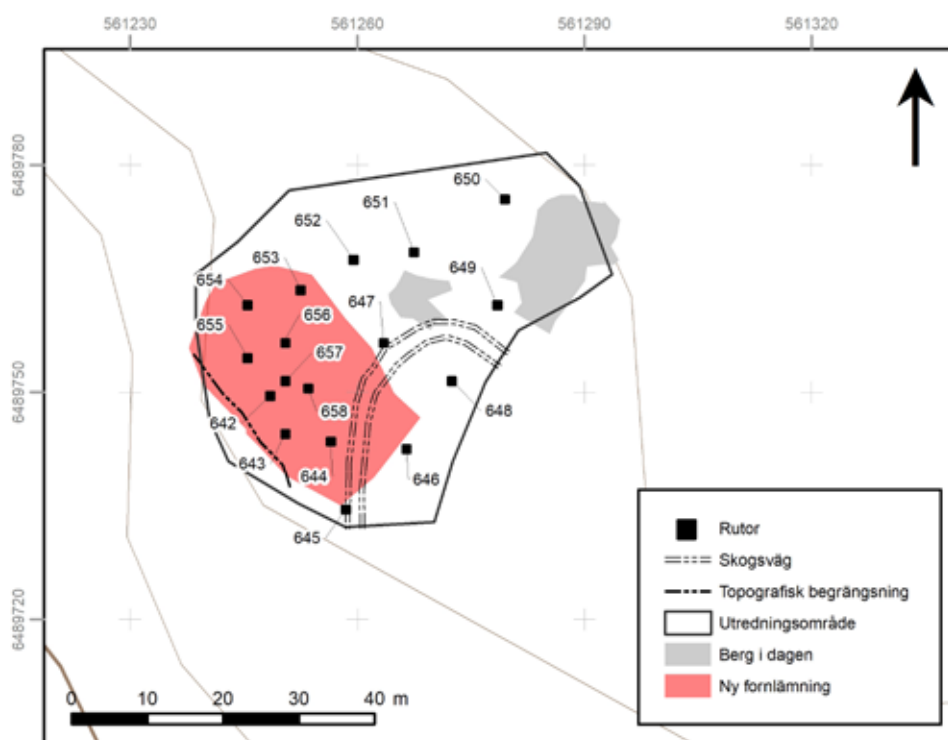
KM93

KM93 utgörs av ett 60 × 40 meter stort område på cirka 60–65 meters höjd över havet. Större delen av området utgörs av en sydvästsluttande slänt med skyddande bergskrön i norr, öster och sydöst. Området är bevuxet med större tallar och mindre granar och undervegetationen består av blåbärsris, ormbunkar och mossa.

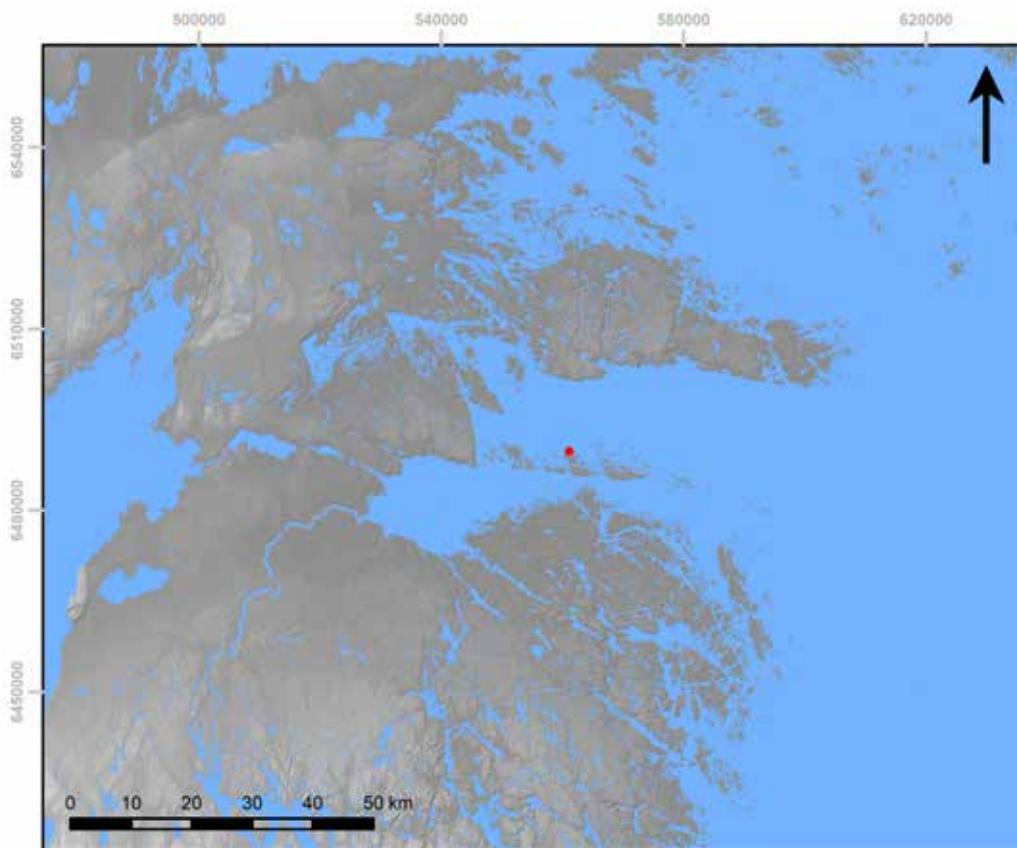


Figur 26. Jon Lundin håller upp den bipolära kärnan (F17) som påträffades vid KM93.

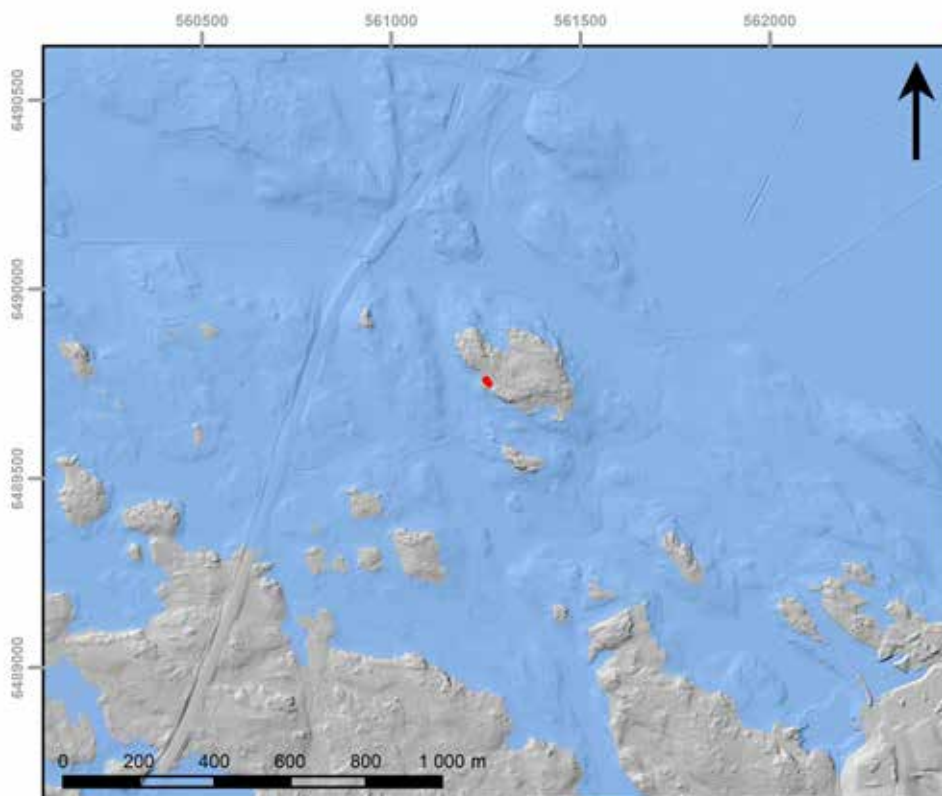
Sammanlagt upptogs sjutton rutor inom utredningsområdet. Vid en planare yta i den västra delen av området påträffades i ruta G642 tre fynd av kvarts (F17–18) på 0,30 meters djup (figur 27). F17 utgörs av en bipolär kärna medan de andra två är avslag. Utgår man från strandlinjekartor och antar att lokalen var strandbunden vid tillfället då fynden deponerades får man en relativ datering till tidig mesolitikum (cirka 8000–9000 f.v.t.). Platsen ligger då på den södra sidan av en ö i vad som var den norra utkanten av en skärgård (figur 28–29).



Figur 27. Översikt över rutorna inom KM93. I ruta G642 framkom fynd av kvarts. Utdrag ur Fastighetskartan. Skala 1:1 000.



Figur 28. Strandlinjekarta 60 meter över havet. Skala 1:250 000. © Sveriges geologiska undersökning

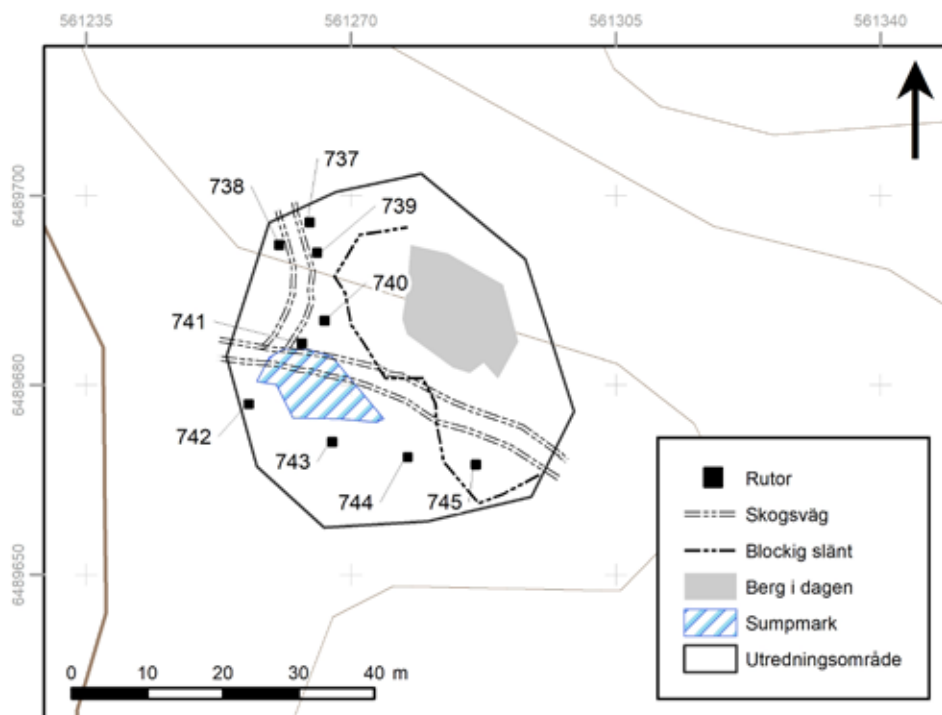


Figur 29. KM93, 60 meter över havet, sydsidan på en mindre ö. Skala 1:20 000. © Sveriges geologiska undersökning

KM95

KM95 utgörs av ett 45 × 25 meter stort område som svagt sluttar åt sydväst på cirka 53–55 meters höjd över havet. De östra delarna utgörs till stora delar av en bergsknalle och de södra av en mindre höjdrygg. I de nordvästra delarna finns en mindre platå. Inom objektet finns kraftiga skador från skogsmaskiner som kört genom området. Mitten av området var mycket fuktigt och körspåren var vattenfyllda. Området var även där kraftigt bevuxet av sly och mindre granar.

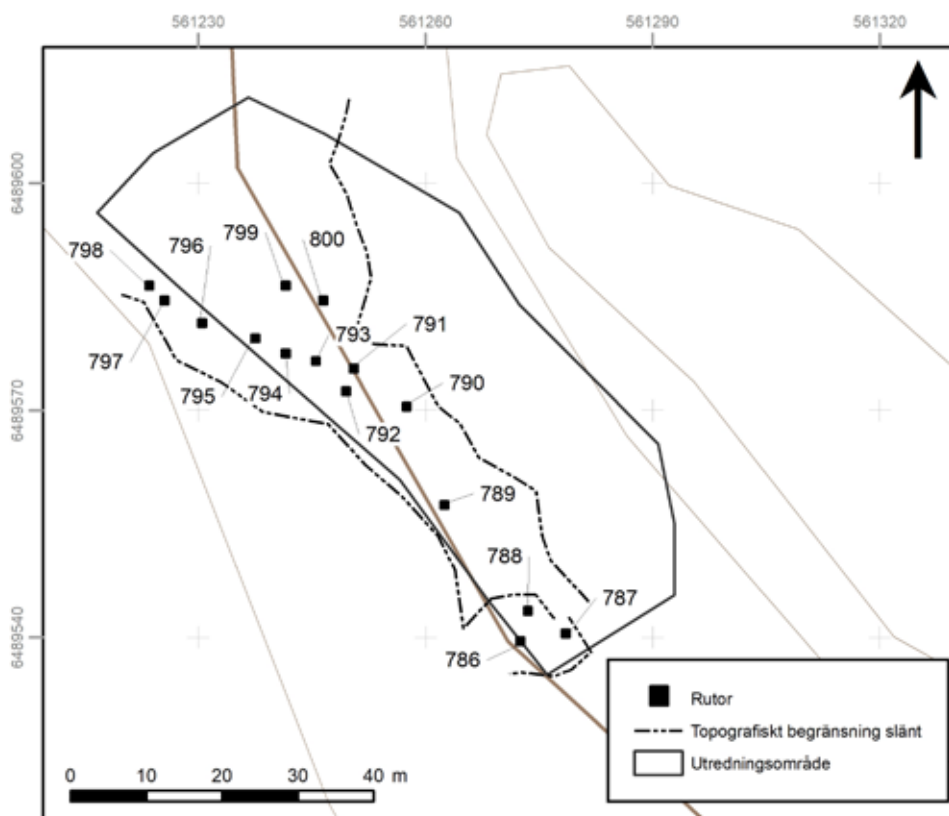
Nio rutor placerades främst i de södra delarna i anslutning till höjdryggen och på den mindre platån i norr. En ruta placerades i en skada för att kontrollera om det förekom omrörda fynd. Resten av skadorna från körspåren som var tillgängliga kontrollerades okulärt samt rensades delvis med skärslev. Ingen fornlämning påträffades.



KM96

Objektet utgörs av en långsmal avsats, 75 × 40 meter stor, med flera mindre ytor på 49–54 meters höjd över havet. Det avgränsas i nordöst av brant och blockigt berg och i sydväst av en brant slänt som stupar ner mot ett flackt och fuktigt område. Området är till stora delar bevuxet med tät granskog och större tallar. Undervegetationen utgörs av mossa och ris.

Total upptogs femton rutor där det framkom kompakt lerig silt. Ingen fornlämning påträffades.



Figur 31. Översikt över rutorna inom KM96. Utdrag ur Fastighetskartan. Skala 1:1 000.

Utvärdering

Den arkeologiska utredningen har uppfyllt syftet enligt Länsstyrelsens förfrågningsunderlag och genomförts enligt den av Länsstyrelsen godkända undersökningsplanen.

De två boplatserna, TRV1 och KM93, rekommenderas gå vidare till förundersökning. I övrigt rekommenderas inga åtgärder.

Referenser

Kart- och arkivmaterial

Rikets allmänna kartarkiv

Häradsekonomiska kartan 1868–77. Lövsstad J112-55-20.

Ekonomiska kartan 1947. Borg J133-8g8d48.

Lantmäteristyrelsens arkiv

Leverstad nr 1–2. Ägomätning 1817. Akt D12-29:1.

Lantmäterimyndigheternas arkiv

Klinga. Arealavmätning 1831. Akt 05-BOR-73.

Finnstad nr 1–3. Arealavmätning 1699. Akt 05-BOR-13.

Litteratur

Asserstam, M. & Carlsson, T. 2018. *Klinga bergtäkt – där ny mark bryts*. Arkeologisk undersökning. Fornlämning Borg 282:1–2 och Norrköping 355. Borg 16:2 och 17:6. Borgs socken. Norrköpings kommun. Östergötlands län. Östergötland. Stiftelsen Kulturmiljövård rapport 2018:46.

Karlsson, K. & Carlsson, T. 2017. *Ostlänken – där vägar möts. Klinga–Göta kanal*. Arkeologisk utredning etapp 2. Landsjö 2:1, 2:5 och 2:9, Norsholm 10:1 samt Borg 1:2–3. Kimstad och Norrköping (Borg) socken. Norrköpings kommun. Östergötland. Stiftelsen Kulturmiljövård rapport 2017:14.

Kihlstedt, B. & Runeson, H. 2015. *Ostlänken. Kolmårdsbranten–Göta kanal*. Arkeologisk utredning etapp 1. Norrköpings stad (Borg). Kvillinge och Kimstad socknar. Norrköpings kommun. Östergötlands län. Östergötland. Stiftelsen Kulturmiljövård rapport 2015:11.

Tekniska och administrativa uppgifter

<i>Stiftelsen Kulturmiljövård projektnr:</i>	KM19032
<i>Länsstyrelsen dnr, beslutsdatum:</i>	431-15309-2018, 2019-03-12
<i>Typ av undersökning:</i>	Arkeologisk utredning etapp 2
<i>Personal:</i>	Karolina Karlsson (projektledare) Jon Lundin Sofia Lindell Patric Malmström (grävmaskinist)
<i>Landskap:</i>	Östergötland
<i>Län:</i>	Östergötland
<i>Kommun:</i>	Norrköping
<i>Socken:</i>	Norrköping och Kimstad
<i>Fastighet:</i>	Lövstad 2:1 samt Borg 16:2 och 17:6
<i>Fastighetskarta:</i>	64F 8GN Luddingsbo 64F 9GS Borg
<i>Koordinatsystem:</i>	Sweref 99 TM
<i>Koordinater:</i>	560979/6489385 (SV) 562750/6491950 (NÖ)
<i>Höjdsystem:</i>	RH 2000
<i>Inmätningssmetod:</i>	RTK-GPS
<i>Dokumentationshandlingar:</i>	Inga dokumentationshandlingar utöver denna rapport.
<i>Fynd:</i>	Fynden F1–18 förvaras hos KM i väntan på beslut om fyndfördelning.

Bilaga 1. Schakttabell

Datum	ID	Längd (m)	Bredd (m)	Djup (m)	Fyllning	Undergrund	Beskrivning	Objekt
2019-09-10	2035	5	1,3	0,2	Torv och beige sandig silt med viss inslag av sten.	Silt	Sökschakt i östlig slänt.	TRV3
2019-09-10	2041	5	1,3	0,3	Torv och beige sandig silt med viss inslag av sten.	Silt	Sökschakt på den nedre plåtån inom utredningsområdet.	TRV3
2019-09-10	2047	3,5	1,3	0,2	Mossa och beige sandig silt.	Silt	I södra halvan framkom nästan direkt under mossan berghäll.	TRV3
2019-09-10	2053	5	1,3	0,25	Torv och beige sandig silt med viss inslag av sten.	Silt	Sökschakt på den nedre plåtån inom utredningsområdet. I körväg efter skogsmaskin.	TRV3
2019-09-10	2058	4	1,3	0,1	Torv och beige sandig silt med viss inslag av sten.	Silt	Stubbe i vägen i mitten, därav är schaktets södra del förskjutet åt väster.	TRV3
2019-09-10	2066	4	1,3	0,3	Torv och beige sandig silt med viss inslag av sten.	Silt	Sökschakt på den nedre plåtån inom utredningsområdet. Lite inslag av lera i undergrunden.	TRV3
2019-09-10	2072	4	1,3	0,2	Torv och beige sandig silt med inslag av grus och sten.	Silt	Sökschakt upp mot den övre plåtån. I körväg efter skogsmaskin.	TRV3
2019-09-10	2076	4	1,3	0,15	Torv och beige sandig silt.	Silt	Sökschakt i den västra slänten.	TRV3
2019-09-10	2093	4	1,3	0,2	Torv och beige sandig silt med inslag av grus och sten.	Silt	Sökschakt på den övre plåtån. I körväg efter skogsmaskin. Mycket kompakt undergrund.	TRV3
2019-09-10	2103	4,5	1,3	0,1	Sandig humös torv.	Sand	Brun siltig sand. Sökschakt uppe på den övre plåtån.	TRV3
2019-09-10	2112	5	1,3	0,2	Lerig grästorv.	Lera	Sökschakt i den södra delen vid blöt svacka.	TRV3
2019-09-10	2117	6,5	1,3	0,25	Mossa och beige lerig silt.	Silt	Sökschakt i den södra delen vid blöt svacka.	TRV3
2019-09-12	2139	2	1,3	0,2	Torv och beige sandig silt.	Silt	Sökschakt i den södra delen. Hänger nästan ihop med schakt åt väster, delas av en större sten.	KM87
2019-09-12	2143	4	1,3	0,25	Torv och beige sandig silt.	Silt	Sökschakt i den södra delen. Hänger nästan ihop med schakt åt öster, delas av en större sten.	KM87
2019-09-12	2149	7	1,3	0,25	Torv och beige sandig silt med inslag av grus och sten.	Silt	Sökschakt i det sydvästra hörnet av utredningsområdet. I södra änden av schaktet två större stenar. I norra delen en sållruta.	KM87
2019-09-12	2161	8	1,3	0,2	Torv och beige siltig sand i norr och mer silt i söder.	Sand	Sökschakt i sydvästsluttande slänt. Fin sand i den övre norra delen som övergår i silt längre ner i den södra delen. Sållruta i norr.	KM87
2019-09-12	2173	3,5	1,3	3	Torv och beige sandig silt.	Silt	Sökschakt i den östra delen precis nedanför och väster om en mindre höjdrygg.	KM87
2019-09-12	2177	4	1,3	0,25	Torv och beige sandig silt med inslag av grus och sten.	Silt	Sökschakt i den nordöstra delen. Sydöst om mindre höjdrygg med hållar.	KM87
2019-09-12	2182	4	1,3	0,25	Torv och beige kompakt sandig silt med inslag av grus och sten.	Silt	Sökschakt i den nordöstra delen. Sydöst om mindre höjdrygg med hållar. Sållruta i norra delen.	KM87
2019-09-13	2238	5	1,3	0,25	Mossa och grå humös sand.	Sand	Sökschakt. Ruta i västra delen.	KM69
2019-09-13	2247	1	1,3	0,15	Mossa och grå humös sand.	Sand	Skada som gjordes av maskin vid förflyttning. Kom ej ner på orörd nivå.	KM69
2019-09-13	2256	5	1,3	0,2	Mossa och grå humös sand.	Sand	Sökschakt. Ruta i nordvästra delen.	KM69
2019-09-13	2260	4,5	1,3	0,25	Grästorv och grå humös sand.	Sand	Sökschakt. Mycket rötter.	KM69
2019-09-13	2264	5	1,3	0,25	Grästorv och grå humös sand.	Sand	Sökschakt. Mycket rötter.	KM69
2019-09-13	2270	4	1,3	0,25	Grästorv och grå humös sand.	Sand	Sökschakt. Mycket rötter samt två stubbar som rörde om det i den västra änden. Under ena stubben framkom en rotbrand.	KM69
2019-09-13	2274	3,5	1,3	0,3	Grästorv och grå humös sand.	Sand	Sökschakt	KM69
2019-09-13	2278	5,5	1,3	0,3	Grästorv och grå humös sand.	Sand	Sökschakt. Ruta i nordvästra delen.	KM69
2019-09-13	2286	6	1,3	0,25	Mossa och grå humös sand.	Sand	Sökschakt	KM69
2019-09-13	2292	4	1,3	0,25	Mossa och grå humös sand.	Sand	Sökschakt. Ruta i mitten av schaktet.	KM69
2019-09-13	2300	6	1,3	0,4	Mossa och grå humös sand.	Sand	Sökschakt. Mycket rötter.	KM69
2019-09-13	2306	8	1,3	0,25	Grästorv och grå humös sand.	Sand	Sökschakt. I nordöst framkom berg-häll.	KM69

Bilaga 1. Schakttabell

Datum	ID	Längd (m)	Bredd (m)	Djup (m)	Fyllning	Undergrund	Beskrivning	Objekt
2019-09-13	2312	5	1,3	0,3	Mossa och grå humös sand.	Sand	Sökschakt. Ruta i norra delen.	KM69
2019-09-13	2320	5,5	1,3	0,4	Mossa och grå humös sand samt gul sand.	Sand	Sökschakt	KM69
2019-09-13	2324	5	1,3	0,3	Grästorv och grå humös sand.	Sand	Sökschakt. Inslag av enstaka stenar.	KM69
2019-09-18	2547	4	1,2	0,3	Mossa och grå silt.	Silt	Schakt genom vägbank. Undergrund utgörs av kompakt siltig fyllning. Enstaka mindre sot/kolfläckar inom färdvägens bank.	KM55
2019-09-18	2554	5,5	1,2	1,4	Grästorv och kraftig grus-/stenpackning.	Grus	Schakt i vägbank. Undergrund utgörs av hård, kompakt grus och vägbanksfyllning.	KM57

Bilaga 2. Ruttabell

ID	Storlek (m ²)	Djup (m)	Beskrivning	Objekt	Fynd
505	0,5	0,4	Tjock torv. Stor sten och rot i norra delen. Rödbrun grusig sand.	KM91	
506	0,25	0,1	Rikligt med rötter och sten.	KM91	
507	0,25	0,3	Brun/grå morän. Relativ grov storlek. Rikligt med naturkvarter.	KM91	
508	0,5	0,3	Brun/grå morän. Relativ grov storlek. Rikligt med sten!	KM91	
509	0,25	0,3	Siltig morän. Rikligt med sten.	KM91	
510	0,25	0,3	Grå silt. Grusiga inslag.	KM91	
511	1	0,3	Siltig sand med grusiga inslag. Rikligt med rötter.	KM91	
512	0,25	0,3	Tjockt torvtäcke. Rikligt med rötter och sten. Grå/brun silt.	KM91	
513	1	0,2	Rikligt med större rötter. Svårgrävt. Siktig fyllning.	KM91	
514	1	0,2	Grå/brun silt med inslag av moränigare fläckar.	KM91	
515	0,25	0,3	Grusig morän. Rikligt med sten.	KM91	
516	0,25	0,3	Grusig morän. Rikligt med sten.	KM91	
517	0,25	0,3	Siltig morän. Rikligt med sten. Inslag av grusig sand.	KM91	
518	0,25	0,3	Grusig morän. Rikligt med sten. Gråaktig silt i skikt.	KM91	
519	0,25	0,1	Sten i hela rutan.	KM91	
520	0,25	0,3	Grusig sand i dominerande moränigt underlag.	KM91	
642	0,5	0,4	Fynd kvarts. Stenrik ruta. Mellan sten brungul sand.	KM93	F17-18
643	0,5	0,4	Stenrik ruta. Mellan sten brungul sand.	KM93	
644	1	0,35	Fyllning till stor del bestående av sten och grus. Gulbrun sand.	KM93	
645	1	0,15	Fyllningen utgörs av större sten (0,3–0,4 m).	KM93	
646	1	0,2	Gråaktig kompakt silt med inslag av finkornigare morän.	KM93	
647	1	0,25	Gulbrun stenig fyllning. Inslag av sandiga partier.	KM93	
648	1	0,25	Gulbrun sandig moränfyllning. Rikligt med mindre sten.	KM93	
649	0,25	0,35	Gulbrun sand med rikliga inslag av mindre sten. Grusigare partier i botten av rutan.	KM93	
650	0,25	0,25	Grusig fyllning med inslag av gulbrun sand.	KM93	
651	0,25	0,3	Stenig fyllning inslag av grus och gulbrun sand.	KM93	
652	0,25	0,35	Rikligt med sten och rötter. Vissa inslag av gulbrun sand.	KM93	
653	0,25	0,35	Rikligt med rötter och sten. Silt och grus i undergrunden.	KM93	
654	0,25	0,15	Stenblock i botten.	KM93	
655	0,25	0,2	Sten i botten.	KM93	
656	0,25	0,35	Sandig fyllning. Med viss sten i fyllningen.	KM93	
657	0,25	0,4	Sandig och grusig fyllning. Större sten i botten.	KM93	
658	0,25	0,3	Stenig sandfyllning.	KM93	
737	0,25	0,25	Siltig, kompakt fyllning. Enstaka sten (0,3 m).	KM95	
738	0,25	0,35	Siltigt grus, med inslag av grovkornig sand. Rikligt med sten och rötter.	KM95	
739	0,25	0,2	Siltig, kompakt fyllning.	KM95	
740	0,25	0,15	Siltig, kompakt fyllning.	KM95	
741	0,25	0,2	Grusig, siltig fyllning. Rikligt med mindre sten.	KM95	
742	0,25	0,2	Siltig, lucker fyllning.	KM95	
743	0,25	0,2	Lucker, tjock torv.	KM95	
744	0,25	0,2	Kompakt, siltig fyllning. Vissa sandiga inslag.	KM95	
745	0,25	0,25	Kompakt, siltig fyllning, enstaka sten.	KM95	
786	0,25	0,2	Kompakt lerig silt. Detsamma i undergrunden.	KM96	
787	0,25	0,2	Kompakt lerig silt. Enstaka sten. Detsamma i undergrunden.	KM96	
788	0,25	0,2	Kompakt lerig silt. Detsamma i undergrunden.	KM96	
789	0,25	0,2	Kompakt lerig silt. Enstaka större rötter. Detsamma i undergrunden.	KM96	
790	0,25	0,3	Kompakt silt med underliggande kompakt grus. Grus i undergrunden.	KM96	
791	0,25	0,35	Kompakt sandigt grus. Enstaka rötter. Grus i undergrunden.	KM96	

Bilaga 2. Ruttabell

ID	Storlek (m ²)	Djup (m)	Beskrivning	Objekt	Fynd
792	0,25	0,2	Kompakt lerig silt. Detsamma i undergrunden.	KM96	
793	0,25	0,2	Kompakt lerig silt. Detsamma i undergrunden.	KM96	
794	0,25	0,2	Kompakt lerig silt. Sten i undergrunden.	KM96	
795	0,25	0,25	Kompakt lerig silt. Detsamma i undergrunden.	KM96	
796	0,25	0,2	Kompakt lerig silt. Tendens åt grus mot botten.	KM96	
797	0,25	0,25	Kompakt lerig silt. Detsamma i undergrunden.	KM96	
798	0,25	0,25	Kompakt lerig silt. Detsamma i undergrunden.	KM96	
799	0,25	0,25	Kompakt lerig silt. Detsamma i undergrunden.	KM96	
800	0,25	0,2	Kompakt lerig silt. Detsamma i undergrunden.	KM96	
889	0,25	0,25	Lucker siltig fyllning.	KM86	
890	0,25	0,3	Lucker siltig fyllning. Rikligt med sten. Sten i botten.	KM86	
891	0,25	0,1	Sten i hela rutan.	KM86	
892	0,25	0,3	Lucker siltig fyllning med enstaka sten. Sten i botten.	KM86	
893	0,25	0,3	Lucker siltig fyllning. Sten i botten.	KM86	
894	0,25	0,2	Lucker siltig fyllning. Enstaka sten i undergrunden.	KM86	
895	0,25	0,2	Lucker siltig fyllning. Rikligt med rötter och sten. Kompakt siltig lera i undergrunden.	KM86	
896	0,25	0,25	Lucker sandig silt. Sten i botten.	KM86	
897	0,25	0,35	Lucker siltig sand med enstaka sten. Sten i botten.	KM86	
978	1	0,3	Siltig sand med grusigt inslag mot botten. Sten i botten.	TRV1	
977	1	0,25	Siltig sand med grusigt inslag mot botten. Sten i botten.	TRV1	
976	1	0,15	Siltig sand med grusigt inslag mot botten. Fynd av kvarts i gränsen mot det grusiga.	TRV1	F7-9
975	1	0,2	Siltig sand med grusigt inslag mot botten. Fynd av kvarts i gränsen mot det grusiga.	TRV1	F4-5
979	1	0,1	Grusig sand. Flera stora stenar.	TRV1	
980	1	0,25	Siltig sand med grusigt inslag mot botten.	TRV1	
981	1	0,25	Siltig sand med grusigt inslag mot botten. Fynd av kvarts i gränsen mot det grusiga.	TRV1	F6
982	1	0,2	Siltig sand med grusigt inslag mot botten. Fynd av kvarts i gränsen mot det grusiga.	TRV1	F1-3
983	1	0,2	Siltig sand med grusigt inslag mot botten. Fynd av kvarts och flinta i gränsen mot det grusiga.	TRV1	F11-14
984	1	0,2	Siltig sand med grusigt inslag mot botten. Fynd av kvarts i gränsen mot det grusiga.	TRV1	F10
985	1	0,2	Sandig silt med enstaka stenar.	TRV1	
986	1	0,2	Sandig silt med enstaka stenar.	TRV1	
987	1	0,2	Mycket grusig sand med inslag av knytvävsstora stenar. Fynd av kvarts och flinta.	TRV1	F15-16
988	1	0,25	Grusig och sandig silt. Stora stenar i botten.	TRV1	
989	1	0,2	Sandig silt med enstaka stenar.	TRV1	
990	1	0,15	Sandig silt med enstaka stenar.	TRV1	
991	1	0,15	Sandig silt.	TRV1	
992	1	0,2	Sandig silt. Mycket rötter.	TRV1	
1025	0,25	0,2	Grå lucker silt. Undergrunden kompakt med inslag av lera.	TRV2	
1026	0,25	0,2	Grå lucker silt. Undergrunden kompakt med inslag av lera.	TRV2	
1027	0,25	0,2	Grå lucker silt. Undergrunden kompakt med inslag av lera.	TRV2	
1028	0,25	0,3	Grå lucker silt. Undergrunden kompakt med inslag av lera. Stora stenar.	TRV2	
1029	0,25	0,15	Grå lucker silt. Undergrunden kompakt med inslag av lera.	TRV2	
1030	0,25	0,15	Grå lucker silt. Undergrunden kompakt med inslag av lera.	TRV2	
1031	0,25	0,2	Grå lucker silt. Undergrunden kompakt med inslag av lera.	TRV2	
1032	0,25	0,15	Grå lucker silt. Undergrunden kompakt med inslag av lera. Stora stenar.	TRV2	
1033	0,25	0,15	Grå lucker silt. Undergrunden kompakt med inslag av lera.	TRV2	
1050	1	0,2	Beige stenig sand.	KM73	
1051	0,25	0,35	Grusig sand. Flera stora stenar.	KM73	
1052	1	0,2	Beige stenig sand.	KM73	

ID	Storlek (m ²)	Djup (m)	Beskrivning	Objekt	Fynd
1053	0,25	0,3	Grusig sand. Flera stora stenar.	KM73	
1054	1	0,25	Grusig sand. Flera stora stenar.	KM73	
1055	0,25	0,25	Grå grusig sand med inslag av sot.	KM73	
1056	1	0,2	Grå grusig sand med inslag av sot och sten.	KM73	
1057	0,25	0,3	Grusig sand. Flera stora stenar.	KM73	
1058	1	0,2	Grusig sand. En stor sten mitt i rutan.	KM73	
1059	1	0,25	Grusig sand. Flera stora stenar.	KM73	
1060	1	0,2	Grusig sand. En stor sten i norr.	KM73	
1061	0,5	0,25	Grusig sand. Flera stora stenar.	KM73	
1062	0,5	0,3	Grusig sand. Flera stora stenar.	KM73	
1063	1	0,25	Grusig sand. Flera stora stenar.	KM73	
1064	1	0,25	Grusig sand. Flera stora stenar.	KM73	
1161	0,25	0,3	Grusig sand med inslag av silt.	TRV4	
1162	1	0,2	Sand. En sten i norr.	TRV4	
1163	0,25	0,2	Grusig sand med inslag av sten.	TRV4	
1164	0,5	0,25	Grusig sand med inslag av sten.	TRV4	
1165	0,25	0,2	Sand. En sten i söder	TRV4	
1166	1	0,5	Grusig sand med inslag av sten.	TRV4	
1167	0,5	0,2	Grusig sand med inslag av sten.	TRV4	
1168	0,5	0,25	Grusig sand med inslag av sten.	TRV4	
1169	1	0,3	Grå silt. Grusiga inslag.	TRV4	
1170	0,5	0,15	Grusig sand med inslag av sten.	TRV4	
1171	1	0,25	Grusig sand med inslag av sten och silt.	TRV4	
1172	1	0,3	Grå silt. Grusiga inslag. Häll. I körväg.	TRV4	
1173	0,25	0,16	Grå silt. Grusiga inslag.	TRV4	
2081	0,25	0,1	Ruta i schakt. Beige sandig silt.	TRV3	
285	0,25	0,1	Ruta i schakt. Beige sandig silt.	TRV3	
2089	0,25	0,1	Ruta i schakt. Beige sandig silt med inslag av grus.	TRV3	
2099	0,25	0,1	Ruta i schakt. Beige mycket kompakt sandig silt med inslag av grus.	TRV3	
2108	0,25	0,1	Ruta i schakt. Beige siltig sand med inslag av grus. Mycket rötter.	TRV3	
2157	0,25	0,1	Ruta i schakt. Beige sandig silt med inslag av grus.	KM87	
2169	0,25	0,1	Brunbeige fin sand.	KM87	
2188	0,25	0,1	Ruta i schakt. Beige kompakt sandig silt.	KM87	
2243	0,25	0,2	Gul stenig sand. Ruta i schakt där tveksam kvarts framkom vid schaktning.	KM69	
2256	0,25	0,15	Gul stenig sand.	KM69	
2282	0,25	0,15	Gul stenig sand.	KM69	
2296	0,25	0,15	Gul stenig sand.	KM69	
2316	0,25	0,1	Gul sand med inslag av grus.	KM69	

Bilaga 3. Fyndtabell

Fyndnr	Material	Sakord	Antal	Fragmenteringsgrad	Vikt (g)	Metod	Kommentar	Fornlämning	Kontext
1	Kvarts	Splitter	2	–	0,25	–	–	TRV1	G982
2	Kvarts	Avslag	1	Fragment	0,26	–	–	TRV1	G982
3	Kvarts	Avslag	2	Fragment	3,46	Bipolär	–	TRV1	G982
4	Kvarts	Avslag	1	Fragment	0,64	–	–	TRV1	G975
5	Kvarts	Splitter	1	–	0,09	–	–	TRV1	G975
6	Kvarts	Avslag	1	Fragment	0,74	–	Nodulyta	TRV1	G981
7	Kvarts	Splitter	1	–	0,01	–	–	TRV1	G976
8	Kvarts	Avslag	1	Defekt	0,45	Plattform	Nodulyta	TRV1	G976
9	Kvarts	Avslag	1	Fragment	0,75	Bipolär	–	TRV1	G976
10	Kvarts	Avslag	1	Fragment	1,81	Bipolär	Nodulyta	TRV1	G984
11	Kvarts	Bearbetad	1	–	0,57	–	–	TRV1	G983
12	Kvarts	Avslag	1	Fragment	0,29	–	–	TRV1	G983
13	Flinta	Avslag	1	Fragment	0,38	–	Patinerad	TRV1	G983
14	Kvarts	Splitter	1	–	0,14	–	–	TRV1	G983
15	Flinta	Splitter	1	–	0,01	–	Eldpåverkad	TRV1	G987
16	Kvarts	Splitter	3	–	0,27	–	–	TRV1	G987
17	Kvarts	Kärna	1	–	4,03	Bipolär	–	KM93	G642
18	Kvarts	Avslag	2	Fragment	2,21	Bipolär	–	KM93	G642