

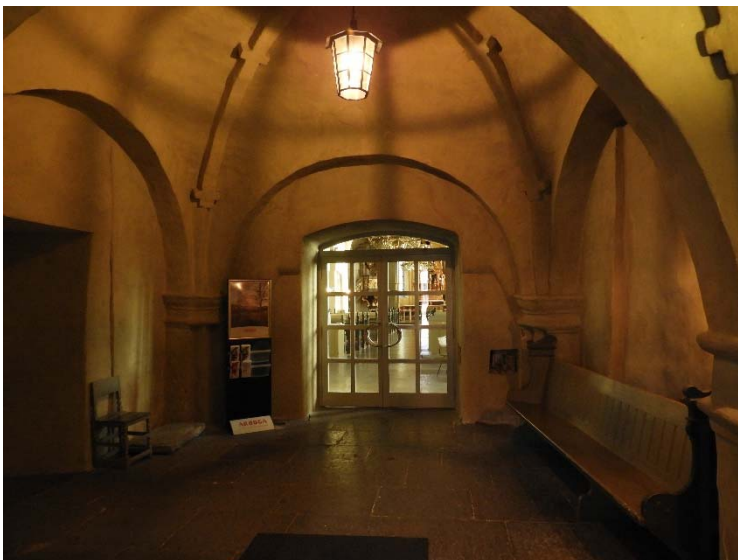
Heliga Trefaldighets kyrka

Nytt dörrparti i vapenhuset

Antikvarisk rapport

Sturestaden 3:11
Arboga stadsförsamling
Arboga kommun
Västmanlands län
Västmanland

Helén Sjökvist



Heliga Trefaldighets kyrka

Nytt dörrparti i vapenhuset

Antikvarisk rapport

Sturestaden 3:11
Arboga stadsförsamling
Arboga kommun
Västmanlands län
Västmanland

Helén Sjökvist

Utgivning och distribution:
Stiftelsen Kulturmiljövård
Stora Gatan 41, 722 12 Västerås
Tel: 021-80 62 80
E-post: info@kmmd.se

© Stiftelsen Kulturmiljövård 2020

Omslag: Nytt dörrparti mellan vapenhus och långhus. Foto: Helén Sjökvist.

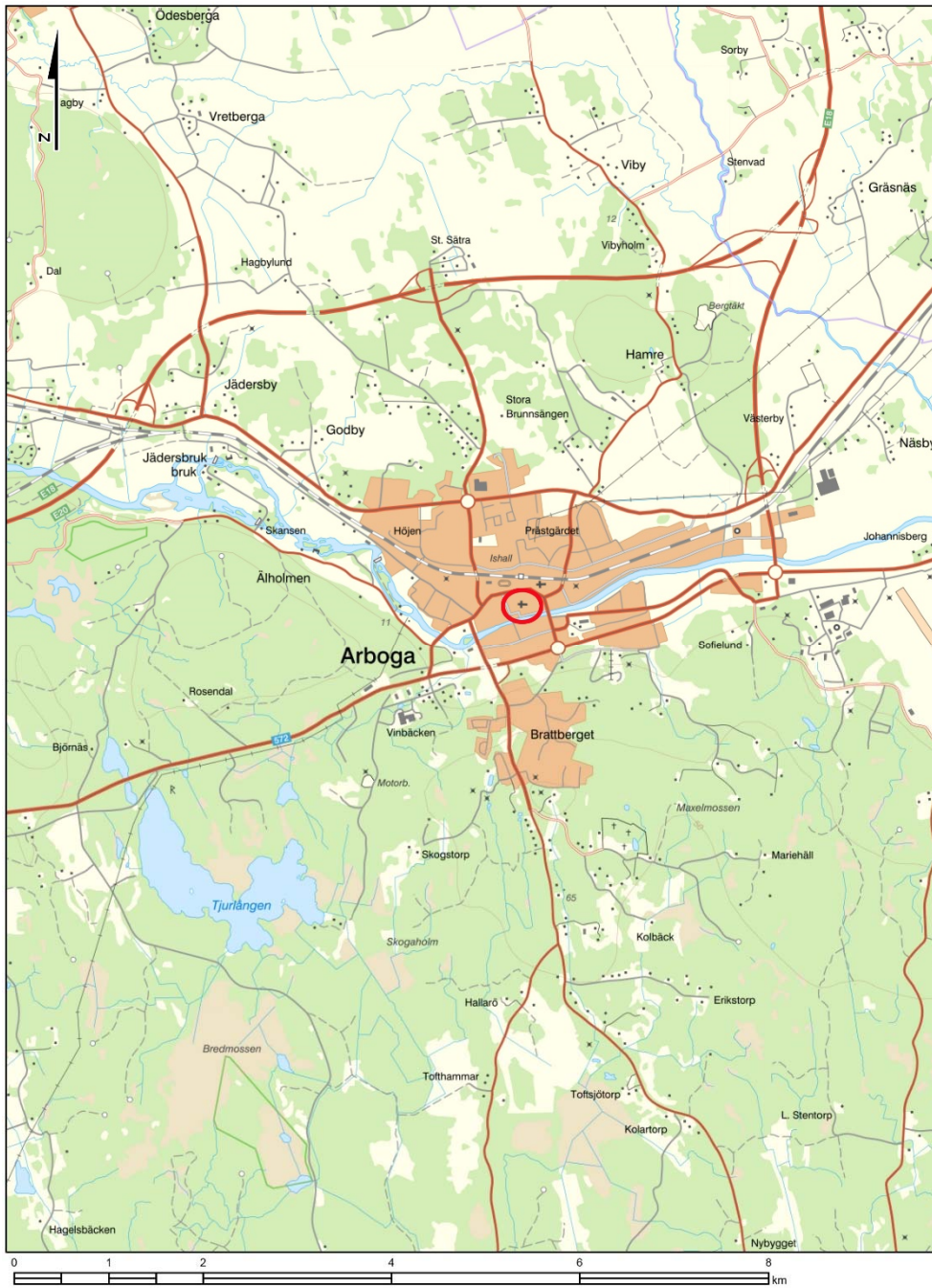
Foto: Stiftelsen Kulturmiljövård där annat ej uppges.

Kartor ur allmänt kartmaterial © Lantmäteriet. Medgivande MS2012/02954.

ISBN 978-91-7453-907-3

Innehåll

Inledning.....	5
Bakgrund	5
Historik med relevans för ärendet.....	5
Bakgrund till åtgärder	6
Åtgärder	6
Referenser.....	11
Kart- och arkivmaterial	11
Litteratur.....	11
Tekniska och administrativa uppgifter	11



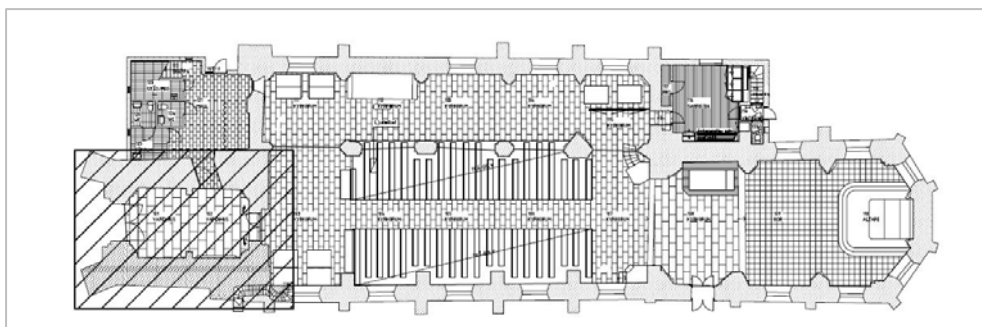
Figur 1. Kyrkans läge, markerat med en ring. Utdrag ur LstGis.

Inledning

Det första förslaget till nytt vindfång var förlagt mitt i vapenhuset. Detta skulle innebära ingrepp dels i byggnadens befintliga plan och irreversibla ingrepp i murverket. Från Länsstyrelsens sida såg man detta ingrepp som olämpligt och gav inte tillstånd. Istället gick man vidare med en lösning där endast ett befintligt dörrparti som tillkommit 1968 – 1969 byttes ut mot ett nytt dörrparti som svarade mot församlingens önskemål.

Motivet till att byta vindfånget var att församlingen upplever drag och kyla vid in- och utpassage genom västra porten. Arbogabygdens församling har även för avsikt att anpassa sina kyrkor till att bli mer energieffektiva. Man har avsikten att övergå till intermitterent uppvärmning av sina kyrkor, vilket ställer krav på att man kan styra klimatet. Detta kräver ett förhållandevis stabilt inomhusklimat för att fungera optimalt. Från församlingens sida fanns även ett önskemål om att kunna

Efter anpassning av det nya vindfångets placering och utseende gav Länsstyrelsen tillstånd till förändringen 2017-02-22 med dnr 433-367-2017.



Figur 2. Arbetsområdet markerat på planritning över kyrkan. Illustration Svensk Klimatstyrning.

Bakgrund

Historik med relevans för ärendet

Heliga Trefaldighets kyrka har sitt ursprung i en klosterkyrka från 1200-talets sista decennier.¹ Sedan klostret dragits in av Gustav Vasa 1527 överlät denne kyrkan åt staden. En förfallsperiod följde fram till 1576, då kung Johan III genom att hota med indragna handelsrättigheter förmådde stadens borgare att påbörja en upprustning.

1634 stod tornets murar färdiga. Året därpå skedde putsning, avfärgning och kyrkklockorna flyttades upp till det nybyggda tornets klockvåning.

Senaste stora förnyelse av kyrkan genomfördes 1968 – 1970, efter handlingar upprättade av arkitekt Carl-Eric Nohldén i Uppsala. Styrande var kyrkans ändrade verksamhetsformer, där ett alltmer omfattande musikliv gjorde sig gällande. I estetiskt hänseende eftersträvades än en gång en betoning av kyrkans medeltida ursprung, men parallellt med detta tillades helt moderna inslag i kyrkorummet. Orgelläktaren med orgel från 1868 avlägsnades. Syftet var dels att frilägga en medeltida fönsteröppning mellan långhus och torn, dels iordningställa en körövningslokal i bakomvarande tornrum. Även

¹ Hammarskiöld 2006.

ett vindfång under orgelläktaren revs och ersattes med dagens pardörrar inramade av en murad nisch



Figur 3. Långhuset sett mot väster före 1968. Foto: Per Olof Westlund. ATA.

Figur 4. Vapenhuset före 1968. Foto: Per Olof Westlund. ATA.

Bakgrund till åtgärder

Församlingen har haft ett önskemål om att göra en klimatmässigt bättre lösning för att avgränsa det kalla utrymmet i västra entrén från det mer uppvärmda kyrkorummet. Samtidigt har man velat få en lösning där man från kyrkorummet skall ha en visuell koppling till entrén.

Åtgärder

Över vapenhuset är två relativt låga kryssvalv slagna. Putsytorna har dragits med slev och har en ojämn yta för att efterlikna en medeltida karaktär, åstadkommen i samband med den stora restaureringen av kyrkan 1953–1954. I golvet ligger kalksten. Mot kyrkorummet fanns innan åtgärderna 2017–2018 en dörr av lackad furu, insatt 1968–1969.

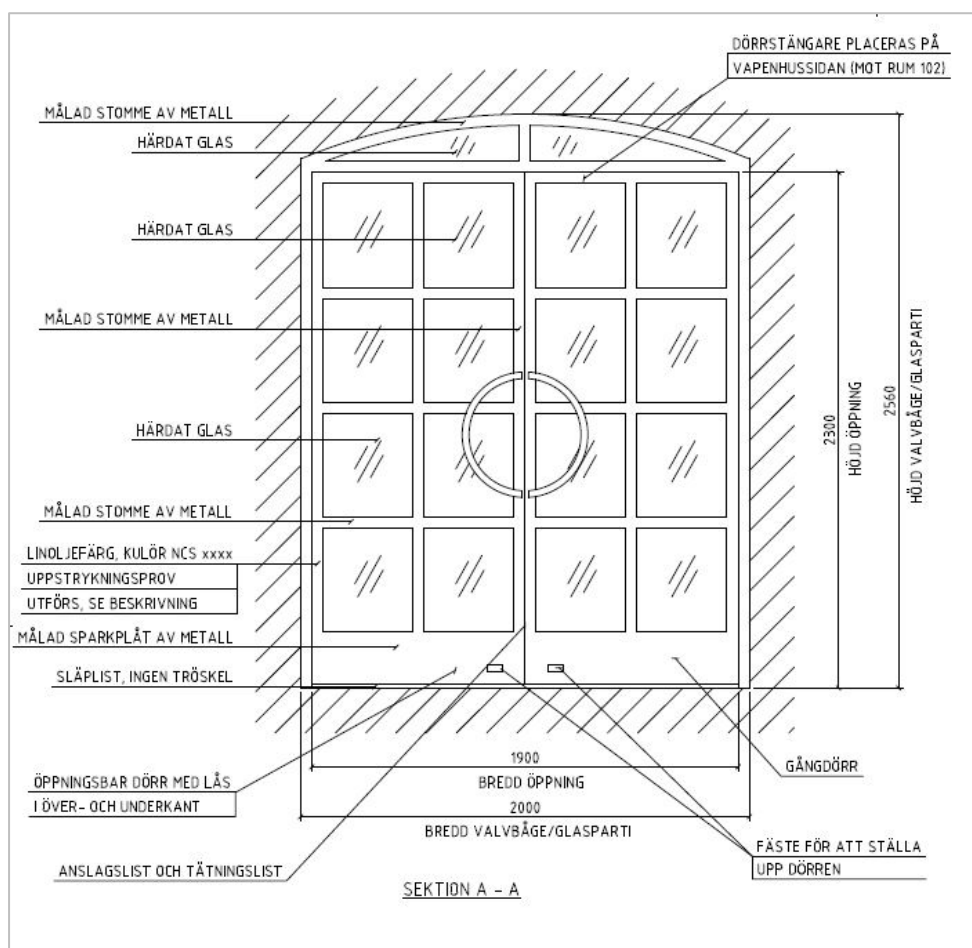
I de första handlingarna som låg till grund för tillståndet var de båda dörrbladen symmetriska. För att få dörren fullt tillgänglighetsanpassad behövde man emellertid förskjuta mitten cirka fyra centimeter. Detta ledde till att profilen i rundade överstycket fick anpassas. Man tog även bort den mittstolpe som funnits i den övre, halvrunda fasta delen av dörrpartiet för att denna inte skulle hamna asymmetriskt. För att få båda bladen öppningsbara med armbågskontakt behövdes plats för ytterligare elkanalisation vilken målades in i bakgrundskulör.

Handtagen utfördes i borstad rostfritt stål. Infällda kantreglar i passiva dörrbladet. Vindfånget har utförts i stål som grundlackerats på fabrik. Infästningar är utförda i murverket, så långt som möjligt där detta redan varit påverkat av infästningen av tidigare dörrparti.

Dörrpartiet har en fabrikslackerad ljusgrå grundfärg. Efter besiktning på plats beslöts att målning skulle utföras med linoljefärg, i kulör NCS S 1002 Y. Kulören har valts för

att dörrpartiet ska smälta in i den omgivande kalkavfärgade väggen så väl som möjligt.

Armbågskontakten har placerats på en stolpe för att åtgärden skall vara reversibel, samt för att få en

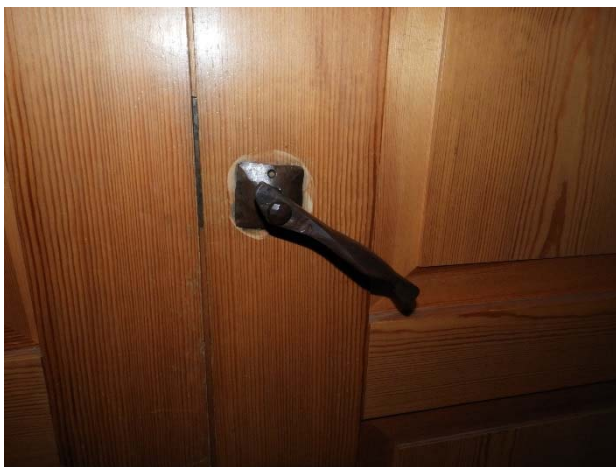


Figur 5. Dörrens utförande enligt tillståndsansökan. Några justeringar gjordes i samförstånd med Länsstyrelsen.





Figur 8. Tidigare dörrparti i lackad furu sett från vapenhuset.
Figur 9. Tidigare dörrparti i lackad furu sett från långhuset.



Figur 10. Dörrhandtag i smide, sett från vapenhuset.
Figur 11. Handtag och golvregel i smide, sett från långhuset.



Figur 12. Dörrbladen öppna, sett från långhuset.
Figur 13. Glipa mellan dörröverstycke och dörr.



Figur 14. Gångjärn på befintlig dörr.



Figur 15. Dörrparti från vapenhus och mot norr.



Figur 16. Glipa över nytt dörrparti som senare drevats och putsats igen.



Figur 17. Glipa över nytt dörrparti som senare drevats och putsats igen.



Figur 18. Nytt dörrparti sett från vapenhuset.



Figur 19. Nytt dörrparti sett från långhuset



Figur 20. Ny eldrugning till bland annat dörröppnare har kunnat förläggas i den nya karmen.
 Figur 21. Dörrpartiet sett från långhuset.



Figur 22 och 23. Armbågskontaktarna har placerats på stolpar för att inte göra åverkan på väggpartierna.



Figur 24 och 25. Färdigt dörrparti med inmålade rör för eldrugning. Foto: Svensk Klimatstyrning.

Referenser

Kart- och arkivmaterial

Antikvariskt topografiskt arkiv (ATA)

Litteratur

Hammarškiöld, Rolf. 2005. Karakterisering Heliga trefaldighets kyrka. Västerås stift.

Tekniska och administrativa uppgifter

<i>Stiftelsen Kulturmiljövård projektnr:</i>	17128
<i>Länsstyrelsens dnr:</i>	433-367-2017
<i>Landskap:</i>	Västmanland
<i>Län:</i>	Västmanland
<i>Socken:</i>	Arboga stadsförsamling
<i>Kommun:</i>	Arboga
<i>Beställare:</i>	Arboga
<i>Projektledning:</i>	Svensk Klimatstyrning AB
<i>Antikvarie:</i>	Stiftelsen Kulturmiljövård Helén Sjökvist Stora Gatan 41 722 12 Västerås