

Harakers kyrka

Ny belysning

Antikvarisk medverkan

Harakers prästgård 1:4
Harakers socken
Västerås kommun
Västmanlands län
Västmanland

Helén Sjökvist



Harakers kyrka

Ny belysning

Harakers prästgård 1:4
Harakers socken
Västerås kommun
Västmanlands län
Västmanland

Helén Sjökvist

Utgivning och distribution:
Stiftelsen Kulturmiljövård
Stora Gatan 41, 722 12 Västerås
Tel: 021-80 62 80
E-post: info@kmmmd.se

© Stiftelsen Kulturmiljövård 2020

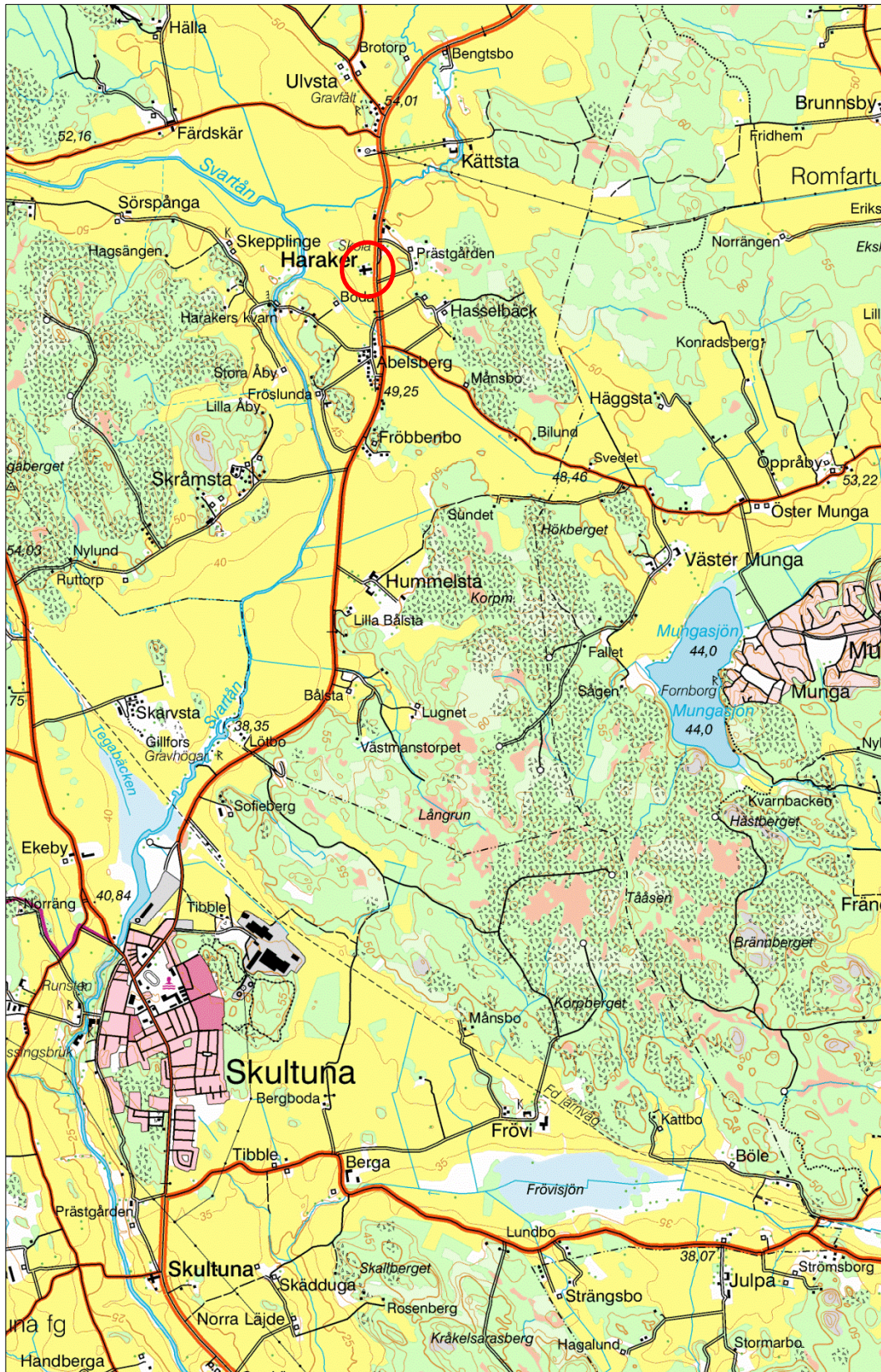
Omslag: Interiör Harakers kyrka. Foto: Helén Sjökvist.

Kartor ur allmänt kartmaterial © Lantmäteriet. MS2012/02954.

ISBN 978-91-7453-918-9

Innehåll

Inledning.....	5
Byggnadshistorik	5
Aktuella åtgärder	6
Antikvarisk kommentar.....	9
Referenser.....	10
Otryckta källor.....	10
Administrativa uppgifter	10



Figur 1. Kyrkans läge, markerat med en ring. Utdrag ur Gröna kartan. Skala 1:50 000.

Inledning

Under 2019-2020 försågs Harakers kyrka med ny belysning av långhus och kor. Anledningen till de genomförda åtgärderna var att den tidigare belysningsanläggningen ansågs bristfällig. Man hade exempelvis varit tvungna att komplettera korbelysningen med lösa golvlampor som en provisorisk lösning. Tillstånd till arbetet gavs av länsstyrelsen med dnr 433-4969-2019.

Byggnadshistorik

När kyrkan ursprungligen uppfördes råder det delade meningar om. Uppgifter om att kyrkan uppfördes redan på 1300-talet brukar ofta läggas fram, och kyrkan skulle enligt dessa uppgifter då ha omfattat sakristia och cirka 2/3 av dagens långhus.¹ Dessa uppgifter är dock osäkra och man får kanske ändå räkna med att kyrkan är uppförd under 1400-talets senare hälft då den till stor del ommurades med tegel eller nyuppfördes. Kyrkans dopfunt från 1100-talet gör dock att man kan tro att det finns en äldre föregångare till kyrkan. Stjärnvalven slogs över kyrkorummet som därmed indelades i tre travéer. För att motverka valvens trycklaster uppfördes sju strävpelare runt ytterväggarna. Mot slutet av 1400-talet blev kyrkans första torn rest över västgaveln.



Figur 2. Harakers kyrka interiör sett mot koret. Okänt år och fotograf. ATA.

Enstaka medeltida invigningskors finns bevarade. I övrigt motivmålades valv och väggar år 1618 på initiativ av Svanå bruks dåvarande ägare, Ebba Brahe och Jacob Pontusson De la Gardie, till deras bröllop det året.

¹ Hammarskiöld 2005.

Kyrkorummets valv och väggar vitkalkades i samband med en renovering 1741, så att målningarna från 1618 doldes. Murverken stabiliserades samma år genom med hjälp av dragjärn. Fönstren utvidgades och ytterligare ett fönster mot norr togs upp. Nya fönsterbågar av järn insattes.

Vid 1700-talets slut räckte kyrkobyggnaden inte längre till för att rymma hela socknens befolkning. Valven och väggarna i den västliga delen av kyrkan liksom sakristian var vid denna tid även i så dålig kondition att man beslutade sig för att genomföra en större tillbyggnad vilken kom till stånd 1795–98. Den västliga travén samt tornet revs och man förlängde kyrkorummet 6 meter mot väster samt uppförde ett nytt torn med vapenhus. Ritningarna upprättades av P W Palmroth.

Till 1800-talets påtagligare förändringar hör insättandet av nuvarande altaruppsats och predikstol år 1843. I samband med den stora omgestaltningen 1935-36 tillfördes ny bänkinredning, fönstren fick nya antikglas och altaruppsatsen från 1843 ersattes med den tidigare från 1680-talet, fast med ny tavla av Torsten Nordberg.

Aktuella åtgärder

Befintlig belysning i koret upplevdes före åtgärderna som mycket bristfällig. För att uppnå en bättre belysning för kören, som vid sina framträdanden står på södra sidan i koret, hade två lösa golvlampor ställts i koret.

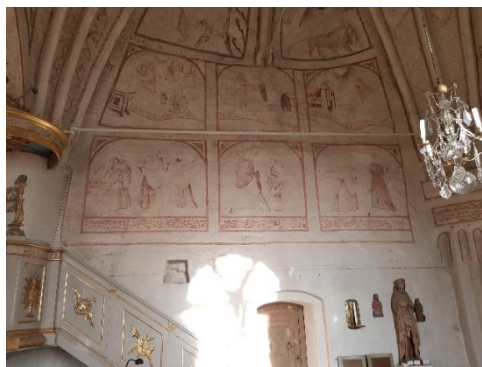
Det fanns från församlingens sida även ett önskemål om att bättre belysa valvens målningar. Dessa anses i kyrkokaraktäriseringen vara ett bland stiftets bäst bevarade exempel på efterreformatoriska kalkmålningar.

Åtgärderna omfattar placering av nya spotlightskenor Kamia modell Vinga minirulle för 8W med vardera sex led-spotlights på södra respektive norra sidan av koret. En befintlig skena i korets västra del byts till en ny med fyra spotlights. Inga nya elledningar har dragits.

Infästningen av skenorna har utförts på de befintliga dragstagen i koret. Några borrade hål har tillkommit för att säkra infästningen. Man strävade dock efter att hålla antalet hål så lågt som möjligt då dragjärnen sannolikt tillhör de stabiliseringsåtgärder som utfördes i kyrkan vid 1700-talets mitt. Den nya belysningen har riktats mot körens plats samt mot korvalvet och altartavlan. De två armaturer som hänger vid altarringen renoverades och försågs med ledbelysning.



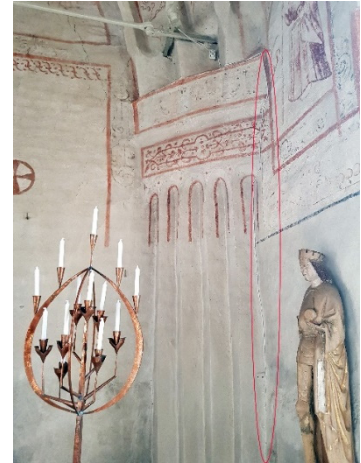
Figur 3. Befintlig spotlightskena på dragstag före åtgärder.



Figur 4. Dragstag i korets norra del före åtgärder.



Figur 5. Dragstag i korets södra del före åtgärder.



Figur 6. Befintlig eldragnings inringad.



Figur 7. Befintlig eldragnings inringad.



Figur 8. Befintlig armatur över altarring.



Figur 9. Inringade armaturer har fått ny el. i bildens nedre, högra hörn syns en av de två golvlampor som tidigare användes för belysning av kören.



Figur 10. nya spotlights monterade.



Figur 11. Ny spotlightskena placerad på korets norra dragstag.



Figur 12. Befintlig eldragnning använd mot ljudtaket.



Figur 13. Sydvästra hörnet. Nya spotlights på dragstag. Stående golvlampor borta.

Antikvarisk kommentar

Arbetet är utfört i enlighet med tillståndsbeslutet

Referenser

Otryckta källor

Hammar skiöld, Rolf. 2005. Karakterisering av Harakers kyrka. Västerås stift.

Administrativa uppgifter

<i>Stiftelsen Kulturmiljövård projektnr:</i>	19134
<i>Länsstyrelsens dnr:</i>	433-4969-2019
<i>Beställare:</i>	Västerås pastorat
<i>Objektets namn:</i>	Harakers kyrka
<i>Fastighetsbeteckning:</i>	Harakers prästgård 1:4
<i>Kommun:</i>	Västerås
<i>Tidpunkter för byggmöten/ besiktningar</i>	2019-11-06, 2020-04-22
<i>Entreprenörer:</i>	Hallsta Elteam AB
<i>Antikvarie:</i>	Stiftelsen Kulturmiljövård Helén Sjökvist Stora Gatan 41 722 12 Västerås